

工 事 仕 様 書

工事名称 本郷人権文化センター耐震改修等工事（機械設備工事）

工事場所 三原市本郷北三丁目

工事内容 本工事は、本郷人権文化センターの増築及び耐震改修等に伴い、機械設備の改修工事を行う。

【工事概要】

空気調和設備改修工事
換気設備改修工事
衛生器具設備改修工事
給水設備改修工事
排水設備改修工事

準 則 公共建築工事標準仕様書(建築工事編・電気設備工事編・機械設備工事編)、公共建築改修工事標準仕様書(建築工事編・電気設備工事編・機械設備工事編)、建築物解体工事共通仕様書（各 令和7年版 国土交通省官房官庁営繕部監修）に基づき施工する。

別途発注工事

- ・本郷人権文化センター耐震改修等工事（建築主体工事）
- ・本郷人権文化センター耐震改修等工事（電気設備工事）
- ・三原市・本郷人権文化センター舗装改修工事

関係法令等 本工事については、次の関係法令その他の規定等に基づき施工すること。

- ・建築基準法、同施行令、同施行規則
- ・消防法、同施行令
- ・廃棄物の処理及び清掃に関する法律、同法施行令、同法施行規則
- ・労働安全衛生法、同法施行令、同法施行規則
- ・建設業法、同施行令、同施行規則
- ・建設工事公衆災害防止対策要綱
- ・石綿障害予防規則
- ・大気汚染防止法、振動規制法及び土壌汚染対策法
- ・建設工事に係る再資源化等に関する法律、同法施行令
- ・その他関係法令

疑義変更 本設計図書は、設計の概要を示すものであり、詳細部等について技術的必要事項は明記なくとも完全に施工すること。

別途工事の設計図書について、取り合いなどの整合を確認すること。

施工に際して疑義が生じた場合、または軽微な変更を必要とする場合には、速やかに監理者と協議後、監督員の指示により施工すること。ただし、これらに於いて請負金額の増減はなきものとする。

提出書類 施工に先立ち、工事工程表、仮設計画図及び監督員の指示する書類を提出し、監督員の承認を受けること。
商品名及び製造者名が記載された材料については、当該商品又は同等品を使用するものとし、同等品を使用する場合は、監督員の承諾を受けること。

設計図書に定める品質及び性能を有することについて、証明となる資料を提出して監督員の承諾を受けること。

工 期 本工事は請負契約締結の後、令和9年3月29日をもって工期とする。

このうち検査期間として13日間を見込んでいる。

留意事項

- ・入札に先立ち、現地調査を十分に行うこと。質疑がある場合は入札前に確認すること。
- ・図面について、設計者からの設計意図等の説明が必要な場合は申し出ること。
- ・図面に明示されていない事項であっても、工事に必要とされる事は工事範囲とする。
- ・作業日は、原則、月曜日から金曜日とし、土曜日及び日曜日は休工日とすること。
- ・行政機関の休日に関する法律（昭和63年法律第91号）に定める行政機関の休日に工事の施工を行わない。ただし、あらかじめ監督職員の承諾を受けた場合は、この限りではない。
- ・本工事は「発注者指定型」による週休2日適用工事等の対象工事であり、実施にあたっては「三原市週休2日適用工事等実施要領（建築工事）」に基づき実施するものとする。
- ・工事着手前までに「週休2日適用工事」または「週休2日交代制適用工事」に取り組むことを工事打合せ簿にて提出すること。
- ・「週休2日適用工事」または「週休2日交代制適用工事」である旨を工事現場に設置すること。
- ・月単位の週休2日を達成できなくなった場合は、その達成状況に応じて労務費の補正額を減額する。
- ・デジタル化を積極的に推進すること。
- ・紙資料の削減を目的として、電子機器の利用を主とすること。
- ・定例会の資料は、電子データとすること。
- ・受注者は各定例会の前日までに必要な資料を所定の場所に提出すること。
- ・着手にあたり、工事着手前の周辺道路や近隣敷地の状況を写真等により記録しておくこと。
- ・近隣住民等の安全はもとより、丁寧な説明と施工により、関係者の理解と協力を得ながら実施すること。苦情等が発生した場合には誠意をもってこれに対応すること。
- ・近隣において、その他の工事が行われている場合は、取り合い工事及び工程等の調整を行うこと。
- ・近隣住民等への支障を最小限とするため、騒音・振動・粉塵等の対策については最大限配慮した施工方法を採用すること。
- ・使用する建設機械については、原則、「低騒音型、低振動型建設機械」として国土交通省の指定を受けた機械を選定して使用すること。これが確認できる資料を施工計画書で示すこと。なお、事情により使用が難しい場合は監督員との協議を行うこと。
- ・解体工事・アンカー工事等の騒音・振動・粉じん等の発生が予想される工種については、施工時間及び施工方法を最大限配慮した計画により作業を行うこと。
- ・粉塵の発生が予想される工事は、確実に散水を行う等して、周辺環境への粉塵飛散がないように作業をすること。
- ・施工箇所周囲の備品・機器等については、粉塵対策として養生及び清掃等を確実にすること。養生や移動を行う場合は、事前に施設管理者に連絡すること。
- ・近隣家屋・敷地または周辺道路に対して、工事による汚れ・損傷・粉じん等を与えた場合は、受注者が責任をもって、速やかに清掃及び補修等を行うこと。誠意をもって対応し、原状復旧に努めること。
- ・周辺道路の保全及び清掃については常に注意を払って監視をし、定期的に清掃を行うこと。
- ・第三者災害防止及び飛散防止対策のために、必要に応じて監督員が指示する範囲にバリケード等を設置すること。
- ・工事車両の通行については、近隣住民及び通学児童等の安全を最優先すること。
- ・工事車両は、幅員の広い道路の通行を基本とし、住宅地内などの狭い道を抜け道として使用しないこと。工事車両の周辺の通行経路については、工事着手前に発注者の了承を得ること。
- ・工事車両は、場内を5k m/h以下で徐行すること。
- ・工事区域内の残置する設備配管・配線等については、事前に位置を確認してから作業を行うこと。事前調査記録を作成すること。
- ・受注者事務所、休憩所及び便所等は関係法令に従って設けること。
- ・台風や豪雨など自然災害の発生が予測される場合は、必要な対策を施すこと。また、現場巡視と災害防止対策を必要に応じて行うこと。
- ・工事に係る電気、水道及び下水道料金等は受注者の負担とする。
- ・工事の要求に必要な仮設は、工事を含むものとする。
- ・設備機器の固定については、「建築設備耐震設計・施工指針2014年版」の基準に基づいて検討し、監督員と協議の上、施工すること。
- ・工事に伴う官公庁等への手続きは、受注者により遅滞なく行うこと。この時、各種申請手数料等が発生した場合は受注者の負担とする。
- ・施工にあたり、既設天井及び壁面等を加工する必要がある場合は、監督員と協議の上、石綿含有建材の調査を実施すること。
- ・石綿含有建材の調査（書面及び目視調査、検体採取を含む）について、工事着手前までに一般建築物石綿含有建

材調査者、又は特定建築物石綿含有建材調査者が行うこと。

- 工事着手前までに石綿含有建材の事前調査結果を書面にまとめて発注者に対し説明を行い、労働基準監督署及び広島県東部厚生環境事務所環境管理課に報告すること。
- その他石綿の飛散防止等については、改正大気汚染防止法及び施行令（令和3年4月1日施行）に基づくこと。
- 石綿含有分析調査は試料採取と分析調査費を含む。分析は定性及び定量（JIS A 1481-1及びJIS A 1481-3による。含有の場合は、含有する層の判定も行う。）について3検体を見込んでいる。
- 作業員に対して、新規入場者教育時に石綿含有建材の位置を確認させること。
- 石綿則に基づく事前調査のアスベスト分析マニュアル(最新版)に基づくこと。
- 工程計画、取り合い工事及び工事用車両の出入り等については、当該別途契約の工事関係者と互いに協力し合い、相互の工事を考慮した上で十分調整し、工事の円滑な施工に務めること。
- 品質について、社内検査員(当該工事に従事していない者)を定め、設計図書に基づき社内検査を実施し、書類等の記録に残すこと。
- 本工事の外注資材、労務等の調達については、極力、三原市内に主たる営業所を有する業者に発注すること。困難な場合は、あらかじめ理由を添えて発注者の承認を受けること。
- 広島県工事中情報共有システムを利用すること。なお、本工事にシステム利用料金を見込む。
- 工事書類については、工事中情報共有システムの決裁データ等を整理して、CD-R又はDVD-Rにて提出すること。
- 書面での提出が必要なもの（完成図書、建退共の掛金収納書、試験結果、保証書 等）については、PDFを工事中情報共有システムで提出し、別に書面提出ファイルとしてまとめて提出すること。
- 工事完了後、完成図として製本図面（二つ折り・A3版）を1部、及び縮小図面（二つ折り・A4版）を3部提出すること。
- 以下の設計図面は、A2判をA3判に縮小している。（縮小率約70.7%）

本郷人権文化センター耐震改修等工事 (機械設備工事)

図面番号	図面名称	縮尺	図面番号	図面名称	縮尺
M/01	機械設備工事特記仕様書(一般共通事項)	—			
M/02	機械設備工事特記仕様書(工種別事項)	—			
M/03	敷地案内図・配置図	1:200			
M/04	外構配置図(改修前)	1:100			
M/05	外構配置図(改修後)	1:100			
M/06	衛生器具表(改修前・改修後)	—			
M/07	衛生平面図(改修前)	1:100			
M/08	衛生平面図(改修後)	1:100			
M/09	衛生平面詳細図(改修前)	1:50			
M/10	衛生平面詳細図(改修後)	1:50			
M/11	空調機器表(撤去)	—			
M/12	空調機器表(新設)	—			
M/13	換気機器表(撤去)	1:100			
M/14	換気機器表(新設)	1:100			
M/15	空調・換気平面図(改修前)	1:100			
M/16	空調・換気平面図(改修後)	1:100			
M/17	機械室詳細図(改修前)	1:100, 1:50			
M/18	機械室詳細図(改修後)	1:100, 1:50			
M/19	リモコン線平面図(改修前)	1:100			
M/20	リモコン線平面図(改修後)	1:100			
M/21	工事区分表	—			



I. 工事概要等

1. 工事名称 本郷人権文化センター耐震改修等工事(機械設備工事)

2. 工事場所 広島県三原市本郷北三丁目

3. 建物概要

建物名称	構造	階数	建築基準法による延べ面積 (㎡)	消防法施行令第14条第1項の区分	備考
本郷人権文化センター	S造	2階建	5,743.19	(6)項C	撤去・改修

4. 工事種目 (印の付いたものを適用する)

建物別及び屋外	工	事	種	別
工 事 種 目	人権文化センター			屋 外
○ 空気調和設備	改設一式			
○ 換気設備	改設一式			
・ 排煙設備				
・ 自動制御設備	改設一式			
○ 衛生器具設備	改設一式			
○ 給水設備	改設一式			改設一式
○ 排水設備	改設一式			改設一式
・ 給湯設備	改設一式			
・ 消火設備				
○ ガス設備	改設一式			
・ 厨房設備				
・ 浄化槽設備				
・ 雨水利用設備				
・ 特殊ガス設備				
・ 電気設備工事	電気設備工事の部による			
・ 建築工事	建築工事の部による			

5. 指定部分 ※無し ・ 有り(工期 令和 年 月 日) 対象部分:

6. 設備概要 (改修の場合は既存の概要を示す。)

空調方式等	・ 空気調和 (○ パッケージ方式 ・ ガスエンジンヒートポンプ方式 ・ ファンコイルユニット・ダクト併用方式 ・ 単一ダクト方式 ・ 各階ユニット方式)
主要熱源機器	・ 空気熱源ヒートポンプユニット ・ マルチパッケージ形空調機 ○ パッケージ形空調機和 ・ ガスエンジンヒートポンプ式空調機 ・ テリグユニット ・ 吸収冷水機 ・ 吸収冷水機ユニット ・ 鋼製ボイラー ・ 鉄製ボイラー ・ 温水発生機 (・ 真空式 ・ 無圧式)
換気設備	○ 1種換気 ・ 2種換気 ○ 3種換気
排煙設備	・ 機械排煙 (・ 有 (・ 無)) 適用法規 (・ 建法 ・ 消防法)
自動制御設備	・ 自動制御方式 (・ 電気式 ・ 電子式 ・ デジタル式)
衛生	給水方式 ○ 水道直結 ・ 高置タンク ・ ポンプ直送 ・ 水道直結増圧 排水方式 建物内の汚水と雑排水 (・ 合流 (・ 分流)) ポンプ排水 ・ 有 (・ 汚水 ・ 雑排水 ・ 湧水) ○ 無
放流	汚水 ○ 直放流下水管 ・ 浄化槽 雑排水 ○ 直放流下水管 ・ 浄化槽 ・ 側溝 ・ 別途樹
先	排水槽 ・ 有 (計画容量: ㎡ ³) ○ 無
給湯設備	○ 有 (○ 局所式 ・ 中央式) ・ 無 熱源 (○ 電気 ・ 都市ガス ○ 液化石油ガス ・ 灯油 ・ A重油)
設	・ 屋内消火栓 ・ 連結送水管 ・ 屋外消火栓 ・ スプリンクラー ・ 消防用水 ・ 泡消火 ・ 連結散水装置 ・ 粉末消火装置 ・ 不活性ガス消火 (・ 窒素) ・ ハロゲン化物消火 ・ フード等簡易自動消火装置 ○ 無
備	ガス設備 ・ 都市ガス 種別 (MJ/㎡ ³ N) ○ 液化石油ガス 浄化槽設備 ・ 有 (・ 合併処理 ・ 小規模合併処理) ○ 無

- II. 工事仕様
1. 共通仕様
- 1) 特記仕様及び図面に記載されていない事項は、国土交通省大臣官房官庁営繕部の標準仕様書等による。ただし、○印の付いたものを適用する。
- 公共建築工事標準仕様書(機械設備工事編) 令和4年版 (以下「標準仕様書」という。)
- 公共建築改修工事標準仕様書(機械設備工事編) 令和4年版 (以下「改修標準仕様書」という。)
- 公共建築設備工事標準図(機械設備工事編) 令和4年版 (以下「標準図」という。)
- 2) 電気設備工事及び建築工事を本工事に含む場合、電気設備工事及び建築工事はそれぞれの特記仕様書を適用する。
2. 特記仕様
- 1) 項目は、番号に○印の付いたものを適用する。
- 2) 特記事項のうち選択する事項は、○印の付いたものを適用する。ただし、○印のない場合は ※ 印を適用する。○印 ⊗ 印の場合は共に適用する。

区分	項目	特記事項
一般共通事項	① 施工図等	施工図等の著作権に係る当該建築物に限る使用権は、発注者に移譲するものとする。
	2. 保安規定	中国地方整備局制定の営繕工事事業用工作物電気保安規程を (・ 適用 ・ 準用) する。
	③ 施工条件	現場説明書による。
	4. 工事安全計画書	建設工事公衆災害防止対策要綱及び建築工事安全施工技術指針を参考に、工事現場の安全対策に関する具体的な工事安全計画書を、監督職員に提出する。
	⑤ 発生材の処理等	引渡しを要するもの (・ 有 (・ 機器類 ・ 金属類 ・)) ※ 無し
項目	※51. 建設廃棄物の処理も確認すること	特別管理産業廃棄物 ※ 無し (・ 有 (・ 配管用保温材 ・))
		再生資源化を図るもの ※ 無し (・ 有 (・))
		アスベスト含有設備資材機(ガスケット、パッキン、たわみ継手等)は関係法令に従い適切に処理を行う。引渡しを要するもの以外は構外搬出適切処理とする。
		撤去資材等(アスベスト類を含む)の搬出・処分費 ※ 無し ・ 別途工事
		フロム、臭化リチウム液、残渣処理の搬出・処分費 ※ 有り ・ 別途工事

- ⑥ 環境への配慮
- 1) 国等による環境物品等の調達の推進等に関する法律(グリーン購入法)に基づき策定された「広島県グリーン購入方針」に掲載されている品目については、他の特記事項及び図面表記の範囲内で、環境負荷を低減できる材料を優先的に選定するよう努めるものとする。
- 2) 建築物内部に使用する材料等は、設計図書に規定する所要の品質及び性能を有すると共に、次の①から④を満たすものとする。
- ① 合板、木質系フローリング、構造用パネル、集成材、単板積層材、MDF、パーティクルボード、その他の木質建材、ユリア樹脂板、壁紙、接着剤、保温材、緩衝材、断熱材、塗料、仕上塗料は、アセトアルデヒド及びスチレンを発生しない又は発生量が極めて少ない材料で、設計図書に規定する「ホルムアルデヒドの放散量」の区分に応じた材料を使用する。
- ② 接着剤及び塗料はトルエン、キシレン及びエチルベンゼンの含有量が少ない材料を使用する。
- ③ 接着剤は、可塑性(フタル酸ジエーテル及びフタル酸ジエーテルヘキシル等)を含有しない難揮発性の可塑性剤を除く)が添加されていない材料を使用する。
- ④ ①の材料を使用して作られた家具、書架、実験台、その他の什器類は、ホルムアルデヒド、アセトアルデヒド及びスチレンを発生しないか、発生量が極めて少ない材料を使用したものとする。

7. 機材の品質等
- 1) 本工事に使用する機材等は、設計図書に定める品質及び性能の他、通常有すべき品質及び性能を有するものとする。
- 2) 別表-1に示す機材等を使用する場合は次の①から⑥すべての事項を満たす証明となる資料を提出して監督職員の承諾を受ける。ただし、①から⑥すべての事項を評価された事を示す外部機関が発行する書面を提出し監督職員の承諾を受けた場合は、証明となる資料等の提出を省略することができる。
- ① 品質及び性能に関する試験データを整備していること。
- ② 生産施設及び品質の管理を適切に行っていること。
- ③ 安定的な供給が可能であること。
- ④ 法令等で定める許可、認可、認定又は免許を取得していること。
- ⑤ 製造又は施工の実績があること。
- ⑥ 販売、保守等の営業体制を整えていること。

- ⑧ 機材の承諾図
- ⑨ 図形表示
- ⑩ 容量等の表示
11. 技能士の適用
12. 化学物質の濃度測定
13. インバーター用制御及び操作盤
14. 総合試運転調整
15. 弁類
16. 伸縮管継手
17. 絶縁継手
18. 絶縁継手
19. スリーブ
20. 瞬間流量計

- ① 配管の建物導入部
- ② ステンレス鋼管の接合方法
- ③ ビニル管の接合方法
- ④ ポリエチレン管の接合方法
- ⑤ 溶接配管の検査
- ⑥ 異種管の接続
- ⑦ 支持金物・固定金具
- ⑧ 埋設表示
- ⑨ 保温
- ⑩ 埋設表示
- ⑪ 保温
- ⑫ 埋設表示
- ⑬ 保温
- ⑭ 埋設表示
- ⑮ 保温
- ⑯ 埋設表示
- ⑰ 保温
- ⑱ 埋設表示
- ⑲ 保温
- ⑳ 埋設表示
- ㉑ 保温
- ㉒ 埋設表示
- ㉓ 保温
- ㉔ 埋設表示
- ㉕ 保温
- ㉖ 埋設表示
- ㉗ 保温
- ㉘ 埋設表示
- ㉙ 保温
- ㉚ 埋設表示
- ㉛ 保温
- ㉜ 埋設表示
- ㉝ 保温
- ㉞ 埋設表示
- ㉟ 保温
- ㊱ 埋設表示
- ㊲ 保温
- ㊳ 埋設表示
- ㊴ 保温
- ㊵ 埋設表示
- ㊶ 保温
- ㊷ 埋設表示
- ㊸ 保温
- ㊹ 埋設表示
- ㊺ 保温

① 施工図等の著作権に係る当該建築物に限る使用権は、発注者に移譲するものとする。

中国地方整備局制定の営繕工事事業用工作物電気保安規程を (・ 適用 ・ 準用) する。

現場説明書による。

建設工事公衆災害防止対策要綱及び建築工事安全施工技術指針を参考に、工事現場の安全対策に関する具体的な工事安全計画書を、監督職員に提出する。

引渡しを要するもの (・ 有 (・ 機器類 ・ 金属類 ・)) ※ 無し

特別管理産業廃棄物 ※ 無し (・ 有 (・ 配管用保温材 ・))

再生資源化を図るもの ※ 無し (・ 有 (・))

アスベスト含有設備資材機(ガスケット、パッキン、たわみ継手等)は関係法令に従い適切に処理を行う。引渡しを要するもの以外は構外搬出適切処理とする。

撤去資材等(アスベスト類を含む)の搬出・処分費 ※ 無し ・ 別途工事

フロム、臭化リチウム液、残渣処理の搬出・処分費 ※ 有り ・ 別途工事

- ⑩ 塗装
- 下記の部分を除き、原則として塗装(標準仕様書第2編3. 2による)を行う。
- 垂鉛めっきされたもので、常時隠ぺいされる部分、金属電線管、鋼製架台及び支持金物類、主・各階機械室内等及び電気室内の垂鉛めっきされた露出ダクト及び露出配管、カラー垂鉛鉄板面、垂鉛めっき以外のめっき仕上げ面、樹脂コーティング等をしたもので、常時隠ぺいされる部分アルミニウム、ステンレス、銅、溶融アルミニウム-垂鉛鉄板、合成樹脂製等、特に塗装の必要を認められない面、埋設されるもの。(ただし、防食塗装部分を除く)
- 塗装を施さない部分・箇所 ※ 倉庫 ・ 車庫 ・ 駐車場
- ただし、残りネジ部及びパイプレンナのチャック跡部の鉄面は、さび止めペイント2回塗りを行う。
- 「手すり先行工法等に関するガイドライン」に基づく足場の設置にあたっては、同ガイドラインの別紙1「手すり先行工法による足場の組立て等に関する基準」における2の(2)手すり据置き方式又は(3)手すり先行専用足場方式により行う。
- ・ 内部足場 (※ A、B、C、D種 ・ E種 ・ F種 ・ G種)
・ 外部足場 (※ D、E種 ・ A種 ・ B種 ・ C種 ・ F種)
- 本工事に必要な工事用電力、水及び諸手続きなどの費用は全て受注者の負担とする。
- 本工事で設置する。(規模及び仕上げの程度は現場説明書による)
- 構内に作ることが ※ できる ・ できない
- 1) 埋戻し土は ※ 根切り土中の良質土 (コンクリート管以外の管の周囲は山砂の類) ・ 山砂の類
- 2) 建設発生土は ※ 構内敷きならし ・ 構内の指示ある場所に堆積 ・ 構外に搬出し適切に処理(現場説明書)
- コンクリートの設計基準強度は ※ 18 N/mm²以上
- ・ 図示による。

31. 足場
- ⑪ あと施工アンカー
- ⑫ 耐震施工

33. 監督職員事務所
34. 工事用仮設備
- ⑬ 土工事
36. コンクリート工事
- ⑭ あと施工アンカー
- ⑮ 耐震施工

設計用標準水平震度

設置場所	機器種別	特定の施設		○ 一般の施設	
		重要機器	一般機器	重要機器	一般機器
上層階	機	2.0	1.5	1.5	1.0
	防振設置機器	2.0	2.0	2.0	1.5
屋上及び塔屋	水	2.0	1.5	1.5	1.0
	機	1.5	1.0	1.0	0.6
中間階	防振設置機器	1.5	1.5	1.5	1.0
	水	1.5	1.0	1.0	0.6
地階・1階	機	1.0	0.6	0.6	0.4
	防振設置機器	1.0	1.0	1.0	0.6
地下	水	1.5	1.0	1.0	0.6
	機	1.5	1.0	1.0	0.6

- ⑯ 電線類
40. 施工調査
- ⑰ 電線類
40. 施工調査
- ⑱ 電線類
40. 施工調査
- ⑲ 電線類
40. 施工調査
- ⑳ 電線類
40. 施工調査
- ㉑ 電線類
40. 施工調査
- ㉒ 電線類
40. 施工調査
- ㉓ 電線類
40. 施工調査
- ㉔ 電線類
40. 施工調査
- ㉕ 電線類
40. 施工調査
- ㉖ 電線類
40. 施工調査
- ㉗ 電線類
40. 施工調査
- ㉘ 電線類
40. 施工調査
- ㉙ 電線類
40. 施工調査
- ㉚ 電線類
40. 施工調査
- ㉛ 電線類
40. 施工調査
- ㉜ 電線類
40. 施工調査
- ㉝ 電線類
40. 施工調査
- ㉞ 電線類
40. 施工調査
- ㉟ 電線類
40. 施工調査
- ㊱ 電線類
40. 施工調査
- ㊲ 電線類
40. 施工調査
- ㊳ 電線類
40. 施工調査
- ㊴ 電線類
40. 施工調査
- ㊵ 電線類
40. 施工調査
- ㊶ 電線類
40. 施工調査
- ㊷ 電線類
40. 施工調査
- ㊸ 電線類
40. 施工調査
- ㊹ 電線類
40. 施工調査
- ㊺ 電線類
40. 施工調査

- ⑱ 電線類
40. 施工調査
- ⑲ 電線類
40. 施工調査
- ㉑ 電線類
40. 施工調査
- ㉒ 電線類
40. 施工調査
- ㉓ 電線類
40. 施工調査
- ㉔ 電線類
40. 施工調査
- ㉕ 電線類
40. 施工調査
- ㉖ 電線類
40. 施工調査
- ㉗ 電線類
40. 施工調査
- ㉘ 電線類
40. 施工調査
- ㉙ 電線類
40. 施工調査
- ㉚ 電線類
40. 施工調査
- ㉛ 電線類
40. 施工調査
- ㉜ 電線類
40. 施工調査
- ㉝ 電線類
40. 施工調査
- ㉞ 電線類
40. 施工調査
- ㉟ 電線類
40. 施工調査
- ㊱ 電線類
40. 施工調査
- ㊲ 電線類
40. 施工調査
- ㊳ 電線類
40. 施工調査
- ㊴ 電線類
40. 施工調査
- ㊵ 電線類
40. 施工調査
- ㊶ 電線類
40. 施工調査
- ㊷ 電線類
40. 施工調査
- ㊸ 電線類
40. 施工調査
- ㊹ 電線類
40. 施工調査
- ㊺ 電線類
40. 施工調査

① 撤去工事

⑲ 電線類

40. 施工調査

⑳ 電線類

40. 施工調査

㉑ 電線類

40. 施工調査

㉒ 電線類

40. 施工調査

㉓ 電線類

40. 施工調査

㉔ 電線類

40. 施工調査

㉕ 電線類

40. 施工調査

㉖ 電線類

40. 施工調査

㉗ 電線類

40. 施工調査

㉘ 電線類

40. 施工調査

㉙ 電線類

40. 施工調査

㉚ 電線類

40. 施工調査

㉛ 電線類

40. 施工調査

㉜ 電線類

40. 施工調査

㉝ 電線類

40. 施工調査

㉞ 電線類

40. 施工調査

㉟ 電線類

40. 施工調査

㊱ 電線類

40. 施工調査

㊲ 電線類

40. 施工調査

㊳ 電線類

40. 施工調査

㊴ 電線類

40. 施工調査

㊵ 電線類

40. 施工調査

㊶ 電線類

40. 施工調査

㊷ 電線類

40. 施工調査

㊸ 電線類

40. 施工調査

㊹ 電線類

40. 施工調査

㊺ 電線類

40. 施工調査

- 一般共通事項
46. 電子納品
- ⑬ 土工事
- ⑭ あと施工アンカー
- ⑮ 耐震施工

- ⑯ 電線類
40. 施工調査
- ⑰ 電線類
40. 施工調査
- ⑱ 電線類
40. 施工調査
- ㉑ 電線類
40. 施工調査
- ㉒ 電線類
40. 施工調査
- ㉓ 電線類
40. 施工調査
- ㉔ 電線類
40. 施工調査
- ㉕ 電線類
40. 施工調査
- ㉖ 電線類
40. 施工調査
- ㉗ 電線類
40. 施工調査
- ㉘ 電線類
40. 施工調査
- ㉙ 電線類
40. 施工調査
- ㉚ 電線類
40. 施工調査
- ㉛ 電線類
40. 施工調査
- ㉜ 電線類
40. 施工調査
- ㉝ 電線類
40. 施工調査
- ㉞ 電線類
40. 施工調査
- ㉟ 電線類
40. 施工調査
- ㊱ 電線類
40. 施工調査
- ㊲ 電線類
40. 施工調査
- ㊳ 電線類
40. 施工調査
- ㊴ 電線類
40. 施工調査
- ㊵ 電線類
40. 施工調査
- ㊶ 電線類
40. 施工調査
- ㊷ 電線類
40. 施工調査
- ㊸ 電線類
40. 施工調査
- ㊹ 電線類
40. 施工調査
- ㊺ 電線類
40. 施工調査

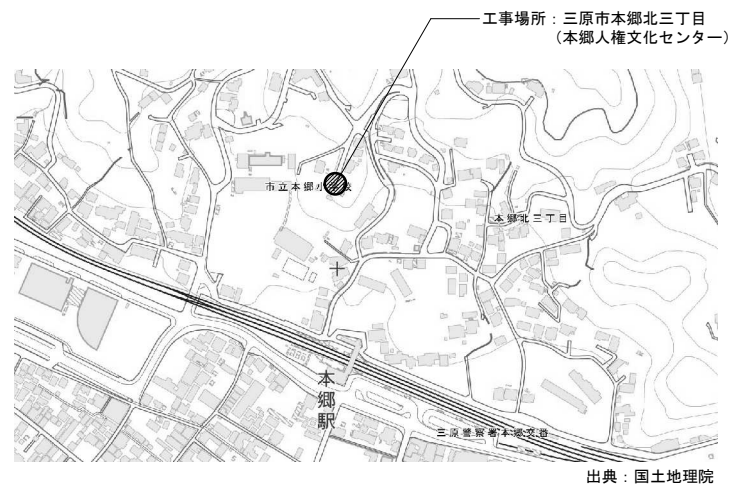
- ⑰ 電線類
40. 施工調査
- ⑱ 電線類
40. 施工調査
- ㉑ 電線類
40. 施工調査
- ㉒ 電線類
40. 施工調査
- ㉓ 電線類
40. 施工調査
- ㉔ 電線類
40. 施工調査
- ㉕ 電線類
40. 施工調査
- ㉖ 電線類
40. 施工調査
- ㉗ 電線類
40. 施工調査
- ㉘ 電線類
40. 施工調査
- ㉙ 電線類
40. 施工調査
- ㉚ 電線類
40. 施工調査
- ㉛ 電線類
40. 施工調査
- ㉜ 電線類
40. 施工調査
- ㉝ 電線類
40. 施工調査
- ㉞ 電線類
40. 施工調査
- ㉟ 電線類
40. 施工調査
- ㊱ 電線類
40. 施工調査
- ㊲ 電線類
40. 施工調査
- ㊳ 電線類
40. 施工調査
- ㊴ 電線類
40. 施工調査
- ㊵ 電線類
40. 施工調査
- ㊶ 電線類
40. 施工調査
- ㊷ 電線類
40. 施工調査
- ㊸ 電線類
40. 施工調査
- ㊹ 電線類
40. 施工調査
- ㊺ 電線類
40. 施工調査

- ⑰ 電線類
40. 施工調査
- ⑱ 電線類
40. 施工調査
- ㉑ 電線類
40. 施工調査
- ㉒ 電線類
40. 施工調査
- ㉓ 電線類
40. 施工調査
- ㉔ 電線類
40. 施工調査
- ㉕ 電線類
40. 施工調査
- ㉖ 電線類
40. 施工調査
- ㉗ 電線類
40. 施工調査
- ㉘ 電線類
40. 施工調査
- ㉙ 電線類
40. 施工調査
- ㉚ 電線類
40. 施工調査
- ㉛ 電線類
40. 施工調査
- ㉜ 電線類
40. 施工調査
- ㉝ 電線類
40. 施工調査
- ㉞ 電線類
40. 施工調査
- ㉟ 電線類
40. 施工調査
- ㊱ 電線類
40. 施工調査
- ㊲ 電線類
40. 施工調査
- ㊳ 電線類
40. 施工調査
- ㊴ 電線類
40. 施工調査
- ㊵ 電線類
40. 施工調査
- ㊶ 電線類
40. 施工調査
- ㊷ 電線類
40. 施工調査
- ㊸ 電線類
40. 施工調査
- ㊹ 電線類
40. 施工調査
- ㊺ 電線類
40. 施工調査

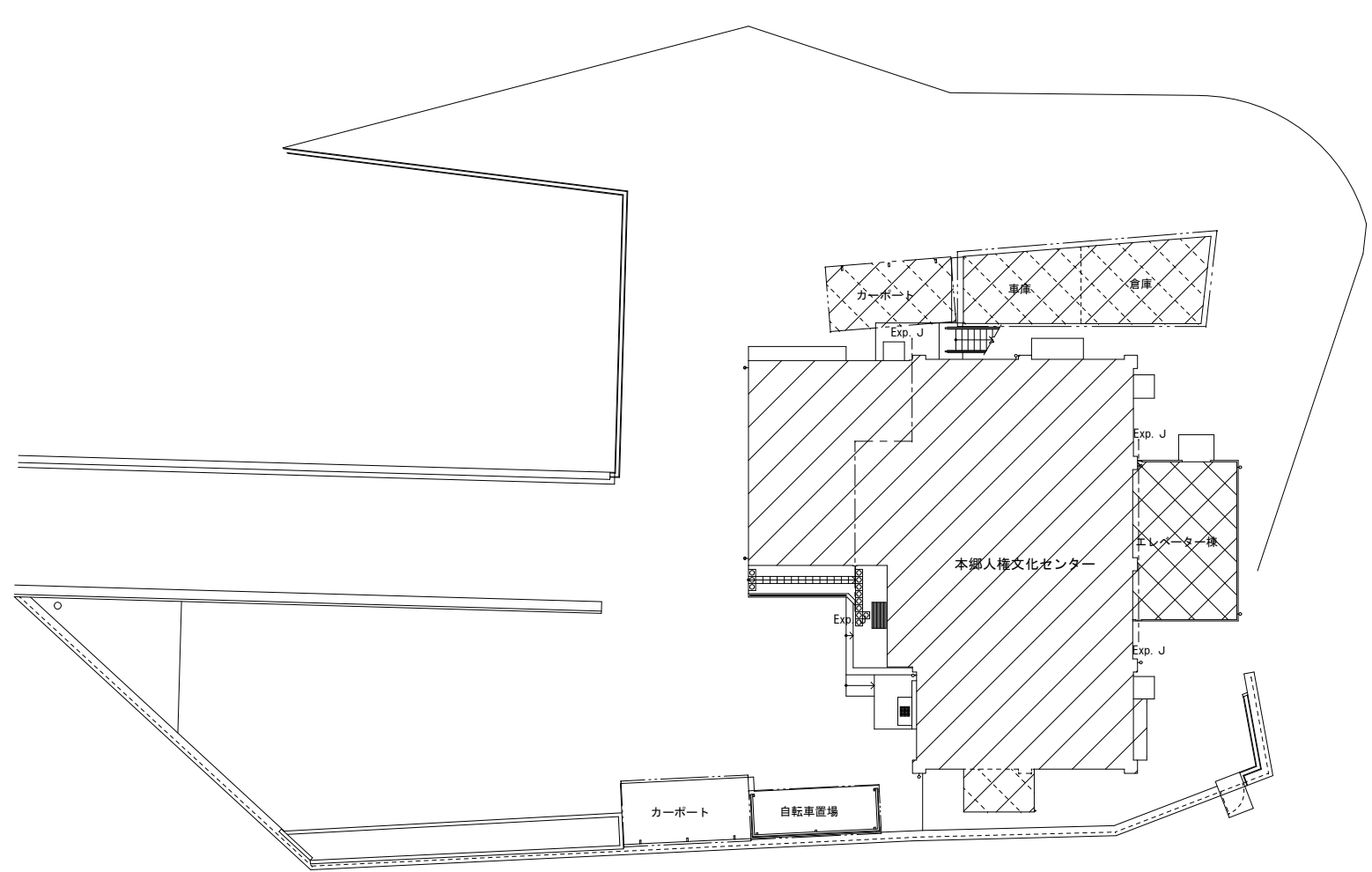
- ⑰ 電線類
40. 施工調査
- ⑱ 電線類
40. 施工調査
- ㉑ 電線類
40. 施工調査
- ㉒ 電線類
40. 施工調査
- ㉓ 電線類
40. 施工調査
- ㉔ 電線類
40. 施工調査
- ㉕ 電線類
40. 施工調査
- ㉖ 電線類
40. 施工調査
- ㉗ 電線類
40. 施工調査
- ㉘ 電線類
40. 施工調査
- ㉙ 電線類
40. 施工調査
- ㉚ 電線類
40. 施工調査
- ㉛ 電線類
40. 施工調査
- ㉜ 電線類
40. 施工調査
- ㉝ 電線類
40. 施工調査
- ㉞ 電線類
40. 施工調査
- ㉟ 電線類
40. 施工調査
- ㊱ 電線類
40. 施工調査
- ㊲ 電線類
40. 施工調査
- ㊳ 電線類
40. 施工調査
- ㊴ 電線類
40. 施工調査
- ㊵ 電線類
40. 施工調査
- ㊶ 電線類
40. 施工調査
- ㊷ 電線類
40. 施工調査
- ㊸ 電線類
40. 施工調査
- ㊹ 電線類
40. 施工調査
- ㊺ 電線類
40. 施工調査

- ⑰ 電線類
40. 施工調査
- ⑱ 電線類
40. 施工調査
- ㉑ 電線類
40. 施工調査
- ㉒ 電線類
40. 施工調査
- ㉓ 電線類
40. 施工調査
- ㉔ 電線類
40. 施工調査
- ㉕ 電線類
40. 施工調査
- ㉖ 電線類
40. 施工調査
- ㉗ 電線類
40. 施工調査
- ㉘ 電線類
40. 施工調査
- ㉙ 電線類
40. 施工調査
- ㉚ 電線類
40. 施工調査
- ㉛ 電線類
40. 施工調査
- ㉜ 電線類
40. 施工調査
- ㉝ 電線類
40. 施工調査
- ㉞ 電線類
40. 施工調査
- ㉟ 電線類
40. 施工調査
- ㊱ 電線類
40. 施工調査
- ㊲ 電線類
40. 施工調査
- ㊳ 電線類
40. 施工調査
- ㊴ 電線類
40. 施工調査
- ㊵ 電線類
40. 施工調査
- ㊶ 電線類
40. 施工調査
- ㊷ 電線類
40. 施工調査
- ㊸ 電線類
40. 施工調査
- ㊹ 電線類
40. 施工調査
- ㊺ 電線類
40. 施工調査



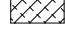
- ⑰ 電線類
40. 施工調査
- ⑱ 電線類
40. 施工調査
- ㉑ 電線類
40. 施工調査
- ㉒ 電線類
40. 施工調査
- ㉓ 電線類
40. 施工調査
- ㉔ 電線類
40. 施工調査
- ㉕ 電線類
40. 施工調査
- ㉖ 電線類
40. 施工調査
- ㉗ 電線類
40. 施工調査
- ㉘ 電線類
40. 施工調査
- ㉙ 電線類
40. 施工調査
-

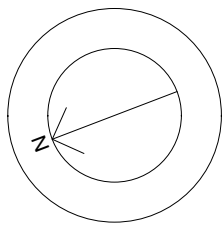


敷地案内図



配置図 1/200

- 凡例
-  工事建物
 -  今回増築部分
 -  今回解体撤去部分



実線(太線) : 撤去
破線(細線) : 残置

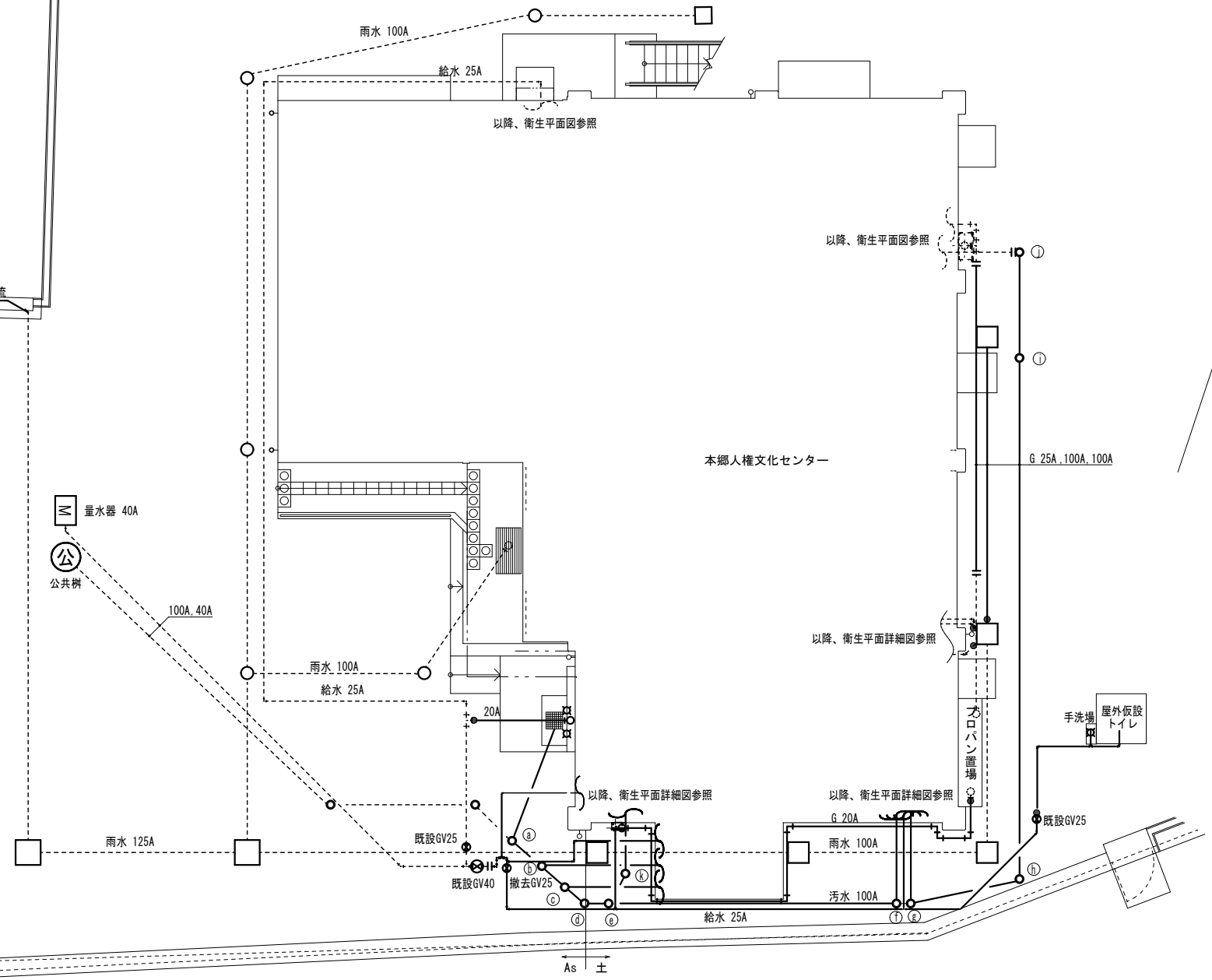
※凡例

記号	名称
⊗	水栓
⊙	樹
W	量水器
⊗	バルブ
□	ガス給湯器

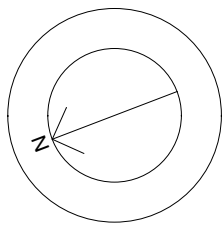
● 切断キャップ・プラグ止め
 ┆┆┆┆ : 既設管切断部を示す。

汚水樹

番号	樹名称	樹寸法	樹形状	樹蓋	管底寸法 (GL)	区間距離	備考
Ⓐ	小口径汚水樹	100φ-150φ	90° Y	塩ビ150φ	-710		トラップ
Ⓑ	小口径汚水樹	100φ-150φ	45° Y	塩ビ150φ	-690	950	トラップ
Ⓒ	小口径汚水樹	100φ-150φ	45° Y	塩ビ150φ	-680	750	
Ⓓ	小口径汚水樹	100φ-150φ	45° L	塩ビ150φ	-670	615	
Ⓔ	小口径汚水樹	100φ-150φ	45° Y	塩ビ150φ	-660	580	トラップ
Ⓕ	小口径汚水樹	100φ-150φ	90° Y	塩ビ150φ	-350	7,000	
Ⓖ	小口径汚水樹	100φ-150φ	90° L	塩ビ150φ	-340	350	トラップ
Ⓗ	小口径汚水樹	100φ-150φ	90° L	塩ビ150φ	-310	2,700	
Ⓘ	小口径汚水樹	100φ-150φ	ST	塩ビ150φ	-230	12,500	
⓷	小口径汚水樹	100φ-150φ	90° L	塩ビ150φ	-230	2,500	
Ⓚ	小口径汚水樹	100φ-150φ	45° L	塩ビ150φ	-400	850	



配置図 1/100



実線(太線): 新設
破線(細線): 残置

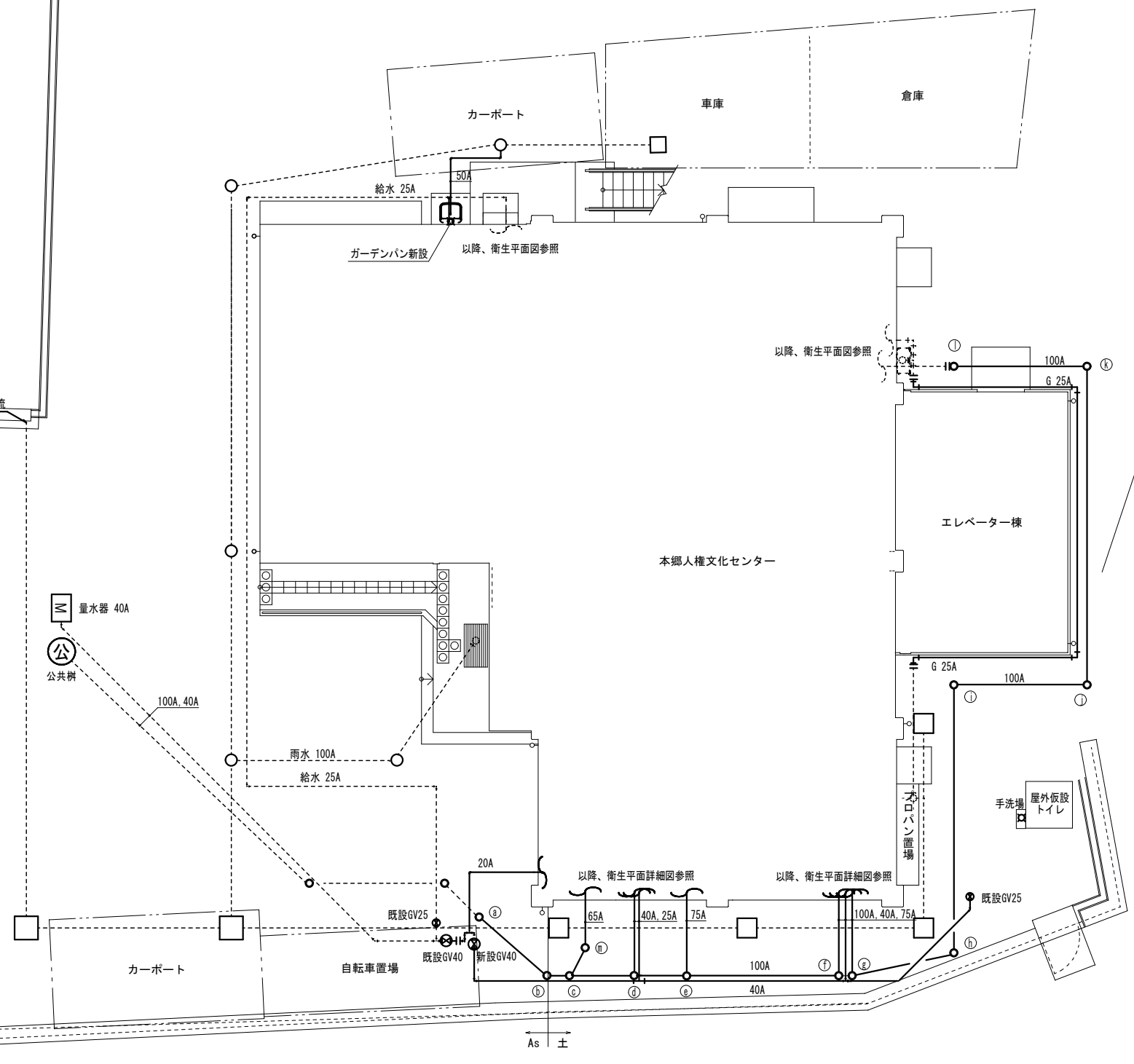
※凡例

記号	名称
	水栓
	樹
	量水器
	バルブ
	ガス給湯器

: 既設管接続部を示す。

汚水樹

番号	樹名称	樹寸法	樹形状	樹蓋	管底寸法 (GL)	区間距離	備考
Ⓐ	小口径汚水樹	100φ-150φ	ST	塩ビ150φ	-710		
Ⓑ	小口径汚水樹	100φ-150φ	45° L	塩ビ150φ	-680	2,300	
Ⓒ	小口径汚水樹	100φ-150φ	45° Y	塩ビ150φ	-670	600	
Ⓓ	小口径汚水樹	100φ-150φ	90° Y	塩ビ150φ	-650	1,700	
Ⓔ	小口径汚水樹	100φ-150φ	90° YS	塩ビ150φ	-630	1,400	
Ⓕ	小口径汚水樹	100φ-150φ	90° YS	塩ビ150φ	-590	4,000	
Ⓖ	小口径汚水樹	100φ-150φ	90° Y	塩ビ150φ	-580	350	
Ⓗ	小口径汚水樹	100φ-150φ	90° L	塩ビ150φ	-550	2,700	
Ⓘ	小口径汚水樹	100φ-150φ	90° L	塩ビ150φ	-480	7,000	
Ⓙ	小口径汚水樹	100φ-150φ	90° L	塩ビ150φ	-440	3,500	
Ⓚ	小口径汚水樹	100φ-150φ	90° L	塩ビ150φ	-350	8,200	
Ⓛ	小口径汚水樹	100φ-150φ	ST	塩ビ150φ	-300	3,500	
Ⓜ	小口径汚水樹	100φ-150φ	45° L	塩ビ150φ	-400	850	トラップ



配置図 1/100

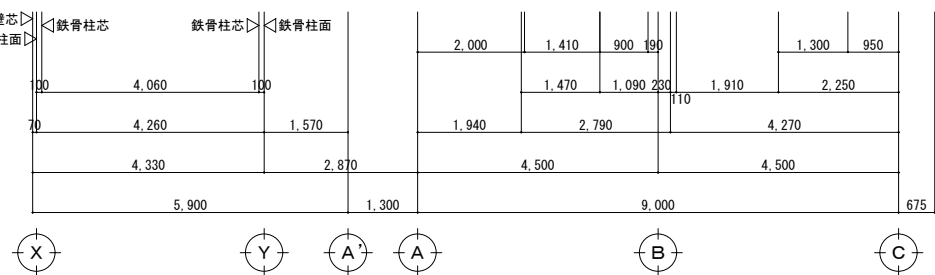
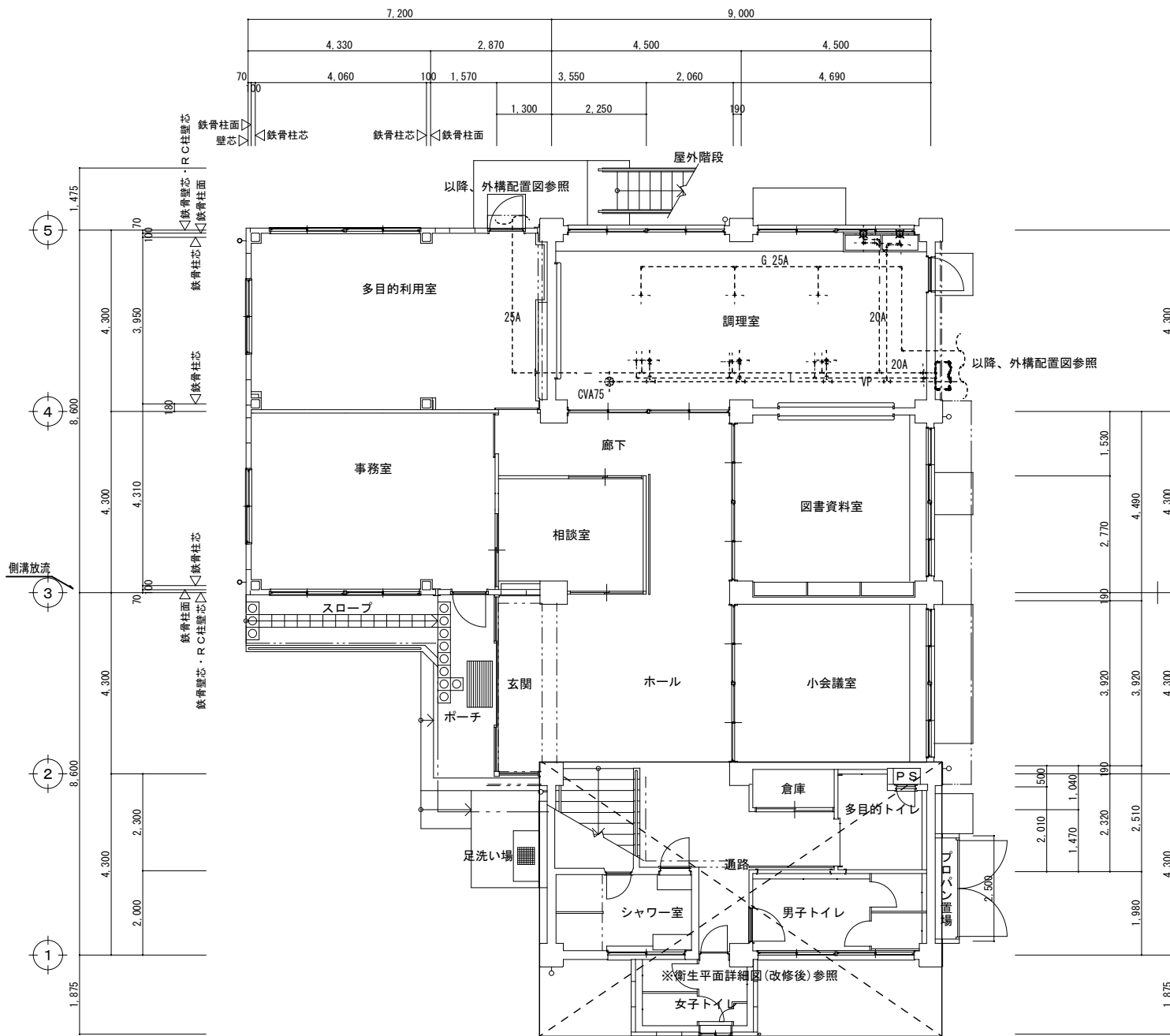
衛生設備 器具表 撤去

器具名	参考品番	仕様・付属品	電気容量			1階				屋外		合計	
			φ	V	kW参考(TOTO)	男子便所	女子便所	多目的便所	シャワー室	足洗い場			
和風大便器	C750V	隅付タンク(S570B),紙巻器(YH50)				1							1
和風大便器	C375V	フラッシュバルブ(TV150NC),紙巻器(YH50)					1						1
洋風大便器	C770B	防露式密結形ロータンク(S770B),ウォシュレット(TCF305),紙巻器(YH50)	1	100		1							1
洋風大便器	C770B	フラッシュバルブ(TSF290BR),ウォシュレット(TCF305),紙巻器(YH50)	1	100			1						1
身障者用大便器	C780AB	防露式密結形ロータンク(S790B),ウォシュレット(TCF305),リモコン便器洗浄ユニット(TES790R),紙巻器(YH50)	1	100				1					1
小便器	US610CS	US一体形トラップ着脱式ストール小便器中形(AC100Vタイプ)	1	100		2							2
手洗器	L230S	アクアオート(TENA40AW)	1	100		1							1
手洗器	L220R	アクアオート(TENA40AW)	1	100			1						1
身障者用手洗器	L103D	アクアオート(TENA40AW)	1	100				1					1
小便器用手すり(建築工事)	T110BU1						1						1
可動式手すり(建築工事)	T110BCL1							1					1
L型手すり(建築工事)	T110BML1							1					1
洗面器用手すり(建築工事)	T110BL1							1					1
耐食鏡	TS119ASR3	350mm×450mm				1	1						2
傾斜鏡	LM530							1					1
シャワー付き混合水栓	TM14CRH	壁付きツアハンドル							2				2
ガス給湯器24号		RGH24KF3-S							1				1
横水栓										2			2

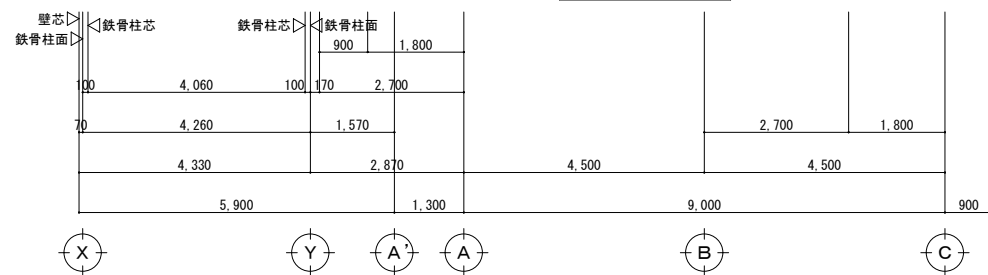
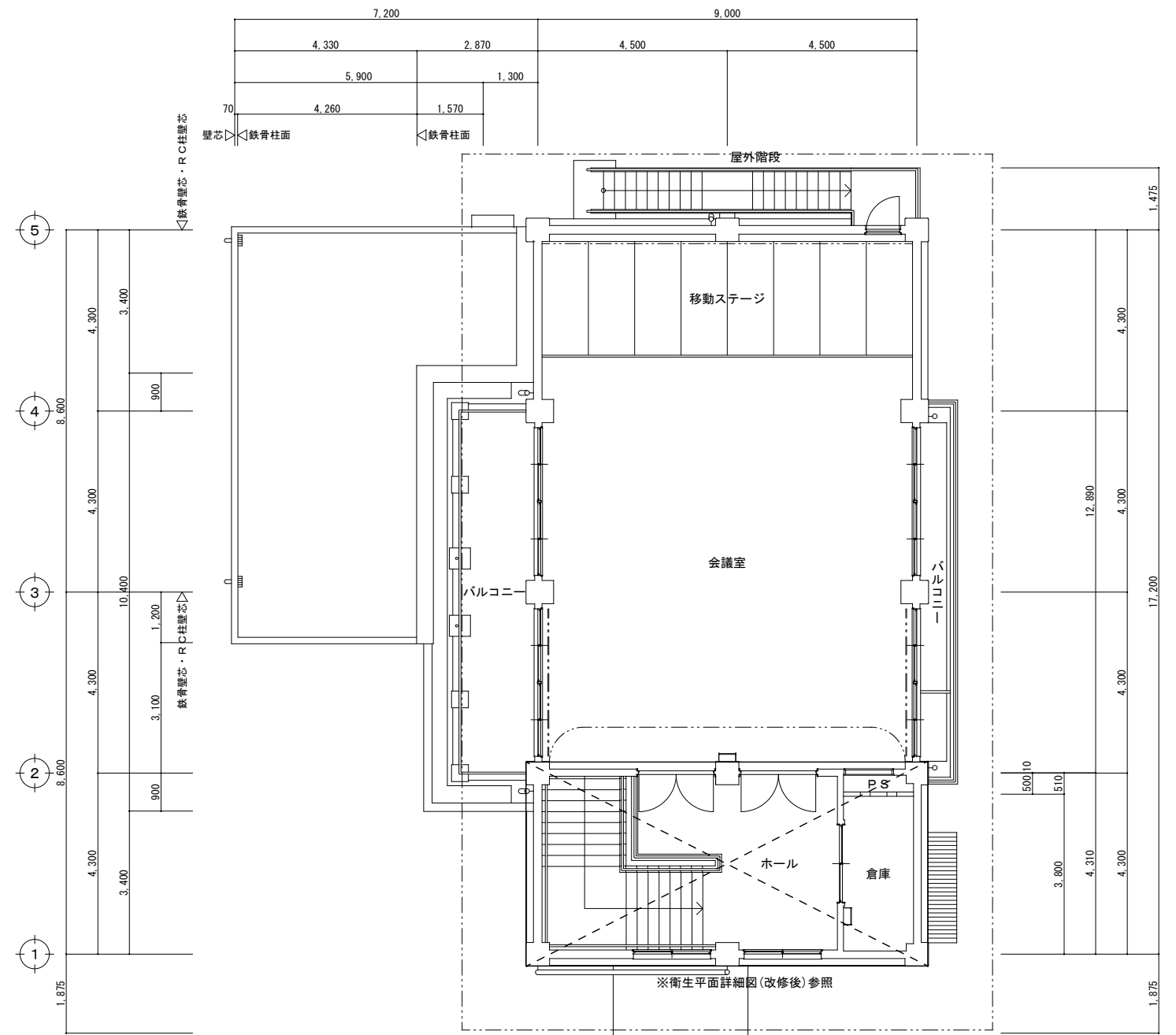
衛生設備 器具表 新設

器具名	参考品番	仕様・付属品	電気容量			1階				屋外		合計		
			φ	V	kW参考(TOTO)	男子便所	女子便所	多目的便所1	洗濯室	SK	多目的便所2		給湯室	ガーデンパン
洋風大便器	CS597BS	密結タンク(SH596BAYR)				1	2	1			1			5
ウォシュレットアプリコットP AP2A	TCF5831AU	便フタあり	1	100		1	2							3
ウォシュレットアプリコットP AP2AK	TCF5841AUP	便フタなし	1	100			1			1				2
床置小便器	UFS910JS		1	100		2								2
コンパクトオストメイトバック(右勝手)	UAS81RDC2NW	電気温水器	1	100				1						1
壁掛ハイバック洗面器	LSB135CN	自動水栓	1	100		1	1	1		1				4
掃除流し	SK22A	横水栓(T23AEQ20)、床排水Sトラップ(T37SGEP)								1				1
小便器用手すり(建築工事)	T113BU22	SUS製				1								1
はね上げ手すり(建築工事)	T113HK7LR	SUS製						1		1				2
L型手すり(建築工事)	T113BR10	SUS製						1		1				2
P型手すり(建築工事)	T113BP23	イージーオーダー品(L=500)						2						2
耐食鏡	YM3545F	350mm×450mm				1	1							2
傾斜鏡	LM530							1		1				2
棚付二連紙巻器	YH702					1	2	1		1				5
背もたれ(建築工事)	EWC285GS							1		1				2
台付シングル混合水栓	TKS05302J	先止め式									1			1
電気温水器	REKB12A1	排水ホッパー	1	100							1			1
洗濯用水栓	TW11R	緊急止水付								2				2
洗濯パン	PWP740N2W	排水トラップ								2				2
不凍水栓柱	DLT-10	浸透BOX共											1	1
耐寒式万能ホーム水栓	701-580-13	カクダイ											1	1
足洗場樹脂ガーデンパン	550-D	水栓柱止め金具											1	1





1階平面図 1/100



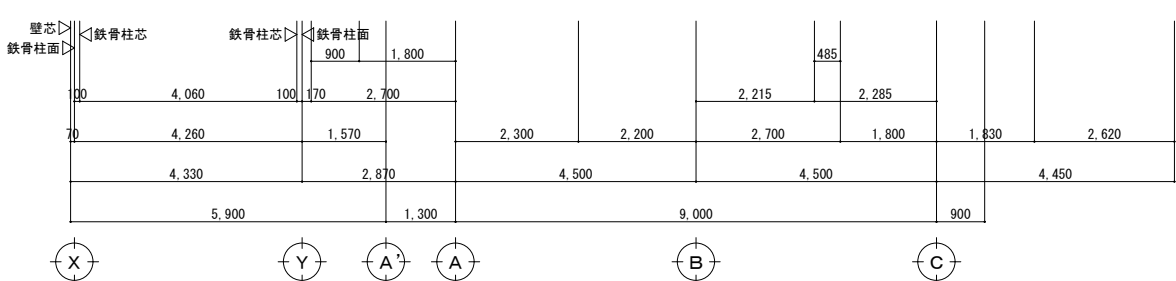
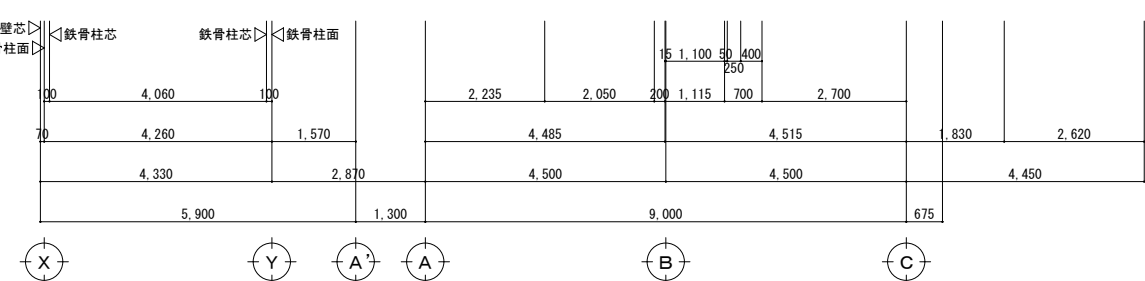
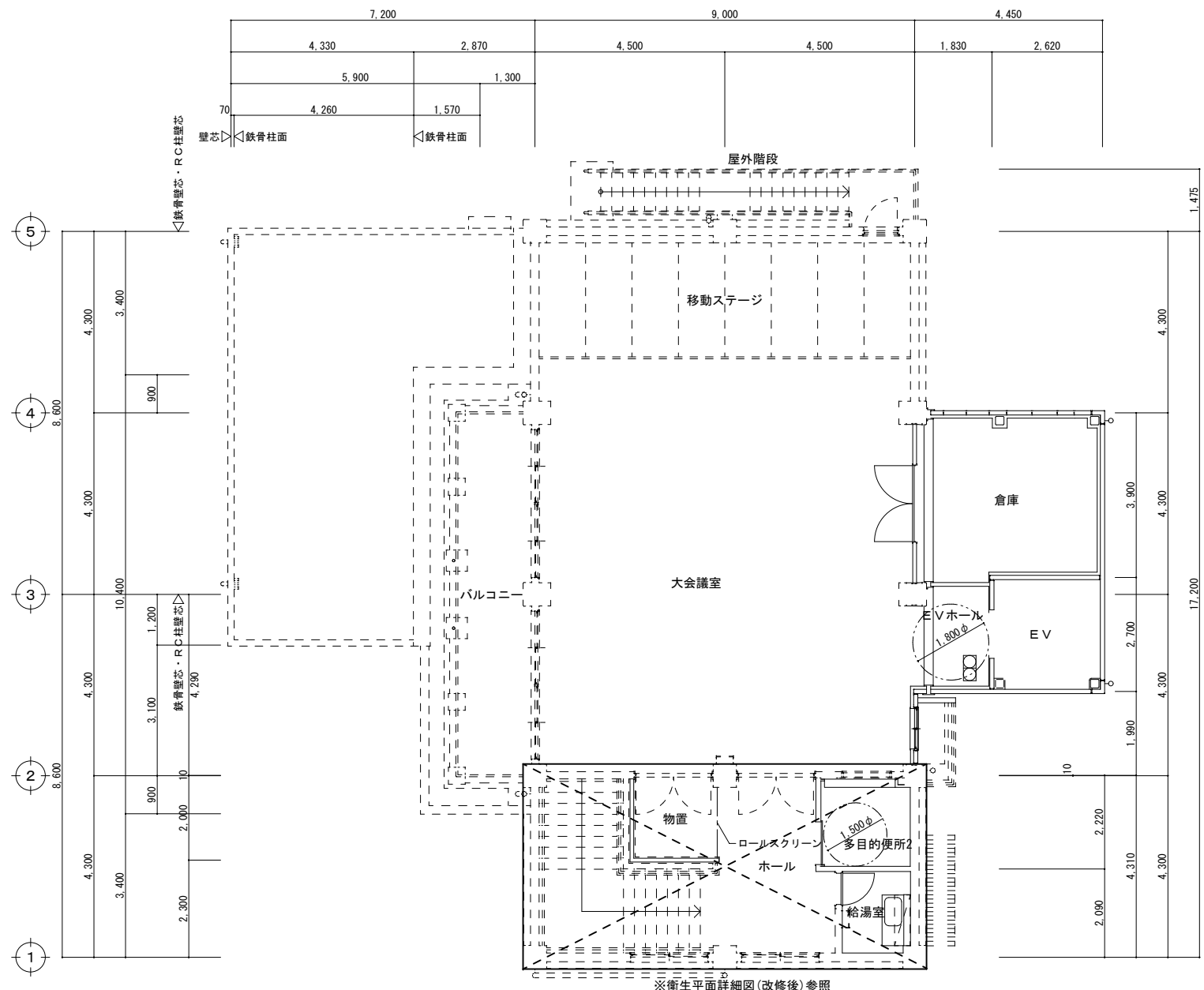
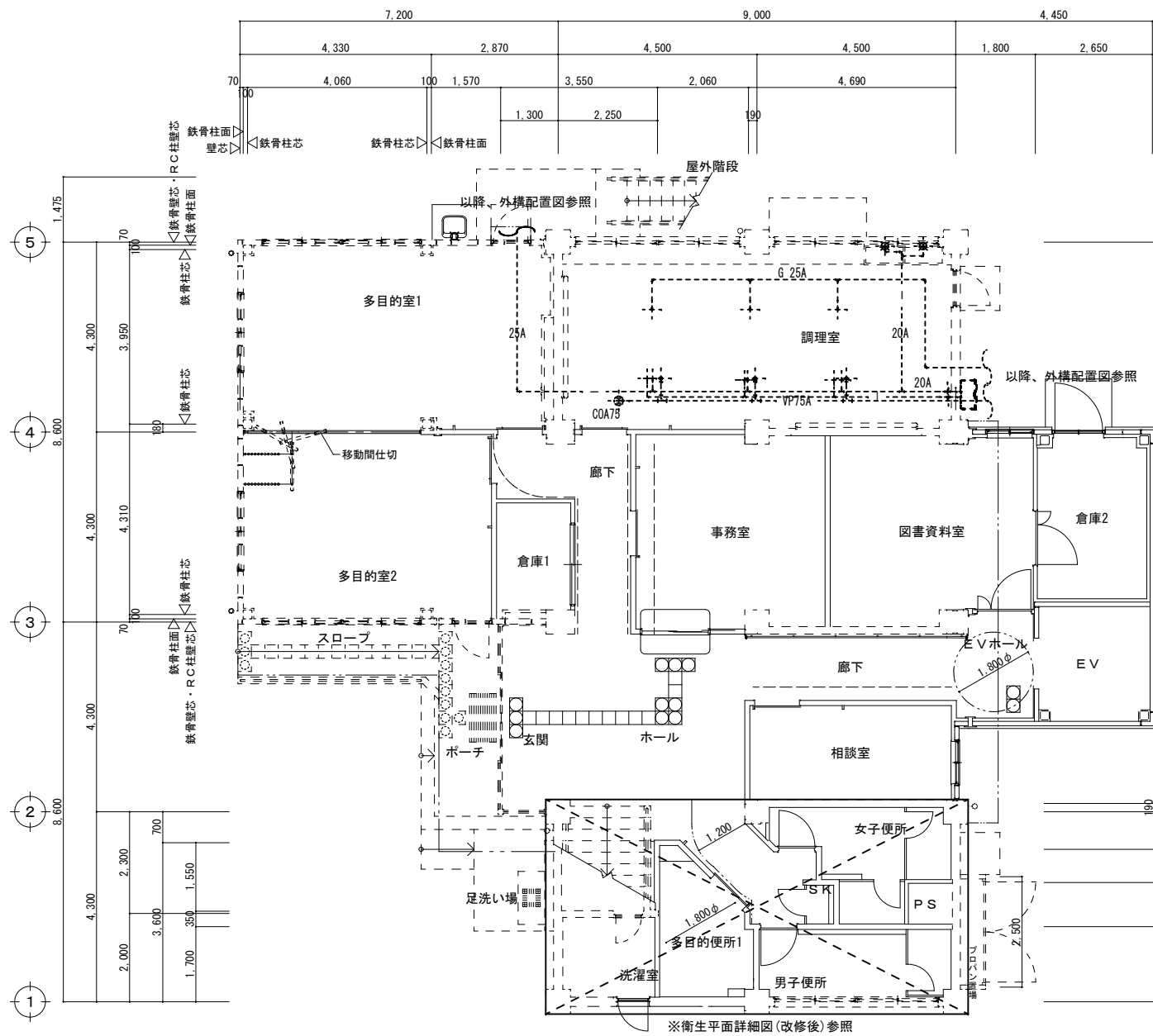
2階平面図 1/100

実線：撤去
破線：残置

※凡例

記号	名称
	水栓
	混合水栓
	通気VC
	ガス給湯器

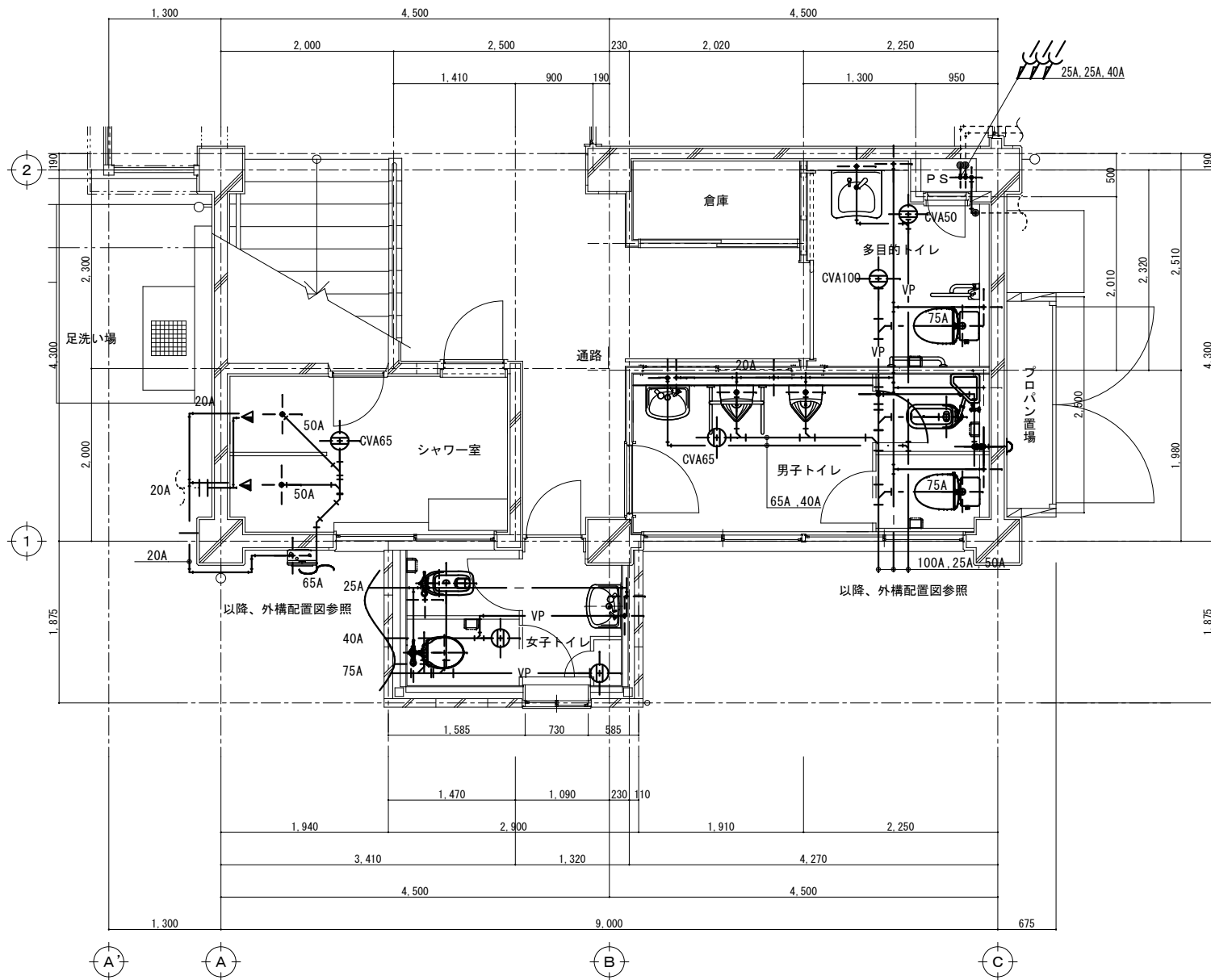




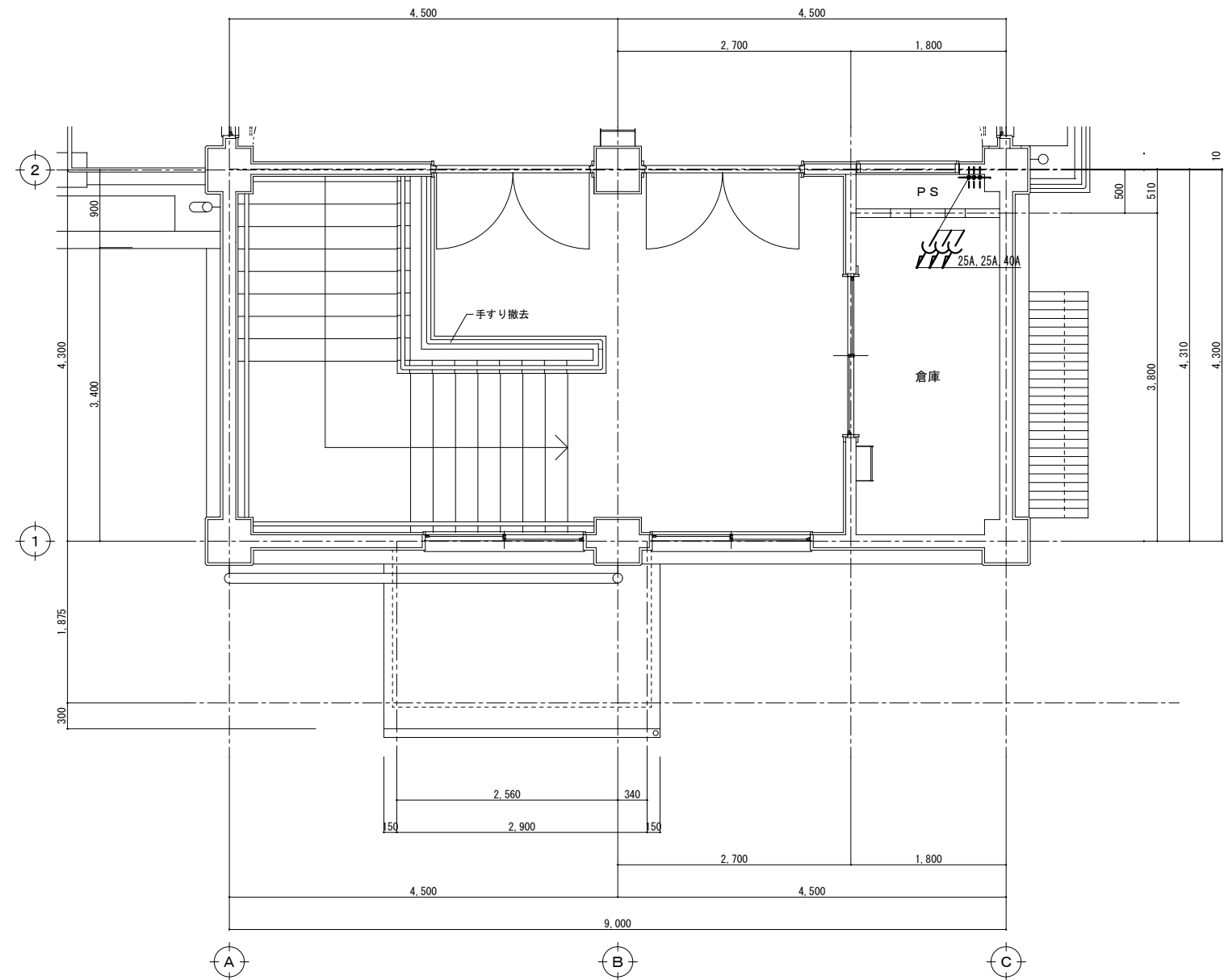
実線：新設
破線：残置

※凡例

記号	名称
○	水栓
●	混合水栓
▷	通気VC
□	ガス給湯器



1階平面詳細図 (改修前) 1/50



2階平面詳細図 (改修前) 1/50

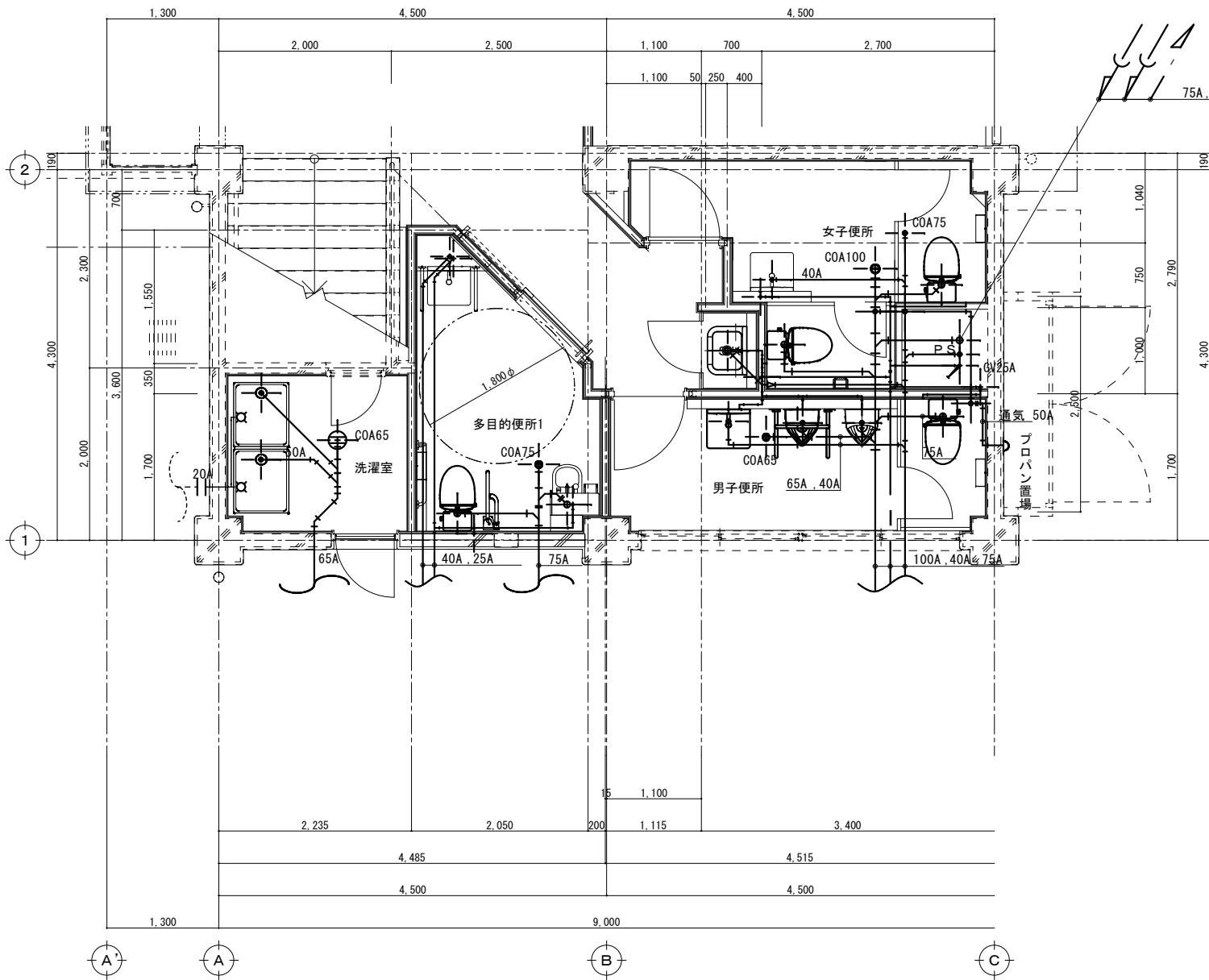
※凡例

記号	名称
	水栓
	混合水栓
	通気VC
	ガス給湯器

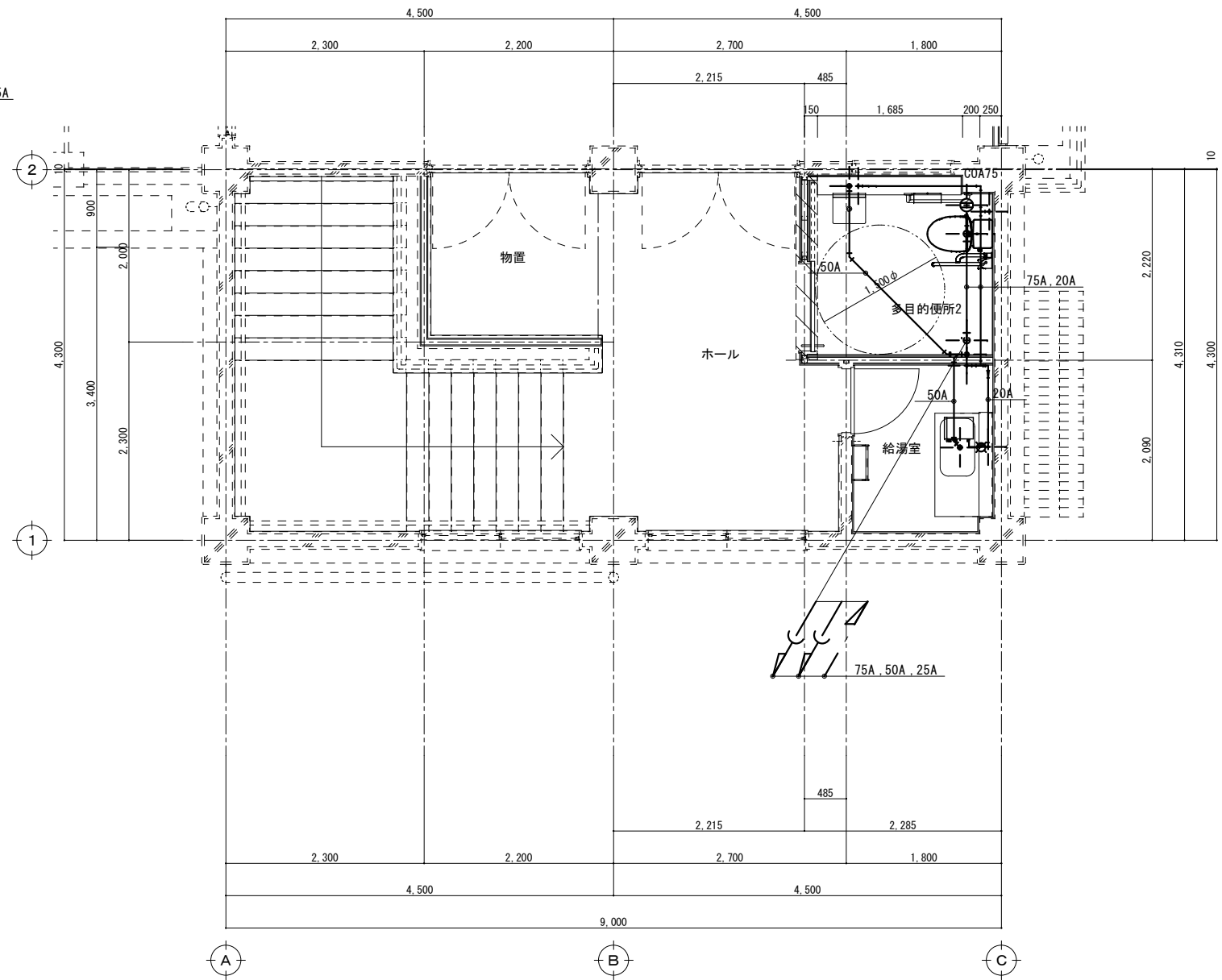
実線(太線): 撤去
破線(細線): 残置

: 既設管接続部を示す。

: 切断キャップ・プラグ止め



1階平面詳細図 (改修後) 1/50



2階平面詳細図 (改修後) 1/50

※凡例

記号	名称
○	水栓
●	混合水栓
∩	通気VC
□	ガス給湯器

実線(太線) : 新設
破線(細線) : 残置

—||— : 既設管接続部を示す。

● : 切断キャップ・プラグ止め

空調機器表(撤去)

対応位置	記号	名称	機器性能・仕様・付属品	電圧	動力	台数	設置場所	備考	
				φ-V	kw				
1階	ACP-1	空冷ヒートポンプエアコン	形式：天井カセット4方向型	3φ-200V		1	1階 多目的利用室	参考型番：室内機SPW-SCHJ80U	
			冷房能力：8.0kW					暖房能力：9.0kW	室外機SPW-CHJ80U(重量:73kg)
								圧縮機	冷媒管 : 15.9φ×6.4φ
								送風機(内)	冷媒量 : R-22(2.6kg)
								送風機(外)	
		標準フィルター、リモコン他 付属品共							
	ACP-2	空冷ヒートポンプエアコン	形式：天井カセット4方向型	3φ-200V		1	1階 事務室	参考型番：室内機SPW-SCHJ63U	
			冷房能力：6.3kW					暖房能力：7.1kW	室外機SPW-CHJ63U(重量:72kg)
								圧縮機	冷媒管 : 15.9φ×6.4φ
								送風機(内)	冷媒量 : R-22(2.1kg)
								送風機(外)	
		標準フィルター、リモコン他 付属品共							
	ACP-3	空冷ヒートポンプエアコン	形式：天井カセット1方向型	3φ-200V		1	1階 相談室	参考型番：室内機FHKP40DJ	
			冷房能力：3.6kW					暖房能力：4.0kW	室外機RZRP40BDV(重量:38kg)
								圧縮機	冷媒管 : 12.7φ×6.4φ
								送風機(内)	冷媒量 : R-32(1.0kg)
								送風機(外)	
		標準フィルター、リモコン他 付属品共							
	ACP-4	空冷ヒートポンプエアコン (マルチツイン)	形式：床置き型	3φ-200V		1	1階 調理室	参考型番：室内機SAH-402PV2	
			冷房能力：9.0kW					暖房能力：11.2kW	室外機SAH-CM904V2A(重量:105kg)
								圧縮機	冷媒管 : 12.7φ×6.4φ
								送風機(内)	冷媒量 : R-22(5.0kg)
								送風機(外)	
		標準フィルター、リモコン他 付属品共							
	ACP-5	空冷ヒートポンプエアコン	形式：天井カセット1方向型	3φ-200V		2	1階 図書資料室 1階 小会議室	参考型番：室内機SAH-404TV2	
			冷房能力：4.0kW					暖房能力：6.0kW	室外機SAH-C404V2(重量:42kg)
								圧縮機	冷媒管 : 12.7φ×6.4φ
								送風機(内)	冷媒量 : R-22(1.5kg)
								送風機(外)	
		標準フィルター、リモコン他 付属品共							
	ACP-6	空冷ヒートポンプエアコン	形式：天井カセット4方向型	3φ-200V		1	1階 ホール	参考型番：室内機SPW-SRP112A	
			冷房能力：10.0kW					暖房能力：11.2kW	室外機SPW-CHRP112U1(重量:96kg)
								圧縮機	冷媒管 : 19.1φ×9.5φ
								送風機(内)	冷媒量 : R-410A(3.4kg)
								送風機(外)	
		標準フィルター、リモコン他 付属品共							
	ACP-7	空冷ヒートポンプエアコン	形式：床置き型	3φ-200V		1	2階 大会議室	参考型番：室内機FVP224D(重量:112kg)	
			冷房能力：20.0kW					暖房能力：22.4kW	室外機RZRP224A(重量:109kg)
								圧縮機	冷媒管 : 25.4φ×9.5φ
								送風機(内)	冷媒量 : R-32(5.0kg)
								送風機(外)	
		標準フィルター、リモコン他 付属品共							
	ACP-8	空冷ヒートポンプエアコン	形式：床置き型	3φ-200V		1	2階 大会議室	参考型番：室内機FVP224CB(重量:112kg)	
			冷房能力：20.0kW					暖房能力：22.4kW	室外機RZYP224CB(重量:122kg)
								圧縮機	冷媒管 : 25.4φ×9.5φ
								送風機(内)	冷媒量 : R-410A(5.9kg)
								送風機(外)	
		標準フィルター、リモコン他 付属品共							

空調機器表(新設)

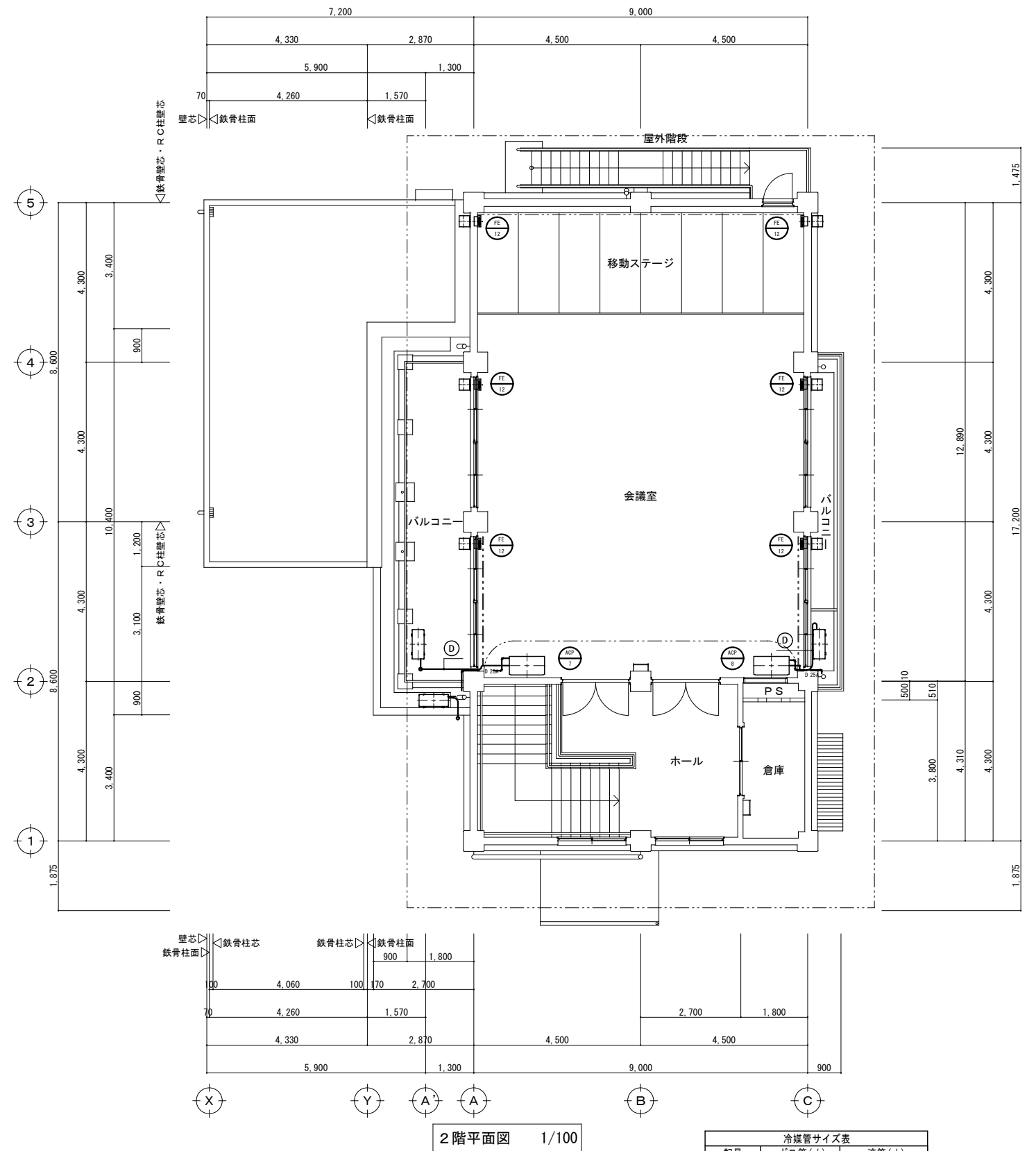
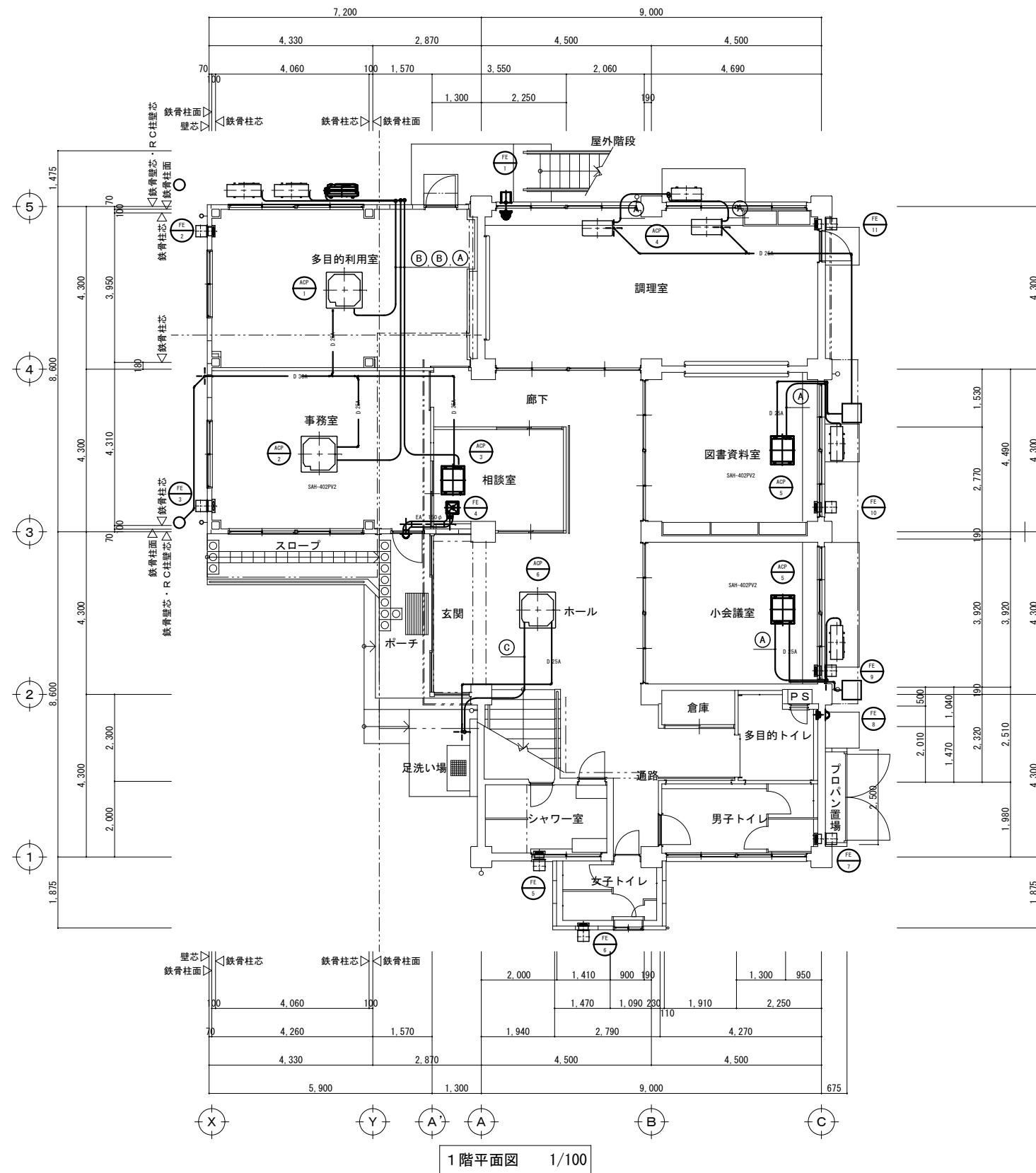
対応位置	記号	名称	機器性能・仕様・付属品	電圧	動力	台数	設置場所	備考
				φ-V	kw			
1階	ACP-1	空冷ヒートポンプエアコン	形式：天井カセット4方向型	3φ-200V	1	1階 ホール	参考型番：SSRC56CT(重量：42kg) 冷媒管：12.7φ×6.4φ 冷媒量：R-32(1.35kg)	
			冷房能力：5.0kW					暖房能力：5.6kW
			圧縮機					1.07
			送風機(内)					0.053
			送風機(外)					0.050
標準フィルター、室外機用基礎ブロック、ワイヤードリモコン他 付属品共								
	ACP-2	空冷ヒートポンプエアコン	形式：天井カセット4方向型	3φ-200V	1	1階 多目的室1	参考型番：SSRC112C(重量：90kg) 冷媒管：15.9φ×9.5φ 冷媒量：R-32(3.35kg)	
			冷房能力：10.0kW					暖房能力：11.2kW
			圧縮機					1.79
			送風機(内)					0.106
			送風機(外)					0.110+0.110
標準フィルター、室外機用基礎ブロック、ワイヤードリモコン他 付属品共								
	ACP-3	空冷ヒートポンプエアコン	形式：天井カセット4方向型	3φ-200V	1	1階 多目的室2	参考型番：SSRC112C(重量：90kg) 冷媒管：15.9φ×9.5φ 冷媒量：R-32(3.35kg)	
			冷房能力：10.0kW					暖房能力：11.2kW
			圧縮機					1.70
			送風機(内)					0.078
			送風機(外)					0.070
標準フィルター、室外機用基礎ブロック、ワイヤードリモコン他 付属品共								
	ACP-4	空冷ヒートポンプエアコン	形式：天吊り型	3φ-200V	1	1階 調理室	参考型番：SSRH80CT(重量：66kg) 冷媒管：15.9φ×9.5φ 冷媒量：R-32(3.2kg)	
			冷房能力：7.1kW					暖房能力：8.0kW
			圧縮機					1.29
			送風機(内)					0.91
			送風機(外)					0.084
標準フィルター、室外機用基礎ブロック、ワイヤードリモコン、 ドレンアップメカ他 付属品共								
	ACP-5	空冷ヒートポンプエアコン	形式：天井カセット1方向型	3φ-200V	1	1階 事務室	参考型番：SSRK45CT(重量：41kg) 冷媒管：12.7φ×6.4φ 冷媒量：R-32(1.35kg)	
			冷房能力：4.0kW					暖房能力：4.5kW
			圧縮機					0.71
			送風機(内)					0.078
			送風機(外)					0.050
標準フィルター、室外機用基礎ブロック、ワイヤードリモコン他 付属品共								
	ACP-6	空冷ヒートポンプエアコン	形式：天井カセット1方向型	3φ-200V	1	1階 図書資料室	参考型番：SSRK50CT(重量：41kg) 冷媒管：12.7φ×6.4φ 冷媒量：R-32(1.35kg)	
			冷房能力：4.5kW					暖房能力：5.0kW
			圧縮機					0.85
			送風機(内)					0.078
			送風機(外)					0.050
標準フィルター、ワイヤードリモコン他 付属品共								
	RC-1	ルームエアコン	形式：壁掛け	1φ-100V	1	1階 相談室	参考型番：S254ATCS-W(重量：21kg) 冷媒管：9.5φ×6.4φ 冷媒量：R-32(0.46kg)	
			冷房能力：2.5kW					暖房能力：2.8kW
			圧縮機					0.75
			送風機(内)					0.029
			送風機(外)					0.017
標準フィルター、室外機用基礎ブロック、リモコン、 ドレンアップメカ他 付属品共								
	ACP-7	空冷ヒートポンプエアコン	形式：床置き型	3φ-200V	2	2階 大会議室	参考型番：SSRV224C(重量：123kg) 冷媒管：25.4φ×9.5φ 冷媒量：R-32(5.5kg)	
			冷房能力：20.0kW					暖房能力：22.4kW
			圧縮機					4.52
			送風機(内)					0.260
			送風機(外)					0.227+0.227
標準フィルター、室外機用基礎ブロック、 付属品共								



換気機器表(撤去)

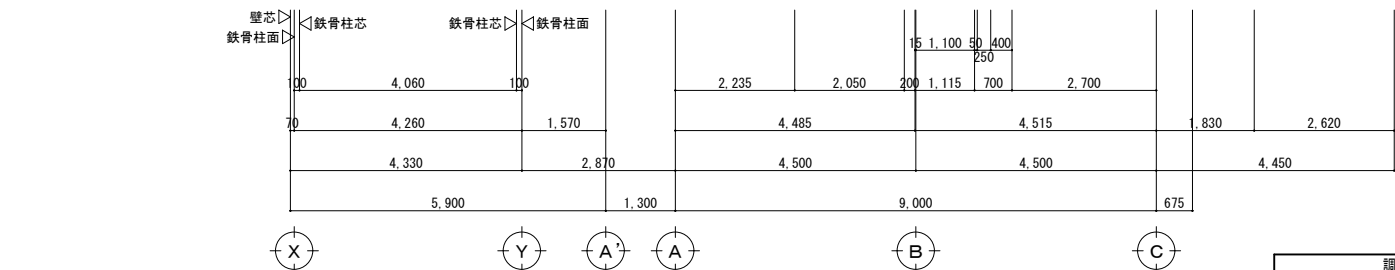
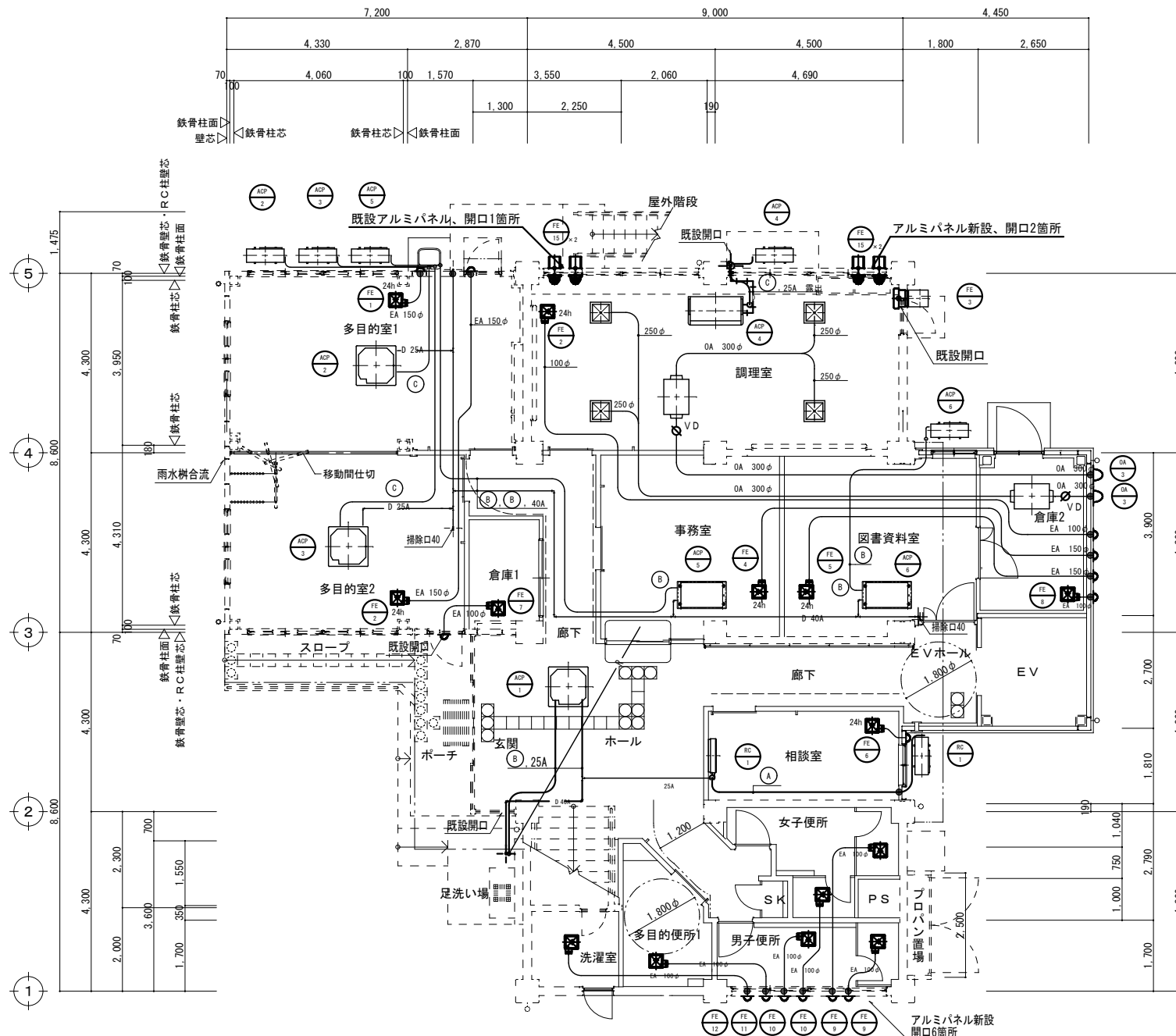
記号	名称	仕様・型式・付属品	風量 (m3/h)	電源		騒音 (dB)	台数	設置場所・備考
				φ-V	消費電力(W)			
FE-1	有圧扇	低騒音形 排気タイプ 20cm ウェザーカバー(SUS製・FD付・キヤリ付・指定色焼付塗装)	780	1-100	28.0	31.0	1	1F 調理室
FE-2	換気扇	低騒音形 壁付25cm ウェザーカバー(SUS製・FD付・キヤリ付・指定色焼付塗装)	—	1-100	—	—	1	1F 多目的利用室
FE-3	換気扇	低騒音形 壁付30cm ウェザーカバー(SUS製・FD付・キヤリ付・指定色焼付塗装)	—	1-100	—	—	1	1F 事務室
FE-4	天井扇	低騒音形 インテリアタイプ 接続径:150φ 150φ丸型フード(SUS製・FD付・防虫網付・指定色焼付塗装)	300	1-100	25.5	34.0	1	1F 相談室
FE-5	換気扇	低騒音形 壁付25cm ウェザーカバー(SUS製・FD付・キヤリ付・指定色焼付塗装)	—	1-100	—	—	1	1F シャワー室
FE-6	換気扇	低騒音形 壁付25cm ウェザーカバー(SUS製・FD付・キヤリ付・指定色焼付塗装)	—	1-100	—	—	1	1F 女子トイレ
FE-7	換気扇	低騒音形 壁付25cm ウェザーカバー(SUS製・FD付・キヤリ付・指定色焼付塗装)	—	1-100	—	—	1	1F 男子トイレ
FE-8	パイプ用ファン	低騒音形 風圧式シャッター 接続径:150φ 150φ丸型フード(SUS製・FD付・防虫網付・指定色焼付塗装)	145	1-100	3.60	29.0	1	1F 多目的トイレ
FE-9	換気扇	低騒音形 壁付25cm ウェザーカバー(SUS製・FD付・キヤリ付・指定色焼付塗装)	630	1-100	18.5	37.5	1	1F 小会議室
FE-10	換気扇	低騒音形 壁付25cm ウェザーカバー(SUS製・FD付・キヤリ付・指定色焼付塗装)	630	1-100	18.5	37.5	1	1F 図書資料室
FE-11	換気扇	低騒音形 壁付25cm ウェザーカバー(SUS製・FD付・キヤリ付・指定色焼付塗装)	—	1-100	—	—	1	1F 調理室
FE-12	換気扇	低騒音形 壁付30cm ウェザーカバー(SUS製・FD付・キヤリ付・指定色焼付塗装)	—	1-100	—	—	6	2F 会議室

備考・参考型番
EWF-20YSA(三菱電機)
三菱電機
三菱電機
VD-18ZX6-W(三菱電機)
三菱電機
ナショナル
三菱電機
V-12PD8(三菱電機)
FY-20P4(ナショナル)
FY-20P4(ナショナル)
三菱電機
三菱電機



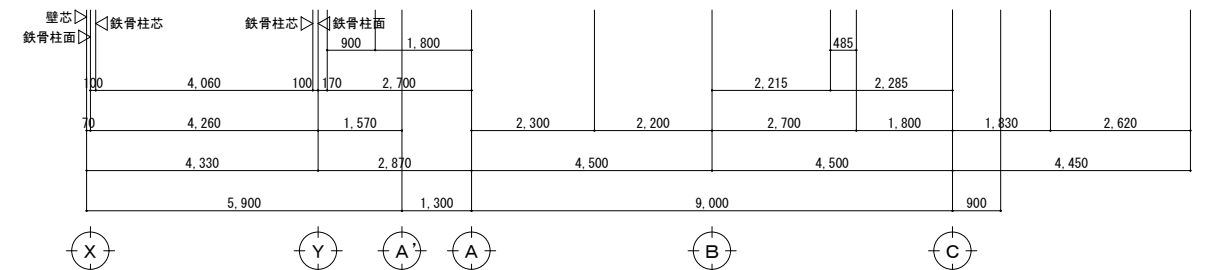
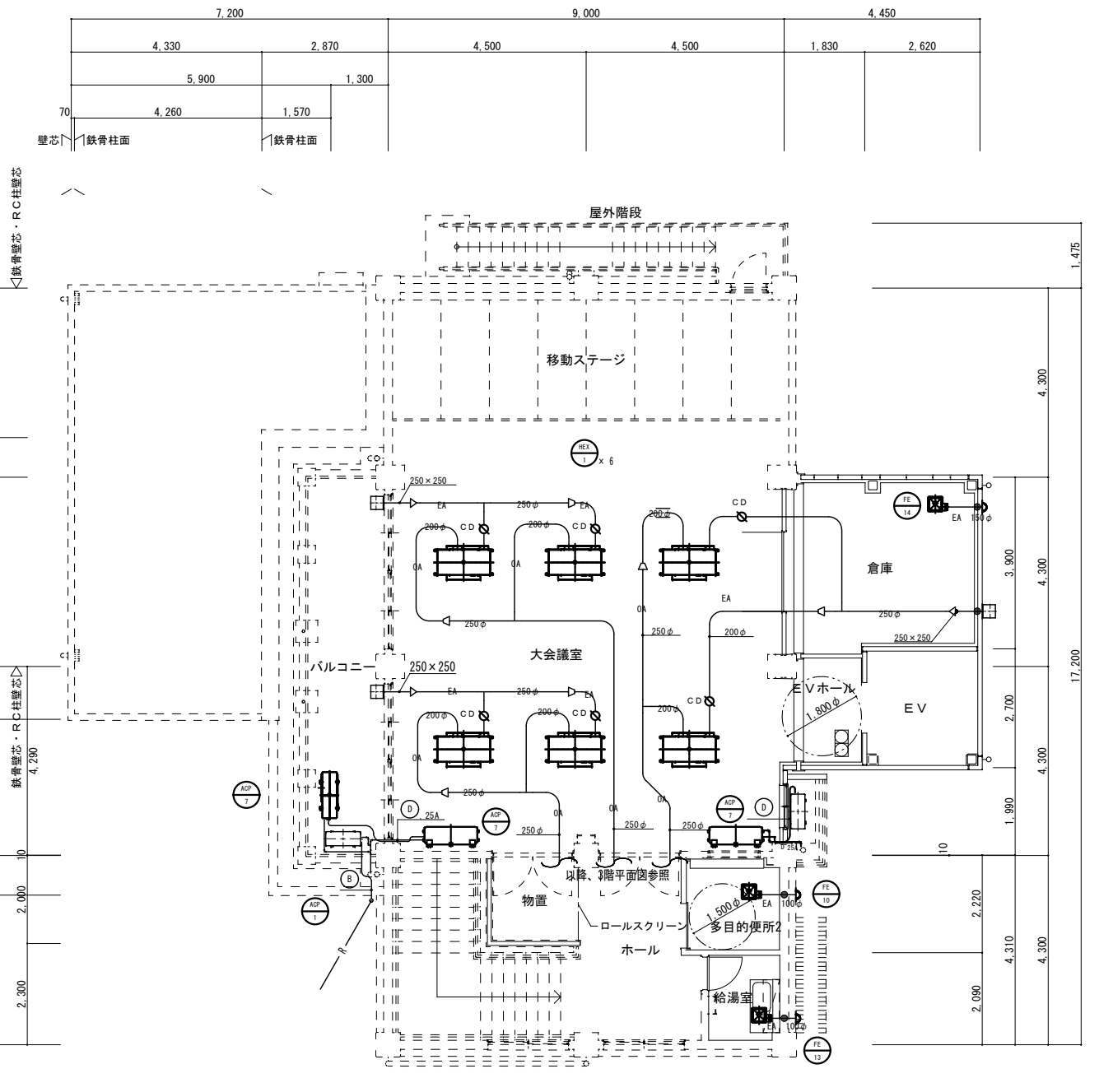
記号	ガス管(φ)	液管(φ)
(A)	12.7	6.4
(B)	15.9	6.4
(C)	19.1	9.5
(D)	25.4	9.5

注記
 ・壁換気扇撤去後、壁穴補修を行うこと。(コンクリート壁モルタル補修厚さ200mm)



1階平面図 1/100

調理室	
VHS (F付)	400×400
	1050.0m ³ /h
ボックス	500×500×200
	4

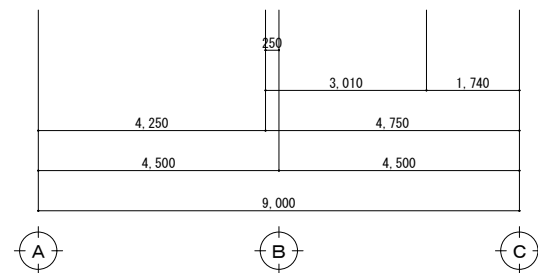
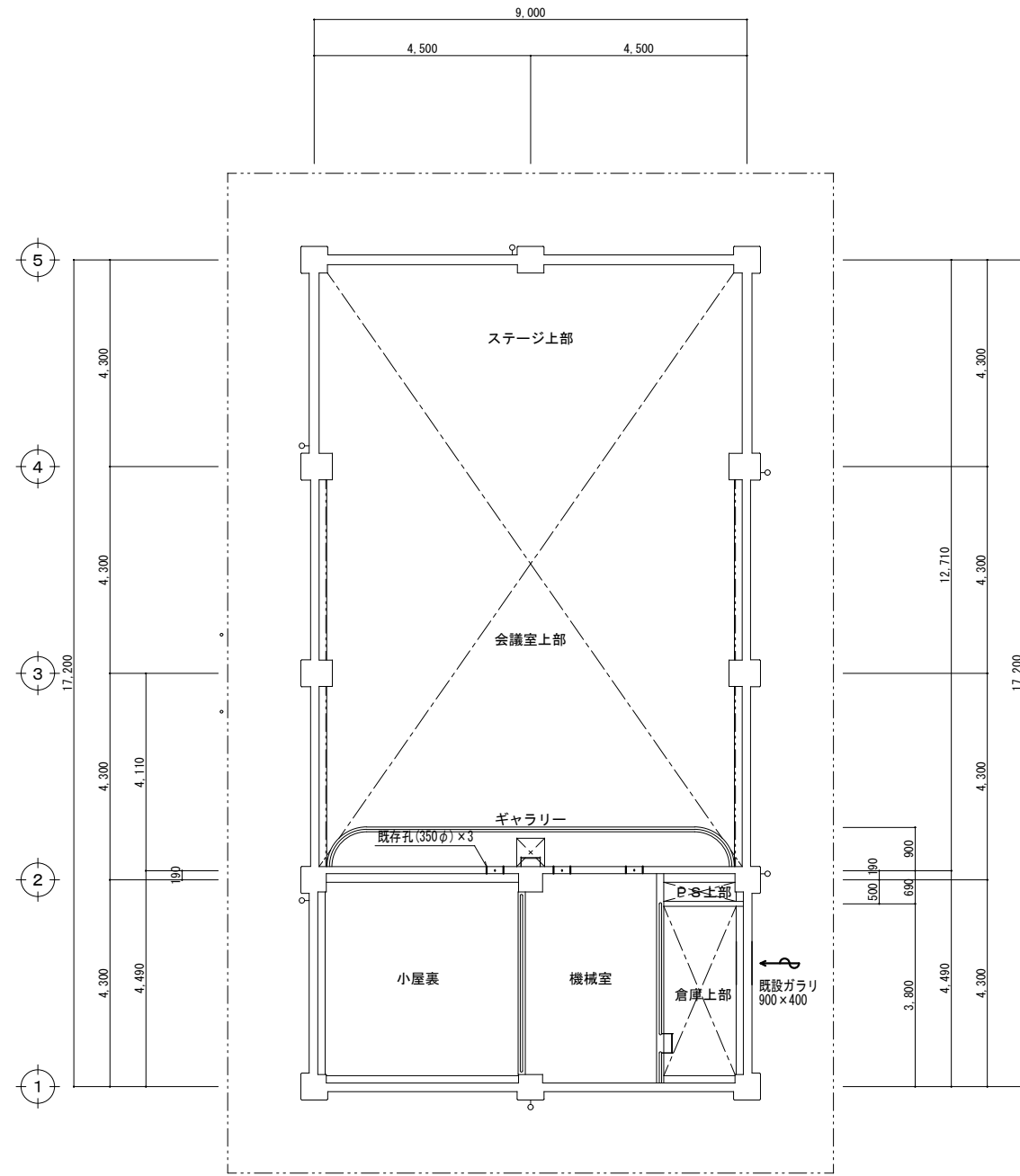


2階平面図 1/100

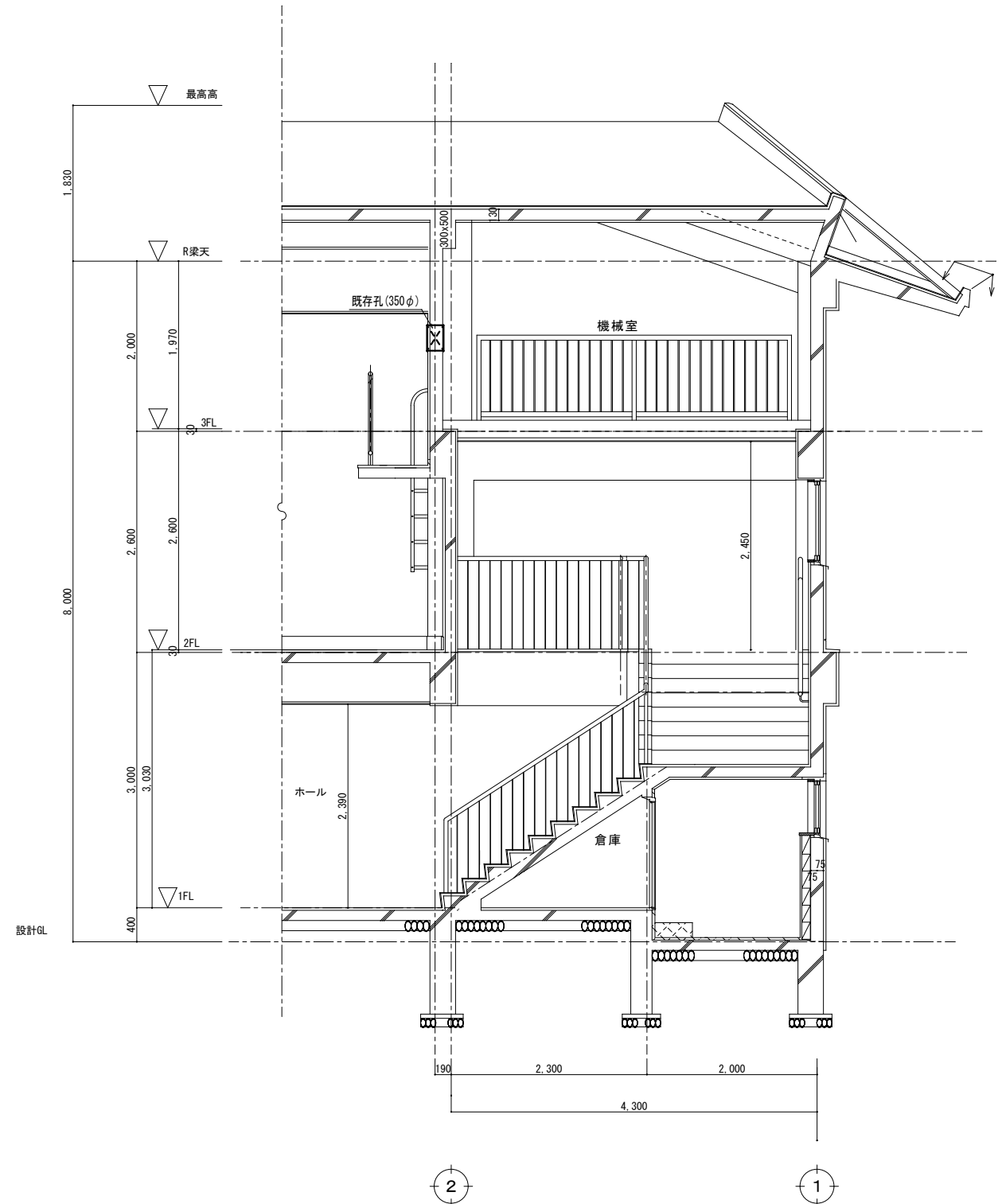
凡例
● 新設壁貫通

注記
・給湯室EAダクトは保温50tを行い、樹脂カバーを巻くこと。
・調理室EAダクトは保温50tを行うこと。
・壁換気扇撤去後、壁穴補修を行うこと。(コンクリート壁モルタル補修厚さ200mm)
・アルミパネル新設(建築工事)、開口(機械設備工事)とする。
・貫通部隙間はモルタル又はロックウール充填を行うこと。
・冷媒管と別に電源配線を行うこと。(共巻きしない)

記号	ガス管(φ)	液管(φ)
Ⓐ	9.5	6.4
Ⓑ	12.7	6.4
Ⓒ	15.9	9.5
Ⓓ	25.4	9.5

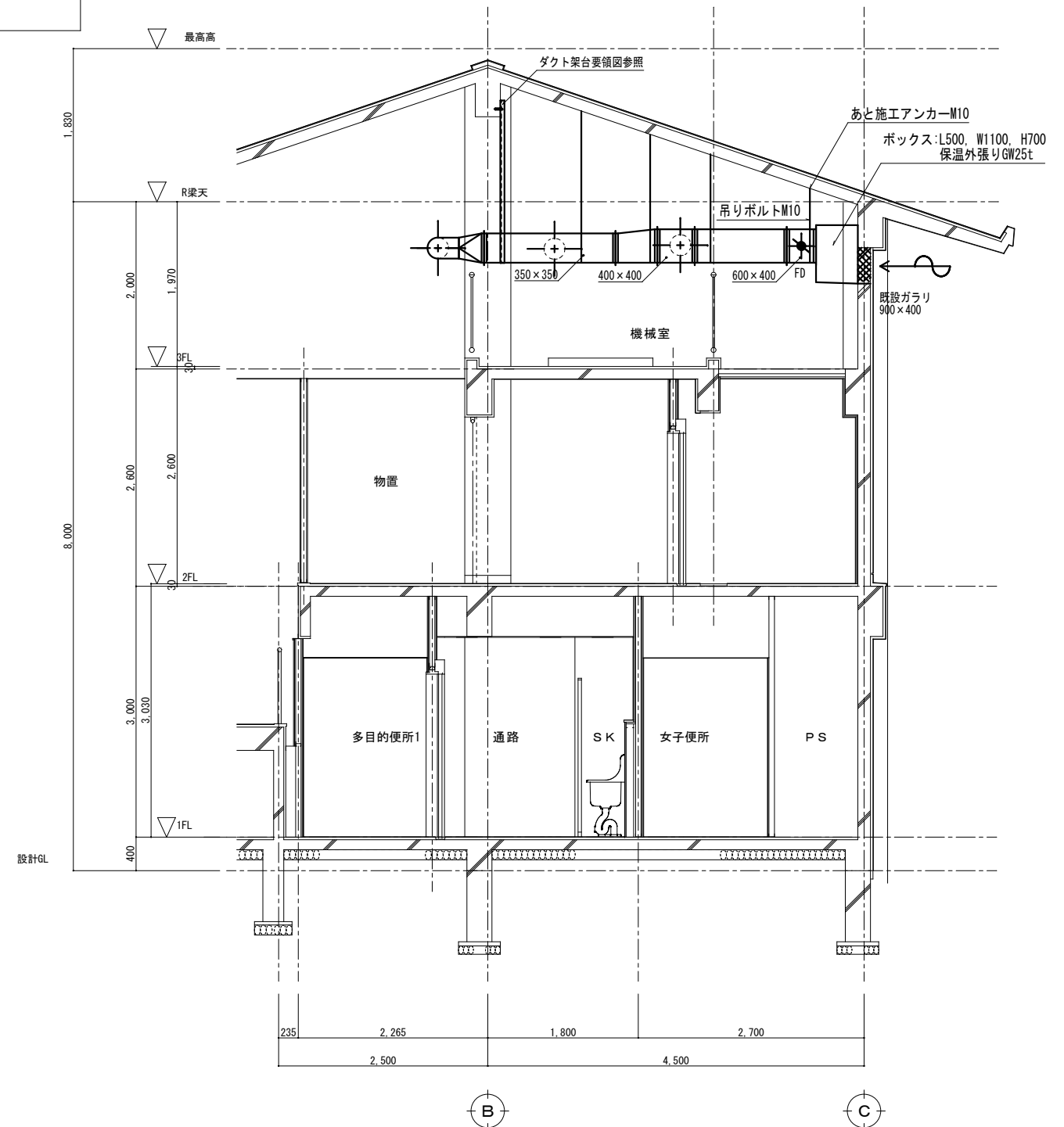
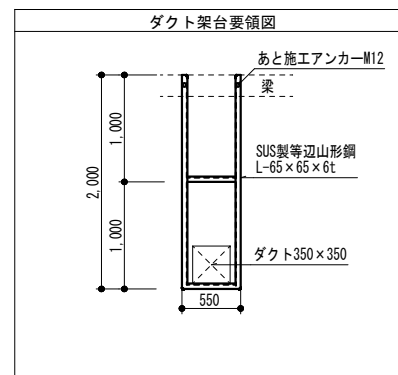
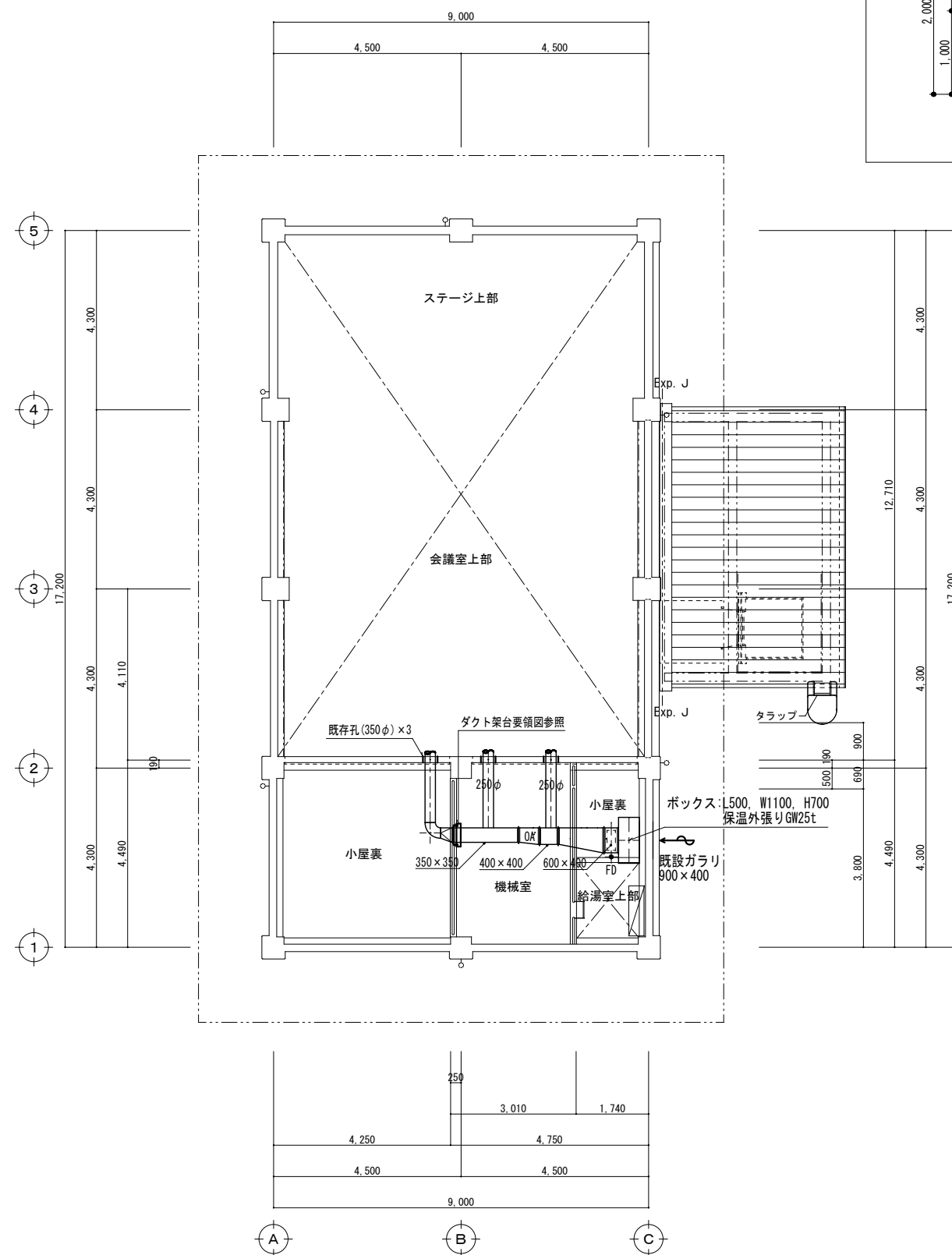


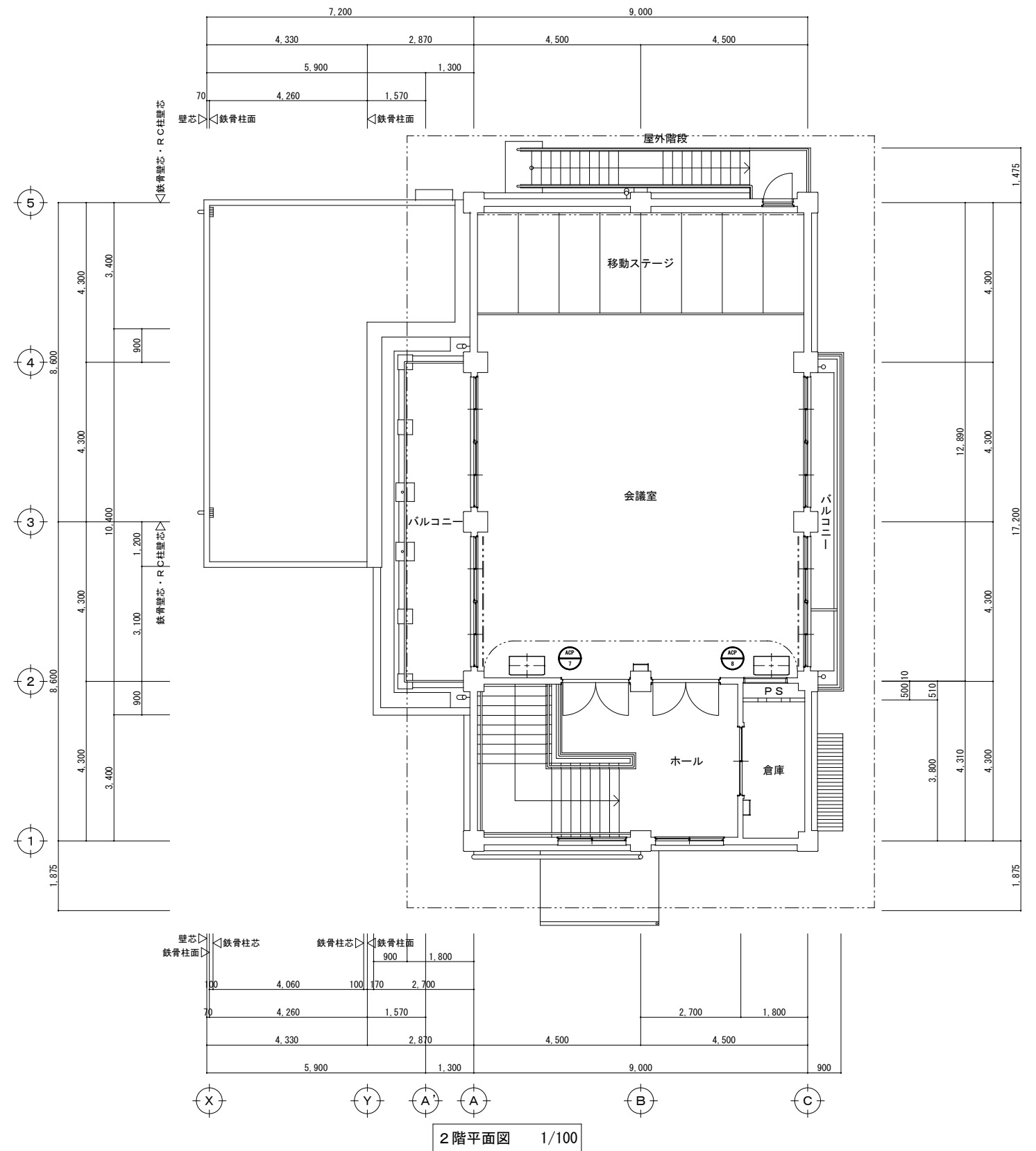
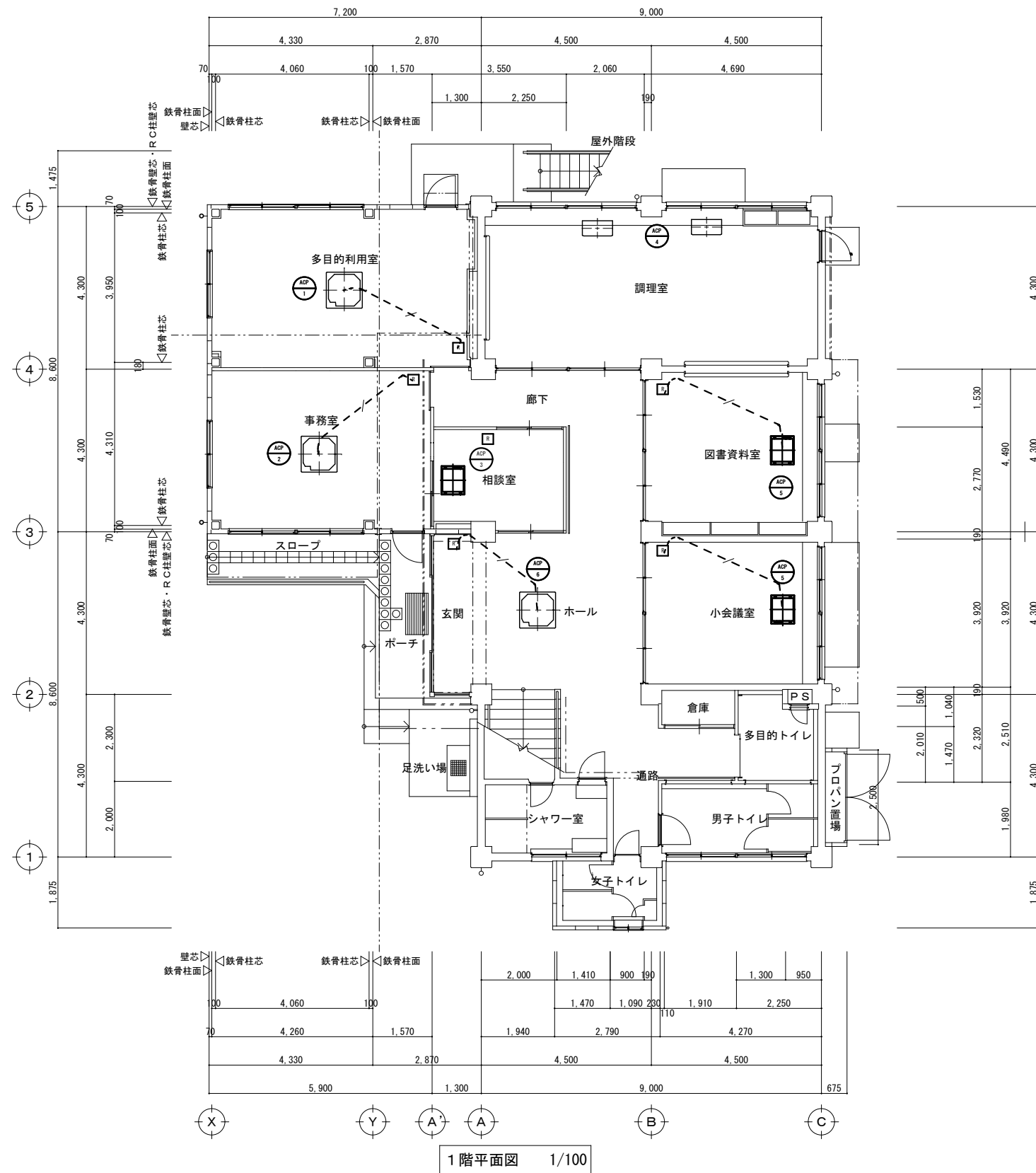
3階平面図 1/100



断面詳細図 (改修前) 1/50

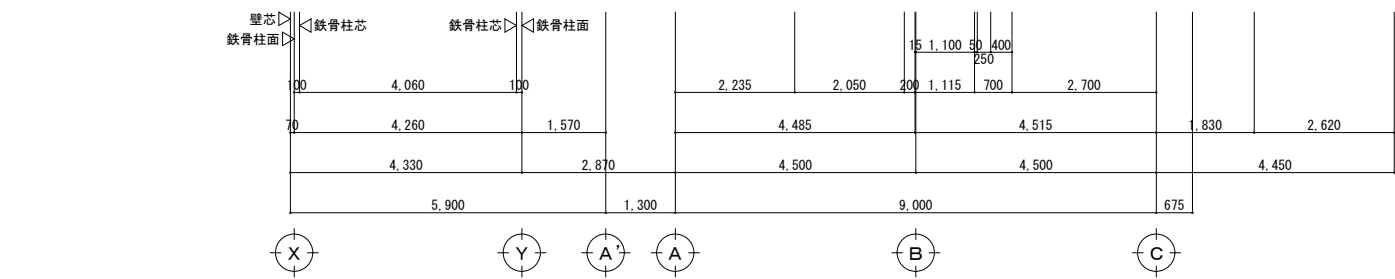
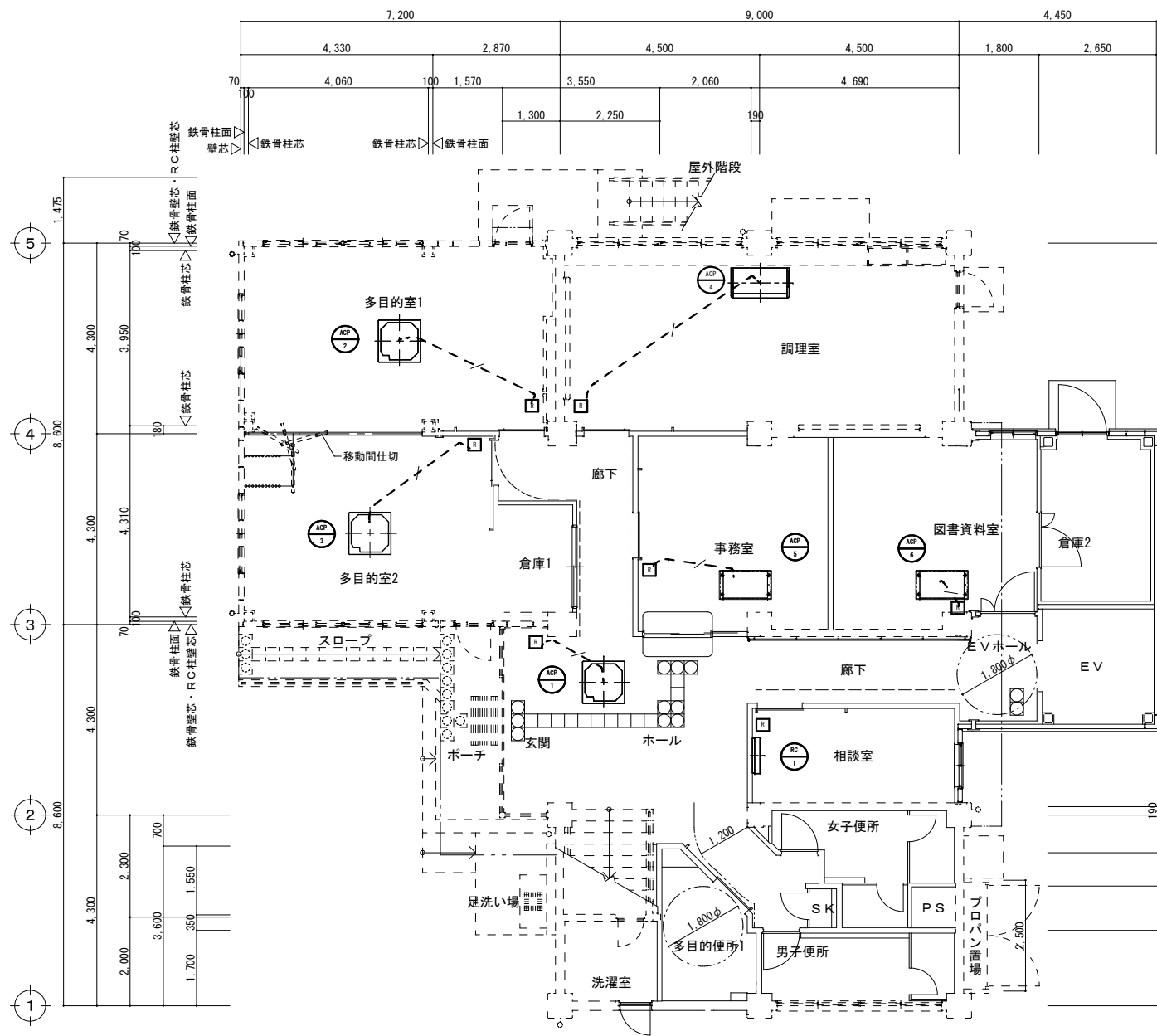




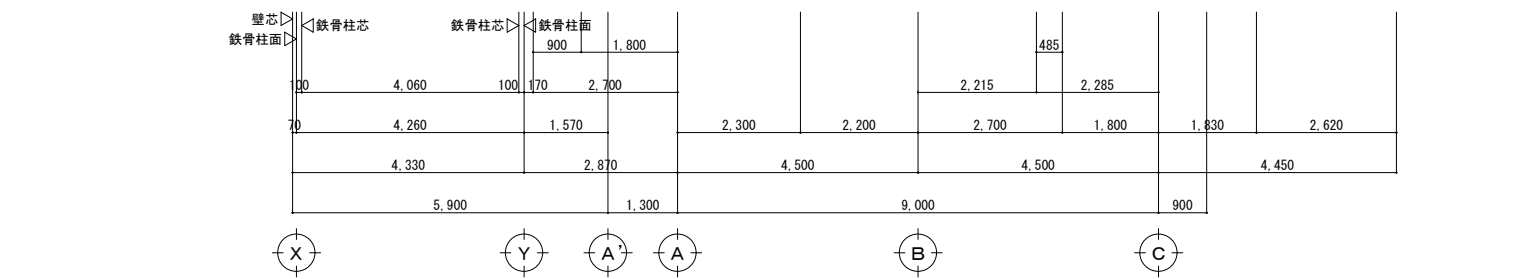
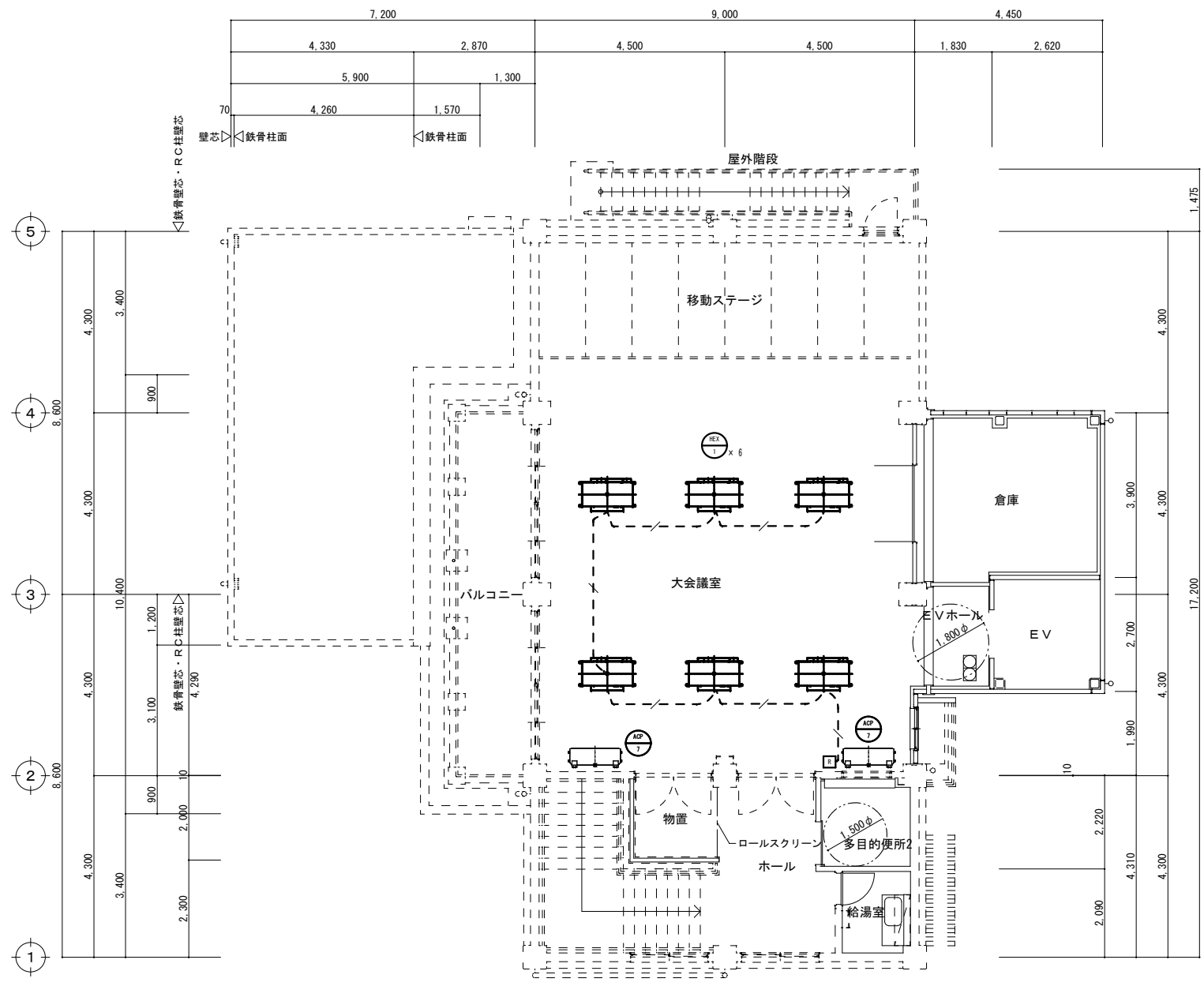


凡例 撤去

----- : EM-CEE-S-2C-1.25



1階平面図 1/100



2階平面図 1/100

凡例 新設

----- : EM-CEE-S-2C-1.25

工事区分表 区分は○印を適用する。●印が有る場合は●印を適用する。

項目		建築	電気	機械	昇降機	備考	項目		建築	電気	機械	昇降機	備考	項目		建築	電気	機械	昇降機	備考										
躯体関係							仕上げ関係							屋外排水設備・外構							電気配線配管									
1. RC造 (梁・壁・床)の 貫通孔・開口部	貫通スリーブ	○	○	○	○	各工事の開口用	1. 軽鉄天井 ・壁下地	補強を要するボードの切込み及び下地の補強	○					1. 雨水	屋外雨水排水設備			○			機器付属の制御盤以降の配管配線(接地線共)			○	○	2次側				
	貫通スリーブの補強	○				各工事の開口用		補強を要しないボードの切込み	○							樹及び樹蓋			○			機器付属の制御盤への電源供給配管配線	○				1次側			
	開口補強を要する型枠材及び取付け	○	○	○				開口部の墨出し	○	○	○					ルーフトレン	○					自動制御と動力盤との電源供給の渡り配管配線	○							
	開口部の補強	○						リブ天井仕上げ材の器具廻り取合い	○							たてとい及び横走り管	○					自動扉への電源供給	○							
	開口補強を要しない型枠材及び取付け	○	○	○				切込み及び補強	○							雨水利用配管(ストレーナーまで)	○					自動扉キースイッチ及び キースイッチまでの配管	○							
	貫通孔・開口部の墨出し	○	○	○	○			位置ボックス	○	○						雨水利用配管(ストレーナー以降)				○		自動扉本体及びキースイッチ以降の配線	○							
	スリーブ・型枠の穴埋め	○	○	○	○			衛生器具類・機器類取付用の壁補強	○							屋外雑排水及び屋外汚水排水設備				○		電動シャッター電源供給	○							
	2. S・SRC造 (梁・壁・床)の 貫通孔・開口部	S・SRC造鉄骨貫通鋼管スリーブ・補強	○					各工事の開口用	3. 吊りボルト及び インサート	設備機器・器具・配管・配線・ダクト用	○	○					2. 雑排水・汚水	樹及び樹蓋			○			電動シャッター操作スイッチ用 位置ボックス及び配管	○					
		開口補強を要する型枠材及び取付け	○	○	○					S造の場合の設備吊りボルト用構造部材					打合わせによる				化粧マンホール上蓋及び蓋の仕上げ	○				電動シャッター本体・操作スイッチ及び その間の配線	○					
		開口部の補強	○					各工事の開口用		4. 外壁廻り	外壁ガラリ及びダクト接続用フランジ	○							3. 煙突	煙突	○				室内機と屋外機の渡り(連絡)配線	○			○	エアコン、湯沸器等
開口補強を要しない型枠材及び取付け		○	○	○			ウエザーカバー、ベントキャップ					○				発電機室から煙突までの排気管		○					機器と付属操作スイッチの 位置ボックスとその渡り配管	○				エアコン、 全熱交換器等		
貫通スリーブ(工場施工部分)		○				各工事の開口用	換気扇及び換気扇用枠					○				煙道接続用スリーブ		○					機器と操作スイッチの渡り配線	○						
貫通スリーブ(工場施工部分以外)		○	○	○			流し台・吊戸棚・水切り棚・コンロ台	○								4. 浄化槽		現場施工の土工事・山留め・杭・地盤改良 躯体工事		○				注油口内アース端子よりのアース用配管配線	○					
貫通孔・開口部の墨出し		○					湯沸器					○						ユニット形の本体設置工事				○			防火戸の運動制御器・煙感知器・吸着板 ラッチ受産の取付け	○				
スリーブ・型枠の穴埋め		○	○	○	○	防火区画・防煙区画	既製品レンジフード換気扇					○						ユニット形の山留め・杭・地盤改良・躯体工事		○				上記の配線	○					
予備スリーブの穴埋め		○				防火区画・防煙区画	現場製作SUSフード	○										ユニット形の土工事(根切り)		○				防火・防煙シャッター及び二次側配線	○					
3. 設備機器の基礎		屋上設置の基礎	○					ミニキッチン本体			○									ユニット形の土工事(埋戻し)			○			上記運動制御器・煙感知器の取付け及び 配管配線	○			
	屋上基礎で保護コンクリートに アンカーしない軽微なもの	○	○				ミニキッチン用換気送風機・ダクト				○				長好な地盤(山留め・杭・地盤改良が不要) で、浄化槽上部に重量物が載らない場合の ユニット形の土工事・躯体工事					○			防煙ダンパー	○						
	室内設置のコンクリート基礎で軽微なもの	○	○				ミニキッチン用衛生配管				○				5. 地下貯油槽 (タンク室を 設ける場合)		タンク室の躯体(山留め工事関係を含む)	○					上記運動制御器・煙感知器の取付け及び 配管配線	○						
	室内設置のコンクリート基礎で軽微なもの以外	○					洗面カウンター(既製品)			○				タンク室の乾燥砂充填			○					電気錠への電源供給	○							
	屋外設置の基礎	○				個別エアコン 基礎を除く	洗面カウンター(既製品以外)	○						タンク室のタンク本体及び配管			○	○				避雷導体間の接続工事	○							
	機器取り付け用アンカー・架台	○	○				鏡(W600×H900まで)			○				タンク室を設けない場合のタンク及び設置工事			○	○												
	4. 昇降機関連	昇降路及び機械室の築造	○					鏡(W600×H900を超えるもの)	○							6. その他	駐車場ガソリントラップ			○										
		昇降路内又は機械室天井のフック	○					衛生陶器及び水栓類			○						太陽電池モジュール			○										
		ビットの防水仕上げ	○					手すり・ペーパーホルダー	○	○			手すりは建築工事				太陽電池架台			○		防水(建築工事)と調整が必要								
		各階出入口三方枠及び位置表示器 乗場ボタン取付け用口部の板枠穴開け	○					オストメイト対応水洗面器具			○						パワーコンディショナ			○										
三方枠・出入口扉					○		大型ベッド			○				表示装置等					○											
乗り場敷居受け		○					乳幼児用いす			○																				
乗場機器取付け後の壁・床・天井仕上げ		○					収納式着替え台			○																				
昇降路がRC造の時の軌条・中間ビーム ・ブラケット他昇降路内の鉄製部材一式					○		ユニットバス・ユニットシャワー			○																				
昇降路がS造の時の中間ビーム ブラケット受けベース、ファスナー		○					同上、出入口壁取合い部枠	○																						
昇降路がS造の時のブラケット受け、中間ビーム ・ファスナー以外の昇降路内の鉄製部材一式					○		既製品浴槽(風呂蓋含む)			○																				
電源及び接地線工事	○					浴槽・洗い場の排水金物			○																					
機械室・ビットの点検用コンセント	○					洗濯機パン			○																					
煙感知器設置工事	○					8. 事務室廻り	ドアガラリ及びアンダーカット	○																						
停電時非常電源識別接点引込み工事	○						フリーアクセスフロアの切込み及び補強	○																						
火災時識別リレー接点引込み工事	○						フリーアクセスフロア用マーカ	○																						
放送用信号線引込み工事	○						9. その他	2重ビット及びトレンチのマンホール蓋	○																					
エレベーター監視盤への電源引込み工事	○							機器搬入用フック、ビーム	○																					
インターホン・エレベーター監視盤の 昇降路外配管工事	○							化粧マンホール上蓋及び蓋の仕上げ	○				屋外を除く																	
同上配線工事	○							点検口(天井・床下・壁)	○																					
ビット点検用タラップ				○				排煙口等の天井仕上材の取付け			○																			
機械室の配管用コンクリート及び床用防塵塗料	○							自動閉鎖装置を取付ける防火戸の切込み補強	○																					
機械室床の機器搬入用の仮枠・補強及び復旧	○							消火器BOX	○				消火器も建築工事																	
機械室床のロープ用穴等の仮枠穴開け	○					厨房用グリーストラップ				○																				
機械室マシニング受け梁	○					トラフ・ビット類(蓋を含む)		○																						
機械室換気設備工事				○		地下各水槽躯体及び防水 マンホール・タラップ		○																						
機械室照明設備工事				○		A L C、押出成形セメント板(E C P)壁 の開口補強	○																							
設備機器メンテナンス歩廊	○					油サービスタンク及びポンプの防油堤	○																							
						フリーアクセスフロア内の防水堤	○																							
						電気錠本体	○																							

参 考 数 量 書

工 事 名 称

本郷人権文化センター耐震改修等工事（機械設備工事）

[工事概要]

三原市本郷北三丁目

用途, 構造, 面積

人権文化センター、鉄筋コンクリート造3階建て一部鉄骨造2階建て、床面積451.04㎡(内、今回増築床面積58.74㎡)

工 事 範 囲

機械設備工事

別 途 発 注 工 事

建築主体工事・電気設備工事・舗装改修工事

工 期

契約締結日の翌日から 令和 9年3月29日までを工期とする。

一 般 事 項

《工事予算内訳》

設計金額 ￥

(税込み)

〈内 訳〉

区 分

金 額

摘 要

工 事 価 格

消 費 税 額

設 計 金 額

工事費内訳

名 称	数 量	単 位	金 額	備 考
直接工事費				
機械設備工事	1	式		
計				
共通費				
共通仮設費	1	式		
現場管理費	1	式		
一般管理費等	1	式		
計				
工事価格	1	式		
消費税等相当額	1	式		消費税率 10 %
工事費	1	式		

機械設備工事 中科目別内訳

屋内					
科目名称	中科目名称	数量	単位	金額	備考
空気調和設備		1	式		
計					
換気設備		1	式		
計					
衛生器具設備		1	式		
計					
給水設備		1	式		
計					
排水設備		1	式		
計					
撤去工事	空気調和設備	1	式		
撤去工事	換気設備	1	式		
撤去工事	衛生器具設備	1	式		
撤去工事	給水設備	1	式		
撤去工事	排水設備	1	式		

機械設備工事 中科目別内訳

屋外					
科目名称	中科目名称	数量	単位	金額	備考
衛生器具設備		1	式		
計					
給水設備		1	式		
計					
排水設備		1	式		
計					
ガス設備		1	式		
計					
撤去工事	衛生器具設備	1	式		
撤去工事	給水設備	1	式		
撤去工事	排水設備	1	式		
撤去工事	給湯設備	1	式		
撤去工事	ガス設備	1	式		
計					

機械設備工事 細目別内訳

屋内		空気調和設備				
名称	摘要	数量	単位	単価	金額	備考
ACP-1 空冷ヒートポンプエアコン	^ア 天井4方向型 冷房：5.0kW 暖房：5.6kW 付属品共	1	台			
ACP-2 空冷ヒートポンプエアコン	^ア 天井4方向型 冷房：10.0kW 暖房：11.2kW 付属品共	1	台			
ACP-3 空冷ヒートポンプエアコン	^ア 天井4方向型 冷房：10.0kW 暖房：11.2kW 付属品共	1	台			
ACP-4 空冷ヒートポンプエアコン	^ア 天吊型 冷房：7.1kW 暖房：8.0kW 付属品共	1	台			
ACP-5 空冷ヒートポンプエアコン	^ア 天井1方向型 冷房：4.0kW 暖房：4.5kW 付属品共	1	台			
ACP-6 空冷ヒートポンプエアコン	^ア 天井1方向型 冷房：4.5kW 暖房：5.0kW 付属品共	1	台			
ACP-7 空冷ヒートポンプエアコン	^ア 床置型 冷房：20.0kW 暖房：22.4kW 付属品共	2	台			
RC-1 ルームエアコン	壁掛型 冷房：2.5kW 暖房：2.8kW 付属品共	1	台			
搬入費		1	式			別紙 00-0001
室外機用基礎	地先境界ブロック 120×120×600 2個1組	9	組			
ワイヤードリモコン	個別用	6	個			
冷媒配管	φ 9.5/φ 6.4	8	m			
冷媒配管	φ 12.7/φ 6.4	37	m			
冷媒配管	φ 15.9/φ 9.5	32	m			
冷媒配管	φ 25.4/φ 9.5	7	m			

機械設備工事 細目別内訳

屋内		換気設備					
名 称	摘 要	数 量	単 位	単 価	金 額	備 考	
FE-1 天井扇	接続径：150φ コントロールスイッチ・付属品共	1	台				
FE-2 天井扇	接続径：150φ コントロールスイッチ・付属品共	2	台				
FE-3 換気扇	羽根径：25cm コントロールスイッチ・付属品共	1	台				
FE-4 天井扇	接続径：150φ コントロールスイッチ・付属品共	1	台				
FE-5 天井扇	接続径：150φ コントロールスイッチ・付属品共	1	台				
FE-6 天井扇	接続径：100φ コントロールスイッチ・付属品共	1	台				
FE-7 天井扇	接続径：100φ 付属品共	1	台				
FE-8 天井扇	接続径：100φ 付属品共	1	台				
FE-9 天井扇 (照明人感センサー)	接続径：100φ 付属品共	2	台				
FE-10 天井扇 (照明人感センサー)	接続径：100φ 付属品共	3	台				
FE-11 天井扇 (照明人感センサー)	接続径：150φ 付属品共	1	台				
FE-12 天井扇	接続径：100φ 付属品共	1	台				
FE-13 天井扇	接続径：100φ 付属品共	1	台				
FE-14 天井扇	接続径：150φ 付属品共	1	台				
FE-15 有圧扇	羽根径：20cm コントロールスイッチ・付属品共	4	台				

機械設備工事 細目別内訳

屋内		換気設備				
名称	摘要	数量	単位	単価	金額	備考
HEX-1 全熱交換器	風量：500m ³ /h 付属品共	6	台			
シーアスリモコン		1	個			
OA-3 ストレートファン	接続径：300φ 付属品共	2	台			
深型フード	SUS製 キヤリ付 指定色塗装100φ	10	個			
深型フード	SUS製 キヤリ付 指定色塗装150φ	7	個			
ウェサ-カバー	SUS製 FD付 防虫網付 20cm用 指定色塗装	4	個			
ウェサ-カバー	SUS製 FD付 防虫網付 25cm用 指定色塗装	1	個			
ウェサ-カバー	SUS製 防虫網付 30cm用 指定色塗装	3	個			
ウェサ-カバー	SUS製 FD付 防虫網付 30cm用 指定色塗装	2	個			
アソク [®] ルフランジ 工法ダクト (低圧ダクト)	インサート無 0.5mm(～450mm)	6	m ²			
アソク [®] ルフランジ 工法ダクト (低圧ダクト)	インサート無 0.8mm(751～1500mm)	4	m ²			
スパ [®] イラルダクト (低圧ダクト)	インサート無 100mm	44	m			
スパ [®] イラルダクト (低圧ダクト)	インサート無 150mm	33	m			
スパ [®] イラルダクト (低圧ダクト)	インサート無 200mm	40	m			
スパ [®] イラルダクト (低圧ダクト)	インサート無 250mm	45	m			

機械設備工事 細目別内訳

屋内		換気設備				
名称	摘要	数量	単位	単価	金額	備考
スパイラルダクト (低圧ダクト)	インサート無 300mm	29	m			
チャンパー (低圧用)	インサート無 0.6mm(451~750mm)	3	m ²			
チャンパー (低圧用)	インサート無 0.8mm(751~1500mm)	2	m ²			
ユニバーサル形吹出口	VHS F付 400 400	4	個			
丸形 風量調節 ダンパー	300φ	2	個			
丸形チャッキダンパー	200φ	6	個			
防火ダンパー	600 400	1	個			
保温工事		1	式			別紙 00-0004
アルミパネル部開口		1	式			別紙 00-0005
ダクト架台	ステンレス鋼 L65*65*6t (kg)	1	か所			
あと施工アンカー	M10	4	本			
計						

機械設備工事 細目別内訳

屋内		衛生器具設備				
名称	摘要	数量	単位	単価	金額	備考
洋風大便器	タワ式、温水洗浄便座 CS597BS SH596BAYR TCF5831AU	3	組			
洋風大便器	タワ式、温水洗浄便座 CS597BS SH596BAYR TCF5841AUP	2	組			
床置小便器	UFS910JS	2	組			
コンパクトオストメイトパック	UAS81RDC2NW	1	組			
壁掛ハイパック洗面器	LSB135CN	4	組			
掃除流し	SK22A	1	組			
耐食鏡	350×450 YM3545F	2	組			
傾斜鏡	LM530	2	組			
棚付二連紙巻器	YH702	5	組			
台付シングル混合水栓	TKS05302J	1	個			
電気温水器	REKB12A1	1	台			
洗濯用水栓	TW11R	2	個			
洗濯パン	PWP740N2W	2	組			
計						

機械設備工事 細目別内訳

屋内		排水設備					
名称	摘要	数量	単位	単価	金額	備考	
排水・硬質ポリ塩化ビニル管 (VP)	機械室・便所 40A	10	m				
排水・硬質ポリ塩化ビニル管 (VP)	機械室・便所 50A	10	m				
排水・硬質ポリ塩化ビニル管 (VP)	機械室・便所 65A	7	m				
排水・硬質ポリ塩化ビニル管 (VP)	機械室・便所 75A	20	m				
排水・硬質ポリ塩化ビニル管 (VP)	機械室・便所 100A	6	m				
通気・硬質ポリ塩化ビニル管 (VP)	機械室・便所 50A	5	m				
床上掃除口 (非防水形)	COA 65A	2	個				
床上掃除口 (非防水形)	COA 80A	3	個				
床上掃除口 (非防水形)	COA 100A	1	個				
排水通気金物	アルミ製 露出型 50A	1	個				
計							

機械設備工事 細目別内訳

屋内		撤去工事			空気調和設備		
名称	摘要	数量	単位	単価	金額	備考	
ACP-1 空冷ヒートポンプエアコン 撤去	ベア 天井4方向型 冷房：8.0kW 暖房：9.0kW 再使用しない	1	台				
ACP-2 空冷ヒートポンプエアコン 撤去	ベア 天井4方向型 冷房：6.3kW 暖房：7.1kW 再使用しない	1	台				
ACP-3 空冷ヒートポンプエアコン 撤去	ベア 天井1方向型 冷房：3.6kW 暖房：4.0kW 再使用しない	1	台				
ACP-4 空冷ヒートポンプエアコン 撤去	マルチイン 床置型 冷房：9.0kW 暖房：11.2kW 再使用しない	1	台				
ACP-5 空冷ヒートポンプエアコン 撤去	ベア 天井1方向型 冷房：4.0kW 暖房：6.0kW 再使用しない	2	台				
ACP-6 空冷ヒートポンプエアコン 撤去	ベア 天井4方向型 冷房：10.0kW 暖房：11.2kW 再使用しない	1	台				
ACP-7 空冷ヒートポンプエアコン 撤去	ベア 床置型 冷房：20.0kW 暖房：22.4kW 再使用しない	1	台				
ACP-7 空冷ヒートポンプエアコン 撤去	ベア 床置型 冷房：20.0kW 暖房：22.4kW 再使用しない	1	台				
搬出費		1	式			別紙 00-0007	
冷媒回収破壊処理		1	式				
冷媒管撤去	φ 12.7/φ 6.4 再使用しない	37	m				
冷媒管撤去	φ 15.9/φ 6.4 再使用しない	28	m				
冷媒管撤去	φ 19.1/φ 9.5 再使用しない	6	m				
冷媒管撤去	φ 25.4/φ 9.5 再使用しない	8	m				
樹脂管撤去	VP 屋内一般 25A 再使用しない	25	m				

機械設備工事 細目別内訳

屋内		撤去工事		換気設備		
名 称	摘 要	数 量	単 位	単 価	金 額	備 考
FE-1 有圧扇撤去	羽根径：20cm 再使用しない	1	台			
FE-2 換気扇撤去	羽根径：25cm 再使用しない	1	台			
FE-3 換気扇撤去	羽根径：30cm 再使用しない	1	台			
FE-4 天井扇撤去	接続径：150φ 再使用しない	1	台			
FE-5 換気扇撤去	羽根径：25cm 再使用しない	1	台			
FE-6 換気扇撤去	羽根径：25cm 再使用しない	1	台			
FE-7 換気扇撤去	羽根径：25cm 再使用しない	1	台			
FE-8 パイプ用ファン撤去	接続径：150φ 再使用しない	1	台			
FE-9 換気扇撤去	羽根径：25cm 再使用しない	1	台			
FE-10 換気扇撤去	羽根径：25cm 再使用しない	1	台			
FE-11 換気扇撤去	羽根径：25cm 再使用しない	1	台			
FE-12 換気扇撤去	羽根径：30cm 再使用しない	6	台			
丸形フード撤去	150φ 再使用しない	2	個			
ウェザークカバー撤去	20cm用 再使用しない	1	個			
ウェザークカバー撤去	25cm用 再使用しない	7	個			

機械設備工事 細目別内訳

屋内		撤去工事			衛生器具設備		
名 称	摘 要	数 量	単 位	単 価	金 額	備 考	
和風便器撤去	ﾀﾝｸ式 再使用しない	1	組				
和風便器撤去	洗浄弁式 再使用しない	1	組				
大便器撤去	ﾀﾝｸ式 再使用しない	1	組				
大便器撤去	洗浄弁式 再使用しない	1	組				
身障者用大便器撤去	ﾀﾝｸ式 再使用しない	1	組				
小便器撤去	洗浄弁式壁掛小便器 再使用しない	2	組				
手洗器撤去	再使用しない	2	組				
身障者用手洗器撤去	再使用しない	1	組				
耐食鏡撤去	再使用しない	2	枚				
傾斜鏡撤去	再使用しない	1	枚				
シャワー付混合水栓撤去	再使用しない	2	個				
ガス給湯器撤去	24号 再使用しない	1	台				
計							

機械設備工事 別紙明細

屋内		空気調和設備				
名 称	摘 要	数 量	単 位	単 価	金 額	備 考
搬入費		1	式			別紙 00-0001
搬入費	複数搬入 200kg/m3未満	0.2	t			
搬入費	複数搬入 300kg/m3未満	0.2	t			
計						
電気配線		1	式			別紙 00-0002
EM-EEFケーブル	2.0mm ² - 3C ビット・天井	84	m			
EM-CEE-Sケーブル	1.25mm ² - 2C ビット・天井	33	m			
EM-CEE-Sケーブル	1.25mm ² - 2C 管内	7	m			
1種金属線ぴ(MM1)	A型(25.4mm)	7	m			
計						

機械設備工事 別紙明細

屋内		換気設備				
名称	摘要	数量	単位	単価	金額	備考
保温工事		1	式			別紙 00-0004
長方形ダクト保温	グラスウール 機械室, 書庫, 倉庫 アルミガラスクロス 保温厚25	8	m ²			
スパイラルダクト保温 (40K)	ロックウール 屋内隠ぺい, ダクトシャフト内 アルミガラスクロス 100mm 保温厚25	19	m			
スパイラルダクト保温 (32K)	グラスウール 屋内隠ぺい, ダクトシャフト内 アルミガラスクロス 200mm 保温厚25	22	m			
スパイラルダクト保温 (32K)	グラスウール 屋内隠ぺい, ダクトシャフト内 アルミガラスクロス 250mm 保温厚25	35	m			
スパイラルダクト保温 (32K)	グラスウール 屋内隠ぺい, ダクトシャフト内 アルミガラスクロス 350mm 保温厚25	29	m			
消音内貼り	グラスウール 消音チャンバー ガラスクロス 保温厚25	6	m ²			
計						
アルミパネル部開口		1	式			別紙 00-0005
手はつり (ダクト貫通口)	無筋コンクリート 120~150mm 0.1m ²	10	か所			
計						

機械設備工事 別紙明細

屋外		給水設備				
名称	摘要	数量	単位	単価	金額	備考
配管接続工事		1	式			別紙 00-0010
配管分岐 (樹脂管類) ・手間のみ	配管分岐 20A 保温無	1	か所			
配管分岐 (樹脂管類) ・手間のみ	配管分岐 40A 保温無	1	か所			
計						
土工事		1	式			別紙 00-0011
根切り(機械)	バックホウ 0.13m3 排出ガス対策型 油圧式クローラ型	4.2	m3			
山砂		2.4	m3			
根切り(機械)	バックホウ 0.13m3 排出ガス対策型 油圧式クローラ型	1.8	m3			
建設発生土処理	人 力 構内敷ならし	2.4	m3			
計						

機械設備工事 別紙明細

発生材処理		発生材処理				
名称	摘要	数量	単位	単価	金額	備考
発生材運搬		1	式			別紙 00-0018
発生材運搬費	金属くず等	0.22	m3			
発生材運搬費	陶器くず	0.19	m3			
発生材運搬費	廃プラスチック類等	0.53	m3			
計						
発生材処分		1	式			別紙 00-0019
発生材処分費	金属くず等	1.63	t			
発生材処分費	陶器くず	0.21	t			
発生材処分費	廃プラスチック類等	0.58	t			
計						

