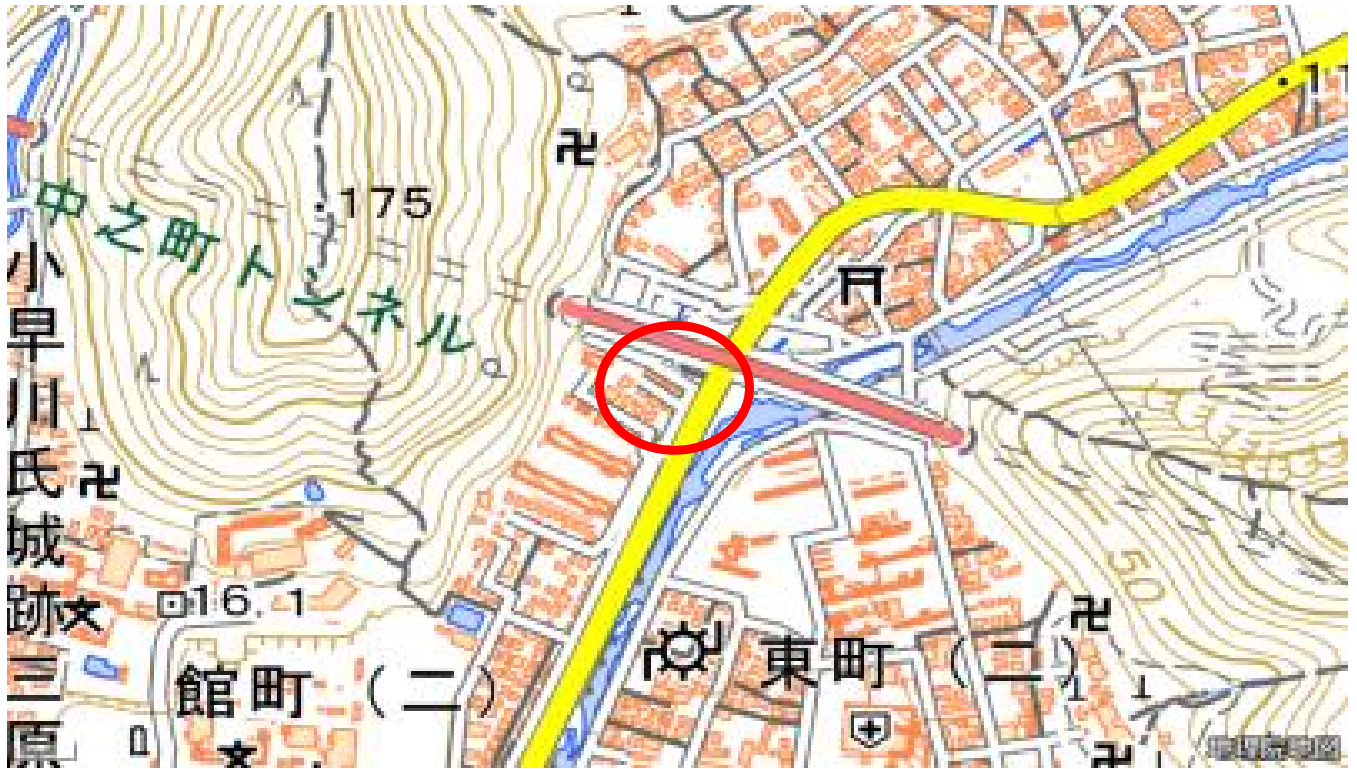


広島県 三原市 三原小学校区 (通学路対策箇所図)



出典: 国土地理院HP
 (<https://www.gsi.go.jp/tizu-kutyu.html>)

※通し番号	581
点検実施年度	R6
※番号	1
学校名	三原小学校
対策検討メンバー	PTA・三原警察署・教育委員会・土木管理課・生活環境課・三原小学校
路線名	館町20号線
箇所名・住所	館町2丁目15付近
通学路の状況・危険の内容	通学路にある民家の樹木が大きく育ち、その樹木が民家のブロック塀を内側から押すことで、ブロック塀が傾き倒壊の危険性が見られる。
対策内容	土地所有者撤去済み。
※事業主体	三原市
対策年度	R6～R7

広島県 三原市 糸崎小学校区（通学路対策箇所図）



出典：国土地理院HP
 (<https://www.gsi.go.jp/tizu-kutyu.html>)

※通し番号	582
点検実施年度	R6
※番号	2
学校名	糸崎小学校
対策検討メンバー	広島県東部建設事務所三原支所・三原警察署・教育委員会・土木管理課・生活環境課・糸崎小学校・町内会
路線名	糸崎69号線
箇所名・住所	糸崎5丁目26-7付近から6丁目6-10付近までのカーブ
通学路の状況・危険の内容	時速60キロから70キロくらいで走る車も多く、事故が発生したときの死亡事故防止のためガードレールの設置を望む。
対策内容	ガードレールの設置を検討する。
※事業主体	三原市
対策年度	R7～R8

広島県 三原市 糸崎小学校区 (通学路対策箇所図)



出典: 国土地理院HP
 (https://www.gsi.go.jp/tizu-kutyu.html)

※通し番号	583
点検実施年度	R6
※番号	3
学校名	糸崎小学校
対策検討メンバー	広島県東部建設事務所三原支所・三原警察署・教育委員会・土木管理課・生活環境課・糸崎小学校・町内会
路線名	糸崎69号線
箇所名・住所	糸崎6丁目6-5付近
通学路の状況・危険の内容	①カーブミラーが傾いている。 ②カーブミラー設置要望、歩行者が見えにくい(一時停止し徐行すれば見える)
対策内容	①カーブミラーの傾き修正済み。 ②減速の路面標示、注意喚起のドット線2本が有り、徐行により歩行者の確認が可能な道であることから、飛び出ししないよう学校指導を行い、経過観察とする。
※事業主体	三原市 学校
対策年度	R6～R7

広島県 三原市 糸崎小学校区 (通学路対策箇所図)



出典: 国土地理院HP
<https://www.gsi.go.jp/tizu-kutyu.html>

※通し番号	584
点検実施年度	R6
※番号	4
学校名	糸崎小学校
対策検討メンバー	広島県東部建設事務所三原支所・三原警察署・教育委員会・土木管理課・生活環境課・糸崎小学校・町内会
路線名	糸崎69号線
箇所名・住所	糸崎6丁目7-1付近
通学路の状況・危険の内容	カーブミラーが曇っている。
対策内容	カーブミラー更新済み。
※事業主体	三原市
対策年度	R6～R7

広島県 三原市 糸崎小学校区 (通学路対策箇所図)



出典: 国土地理院HP
 (<https://www.gsi.go.jp/tizu-kutyu.html>)

※通し番号	585
点検実施年度	R6
※番号	5
学校名	糸崎小学校
対策検討メンバー	広島県東部建設事務所三原支所・三原警察署・教育委員会・土木管理課・生活環境課・糸崎小学校・町内会
路線名	糸崎69号線
箇所名・住所	糸崎5丁目24-25付近
通学路の状況・危険の内容	カーブ注意・減速の道路標識が傾いている。
対策内容	道路標識の傾き修正済み。
※事業主体	三原市
対策年度	R6～R7

広島県 三原市 糸崎小学校区（通学路対策箇所図）



出典：国土地理院HP
<https://www.gsi.go.jp/tizu-kutyu.html>

※通し番号	586
点検実施年度	R6
※番号	6
学校名	糸崎小学校
対策検討メンバー	広島県東部建設事務所三原支所・三原警察署・教育委員会・土木管理課・生活環境課・糸崎小学校・町内会
路線名	糸崎73・75・71号線
箇所名・住所	糸崎5丁目3-1付近
通学路の状況・危険の内容	学校西側の道路側道の白線及び横断歩道の線が消えかかっている。
対策内容	横断歩道塗り直し済み。(警察) 外側線の引き直し、カラー舗装を検討する。(三原市)
※事業主体	警察 三原市
対策年度	R6(警察) R7～R8(三原市)

広島県 三原市 糸崎小学校区（通学路対策箇所図）



出典：国土地理院HP
 (https://www.gsi.go.jp/tizu-kutyu.html)

※通し番号	587
点検実施年度	R6
※番号	7
学校名	糸崎小学校
対策検討メンバー	広島県東部建設事務所三原支所・三原警察署・教育委員会・土木管理課・生活環境課・糸崎小学校・町内会
路線名	国道185号
箇所名・住所	糸崎2丁目11-14付近
通学路の状況・危険の内容	以前は歩道に信号機がついていたが、なくなっているので、横断歩道をわかりやすくして、事故防止につなげたい。
対策内容	カラー舗装や路面標示実施済み。
※事業主体	広島県
対策年度	R6～R7

広島県 三原市 中之町小学校区（通学路対策箇所図）



出典：国土地理院HP
 (https://www.gsi.go.jp/tizu-kutyu.html)

※通し番号	588
点検実施年度	R6
※番号	8
学校名	中之町小学校
対策検討メンバー	PTA・交通指導員・教育委員会・土木管理課・生活環境課・中之町小学校
路線名	中之町42号線
箇所名・住所	中之町6丁目14付近
通学路の状況・危険の内容	山沿いの市道を通学路として利用しており、斜面側の舗装が下がってきている。また、防護柵が無い場合危険である。
対策内容	道路修繕や、ガードレール設置を検討する。
※事業主体	三原市
対策年度	R7～R8

広島県 三原市 中之町小学校区（通学路対策箇所図）



出典：国土地理院HP
 (https://www.gsi.go.jp/tizu-kutyu.html)

※通し番号	589
点検実施年度	R6
※番号	9
学校名	中之町小学校
対策検討メンバー	PTA・交通指導員・教育委員会・土木管理課・生活環境課・中之町小学校
路線名	中之町42号線
箇所名・住所	中之町6丁目21付近
通学路の状況・危険の内容	道路の土砂（鉄塔側）が崩れ、道幅が狭くなっている。ガードレール等の柵もなく、斜面へ転落する危険性がある。
対策内容	道路修繕や、ガードレール設置を検討する。
※事業主体	三原市
対策年度	R7～R8

広島県 三原市 中之町小学校区（通学路対策箇所図）



出典：国土地理院HP
 (https://www.gsi.go.jp/tizu-kutyu.html)

※通し番号	590
点検実施年度	R6
※番号	10
学校名	中之町小学校
対策検討メンバー	PTA・交通指導員・教育委員会・土木管理課・生活環境課・中之町小学校
路線名	中之町40号線
箇所名・住所	中之町6丁目7、8付近
通学路の状況・危険の内容	通路が狭く見通しが悪い。車両が通行する際の退避する場所がない。
対策内容	待避所の設置を検討する。
※事業主体	三原市
対策年度	R7～R9

広島県 三原市 西小学校区（通学路対策箇所図）



出典: 国土地理院HP
 (<https://www.gsi.go.jp/tizu-kutyu.html>)

※通し番号	591
点検実施年度	R6
※番号	11
学校名	西小学校
対策検討メンバー	PTA・三原警察署・教育委員会・土木管理課・生活環境課・西小学校
路線名	新倉9号線
箇所名・住所	新倉1丁目付近
通学路の状況・危険の内容	通学路になっているが、道幅が狭いにも関わらずスピードを出す車が多い。宮浦に向かう車線には標識がない(反対斜線には30kmの速度制限の標識あり)
対策内容	法定速度が時速60kmから30kmに引き下げのため、標識設置不要(警察) 外側線の設置を検討する。(三原市)
※事業主体	警察 三原市
対策年度	R8

広島県 三原市 西小学校区（通学路対策箇所図）



出典：国土地理院HP
<https://www.gsi.go.jp/tizu-kutyu.html>

※通し番号	592
点検実施年度	R6
※番号	12
学校名	西小学校
対策検討メンバー	PTA・三原警察署・教育委員会・土木管理課・生活環境課・西小学校
路線名	西野26号線
箇所名・住所	西野4丁目2付近
通学路の状況・危険の内容	スピードを出す車が多く、児童が通行する横断歩道が坂の上であり、見通しが悪い。 道路上の「横断歩道有あり」の文字が部分的に欠けている。
対策内容	横断歩道塗り直し済み。(警察) 「横断歩道あり」の文字の引き直しを検討する。(三原市)
※事業主体	警察 三原市
対策年度	R7(警察) R7～R8(三原市)

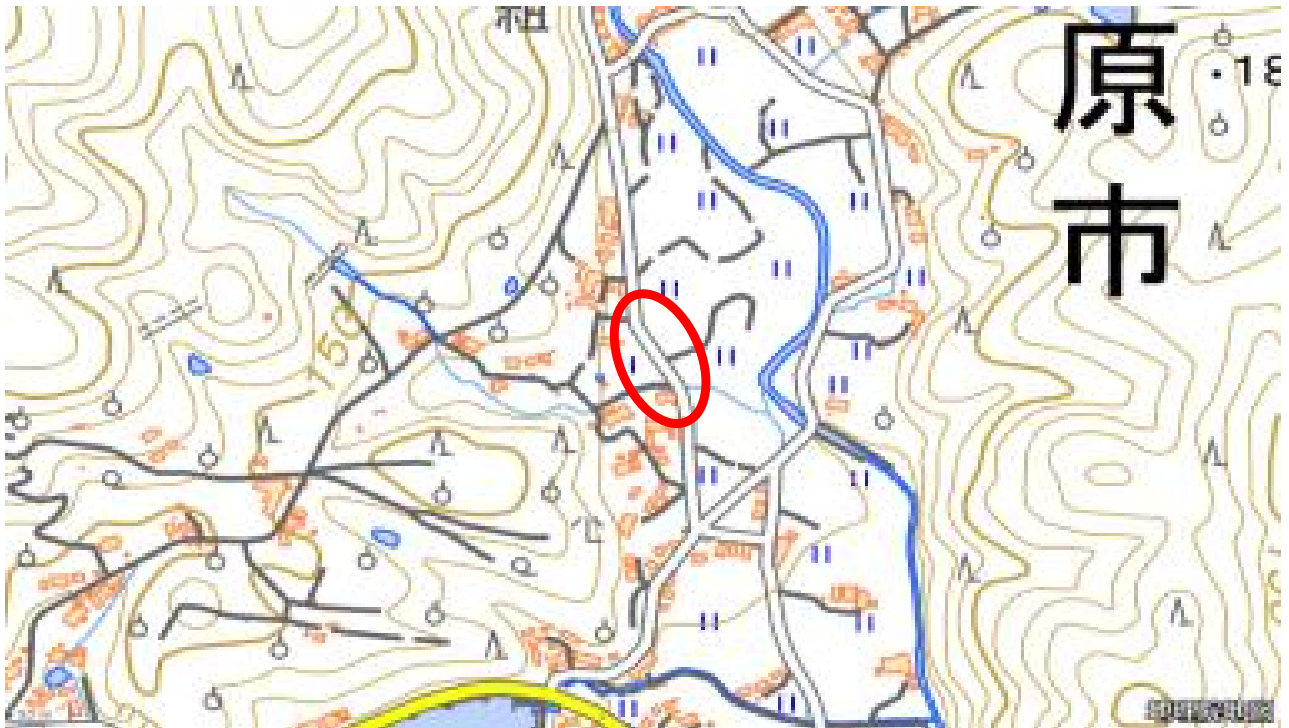
広島県 三原市 深小学校区（通学路対策箇所図）



出典：国土地理院HP
 (https://www.gsi.go.jp/tizu-kutyu.html)

※通し番号	593
点検実施年度	R6
※番号	13
学校名	深小学校
対策検討メンバー	PTA・交通指導員・三原警察署・教育委員会・土木管理課・生活環境課・深小学校
路線名	深町5号線
箇所名・住所	深町1083付近
通学路の状況・危険の内容	工事用の大型トラックの出入り時が、危険。工場完成後は、交通量が増え危険である。
対策内容	工場完成後の車両出入りは県道側からとなるため、通行量は大きく増えないと想定される。路面標示等の注意喚起は行わず、経過観察とする。
※事業主体	三原市
対策年度	R6

広島県 三原市 深小学校区（通学路対策箇所図）



出典：国土地理院HP
 (https://www.gsi.go.jp/tizu-kutyu.html)

※通し番号	594
点検実施年度	R6
※番号	14
学校名	深小学校
対策検討メンバー	土木管理課
路線名	深町4号線
箇所名・住所	深町745番地付近
通学路の状況・危険の内容	深町上組、市道深町4号線側溝。 地域の主要な生活道路で通行車両が多い路線であり、待避する際に児童が側溝へ転落する危険性がある。
対策内容	側溝の蓋掛けを検討する。
※事業主体	三原市
対策年度	R7～R9

広島県 三原市 南小学校区 (通学路対策箇所図)



出典: 国土地理院HP
(<https://www.gsi.go.jp/tizu-kutyu.html>)

※通し番号	595
点検実施年度	R6
※番号	15
学校名	南小学校
対策検討メンバー	PTA・三原警察署・教育委員会・土木管理課・生活環境課・南小学校
路線名	皆実9号線
箇所名・住所	皆実1丁目10-5付近
通学路の状況・危険の内容	交差点に車や自転車がスピードを緩めずに進入してくるので、横断中の児童と接触する危険性がある。
対策内容	従道路の東側の停止線が薄くなっているため、引き直し済み。(警察) 通行車両に対し、更なる注意喚起となるような路面標示の追加を検討する。(三原市)
※事業主体	警察 三原市
対策年度	R6(警察) R7~R8(三原市)

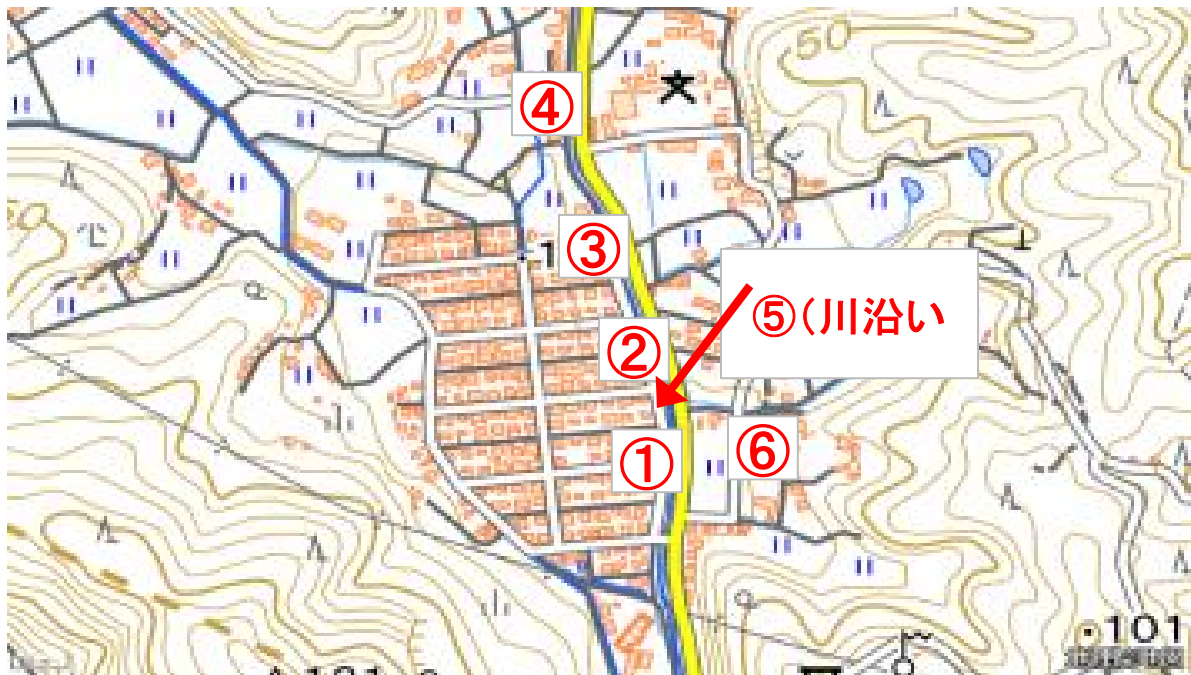
広島県 三原市 南小学校区 (通学路対策箇所図)



出典: 国土地理院HP
 (https://www.gsi.go.jp/tizu-kutyu.html)

※通し番号	596
点検実施年度	R6
※番号	16
学校名	南小学校
対策検討メンバー	土木管理課
路線名	円一町2号線
箇所名・住所	宮沖5丁目5-1
通学路の状況・危険の内容	宮沖5丁目、市道円一町2号線側溝。 8月に旧宮沖保育所等の公共施設が解体され、民間への払い下げにより、側溝に設置されていた鉄蓋が撤去された。 通行車両が多い路線であり、待避する際に児童が側溝へ転落する危険性がある。
対策内容	側溝の蓋掛け実施済み。
※事業主体	三原市
対策年度	R7～R8

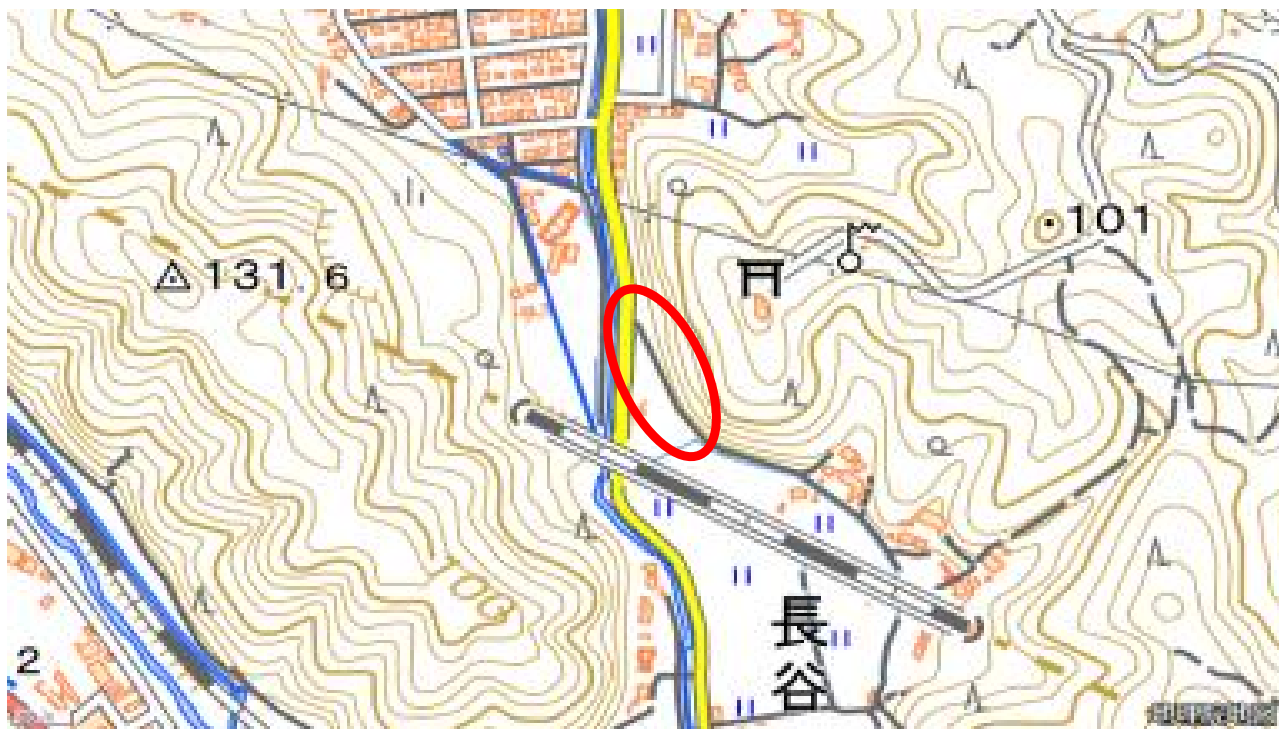
広島県 三原市 沼北小学校区（通学路対策箇所図）



出典：国土地理院HP
 (https://www.gsi.go.jp/tizu-kutyu.html)

※通し番号	597
点検実施年度	R6
※番号	17
学校名	沼北小学校
対策検討メンバー	PTA・交通指導員・広島県東部建設事務所三原支所・三原警察署・教育委員会・土木管理課・生活環境課・沼北小学校・町内会
路線名	小坂町18号線 他
箇所名・住所	小坂団地内及び付近
通学路の状況・危険の内容	<p>① 団地5番通り入り口、② 団地8番通り入り口、③ 団地10番通り入り口 ①～③の箇所については子どもが集まる為に桜側の土手に集合するために出てくる通路入り口です。 しかし車の通行量も多くスピードも出ている状況で危険と思われます。その入り口の停止線も消えています。</p> <p>④ 団地北側から向井店前の橋への入り口 ④については、④の箇所の橋は交通量も多く、ダンプの通行も多く信号機までが危険。 ガードレールに派手にスピード注意と書いたりして注意喚起。路上駐車もあり、安全確認がしにくい。</p> <p>⑤ 桜並木に駐車した車があり、子どもが見えづらい。 ⑥ ブロック塀倒壊の恐れ</p>
対策内容	<p>① 停止線(ドット線)引き直し実施済み ② 停止線(ドット線)引き直し実施済み ③ 停止線(ドット線)新設済み ④ 外側線の引き直しと減速の路面標示設置済み。 ⑤ 対策不要 ⑥ 建築課にて適正管理の文書送付を確認</p>
※事業主体	三原市
対策年度	R7

広島県 三原市 沼北小学校区（通学路対策箇所図）



出典：国土地理院HP
(<https://www.gsi.go.jp/tizu-kutyu.html>)

※通し番号	598
点検実施年度	R6
※番号	18
学校名	沼北小学校
対策検討メンバー	PTA・交通指導員・広島県東部建設事務所三原支所・三原警察署・教育委員会・土木管理課・生活環境課・沼北小学校・町内会
路線名	長谷37号線
箇所名・住所	小坂町1252付近
通学路の状況・危険の内容	①山が土砂崩れ、石が落ちてくる危険 ②木が電線に引っかかっている危険
対策内容	①植生土のう設置済み。 ②木の伐採済み。
※事業主体	三原市
対策年度	R6

広島県 三原市 沼田東小学校区（通学路対策箇所図）



出典: 国土地理院HP
 (<https://www.gsi.go.jp/tizu-kutyu.html>)

※通し番号	599
点検実施年度	R6
※番号	19
学校名	沼田東小学校
対策検討メンバー	広島県東部建設事務所三原支所・三原警察署・教育委員会・土木管理課・生活環境課・沼田東小学校
路線名	三原竹原線
箇所名・住所	沼田東町両名906-1付近
通学路の状況・危険の内容	左右の見通しが悪いうえ、スピードを出している車も多く、児童が道路の横断をする際に危険である。
対策内容	安全指導、登校見守りを継続する。 (信号機の設置は困難。標識、路面標示は設置済み)
※事業主体	学校
対策年度	R6

広島県 三原市 沼田東小学校区（通学路対策箇所図）



出典：国土地理院HP
 (<https://www.gsi.go.jp/tizu-kutyu.html>)

※通し番号	600
点検実施年度	R6
※番号	20
学校名	沼田東小学校
対策検討メンバー	広島県東部建設事務所三原支所・三原警察署・教育委員会・土木管理課・生活環境課・沼田東小学校
路線名	沼田東町南部22号線
箇所名・住所	沼田東町兩名1158付近
通学路の状況・危険の内容	橋の上のガードレールの高さが他と比べて高く、小泉方面から来た車が、歩行者に気づかず、スピードを上げて右折するため危険である。
対策内容	橋梁の高欄をパイプ等に変更を検討する。市道沼田東町南部22号線と南部7号線の交差点を区画線やカラー舗装を検討する。
※事業主体	三原市
対策年度	R7～R8

広島県 三原市 沼田東小学校区（通学路対策箇所図）



出典：国土地理院HP
 (https://www.gsi.go.jp/tizu-kutyu.html)

※通し番号	601
点検実施年度	R6
※番号	21
学校名	沼田東小学校
対策検討メンバー	広島県東部建設事務所三原支所・三原警察署・教育委員会・土木管理課・生活環境課・沼田東小学校
路線名	沼田東町北部42号線
箇所名・住所	沼田東町納所2292付近
通学路の状況・危険の内容	道路の舗装がされていない。また、雨の日は水たまりができて、通行することができない。
対策内容	未舗装部の道路改良を検討する。
※事業主体	三原市
対策年度	R7～R9

広島県 三原市 沼田西小学校区（通学路対策箇所図）



出典：国土地理院HP
 (https://www.gsi.go.jp/tizu-kutyu.html)

※通し番号	602
点検実施年度	R6
※番号	22
学校名	沼田西小学校
対策検討メンバー	PTA・交通指導員・三原警察署・教育委員会・土木管理課・生活環境課・沼田西小学校
路線名	沼田西町78号線
箇所名・住所	沼田西町惣定349付近
通学路の状況・危険の内容	歩道に草や木の枝が垂れ下がっていて歩きにくい。
対策内容	支障木伐採を検討する。
※事業主体	三原市
対策年度	R6

広島県 三原市 沼田西小学校区（通学路対策箇所図）



出典：国土地理院HP
 (<https://www.gsi.go.jp/tizu-kutyu.html>)

※通し番号	603
点検実施年度	R6
※番号	23
学校名	沼田西小学校
対策検討メンバー	PTA・交通指導員・三原警察署・教育委員会・土木管理課・生活環境課・沼田西小学校
路線名	県道小泉本郷線
箇所名・住所	沼田西町惣定330付近
通学路の状況・危険の内容	県道小泉本郷線の東側に住んでいる生徒（4年生と2年生の2人）が、登下校時に横断歩道の無い箇所を渡っている。車もスピードが速く横断歩道も無いため危険。
対策内容	減速の路面標示設置済み。
※事業主体	広島県 （三原市）
対策年度	R7

広島県 三原市 沼田西小学校区（通学路対策箇所図）



出典：国土地理院HP
 (https://www.gsi.go.jp/tizu-kutyu.html)

※通し番号	604
点検実施年度	R6
※番号	24
学校名	沼田西小学校
対策検討メンバー	PTA・交通指導員・三原警察署・教育委員会・土木管理課・生活環境課・沼田西小学校
路線名	沼田西町54号線
箇所名・住所	沼田西町松江1395付近
通学路の状況・危険の内容	歩道を歩いていた生徒が、蓋のかかっていない溝に何度か落ちた。
対策内容	学校指導を行う。
※事業主体	学校
対策年度	R6

広島県 三原市 鷺浦小学校区（通学路対策箇所図）



出典：国土地理院HP
 (<https://www.gsi.go.jp/tizu-kutyu.html>)

※通し番号	605
点検実施年度	R6
※番号	25
学校名	鷺浦小学校
対策検討メンバー	広島県東部建設事務所三原支所・教育委員会・土木管理課・生活環境課・鷺浦小学校
路線名	佐木島線
箇所名・住所	鷺浦町須波813付近
通学路の状況・危険の内容	鷺港を出たところの道路がカーブになっており、現在JAのところにカーブミラーがあるが、港の入り口が見通しが悪いのでカーブミラーを設置してほしい。
対策内容	管理上カーブミラーを電柱に添架できないため、路面標示の設置を検討する。
※事業主体	広島県
対策年度	R7～

広島県 三原市 本郷小学校区 (通学路対策箇所図)



出典：国土地理院HP
 (https://www.gsi.go.jp/tizu-kutyu.html)

※通し番号	606
点検実施年度	R6
※番号	26
学校名	本郷小学校
対策検討メンバー	PTA・広島県東部建設事務所三原支所・三原警察署・教育委員会・土木管理課・生活環境課・本郷小学校
路線名	本郷停車場線
箇所名・住所	本郷南6丁目24付近
通学路の状況・危険の内容	交差点において、見通しが悪く横断歩道もないため、横断中の児童と接触する危険性がある。
対策内容	ガードパイプ設置撤去、区画線設置済み。
※事業主体	広島県
対策年度	R6～R7

広島県 三原市 本郷小学校区（通学路対策箇所図）



出典：国土地理院HP
 (https://www.gsi.go.jp/tizu-kutyu.html)

※通し番号	607
点検実施年度	R6
※番号	27
学校名	本郷小学校
対策検討メンバー	PTA・広島県東部建設事務所三原支所・三原警察署・教育委員会・土木管理課・生活環境課・本郷小学校
路線名	小森河崎線
箇所名・住所	本郷北3丁目13付近
対策内容	児童が車を避けた際、溝に落ちてしまったことがあった。特に雨天時の水流は激しい。溝への転落防止のため対応。または、運転者に走行注意を促す掲示物などを設置してほしい。
対策内容	転落防止柵の設置を検討する。
※事業主体	三原市
対策年度	R7～R8

広島県 三原市 本郷西小学校区 (通学路対策箇所図)



出典: 国土地理院HP
 (<https://www.gsi.go.jp/tizu-kutyu.html>)

※通し番号	608
点検実施年度	R6
※番号	28
学校名	本郷西小学校
対策検討メンバー	広島県東部建設事務所三原支所・三原警察署・教育委員会・土木管理課・生活環境課・本郷西小学校
路線名	才崎1号線
箇所名・住所	本郷町南方2丁目3付近
通学路の状況・危険の内容	交通量が多く、道が狭い。電柱等があり、車道を歩く箇所があり危険。
対策内容	外側線の引き直しとカラー舗装を検討する。
※事業主体	三原市
対策年度	R7~R8

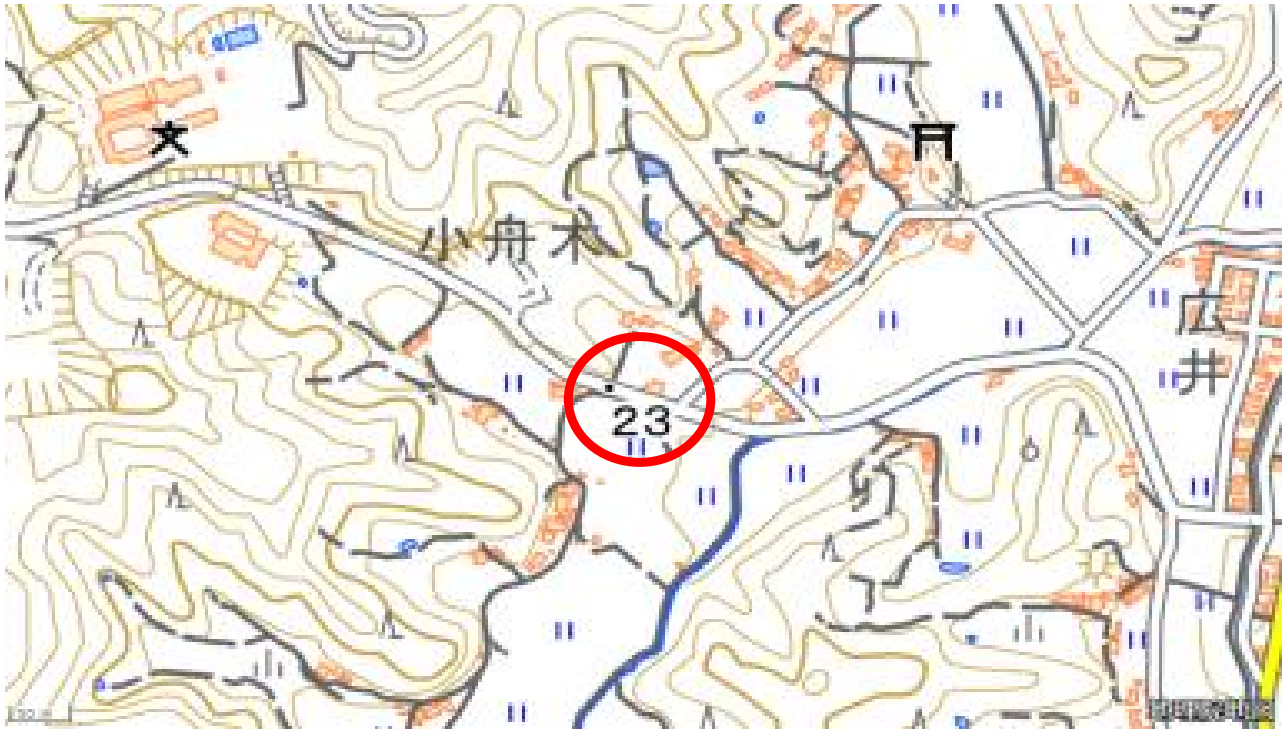
広島県 三原市 本郷西小学校区（通学路対策箇所図）



出典：国土地理院HP
(<https://www.gsi.go.jp/tizu-kutyu.html>)

※通し番号	609
点検実施年度	R6
※番号	29
学校名	本郷西小学校
対策検討メンバー	広島県東部建設事務所三原支所・三原警察署・教育委員会・土木管理課・生活環境課・本郷西小学校
路線名	里道
箇所名・住所	本郷町南方3373-5付近
通学路の状況・危険の内容	川沿いのガードパイプを設置してもらったが、破損している箇所がある。
対策内容	ガードパイプは破損した跡がなく、ボルト等を外されていた。作業のために、地元の方が外したと思われる。 外れた箇所をはめても、再度同じ状況になる可能性が高いため、経過観察とする。
※事業主体	三原市
対策年度	R6

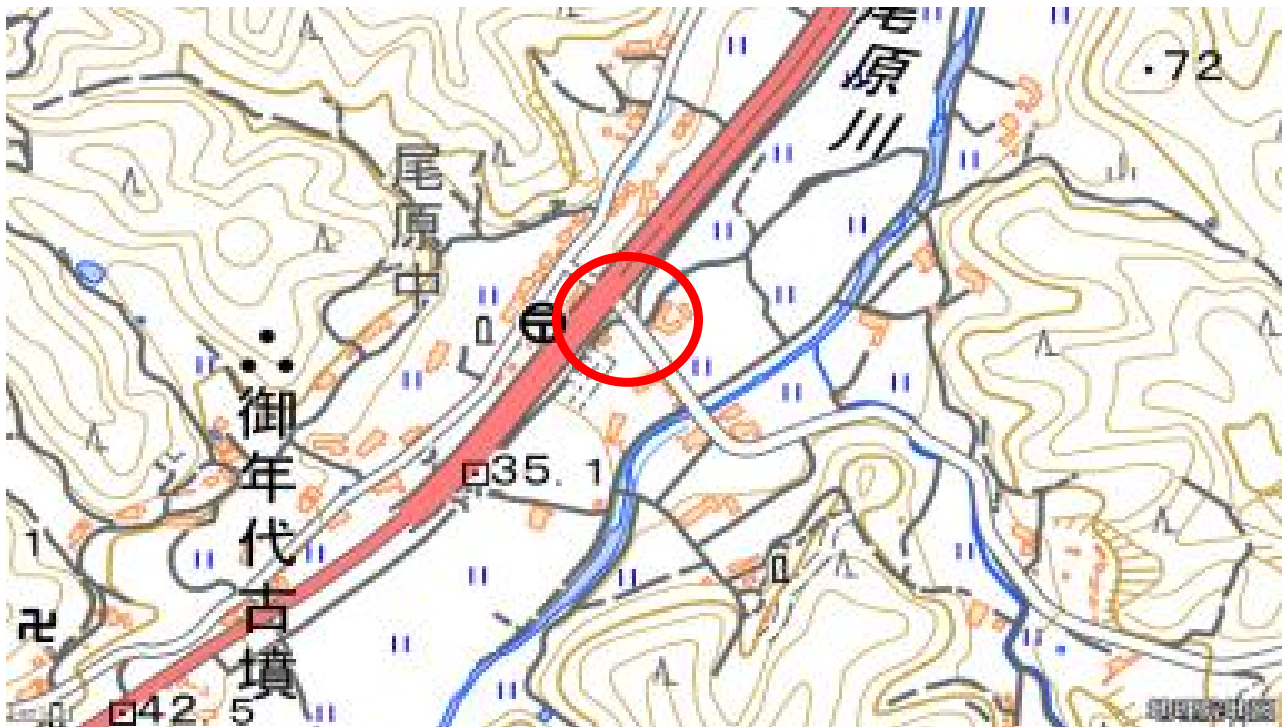
広島県 三原市 本郷西小学校区（通学路対策箇所図）



出典：国土地理院HP
 (<https://www.gsi.go.jp/tizu-kutyu.html>)

※通し番号	610
点検実施年度	R6
※番号	30
学校名	本郷西小学校
対策検討メンバー	広島県東部建設事務所三原支所・三原警察署・教育委員会・土木管理課・生活環境課・本郷西小学校
路線名	下梶谷絵堂ヶ鼻線
箇所名・住所	本郷町南方4071付近
通学路の状況・危険の内容	スピードを出す車が多く、横断歩道のない所を渡る児童と接触する危険性がある。
対策内容	時速30km/h制限済み。(警察) 坂の上に「減速」の路面標示を検討する。(三原市)
※事業主体	警察 三原市
対策年度	R7(警察) R7(三原市)

広島県 三原市 本郷西小学校区（通学路対策箇所図）



出典：国土地理院HP
 (<https://www.gsi.go.jp/tizu-kutyu.html>)

※通し番号	611
点検実施年度	R6
※番号	31
学校名	本郷西小学校
対策検討メンバー	広島県東部建設事務所三原支所・三原警察署・教育委員会・土木管理課・生活環境課・本郷西小学校
路線名	下梶谷絵堂ヶ鼻線
箇所名・住所	本郷町南方7462付近
通学路の状況・危険の内容	交通量が多く、歩道の道幅も狭いため、危険。
対策内容	ガードレールの設置を検討する。
※事業主体	三原市
対策年度	R7～R8

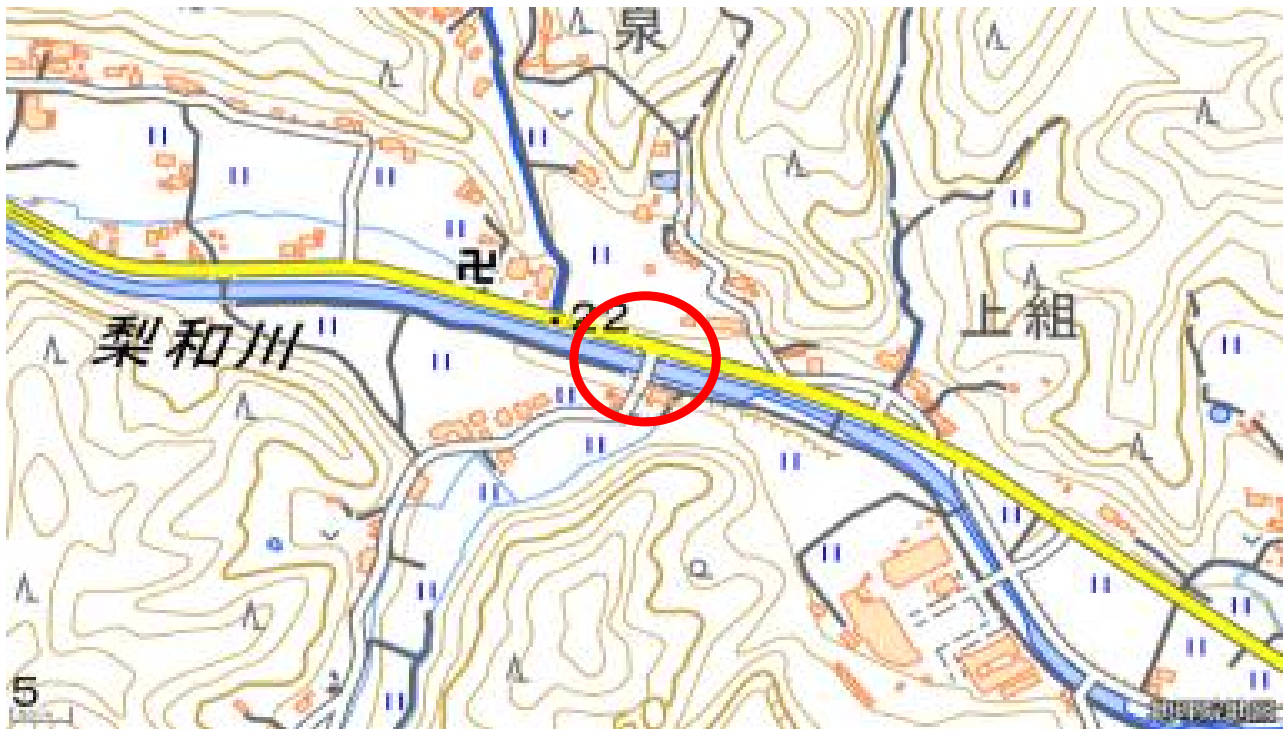
広島県 三原市 本郷西小学校区 (通学路対策箇所図)



出典: 国土地理院HP
 (https://www.gsi.go.jp/tizu-kutyu.html)

※通し番号	612
点検実施年度	R6
※番号	32
学校名	本郷西小学校
対策検討メンバー	広島県東部建設事務所三原支所・三原警察署・教育委員会・土木管理課・生活環境課・本郷西小学校
路線名	瀬野川福富本郷線
箇所名・住所	本郷町船木456付近
通学路の状況・危険の内容	横断歩道が消えかかっている。
対策内容	横断歩道の再塗装済み。
※事業主体	警察
対策年度	R5

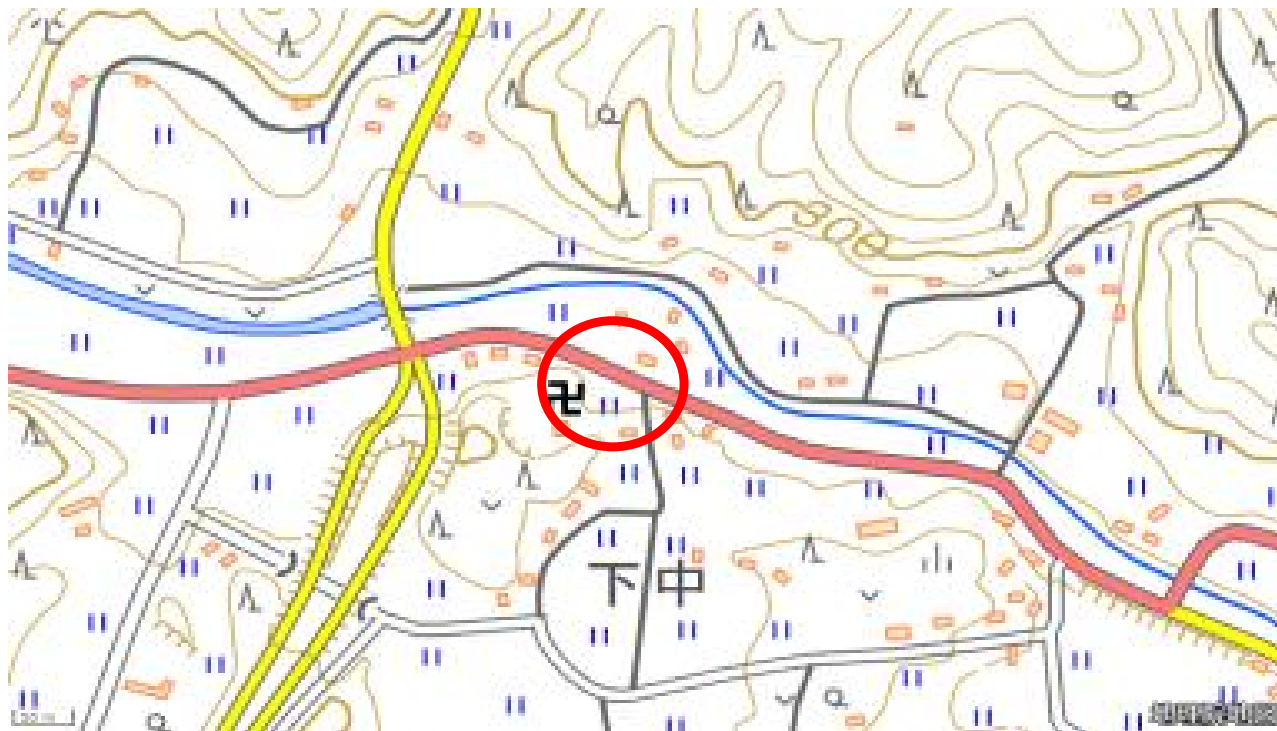
広島県 三原市 本郷西小学校区（通学路対策箇所図）



出典：国土地理院HP
(<https://www.gsi.go.jp/tizu-kutyu.html>)

※通し番号	613
点検実施年度	R6
※番号	33
学校名	本郷西小学校
対策検討メンバー	広島県東部建設事務所三原支所・三原警察署・教育委員会・土木管理課・生活環境課・本郷西小学校
路線名	東広島本郷忠海線
箇所名・住所	本郷町上北方368-8付近
通学路の状況・危険の内容	車が減速しないこともあり、児童との接触の危険性がある。
対策内容	横断歩道の再塗装済み。
※事業主体	警察
対策年度	R6

広島県 三原市 大和小学校区（通学路対策箇所図）



出典：国土地理院HP
 (<https://www.gsi.go.jp/tizu-kutyu.html>)

※通し番号	614
点検実施年度	R6
※番号	34
学校名	大和小学校
対策検討メンバー	PTA・交通指導員・広島県東部建設事務所三原支所・三原警察署・教育委員会・土木管理課・生活環境課・大和小学校・町内会
路線名	国道486号
箇所名・住所	大和町大草3344付近
通学路の状況・危険の内容	国道486号歩道のない場所を歩く。 横断歩道のないところを横断する。
対策内容	区画線の引き直し済み。
※事業主体	広島県
対策年度	R6～R7

広島県 三原市 大和小学校区（通学路対策箇所図）



出典：国土地理院HP
 (<https://www.gsi.go.jp/tizu-kutyu.html>)

※通し番号	615
点検実施年度	R6
※番号	35
学校名	大和小学校
対策検討メンバー	PTA・交通指導員・広島県東部建設事務所三原支所・三原警察署・教育委員会・土木管理課・生活環境課・大和小学校・町内会
路線名	和木行広線
箇所名・住所	大和町和木1584-4
通学路の状況・危険の内容	バス停までの道沿いに水路がある。 側溝周辺にふたや柵がないので、雨が降った日に水位があがるので危険である。
対策内容	水路の反対側を歩くよう、学校指導を行う。
※事業主体	学校
対策年度	R6

広島県 三原市 大和小学校区 (通学路対策箇所図)



出典：国土地理院HP
<https://www.gsi.go.jp/tizu-kutyu.html>

※通し番号	616
点検実施年度	R6
※番号	36
学校名	大和小学校
対策検討メンバー	PTA・交通指導員・広島県東部建設事務所三原支所・三原警察署・教育委員会・土木管理課・生活環境課・大和小学校・町内会
路線名	上草井日向線
箇所名・住所	大和町上草井1115付近
通学路の状況・危険の内容	バス停のそばに用水路があるため危険。
対策内容	水路の反対側を歩くよう、学校指導を行う(学校) バス停の変更を検討する。(学校教育課)
※事業主体	学校 三原市
対策年度	R6

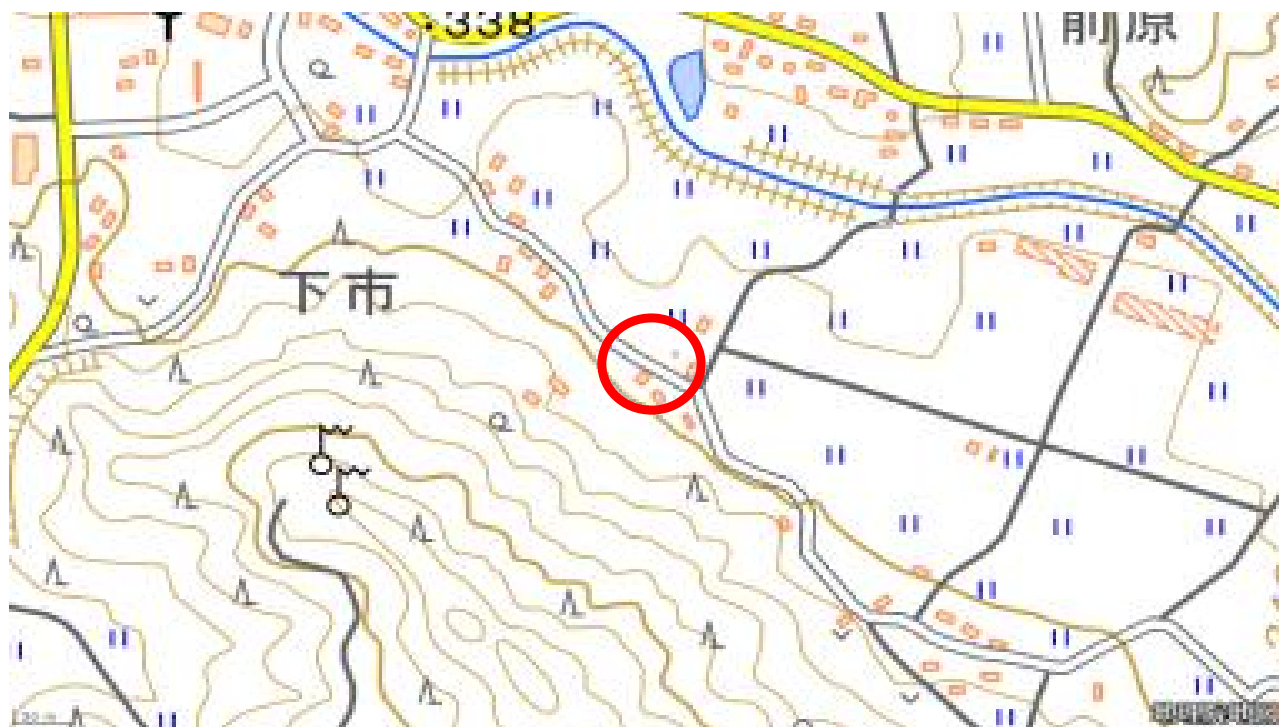
広島県 三原市 大和小学校区 (通学路対策箇所図)



出典: 国土地理院HP
 (<https://www.gsi.go.jp/tizu-kutyu.html>)

※通し番号	617
点検実施年度	R6
※番号	37
学校名	大和小学校
対策検討メンバー	PTA・交通指導員・広島県東部建設事務所三原支所・三原警察署・教育委員会・土木管理課・生活環境課・大和小学校・町内会
路線名	
箇所名・住所	大和町和木1682付近
通学路の状況・危険の内容	バス停付近に水がたまる。
対策内容	バスを待つ場所について保護者と協議する。
※事業主体	三原市
対策年度	R7

広島県 三原市 大和小学校区（通学路対策箇所図）



出典：国土地理院HP
(<https://www.gsi.go.jp/tizu-kutyu.html>)

※通し番号	618
点検実施年度	R6
※番号	38
学校名	大和小学校
対策検討メンバー	PTA・交通指導員・広島県東部建設事務所三原支所・三原警察署・教育委員会・土木管理課・生活環境課・大和小学校・町内会
路線名	陰地秋広線
箇所名・住所	大和町上徳良47-11付近
通学路の状況・危険の内容	人の住んでいない家があり、道路に面した窓ガラスやトタンなどが壊れていて落下しかけている。
対策内容	事務局から建築課へ確認したところ、危険空き家のためR5に持ち主に改善依頼をしているとのこと。経過観察とする。
※事業主体	三原市
対策年度	R6

広島県 三原市 大和小学校区（通学路対策箇所図）



出典：国土地理院HP
 (https://www.gsi.go.jp/tizu-kutyu.html)

※通し番号	619
点検実施年度	R6
※番号	39
学校名	大和小学校
対策検討メンバー	PTA・交通指導員・広島県東部建設事務所三原支所・三原警察署・教育委員会・土木管理課・生活環境課・大和小学校・町内会
路線名	国道486号
箇所名・住所	大和町椋梨573-1付近
通学路の状況・危険の内容	自宅からスクールバス停まで歩道が無く危険。
対策内容	外側線の引き直し、減速の路面標示設置済み。
※事業主体	広島県
対策年度	R6～R7

広島県 三原市 大和小学校区 (通学路対策箇所図)



出典: 国土地理院HP
 (<https://www.gsi.go.jp/tizu-kutyu.html>)

※通し番号	620
点検実施年度	R6
※番号	40
学校名	大和小学校
対策検討メンバー	PTA・交通指導員・広島県東部建設事務所三原支所・三原警察署・教育委員会・土木管理課・生活環境課・大和小学校・町内会
路線名	国道432号、上市線
箇所名・住所	大和町下徳良1902-1、2092-1付近
通学路の状況・危険の内容	信号のない横断歩道のため一時停止、減速する車が少ない。432号線と旧道の2か所共に危険である。横断歩道の塗装が薄くなっている。
対策内容	横断歩道の再塗装済み。
※事業主体	警察
対策年度	R6