

業 務 番 号							
設計年度	令和 8 年度	道路維持修繕業務委託（路線）主要地方道本郷久井線外 5 路線  県移譲交付金事業  三原市高坂町真良外 <div>仕様書</div>					
施工月日	令和 年 月 日						
施工方法	委 託						
業務期間							
業 務 概 要				起 工 理 由			
側溝・擁壁・舗装等の補修 一式（委託延長 L = 4.2 km）				主要地方道及び一般県道の安全かつ円滑な交通の確保を図るため、落下物等の処理、道路施設等の修繕及び道路除草を委託するもの。			

# 特記仕様書

## 第1章 総則

### 第1節 適用

- 1 本特記仕様書は道路維持修繕業務委託（路線）主要地方道本郷久井線外 5 路線に適用する。
- 2 本特記仕様書に記載のない事項については、次によるものとする。
  - ・土木工事共通仕様書（令和7年8月）広島版
  - ・その他関連規格類
- 3 本特記仕様書において「工事」表記のものについては「委託」に読替えるものとする。

### 第2節 完成通知

受注者は、契約工期末日（工期の期日が土曜日、日曜日、祝日等に当たる場合は、その前日）までに工事を完成するとともに、監督員を通じて発注者に対し、完成通知書を提出するものとする。

## 第2章 一般施工

### 第1節 緊急対応時の施工体制確保について

本業務は、道路管理上における緊急対応を要する業務である。その為、受注者は如何なる状況でも発注者の指示があれば即時に対応できる体制を整えるとともに、常に確保すること。

## 第3章 施工条件

### 第1節 安全対策

- 1 工事中の安全確保 建設機械施工安全技術指針は、国土交通省大臣官房技術調査課長及び国土交通省総合政策局建設施工企画課長通知（平成17年3月31日）を参考とすること。
- 2 除草中の安全確保 必要に応じ、防護板等により、除草時の飛び石を防護し、第三者への危険を防止するものとする。
- 3 交通誘導員・警戒船・保安要員 交通に支障をきたす工事が生じた場合には、（原則、事前に）監督員と協議すること。

### 第2節 残土流用

- 1 流用土（工事内流用）  
本工事の箇所ごとの施工により発生する土は、当該施工箇所ごとへの流用するように努めること。

### 第3節 建設副産物

- 1 建設発生土リサイクルプラント又は建設発生土受入地（一時たい積を含む。）  
当該業務により発生する建設発生土は、建設発生土処分先一覧表に掲載されている建設発生土リサイクルプラント、建設発生土受入地又は建設発生土受入地（一時堆積）のいずれかに搬出するものとする。  
また、積算上の搬出先として、建設発生土リサイクルプラント、建設発生土受入地又は建設発生土受入地（一時堆積）のうち、運搬費と受入費の合計が最も経済的になる次の施設を見込んでいる。したがって、正当な理由がある場合を除き残土処分に要する費用（単価）は変更しない。  
搬出場所 株式会社アヴァンセ沼田東町納所リサイクルプラント  
なお、業務発注後に明らかになったやむを得ない事情により、建設発生土処分先一覧表に掲載されている建設発生土リサイクルプラント又は建設発生土受入地（一時たい積を含む。）への搬出が困難となった場合は、発注者と元請業者が協議するものとする。

2 産業廃棄物の場外保管

当該工事により発生する産業廃棄物を事業場の外（建設工事現場以外の場所）において300m<sup>2</sup>以上の面積で保管する場合には、保管場所を所管する都道府県知事又は政令市長に事前の届出を行うこと。また、届出事項を変更する場合は事前に変更届を、保管をやめたときは30日以内に廃止届を提出すること。

ただし、産業廃棄物処理業等の許可施設における保管は届出対象外とする。

第4節

一般廃棄物

1 道路除草（指定処分（B））

当該工事により発生する刈草は、次のとおり搬出するものとする。

搬出場所

三原市内の田畑及び受注者が管理するヤードで、次の条件を満たす場所。

- ・田畑にあつては、耕作者が刈草を堆肥化して使用することを条件として受入れを承諾しているもの。
- ・受注者が管理するヤードにあつては、刈草を一時保管あるいは堆肥化する間、目隠しフェンス等により良好に管理することができる場所。

運搬距離

7.0キロメートルを計上している。

なお、工事発注後に明らかになったやむを得ない事情により上記の指定により難い場合は、発注者と受注者が協議するものとする。

2 動物死骸等（三原市が許可する処分施設）

当該委託により発生する動物の死骸等は、「三原市が許可する処理施設」へ搬出するものとし、次の処分先を見込んでいる。

搬出場所

三原市八坂町地内の「三原市一般廃棄物最終処分場」

運搬距離

7.0キロメートル

受入条件

受入費用

平日の受入れ費用

提出調書等

提出を義務付ける

なお、委託発注後に明らかになったやむを得ない事情により、「三原市一般廃棄物最終処分場」への搬出が困難となった場合は、発注者と受注者が協議するものとする。

3 倒木等（木くず）（三原市が許可する処分施設）

当該委託により発生する倒木等の木くず類は、「三原市が許可する処理施設」へ搬出するものとし、次の処分先を見込んでいる。

搬出場所

三原市小泉町字窟堂山地内の「木材を受入れる再資源化施設」

運搬距離

12.3キロメートル

受入条件

受入費用

平日の受入れ費用

提出調書等

提出を義務付ける

なお、委託発注後に明らかになったやむを得ない事情により、「木材を受入れる再資源化施設」への搬出が困難となった場合は、発注者と受注者が協議するものとする。

第5節

その他

1 法定外の労災保険の付保

- 1 受注者は、工事目的物及び工事材料（支給材料を含む。）等を設計図書に定めるところにより火災保険、建設工事保険その他の保険（これらに準じるものを含む。）に付さなければならない。
- 2 本工事において、受注者は法定外の労災保険に付さなければならない。
- 3 受注者は、法定外の労災保険の契約締結したときは、その証券又なこれに代わるものを速やかに監督職員に提示しなければならない。
- 4 法定外の労災保険は、政府の労働災害補償保険とは別に上乗せ給付等を行うことを目的とするものであり、（公財）建設業福祉共済団、（一社）建設業労災互助会、全日本火災共済協同組合連合会、（一社）全国労働保険事務組合連合会又は保険会社との間で、労働者災害補償保険法に基づいて契約を締結しているものとする。

## 第4章 設計金額

### 第1節 積算及び契約内容

#### 1 交通誘導員

本業務の期間中、2(人/日)の交通誘導員配置を見込んでいる。

## 第5章 道路施設等維持修繕業務について

### 第1節 共通事項

#### 1 提出書類

提出書類の規格は原則A-4とする。

#### 2 打合せ方法

原則、工事打合せ簿を用いての打合せとする。

#### 3 安全管理

飛び石、騒音等、周囲への安全配慮を十分に行い、道路利用者や近隣住民への事故が無いようにするものとする。しかし事故が起きた場合には人命救助を第一に誠実に対応し、遅滞なく監督員へ報告するものとする。

### 第2節 除草

#### 1 施工範囲

除草幅は、切土側0.8m以下、盛土側0.5m以下を標準とする。

場所によっては監督員と協議し、利用者の安全が確保できるような範囲を除草するものとする。

#### 2 除草後の廃棄物について

除草後の廃棄物は、リサイクルを第一に考え、堆肥化に積極的に取り組み、田畑等の受入先を三原市内で検討し、事前に搬出先を監督員と協議するものとする。また、運搬・堆肥化及び利用までの処理計画書を監督員に提出するものとする。

搬出後は受入確認書を整理し、適切に処理された事を確認したうえ、書面により監督員に報告するものとする。

広島県東部建設事務所の管理する道路で発生した一般廃棄物の処分については、「廃棄物の処理及び清掃に関する法律」を遵守し、いかなる場合でも野焼き又は、三原市の許可を受けた一般廃棄物処理施設以外での処理を行ってはならない。

#### 3 報告

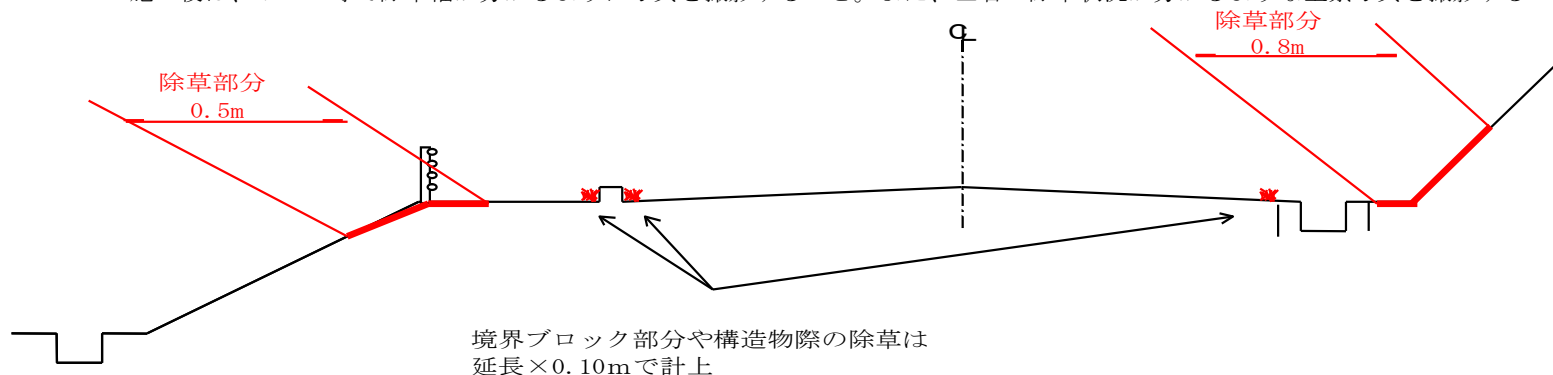
除草が全て完了した時点で速やかに施工数量を監督員へ報告するものとする。

#### 4 出来形管理

位置図及び展開図を整理し、数量計算書を作成したうえ、監督員に提出するものとする。

#### 5 写真撮影

施工後は、ポール等で除草幅が分かるように写真を撮影すること。また、左右の除草状況が分かるような全景写真を撮影すること。



### 第3節 枝切り・影切り

#### 1 施工範囲

道路上で車両や歩行者の交通の安全を確保するため、枝切り・影切りを行うものとする。

枝切り・影切りが必要な範囲は、車道上は4.5m、歩道上は2.5mとする。

枝切り・影切りを実施する範囲は監督員と事前協議し決定すること。事前協議として位置図や見積書を監督員に提出し確認を得ること。

#### 2 枝木の廃棄物について

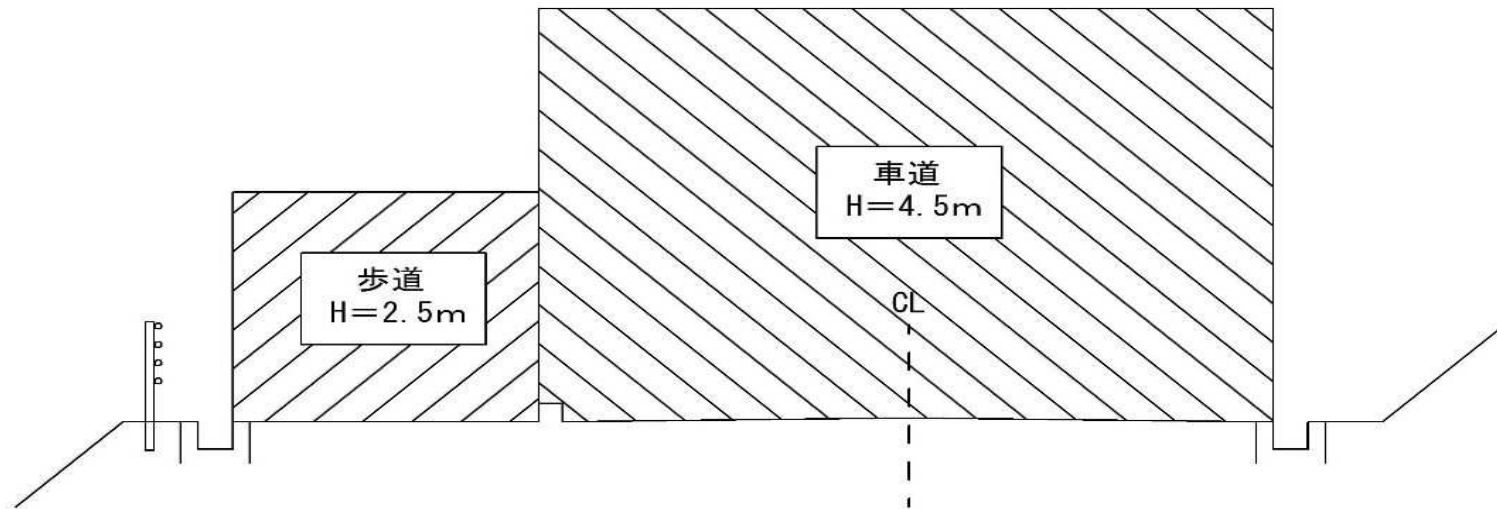
枝木の廃棄物は、リサイクルを第一に考え、堆肥化に積極的に取り組み、田畑等の受入先を三原市内で検討し、事前に搬出先を監督員と協議するものとする。また、運搬・堆肥化及び利用までの処理計画書を監督員に提出するものとする。

搬出後は受入確認書を整理し、適切に処理された事を確認したうえ、書面により監督員に報告するものとする。

広島県東部建設事務所の管理する道路で発生した一般廃棄物の処分については、「廃棄物の処理及び清掃に関する法律」を遵守し、いかなる場合でも野焼き又は、三原市の許可を受けた一般廃棄物処理施設以外での処理を行ってはならない。

#### 3 写真撮影

施工後は、ポール等で施工範囲が分かるように写真を撮影すること。



## 第6章 その他

### 第1節

本特記仕様書及び設計図書に明示していない事項または、その内容に疑義が生じた場合は、監督員の指示を受けること。

# 工事数量総括表

頁0 -0001

費目・工種明細など	規格1・規格2	単位		数量	備考
本工事費					
道路維持		式		1	レベル1
巡視・巡回工		式		1	レベル2
道路巡回工		式		1	レベル3
通常巡回	現地調査・確認業務	式		1	レベル4
道路土工		式		1	レベル2
掘削工		式		1	レベル3
掘削	土砂(岩塊・玉石混り土含む)	m3		10	レベル4
土砂等運搬	土砂(岩塊・玉石混り土含む)	m3		10	レベル4
残土処理工		式		1	レベル3
道路清掃工		式		1	レベル2
路面清掃工		式		1	レベル3
路面清掃(路肩部・人力)	塵埃量 普通	km		1	レベル4
排水施設清掃工		式		1	レベル3
側溝清掃(人力)	無蓋	m		10	レベル4
柵清掃	有蓋 土砂厚25cm未満	箇所		5	レベル4
除草工		式		1	レベル2
道路除草工		式		1	レベル3

# 工事数量総括表

頁0 -0002

費目・工種明細など	規格1・規格2	単位		数量	備考
道路除草(複合)	機械除草(肩掛式)・集草・積込運搬	m2		32,000	レベル4
応急処理工		式		1	レベル2
応急処理作業工		式		1	レベル3
応急作業	落下物処理・倒木撤去等	式		1	レベル4
仮設工		式		1	レベル2
交通管理工		式		1	レベル3
交通誘導警備員		人		92	レベル4
道路修繕		式		1	レベル1
道路土工		式		1	レベル2
掘削工		式		1	レベル3
掘削	土砂(岩塊・玉石混り土含む)	m3		10	レベル4
土砂等運搬	土砂(岩塊・玉石混り土含む)	m3		10	レベル4
残土処理工		式		1	レベル3
舗装工		式		1	レベル2
舗装打換え工		式		1	レベル3
舗装版切断	アスファルト舗装版	式		1	レベル4
舗装版破碎(小規模)	アスファルト舗装版	m2		5	レベル4
殻運搬	アスファルト舗装版	m3		5	レベル4

# 工事数量総括表

頁0 -0003

費目・工種明細など	規格1・規格2	単位		数量	備考
殻処分	アスファルト舗装版	m3		5	レベル4
基層	平均幅員1.4m以上3.0m以下 1層当り平均仕上厚50mm	m2		5	レベル4
基層	平均幅員1.4m未満(1層平均50mm以下) 1層当り平均仕上厚50mm	m2		5	レベル4
表層	平均幅員1.4m以上3.0m以下 1層当り平均仕上厚50mm	m2		5	レベル4
表層	平均幅員1.4m未満(1層平均50mm以下) 1層当り平均仕上厚50mm	m2		5	レベル4
オーバーレイ工		式		1	レベル3
表層(車道・路肩部)	平均幅員1.4m以上3.0m以下 1層当り平均仕上厚30mm	m2		15	レベル4
表層(車道・路肩部)	平均幅員1.4m未満(1層平均50mm以下) 1層当り平均仕上厚30mm	m2		10	レベル4
アスファルト舗装補修工		式		1	レベル3
パッチング	日施工量 0.3t未満 常温合材 袋(30kg入)	式		1	レベル4
排水構造物工		式		1	レベル2
側溝工		式		1	レベル3
プレキャストU型側溝	落ちふた式U形側溝3種・300A	m		5	レベル4
側溝蓋	落ちふた式U形側溝3種・300用	枚		10	レベル4
防護柵工		式		1	レベル2
路側防護柵工		式		1	レベル3
ガードレール	塗装品 Gr-C-4E [規]21m未満	m		5	レベル4
防止柵工		式		1	レベル3



# 工事数量総括表

頁0 -0004

費目・工種明細など	規格1・規格2	単位		数量	備考
転落(横断)防止柵	ビーム式・パネル式 [規]50m未満	m		5	レベル4
標識工		式		1	レベル2
小型標識工		式		1	レベル3
標識柱	単柱式 下地垂鉛メッキ+静電粉体塗装(白色)	基		1	レベル4
標識板	警戒・規制・指示・路線番号標識	枚		1	レベル4
区画線工		式		1	レベル2
区画線工		式		1	レベル3
溶融式区画線	実線_15cm 排水性舗装用無	m		20	レベル4
溶融式区画線	実線_45cm 排水性舗装用無	m		30	レベル4
溶融式区画線	矢印・記号・文字_15cm換算 排水性舗装用無	m		10	レベル4
道路付属施設工		式		1	レベル2
道路付属物工		式		1	レベル3
視線誘導標	設置 - 両面反射 反射体_径 100以下 支柱径 34 [規]10本未満	本		1	レベル4
擁壁工		式		1	レベル2
場所打擁壁工(構造物単位)		式		1	レベル3
小型擁壁	擁壁平均高さ0.5m以上0.6m未満 18-8-40BB 基礎碎石有り	m3		1	レベル4
石・ブロック積(張)工		式		1	レベル2
Coブロック工(Coブロック積)		式		1	レベル3

# 工事数量総括表

頁0 -0005

費目・工種明細など	規格1・規格2	単位		数量	備考
コンクリートブロック基礎	18-8-40BB 基礎砕石有り	m		1	レベル4
コンクリートブロック積	滑面ブロック	m2		1	レベル4
法面工		式		1	レベル2
植生工		式		1	レベル3
人工張芝	張芝 幅100cm ワラ付	m2		10	レベル4
構造物撤去工		式		1	レベル2
構造物取壊し工		式		1	レベル3
コンクリート構造物取壊し	人力施工	m3		1	レベル4
運搬処理工		式		1	レベル3
殻運搬	Co(無筋)構造物とりこわし	m3		1	レベル4
殻処分	Co(無筋)構造物	m3		1	レベル4
仮設工		式		1	レベル2
交通管理工		式		1	レベル3
交通誘導警備員		人		6	レベル4
* * 直接工事費 * *					
共通仮設費率分					
* * 共通仮設費計 * *					
* * 純工事費 * *					

## 工事数量総括表

頁0 -0006

[illegible]



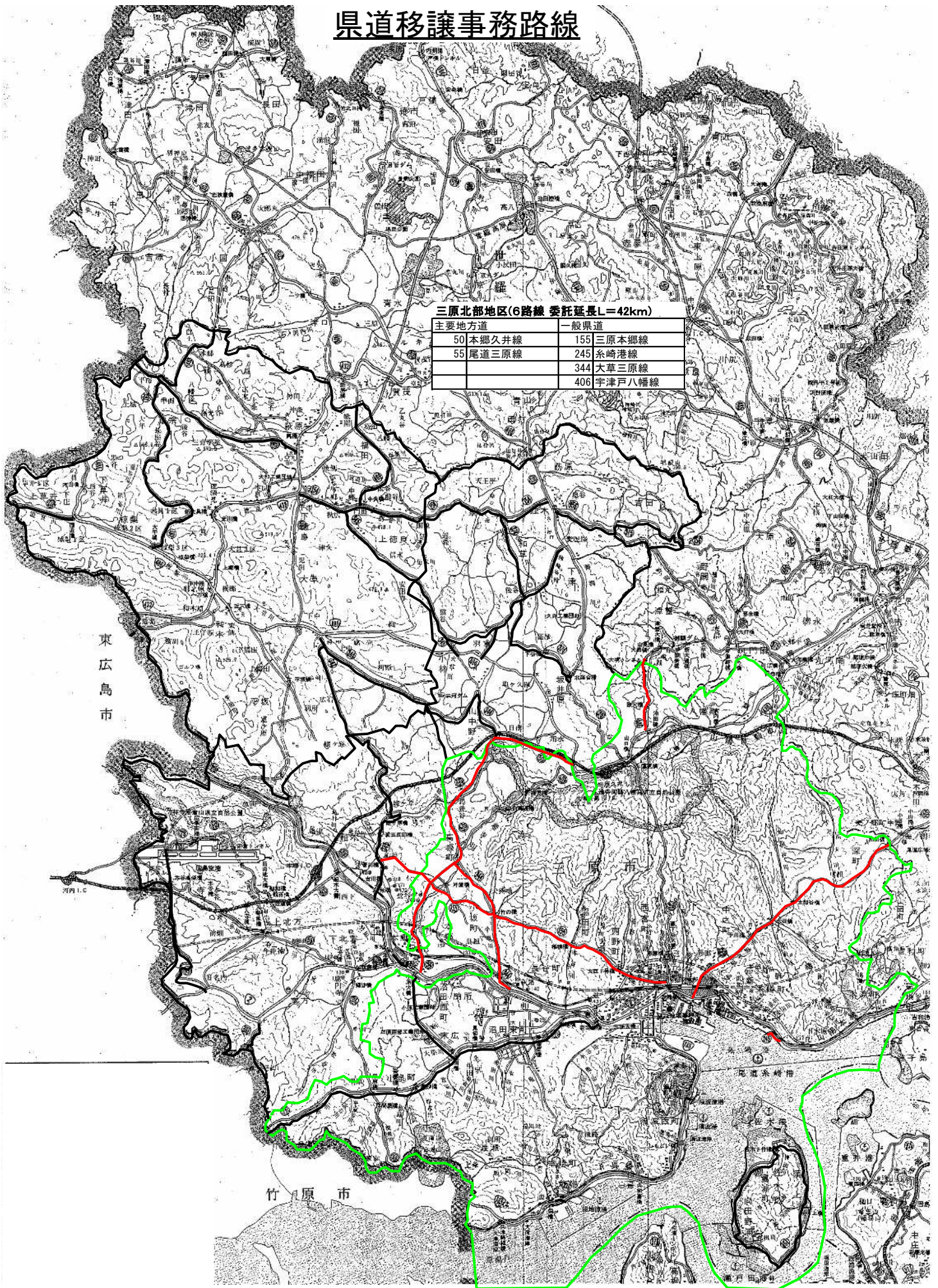
# 県道移譲事務路線

三原北部地区(6路線 委託延長L=42km)

主要地方道	一般県道
50 本郷久井線	155 三原本郷線
55 尾道三原線	245 糸崎港線
	344 大草三原線
	406 宇津戸八幡線

東広島市

竹原市





## 参 考 資 料

# 総括情報表

変更回数 適用単価地区 単価適用日	0 59 三原市 00-08.01.01(0)	凡例 Co …コンクリート      As …アスファルト DT …ダンプトラック      BH …バックホウ CC …クローラクレーン      TC …トラッククレーン RTC…ラフテレーンクレーン	
諸経費体系	1 公共(一般)		
	当世代	前世代	
工種 施工地域・工事場所区分 復興補正区分 週休補正区分 現場事務所等の貸与区分 I C T補正区分 冬期補正係数 緊急工事区分 前払金支出割合区分 契約保証区分	13 道路維持工事 04 一般交通影響有り(2) 00 補正なし 00 補正なし 00 補正なし 00 補正なし 00 補正なし 00 補正なし 00 通常工事 0 % 00 補正無し 03 補正しない		
建設技能労働者や交通誘導員等の現場労働者にかかる経費として、労務費のほか各種経費（法定福利費の事業者負担額，労務管理費，安全訓練等に要する費用等）が必要であり，本積算ではこれらを現場管理費等の一部として率計上している。			

# 本工事費 内訳表

頁0 -0002

費目・工種・施工名称など	数量	単位	単価	金額	備考
本工事費					X1000
道路維持					Y1G01 レベル1
巡視・巡回工	1	式			Y1G0101 レベル2
道路巡回工	1	式			Y1G010101 レベル3
通常巡回 現地調査・確認業務	1	式			Y1G01010101 レベル4
現地調査・確認業務	1	式			V0001 00
道路土工	1	式			単第0 -0001 表 Y1G0102 レベル2
掘削工	1	式			Y1G010201 レベル3
掘削 土砂(岩塊・玉石混り土含む) ;	10	m3			Y1G01020101 レベル4

# 本工事費 内訳表

頁0 -0003

費目・工種・施工名称など	数量	単位	単価	金額	備考
掘削 土砂 上記以外(小規模) 標準	10	m3			SPK25040001 00  単第0 -0002 表
土砂等運搬 土砂(岩塊・玉石混り土含む)	10	m3			Y1G01020102レベル4
土砂等運搬 小規模 土砂(岩塊・玉石混り土含む) DID区間有り 距離12.0km以下(9.0km超)	10	m3			SPK25040002 00  単第0 -0003 表
残土処理工	1	式			Y1G010210 レベル3
残土等処分	10	m3			Y1G01021003レベル4
【直接工事費に含まれる処分費等】 「処分費等」の取扱いによる					#0041
建設発生土(残土)処分費	10	m3			F0000000101 00
道路清掃工	1	式			Y1G0119 レベル2
路面清掃工	1	式			Y1G011901 レベル3



# 本工事費 内訳表

頁0 -0004

費目・工種・施工名称など	数量	単位	単価	金額	備考
路面清掃(路肩部・人力) 塵埃量 普通	1	km			Y1G01190102レベル4
路面清掃(路肩部・人力) 塵埃量 普通	1	km			SPK25040363 00  単第0 -0004 表
排水施設清掃工	1	式			Y1G011903 レベル3
側溝清掃(人力) 無蓋	10	m			Y1G01190301レベル4
側溝清掃(人力清掃工) 無蓋	10	m			SPK25040365 00  単第0 -0005 表
枡清掃 有蓋 土砂厚25cm未満	5	箇所			Y1G01190305レベル4
枡清掃(人力清掃工) 有蓋 土砂厚25cm未満	5	箇所			SPK25040366 00  単第0 -0006 表
除草工	1	式			Y1G0121 レベル2
道路除草工	1	式			Y1G012101 レベル3

# 本工事費 内訳表

頁0 -0005

費目・工種・施工名称など	数量	単位	単価	金額	備考
道路除草(複合) 機械除草(肩掛式)・集草・積込運搬	32,000	m2			Y1G01210101レベル4
機械除草(肩掛式)・集草・積込運搬 ダンプトラック(オンロード・DE・2t積級) ダンプトラック運搬11.5km以下(6.5km超)	32,000	m2			SPK25040359 00  単第0 -0007 表
応急処理工	1	式			Y1G0123 レベル2
応急処理作業工	1	式			Y1G012301 レベル3
応急作業 落下物処理・倒木撤去等	1	式			Y1G01230101レベル4
落下物処理業務	80	回			V0002 00  単第0 -0008 表
倒木等処理業務	80	回			V0003 00  単第0 -0010 表
【直接工事費に含まれる処分費等】 「処分費等」の取扱いによる					#0041
動物死骸処理等受入費 10kg/件以下 (一般廃棄物許可施設)	80	件			F0000000001 00

# 本工事費 内訳表

頁0 -0006

費目・工種・施工名称など	数量	単位	単価	金額	備考
草・伐採木処分費					F0000000105 00
仮設工	80	m3			Y1G0126 レベル2
交通管理工	1	式			Y1G012621 レベル3
交通誘導警備員	1	式			Y1G01262101 レベル4
交通誘導警備員B	92	人			R0369 00
道路修繕	92	人			Y1G02 レベル1
道路土工	1	式			Y1G0203 レベル2
掘削工	1	式			Y1G020301 レベル3
掘削 土砂(岩塊・玉石混り土含む) ;	1	式			Y1G02030101 レベル4
	10	m3			

# 本工事費 内訳表

頁0 -0007

費目・工種・施工名称など	数量	単位	単価	金額	備考
掘削 土砂 上記以外(小規模) 標準	10	m3			SPK25040001 00  単第0 -0002 表
土砂等運搬 土砂(岩塊・玉石混り土含む)	10	m3			Y1G02030102レベル4
土砂等運搬 小規模 土砂(岩塊・玉石混り土含む) DID区間有り 距離12.0km以下(9.0km超)	10	m3			SPK25040002 00  単第0 -0003 表
残土処理工	1	式			Y1G020310 レベル3
残土等処分	10	m3			Y1G02031003レベル4
【直接工事費に含まれる処分費等】 「処分費等」の取扱いによる					#0041
建設発生土(残土)処分費	10	m3			F0000000101 00
舗装工	1	式			Y1G0204 レベル2
舗装打換え工	1	式			Y1G020402 レベル3

# 本工事費 内訳表

頁0 -0008

費目・工種・施工名称など	数量	単位	単価	金額	備考
舗装版切断 アスファルト舗装版	5	m			Y1G02040201 レベル4
舗装版切断 アスファルト舗装版 アスファルト舗装版厚15cm以下	5	m			SPK25040307 00  単第0 -0011 表
舗装版破碎(小規模) アスファルト舗装版	5	m2			Y1G02040203 レベル4
舗装版破碎積込(小規模土工)	5	m2			SPK25040018 00  単第0 -0012 表
殻運搬 アスファルト舗装版	5	m3			Y1G02040205 レベル4
殻運搬 舗装版破碎 DID区間有り 運搬距離3.5km以下(3.0km超)	5	m3			SPK25040155 00  単第0 -0013 表
殻処分 アスファルト舗装版	5	m3			Y1G02040206 レベル4
【直接工事費に含まれる処分費等】 「処分費等」の取扱いによる					#0041
アスファルト殻処分費	12	t			F0000000104 00

# 本工事費 内訳表

頁0 -0009

費目・工種・施工名称など	数量	単位	単価	金額	備考
基層 平均幅員1.4m以上3.0m以下 1層当り平均仕上厚50mm	5	m2			Y1G02040209レベル4
基層(車道・路肩部) 平均幅員1.4m以上3.0m以下 1層当り平均仕上厚50mm	5	m2			SPK25040242 00  単第0 -0014 表
基層 平均幅員1.4m未満(1層平均50mm以下) 1層当り平均仕上厚50mm	5	m2			Y1G02040209レベル4
基層(車道・路肩部) 平均幅員1.4m未満(1層平均50mm以下) 1層当り平均仕上厚50mm	5	m2			SPK25040242 00  単第0 -0015 表
表層 平均幅員1.4m以上3.0m以下 1層当り平均仕上厚50mm	5	m2			Y1G02040211レベル4
表層(車道・路肩部) 平均幅員1.4m以上3.0m以下 1層当り平均仕上厚50mm	5	m2			SPK25040244 00  単第0 -0016 表
表層 平均幅員1.4m未満(1層平均50mm以下) 1層当り平均仕上厚50mm	5	m2			Y1G02040211レベル4
表層(車道・路肩部) 平均幅員1.4m未満(1層平均50mm以下) 1層当り平均仕上厚50mm	5	m2			SPK25040244 00  単第0 -0017 表
オーバーレイ工	1	式			Y1G020404 レベル3

# 本工事費 内訳表

頁0 -0010

費目・工種・施工名称など	数量	単位	単価	金額	備考
表層(車道・路肩部) 平均幅員1.4m以上3.0m以下 1層当り平均仕上厚30mm	15	m2			Y1G02040405 レベル4
表層(車道・路肩部) 平均幅員1.4m以上3.0m以下 1層当り平均仕上厚30mm	15	m2			SPK25040244 00  単第0 -0018 表
表層(車道・路肩部) 平均幅員1.4m未満(1層平均50mm以下) 1層当り平均仕上厚30mm	10	m2			Y1G02040405 レベル4
表層(車道・路肩部) 平均幅員1.4m未満(1層平均50mm以下) 1層当り平均仕上厚30mm	10	m2			SPK25040244 00  単第0 -0019 表
アスファルト舗装補修工	1	式			Y3999 レベル3
パッチング 日施工量 0.3t未満 常温合材 袋(30kg入)	1	式			Y4999 レベル4
常温合材補修工 日施工量 0.3t未満 常温合材 袋(30kg入)	1	t			S3030059 00  単第0 -0020 表
排水構造物工	1	式			Y1G0205 レベル2
側溝工	1	式			Y1G020503 レベル3

# 本工事費 内訳表

頁0 -0011

費目・工種・施工名称など	数量	単位	単価	金額	備考
プレキャストU型側溝 落ちふた式U形側溝3種・300A	5	m			Y1G02050311 レベル4
U型側溝 落ちふた式U形側溝(JIS_A_5372)3種 300A[300×300×2000]	5	m			SDT00013 00 単第0 -0021 表
側溝蓋 落ちふた式U形側溝3種・300用	10	枚			Y1G02050314 レベル4
蓋版 落ちふた式U形側溝(JIS_A_5372)3種ふた 300[412×95×500]	10	枚			SDT00017 00 単第0 -0022 表
防護柵工	1	式			Y1G0207 レベル2
路側防護柵工	1	式			Y1G020701 レベル3
ガードレール 塗装品_Gr-C-4E [規]21m未満	5	m			Y1G02070101 レベル4
防護柵設置工(Gr) 土中建込 - 塗装品_Gr-C-4E [規]21m未満	5	m			SS000121 00 単第0 -0023 表
防止柵工	1	式			Y1G020703 レベル3



# 本工事費 内訳表

頁0 -0012

費目・工種・施工名称など	数量	単位	単価	金額	備考
転落(横断)防止柵 ビーム式・パネル式 [規]50m未満	5	m			Y1G02070305レベル4
横断・転落防止柵 土中建込 ビーム式・パネル式 [規]50m未満 転落防止柵-標準品-4段ビーム型,白色	5	m			SS000141 00 単第0 -0024 表
標識工	1	式			Y1G0208 レベル2
小型標識工	1	式			Y1G020801 レベル3
標識柱 単柱式 下地亜鉛メッキ+静電粉体塗装(白色)	1	基			Y1G02080101レベル4
標識柱・基礎設置(路側式)[単柱式・複柱式] 単柱式 下地亜鉛メッキ+静電粉体塗装(白色) 柱径 60.5 [規]2基以下	1	基			SS000067 00 単第0 -0025 表
標識板 警戒・規制・指示・路線番号標識	1	枚			Y1G02080102レベル4
標識板設置 警戒・規制・指示・路線番号標識 [規]2基以下	1	基			SS000223 00 単第0 -0026 表
区画線工	1	式			Y1G0209 レベル2

# 本工事費 内訳表

頁0 -0013

費目・工種・施工名称など	数量	単位	単価	金額	備考
区画線工					Y1G020901 レベル3
	1	式			
溶融式区画線 実線_15cm 排水性舗装用無					Y1G02090101 レベル4
	20	m			
区画線設置(溶融式) 実線_15cm					SDT00001 00
	20	m			単第0 -0027 表
溶融式区画線 実線_45cm 排水性舗装用無					Y1G02090101 レベル4
	30	m			
区画線設置(溶融式) 実線_45cm					SDT00001 00
	30	m			単第0 -0028 表
溶融式区画線 矢印・記号・文字_15cm換算 排水性舗装用無					Y1G02090101 レベル4
	10	m			
区画線設置(溶融式) 矢印・記号・文字_15cm換算					SDT00001 00
	10	m			単第0 -0029 表
道路付属施設工					Y1G0211 レベル2
	1	式			
道路付属物工					Y1G021102 レベル3
	1	式			

# 本工事費 内訳表

頁0 -0014

費目・工種・施工名称など	数量	単位	単価	金額	備考
視線誘導標 設置 - 両面反射 反射体_径 100以下 支柱径 34 [規]10本未満	1	本			Y1G02110201 レベル4
視線誘導標(土中建込用) 設置 - 両面反射 反射体_径 100以下 支柱径 34 [規]10本未満	1	本			SS000077 00 単第0 -0030 表
擁壁工	1	式			Y1G0213 レベル2
場所打擁壁工(構造物単位)	1	式			Y1G021303 レベル3
小型擁壁 擁壁平均高さ0.5m以上0.6m未満 18-8-40BB 基礎碎石有り	1	m3			Y1G02130301 レベル4
小型擁壁 擁壁平均高さ0.5m以上0.6m未満 18-8-40BB 基礎碎石有り	1	m3			SPK25040070 00 単第0 -0031 表
石・ブロック積(張)工	1	式			Y1G0214 レベル2
Coブロック工(Coブロック積)	1	式			Y1G021403 レベル3
コンクリートブロック基礎 18-8-40BB 基礎碎石有り	1	m			Y1G02140301 レベル4

# 本工事費 内訳表

頁0 -0015

費目・工種・施工名称など	数量	単位	単価	金額	備考
現場打基礎コンクリート 18-8-40BB 基礎砕石有り	0.1	m3			SPK25040050 00  単第0 -0032 表
コンクリートブロック積 滑面ブロック	1	m2			Y1G02140305レベル4
コンクリートブロック積工(練積) 滑面ブロック 18-8-40BB	1	m2			SDT00039 00  単第0 -0033 表
法面工	1	式			Y1G0216 レベル2
植生工	1	式			Y1G021601 レベル3
人工張芝 張芝 幅100cm ワラ付	10	m2			Y1G02160111レベル4
人工張芝 張芝 幅100cm ワラ付	10	m2			SPK25040033 00  単第0 -0034 表
構造物撤去工	1	式			Y1G0228 レベル2
構造物取壊し工	1	式			Y1G022806 レベル3

# 本工事費 内訳表

頁0 -0016

費目・工種・施工名称など	数量	単位	単価	金額	備考
コンクリート構造物取壊し 人力施工	1	m3			Y1G02280601 レベル4
構造物とりこわし工(無筋構造物) 人力施工	1	m3			SDT00031 00  単第0 -0035 表
運搬処理工	1	式			Y1G022816 レベル3
殻運搬 Co(無筋)構造物とりこわし	1	m3			Y1G02281601 レベル4
殻運搬 Co(無筋)構造物とりこわし DID区間有り 運搬距離3.3km以下(1.6km超)	1	m3			SPK25040155 00  単第0 -0036 表
殻処分 Co(無筋)構造物	1	m3			Y1G02281602 レベル4
【直接工事費に含まれる処分費等】 「処分費等」の取扱いによる					#0041
コンクリート殻(無筋)処分費	2	t			F0000000102 00
仮設工	1	式			Y1G0230 レベル2

# 本工事費 内訳表

頁0 -0017

費目・工種・施工名称など	数量	単位	単価	金額	備考
交通管理工					Y1G023021 レベル3
	1	式			
交通誘導警備員					Y1G02302101 レベル4
	6	人			
交通誘導警備員B					R0369 00
	6	人			
* * 直接工事費 * *					
#0020計=支給品等(材料),無償貸付					
共通仮設費率分					Z0019
計算情報..... 対象額..... 率.....					
* * 共通仮設費計 * *					
* * 純工事費 * *					
現場管理費					
計算情報..... 対象額..... 率.....					

# 本工事費 内訳表

頁0 -0018

費目・工種・施工名称など	数量	単位	単価	金額	備考
* * 工事原価 * *					
一般管理費率分 計算情報..... 対象額..... 率.....					前払補正率...
一般管理費計					
* * 工事価格 * *					
* * 消費税相当額 * * 計算情報..... 対象額..... 率.....					
* * 工事費計 * *					

## 施工単価表

## 現地調査・確認業務

V0001

單第0 -0001 表

頁0 -0019

式 当り

[illegible]



施工単価表

掘削  
土砂 上記以外(小規模)  
機械構成比: 26.01% 労務構成比: 62.89% 標準  
SPK25040001  
材料構成比: 11.10% 市場単価構成比: 0.00% 単第0 -0002 表  
1  
m3 当り  
標準単価: 1,241.00000

代表機労材規格(積算地区)	構成比	単価(積算地区)	代表機労材規格(東京地区)	単価(東京地区)	備考
バックホウ(クローラ型) 標準型・排2 山積0.28/平積0.2m3	26.01%		バックホウ(クローラ型) 標準型・排2 山積0.28/平積0.2m3		MTPC00062 MTPT00062
運転手(特殊)	62.89%		運転手(特殊)		RTPC00006 RTPT00006
軽油 パトロール給油,2~4KL積載車給油	11.10%		軽油パトロール給油		TTPC00013 TTPT00013
積算単価			積算単価		EP001
A=1 土砂 E=7 標準			B=5 上記以外(小規模)		

# 施工単価表

土砂等運搬  
小規模 土砂(岩塊・玉石混り土含む)  
機械構成比: 26.52% 労務構成比: 61.90% 材料構成比: 11.58% 市場単価構成比: 0.00%

SPK25040002  
DID区間有り 距離12.0km以下(9.0km超)

単第0 -0003 表  
1  
標準単価: 3,431.70000  
m3 当り

代表機労材規格(積算地区)	構成比	単価(積算地区)	代表機労材規格(東京地区)	単価(東京地区)	備考
ダンプトラック[オンロード・ディーゼル] 4t積級 (タイヤ損耗費及び補修費(良好)を含む)	26.52%		ダンプトラック[オンロード・ディーゼル] 4t積級 (タイヤ損耗費及び補修費(良好)を含む)		MTPC00017T1 MTPT00017T1
運転手(一般)	61.90%		運転手(一般)		RTPC00007 RTPT00007
軽油 パトロール給油,2~4KL積載車給油	11.58%		軽油パトロール給油		TTPC00013 TTPT00013
積算単価			積算単価		EP001
A=2 小規模 C=1 土砂(岩塊・玉石混り土含む) F=44 距離12.0km以下(9.0km超)			B=5 バックホウ山積0.28m3(平積0.2m3) D=2 DID区間有り		

# 施工単価表

路面清掃(路肩部・人力)

SPK25040363

単第0 -0004 表

1  
km 当り

塵埃量 普通

標準単価：102,620.00000

機械構成比：0.00%

労務構成比：100.00%

材料構成比：0.00%

市場単価構成比：0.00%

代表機労材規格(積算地区)	構成比	単価(積算地区)	代表機労材規格(東京地区)	単価(東京地区)	備考
普通作業員	99.01%		普通作業員		RTPC00002 RTPT00002
その他(労務)			その他(労務)		ER009
積算単価			積算単価		EP001
A=2 塵埃量 普通			B=1 -(全ての費用)		

# 施工単価表

側溝清掃(人力清掃工)

SPK25040365

単第0 -0005 表

無蓋

機械構成比:0.00%

労務構成比:100.00%

材料構成比:0.00%

市場単価構成比:0.00%

標準単価:1m 549.00000

当り

代表機労材規格(積算地区)	構成比	単価(積算地区)	代表機労材規格(東京地区)	単価(東京地区)	備考
普通作業員	74.03%		普通作業員		RTPC00002 RTPT00002
土木一般世話役	25.97%		土木一般世話役		RTPC00009 RTPT00009
積算単価			積算単価		EP001
A=1 無蓋			B=1 -(全ての費用)		

## 施工単価表

頁0 -0024

枋清掃(人力清掃工)

SPK25040366

單第0 -0006 表

1

箇所 当り

有蓋 土砂厚25cm未滿

機械構成比: 0.00%

勞務構成比: 100.00%

材料構成比: 0.00%

市場単価構成比: 0.00%

標準単価：

1,975.40000

[illegible]

# 施工単価表

頁0 -0025

機械除草(肩掛式)・集草・積込運搬  
ダンプトラック(オンロード・DE・2t積級)  
機械構成比: 1.45% 労務構成比: 98.11% 材料構成比: 0.44% 市場単価構成比: 0.00%

SPK25040359  
ダンプトラック運搬11.5km以下(6.5km超)

単第0 -0007 表  
1  
m2 当り  
標準単価: 151.91000

代表機労材規格(積算地区)	構成比	単価(積算地区)	代表機労材規格(東京地区)	単価(東京地区)	備考
ダンプトラック[オンロード・ディーゼル] 2t積級 (タイヤ損耗費及び補修費(良好)を含む)	1.14%		ダンプトラック[オンロード・ディーゼル] 2t積級 (タイヤ損耗費及び補修費(良好)を含む)		MTPC00016T1 MTPT00016T1
草刈機 肩掛式 カッタ径 255mm	0.31%		草刈機 肩掛式 カッタ径 255mm		MTPC00114 MTPT00114
普通作業員	50.20%		普通作業員		RTPC00002 RTPT00002
特殊作業員	33.53%		特殊作業員		RTPC00001 RTPT00001
土木一般世話役	8.16%		土木一般世話役		RTPC00009 RTPT00009
運転手(一般)	3.47%		運転手(一般)		RTPC00007 RTPT00007
その他(労務)			その他(労務)		ER009
軽油 パトロール給油,2～4KL積載車給油	0.44%		軽油パトロール給油		TTPC00013 TTPT00013
積算単価			積算単価		EP001

## 施工単価表

頁0 -0026

機械除草(肩掛式)・集草・積込運搬

SPK25040359

单第0 -0007 表

ダンプトラック(オンロード・DE・2t積級)

ダンプトラック運搬11.5km以下(6.5km超)

1

m2 当り

機械構成比: 1.45%      労務構成比:

98.11%

材料構成比: 0.44%

市場単価構成比: 0.00%

標準単価：

151.91000

[illegible]

## 施工単価表

頁0 -0027

## 落下物処理業務

V0002

單第0 -0008 表

1

回 当り

[illegible]



## 施工単価表

頁0 -0028

普通トラック運転  
2 t 積

S9054

單第0 -0009 表

1

時間 当り

[illegible]

## 施工単価表

頁0 -0029

倒木等処理業務

V0003

單第0 -0010 表

---

回 当り

[illegible]

# 施工単価表

頁0 -0030

舗装版切断

SPK25040307

単第0 -0011 表

アスファルト舗装版

アスファルト舗装版厚15cm以下

1 m 当り

機械構成比: 15.05%

労務構成比:

58.43%

材料構成比:

26.52%

市場単価構成比:

0.00%

標準単価:

700.44000

代表機材規格(積算地区)	構成比	単価(積算地区)	代表機材規格(東京地区)	単価(東京地区)	備考
コンクリートカッター バキューム式(超低騒音型)・湿式 切削深20cm級ブレード径 56cm	10.24%		コンクリートカッター バキューム式(超低騒音型)・湿式 切削深20cm級ブレード径 56cm		MTPC00164 MTPT00164
その他(機械)			その他(機械)		EK009
特殊作業員	19.96%		特殊作業員		RTPC00001 RTPT00001
土木一般世話役	10.88%		土木一般世話役		RTPC00009 RTPT00009
普通作業員	8.92%		普通作業員		RTPC00002 RTPT00002
その他(労務)			その他(労務)		ER009
コンクリートカッターブレード 自走式切断機用 径45cm(18インチ)	22.39%		コンクリートカッターブレード 径18インチ		TTPC00394 TTPT00394
ガソリン,レギュラー スタンド渡し,スタンド給油	2.81%		ガソリンレギュラースタンド		TTPC00014 TTPT00014
その他(材料)			その他(材料)		EZ009

## 施工単価表

頁0 -0031

鋪裝版切断

SPK25040307

單第0 -0011 表

アスファルト舗装版

アスファルト舗装版厚15cm以下

1

m 当り

機械構成比: 15.05%

勞務構成比:

58.43%

材料構成比: 26.52%

市場単価構成比: 0.00%

標準単価：

700.44000

[illegible]

## 施工単価表

頁0 -0032

## 舗装版破碎積込(小規模土工)

SPK25040018

单第0 -0012 表

1

m2 当り

機械構成比:	20.13%	労務構成比:	71.97%	材料構成比:	7.90%	市場単価構成比:	0.00%	標準単価:	1,747.00000
--------	--------	--------	--------	--------	-------	----------	-------	-------	-------------

代表機材規格(積算地区)	構成比	単価(積算地区)	代表機材規格(東京地区)	単価(東京地区)	備考
小型バックホウ(クローラ型) 標準型・排2 山積0.13/平積0.10m3	20.13%		小型バックホウ(クローラ型) 標準型・排2 山積0.13/平積0.10m3		MTPC00077 MTPT00077
運転手(特殊)	71.97%		運転手(特殊)		RTPC00006 RTPT00006
軽油 パトロール給油,2~4KL積載車給油	7.90%		軽油パトロール給油		TTPC00013 TTPT00013
積算単価			積算単価		EP001
A=1      -(全ての費用)					

# 施工単価表

頁0 -0033

殻運搬  
舗装版破碎  
機械構成比: 20.25% 労務構成比: 71.03% 材料構成比: 8.72% 市場単価構成比: 0.00%

SPK25040155  
DID区間有り 運搬距離3.5km以下(3.0km超)

単第0 -0013 表  
1  
標準単価: 3,887.50000

m3 当り  
3,887.50000

代表機労材規格(積算地区)	構成比	単価(積算地区)	代表機労材規格(東京地区)	単価(東京地区)	備考
ダンプトラック[オンロード・ディーゼル] 2t積級 (タイヤ損耗費及び補修費(良好)を含む)	20.25%		ダンプトラック[オンロード・ディーゼル] 2t積級 (タイヤ損耗費及び補修費(良好)を含む)		MTPC00016T1 MTPT00016T1
運転手(一般)	71.03%		運転手(一般)		RTPC00007 RTPT00007
軽油 パトロール給油,2~4KL積載車給油	8.72%		軽油パトロール給油		TTPC00013 TTPT00013
積算単価			積算単価		EP001
A=3 舗装版破碎 C=2 DID区間有り E=1 -(全ての費用)			B=4 機械積込(小規模土工) D=17 運搬距離3.5km以下(3.0km超)		

# 施工単価表

頁0 -0034

基層(車道・路肩部)  
平均幅員1.4m以上3.0m以下

SPK25040242

単第0 -0014 表

1層当り平均仕上厚50mm

機械構成比: 1.89% 労務構成比: 17.50% 材料構成比: 80.61% 市場単価構成比: 0.00% 標準単価: 1,636.10000

代表機労材規格(積算地区)	構成比	単価(積算地区)	代表機労材規格(東京地区)	単価(東京地区)	備考
<賃>アスファルトフィニッシャ(ホイール型) 舗装幅1.4～3.0m 排出ガス対策型(第1,2次基準値)低騒音	1.21%		アスファルトフィニッシャ [ホイール型] 舗装幅1.4～3.0m		KTPC00059 KTPT00059
<賃>振動ローラ(搭乗・コンバインド式) 質量3～4t 排出ガス対策型(第1,2次基準値)低騒音	0.24%		振動ローラ(舗装用) [搭乗式コンバインド型] 質量3～4t		KTPC00009 KTPT00009
<賃>タイヤローラ 質量3～4t 排出ガス対策型(第1,2次基準値)低騒音	0.22%		タイヤローラ 質量3～4t		KTPC00057 KTPT00057
その他(機械)			その他(機械)		EK009
普通作業員	5.97%		普通作業員		RTPC00002 RTPT00002
運転手(特殊)	4.08%		運転手(特殊)		RTPC00006 RTPT00006
特殊作業員	3.99%		特殊作業員		RTPC00001 RTPT00001
土木一般世話役	1.45%		土木一般世話役		RTPC00009 RTPT00009
その他(労務)			その他(労務)		ER009

# 施工単価表

頁0 -0035

基層(車道・路肩部)  
平均幅員1.4m以上3.0m以下  
機械構成比: 1.89% 労務構成比: 17.50% 材料構成比: 80.61% 市場単価構成比: 0.00%

SPK25040242  
1層当り平均仕上厚50mm

単第0 -0014 表

1  
標準単価: 1,636.10000

m2 当り

代表機労材規格(積算地区)		構成比	単価(積算地区)	代表機労材規格(東京地区)		単価(東京地区)	備考
再生加熱アスファルト混合物 再生粗粒度(20)		72.31%		再生粗粒度As混合物(20) [標準数量]平均仕上り厚50mm			TTPC00023 TTPT00281
アスファルト乳剤(JISK2208) アスファルト乳剤(浸透用) PK-3プライムコート用		7.93%		アスファルト乳剤(JISK2208) アスファルト乳剤(浸透用) PK-3プライムコート用			TTPC00026 TTPT00026
軽油 パトロール給油,2~4KL積載車給油		0.33%		軽油パトロール給油			TTPC00013 TTPT00013
その他(材料)				その他(材料)			EZ009
積算単価				積算単価			E9999
A=3 C=8 G=1 I=1	平均幅員1.4m以上3.0m以下 再生粗粒度アスコン(20) - -(全ての費用)			B=50 E=2 H=1	1層当り平均仕上り厚(mm) PK-3 -		
【アスファルト混合物単価】 1層当り平均仕上り厚(mm)/1000*(アスファルト混合物単価(円)+各種割増合計値) 1層当り平均仕上り厚(mm):50.000(mm)							



# 施工単価表

頁0 -0036

基層(車道・路肩部)

SPK25040242

単第0 -0015 表

平均幅員1.4m未満(1層平均50mm以下)

1層当り平均仕上厚50mm

1

m2 当り

機械構成比: 0.49%

労務構成比: 49.04%

材料構成比: 50.47%

市場単価構成比: 0.00%

標準単価:

2,614.50000

代表機労材規格(積算地区)	構成比	単価(積算地区)	代表機労材規格(東京地区)	単価(東京地区)	備考
振動ローラ(舗装用) ハンドガイド式 運転質量0.5～0.6t	0.27%		振動ローラ(舗装用) ハンドガイド式 運転質量0.5～0.6t		MTPC00047 MTPT00047
振動コンパクタ 前進型 運転質量40～60kg	0.15%		振動コンパクタ 前進型 運転質量40～60kg		MTPC00049 MTPT00049
その他(機械)			その他(機械)		EK009
特殊作業員	21.64%		特殊作業員		RTPC00001 RTPT00001
普通作業員	15.54%		普通作業員		RTPC00002 RTPT00002
土木一般世話役	4.74%		土木一般世話役		RTPC00009 RTPT00009
その他(労務)			その他(労務)		ER009
再生加熱アスファルト混合物 再生粗粒度(20)	45.26%		再生粗粒度As混合物(20) [標準数量]平均仕上り厚50mm		TTPC00023 TTPT00281
アスファルト乳剤(JISK2208) アスファルト乳剤(浸透用) PK-3プライムコート用	4.96%		アスファルト乳剤(JISK2208) アスファルト乳剤(浸透用) PK-3プライムコート用		TTPC00026 TTPT00026

# 施工単価表

頁0 -0037

基層(車道・路肩部)

SPK25040242

単第0 -0015 表

平均幅員1.4m未満(1層平均50mm以下)

1層当り平均仕上厚50mm

1

機械構成比: 0.49%

労務構成比: 49.04%

材料構成比: 50.47%

市場単価構成比: 0.00%

標準単価:

m2 当り

2,614.50000

代表機労材規格(積算地区)		構成比	単価(積算地区)	代表機労材規格(東京地区)		単価(東京地区)	備考
ガソリン,レギュラー スタンド渡し,スタンド給油		0.18%		ガソリンレギュラースタンド			TTPC00014 TTPT00014
軽油 パトロール給油,2～4KL積載車給油		0.04%		軽油パトロール給油			TTPC00013 TTPT00013
その他(材料)				その他(材料)			EZ009
積算単価				積算単価			E9999
A=1 C=8 G=1 I=1	平均幅員1.4m未満(1層平均50mm以下) 再生粗粒度アスコン(20) - -(全ての費用)			B=50 E=2 H=1	1層当り平均仕上り厚(mm) PK-3 -		
【アスファルト混合物単価】 1層当り平均仕上り厚(mm)/1000*(アスファルト混合物単価(円)+各種割増合計値) 1層当り平均仕上り厚(mm):50.000(mm)							

# 施工単価表

頁0 -0038

表層(車道・路肩部)  
平均幅員1.4m以上3.0m以下

SPK25040244

単第0 -0016 表

1層当り平均仕上厚50mm

機械構成比: 1.62% 労務構成比: 14.97% 材料構成比: 83.41% 市場単価構成比: 0.00% 標準単価: 1,912.70000

代表機労材規格(積算地区)	構成比	単価(積算地区)	代表機労材規格(東京地区)	単価(東京地区)	備考
<賃>アスファルトフィニッシャ(ホイール型) 舗装幅1.4～3.0m 排出ガス対策型(第1,2次基準値)低騒音	1.04%		アスファルトフィニッシャ [ホイール型] 舗装幅1.4～3.0m		KTPC00059 KTPT00059
<賃>振動ローラ(搭乗・コンバインド式) 質量3～4t 排出ガス対策型(第1,2次基準値)低騒音	0.21%		振動ローラ(舗装用) [搭乗式コンバインド型] 質量3～4t		KTPC00009 KTPT00009
<賃>タイヤローラ 質量3～4t 排出ガス対策型(第1,2次基準値)低騒音	0.19%		タイヤローラ 質量3～4t		KTPC00057 KTPT00057
その他(機械)			その他(機械)		EK009
普通作業員	5.11%		普通作業員		RTPC00002 RTPT00002
運転手(特殊)	3.49%		運転手(特殊)		RTPC00006 RTPT00006
特殊作業員	3.41%		特殊作業員		RTPC00001 RTPT00001
土木一般世話役	1.24%		土木一般世話役		RTPC00009 RTPT00009
その他(労務)			その他(労務)		ER009

# 施工単価表

頁0 -0039

表層(車道・路肩部)  
平均幅員1.4m以上3.0m以下  
機械構成比: 1.62% 労務構成比: 14.97% 材料構成比: 83.41% 市場単価構成比: 0.00%

SPK25040244  
1層当り平均仕上厚50mm

単第0 -0016 表

1  
標準単価: 1,912.70000

m2 当り

代表機労材規格(積算地区)	構成比	単価(積算地区)	代表機労材規格(東京地区)	単価(東京地区)	備考
再生加熱アスファルト混合物 再生密粒度(20)	76.32%		密粒度As混合物(20) [標準数量]平均仕上り厚50mm		TTPCD0038 TTPT00284
アスファルト乳剤(JISK2208) アスファルト乳剤(浸透用) PK-3プライムコート用	6.78%		アスファルト乳剤(JISK2208) アスファルト乳剤(浸透用) PK-3プライムコート用		TTPC00026 TTPT00026
軽油 パトロール給油,2～4KL積載車給油	0.28%		軽油パトロール給油		TTPC00013 TTPT00013
その他(材料)			その他(材料)		EZ009
積算単価			積算単価		E9999
A=3 平均幅員1.4m以上3.0m以下 C=6 再生密粒度アスファルト混合物(20) G=1 - I=1 -(全ての費用)			B=50 1層当り平均仕上り厚(mm) E=2 PK-3 H=1 -		
【アスファルト混合物単価】 1層当り平均仕上り厚(mm)/1000*(アスファルト混合物単価(円)+各種割増合計値) 1層当り平均仕上り厚(mm):50.000(mm)					

# 施工単価表

頁0 -0040

表層(車道・路肩部)

SPK25040244

単第0 -0017 表

平均幅員1.4m未満(1層平均50mm以下)

1層当り平均仕上厚50mm

1

m2 当り

機械構成比: 0.43% 労務構成比:

44.34%

材料構成比: 55.23%

市場単価構成比: 0.00%

標準単価:

2,891.10000

代表機労材規格(積算地区)	構成比	単価(積算地区)	代表機労材規格(東京地区)	単価(東京地区)	備考
振動ローラ(舗装用) ハンドガイド式 運転質量0.5～0.6t	0.24%		振動ローラ(舗装用) ハンドガイド式 運転質量0.5～0.6t		MTPC00047 MTPT00047
振動コンパクト 前進型 運転質量40～60kg	0.13%		振動コンパクト 前進型 運転質量40～60kg		MTPC00049 MTPT00049
その他(機械)			その他(機械)		EK009
特殊作業員	19.57%		特殊作業員		RTPC00001 RTPT00001
普通作業員	14.05%		普通作業員		RTPC00002 RTPT00002
土木一般世話役	4.28%		土木一般世話役		RTPC00009 RTPT00009
その他(労務)			その他(労務)		ER009
再生加熱アスファルト混合物 再生密粒度(20)	50.52%		密粒度As混合物(20) [標準数量]平均仕上り厚50mm		TTPCD0038 TTPT00284
アスファルト乳剤(JISK2208) アスファルト乳剤(浸透用) PK-3プライムコート用	4.48%		アスファルト乳剤(JISK2208) アスファルト乳剤(浸透用) PK-3プライムコート用		TTPC00026 TTPT00026

# 施工単価表

頁0 -0041

表層(車道・路肩部)

SPK25040244

単第0 -0017 表

平均幅員1.4m未満(1層平均50mm以下)

1層当り平均仕上厚50mm

1

m2

当り

機械構成比: 0.43%

労務構成比: 44.34%

材料構成比: 55.23%

市場単価構成比: 0.00%

標準単価:

2,891.10000

代表機労材規格(積算地区)		構成比	単価(積算地区)	代表機労材規格(東京地区)		単価(東京地区)	備考
ガソリン,レギュラー スタンド渡し,スタンド給油		0.17%		ガソリンレギュラースタンド			TTPC00014 TTPT00014
軽油 パトロール給油,2～4KL積載車給油		0.03%		軽油パトロール給油			TTPC00013 TTPT00013
その他(材料)				その他(材料)			EZ009
積算単価				積算単価			E9999
A=1	平均幅員1.4m未満(1層平均50mm以下)			B=50	1層当り平均仕上り厚(mm)		
C=6	再生密粒度アスファルト混合物(20)			E=2	PK-3		
G=1	-			H=1	-		
I=1	-(全ての費用)						
【アスファルト混合物単価】							
1層当り平均仕上り厚(mm)/1000*(アスファルト混合物単価(円)+各種割増合計値)							
1層当り平均仕上り厚(mm):50.000(mm)							

# 施工単価表

頁0 -0042

表層(車道・路肩部)  
平均幅員1.4m以上3.0m以下

SPK25040244

単第0 -0018 表

1層当り平均仕上厚30mm

機械構成比: 1.70% 労務構成比: 15.67% 材料構成比: 82.63% 市場単価構成比: 0.00% 標準単価: 1,827.20000

代表機労材規格(積算地区)	構成比	単価(積算地区)	代表機労材規格(東京地区)	単価(東京地区)	備考
<賃>アスファルトフィニッシャ(ホイール型) 舗装幅1.4～3.0m 排出ガス対策型(第1,2次基準値)低騒音	1.09%		アスファルトフィニッシャ [ホイール型] 舗装幅1.4～3.0m		KTPC00059 KTPT00059
<賃>振動ローラ(搭乗・コンバインド式) 質量3～4t 排出ガス対策型(第1,2次基準値)低騒音	0.22%		振動ローラ(舗装用) [搭乗式コンバインド型] 質量3～4t		KTPC00009 KTPT00009
<賃>タイヤローラ 質量3～4t 排出ガス対策型(第1,2次基準値)低騒音	0.20%		タイヤローラ 質量3～4t		KTPC00057 KTPT00057
その他(機械)			その他(機械)		EK009
普通作業員	5.35%		普通作業員		RTPC00002 RTPT00002
運転手(特殊)	3.65%		運転手(特殊)		RTPC00006 RTPT00006
特殊作業員	3.57%		特殊作業員		RTPC00001 RTPT00001
土木一般世話役	1.30%		土木一般世話役		RTPC00009 RTPT00009
その他(労務)			その他(労務)		ER009

# 施工単価表

頁0 -0043

表層(車道・路肩部)  
平均幅員1.4m以上3.0m以下  
機械構成比: 1.70%

SPK25040244  
1層当り平均仕上厚30mm  
労務構成比: 15.67%

材料構成比: 82.63%

市場単価構成比: 0.00%

単第0 -0018 表

1  
標準単価:

m2 当り  
1,827.20000

代表機労材規格(積算地区)	構成比	単価(積算地区)	代表機労材規格(東京地区)	単価(東京地区)	備考
再生加熱アスファルト混合物 再生密粒度(13)	79.88%		密粒度As混合物(20) [標準数量]平均仕上り厚50mm		TTPC00024 TTPT00284
アスファルト乳剤(JISK2208) アスファルト乳剤(浸透用) PK-4タックコート用	2.42%		アスファルト乳剤(JISK2208) アスファルト乳剤(浸透用) PK-4タックコート用		TTPC00027 TTPT00027
軽油 パトロール給油,2～4KL積載車給油	0.30%		軽油パトロール給油		TTPC00013 TTPT00013
その他(材料)			その他(材料)		EZ009
積算単価			積算単価		E9999
A=3 平均幅員1.4m以上3.0m以下 C=7 再生密粒度アスファルト混合物(13) G=1 - I=1 -(全ての費用)			B=30 1層当り平均仕上り厚(mm) E=1 PK-4 H=1 -		
【アスファルト混合物単価】 1層当り平均仕上り厚(mm)/1000*(アスファルト混合物単価(円)+各種割増合計値) 1層当り平均仕上り厚(mm):30.000(mm)					



# 施工単価表

頁0 -0044

表層(車道・路肩部)

SPK25040244

単第0 -0019 表

平均幅員1.4m未満(1層平均50mm以下)

1層当り平均仕上厚30mm

1

m2 当り

機械構成比: 0.45% 労務構成比:

45.70%

材料構成比: 53.85%

市場単価構成比: 0.00%

標準単価:

2,805.60000

代表機労材規格(積算地区)	構成比	単価(積算地区)	代表機労材規格(東京地区)	単価(東京地区)	備考
振動ローラ(舗装用) ハンドガイド式 運転質量0.5～0.6t	0.25%		振動ローラ(舗装用) ハンドガイド式 運転質量0.5～0.6t		MTPC00047 MTPT00047
振動コンパクト 前進型 運転質量40～60kg	0.14%		振動コンパクト 前進型 運転質量40～60kg		MTPC00049 MTPT00049
その他(機械)			その他(機械)		EK009
特殊作業員	20.17%		特殊作業員		RTPC00001 RTPT00001
普通作業員	14.48%		普通作業員		RTPC00002 RTPT00002
土木一般世話役	4.41%		土木一般世話役		RTPC00009 RTPT00009
その他(労務)			その他(労務)		ER009
再生加熱アスファルト混合物 再生密粒度(13)	52.05%		密粒度As混合物(20) [標準数量]平均仕上り厚50mm		TTPC00024 TTPT00284
アスファルト乳剤(JISK2208) アスファルト乳剤(浸透用) PK-4タックコート用	1.57%		アスファルト乳剤(JISK2208) アスファルト乳剤(浸透用) PK-4タックコート用		TTPC00027 TTPT00027

# 施工単価表

頁0 -0045

表層(車道・路肩部)

SPK25040244

単第0 -0019 表

平均幅員1.4m未満(1層平均50mm以下)

1層当り平均仕上厚30mm

1

機械構成比: 0.45%

労務構成比: 45.70%

材料構成比: 53.85%

市場単価構成比: 0.00%

標準単価:

m2 当り

2,805.60000

代表機労材規格(積算地区)		構成比	単価(積算地区)	代表機労材規格(東京地区)		単価(東京地区)	備考
ガソリン,レギュラー スタンド渡し,スタンド給油		0.17%		ガソリンレギュラースタンド			TTPC00014 TTPT00014
軽油 パトロール給油,2～4KL積載車給油		0.03%		軽油パトロール給油			TTPC00013 TTPT00013
その他(材料)				その他(材料)			EZ009
積算単価				積算単価			E9999
A=1 C=7 G=1 I=1	平均幅員1.4m未満(1層平均50mm以下) 再生密粒度アスファルト混合物(13) - -(全ての費用)			B=30 E=1 H=1	1層当り平均仕上り厚(mm) PK-4 -		
【アスファルト混合物単価】 1層当り平均仕上り厚(mm)/1000*(アスファルト混合物単価(円)+各種割増合計値) 1層当り平均仕上り厚(mm):30.000(mm)							

## 施工単価表

頁0 -0046

常温合材補修工  
日施工量 0.3t未満

S3030059

單第0 -0020 表

常温合材 袋(30kg入)

1                      t                      当日

[illegible]



## 施工単価表

頁0 -0048

蓋版

SDT00017

單第0 -0022 表

落ちふた式U形側溝(JIS A 5372)3種ふた

300[412 x 95 x 500]

1

枚 当り

[illegible]

## 施工単価表

頁0 -0049

防護柵設置工(Gr) 土中建込

SS000121

單第0 -0023 表

- 塗装品 Gr-C-4E

[規]21m未滿

1

m

当日

[illegible]

## 施工単価表

頁0 -0050

横断・転落防止柵 土中建込  
ビーム式・パネル式 [規]50m未満

SS000141

單第0 -0024 表

1

m

当り

転落防止柵-標準品-4段ビーム型,白色

[illegible]

## 施工単価表

頁0 -0051

### 標識柱・基礎設置(路側式)[單柱式・複柱式]

SS000067

單第0 -0025 表

1

基 当り

単柱式 下地亜鉛メッキ+静電粉体塗装(白色) 柱径 60.5 [規]2基以下

[illegible]



## 施工単価表

頁0 -0052

## 標識板設置

SS000223

單第0 -0026 表

警戒・規制・指示・路線番号標識

[規]2基以下

1

基 当り

[illegible]

# 施工単価表

区画線設置(溶融式)

SDT00001

単第0 -0027 表

名称・規格など		数量	単位	単価	金額	備考
昼間_溶融式(手動)【手間のみ】 実線_15cm 時間的制約なし		1,000.000	m			
トラフィックペイント(JISK5665_3種1号) 溶融型(紛体状)ガラスビーズ含有量15～18% 白		598.500	kg			
ガラスビーズ(JISR3301_1号) 粒度0.106～0.850mm		26.250	kg			
プライマー トラフィックペイント接着用		26.250	kg			
軽油 パトロール給油,2～4KL積載車給油		42.000	L			
諸雑費		1	式			
*** 合計 ***		1,000	m			
*** 単位当たり ***		1	m			
A=1 C=1 E=1	昼間施工 実線_15cm アスファルトに設置の場合			B=1 D=1 F=1	白色 塗布厚t=1.5mm 時間的制約なし	
G=1 I=1	- -			H=1 J=1	- -(全ての費用)	

## 施工単価表

頁0 -0054

### 区画線設置(熔融式)

SDT00001

單第0 -0027 表

実線 15cm

1000

---

m

当り

[illegible]

# 施工単価表

頁0 -0055

区画線設置(熔融式)

SDT00001

単第0 -0028 表

名称・規格など	数量	単位	単価	金額	備考
昼間_熔融式(手動)【手間のみ】 実線_45cm 時間的制約なし	1,000.000	m			
トラフィックペイント(JISK5665_3種1号) 熔融型(紛体状)ガラスビーズ含有量15～18% 白	1,785.000	kg			
ガラスビーズ(JISR3301_1号) 粒度0.106～0.850mm	78.750	kg			
プライマー トラフィックペイント接着用	78.750	kg			
軽油 パトロール給油,2～4KL積載車給油	76.650	L			
諸雑費	1	式			
*** 合計 ***	1,000	m			
*** 単位当たり ***	1	m			
A=1 昼間施工 C=4 実線_45cm E=1 アスファルトに設置の場合			B=1 白色 D=1 塗布厚t=1.5mm F=1 時間的制約なし		
G=1 - I=1 -			H=1 - J=1 -(全ての費用)		

## 施工単価表

頁0 -0056

## 区画線設置(溶融式)

SDT00001

單第0 -0028 表

実線 45cm

1000

m

当日

[illegible]

# 施工単価表

区画線設置(溶融式)  
矢印・記号・文字 15cm換算

SDT00001

単第0 -0029 表

1000 m 当り

名称・規格など	数量	単位	単価	金額	備考
昼間_溶融式(手動)【手間のみ】 矢印・記号・文字_15cm換算 時間的制約なし	1,000.000	m			
トラフィックペイント(JISK5665_3種1号) 溶融型(紛体状)ガラスビーズ含有量15～18% 白	598.500	kg			
ガラスビーズ(JISR3301_1号) 粒度0.106～0.850mm	26.250	kg			
プライマー トラフィックペイント接着用	26.250	kg			
軽油 パトロール給油,2～4KL積載車給油	105.000	L			
諸雑費	1	式			
*** 合計 ***	1,000	m			
*** 単位当たり ***	1	m			
A=1 昼間施工 C=13 矢印・記号・文字_15cm換算 E=1 アスファルトに設置の場合			B=1 白色 D=1 塗布厚t=1.5mm F=1 時間的制約なし		
G=1 - I=1 -			H=1 - J=1 -(全ての費用)		

## 施工単価表

頁0 -0058

区画線設置(溶融式)  
矢印・記号・文字 15cm換算

SDT00001

單第0 -0029 表

1000 m 当日

[illegible]

## 施工単価表

頁0 -0059

## 視線誘導標(土中建込用)

SS000077

單第0 -0030 表

設置 - 両面反射 反射体\_径 100以下

支柱径 34 [規]10本未満

1

本 当り

[illegible]



# 施工単価表

頁0 -0060

小型擁壁 SPK25040070 単第0 -0031 表  
 擁壁平均高さ0.5m以上0.6m未満 18-8-40BB 基礎碎石有り 1 m3 当り  
 機械構成比: 3.39% 労務構成比: 79.04% 材料構成比: 17.57% 市場単価構成比: 0.00% 標準単価: 122,090.00000

代表機労材規格(積算地区)	構成比	単価(積算地区)	代表機労材規格(東京地区)	単価(東京地区)	備考
バックハウ(クローラ型) 後方超小旋回・超低騒音・C機能・排2014 山積0.45/平積0.35m3,吊能力2.9t	2.77%		バックハウ(クローラ型) 後方超小旋回・超低騒音・C機能・排2014 山積0.45/平積0.35m3,吊能力2.9t		MTPC00160 MTPT00160
その他(機械)			その他(機械)		EK009
型わく工	27.33%		型わく工		RTPC00010 RTPT00010
普通作業員	23.71%		普通作業員		RTPC00002 RTPT00002
土木一般世話役	9.64%		土木一般世話役		RTPC00009 RTPT00009
特殊作業員	2.08%		特殊作業員		RTPC00001 RTPT00001
その他(労務)			その他(労務)		ER009
レディーミクストコンクリート指定品 呼び強度18,スランプ8,粗骨材40 W/C(60%),種別(高炉)	17.14%		生コンクリート 高炉 18-8-25(20) W/C 60%		TTPCD0010 TTPT00003
軽油 パトロール給油,2~4KL積載車給油	0.35%		軽油パトロール給油		TTPC00013 TTPT00013

## 施工単価表

頁0 -0061

## 小型擁壁

SPK25040070

單第0 -0031 表

擁壁平均高さ0.5m以上0.6m未満

18-8-40BB 基礎碎石有り

1                      m3                      当り

機械構成比: 3.39%      労務構成比: 79.04%      材料構成比: 17.57%      市場単価構成比: 0.00%

標準単価： 122,090.00000

[illegible]

# 施工単価表

頁0 -0062

現場打基礎コンクリート

SPK25040050

単第0 -0032 表

18-8-40BB

基礎砕石有り

1

m3 当り

機械構成比:

2.09%

労務構成比:

67.80%

材料構成比:

30.11%

市場単価構成比:

0.00%

標準単価:

81,736.00000

代表機材規格(積算地区)	構成比	単価(積算地区)	代表機材規格(東京地区)	単価(東京地区)	備考
<賃>バックハウ(クローラ型クレーン機能付) 山積0.8m3(平積0.6)吊能力2.9t 排1~3,2011,2014	1.47%		バックハウ [クローラ型クレーン付] 排ガス型(第2次)山積0.8m3吊2.9t		KTPC00006 KTPT00006
<賃>バックハウ(クローラ型) 山積0.8m3(平積0.6) 排1~3,2011,2014	0.62%		バックハウ クローラ型 山積0.8m3(平積0.6m3)		KTPC00018 KTPT00018
普通作業員	18.74%		普通作業員		RTPC00002 RTPT00002
型わく工	17.98%		型わく工		RTPC00010 RTPT00010
土木一般世話役	10.22%		土木一般世話役		RTPC00009 RTPT00009
特殊作業員	10.17%		特殊作業員		RTPC00001 RTPT00001
その他(労務)			その他(労務)		ER009
レディーミクストコンクリート指定品 呼び強度18,スランプ8,粗骨材40 W/C(60%),種別(高炉)	25.85%		生コンクリート 高炉 18-8-25(20) W/C 60%		TTPCD0010 TTPT00003
軽油 パトロール給油,2~4KL積載車給油	1.42%		軽油パトロール給油		TTPC00013 TTPT00013

## 施工単価表

頁0 -0063

## 現場打基礎コンクリート

SPK25040050

單第0 -0032 表

18-8-40BB

## 基礎碎石有り

1

m3 当り

機械構成比:	2.09%	労務構成比:	67.80%	材料構成比:	30.11%	市場単価構成比:	0.00%	標準単価:	81,736.00000
--------	-------	--------	--------	--------	--------	----------	-------	-------	--------------

[illegible]

# 施工単価表

頁0 -0064

コンクリートブロック積工(練積)  
滑面ブロック

SDT00039

単第0 -0033 表

18-8-40BB

1

m2

当り

名称・規格など	数量	単位	単価	金額	備考
昼間_ブロック積工【手間のみ】	1.000	m2			
時間的制約なし					
コンクリート積みブロック-滑面-<JISA5371> 280×420×350,参考質量41.2kg以上 8.5個/m2	8.500	個			
レディーミクストコンクリート指定品 呼び強度18,スランプ8,粗骨材40 W/C(60%),種別(高炉)	0.246	m3			
レディーミクストコンクリート指定品 呼び強度18,スランプ8,粗骨材40 W/C(60%),種別(高炉)	0.112	m3			
諸雑費	1	式			
*** 単位当たり ***	1	m2			
A=1 昼間施工 C=1 18-8-40BB F=1 18-8-40BB			B=1 - E=1 - H=0.1 裏込コンクリートの厚さ(m)		
I=1 滑面ブロック L=1 時間的制約なし			K=8.5 ブロックm2当り使用量(個/m2)		

# 施工単価表

人工張芝  
張芝 幅100cm ワラ付  
機械構成比: 0.00% 労務構成比: 63.35% 材料構成比: 36.65% 市場単価構成比: 0.00% 標準単価: 761.95000

SPK25040033 単第0 -0034 表 1 m2 当り

代表機労材規格(積算地区)	構成比	単価(積算地区)	代表機労材規格(東京地区)	単価(東京地区)	備考
普通作業員	45.05%		普通作業員		RTPC00002 RTPT00002
土木一般世話役	18.30%		土木一般世話役		RTPC00009 RTPT00009
張芝 幅100cm, ワラ付	36.65%		張芝 幅100cm ワラ付		TTPC00274 TTPT00274
積算単価			積算単価		EP001
A=1 張芝 幅100cm ワラ付					

## 施工単価表

頁0 -0066

構造物とりこわし工(無筋構造物)

SDT00031

單第0 -0035 表

1

m3 当り

人力施工

[illegible]

# 施工単価表

殻運搬  
Co(無筋)構造物とりこわし  
機械構成比: 40.77% 労務構成比: 44.82% 材料構成比: 14.41% 市場単価構成比: 0.00%

SPK25040155  
DID区間有り 運搬距離3.3km以下(1.6km超)

単第0 -0036 表  
1  
標準単価: 1,263.90000

m3 当り

代表機労材規格(積算地区)	構成比	単価(積算地区)	代表機労材規格(東京地区)	単価(東京地区)	備考
ダンプトラック[オンロード・ディーゼル] 10t積級 (タイヤ損耗費及び補修費(良好)を含む)	40.77%		ダンプトラック[オンロード・ディーゼル] 10t積級 (タイヤ損耗費及び補修費(良好)を含む)		MTPC00018T1 MTPT00018T1
運転手(一般)	44.82%		運転手(一般)		RTPC00007 RTPT00007
軽油 パトロール給油,2~4KL積載車給油	14.41%		軽油パトロール給油		TTPC00013 TTPT00013
積算単価			積算単価		EP001
A=1 Co(無筋)構造物とりこわし C=2 DID区間有り E=1 -(全ての費用)			B=1 機械積込 D=14 運搬距離3.3km以下(1.6km超)		



数 量 一 覧 表（主要地方道本郷久井線外5路線）

工種	種別	単位	数量	備考
委託費				
現地調査・確認業務		式	1	
道路土工	積込掘削	m3	10	
	ダンプトラック運搬	m3	10	
	処分費（発生土）	m3	10	
路面清掃工	路面清掃	km	1	
排水施設清掃工	側溝清掃（蓋無し）	m	10	
	樹清掃（蓋有り）	箇所	5	
除草工	除草，集草，積込運搬	m2	32000	
応急処理工	落下物処理業務	回	80	
	倒木等撤去業務	回	80	
	処分費（動物死骸等）	件	80	
	処分費（木材）	m3	80	
交通誘導員		人	92	
工事費				
道路土工	積込掘削	m3	10	
	ダンプトラック運搬	m3	10	
	処分費（発生土）	m3	10	
舗装工	舗装版切断	m	5	
	舗装版破碎積込（小規模）	m2	5	
	ダンプトラック運搬	m3	5	
	処分費（As殻）	t	12	
	基層（平均幅員1.4m以上3.0m以下）	m2	5	
	基層（平均幅員1.4m未満）	m2	5	
	表層（平均幅員1.4m以上3.0m以下）	m2	5	
	表層（平均幅員1.4m未満）	m2	5	
	オーバーレイ（平均幅員1.4m以上3.0m以下）	m2	15	
	オーバーレイ（平均幅員1.4m未満）	m2	10	
	舗装補修（常温合材）	t	1	
排水構造物工	プレキャストU型側溝	m	5	
	蓋版	枚	10	
防護柵工	ガードレール設置（土中建込）	m	5	
	横断・転落防止柵設置（土中建込）	m	5	
標識工	標識柱・基礎設置	基	1	
	標識板設置	基	1	
区画線工	溶融式区画線 実線 15cm	m	20	
	溶融式区画線 実線 45cm	m	30	
	溶融式区画線 矢印・記号・文字 15cm換算	m	10	
道路付属施設工	視線誘導標設置	本	1	
擁壁工	小型擁壁	m3	1	
ブロック積工	コンクリートブロック基礎	m	1	V=0.1m3
	ブロック積	m2	1	
法面工	植生工（張芝）	m2	10	
構造物撤去工	構造物とりこわし	m3	1	
	ダンプトラック運搬	m3	1	
	処分費（Co殻）	t	2	
交通誘導員		人	6	