

仕 様 書

農 林 整 備 課

[illegible]

特 記 仕 様 書

第 1 章 総則

第 1 節 適用

- 1 本特記仕様書は、久井町吉田 農地災害復旧工事（１）に適用する。
 - 2 本特記仕様書に記載のない事項については、次によるものとする。
 - ・土木工事共通仕様書（令和 7 年 8 月）広島版
 - ・農業土木共通仕様書（令和 4 年 4 月）広島県
 - ・農業土木工事施工管理基準（令和 7 年 10 月）広島県
- ※ 土木工事共通仕様書、農林土木共通仕様書は「広島県の調達情報」に掲載している。
<https://chotatsu.pref.hiroshima.lg.jp/>
・その他関連規格類

第 2 節 建設副産物

本工事における建設副産物については、土木工事共通仕様書 1-1-2-11 建設副産物のとおり取り扱うこととする。なお、「再生資源利用計画」、「再生資源利用促進計画」及び「実施書の提出」については、次のとおりとする。

- 1 再生資源利用計画及び再生資源促進計画
受注者は、コンクリート、コンクリート及び鉄から成る建設資材、木材、アスファルト混合物等を工事現場に搬入する場合には、法令に基づき、再生資源利用計画を作成し、施工計画書に含め監督職員に提出しなければならない。また、受注者は、建設発生土、コンクリート塊、アスファルト・コンクリート塊、建設発生木材、建設汚泥又は建設混合廃棄物等を工事現場から搬出する場合には、法令に基づき、再生資源利用促進計画を作成し、施工計画書に含め監督職員に提出しなければならない。なお、その内容に変更が生じたときは、速やかに利用計画及び促進計画を変更し、監督職員に報告しなければならない。
- 2 計画の掲示及び公表
受注者は、1 の再生資源利用計画及び再生資源利用促進計画を工事現場の見やすい場所に掲示（デジタルサイネージによる掲示も可）し、公衆の閲覧に供するとともに、インターネットの利用により公表するよう努めるものとする。
現場掲示様式については、次の URL を参考に作成すること。
https://www.mlit.go.jp/sogoseisaku/region/recycle/d03project/d0306/page_03060101credas1top.htm
- 3 実施書の提出
受注者は、再生資源利用計画及び再生資源利用促進計画を作成した場合には、工事完了後速やかに実施状況を記録した再生資源利用実施書及び再生資源利用促進実施書を監督職員に提出しなければならない。なお、受注者は、再生資源利用実施書及び再生資源利用促進実施書の作成後、工事完成から 5 年間保存しなければならない。
- 4 工事現場の管理体制
受注者は、再生利用の促進を行うため、工事現場における建設副産物責任者を置くことにより、管理体制を整備するとともに、当該責任者に対し、再生資源利用計画及び再生資源利用促進計画の内容について現場担当者の教育を十分行うこと及び、関係する他の施工者及び資材納入業者もこれを周知徹底することを指導するものとする。
- 5 建設発生土搬出に関する関係法令の手続きの確認及び確認結果票の作成
受注者は、再生資源利用促進計画の作成にあたり、建設発生土を工事現場から搬出する場合は、あらかじめ次に掲げる事項を確認し、また各事項の確認の結果を記載した書面（確認結果票）を作成しなければならない。
※確認結果票は「広島県の調達情報」に掲載している。
 - (1) 工事現場内の土地の掘削その他の土地の形質の変更が土壌汚染対策法（平成 14 年法律第 53 号）第 3 条第 7 項又は第 4 条第 1 項の規定による届出を要する場合にあっては、当該届出がされている。
 - (2) 再生資源利用促進計画に記載しようとする搬出先における建設発生土の搬入に係る行為に関する次に掲げる事項
ア 当該行為が宅地造成及び特定盛土等規制法（昭和 36 年法律第 191 号。以下「盛土規制法」という）第 12 条第 1 項、第 16 条第 1 項、第 30 条第 1 項又は第 35 条第 1 項の規定による許可を要する場合にあっては、当該許可を受けている。

- イ 当該行為が盛土規制法第21条第1項、第27条第1項、第28条第1項又は第40条第1項の規定による届出を要する場合にあっては、当該届出がされている。
- (3) 上記(1)、(2)に掲げる事項のほか、再生資源利用促進計画に記載しようとする搬出先が適正であることを確認するために必要な事項その他の建設発生土の搬出に関する事項
- 6 運搬業者への通知
受注者は、建設発生土の運搬を行う者に対し、再生資源利用促進計画及び確認結果票の内容を通知するものとする。またその内容に変更が生じたときには、速やかに運搬を行う者に通知するものとする。
- 7 確認結果票の掲示及び公表
受注者は、確認結果票を工事現場の見やすい場所に掲示（デジタルサイネージによる掲示も可）し、公衆の閲覧に供するとともに、インターネットの利用により公表するよう努めるものとする。
- 8 確認結果票の保管
受注者は、確認結果票を建設工事の完成後5年間保存するものとする。
- 9 建設発生土の搬出先に対する受領書の交付請求
受注者は、建設発生土を再生資源利用促進計画に記載した搬出先へ搬出したときは、速やかに当該搬出先の管理者（搬出先が工事現場である場合は、当該工事現場の受注者）に対し、次に掲げる事項を記載した受領書の交付を求めるものとする。
- (1) 建設発生土の搬出先の名称（搬出先が工事現場である場合は、建設工事の名称。）及び所在地
- (2) 建設発生土を搬出先の受注者の商号、名称又は氏名
- (3) 建設発生土の搬出元の名称及び所在地
- (4) 建設発生土の搬出量
- (5) 建設発生土の搬出が完了した日
- 10 建設発生土の搬入元への受領書の交付
受注者は、建設発生土を利用計画に記載した搬入元から搬入したときは、速やかに当該搬入元の管理者（搬入元が工事現場である場合は、当該工事現場の受注者）に対し、前号に掲げる事項を記載した受領書を交付するものとする。
- 11 受領書の内容確認
受注者は、搬出先から受領書の交付を受けたときは、再生資源利用促進計画に記載した内容と一致することを確認する。
- 12 受領書の保管
受注者は、受領書又はその写しを建設工事の完成後5年間保存するものとする。

第3節 情報共有システム

- 1 本工事は受発注者間の情報を電子的に交換・共有することにより、業務の効率化を図る情報共有システムの対象である。また、運用にあたっては「広島県工事中情報共有システム運用ガイドライン」（以下「ガイドライン」という。）に基づき実施すること。
- 2 本工事で使用する情報共有システムは次とする。
広島県工事中情報共有システム
<https://chotatsu.pref.hiroshima.lg.jp/asp/index.html>
- 3 監督員及び受注者が使用する情報共有サービスのサービス提供者（以下「サービス提供者」という。）との契約は、受注者が行い、利用料を支払うものとする。
- 4 情報共有システムを利用した書類は、決裁データ等を整理して中間検査時・工事完成時にCD-R又はDVD-R（中間検査時1部、完成時2部）にて提出すること。ただし、電磁的記録しない方が合理的な書類は、監督員と協議の上、紙媒体での提出とすることができる。
- 5 情報共有システムを利用した書類の検査は電磁的記録にて検査する。検査時に必要となる機器は、原則、受注者が準備することとし、検査に必要な電磁的記録は受注者が当該機器に事前に登録するものとする。
- 6 受注者は、監督員及びサービス提供者から技術上の問題点の把握、利用にあたっての評価を行うためアンケート等を求められた場合、協力しなければならない。

第4節 週休2日工事等

本工事は、「発注者指定型」による週休2日工事等の対象工事であり、実施にあたっては「三原市週休2日適用工事等実施要領（農林水産工事）」に基づき実施するものとする。

第5節 法令及び条例等の遵守

- 1 次の内容について、施工計画書の「その他」項目に記載すること。
 - (1) 工事の実施にあたり、発注者から明示された、又は、受注者が行うべき「法令及び条例等に基づく各種手続き及び許可承諾条件」
 - (2) 上記(1)の内容について「不測の事態等が生じた場合の対応方法」
 - (3) 上記(1)、(2)の内容について「現場作業に従事する者に対する周知の方法」
- 2 「施工方法」等の関連する項目に、許可承諾条件等を適切に反映すること。
- 3 「法令及び条例等に基づく各種手続き及び許可承諾条件」等の変更が生じた場合は、施工計画書の内容に重要な変更が生じたものとし、変更施工計画書を提出すること。

第2章 施工条件

第1節 建設副産物

- 1 **建設発生土（搬出）**（建設発生土リサイクルプラント、建設発生土受入地又は建設発生土受入地（一時たい積））

当該工事により発生する建設発生土は、公の関与する埋立地、建設発生土処分先一覧表に掲載されている建設発生土リサイクルプラント、建設発生土受入地、又は建設発生土受入地（一時たい積）のいずれかに搬出するものとする。

また、搬出先として、運搬費と受入費（平日の受入費用）の合計が最も経済的になる建設発生土リサイクルプラント、建設発生土受入地、又は建設発生土受入地（一時たい積）を見込んでいる。したがって、正当な理由がある場合を除き残土処分に要する費用（単価）は変更しない。

なお、工事発注後に明らかになったやむを得ない事情により、建設発生土処分先一覧表に掲載されている建設発生土リサイクルプラント、建設発生土受入地、又は建設発生土受入地（一時たい積）への搬出が困難となった場合は、発注者と受注者が協議するものとする。

- 2 **産業廃棄物の場外保管**

当該工事により発生する産業廃棄物を事業場の外（建設工事現場以外の場所）において300m²以上の面積で保管する場合には、保管場所を所管する都道府県知事又は政令市長に事前の届出を行うこと。また、届出事項を変更する場合は事前に変更届を、保管をやめたときは30日以内に廃止届を提出すること。

ただし、産業廃棄物処理業等の許可施設における保管は届出対象外とする。

- 3 **産業廃棄物（搬出）**

受注者は、流木等を現場外搬出する場合は、産業廃棄物処理計画書を提出し監督員の承諾を得た後に処理しなければならない。産業廃棄物処理計画書には、次の関係書類を添付しなければならない。

産業廃棄物処理委託契約書（写）

処理業者の許可証（写）

積込・保管施設、中間処理施設、最終処分場までの運搬経路地図及び写真

受注者は、産業廃棄物管理票（マニフェスト）により、適正に処理されていることを確認するとともに、産業廃棄物処理状況のわかる写真とともに、施工管理資料として提出しなければならない。

また、受注者は平均的な大きさの流木の直径、長さを撮影し、施工管理資料として提出しなければならない。

第2節 その他

1 工事用機資材の仮置き

受注者が責任を持って確保すること。

2 工事保険等

受注者は、本工事において第三者に与えた損害を補填する保険又はその他必要にする建設工事に関連する保険等に参加しなければならない。また、加入した保険等については、保険証券の写し（保険以外の場合はそれに代わるもの）を監督員に提出すること。

なお、加入に必要な保険料等は、設計で現場管理費に見込んでいる。

3 法定外の労災保険の付保

- （1）受注者は、本工事に従事する者の業務上の負傷等に対する補償に必要な金額を担保するための保険契約（以下「法定外の労災保険」という。）を付保しなければならない。
- （2）受注者は、建設工事請負契約約款第54条に基づき、法定外の労災保険契約を締結したときは、その証券またはこれに代わるものを速やかに監督員に提示しなければならない。
- （3）法定外の労災保険は、政府の労働災害補償保険とは別に上乘せ給付等を行うことを目的とするものであり、（公財）建設業福祉共済団、（一社）建設業労災互助会、全日本火災共済協同組合連合会、（一社）全国労働保険事務組合連合会又は保険会社との間で、労働者災害補償保険法に基づいて契約を締結しているものとする。

第3章 その他

本特記仕様書及び設計図書に明示していない事項または、その内容に疑義が生じた場合は、監督員の指示を受けること。

工事数量総括表

頁0 -0001

費目・工種明細など	規格 1 ・ 規格 2	単 位	数量（前回）	数量（今回）	備 考
本工事費					
災害復旧工事		式		1	レベル 1
土工		式		1	レベル 2
掘削工		式		1	レベル 3
土砂掘削		m3		117	レベル 4
盛土工		式		1	レベル 3
流用土盛土		m3		84	レベル 4
整形仕上げ工		式		1	レベル 3
法面整形（盛土部）		m2		106	レベル 4
作業残土処理工		式		1	レベル 3
残土処理		式		1	レベル 4
畦畔復旧工		式		1	レベル 2
畦畔復旧工		式		1	レベル 3
畦畔復旧	【B=0.4m H0.30m】	m		20	レベル 4
法面工		式		1	レベル 2
作業土工		式		1	レベル 3
床掘		式		1	レベル 4
埋戻		式		1	レベル 4

工事数量総括表

頁0 -0002

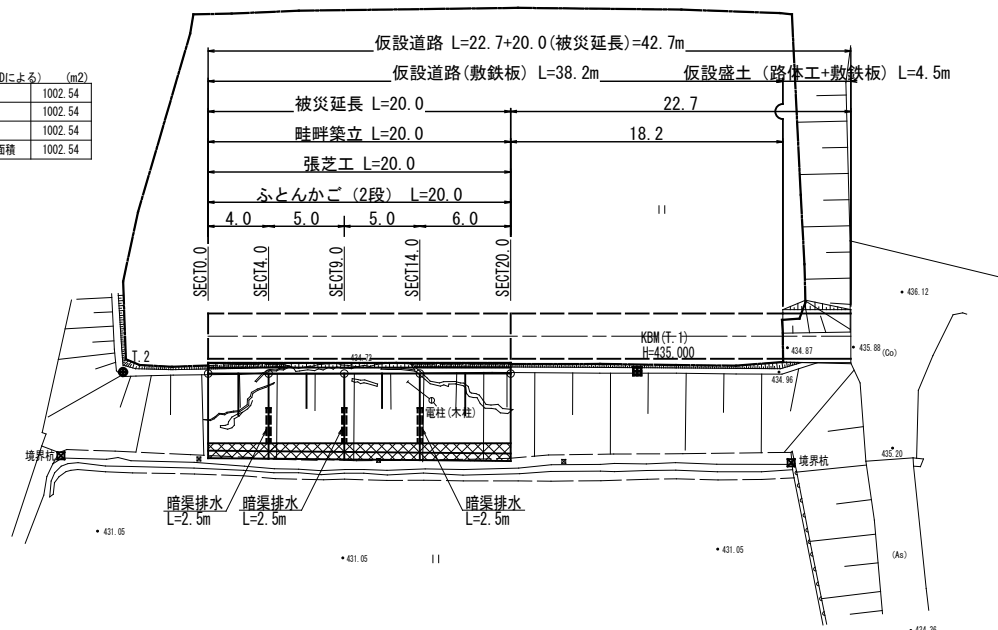
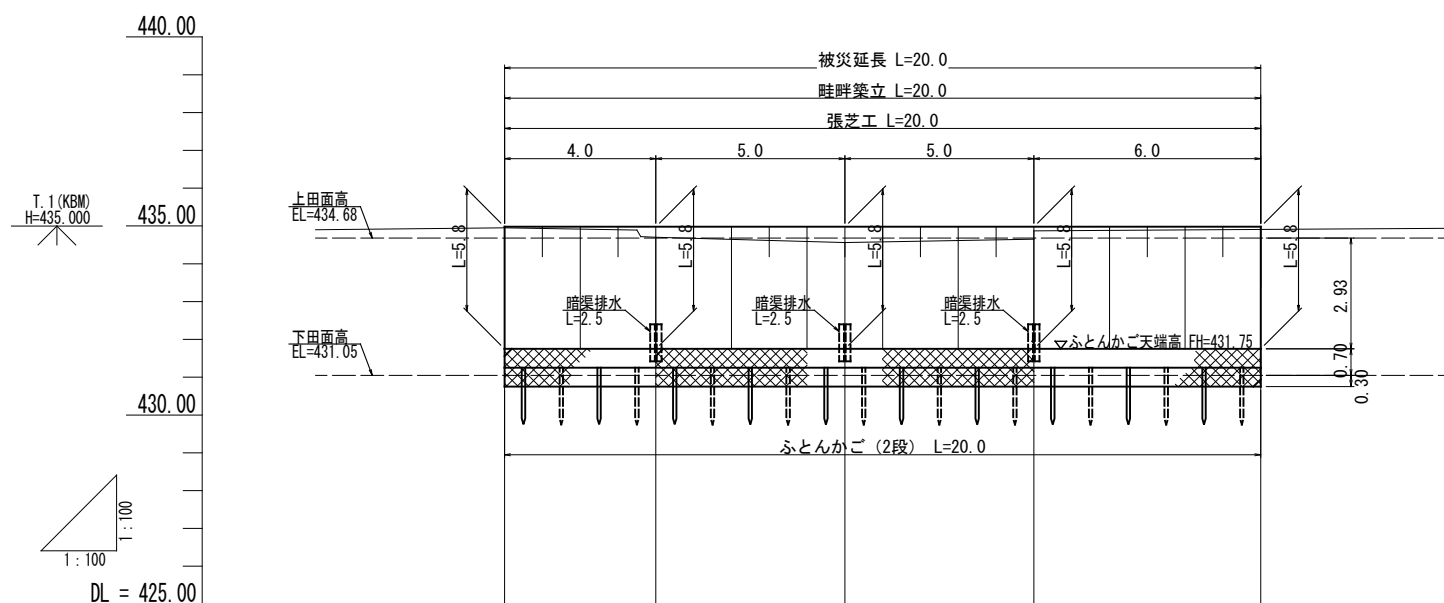
費目・工種明細など		規格 1・規格 2	単 位	数量 (前回)	数量 (今回)	備 考
植生工			式		1	レベル 3
張芝		【全面張 人工芝 (幅 100cm程度) 】	m2		116	レベル 4
かご工			式		1	レベル 3
ふとんかご工		【階段式 高さ50cm×幅120cm】	m		40	レベル 4
暗渠排水工			式		1	レベル 3
暗渠排水工		【 50mm合成樹脂排水材】	m		7.5	レベル 4
仮設工			式		1	レベル 2
仮設道路			式		1	レベル 3
仮設盛土工			式		1	レベル 4
仮設道路撤去工			式		1	レベル 4
工事用道路工			式		1	レベル 3
敷鉄板工		【 t-22mm W=3.0m 】	m		43	レベル 4
敷鉄板賃料等		【規格】	m		1	レベル 4
直接工事費						
運搬費						
運搬費			式		1	レベル 2
運搬費			式		1	レベル 3
仮設材 (敷鉄板) 輸送			式		1	レベル 4

工事数量総括表

頁0 -0003

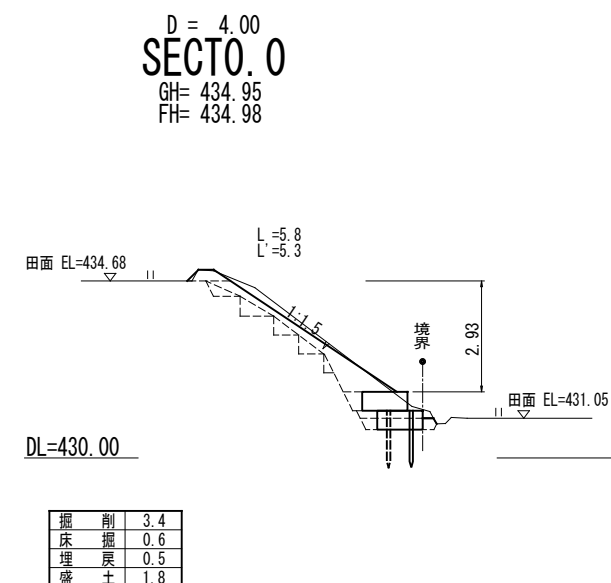
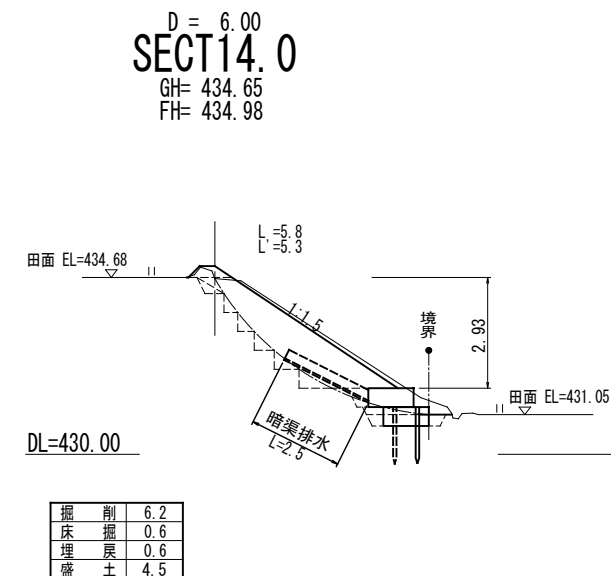
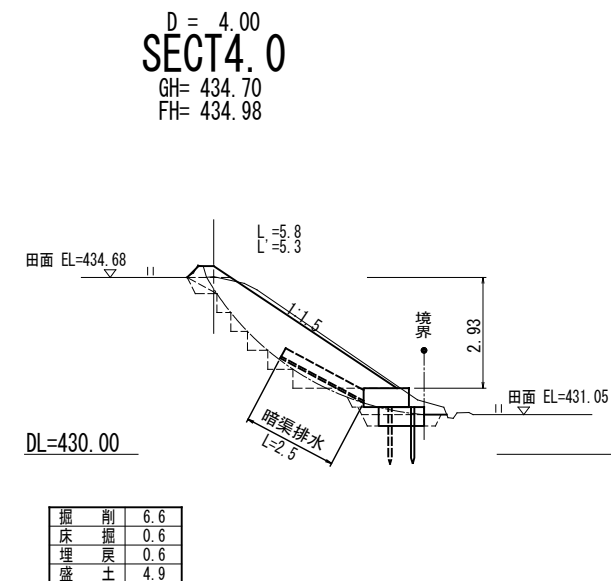
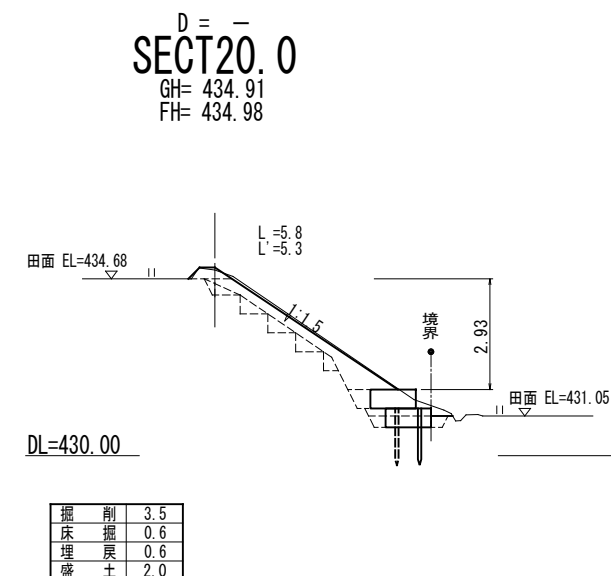
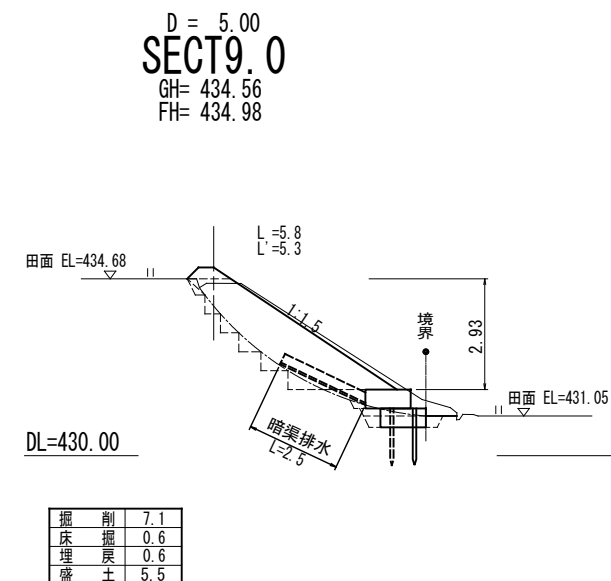
[illegible]

S= 1:250


$$V = 1:100$$


測 点	SECT10.0	SECT14.0	SECT19.0	SECT14.0	SECT20.0
点間距離	0.00	4.00	5.00	5.00	6.00
追加距離	0.00	4.00	9.00	14.00	20.00
地 盤 高	434.95	434.70	434.56	434.65	434.91
計 画 高	434.98	434.98	434.98	434.98	434.98
勾 配	434.98		LEVEL =20.0		434.98

S=1:100



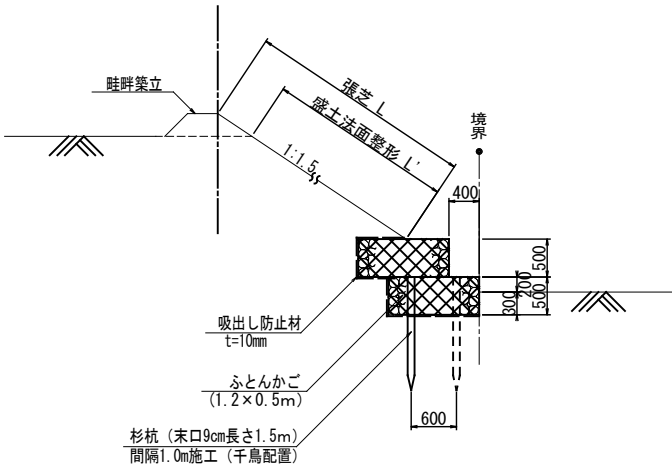
小運搬なし	
図 面 の 名 称	図面番号
令和7年8月6日～8月12日豪雨災害 久井町 吉田 農地災害復旧工事 (1)	1 2
測 量	令和 年 月 日終了
設 計	
製 原 図	
図 複 写	

構造図

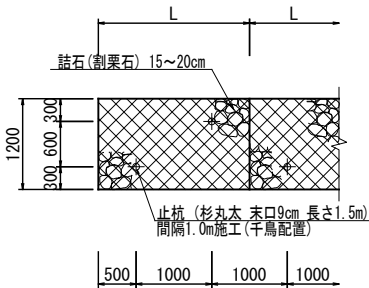
ふとんかご工

S=1:50

側面図

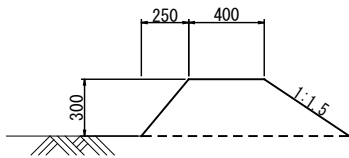


平面図



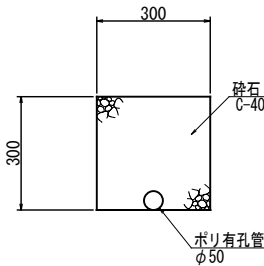
畦畔築立

S=1:20



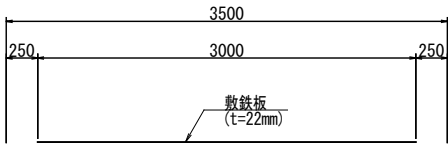
暗渠排水

S=1:10

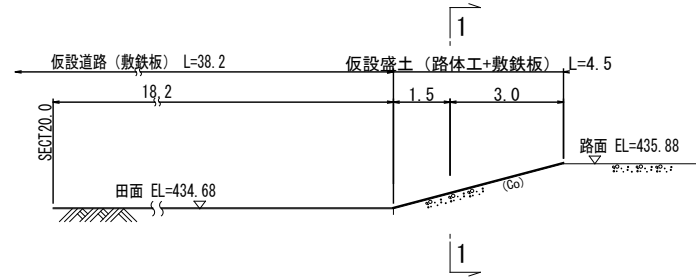


仮設道路（敷鉄板）

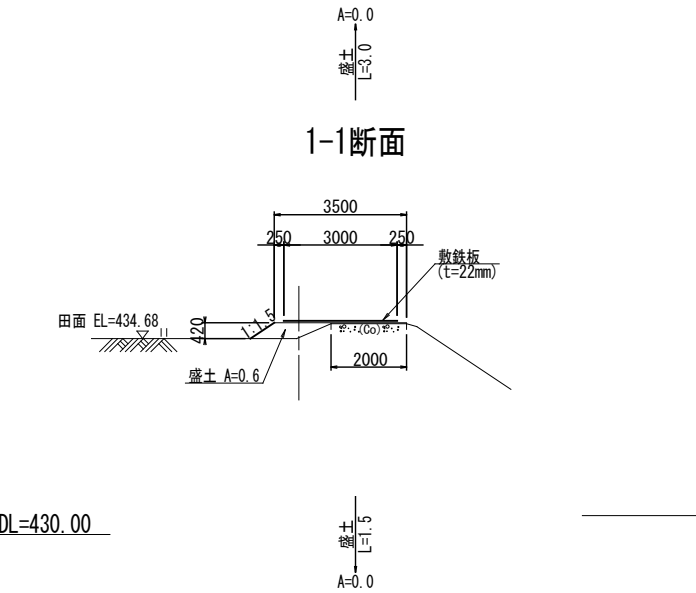
S=1:30



仮設道路縦断図 S=1:100



仮設盛土横断図 S=1:100



暗渠排水 数量表				10m 当り
名称	規格	単位	数量	
砕石	RC-40	m ³	0.88	
有孔管	φ50mm	m	10.00	

小運搬なし		図面の名称	図面番号
令和7年8月6日～8月12日豪雨災害 久井町 吉田 農地災害復旧工事 (1)		2	2
測量	令和 年 月 日終了		
設計			
製原図			
図複写			

参考資料

(農地災害復旧工事(1))

総括情報表

頁0 -0001

変更回数 適用単価地区 単価適用日	0 68 三原市(久井) 00-07.10.01(0)	
諸経費体系	9 公共(011015 ~)	
	当世代	前世代
諸経費工種 工事費端数区分 週休補正区分 施工地域・工事場所区分 契約保証費区分 前払支出割合区分 軽油区分 復興補正区分 I C T補正区分	01 ほ場整備工事 01 千円未満切捨 09 閉所型・月単位 05 中山間地域 03 計上しない 00 補正なし 00 一般軽油使用 00 補正なし 00 補正なし	

本工事費

内訳表

費目・工種・施工名称など		数	量	単	位	単	価	金	額	備	考
本工事費											
災害復旧工事										レベル 1	
		1			式						
土工										レベル 2	
		1			式						
掘削工										レベル 3	
		1			式						
土砂掘削										レベル 4	
		117			m3						
掘削 土砂 上記以外(小規模) 標準										00	
		117			m3					単第 0 -0001号表	
盛土工										レベル 3	
		1			式						
流用土盛土										レベル 4	
		84			m3						
機械併用盛土(小規模土工)										00	
		84			m3					単第 0 -0002号表	

本工事費

内訳表

頁0 -0003

費目・工種・施工名称など	数	量	単 位	単 価	金 額	備 考
整形仕上げ工						レベル 3
	1		式			
法面整形（盛土部）						レベル 4
	106		m2			
法面整形 盛土部 法面締固め無し 現場制約無し レキ質土,砂及び砂質土,粘性土						00
	106		m2			単第 0 -0005号表
作業残土処理工						レベル 3
	1		式			
残土処理						レベル 4
	22		m3			
土砂等運搬 小規模 土砂(岩塊・玉石混り土含む) DID区間無し 距離10.0km以下(7.5km超)						00
	22		m3			単第 0 -0006号表
処分費対象額調整（直接工事費計上分） 「処分費等」の取扱いによる						
建設発生土受入費 土砂						00
	22		m3			
畦畔復旧工						レベル 2
	1		式			

本工事費

内訳表

費目・工種・施工名称など	数	量	単 位	単 価	金 額	備 考
畦畔復旧工						レベル 3
	1		式			
畦畔復旧 【B=0.4m H0.30m】						レベル 4
	20		m			
畦畔復旧工 天端幅 0 . 2 0 m ~ 0 . 5 0 m程度						00
	20		m			単第 0 -0007号表
法面工						レベル 2
	1		式			
作業土工						レベル 3
	1		式			
床掘						レベル 4
	12		m3			
床掘り 土砂 上記以外(小規模)						00
	12		m3			単第 0 -0009号表
埋戻						レベル 4
	12		m3			
機械併用埋戻(小規模土工)						00
	12		m3			単第 0 -0010号表

本工事費

内訳表

頁0 -0005

費目・工種・施工名称など	数	量	単	位	単	価	金	額	備	考
植生工									レベル 3	
張芝	1			式					レベル 4	
【全面張 人工芝（幅 100cm程度）】										
芝付工	116			m2					00	
全面張 人工芝（幅 100cm程度）										
	116			m2					単第 0 -0011号表	
かご工									レベル 3	
	1			式						
ふとんかご工									レベル 4	
【階段式 高さ50cm × 幅120cm】										
	40			m						
ふとんかご									00	
設置										
階段式 高さ50cm × 幅120cm	40			m					単第 0 -0012号表	
止杭打込									00	
	20			本					単第 0 -0013号表	
暗渠排水工									レベル 3	
	1			式						
暗渠排水工									レベル 4	
【 50mm合成樹脂排水材】										
	7.5			m						

本工事費

内訳表

頁0 -0006

費目・工種・施工名称など		数	量	単	位	単	価	金	額	備	考
仮設工	暗渠排水 50mm 合成樹脂排水材									00	
		7.5		m						単第 0 -0014号表	レベル 2
仮設道路		1		式							レベル 3
		1		式							レベル 4
仮設盛土工		1		m3							レベル 4
	路体(築堤)盛土・埋戻 施工幅員2.5m以上4.0m未満	1		m3						00	
搬入土 購入土(再生土) ダンプトラック4t L=7.6km		2		m3						単第 0 -0017号表	
		1		m3						00	
仮設道路撤去工		2		m3						単第 0 -0018号表	レベル 4
		1		m3							
掘削 土砂 上記以外(小規模) 標準		1		m3						00	
		1		m3						単第 0 -0001号表	
土砂等運搬 小規模 土砂(岩塊・玉石混り土含む) D1D区間無し 距離10.0km以下(7.5km超)		1		m3						00	
		1		m3						単第 0 -0006号表	

本工事費

内訳表

頁0 -0007

費目・工種・施工名称など 処分費対象額調整（直接工事費計上分） 「処分費等」の取扱いによる	数	量	単 位	単 価	金 額	備 考
建設発生土受入費 土砂						00
工事用道路工	1	m3				レベル 3
敷鉄板工 【t-22mm W=3.0m】	1	式				レベル 4
敷鉄板設置	43	m				00
敷鉄板撤去	128	m2				単第 0 -0019号表 00
敷鉄板賃料等 【規格】	128	m2				単第 0 -0021号表 レベル 4
敷鉄板賃料 22×1524×3048,802kg/枚 賃貸期間30日	1	式				00
直接工事費	28	枚				単第 0 -0022号表

本工事費

内訳表

頁0 -0008

	費目・工種・施工名称など	数 量	単 位	単 価	金 額	備 考
運搬費						
運搬費		1	式			レベル 2
運搬費		1	式			レベル 3
仮設材(敷鉄板)輸送		1	式			レベル 4
	仮設材（敷鉄板）運搬	1	式			00
		1	式			単第 0 -0023号表
共通仮設費率 分額						
共通仮設費計						
純工事費						
現場管理費						

本工事費

内訳表

	費目・工種・施工名称など	数	量	単 位	単 価	金 額	備 考
工事原価							
一般管理費率分							
一般管理費計							
* * 工事価格計 * *							
* * 消費税相当額計 * *							
* * 請負工事費計 * *							

施工単価表

頁0 -0010

掘削
土砂 上記以外(小規模)
機械構成比: 26.01% 労務構成比: 62.89% 標準
SPK25040001
材料構成比: 11.10% 市場単価構成比: 0.00% 単第 0 -0001号表
1
m3 当り
標準単価: 1,241.0000

代表機労材規格(積算地区)	構成比	単価(積算地区)	代表機労材規格(東京地区)	単価(東京地区)	備考
バックホウ(クローラ型) 標準型・排2 山積0.28/平積0.2m3	26.01%		バックホウ(クローラ型) 標準型・排2 山積0.28/平積0.2m3		MTPC00062 MTPT00062
運転手(特殊)	62.89%		運転手(特殊)		RTPC00006 RTPT00006
軽油 パトロール給油,2~4KL積載車給油	11.10%		軽油パトロール給油		TTPC00013 TTPT00013
積算単価			積算単価		EP001
A=1 土砂 E=7 標準			B=5 上記以外(小規模)		

施工単価表

頁0 -0011

1 m3 当り

[illegible]

施工単価表

機械投入(バックホウ)
土砂
機械構成比: 26.01% 労務構成比: 62.89% 材料構成比: 11.10% 市場単価構成比: 0.00% 単第 0 -0003号表

SPK25040007 小規模(標準) 1 m3 当り
標準単価: 1,093.9000

代表機労材規格(積算地区)	構成比	単価(積算地区)	代表機労材規格(東京地区)	単価(東京地区)	備考
バックホウ(クローラ型) 標準型・排2 山積0.28/平積0.2m3	26.01%		バックホウ(クローラ型) 標準型・排2 山積0.28/平積0.2m3		MTPC00062 MTPT00062
運転手(特殊)	62.89%		運転手(特殊)		RTPC00006 RTPT00006
軽油 パトロール給油,2~4KL積載車給油	11.10%		軽油パトロール給油		TTPC00013 TTPT00013
積算単価			積算単価		EP001
A=1 土砂			B=4 小規模(標準)		

单第 0 -0004号表

頁0 -0013

10

m3 当り

[illegible]

施工単価表

頁0 -0014

法面整形

盛土部 法面締固め無し 現場制約無し

機械構成比: 11.87%

SPK25040025

レキ質土,砂及び砂質土,粘性土

労務構成比: 75.95%

材料構成比: 12.18%

市場単価構成比: 0.00%

単第 0 -0005号表

1

m2

当り

標準単価: 453.5800

代表機労材規格(積算地区)	構成比	単価(積算地区)	代表機労材規格(東京地区)	単価(東京地区)	備考
<賃>バックホウ(クローラ型) 山積0.8m3(平積0.6) 排1~3,2011,2014	11.87%		バックホウ クローラ型 山積0.8m3(平積0.6m3)		KTPC00018 KTPT00018
普通作業員	33.62%		普通作業員		RTPC00002 RTPT00002
運転手(特殊)	28.67%		運転手(特殊)		RTPC00006 RTPT00006
土木一般世話役	13.66%		土木一般世話役		RTPC00009 RTPT00009
軽油 パトロール給油,2~4KL積載車給油	12.18%		軽油パトロール給油		TTPC00013 TTPT00013
積算単価			積算単価		EP001
A=1 盛土部 C=2 現場制約無し E=1 -(全ての費用)			B=2 法面締固め無し D=2 レキ質土,砂及び砂質土,粘性土		

施工単価表

土砂等運搬

小規模 土砂(岩塊・玉石混り土含む)

機械構成比: 26.52%

SPK25040002

DID区間無し 距離10.0km以下(7.5km超)

労務構成比: 61.90%

材料構成比: 11.58%

市場単価構成比: 0.00%

単第 0 -0006号表

1

標準単価:

m3 当り

3,050.4000

代表機労材規格(積算地区)	構成比	単価(積算地区)	代表機労材規格(東京地区)	単価(東京地区)	備考
ダンプトラック[オンロード・ディーゼル] 4t積級 (タイヤ損耗費及び補修費(良好)を含む)	26.52%		ダンプトラック[オンロード・ディーゼル] 4t積級 (タイヤ損耗費及び補修費(良好)を含む)		MTPC00017T1 MTPT00017T1
運転手(一般)	61.90%		運転手(一般)		RTPC00007 RTPT00007
軽油 パトロール給油,2~4KL積載車給油	11.58%		軽油パトロール給油		TTPC00013 TTPT00013
積算単価			積算単価		EP001
A=2 小規模 C=1 土砂(岩塊・玉石混り土含む) F=39 距離10.0km以下(7.5km超)			B=5 バックホウ山積0.28m3(平積0.2m3) D=1 DID区間無し		

施工単価表

頁0 -0016

蛙畔復旧工

天端幅 0.20m ~ 0.50m 程度

单第 0 -0007号表

10 m 当り

[illegible]

施工単価表

頁0 -0017

バックホウ運転 (賃料)

クローラ型山積0.45m³ (平積0.35m³)

单第 0 -0008号表

1 目 当り

[illegible]

施工単価表

床掘り
土砂 上記以外(小規模)
機械構成比: 18.73% 労務構成比: 74.16% 材料構成比: 7.11% 市場単価構成比: 0.00%

単第 0 -0009号表

1
m3 当り
標準単価: 2,247.4000

代表機労材規格(積算地区)	構成比	単価(積算地区)	代表機労材規格(東京地区)	単価(東京地区)	備考
バックハウ(クローラ型) 後方超小旋回型・排2 山積0.28/平積0.2m3	18.73%		バックハウ(クローラ型) 後方超小旋回型・排2 山積0.28/平積0.2m3		MTPC00083 MTPT00083
運転手(特殊)	40.26%		運転手(特殊)		RTPC00006 RTPT00006
普通作業員	33.90%		普通作業員		RTPC00002 RTPT00002
軽油 パトロール給油,2~4KL積載車給油	7.11%		軽油パトロール給油		TTPC00013 TTPT00013
積算単価			積算単価		EP001
A=1 土砂 E=1 -(全ての費用)			B=5 上記以外(小規模)		

单第 0 -0010号表

[illegible]

施工単価表

頁0 -0020

芝付工

全面張 人工芝 (幅 100cm程度)

单第 0 -0011号表

10

m2

当り

[illegible]

施工単価表

頁0 -0021

ふとんかご

SPK25040131

単第 0 -0012号表

設置

階段式 高さ50cm×幅120cm

1 m 当り

機械構成比: 5.35% 労務構成比: 33.16% 材料構成比: 61.49% 市場単価構成比: 0.00% 標準単価: 16,637.0000

代表機材規格(積算地区)	構成比	単価(積算地区)	代表機材規格(東京地区)	単価(東京地区)	備考
バックホウ(クローラ型) 標準型・排3 山積0.8/平積0.6m3	5.35%		バックホウ(クローラ型) 標準型・排3 山積0.8/平積0.6m3		MTPC00152 MTPT00152
普通作業員	18.32%		普通作業員		RTPC00002 RTPT00002
特殊作業員	5.44%		特殊作業員		RTPC00001 RTPT00001
運転手(特殊)	5.31%		運転手(特殊)		RTPC00006 RTPT00006
土木一般世話役	4.09%		土木一般世話役		RTPC00009 RTPT00009
角形じゃかごパネルタイプ GS-3,線径4.0(#8) 網目13cm,高さ50cm,幅120cm	29.14%		ふとんかご角形パネルタイプ GS-3線径4.0mm(#8)網目13cm,50cm×120cm		TTPC00036 TTPT00036
割くり石 200～150mm	23.46%		詰石割栗石 150-200mm		TTPC00007 TTPT00007
軽油 パトロール給油,2～4KL積載車給油	2.23%		軽油パトロール給油		TTPC00013 TTPT00013
その他(材料)			その他(材料)		EZ009

施工単価表

頁0 -0022

ふとんかご

設置

機械構成比:

5.35%

勞務構成比：

階段式 高さ50cm×幅120cm

33.16%

材料構成比：

61.49%

市場単価構成比:

0.00%

单第 0 -0012号表

1
標準単価：

m 当月
16,637.0000

[illegible]

施工単価表

頁0 -0023

止杭打込

SPK25040132

单第 0 -0013号表

1

本 当り

機械構成比:	0.00%	労務構成比:	72.78%	材料構成比:	27.22%	市場単価構成比:	0.00%	標準単価:	2,094.0000
--------	-------	--------	--------	--------	--------	----------	-------	-------	------------

[illegible]

暗渠排水

頁0 -0024

单第 0 -0014号表

10 m 当り

50mm 合成樹脂排水材

[illegible]

施工単価表

暗渠排水管

据付 波状管 50 ~ 150mm

機械構成比: 0.00%

労務構成比:

SPK25040093

ダブル 合成樹脂排水材 呼び径50mm

31.58%

材料構成比: 68.42%

市場単価構成比: 0.00%

単第 0 -0015号表

1
標準単価:

m 当り

937.5500

代表機労材規格(積算地区)	構成比	単価(積算地区)	代表機労材規格(東京地区)	単価(東京地区)	備考
普通作業員	21.67%		普通作業員		RTPC00002 RTPT00002
土木一般世話役	9.91%		土木一般世話役		RTPC00009 RTPT00009
合成樹脂排水材(高密度ポリエチレン管) <ダブル構造>内面平滑管(有孔・無孔) 呼び径50mm	68.42%		暗渠排水管 波状管 呼び径75mm 高密度ポリエチレン管(シングル構造)		TTPCD0251 TTPT00190
積算単価			積算単価		E9999
A=1 据付 C=1 50 ~ 150mm F=2 継手材料費不要 I=1 -(全ての費用)			B=3 波状管 D=12 ダブル 合成樹脂排水材 呼び径50mm G=1 -		

施工単価表

頁0 -0026

フィルター材

SPK25040094

単第 0 -0016号表

単粒度砕石 4号 30-20

1

m3 当り

機械構成比: 15.92% 労務構成比: 59.88% 材料構成比: 24.20% 市場単価構成比: 0.00% 標準単価: 7,288.4000

代表機材規格(積算地区)	構成比	単価(積算地区)	代表機材規格(東京地区)	単価(東京地区)	備考
バックホウ(クローラ型) 後方超小旋回・超低騒音・C機能・排2014 山積0.5/平積0.4m3,吊能力2.9t	15.61%		バックホウ(クローラ型) 後方超小旋回・超低騒音・C機能・排2014 山積0.5/平積0.4m3,吊能力2.9t		MTPC00175 MTPT00175
その他(機械)			その他(機械)		EK009
普通作業員	27.92%		普通作業員		RTPC00002 RTPT00002
運転手(特殊)	14.15%		運転手(特殊)		RTPC00006 RTPT00006
土木一般世話役	12.76%		土木一般世話役		RTPC00009 RTPT00009
特殊作業員	3.88%		特殊作業員		RTPC00001 RTPT00001
その他(労務)			その他(労務)		ER009
単粒度砕石4号 30～20mm	19.75%		再生クラッシャーラン RC-40		TTPCD0130 TTPT00008
軽油 パトロール給油,2～4KL積載車給油	4.37%		軽油パトロール給油		TTPC00013 TTPT00013

施工単価表

頁0 -0027

フィルター材

SPK25040094

单第 0 -0016号表

单粒度碎石 4号 30-20

1

m3 当り

機械構成比: 15.92%

勞務構成比: 59.88%

材料構成比: 24.20%

市場単価構成比:	0.00%
----------	-------

標準単価：

7,288.4000

[illegible]

施工単価表

路体(築堤)盛土・埋戻
施工幅員2.5m以上4.0m未満

SPKN2504004

単第 0 -0017号表

1 m3 当り

機械構成比: 15.30% 労務構成比: 76.16% 材料構成比: 8.54% 市場単価構成比: 0.00% 標準単価: 857.6000

代表機労材規格(積算地区)	構成比	単価(積算地区)	代表機労材規格(東京地区)	単価(東京地区)	備考
<賃>後方超小旋回バックハウ(クローラ型) 山積0.28m3(平積0.2) 排出ガス対策型(第1,2,3次基準値)低騒音	8.01%		バックハウ(クローラ型) [後方超小旋回型] 山積0.28m3(平積0.2m3)		KTPC00054 KTPT00054
<賃>振動ローラ(搭乗・コンバインド式) 質量3～4t 排出ガス対策型(第1,2次基準値)低騒音	7.29%		振動ローラ(舗装用) [搭乗式コンバインド型] 質量3～4t		KTPC00009 KTPT00009
運転手(特殊)	67.28%		運転手(特殊)		RTPC00006 RTPT00006
普通作業員	8.88%		普通作業員		RTPC00002 RTPT00002
軽油 パトロール給油,2～4KL積載車給油	8.54%		軽油パトロール給油		TTPC00013 TTPT00013
積算単価			積算単価		EP001
A=1 施工幅員2.5m以上4.0m未満					

施工単価表

頁0 -0029

搬入土

購入土（再生土）

ダンプトラック4t L=7.6km

单第 0 -0018号表

10

m3

当り

[illegible]

敷鉄板設置

施工単価表

单第 0 -0019号表

頁0 -0030

100

m2

当り

[illegible]

施工単価表

頁0 -0031

機-28_バックホウ運転(賃料)

クレーン付2.9t吊 山積0.8m3

单第 0 -0020号表

1 日 当り

[illegible]

敷鉄板撤去

施工単価表

单第 0 -0021号表

頁0 -0032

100

m2

当り

[illegible]

施工単価表

頁0 -0033

敷鉄板賃料

22 × 1524 × 3048, 802kg/枚

貸貸期間30日

单第 0 -0022号表

1 枚 当り

[illegible]

仮設材（敷鉄板）運搬

单第 0 -0023号表

頁0 -0034

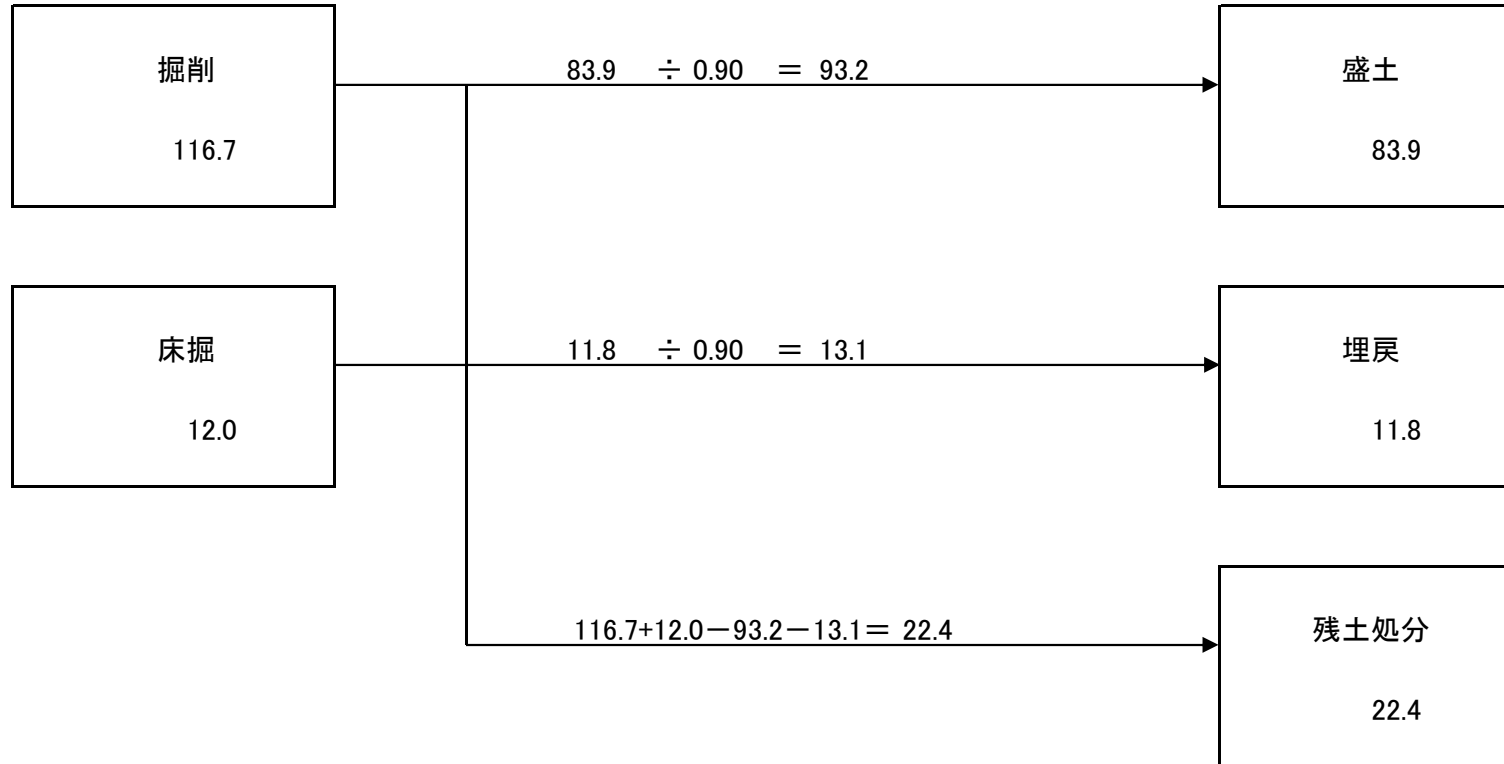
1 式 当り

[illegible]

1/204 農地 数量総括表

工種	種別	細別	規格	数量	単位	備考
土工						
	掘削	土砂	バックホウ0.28m ³ 級	116.7	m ³	
	盛土	砂質土	機械併用	83.9	m ³	
	法面整形	盛土部		106.0	m ²	
	残土運搬	土砂	4tダンプトラックL=7.6km	22.4	m ³	
	建設発生土処分	土砂	受入費	22.4	m ³	
畦畔工						
	畦畔築立			20.0	m	
法面工						
	床掘	土砂	バックホウ0.28m ³ 級	12.0	m ³	
	埋戻	砂質土		11.8	m ³	
	ふとんかご		500×1200×2000	40.0	m	
	止杭		杉丸太 φ9cm- L=1.5m	20	本	
	植生工	張芝		116.0	m ²	
排水工						
	暗渠排水		φ50mm	7.5	m	
仮設工						
	仮設盛土工	路体工		1.4	m ³	
	搬入土	購入土	4tダンプトラックL=7.6km	1.9	m ³	1.4/0.9*1.2
	仮設撤去工	掘削	小規模	1.4	m ³	
	残土	運搬・処分	4tダンプトラックL=7.6km	1.4	m ³	
	工事用道路	敷鉄板	W=3.0m L=5.8km	42.7	m	128.1m ²
			(28枚・22.46t)			(30日)

土 量 配 分 表



[illegible]

1/204 農地

[illegible]

1/204 農地

[illegible]

1/204 農地

[illegible]

1/204 農地

[illegible]

1/204 農地

[illegible]

1/204 農地

位置図

(34.540275 133.055354)



この図は、国土地理院地図を使用したものである。