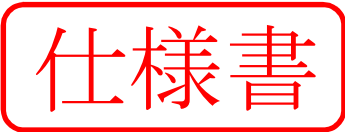


業 務 番 号							
設計年度	令和 6 年度	道路維持修繕業務委託（路線）主要地方道三原竹原線外 4 路線 県移譲交付金事業 三原市沼田東町兩名外					
施工月日	令和 年 月 日						
施工方法	委 託						
業務期間							
業 務 概 要				起 工 理 由			
側溝・擁壁・舗装等の補修 一式（委託延長 L = 3.2 km）				主要地方道及び一般県道の安全かつ円滑な交通の確保を図るため、 落下物等の処理、道路施設等の修繕及び道路除草を委託するもの			



特記仕様書

第1章 総則

第1節 適用

- 1 本特記仕様書は道路維持修繕業務委託（路線）主要地方道三原竹原線外4路線に適用する。
- 2 本特記仕様書に記載のない事項については、次によるものとする。
 - ・土木工事共通仕様書（令和5年8月）広島版
 - ・その他関連規格類
- 3 本特記仕様書において「工事」表記のものについては「委託」に読替えるものとする。

第2節 完成通知

受注者は、契約工期末日（工期の期日が土曜日、日曜日、祝日等に当たる場合は、その前日）までに工事を完成するとともに、監督員を通じて発注者に対し、完成通知書を提出するものとする。

第2章 一般施工

第1節 緊急対応時の施工体制確保について

本業務は、道路管理上における緊急対応を要する業務である。その為、受注者は如何なる状況でも発注者の指示があれば即時に対応できる体制を整え、常に確保すること。

第3章 施工条件

第1節 安全対策

- 1 工事中の安全確保 建設機械施工安全技術指針は、国土交通省大臣官房技術調査課長及び国土交通省総合政策局建設施工企画課長通知（平成17年3月31日）を参考とすること。
- 2 除草中の安全確保 必要に応じ、防護板等により、除草時の飛び石を防護し、第三者への危険を防止するものとする。
- 3 交通誘導員・警戒船・保安要員 交通に支障をきたす工事が生じた場合には、（原則、事前に）監督員と協議すること。

第2節 残土流用

- 1 流用土（工事内流用） 本工事の箇所ごとの施工により発生する土は、当該施工箇所ごとへの流用するように努めること。

第3節 建設副産物

- 1 建設発生土リサイクルプラント又は建設発生土受入地（一時たい積を含む。）
当該業務により発生する建設発生土は、建設発生土処分先一覧表に掲載されている建設発生土リサイクルプラント、建設発生土受入地又は建設発生土受入地（一時堆積）のいずれかに搬出するものとする。
また、積算上の搬出先として、建設発生土リサイクルプラント、建設発生土受入地又は建設発生土受入地（一時堆積）のうち、運搬費と受入費の合計が最も経済的になる次の施設を見込んでいる。したがって、正当な理由がある場合を除き残土処分に要する費用（単価）は変更しない。
搬出場所 山田建設株式会社リサイクルプラント
なお、業務発注後に明らかになったやむを得ない事情により、建設発生土処分先一覧表に掲載されている建設発生土リサイクルプラント又は建設発生土受入地（一時たい積を含む。）への搬出が困難となった場合は、発注者と元請業者が協議するものとする。
- 2 産業廃棄物の場外保管
当該工事により発生する産業廃棄物を事業場の外（建設工事現場以外の場所）において300m²以上の面積で保管する場合には、保管場所を所管する都道府県知事又は政令市長に事前の届出を行うこと。また、届出事項を変更する場合は事前に変更届を、保管をやめたときは30日以内に廃止届を提出すること。ただし、産業廃棄物処理業等の許可施設における保管は届出対象外とする。

第4節 一般廃棄物

- 1 **道路除草**（指定処分（B））
当該工事により発生する刈草は、次のとおり搬出するものとする。
搬出場所 三原市内の田畑及び受注者が管理するヤードで、次の条件を満たす場所。
 - ・田畑にあっては、耕作者が刈草を堆肥化して使用することを条件として受入れを承諾しているもの。
 - ・受注者が管理するヤードにあっては、刈草を一時保管あるいは堆肥化する間、目隠しフェンス等により良好に管理することができる場所。運搬距離 7.0キロメートルを計上している。
なお、工事発注後に明らかになったやむを得ない事情により上記の指定により難しい場合は、発注者と受注者が協議するものとする。
- 2 **動物死骸等**（三原市が許可する処分施設）
当該委託により発生する動物の死骸等は、「三原市が許可する処理施設」へ搬出するものとし、次の処分先を見込んでいる。
搬出場所 三原市八坂町地内の「三原市一般廃棄物最終処分場」
運搬距離 7.0キロメートル
受入条件
受入費用 平日の受入れ費用
提出調書等 提出を義務付ける
なお、委託発注後に明らかになったやむを得ない事情により、「三原市一般廃棄物最終処分場」への搬出が困難となった場合は、発注者と受注者が協議するものとする。
- 3 **倒木等（木くず）**（三原市が許可する処分施設）
当該委託により発生する倒木等の木くず類は、「三原市が許可する処理施設」へ搬出するものとし、次の処分先を見込んでいる。
搬出場所 三原市小泉町字窟堂山地内の「木材を受入れる再資源化施設」
運搬距離 12.3キロメートル
受入条件
受入費用 平日の受入れ費用
提出調書等 提出を義務付ける
なお、委託発注後に明らかになったやむを得ない事情により、「木材を受入れる再資源化施設」への搬出が困難となった場合は、発注者と受注者が協議するものとする。

第5節 その他

1 法定外の労災保険 の付保

- 1 受注者は、工事目的物及び工事材料（支給材料を含む。）等を設計図書に定めるところにより火災保険、建設工事保険その他の保険（これらに準じるものを含む。）に付さなければならない。
- 2 本工事において、受注者は法定外の労災保険に付さなければならない。
- 3 受注者は、法定外の労災保険の契約締結したときは、その証券又なこれに代わるものを速やかに監督職員に提示しなければならない。
- 4 法定外の労災保険は、政府の労働災害補償保険とは別に上乗せ給付等を行うことを目的とするものであり、（公財）建設業福祉共済団、（一社）建設業労災互助会、全日本火災共済協同組合連合会、（一社）全国労働保険事務組合連合会又は保険会社との間で、労働者災害補償保険法に基づいて契約を締結しているものとする。

第4章 設計金額

第1節 積算及び契約内容

1 場所打擁壁工

場所打擁壁工（構造物単位）の小型擁壁、重力式擁壁、もたれ式擁壁、逆T型擁壁、L型擁壁の数量は、つま先、かかと版、突起を含む擁壁本体コンクリートの数量（擁壁天端の壁高欄を除く）であり、型枠、足場（小型擁壁及び擁壁平均高さ2m以下の重力式擁壁は含まれていない）、コンクリート関係の費用を含んでいる。

また、雑工種として、基礎砕石、均しコンクリート、目地材、水抜パイプ、吸出防止材（点在）を計上しているが、現地の状況により不要となる場合及び擁壁本体コンクリート数量に変更がある場合以外は、数量の変更が生じても原則として設計変更の対象としない。

なお、雑工種の出来形管理及び品質管理については、仕様書及び図面にに基づき適切に実施すること。

2 交通誘導員

本業務の期間中、次の工種について交通誘導員の配置を見込んでいる。

道路維持			道路修繕					
路面清掃	路肩	2人/日	人力切崩し	礫質土	1人/日	表層工	車道部	2人/日
側溝清掃	蓋無し	2人/日	人力積込み	礫質土	1人/日	表層工	歩道部	1人/日
側溝清掃	C o 蓋有り	2人/日	舗装版切断	車道部	2人/日	表層工（オーバーレイ）	車道部	2人/日
側溝清掃	鋼蓋有り	2人/日	舗装版切断	歩道部	1人/日	小型標識撤去	路側・単柱	1人/日
道路除草	肩掛・防護無	2人/日	舗装版破砕積込み	車道部	2人/日	植生シート	肥料体無	1人/日
崩土除去	礫質土	1人/日	舗装版破砕積込み	歩道部	1人/日			

第5章 道路施設等維持修繕業務について

第1節 共通事項

1 提出書類

提出書類の規格は原則A-4とする。

2 打合せ方法

原則、工事打合せ簿を用いての打合せとする。

3 安全管理

飛び石、騒音等、周囲への安全配慮を十分に行い、道路利用者や近隣住民への事故が無いようにするものとする。しかし事故が起きた場合には人命救助を第一に誠実に対応し、遅滞なく監督員へ報告するものとする。

第2節 除草

1 施工範囲

除草幅は、切土側0.8m以下、盛土側0.5m以下を標準とする。
場所によっては監督員と協議し、利用者の安全が確保できるような範囲を除草するものとする。

2 除草後の廃棄物について

除草後の廃棄物は、リサイクルを第一に考え、堆肥化に積極的に取り組み、田畑等の受入先を三原市内で検討し、事前に搬出先を監督員と協議するものとする。また、運搬・堆肥化及び利用までの処理計画書を監督員に提出するものとする。

搬出後は受入確認書を整理し、適切に処理された事を確認したうえ、書面により監督員に報告するものとする。

広島県東部建設事務所の管理する道路で発生した一般廃棄物の処分については、「廃棄物の処理及び清掃に関する法律」を遵守し、いかなる場合でも野焼き又は、三原市の許可を受けた一般廃棄物処理施設以外での処理を行ってはならない。

3 報告

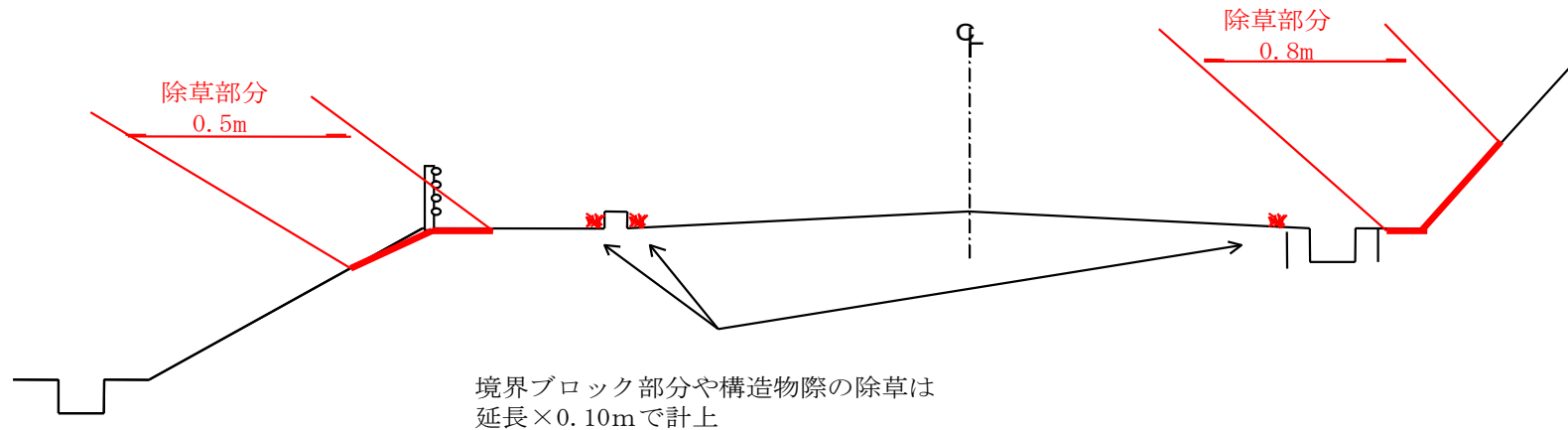
除草が全て完了した時点で速やかに施工数量を監督員へ報告するものとする。

4 出来形管理

位置図及び展開図を整理し、数量計算書を作成したうえ、監督員に提出するものとする。

5 写真撮影

施工後は、ポール等で除草幅が分かるように写真を撮影すること。また、左右の除草状況が分かるような全景写真を撮影すること。



第6章 その他

第1節

本特記仕様書及び設計図書に明示していない事項または、その内容に疑義が生じた場合は、監督員の指示を受けること。

工事数量総括表

費目・工種明細など	規格1・規格2	単位	数量	備考
本工事費				
道路維持		式	1	レベル1
巡視・巡回工		式	1	レベル2
道路巡回工		式	1	レベル3
通常巡回	現地調査・確認業務	式	1	レベル4
道路土工		式	1	レベル2
掘削工		式	1	レベル3
掘削	土砂 上記以外(小規模) 標準以外	m3	5	レベル4
土砂等運搬	小規模 土砂(岩塊・玉石混り土含む) DID区間有り 距離3.5km以下(3.0km超)	m3	5	レベル4
残土処理工		式	1	レベル3
道路清掃工		式	1	レベル2
路面清掃工		式	1	レベル3
路面清掃(機械清掃)	ブラシ式 リヤリフトダンプ 2.5m3級	km	22	レベル4
路面清掃(路肩部・人力)	塵埃量 普通	km	1	レベル4
排水施設清掃工		式	1	レベル3
側溝清掃(人力)	無蓋	m	10	レベル4
柵清掃	有蓋 土砂厚25cm未満	箇所	10	レベル4
除草工		式	1	レベル2

工事数量総括表

費目・工種明細など	規格1・規格2	単位	数量	備考
道路除草工		式	1	レベル3
道路除草(複合)	機械除草(肩掛式)・集草・積込運搬	m2	26,000	レベル4
応急処理工		式	1	レベル2
応急処理作業工		式	1	レベル3
応急作業	落下物・倒木等	式	1	レベル4
仮設工		式	1	レベル2
交通管理工		式	1	レベル3
交通誘導警備員		式	1	レベル4
道路修繕		式	1	レベル1
道路土工		式	1	レベル2
掘削工		式	1	レベル3
掘削	土砂 上記以外(小規模) 標準以外	m3	10	レベル4
土砂等運搬	小規模 土砂(岩塊・玉石混り土含む) DID区間有り 距離3.5km以下(3.0km超)	m3	10	レベル4
残土処理工		式	1	レベル3
舗装工		式	1	レベル2
舗装打換え工		式	1	レベル3
舗装版切断	アスファルト舗装版 アスファルト舗装版厚15cm以下	式	1	レベル4
舗装版破碎(小規模)	アスファルト舗装版	m2	50	レベル4

工事数量総括表

費目・工種明細など	規格1・規格2	単位	数量	備考
殻運搬	舗装版破碎 機械積込(小規模土工) DID区間有り 運搬距離3.5km以下(3.0km超)	m3	3	レベル4
殻処分	アスファルト殻	m3	3	レベル4
基層	平均幅員1.4m以上3.0m以下 1層当り平均仕上厚50mm	m2	10	レベル4
基層	平均幅員1.4m未満(1層平均50mm以下) 1層当り平均仕上厚50mm	m2	10	レベル4
表層	平均幅員1.4m以上3.0m以下 1層当り平均仕上厚50mm	m2	10	レベル4
表層	平均幅員1.4m未満 1層当り平均仕上厚50mm	m2	10	レベル4
オーバーレイ工		式	1	レベル3
表層(車道・路肩部)	平均幅員1.4m以上3.0m以下 1層当り平均仕上厚30mm	m2	10	レベル4
アスファルト舗装補修工		式	1	レベル3
パッチング	日施工量 0.3t未満 常温合材 袋(30kg入)	t	1	レベル4
排水構造物工		式	1	レベル2
側溝工		式	1	レベル3
プレキャストU型側溝	3種・300A	m	10	レベル4
側溝蓋	3種・300A	枚	20	レベル4
防護柵工		式	1	レベル2
路側防護柵工		式	1	レベル3
ガードレール	- 塗装品_Gr-C-4E [規]21m未満	m	5	レベル4
防止柵工		式	1	レベル3

工事数量総括表

費目・工種明細など	規格1・規格2	単位	数量	備考
転落(横断)防止柵	ビーム式・パネル式 [規]50m未満	m	5	レベル4
標識工		式	1	レベル2
小型標識工		式	1	レベル3
標識柱	単柱式 下地亜鉛メッキ+静電粉体塗装(白色) 柱径 60.5 [規]2基以下	基	1	レベル4
標識板	警戒・規制・指示・路線番号標識	基	1	レベル4
区画線工		式	1	レベル2
区画線工		式	1	レベル3
溶融式区画線	実線_15cm 排水性舗装用無	m	10	レベル4
溶融式区画線	実線_45cm 排水性舗装用無	m	10	レベル4
溶融式区画線	矢印・記号・文字_15cm換算 排水性舗装用無	m	10	レベル4
道路付属施設工		式	1	レベル2
道路付属物工		式	1	レベル3
視線誘導標	設置 - 両面反射 反射体_径 100以下 支柱径 34 [規]10本未満	本	2	レベル4
擁壁工		式	1	レベル2
場所打擁壁工(構造物単位)		式	1	レベル3
小型擁壁	擁壁平均高さ0.5m以上0.6m未満 18-8-40BB 基礎碎石有り	m3	1	レベル4
石・ブロック積(張)工		式	1	レベル2
Coブロック工(Coブロック積)		式	1	レベル3

工事数量総括表

費目・工種明細など	規格1・規格2	単位	数量	備考
コンクリートブロック基礎	18-8-40BB 基礎砕石有り	m	3	レベル4
コンクリートブロック積	滑面ブロック	m2	3	レベル4
法面工		式	1	レベル2
植生工		式	1	レベル3
人工張芝	張芝 幅100cm ワラ付	m2	5	レベル4
応急処理工		式	1	レベル2
応急処理作業工		式	1	レベル3
応急作業	人力	式	1	レベル4
構造物撤去工		式	1	レベル2
構造物取壊し工		式	1	レベル3
コンクリート構造物取壊し	人力	m3	1	レベル4
運搬処理工		式	1	レベル3
殻運搬	コンクリート殻	m3	1	レベル4
殻処分	コンクリート殻	m3	1	レベル4
仮設工		式	1	レベル2
交通管理工		式	1	レベル3
交通誘導警備員		式	1	レベル4
** 直接工事費 **				

工事数量総括表

費目・工種明細など	規格1・規格2	単位		数量	備考
共通仮設費率分					
** 共通仮設費計 **					
** 純工事費 **					
現場管理費					
** 工事原価 **					
一般管理費率分					
一般管理費計					
** 工事価格 **					
** 消費税相当額 **					
** 工事費計 **					

総括情報表

変更回数 適用単価地区 単価適用日 諸経費体系	0 59 三原市 00-06.01.01(0) 1 公共(一般)	凡例 Co … コンクリート As … アスファルト DT … ダンプトラック BH … バックハウ CC … クローラクレーン TC … トラッククレーン RTC… ラフテレーンクレーン
	当世代 13 道路維持工事 04 一般交通影響有り(2) 00 補正なし 00 補正なし 00 補正なし 00 補正なし 00 補正なし 00 補正なし 00 通常工事 0% 00 補正無し 03 補正しない	前世代
建設技能労働者や交通誘導員等の現場労働者にかかる経費として、労務費のほか各種経費（法定福利費の事業者負担額，労務管理費，安全訓練等に要する費用等）が必要であり，本積算ではこれらを現場管理費等の一部として率計上している。		

本工事費 内訳表

費目・工種・施工名称など	数量	単位	単価	金額	備考
本工事費					X1000
道路維持					Y1G01 レベル1
巡視・巡回工	1	式			Y1G0101 レベル2
道路巡回工	1	式			Y1G010101 レベル3
通常巡回 現地調査・確認業務	1	式			Y1G01010101 レベル4
現地調査・確認業務	1	式			V0004 00 単第0 -0001 表
道路土工	1	式			Y1G0102 レベル2
掘削工	1	式			Y1G010201 レベル3
掘削 土砂 上記以外(小規模) 標準以外	5	m3			Y1G01020101 レベル4

本工事費 内訳表

費目・工種・施工名称など	数量	単位	単価	金額	備考
掘削 土砂 上記以外(小規模) 標準以外	5	m3			SPK23040001 00 単第0 -0002 表
土砂等運搬 小規模 土砂(岩塊・玉石混り土含む) DID区間有り 距離3.5km以下(3.0km超)	5	m3			Y1G01020102レベル4
土砂等運搬 小規模 土砂(岩塊・玉石混り土含む) DID区間有り 距離3.5km以下(3.0km超)	5	m3			SPK23040002 00 単第0 -0003 表
残土処理工	1	式			Y1G010210 レベル3
残土等処分	5	m3			Y1G01021003レベル4
【直接工事費に含まれる処分費等】 「処分費等」の取扱いによる					#0041
投棄料	5	m3			F9003 00
道路清掃工	1	式			Y1G0119 レベル2
路面清掃工	1	式			Y1G011901 レベル3

本工事費 内訳表

費目・工種・施工名称など	数量	単位	単価	金額	備考
路面清掃(機械清掃) ブラシ式 リヤリフトダンプ 2.5m3級	22	km			Y1G01190101 レベル4
路面清掃工(機械清掃) ブラシ式 リヤリフトダンプ 2.5m3級 清掃車のみ	22	km			S2540 00 単第0 -0004 表
路面清掃(路肩部・人力) 塵埃量 普通	1	km			Y1G01190102 レベル4
路面清掃(路肩部・人力) 塵埃量 普通	1	km			SPK23040362 00 単第0 -0007 表
排水施設清掃工	1	式			Y1G011903 レベル3
側溝清掃(人力) 無蓋	10	m			Y1G01190301 レベル4
側溝清掃(人力清掃工) 無蓋	10	m			SPK23040364 00 単第0 -0008 表
柵清掃 有蓋 土砂厚25cm未満	10	箇所			Y1G01190305 レベル4
柵清掃(人力清掃工) 有蓋 土砂厚25cm未満	10	箇所			SPK23040365 00 単第0 -0009 表

本工事費 内訳表

費目・工種・施工名称など	数量	単位	単価	金額	備考
除草工					Y1G0121 レベル2
	1	式			
道路除草工					Y1G012101 レベル3
	1	式			
道路除草(複合) 機械除草(肩掛式)・集草・積込運搬					Y1G01210101 レベル4
	26,000	m2			
機械除草(肩掛式)・集草・積込運搬 ダンプトラック(オンロード・DE・2t積級) ダンプトラック運搬11.5km以下(6.5km超)					SPK23040358 00
	26,000	m2			単第0 -0010 表
応急処理工					Y1G0123 レベル2
	1	式			
応急処理作業工					Y1G012301 レベル3
	1	式			
応急作業 落下物・倒木等					Y1G01230101 レベル4
	1	式			
落下物処理業務					V0001 00
	30	回			単第0 -0011 表
倒木等処理業務					V0002 00
	5	回			単第0 -0013 表

本工事費 内訳表

費目・工種・施工名称など 【直接工事費に含まれる処分費等】 「処分費等」の取扱いによる	数量	単位	単価	金額	備考
					#0041
動物死骸処理等受入費 10kg/件以下 (一般廃棄物許可施設)	30	件			F9001 00
投棄料	5	m3			F9002 00
仮設工	1	式			Y1G0126 レベル2
交通管理工	1	式			Y1G012621 レベル3
交通誘導警備員	1	式			Y1G01262101 レベル4
交通誘導警備員B	78	人			R0369 00
道路修繕	1	式			Y1G02 レベル1
道路土工	1	式			Y1G0203 レベル2

本工事費 内訳表

費目・工種・施工名称など	数量	単位	単価	金額	備考
掘削工					Y1G020301 レベル3
	1	式			
掘削 土砂 上記以外(小規模) 標準以外					Y1G02030101 レベル4
	10	m3			
掘削 土砂 上記以外(小規模) 標準以外					SPK23040001 00
	10	m3			単第0 -0002 表
土砂等運搬 小規模 土砂(岩塊・玉石混り土含む) DID区間有り 距離3.5km以下(3.0km超)					Y1G02030102 レベル4
	10	m3			
土砂等運搬 小規模 土砂(岩塊・玉石混り土含む) DID区間有り 距離3.5km以下(3.0km超)					SPK23040002 00
	10	m3			単第0 -0003 表
残土処理工					Y1G020310 レベル3
	1	式			
残土等処分					Y1G02031003 レベル4
	10	m3			
【直接工事費に含まれる処分費等】 「処分費等」の取扱いによる					#0041
投棄料					F9003 00
	10	m3			

本工事費 内訳表

費目・工種・施工名称など	数量	単位	単価	金額	備考
舗装工					Y1G0204 レベル2
	1	式			
舗装打換え工					Y1G020402 レベル3
	1	式			
舗装版切断 アスファルト舗装版 アスファルト舗装版厚15cm以下					Y1G02040201 レベル4
	10	m			
舗装版切断 アスファルト舗装版 アスファルト舗装版厚15cm以下					SPK23040306 00
	10	m			単第0 -0014 表
舗装版破碎(小規模) アスファルト舗装版					Y1G02040203 レベル4
	50	m2			
舗装版破碎積込(小規模土工)					SPK23040018 00
	50	m2			単第0 -0015 表
殻運搬 舗装版破碎 機械積込(小規模土工) DID区間有り 運搬距離3.5km以下(3.0km超)					Y1G02040205 レベル4
	3	m3			
殻運搬 舗装版破碎 DID区間有り 運搬距離3.5km以下(3.0km超)					SPK23040152 00
	3	m3			単第0 -0016 表
殻処分 アスファルト殻					Y1G02040206 レベル4
	3	m3			

本工事費 内訳表

費目・工種・施工名称など 【直接工事費に含まれる処分費等】 「処分費等」の取扱いによる	数量	単位	単価	金額	備考
					#0041
アスファルト殻受入費 再生工場搬入					F9004 00
	6	t			
基層 平均幅員1.4m以上3.0m以下 1層当り平均仕上厚50mm					Y1G02040209レベル4
	10	m2			
基層(車道・路肩部) 平均幅員1.4m以上3.0m以下 1層当り平均仕上厚50mm					SPK23040239 00
	10	m2			単第0 -0017 表
基層 平均幅員1.4m未満(1層平均50mm以下) 1層当り平均仕上厚50mm					Y1G02040209レベル4
	10	m2			
基層(車道・路肩部) 平均幅員1.4m未満(1層平均50mm以下) 1層当り平均仕上厚50mm					SPK23040239 00
	10	m2			単第0 -0018 表
表層 平均幅員1.4m以上3.0m以下 1層当り平均仕上厚50mm					Y1G02040211レベル4
	10	m2			
表層(車道・路肩部) 平均幅員1.4m以上3.0m以下 1層当り平均仕上厚50mm					SPK23040241 00
	10	m2			単第0 -0019 表
表層 平均幅員1.4m未満 1層当り平均仕上厚50mm					Y1G02040211レベル4
	10	m2			

本工事費 内訳表

費目・工種・施工名称など	数量	単位	単価	金額	備考
表層(車道・路肩部) 平均幅員1.4m未満(1層平均50mm以下) 1層当り平均仕上厚50mm	10	m2			SPK23040241 00 単第0 -0020 表
オーバーレイ工	1	式			Y1G020404 レベル3
表層(車道・路肩部) 平均幅員1.4m以上3.0m以下 1層当り平均仕上厚30mm	10	m2			Y1G02040405 レベル4
表層(車道・路肩部) 平均幅員1.4m以上3.0m以下 1層当り平均仕上厚30mm	10	m2			SPK23040241 00 単第0 -0021 表
アスファルト舗装補修工	1	式			Y1G020405 レベル3
パッチング 日施工量 0.3t未満 常温合材 袋(30kg入)	1	t			Y1G02040501 レベル4
常温合材補修工 日施工量 0.3t未満 常温合材 袋(30kg入)	1	t			S3030059 00 単第0 -0022 表
排水構造物工	1	式			Y1G0205 レベル2
側溝工	1	式			Y1G020503 レベル3

本工事費 内訳表

費目・工種・施工名称など	数量	単位	単価	金額	備考
プレキャストU型側溝 3種・300A	10	m			Y1G02050311 レベル4
U型側溝 落ちふた式U形側溝(JIS_A_5372)3種 300A[300×300×2000]	10	m			SDT00013 00 単第0 -0023 表
側溝蓋 3種・300A	20	枚			Y1G02050314 レベル4
蓋版 落ちふた式U形側溝(JIS_A_5372)3種ふた 300[412×95×500]	20	枚			SDT00017 00 単第0 -0024 表
防護柵工	1	式			Y1G0207 レベル2
路側防護柵工	1	式			Y1G020701 レベル3
ガードレール - 塗装品_Gr-C-4E [規]21m未満	5	m			Y1G02070101 レベル4
防護柵設置工(Gr) 土中建込 - 塗装品_Gr-C-4E [規]21m未満	5	m			SS000121 00 単第0 -0025 表
防止柵工	1	式			Y1G020703 レベル3

本工事費 内訳表

費目・工種・施工名称など	数量	単位	単価	金額	備考
転落(横断)防止柵 ビーム式・パネル式 [規]50m未満	5	m			Y1G02070305 レベル4
横断・転落防止柵 土中建込 ビーム式・パネル式 [規]50m未満 転落防止柵-標準品-4段ビーム型,白色	5	m			SS000141 00 単第0 -0026 表
標識工	1	式			Y1G0208 レベル2
小型標識工	1	式			Y1G020801 レベル3
標識柱 単柱式 下地亜鉛メッキ+静電粉体塗装(白色) 柱径 60.5 [規]2基以下	1	基			Y1G02080101 レベル4
標識柱・基礎設置(路側式)[単柱式・複柱式] 単柱式 下地亜鉛メッキ+静電粉体塗装(白色) 柱径 60.5 [規]2基以下	1	基			SS000067 00 単第0 -0027 表
標識板 警戒・規制・指示・路線番号標識	1	基			Y1G02080102 レベル4
標識板設置 警戒・規制・指示・路線番号標識 [規]2基以下	1	基			SS000223 00 単第0 -0028 表
区画線工	1	式			Y1G0209 レベル2

本工事費 内訳表

費目・工種・施工名称など	数量	単位	単価	金額	備考
区画線工					Y1G020901 レベル3
	1	式			
溶融式区画線 実線_15cm 排水性舗装用無					Y1G02090101 レベル4
	10	m			
区画線設置(溶融式) 実線_15cm					SDT00001 00
	10	m			単第0 -0029 表
溶融式区画線 実線_45cm 排水性舗装用無					Y1G02090101 レベル4
	10	m			
区画線設置(溶融式) 実線_45cm					SDT00001 00
	10	m			単第0 -0030 表
溶融式区画線 矢印・記号・文字_15cm換算 排水性舗装用無					Y1G02090101 レベル4
	10	m			
区画線設置(溶融式) 矢印・記号・文字_15cm換算					SDT00001 00
	10	m			単第0 -0031 表
道路付属施設工					Y1G0211 レベル2
	1	式			
道路付属物工					Y1G021102 レベル3
	1	式			

本工事費 内訳表

費目・工種・施工名称など	数量	単位	単価	金額	備考
視線誘導標 設置 - 両面反射 反射体_径 100以下 支柱径 34 [規]10本未満	2	本			Y1G02110201 レベル4
視線誘導標(土中建込用) 設置 - 両面反射 反射体_径 100以下 支柱径 34 [規]10本未満	2	本			SS000077 00 単第0 -0032 表
擁壁工	1	式			Y1G0213 レベル2
場所打擁壁工(構造物単位)	1	式			Y1G021303 レベル3
小型擁壁 擁壁平均高さ0.5m以上0.6m未満 18-8-40BB 基礎砕石有り	1	m3			Y1G02130301 レベル4
小型擁壁 擁壁平均高さ0.5m以上0.6m未満 18-8-40BB 基礎砕石有り	1	m3			SPK23040069 00 単第0 -0033 表
石・ブロック積(張)工	1	式			Y1G0214 レベル2
Coブロック工(Coブロック積)	1	式			Y1G021403 レベル3
コンクリートブロック基礎 18-8-40BB 基礎砕石有り	3	m			Y1G02140301 レベル4

本工事費 内訳表

費目・工種・施工名称など	数量	単位	単価	金額	備考
現場打基礎コンクリート 18-8-40BB 基礎砕石有り	0.3	m3			SPK23040049 00 単第0 -0034 表
コンクリートブロック積 滑面ブロック	3	m2			Y1G02140305レベル4
コンクリートブロック積工(練積) 滑面ブロック 18-8-40BB	3	m2			SDT00039 00 単第0 -0035 表
法面工	1	式			Y1G0216 レベル2
植生工	1	式			Y1G021601 レベル3
人工張芝 張芝 幅100cm ワラ付	5	m2			Y1G02160111レベル4
人工張芝 張芝 幅100cm ワラ付	5	m2			SPK23040033 00 単第0 -0036 表
応急処理工	1	式			Y1G0227 レベル2
応急処理作業工	1	式			Y1G022701 レベル3

本工事費 内訳表

費目・工種・施工名称など	数量	単位	単価	金額	備考
応急作業 人力	1	式			Y1G02270101 レベル4
掘削 土砂 現場制約あり	1	m3			SPK23040001 00 単第0 -0037 表
構造物撤去工	1	式			Y1G0228 レベル2
構造物取壊し工	1	式			Y1G022806 レベル3
コンクリート構造物取壊し 人力	1	m3			Y1G02280601 レベル4
構造物とりこわし工(無筋構造物) 人力施工	1	m3			SDT00031 00 単第0 -0038 表
運搬処理工	1	式			Y1G022816 レベル3
殻運搬 コンクリート殻	1	m3			Y1G02281601 レベル4
殻運搬 Co(無筋)構造物とりこわし DID区間有り 運搬距離14.4km以下(10.9km超)	1	m3			SPK23040152 00 単第0 -0039 表

本工事費 内訳表

費目・工種・施工名称など	数量	単位	単価	金額	備考
殻処分 コンクリート殻	1	m3			Y1G02281602レベル4
【直接工事費に含まれる処分費等】 「処分費等」の取扱いによる					#0041
コンクリート殻受入費 再生工場搬入	2	t			F9005 00
仮設工	1	式			Y1G0230 レベル2
交通管理工	1	式			Y1G023021 レベル3
交通誘導警備員	1	式			Y1G02302101レベル4
交通誘導警備員B	6	人			R0369 00
** 直接工事費 ** #0020計=支給品等(材料),無償貸付					
共通仮設費率分					Z0019

本工事費 内訳表

費目・工種・施工名称など	数量	単位	単価	金額	備考
計算情報..... 対象額..... 率.....					
** 共通仮設費計 **					
** 純工事費 **					
現場管理費 計算情報..... 対象額..... 率.....					
** 工事原価 **					
一般管理费率分 計算情報..... 対象額..... 率.....					前払補正率...
一般管理費計					
** 工事価格 **					
** 消費税相当額 ** 計算情報..... 対象額..... 率.....					

施工単価表

掘削

SPK23040001

単第0 -0002 表

土砂 上記以外(小規模)

標準以外

1

m3 当り

機械構成比: 21.98% 労務構成比:

69.33%

材料構成比: 8.69%

市場単価構成比: 0.00%

標準単価:

2,434.50000

代表機材規格(積算地区)	構成比	単価(積算地区)	代表機材規格(東京地区)	単価(東京地区)	備考
小型バックホウ(クローラ型) 標準型・排2 山積0.13/平積0.10m3	21.98%		小型バックホウ(クローラ型) 標準型・排2 山積0.13/平積0.10m3		MTPC00077 MTPT00077
運転手(特殊)	69.33%		運転手(特殊)		RTPC00006 RTPT00006
軽油 パトロール給油, 2~4KL積載車給油	8.69%		軽油パトロール給油		TTPC00013 TTPT00013
積算単価			積算単価		EP001
A=1 土砂 E=8 標準以外			B=5 上記以外(小規模)		

施工単価表

土砂等運搬

SPK23040002

単第0 -0003 表

小規模 土砂(岩塊・玉石混り土含む)

DID区間有り 距離3.5km以下(3.0km超)

1

m3 当り

機械構成比: 19.19% 労務構成比:

71.06% 材料構成比: 9.75%

市場単価構成比: 0.00%

標準単価:

2,672.90000

代表機材規格(積算地区)	構成比	単価(積算地区)	代表機材規格(東京地区)	単価(東京地区)	備考
ダンプトラック[オンロード・ディーゼル] 2t積級 (タイヤ損耗費及び補修費(良好)を含む)	19.19%		ダンプトラック[オンロード・ディーゼル] 2t積級 (タイヤ損耗費及び補修費(良好)を含む)		MTPC00016T1 MTPT00016T1
運転手(一般)	71.06%		運転手(一般)		RTPC00007 RTPT00007
軽油 パトロール給油,2~4KL積載車給油	9.75%		軽油パトロール給油		TTPC00013 TTPT00013
積算単価			積算単価		EP001
A=2 小規模 C=1 土砂(岩塊・玉石混り土含む) F=17 距離3.5km以下(3.0km超)			B=6 バックホウ山積0.13m3(平積0.1m3) D=2 DID区間有り		

施工単価表

路面清掃工(機械清掃)

S2540

単第0 -0004 表

ブラシ式 リヤリフトダンプ 2.5m3級

清掃車のみ

1

km 当り

名称・規格など	数量	単位	単価	金額	備考
土木一般世話役	0.030	人			
普通作業員	0.045	人			
路面清掃車運転 ブラシ式 リヤリフトダンプ2.5m3級	0.256	時間			単第0-0005 表
ダンプトラック運転 オンロード・ディーゼル・4 t 積級	0.256	時間			単第0-0006 表
諸雑費	19	%			#09
*** 単位当たり ***	1	km			
A=3 C=0.34 E=1 G=1	ブラシ式 リヤリフトダンプ 塵埃量 (m3/km) 清掃車のみ ダンプトラック(4t積級)あり	2.5m3級	B=10.9 D=0 F=6 H=1	清掃延長 L(km) 移動距離 L'(km) 散水車なし 業者持込	

施工単価表

機械除草(肩掛式)・集草・積込運搬
 ダンプトラック(オンロード・DE・2t積級)
 機械構成比: 1.43% 労務構成比:

SPK23040358

ダンプトラック運搬11.5km以下(6.5km超)

単第0 -0010 表

1 m2 当り
 標準単価: 134.82000

代表機材規格(積算地区)	構成比	単価(積算地区)	代表機材規格(東京地区)	単価(東京地区)	備考
ダンプトラック[オンロード・ディーゼル] 2t積級 (タイヤ損耗費及び補修費(良好)を含む)	1.09%		ダンプトラック[オンロード・ディーゼル] 2t積級 (タイヤ損耗費及び補修費(良好)を含む)		MTPC00016T1 MTPT00016T1
草刈機 肩掛式 カッタ径 255mm	0.33%		草刈機 肩掛式 カッタ径 255mm		MTPC00114 MTPT00114
その他(機械)			その他(機械)		EK009
普通作業員	49.65%		普通作業員		RTPC00002 RTPT00002
特殊作業員	34.31%		特殊作業員		RTPC00001 RTPT00001
土木一般世話役	7.86%		土木一般世話役		RTPC00009 RTPT00009
運転手(一般)	3.50%		運転手(一般)		RTPC00007 RTPT00007
その他(労務)			その他(労務)		ER009
軽油 パトロール給油,2~4KL積載車給油	0.50%		軽油パトロール給油		TTPC00013 TTPT00013

施工単価表

舗装版切断

SPK23040306

単第0 -0014 表

アスファルト舗装版

アスファルト舗装版厚15cm以下

1

m 当り

機械構成比: 6.05%

労務構成比:

55.50%

材料構成比: 38.45%

市場単価構成比: 0.00%

標準単価:

580.65000

代表機労材規格(積算地区)	構成比	単価(積算地区)	代表機労材規格(東京地区)	単価(東京地区)	備考
コンクリートカッタ バキューム式・湿式 切削深20cm級ブレード径 56cm	4.09%		コンクリートカッタ バキューム式・湿式 切削深20cm級ブレード径 56cm		MTPC00056 MTPT00056
その他(機械)			その他(機械)		EK009
特殊作業員	19.28%		特殊作業員		RTPC00001 RTPT00001
土木一般世話役	9.90%		土木一般世話役		RTPC00009 RTPT00009
普通作業員	8.33%		普通作業員		RTPC00002 RTPT00002
その他(労務)			その他(労務)		ER009
コンクリートカッタブレード 自走式切断機用 径56cm(22インチ)	35.21%		コンクリートカッタブレード 自走式切断機用 径56cm(22インチ)		TTPC00015 TTPT00015
ガソリン,レギュラー スタンド渡し,スタンド給油	2.19%		ガソリンレギュラースタンド		TTPC00014 TTPT00014
その他(材料)			その他(材料)		EZ009

施工単価表

舗装版破碎積込(小規模土工)

SPK23040018

単第0 -0015 表

機械構成比: 21.98% 労務構成比: 69.33% 材料構成比: 8.69% 市場単価構成比: 0.00% 標準単価: 1,587.70000

代表機材規格(積算地区)	構成比	単価(積算地区)	代表機材規格(東京地区)	単価(東京地区)	備考
小型バックホウ(クローラ型) 標準型・排2 山積0.13/平積0.10m3	21.98%		小型バックホウ(クローラ型) 標準型・排2 山積0.13/平積0.10m3		MTPC00077 MTPT00077
運転手(特殊)	69.33%		運転手(特殊)		RTPC00006 RTPT00006
軽油 パトロール給油,2~4KL積載車給油	8.69%		軽油パトロール給油		TTPC00013 TTPT00013
積算単価			積算単価		EP001
A=1 -(全ての費用)					

施工単価表

頁0 -0037

殻運搬

舗装版破碎

機械構成比: 19.19% 労務構成比: 71.06%

SPK23040152

DID区間有り 運搬距離3.5km以下(3.0km超)

材料構成比: 9.75%

単第0 -0016 表

1
標準単価:

m3 当り

3,474.80000

代表機材規格(積算地区)	構成比	単価(積算地区)	代表機材規格(東京地区)	単価(東京地区)	備考
ダンプトラック[オンロード・ディーゼル] 2t積級 (タイヤ損耗費及び補修費(良好)を含む)	19.19%		ダンプトラック[オンロード・ディーゼル] 2t積級 (タイヤ損耗費及び補修費(良好)を含む)		MTPC00016T1 MTPT00016T1
運転手(一般)	71.06%		運転手(一般)		RTPC00007 RTPT00007
軽油 パトロール給油,2~4KL積載車給油	9.75%		軽油パトロール給油		TTPC00013 TTPT00013
積算単価			積算単価		EP001
A=3 舗装版破碎 C=2 DID区間有り E=1 -(全ての費用)			B=4 機械積込(小規模土工) D=17 運搬距離3.5km以下(3.0km超)		

施工単価表

基層(車道・路肩部)
平均幅員1.4m以上3.0m以下

SPK23040239

単第0 -0017 表

1層当り平均仕上厚50mm

1

m2 当り

機械構成比: 2.12% 労務構成比: 17.26%

材料構成比: 80.62%

市場単価構成比: 0.00%

標準単価:

1,464.80000

代表機労材規格(積算地区)	構成比	単価(積算地区)	代表機労材規格(東京地区)	単価(東京地区)	備考
<賃>アスファルトフィニッシャ(ホイール型) 舗装幅1.4~3.0m 排出ガス対策型(第1,2次基準値)低騒音	1.36%		アスファルトフィニッシャ [ホイール型] 舗装幅1.4~3.0m		KTPC00059 KTPT00059
<賃>振動ローラ(搭乗・コンバインド式) 質量3~4t 排出ガス対策型(第1,2次基準値)低騒音	0.27%		振動ローラ(舗装用) [搭乗式コンバインド型] 質量3~4t		KTPC00009 KTPT00009
<賃>タイヤローラ 質量3~4t 排出ガス対策型(第1,2次基準値)低騒音	0.25%		タイヤローラ 質量3~4t		KTPC00057 KTPT00057
その他(機械)			その他(機械)		EK009
普通作業員	5.86%		普通作業員		RTPC00002 RTPT00002
特殊作業員	4.05%		特殊作業員		RTPC00001 RTPT00001
運転手(特殊)	3.98%		運転手(特殊)		RTPC00006 RTPT00006
土木一般世話役	1.39%		土木一般世話役		RTPC00009 RTPT00009
その他(労務)			その他(労務)		ER009

施工単価表

基層(車道・路肩部)
平均幅員1.4m以上3.0m以下

SPK23040239

単第0 -0017 表

1層当り平均仕上厚50mm

1

m2 当り

機械構成比: 2.12% 労務構成比: 17.26%

材料構成比: 80.62%

市場単価構成比: 0.00%

標準単価:

1,464.80000

代表機材規格(積算地区)	構成比	単価(積算地区)	代表機材規格(東京地区)	単価(東京地区)	備考
再生加熱アスファルト混合物 再生粗粒度(20)	72.17%		再生粗粒度As混合物(20) [標準数量]平均仕上り厚50mm		TTPC00023 TTPT00281
アスファルト乳剤(JISK2208) アスファルト乳剤(浸透用) PK-3プライムコート用	8.04%		アスファルト乳剤(JISK2208) アスファルト乳剤(浸透用) PK-3プライムコート用		TTPC00026 TTPT00026
軽油 パトロール給油,2~4KL積載車給油	0.37%		軽油パトロール給油		TTPC00013 TTPT00013
その他(材料)			その他(材料)		EZ009
積算単価			積算単価		E9999
A=3 平均幅員1.4m以上3.0m以下 C=8 再生粗粒度アスコン(20) G=1 - I=1 -(全ての費用)			B=50 1層当り平均仕上り厚(mm) E=2 PK-3 H=1 -		
【アスファルト混合物単価】 1層当り平均仕上り厚(mm)/1000*(アスファルト混合物単価(円)+各種割増合計値) 1層当り平均仕上り厚(mm):50.000(mm)					

施工単価表

頁0 -0040

基層(車道・路肩部)

SPK23040239

単第0 -0018 表

平均幅員1.4m未満(1層平均50mm以下)

1層当り平均仕上厚50mm

1

m2 当り

機械構成比: 0.52% 労務構成比:

48.89%

材料構成比: 50.59%

市場単価構成比: 0.00%

標準単価:

2,336.40000

代表機労材規格(積算地区)	構成比	単価(積算地区)	代表機労材規格(東京地区)	単価(東京地区)	備考
振動ローラ(舗装用) ハンドガイド式 運転質量0.5~0.6t	0.29%		振動ローラ(舗装用) ハンドガイド式 運転質量0.5~0.6t		MTPC00047 MTPT00047
振動コンパクト 前進型 運転質量40~60kg	0.16%		振動コンパクト 前進型 運転質量40~60kg		MTPC00049 MTPT00049
その他(機械)			その他(機械)		EK009
特殊作業員	21.99%		特殊作業員		RTPC00001 RTPT00001
普通作業員	15.27%		普通作業員		RTPC00002 RTPT00002
土木一般世話役	4.53%		土木一般世話役		RTPC00009 RTPT00009
その他(労務)			その他(労務)		ER009
再生加熱アスファルト混合物 再生粗粒度(20)	45.26%		再生粗粒度As混合物(20) [標準数量]平均仕上り厚50mm		TTPC00023 TTPT00281
アスファルト乳剤(JISK2208) アスファルト乳剤(浸透用) PK-3プライムコート用	5.04%		アスファルト乳剤(JISK2208) アスファルト乳剤(浸透用) PK-3プライムコート用		TTPC00026 TTPT00026

施工単価表

基層(車道・路肩部)

SPK23040239

単第0 -0018 表

平均幅員1.4m未満(1層平均50mm以下)

1層当り平均仕上厚50mm

1

m2 当り

機械構成比: 0.52% 労務構成比:

48.89%

材料構成比: 50.59%

市場単価構成比: 0.00%

標準単価:

2,336.40000

代表機材規格(積算地区)	構成比	単価(積算地区)	代表機材規格(東京地区)	単価(東京地区)	備考
ガソリン,レギュラー スタンド渡し,スタンド給油	0.21%		ガソリンレギュラースタンド		TTPC00014 TTPT00014
軽油 パトロール給油,2~4KL積載車給油	0.04%		軽油パトロール給油		TTPC00013 TTPT00013
その他(材料)			その他(材料)		EZ009
積算単価			積算単価		E9999
A=1 平均幅員1.4m未満(1層平均50mm以下) C=8 再生粗粒度アスコン(20) G=1 - I=1 -(全ての費用)			B=50 1層当り平均仕上り厚(mm) E=2 PK-3 H=1 -		
【アスファルト混合物単価】 1層当り平均仕上り厚(mm)/1000*(アスファルト混合物単価(円)+各種割増合計値) 1層当り平均仕上り厚(mm):50.000(mm)					

施工単価表

頁0 -0042

表層(車道・路肩部)
平均幅員1.4m以上3.0m以下

SPK23040241

単第0 -0019 表

1層当り平均仕上厚50mm

1

m2 当り

機械構成比: 1.92% 労務構成比: 15.52%

材料構成比: 82.56%

市場単価構成比: 0.00%

標準単価:

1,628.20000

代表機労材規格(積算地区)	構成比	単価(積算地区)	代表機労材規格(東京地区)	単価(東京地区)	備考
<賃>アスファルトフィニッシャ(ホイール型) 舗装幅1.4~3.0m 排出ガス対策型(第1,2次基準値)低騒音	1.22%		アスファルトフィニッシャ [ホイール型] 舗装幅1.4~3.0m		KTPC00059 KTPT00059
<賃>振動ローラ(搭乗・コンバインド式) 質量3~4t 排出ガス対策型(第1,2次基準値)低騒音	0.25%		振動ローラ(舗装用) [搭乗式コンバインド型] 質量3~4t		KTPC00009 KTPT00009
<賃>タイヤローラ 質量3~4t 排出ガス対策型(第1,2次基準値)低騒音	0.23%		タイヤローラ 質量3~4t		KTPC00057 KTPT00057
その他(機械)			その他(機械)		EK009
普通作業員	5.27%		普通作業員		RTPC00002 RTPT00002
特殊作業員	3.64%		特殊作業員		RTPC00001 RTPT00001
運転手(特殊)	3.58%		運転手(特殊)		RTPC00006 RTPT00006
土木一般世話役	1.25%		土木一般世話役		RTPC00009 RTPT00009
その他(労務)			その他(労務)		ER009

施工単価表

表層(車道・路肩部)
平均幅員1.4m以上3.0m以下

SPK23040241

単第0 -0019 表

1層当り平均仕上厚50mm

1

m2 当り

機械構成比: 1.92% 労務構成比: 15.52%

材料構成比: 82.56%

市場単価構成比: 0.00%

標準単価:

1,628.2000

代表機材規格(積算地区)	構成比	単価(積算地区)	代表機材規格(東京地区)	単価(東京地区)	備考
再生加熱アスファルト混合物 再生密粒度(20)	74.96%		密粒度As混合物(20) [標準数量]平均仕上り厚50mm		TTPCD0038 TTPT00284
アスファルト乳剤(JISK2208) アスファルト乳剤(浸透用) PK-3プライムコート用	7.23%		アスファルト乳剤(JISK2208) アスファルト乳剤(浸透用) PK-3プライムコート用		TTPC00026 TTPT00026
軽油 パトロール給油,2~4KL積載車給油	0.33%		軽油パトロール給油		TTPC00013 TTPT00013
その他(材料)			その他(材料)		EZ009
積算単価			積算単価		E9999
A=3 平均幅員1.4m以上3.0m以下 C=6 再生密粒度アスファルト混合物(20) G=1 - I=1 -(全ての費用)			B=50 1層当り平均仕上り厚(mm) E=2 PK-3 H=1 -		
【アスファルト混合物単価】 1層当り平均仕上り厚(mm)/1000*(アスファルト混合物単価(円)+各種割増合計値) 1層当り平均仕上り厚(mm):50.000(mm)					

施工単価表

表層(車道・路肩部)

SPK23040241

単第0 -0020 表

平均幅員1.4m未満(1層平均50mm以下)

1層当り平均仕上厚50mm

1

m2 当り

機械構成比: 0.49% 労務構成比:

45.71%

材料構成比: 53.80%

市場単価構成比: 0.00%

標準単価:

2,499.80000

代表機労材規格(積算地区)	構成比	単価(積算地区)	代表機労材規格(東京地区)	単価(東京地区)	備考
振動ローラ(舗装用) ハンドガイド式 運転質量0.5~0.6t	0.27%		振動ローラ(舗装用) ハンドガイド式 運転質量0.5~0.6t		MTPC00047 MTPT00047
振動コンパクト 前進型 運転質量40~60kg	0.15%		振動コンパクト 前進型 運転質量40~60kg		MTPC00049 MTPT00049
その他(機械)			その他(機械)		EK009
特殊作業員	20.56%		特殊作業員		RTPC00001 RTPT00001
普通作業員	14.27%		普通作業員		RTPC00002 RTPT00002
土木一般世話役	4.24%		土木一般世話役		RTPC00009 RTPT00009
その他(労務)			その他(労務)		ER009
再生加熱アスファルト混合物 再生密粒度(20)	48.82%		密粒度As混合物(20) [標準数量]平均仕上り厚50mm		TTPCD0038 TTPT00284
アスファルト乳剤(JISK2208) アスファルト乳剤(浸透用) PK-3プライムコート用	4.71%		アスファルト乳剤(JISK2208) アスファルト乳剤(浸透用) PK-3プライムコート用		TTPC00026 TTPT00026

施工単価表

表層(車道・路肩部)

SPK23040241

単第0 -0020 表

平均幅員1.4m未満(1層平均50mm以下)

1層当り平均仕上厚50mm

1

m2 当り

機械構成比: 0.49% 労務構成比:

45.71%

材料構成比: 53.80%

市場単価構成比: 0.00%

標準単価:

2,499.80000

代表機材規格(積算地区)	構成比	単価(積算地区)	代表機材規格(東京地区)	単価(東京地区)	備考
ガソリン,レギュラー スタンド渡し,スタンド給油	0.19%		ガソリンレギュラースタンド		TTPC00014 TTPT00014
軽油 パトロール給油,2~4KL積載車給油	0.04%		軽油パトロール給油		TTPC00013 TTPT00013
その他(材料)			その他(材料)		EZ009
積算単価			積算単価		E9999
A=1 平均幅員1.4m未満(1層平均50mm以下) C=6 再生密粒度アスファルト混合物(20) G=1 - I=1 -(全ての費用)			B=50 1層当り平均仕上り厚(mm) E=2 PK-3 H=1 -		
【アスファルト混合物単価】 1層当り平均仕上り厚(mm)/1000*(アスファルト混合物単価(円)+各種割増合計値) 1層当り平均仕上り厚(mm):50.000(mm)					

施工単価表

表層(車道・路肩部)
平均幅員1.4m以上3.0m以下

SPK23040241

単第0 -0021 表

1層当り平均仕上厚30mm

1

m2 当り

機械構成比: 2.01% 労務構成比:

16.29%

材料構成比: 81.70%

市場単価構成比: 0.00%

標準単価:

1,550.60000

代表機労材規格(積算地区)	構成比	単価(積算地区)	代表機労材規格(東京地区)	単価(東京地区)	備考
<賃>アスファルトフィニッシャ(ホイール型) 舗装幅1.4~3.0m 排出ガス対策型(第1,2次基準値)低騒音	1.28%		アスファルトフィニッシャ [ホイール型] 舗装幅1.4~3.0m		KTPC00059 KTPT00059
<賃>振動ローラ(搭乗・コンバインド式) 質量3~4t 排出ガス対策型(第1,2次基準値)低騒音	0.26%		振動ローラ(舗装用) [搭乗式コンバインド型] 質量3~4t		KTPC00009 KTPT00009
<賃>タイヤローラ 質量3~4t 排出ガス対策型(第1,2次基準値)低騒音	0.24%		タイヤローラ 質量3~4t		KTPC00057 KTPT00057
その他(機械)			その他(機械)		EK009
普通作業員	5.53%		普通作業員		RTPC00002 RTPT00002
特殊作業員	3.82%		特殊作業員		RTPC00001 RTPT00001
運転手(特殊)	3.76%		運転手(特殊)		RTPC00006 RTPT00006
土木一般世話役	1.31%		土木一般世話役		RTPC00009 RTPT00009
その他(労務)			その他(労務)		ER009

施工単価表

表層(車道・路肩部)
平均幅員1.4m以上3.0m以下

SPK23040241

単第0 -0021 表

1層当り平均仕上厚30mm

1

m2 当り

機械構成比: 2.01% 労務構成比:

16.29%

材料構成比: 81.70%

市場単価構成比: 0.00%

標準単価:

1,550.60000

代表機材規格(積算地区)	構成比	単価(積算地区)	代表機材規格(東京地区)	単価(東京地区)	備考
再生加熱アスファルト混合物 再生密粒度(13)	78.72%		密粒度As混合物(20) [標準数量]平均仕上り厚50mm		TTPC00024 TTPT00284
アスファルト乳剤(JISK2208) アスファルト乳剤(浸透用) PK-4タックコート用	2.59%		アスファルト乳剤(JISK2208) アスファルト乳剤(浸透用) PK-4タックコート用		TTPC00027 TTPT00027
軽油 パトロール給油,2~4KL積載車給油	0.35%		軽油パトロール給油		TTPC00013 TTPT00013
その他(材料)			その他(材料)		EZ009
積算単価			積算単価		E9999
A=3 平均幅員1.4m以上3.0m以下 C=7 再生密粒度アスファルト混合物(13) G=1 - I=1 -(全ての費用)			B=30 1層当り平均仕上り厚(mm) E=1 PK-4 H=1 -		
【アスファルト混合物単価】 1層当り平均仕上り厚(mm)/1000*(アスファルト混合物単価(円)+各種割増合計値) 1層当り平均仕上り厚(mm):30.000(mm)					

施工単価表

区画線設置(溶融式)

SDT00001

単第0 -0029 表

実線 15cm

1000 m 当り

名称・規格など	数量	単位	単価	金額	備考
昼間_溶融式(手動)【手間のみ】 実線_15cm 時間的制約なし	1,000.000	m			
トラフィックペイント(JISK5665_3種1号) 溶融型(紛体状)ガラスビーズ含有量15~18% 白	598.500	kg			
ガラスビーズ(JISR3301_1号) 粒度0.106~0.850mm	26.250	kg			
プライマー トラフィックペイント接着用	26.250	kg			
軽油 パトロール給油,2~4KL積載車給油	46.200	L			
諸雑費	1	式			
*** 合計 ***	1,000	m			
*** 単位当たり ***	1	m			
A=1 昼間施工 C=1 実線_15cm E=1 アスファルトに設置の場合			B=1 白色 D=1 塗布厚t=1.5mm F=1 時間的制約なし		
G=1 - I=1 -			H=1 - J=1 -(全ての費用)		

施工単価表

区画線設置(溶融式)

SDT00001

単第0 -0030 表

実線 45cm

1000 m 当り

名称・規格など	数量	単位	単価	金額	備考
昼間_溶融式(手動)【手間のみ】 実線_45cm 時間的制約なし	1,000.000	m			
トラフィックペイント(JISK5665_3種1号) 溶融型(紛体状)ガラスビーズ含有量15~18% 白	1,785.000	kg			
ガラスビーズ(JISR3301_1号) 粒度0.106~0.850mm	78.750	kg			
プライマー トラフィックペイント接着用	78.750	kg			
軽油 パトロール給油,2~4KL積載車給油	84.000	L			
諸雑費	1	式			
*** 合計 ***	1,000	m			
*** 単位当たり ***	1	m			
A=1 昼間施工 C=4 実線_45cm E=1 アスファルトに設置の場合			B=1 白色 D=1 塗布厚t=1.5mm F=1 時間的制約なし		
G=1 - I=1 -			H=1 - J=1 -(全ての費用)		

施工単価表

区画線設置(溶融式)
矢印・記号・文字_15cm換算

SDT00001

単第0 -0031 表

1000 m 当り

名称・規格など	数量	単位	単価	金額	備考
昼間_溶融式(手動)【手間のみ】 矢印・記号・文字_15cm換算 時間的制約なし	1,000.000	m			
トラフィックペイント(JISK5665_3種1号) 溶融型(紛体状)ガラスビーズ含有量15~18% 白	598.500	kg			
ガラスビーズ(JISR3301_1号) 粒度0.106~0.850mm	26.250	kg			
プライマー トラフィックペイント接着用	26.250	kg			
軽油 パトロール給油,2~4KL積載車給油	115.500	L			
諸雑費	1	式			
*** 合計 ***	1,000	m			
*** 単位当たり ***	1	m			
A=1 昼間施工 C=13 矢印・記号・文字_15cm換算 E=1 アスファルトに設置の場合			B=1 白色 D=1 塗布厚t=1.5mm F=1 時間的制約なし		
G=1 - I=1 -			H=1 - J=1 -(全ての費用)		

施工単価表

小型擁壁
擁壁平均高さ0.5m以上0.6m未満
機械構成比: 2.69%

SPK23040069
18-8-40BB 基礎砕石有り
労務構成比: 81.72%
材料構成比: 15.59%

単第0 -0033 表

1 m3 当り
標準単価: 104,500.00000

代表機労材規格(積算地区)	構成比	単価(積算地区)	代表機労材規格(東京地区)	単価(東京地区)	備考
バックホウ(クローラ型) 後方超小旋回・超低騒音・C機能・排2011 山積0.45/平積0.35m3,吊能力2.9t	2.20%		バックホウ(クローラ型) 後方超小旋回・超低騒音・C機能付・排2011 山積0.45/平積0.35m3		MTPC00145 MTPT00145
その他(機械)			その他(機械)		EK009
型わく工	28.31%		型わく工		RTPC00010 RTPT00010
普通作業員	24.32%		普通作業員		RTPC00002 RTPT00002
土木一般世話役	9.63%		土木一般世話役		RTPC00009 RTPT00009
特殊作業員	2.21%		特殊作業員		RTPC00001 RTPT00001
その他(労務)			その他(労務)		ER009
レディーミクストコンクリート指定品 呼び強度18,スランプ8,粗骨材40 W/C(60%),種別(高炉)	15.01%		生コンクリート 高炉 18-8-25(20) W/C 60%		TTPCD0010 TTPT00003
軽油 パトロール給油,2~4KL積載車給油	0.48%		軽油パトロール給油		TTPC00013 TTPT00013

施工単価表

頁0 -0064

現場打基礎コンクリート

SPK23040049

単第0 -0034 表

18-8-40BB

基礎砕石有り

1

m3 当り

機械構成比: 2.44%

労務構成比:

69.93%

材料構成比:

27.63%

市場単価構成比:

0.00%

標準単価:

69,862.00000

代表機労材規格(積算地区)	構成比	単価(積算地区)	代表機労材規格(東京地区)	単価(東京地区)	備考
<賃>バックホウ(クローラ型クレーン機能付) 山積0.8m3(平積0.6)吊能力2.9t 排1~3,2011,2014	1.72%		バックホウ [クローラ型クレーン付] 排ガス型(第2次)山積0.8m3吊2.9t		KTPC00006 KTPT00006
<賃>バックホウ(クローラ型) 山積0.8m3(平積0.6) 排出ガス対策型(第1,2,3次基準値)低騒音	0.72%		バックホウ クローラ型 山積0.8m3(平積0.6m3)		KTPC00018 KTPT00018
普通作業員	19.26%		普通作業員		RTPC00002 RTPT00002
型わく工	18.65%		型わく工		RTPC00010 RTPT00010
特殊作業員	10.81%		特殊作業員		RTPC00001 RTPT00001
土木一般世話役	10.22%		土木一般世話役		RTPC00009 RTPT00009
その他(労務)			その他(労務)		ER009
レディーミクストコンクリート指定品 呼び強度18,スランプ8,粗骨材40 W/C(60%),種別(高炉)	22.66%		生コンクリート 高炉 18-8-25(20) W/C 60%		TTPCD0010 TTPT00003
軽油 パトロール給油,2~4KL積載車給油	1.67%		軽油パトロール給油		TTPC00013 TTPT00013

施工単価表

コンクリートブロック積工(練積)
滑面ブロック

SDT00039

単第0 -0035 表

18-8-40BB

1

m2 当り

名称・規格など	数量	単位	単価	金額	備考
昼間_ブロック積工【手間のみ】	1.000	m2			
時間的制約なし					
コンクリート積みブロック-滑面-<JISA5371> 280×420×350,参考質量41.2kg以上 8.5個/m2	8.500	個			
レディーミクストコンクリート指定品 呼び強度18,スランプ8,粗骨材40 W/C(60%),種別(高炉)	0.246	m3			
レディーミクストコンクリート指定品 呼び強度18,スランプ8,粗骨材40 W/C(60%),種別(高炉)	0.112	m3			
諸雑費	1	式			
*** 単位当たり ***	1	m2			
A=1 昼間施工			B=1 -		
C=1 18-8-40BB			E=1 -		
F=1 18-8-40BB			H=0.1 裏込コンクリートの厚さ(m)		
I=1 滑面ブロック			K=8.5 ブロックm2当り使用量(個/m2)		
L=1 時間的制約なし					

施工単価表

殻運搬

SPK23040152

単第0 -0039 表

Co(無筋)構造物とりこわし

DID区間有り 運搬距離14.4km以下(10.9km超)

1

m3 当り

機械構成比: 42.35% 労務構成比:

42.40% 材料構成比: 15.25% 市場単価構成比: 0.00%

標準単価:

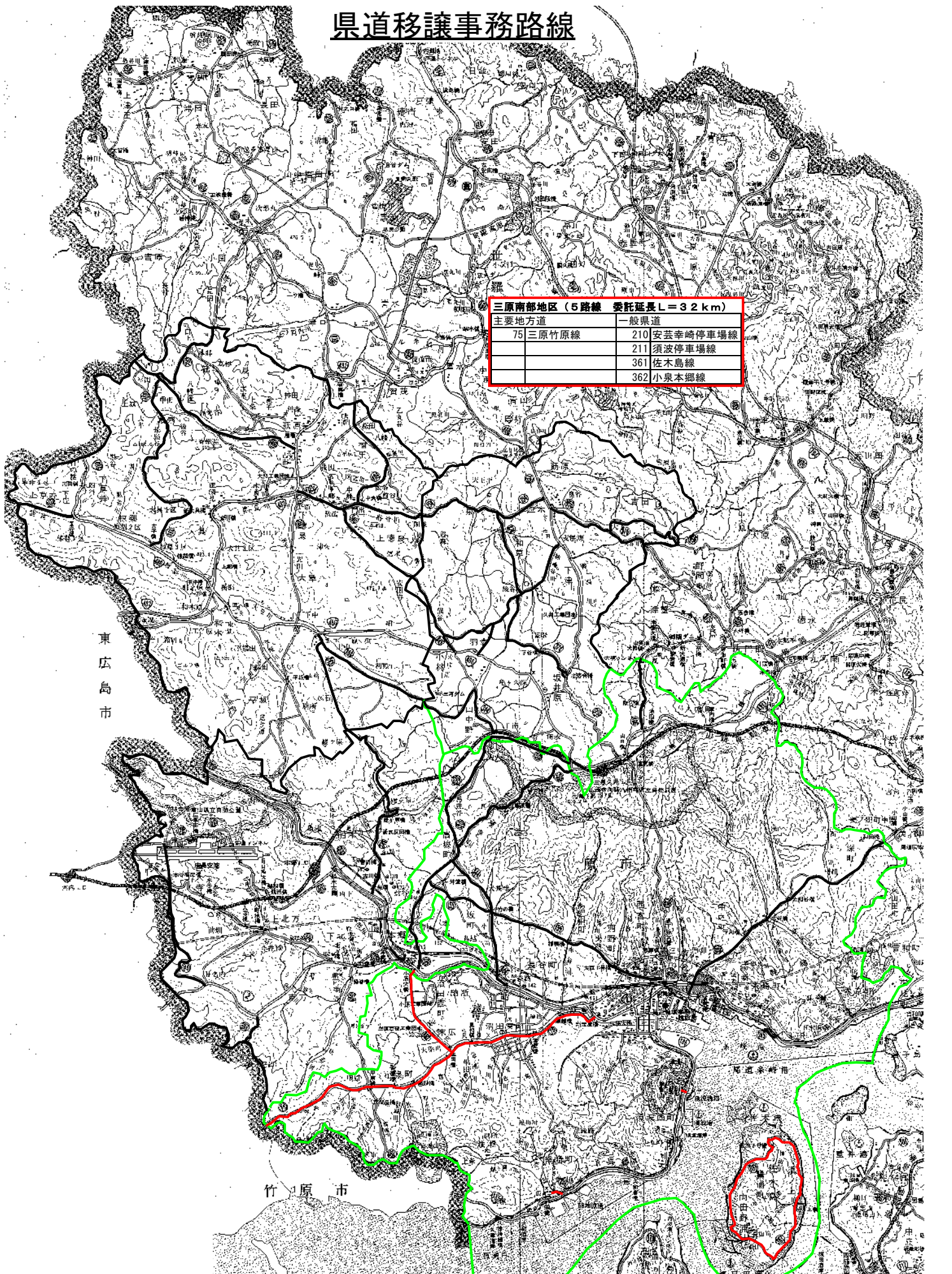
2,289.40000

代表機材規格(積算地区)	構成比	単価(積算地区)	代表機材規格(東京地区)	単価(東京地区)	備考
ダンプトラック[オンロード・ディーゼル] 10t積級 (タイヤ損耗費及び補修費(良好)を含む)	42.35%		ダンプトラック[オンロード・ディーゼル] 10t積級 (タイヤ損耗費及び補修費(良好)を含む)		MTPC00018T1 MTPT00018T1
運転手(一般)	42.40%		運転手(一般)		RTPC00007 RTPT00007
軽油 パトロール給油,2~4KL積載車給油	15.25%		軽油パトロール給油		TTPC00013 TTPT00013
積算単価			積算単価		EP001
A=1 Co(無筋)構造物とりこわし C=2 DID区間有り E=1 -(全ての費用)			B=1 機械積込 D=50 運搬距離14.4km以下(10.9km超)		

数量一覧表（主要地方道三原竹原線外4路線）

工種	種別	単位	数量	備考
委託費				
現地調査・確認業務		式	1	
道路土工	積込掘削	m3	5	
	ダンプトラック運搬	m3	5	
	処分費（発生土）	m3	5	
路面清掃工	路面清掃（機械）	km	22	
	路面清掃（人力）	km	1	
排水施設清掃工	側溝清掃（蓋無し）	m	10	
	樹清掃	箇所	10	
除草工	除草，集草，積込運搬	m2	26,000	
応急処理工	落下物処理業務	回	30	
	倒木等撤去業務	回	5	
	処分費（動物死骸等）	件	30	
	処分費（木材）	m3	5	
工事請負費				
道路土工	積込掘削	m3	10	
	ダンプトラック運搬	m3	10	
	処分費（発生土）	m3	10	
舗装工	舗装版切断	m	10	
	舗装版破碎積込（小規模）	m2	50	
	ダンプトラック運搬（小規模）	m3	3	
	処分費（As殻）	t	6	
	基層（平均幅員1.4m以上）	m2	10	
	基層（平均幅員1.4m未満）	m2	10	
	表層（平均幅員1.4m以上）	m2	10	
	表層（平均幅員1.4m未満）	m2	10	
	オーバーレイ（平均幅員1.4m以上）	m2	10	
	舗装補修（常温合材）	t	1	
排水構造物工	プレキャストU型側溝	m	10	
	蓋版	枚	20	
防護柵工	ガードレール設置	m	5	
	横断・転落防止柵設置	m	5	
標識工	標識柱・基礎設置	基	1	
	標識板設置	基	1	
道路付属施設工	視線誘導標設置	本	2	
擁壁工	小型擁壁	m3	1	
ブロック積工	コンクリートブロック基礎	m	3	V=0.3m3
	ブロック積	m2	3	
法面工	植生工（筋芝）	m2	5	
応急処理工	人力掘削	m3	1	
構造物撤去工	構造物とりこわし	m3	1	
	ダンプトラック運搬	m3	1	
	処分費（Co殻）	t	2	
区画線工	溶融式区画線 実線 15cm	m	10	
	溶融式区画線 実線 45cm	m	10	
	溶融式区画線 矢印・記号・文字 15cm	m	10	

県道移譲事務路線



三原南部地区 (5路線 委託延長 L=32 km)	
主要地方道	一般県道
75 三原竹原線	210 安芸幸崎停車場線
	211 須波停車場線
	361 佐木島線
	362 小泉本郷線

東広島市

竹原市