

工 事 番 号							
設計年度	令和5年度	普通河川内畠川支川河川改良工事  三原市 木原四丁目 <div style="text-align: right; border: 2px solid red; padding: 5px; width: fit-content; margin: 0 auto;"> <b>仕 様 書</b> </div>					
施工月日	令和 年 月 日						
施工方法	請 負						
工事期間							
工 事 概 要				起 工 理 由			
施工内容 施工延長 L=18.6m 場所打擁壁工 V=12m <sup>3</sup> 高耐圧ポリエチレン管 L=15m 角型組立人孔 N=1箇所							

# 特記仕様書

## 第1章 総則 第1節 適用

- 1 本特記仕様書は、三原市木原四丁目 普通河川内畠川支川河川改良工事に適用する。
  - 2 本特記仕様書に記載のない事項については、次によるものとする。
    - ・**土木工事共通仕様書（令和5年8月）広島版**
- ※ 土木工事共通仕様書は「広島県の調達情報」に掲載している。  
<https://chotatsu.pref.hiroshima.lg.jp/>  
・その他関連規格類

## 第2節 情報共有システム

- 1 本工事は、受発注者間の情報を電子的に交換・共有することにより、業務の効率化を図る情報共有システムの対象である。なお、運用にあたっては「広島県工事中情報共有システム運用ガイドライン」（以下「ガイドライン」という。）に基づき実施すること。
- 2 本工事で使用する情報共有システムは次とする。  
広島県工事中情報共有システム  
<https://chotatsu.pref.hiroshima.lg.jp/asp/index.html>
- 3 監督員及び受注者が使用する情報共有サービスのサービス提供者（以下「サービス提供者」という。）との契約は、受注者が行い、利用料を支払うものとする。
- 4 なお、工事完成時については、提出する必要がある工事成果品を電子納品すること。また、試行期間中は工事検査を紙媒体で受検することから、受注者は、工事成果品1部を紙媒体により提出すること。
- 5 受注者は、監督員及びサービス提供者から技術上の問題点の把握、利用にあたっての評価を行うためアンケート等を求められた場合、協力しなければならない。

## 第2章 施工条件

### 第1節 工程

- 1 施工時期・時間の制限  
施工内容 工事全般  
時期 全工事期間  
時間 調整による  
施工方法・理由 施工前に地元調整を行うこと。

### 第2節 用地

- 1 現場の復旧  
原形復旧とする。

### 第3節 公害対策

- 1 事前・事後調査  
調査区分 事前・事後及び工事施工中も大きな被害がある旨の申し出を受けた場合、監督員と協議の上調査すること。  
調査区分 (設計変更の対象とする。)  
調査時期 施工前・施工中・施工後(1ヶ月以内)  
調査内容 柱、屋根、壁、基礎、建具等の傾斜、損傷状況  
範囲 監督員と協議するものとする
- 2 粉じん防止  
管理内容 粉じん防止の散水  
範囲 工事作業範囲

#### 第4節 安全対策

- 1 交通誘導員・警戒船・保安要員  
作業期間中の交通誘導員は、工事期間中において1（人／日）を見込んでいる。

#### 第5節 建設副産物

本工事における建設副産物の取扱いについては、土木工事共通仕様書1-1-1-19 建設副産物「4. 再生資源利用計画」、 「5. 再生資源利用促進計画」及び「6. 実施書の提出」によらず、次のとおり取り扱う。

- 1 建設発生土（搬出） （建設発生土リサイクルプラント、建設発生土受入地又は建設発生土受入地（一時たい積））

当該工事により発生する建設発生土は、公の関与する埋立地、建設発生土処分先一覧表に掲載されている建設発生土リサイクルプラント、建設発生土受入地又は建設発生土受入地（一時たい積）のいずれかに搬出するものとする。

また、搬出先として、運搬費と受入費（平日の受入費用）の合計が最も経済的になる建設発生土リサイクルプラント、建設発生土受入地又は建設発生土受入地（一時たい積）を見込んでいる。したがって、正当な理由がある場合を除き残土処分に要する費用（単価）は変更しない。

なお、工事発注後に明らかになったやむを得ない事情により、建設発生土処分先一覧表に掲載されている建設発生土リサイクルプラント、建設発生土受入地又は建設発生土受入地（一時たい積）への搬出が困難となった場合は、発注者と受注者が協議するものとする。

- 2 産業廃棄物の場外保管

当該工事により発生する産業廃棄物を事業場の外（建設工事現場以外の場所）において300m<sup>2</sup>以上の面積で保管する場合には、保管場所を所管する都道府県知事又は政令市長に事前の届出を行うこと。また、届出事項を変更する場合は事前に変更届を、保管をやめたときは30日以内に廃止届を提出すること。

ただし、産業廃棄物処理業等の許可施設における保管は届出対象外とする。

- 3 建設発生土搬出に関する関係法令の手続きの確認及び確認結果票の作成

受注者は、再生資源利用促進計画の作成にあたり、建設発生土を工事現場から搬出する場合は、あらかじめ次に掲げる事項を確認し、また各事項の確認の結果を記載した書面（確認結果票）を作成しなければならない。

※確認結果票は「広島県の調達情報」に掲載している。

- (1) 工事現場内の土地の掘削その他の土地の形質の変更が土壤汚染対策法（平成14年法律第53号）第3条第7項又は第4条第1項の規定による届出を要する場合にあっては、当該届出がされている。
- (2) 再生資源利用促進計画に記載しようとする搬出先における建設発生土の搬入に係る行為に関する次に掲げる事項
  1. 当該行為が宅地造成及び特定盛土等規制法（昭和36年法律第191号。以下「盛土規制法」という）第12条第1項、第16条第1項、第30条第1項又は第35条第1項の規定による許可を要する場合にあっては、当該許可を受けている。
  2. 当該行為が盛土規制法第21条第1項、第27条第1項、第28条第1項又は第40条第1項の規定による届出を要する場合にあっては、当該届出がされている。
- (3) 上記（1）、（2）に掲げる事項のほか、再生資源利用促進計画に記載しようとする搬出先が適正であることを確認するために必要な事項その他の建設発生土の搬出に関する事項

- 4 運搬業者への通知

受注者は、建設発生土の運搬を行う者に対し、再生資源利用促進計画及び確認結果票の内容を通知するものとする。またその内容に変更が生じたときには、速やかに運搬を行う者に通知するものとする。

- 5 確認結果票の掲示及び公表

受注者は、確認結果票を工事現場の見やすい場所に掲示（デジタルサイネージによる掲示も可）し、公衆の閲覧に供するとともに、インターネットの利用により公表するよう努めるものとする。

- 6 確認結果票の保管  
受注者は、確認結果票を建設工事の完成後5年間保存するものとする。
- 7 建設発生土の搬出先に対する受領書の交付請求  
受注者は、建設発生土を再生資源利用促進計画に記載した搬出先へ搬出したときは、速やかに当該搬出先の管理者（搬出先が工事現場である場合は、当該工事現場の受注者）に対し、次に掲げる事項を記載した受領書の交付を求めるものとする。
  - (1) 建設発生土の搬出先の名称（搬出先が工事現場である場合は、建設工事の名称。）及び所在地
  - (2) 建設発生土を搬出先の受注者の商号、名称又は氏名
  - (3) 建設発生土の搬出元の名称及び所在地
  - (4) 建設発生土の搬出量
  - (5) 建設発生土の搬出が完了した日
- 8 建設発生土の搬入元への受領書の交付  
受注者は建設発生土の利用計画に記載した搬入元から搬入したときは、速やかに当該搬入元の管理者（搬入元が工事現場である場合は、当該工事現場の受注者）に対し、前号に掲げる事項を記載した受領書を交付するものとする。
- 9 受領書の内容確認  
受注者は、搬出先から受領書の交付を受けたときは、再生資源利用促進計画に記載した内容と一致することを確認する。
- 10 受領書の保管  
受注者は、受領書又はその写しを建設工事の完成後5年間保存するものとする。

#### 第6節 その他

- 1 工所用機資材等の仮置き  
場所 受注者が責任を持って管理すること。なお、借地料等については受注者の負担とする。
- 2 法定外の労災保険 の付保
  - 1 本工事において、受注者は法定外の労災保険に付さなければならない。
  - 2 受注者は、建設工事請負契約約款第54条（火災保険等）に基づき、法定外の労災保険の契約締結したときは、その証券又なこれに代わるものを速やかに監督職員に提示しなければならない。
  - 3 法定外の労災保険は、政府の労働災害補償保険とは別に上乗せ給付等を行うことを目的とするものであり、（公財）建設業福祉共済団、（一社）建設業労災互助会、全日本火災共済協同組合連合会、（一社）全国労働保険事務組合連合会又は保険会社との間で、労働者災害補償保険法に基づいて契約を締結しているものとす。

### 第3章 設計金額

#### 第1節 排出ガス対策型建設機械の使用促進

土木工事共通仕様書（令和5年8月 広島版）『1-1-1-32 環境対策』で使用を義務付けている排出ガス対策型建設機械においては、排出ガス対策型（第2次基準値）以上の建設機械の使用に努めること。

なお、使用する排出ガス対策型建設機械について、基準値による設計変更は行わない。

### 第4章 その他

本特記仕様書及び設計図書に明示していない事項または、その内容に疑義が生じた場合は、監督員の指示を受けること。

# 工事数量総括表

費目・工種明細など	規格1・規格2	単位	数量	備考
本工事費				
築堤・護岸		式	1	レベル1
河川土工		式	1	レベル2
残土処理工		式	1	レベル3
擁壁護岸工		式	1	レベル2
場所打擁壁工(構造物単位)		式	1	レベル3
小型擁壁	擁壁平均高さ0.8m以上1.0m以下	m3	4	レベル4
重力式擁壁	擁壁平均高さ2m以上5m以下	m3	8	レベル4
小口止工		m3	3	レベル4
排水工		式	1	レベル2
作業土工		式	1	レベル3
管渠工		式	1	レベル3
高耐圧ポリエチレン管	800	m	15	レベル4
集水枡・マンホール工		式	1	レベル3
角型組立人孔	角型組立人孔1500×1500	箇所	1	レベル4
床版工		式	1	レベル3
床版架設		m2	7	レベル4
蓋版	グレーチング	枚	1	レベル4

# 工事数量総括表

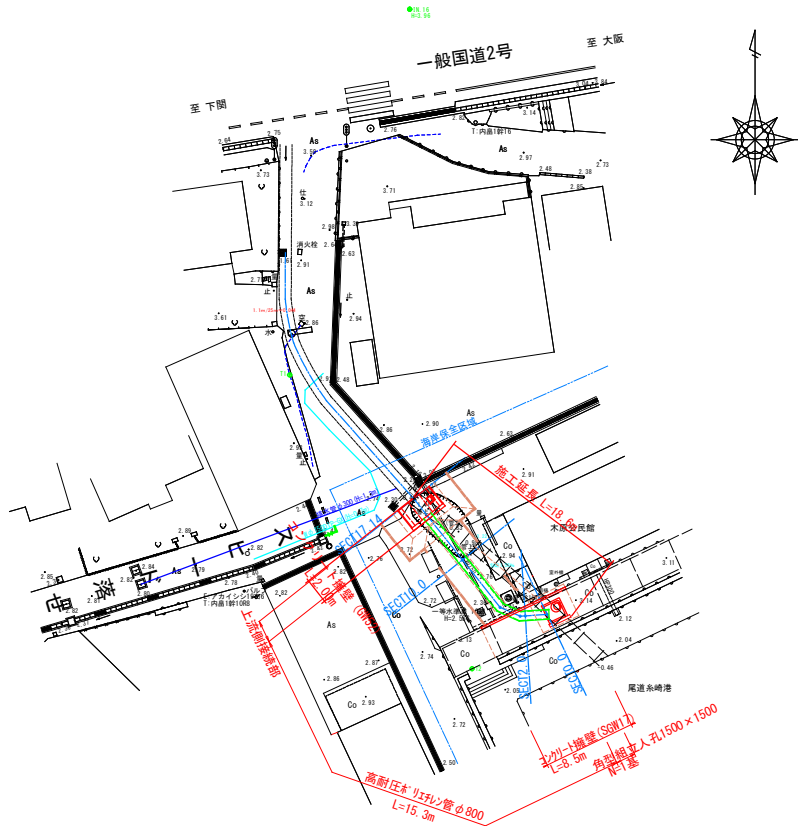
費目・工種明細など	規格1・規格2	単位	数量	備考
底張コンクリート工		式	1	レベル3
底張コンクリート	18-8-40BB	m <sup>3</sup>	0.4	レベル4
水叩きコンクリート	18-8-40BB	m <sup>3</sup>	5	レベル4
排水構造物工		式	1	レベル3
U型水路		m	4	レベル4
構造物撤去工		式	1	レベル2
構造物取壊し工		式	1	レベル3
コンクリート構造物取壊し	機械施工	m <sup>3</sup>	8	レベル4
舗装版切断	t=15cm以下	式	1	レベル4
排水構造物撤去工		式	1	レベル3
ヒューム管撤去	管径1200mm	m	10	レベル4
モルタル充填	1:3	m <sup>3</sup>	8	レベル4
暗渠排水管撤去	撤去・復旧	m	13	レベル4
集水樹撤去・復旧		基	1	レベル4
運搬処理工		式	1	レベル3
仮設工		式	1	レベル2
土留・仮締切工		式	1	レベル3
交通管理工		式	1	レベル3

# 工事数量総括表

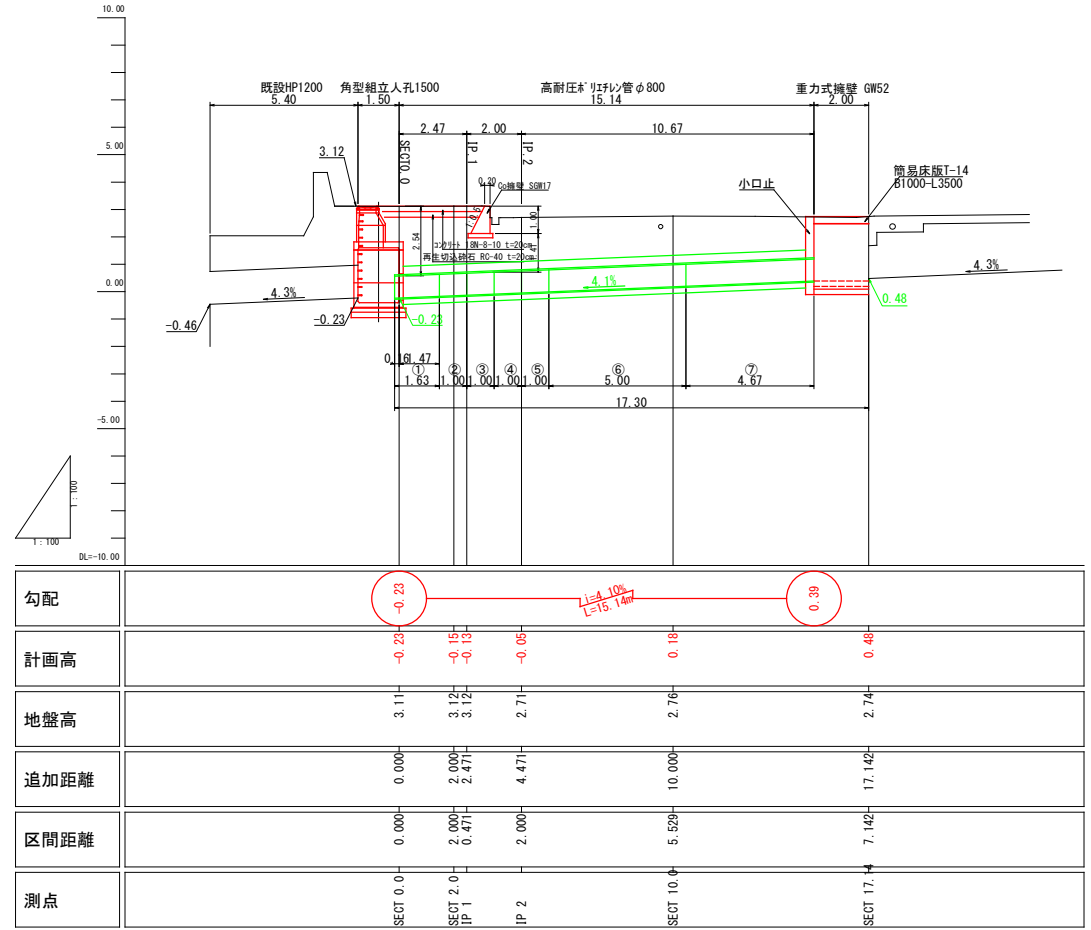
費目・工種明細など	規格1・規格2	単位	数量	備考
** 直接工事費 **				
運搬費				
運搬費		式	1	レベル2
運搬費		式	1	レベル3
建設機械運搬費		回	1	レベル4
仮設材運搬費		t	15	レベル4
共通仮設費率分				
** 共通仮設費計 **				
** 純工事費 **				
現場管理費				
** 工事原価 **				
一般管理費率分				
契約保証費				
一般管理費計				
** 工事価格 **				
** 消費税相当額 **				
** 工事費計 **				
** 契約保証費計 **				

図面番号	1 / 2	縮尺	図示
工種	普通河川内畠川支川河川改良工事		
種別	平面図・縦断面	番号	1 / 1
路名	普通河川内畠川支川		
工事箇所	三原市木原四丁目		
三原市			

平面図 縮尺=1:250



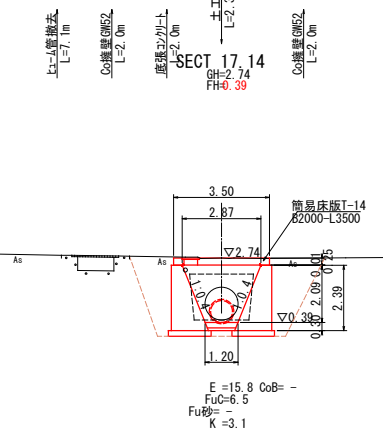
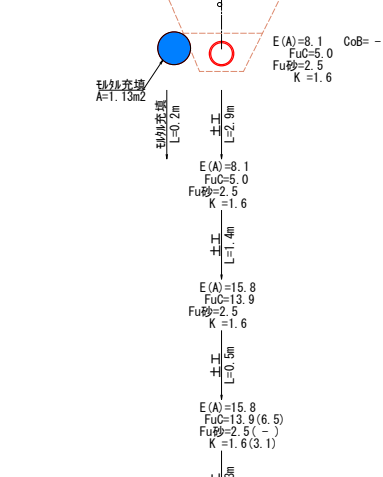
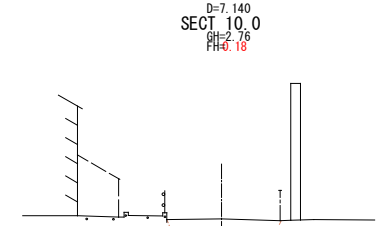
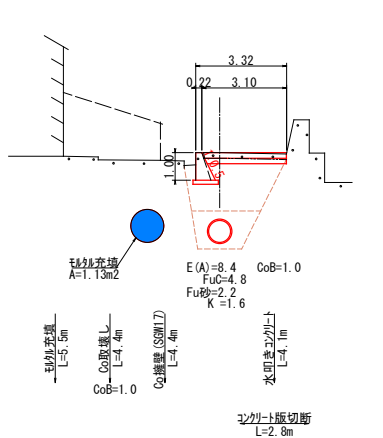
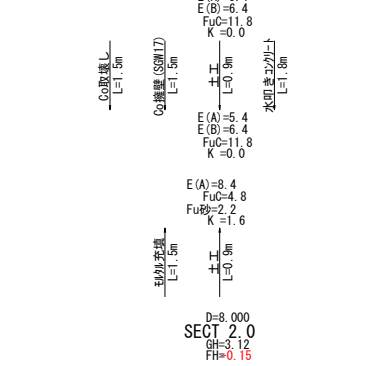
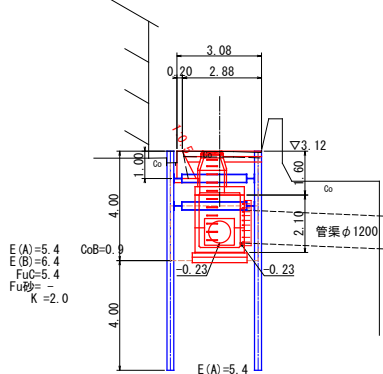
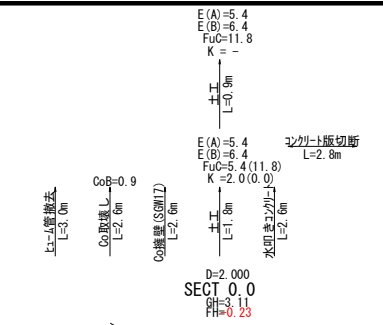
縦断面 縮尺=1:100





図面番号	2 / 2	縮尺	図示
工種	普通河川内畠川支川河川改良工事		
種別	横断面	番号	1 / 1
路線名	普通河川内畠川支川		
工事箇所	三原市本原四丁目		
三原市			

横断面 縮尺=1:100



# 参 考 资 料

—普通河川内畠川支川河川改良工事—

# 総括情報表

変更回数 適用単価地区 単価適用日  諸経費体系	0 59 三原市 00-05.08.01(0)  1 公共(一般)	凡例 Co ……コンクリート      As ……アスファルト DT ……ダンプトラック      BH ……バックホウ CC ……クローラクレーン      TC ……トラッククレーン RTC…ラフテレーンクレーン
	当世代 02 河川・道路構造物工事 00 補正なし 00 補正なし 00 補正なし 00 補正なし 00 補正なし 00 補正なし 00 補正なし 00 通常工事 0% 00 補正無し 01 金銭的保証(0.04%)	前世代
建設技能労働者や交通誘導員等の現場労働者にかかる経費として、労務費のほか各種経費（法定福利費の事業者負担額，労務管理費，安全訓練等に要する費用等）が必要であり，本積算ではこれらを現場管理費等の一部として率計上している。		

# 本工事費 内訳表

費目・工種・施工名称など	数量	単位	単価	金額	備考
本工事費					X1000
築堤・護岸					Y1A01 レベル1
河川土工	1	式			Y1A0101 レベル2
残土処理工	1	式			Y1A010108 レベル3
土砂等運搬 土砂	1	式			Y1A01010802 レベル4
	60	m3			
土砂等運搬 標準 土砂(岩塊・玉石混り土含む) DID区間有り 距離9.0km以下(7.0km超)	60	m3			SPK23040002 00  単第0 -0001 表
残土等処分	60	m3			Y1A01010803 レベル4
【直接工事費に含まれる処分費等】 「処分費等」の取扱いによる					#0041
受入費 土砂	60	m3			F000000100 00

# 本工事費 内訳表

費目・工種・施工名称など	数量	単位	単価	金額	備考
擁壁護岸工					Y1A0108 レベル2
	1	式			
場所打擁壁工(構造物単位)					Y1A010803 レベル3
	1	式			
小型擁壁 擁壁平均高さ0.8m以上1.0m以下					Y1A01080301 レベル4
	4	m3			
小型擁壁 擁壁平均高さ0.8m以上1.0m以下 18-8-40BB 基礎砕石有り					SPK23040069 00
	4	m3			単第0 -0002 表
重力式擁壁 擁壁平均高さ2m以上5m以下					Y1A01080302 レベル4
	8	m3			
重力式擁壁 擁壁平均高さ2m以上5m以下 基礎砕石無し 均しCo有り					SPK23040070 00
	8	m3			単第0 -0003 表
小口止工					Y1A01080303 レベル4
	3	m3			
現場打小口止コンクリート 18-8-40BB 一般養生					SPK23040050 00
	3	m3			単第0 -0004 表
排水工					Y1A0110 レベル2
	1	式			

# 本工事費 内訳表

費目・工種・施工名称など	数量	単位	単価	金額	備考
作業土工					Y1A011001 レベル3
	1	式			
床掘り 土砂 標準					Y1A01100102レベル4
	200	m3			
床掘り 土砂 標準 無し 障害無し					SPK23040015 00
	180	m3			単第0 -0005 表
床掘り 土砂 掘削深さ5m超20m以下 切梁腹起式 障害無し					SPK23040015 00
	20	m3			単第0 -0006 表
埋戻し 土砂					Y1A01100103レベル4
	150	m3			
埋戻し 最大埋戻幅1m以上4m未満					SPK23040020 00
	120	m3			単第0 -0007 表
埋戻し 最大埋戻幅1m以上4m未満					SPK23040020 00
	30	m3			砂 単第0 -0007 表
基面整正					Y1A01100104レベル4
	30	m2			
基面整正					SPK23040017 00
	30	m2			単第0 -0008 表

# 本工事費 内訳表

費目・工種・施工名称など	数量	単位	単価	金額	備考
管渠工					Y1A011003 レベル3
	1	式			
高耐圧ポリエチレン管 800					Y1A01111408 レベル4
	15	m			
耐圧ポリエチレンリブ管設置工 呼び径800 R30					F000000800 00
	15	m			
高耐圧ポリエチレン管 800 L=5m					F000000300 00
	1	本			
高耐圧ポリエチレン管 800 L=4.67m					F000000400 00
	1	本			
高耐圧ポリエチレン管 800 L=1.63m					F000000500 00
	1	本			
高耐圧ポリエチレン管エルボ 800 28°エルボ					F000000600 00
	2	本			
滑剤 2kg					F000000700 00
	1	個			
集水枡・マンホール工					Y1A011004 レベル3
	1	式			

# 本工事費 内訳表

費目・工種・施工名称など	数量	単位	単価	金額	備考
角型組立人孔 角型組立人孔1500×1500	1	箇所			Y1E01090506レベル4
マンホール設置工	1	箇所			V00000200 00 単第0 -0009 表
Iホール 1500×1500×300頂版ブロック(A)塩害対	1	個			F00000900 00
Iホール 1500×1500×1200 管取付ブロックH(D12)	1	個			F000001000 00
Iホール 1500×1500×900 管取付ブロックH(E9) 塩	1	個			F000001100 00
調整リング 600×100 塩害対策用	1	個			F000001200 00
斜壁 600/900×450 塩害対策用	1	個			F000001300 00
直壁 600×600 塩害対策用	1	個			F000001400 00
マンホール鉄蓋 600 T14	1	枚			F000001500 00



# 本工事費 内訳表

費目・工種・施工名称など	数量	単位	単価	金額	備考
床版工					Y1A040506 レベル3
	1	式			
床版架設					Y1A04100101 レベル4
	7	m2			
床版仮設工 ラフテレーンクレーン 油圧伸縮ジブ型25t吊					S1022 00
	7	m2			単第0 -0010 表
SS-250-3500 T14 止314 GH500X500/2					F000001600 00
	2	枚			
蓋版 グレーチング					Y1A01140813 レベル4
	1	枚			
蓋版 材料別途 40 重量					SDT00017 00
	1	枚			単第0 -0011 表
グレーチング 500×500(T-14) 細目ボルト固定					F000001700 00
	1	枚			
底張コンクリート工					Y1A011005 レベル3
	1	式			
底張コンクリート 18-8-40BB					Y1D03060504 レベル4
	0.4	m3			

# 本工事費 内訳表

費目・工種・施工名称など	数量	単位	単価	金額	備考
コンクリート 無筋・鉄筋構造物 18-8-40BB バックホウ(クレーン機能付)打設	0.4	m3			SPK23040154 00  単第0 -0012 表
コンクリート 無筋・鉄筋構造物 18-8-40BB バックホウ(クレーン機能付)打設	0.2	m3			SPK23040154 00  均しコンクリート 単第0 -0012 表
水叩きコンクリート 18-8-40BB	5	m3			Y1D03060504 レベル4
コンクリート 無筋・鉄筋構造物 18-8-40BB 人力打設	5	m3			SPK23040154 00  単第0 -0013 表
基礎砕石 砕石の厚さ17.5cmを超え20.0cm以下 RC-40	23	m2			SPK23040034 00  単第0 -0014 表
排水構造物工	1	式			Y1A011006 レベル3
U型水路	4	m			Y1L06061001 レベル4
U型水路 250	4	m			V000000100 00  単第0 -0015 表
構造物撤去工	1	式			Y1A0114 レベル2

# 本工事費 内訳表

費目・工種・施工名称など	数量	単位	単価	金額	備考
構造物取壊し工					Y1A011406 レベル3
	1	式			
コンクリート構造物取壊し 機械施工					Y1A01140601 レベル4
	8	m3			
構造物とりこわし工(無筋構造物) 機械施工					SDT00031 00
	8	m3			単第0 -0019 表
舗装版切断 t=15cm以下					Y1A01140602 レベル4
	6	m			
舗装版切断 コンクリート舗装版 コンクリート舗装版厚15cm以下					SPK23040306 00
	6	m			単第0 -0020 表
排水構造物撤去工					Y1A011408 レベル3
	1	式			
ヒューム管撤去 管径1200mm					Y1A01140802 レベル4
	10	m			
ヒューム管(B形管) 撤去 管径1200mm					SPK23040090 00
	10	m			単第0 -0021 表
モルタル充填 1:3					Y1A01111407 レベル4
	8	m3			

# 本工事費 内訳表

費目・工種・施工名称など	数量	単位	単価	金額	備考
モルタル練 高炉	8	m3			SPK23040155 00  単第0 -0022 表
暗渠排水管撤去 撤去・復旧	13	m			Y1A01140805レベル4
暗渠排水管 撤去 直管 50～150mm	2	m			SPK23040092 00  単第0 -0023 表
暗渠排水管 据付・撤去 直管 50～150mm 管材料(各種)	11	m			SPK23040092 00  単第0 -0024 表
集水桝撤去・復旧	1	基			Y1A01140807レベル4
プレキャスト集水桝 据付・撤去 基礎碎石有り 製品質量(kg/基)600kgを超え800kg以下	1	基			SPK23040095 00  単第0 -0025 表
運搬処理工	1	式			Y1A011416 レベル3
殻運搬 Co殻	9	m3			Y1A01141601レベル4
殻運搬 Co(無筋)構造物とりこわし DID区間有り 運搬距離5.7km以下(3.3km超)	9	m3			SPK23040152 00  単第0 -0026 表

# 本工事費 内訳表

費目・工種・施工名称など	数量	単位	単価	金額	備考
殻処分 Co殻	9	m3			Y1A01141602レベル4
【直接工事費に含まれる処分費等】 「処分費等」の取扱いによる					#0041
受入費 Co殻	21	t			F000000200 00
仮設工	1	式			Y1A0115 レベル2
土留・仮締切工	1	式			Y1A011504 レベル3
鋼矢板 鋼矢板 型 打込長9m	27	枚			Y1A01150402レベル4
鋼矢板圧入(Nmax 25) 陸上施工 3型 圧入長(m)_9以下(6超)	27	枚			S0440 00 単第0 -0027 表
鋼矢板引抜き 陸上施工 3型 引抜長(m)_9以下(6超)	27	枚			S0454 00 単第0 -0030 表
鋼矢板3型賃料 1回使用 供用日数18日	13	t			S0850 00 単第0 -0031 表

# 本工事費 内訳表

費目・工種・施工名称など	数量	単位	単価	金額	備考
切梁・腹起し	2	t			Y1A01150414 レベル4
切梁・腹起し設置,撤去 設置	2	t			SHD10019 00 単第0 -0032 表
切梁・腹起し設置,撤去 撤去	2	t			SHD10019 00 単第0 -0033 表
山留材賃料	2	t			SHD10013 00 単第0 -0034 表
交通管理工	1	式			Y1A011521 レベル3
交通誘導警備員	20	人			Y1A01152101 レベル4
交通誘導警備員B	20	人			R0369 00
** 直接工事費 ** #0020計=支給品等(材料),無償貸付					
運搬費					Z0004

# 本工事費 内訳表

費目・工種・施工名称など	数量	単位	単価	金額	備考
運搬費					YZZ04 レベル2
	1	式			
運搬費					YZZ04001 レベル3
	1	式			
建設機械運搬費					YZZ04001001 レベル4
	1	回			
建設機械の貨物自動車等による運搬 油圧式杭圧入引抜機(硬質地盤専用) 片道運搬距離 7.6km 往復運搬					S1000013 00
	1	回			単第0 -0035 表
仮設材運搬費					YZZ04001004 レベル4
	15	t			
仮設材等(鋼矢板, H鋼, 覆工板, 敷鉄板等)運搬 運搬距離 7.6km 製品長 12m以内					S1000007 00
	1	式			単第0 -0037 表
共通仮設費率分					Z0019
計算情報..... 対象額..... 率.....					
** 共通仮設費計 **					

# 本工事費 内訳表

費目・工種・施工名称など	数量	単位	単価	金額	備考
** 純工事費 **					
現場管理費 計算情報..... 対象額..... 率.....					
** 工事原価 **					
一般管理费率分 計算情報..... 対象額..... 率.....					前払補正率...
契約保証費 計算情報..... 対象額..... 率.....					当初請対額 当初対象額
一般管理費計					
** 工事価格 **					
** 消費税相当額 ** 計算情報..... 対象額..... 率.....					
** 工事費計 **					





# 施工単価表

土砂等運搬

SPK23040002

単第0 -0001 表

標準 土砂(岩塊・玉石混り土含む)

DID区間有り 距離9.0km以下(7.0km超)

1

m3 当り

機械構成比: 46.25% 労務構成比:

38.07%

材料構成比: 15.68%

市場単価構成比: 0.00%

標準単価:

1,718.10000

代表機材規格(積算地区)	構成比	単価(積算地区)	代表機材規格(東京地区)	単価(東京地区)	備考
ダンプトラック[オンロード・ディーゼル] 10t積級 (タイヤ損耗費及び補修費(良好)を含む)	46.25%		ダンプトラック[オンロード・ディーゼル] 10t積級 (タイヤ損耗費及び補修費(良好)を含む)		MTPC00018T1 MTPT00018T1
運転手(一般)	38.07%		運転手(一般)		RTPC00007 RTPT00007
軽油 パトロール給油,2~4KL積載車給油	15.68%		軽油パトロール給油		TTPC00013 TTPT00013
積算単価			積算単価		EP001
A=1 標準 C=1 土砂(岩塊・玉石混り土含む) E=27 距離9.0km以下(7.0km超)			B=3 バックホウ山積0.45m3(平積0.35m3) D=2 DID区間有り		

# 施工単価表

小型擁壁  
擁壁平均高さ0.8m以上1.0m以下  
機械構成比: 3.50%

SPK23040069  
18-8-40BB 基礎砕石有り  
労務構成比: 76.86%

単第0 -0002 表

1  
標準単価: m3 当り  
83,060.00000

代表機労材規格(積算地区)	構成比	単価(積算地区)	代表機労材規格(東京地区)	単価(東京地区)	備考
バックホウ(クローラ型) 後方超小旋回・超低騒音・C機能・排2011 山積0.45/平積0.35m3,吊能力2.9t	2.77%		バックホウ(クローラ型) 後方超小旋回・超低騒音・C機能付・排2011 山積0.45/平積0.35m3		MTPC00145 MTPT00145
その他(機械)			その他(機械)		EK009
型わく工	23.74%		型わく工		RTPC00010 RTPT00010
普通作業員	22.55%		普通作業員		RTPC00002 RTPT00002
土木一般世話役	8.93%		土木一般世話役		RTPC00009 RTPT00009
特殊作業員	2.78%		特殊作業員		RTPC00001 RTPT00001
その他(労務)			その他(労務)		ER009
レディーミクストコンクリート指定品 呼び強度18,スランプ8,粗骨材40 W/C(60%),種別(高炉)	18.88%		生コンクリート 高炉 18-8-25(20) W/C 60%		TTPCD0010 TTPT00003
軽油 パトロール給油,2~4KL積載車給油	0.60%		軽油パトロール給油		TTPC00013 TTPT00013



# 施工単価表

重力式擁壁

擁壁平均高さ2m以上5m以下

機械構成比: 2.09% 労務構成比:

SPK23040070

基礎砕石無し 均しCo有り

60.77% 材料構成比: 37.14%

単第0 -0003 表

市場単価構成比: 0.00%

1 m3 当り  
標準単価: 41,806.00000

代表機材規格(積算地区)	構成比	単価(積算地区)	代表機材規格(東京地区)	単価(東京地区)	備考
コンクリートポンプ車 トラック架装・ブーム式 圧送能力90~110m <sup>3</sup> /h	1.51%		コンクリートポンプ車 トラック架装・ブーム式 圧送能力90~110m <sup>3</sup> /h		MTPC00050 MTPT00050
その他(機械)			その他(機械)		EK009
普通作業員	21.41%		普通作業員		RTPC00002 RTPT00002
型わく工	11.45%		型わく工		RTPC00010 RTPT00010
土木一般世話役	5.70%		土木一般世話役		RTPC00009 RTPT00009
とび工	3.33%		とび工		RTPC00004 RTPT00004
その他(労務)			その他(労務)		ER009
レディーミクストコンクリート指定品 呼び強度18,スランプ8,粗骨材40 W/C(60%),種別(高炉)	36.81%		生コンクリート 高炉 18-8-25(20) W/C 60%		TTPCD0010 TTPT00003
軽油 パトロール給油,2~4KL積載車給油	0.24%		軽油パトロール給油		TTPC00013 TTPT00013



# 施工単価表

頁0 -0021

現場打小口止コンクリート

SPK23040050

単第0 -0004 表

18-8-40BB

一般養生

1

m3 当り

機械構成比: 2.17%

労務構成比:

70.92%

材料構成比:

26.91%

市場単価構成比:

0.00%

標準単価:

61,492.00000

代表機材規格(積算地区)	構成比	単価(積算地区)	代表機材規格(東京地区)	単価(東京地区)	備考
<賃>バックホウ(クローラ型クレーン機能付) 山積0.8m3(平積0.6)吊能力2.9t 排1~3,2011,2014	2.17%		バックホウ [クローラ型クレーン付] 排ガス型(第2次)山積0.8m3吊2.9t		KTPC00006 KTPT00006
普通作業員	22.61%		普通作業員		RTPC00002 RTPT00002
型わく工	22.49%		型わく工		RTPC00010 RTPT00010
土木一般世話役	10.68%		土木一般世話役		RTPC00009 RTPT00009
特殊作業員	6.26%		特殊作業員		RTPC00001 RTPT00001
その他(労務)			その他(労務)		ER009
レディーミクストコンクリート指定品 呼び強度18,スランプ8,粗骨材40 W/C(60%),種別(高炉)	25.75%		生コンクリート 高炉 18-8-25(20) W/C 60%		TTPCD0010 TTPT00003
軽油 パトロール給油,2~4KL積載車給油	1.16%		軽油パトロール給油		TTPC00013 TTPT00013
積算単価			積算単価		E9999





# 施工単価表

床掘り

SPK23040015

単第0 -0005 表

土砂 標準

無し 障害無し

1

m3 当り

機械構成比: 24.08%

労務構成比:

50.56%

材料構成比: 25.36%

市場単価構成比: 0.00%

標準単価:

227.74000

代表機労材規格(積算地区)	構成比	単価(積算地区)	代表機労材規格(東京地区)	単価(東京地区)	備考
<賃>バックホウ(クローラ型) 山積0.8m3(平積0.6) 排出ガス対策型(第1,2,3次基準値)低騒音	24.08%		バックホウ クローラ型 山積0.8m3(平積0.6m3)		KTPC00018 KTPT00018
運転手(特殊)	50.56%		運転手(特殊)		RTPC00006 RTPT00006
軽油 パトロール給油,2~4KL積載車給油	25.36%		軽油パトロール給油		TTPC00013 TTPT00013
積算単価			積算単価		EP001
A=1 土砂 C=1 無し E=1 -(全ての費用)			B=1 標準 D=1 障害無し		

# 施工単価表

床掘り

SPK23040015

単第0 -0006 表

土砂 掘削深さ5m超20m以下

切梁腹起式 障害無し

1

m3 当り

機械構成比: 40.21% 労務構成比:

48.29% 材料構成比: 11.50%

市場単価構成比: 0.00%

標準単価:

677.72000

代表機労材規格(積算地区)	構成比	単価(積算地区)	代表機労材規格(東京地区)	単価(東京地区)	備考
ドラグライン及びクラムシェル 油圧クラムシェル・テレスコピック式 平積0.4m3	40.21%		ドラグライン及びクラムシェル 油圧クラムシェル・テレスコピック式 平積0.4m3		MTPC00066 MTPT00066
普通作業員	29.63%		普通作業員		RTPC00002 RTPT00002
運転手(特殊)	18.66%		運転手(特殊)		RTPC00006 RTPT00006
軽油 パトロール給油, 2~4KL積載車給油	11.50%		軽油パトロール給油		TTPC00013 TTPT00013
積算単価			積算単価		EP001
A=1 土砂 C=4 切梁腹起式 E=1 -(全ての費用)			B=3 掘削深さ5m超20m以下 D=1 障害無し		

# 施工単価表

埋戻し

SPK23040020

単第0 -0007 表

最大埋戻幅1m以上4m未満

1

m3 当り

機械構成比: 11.71% 労務構成比:

83.03%

材料構成比:

5.26%

市場単価構成比:

0.00%

標準単価:

1,861.40000

代表機材規格(積算地区)	構成比	単価(積算地区)	代表機材規格(東京地区)	単価(東京地区)	備考
バックホウ(クローラ型) 標準型・排2 山積0.8/平積0.6m3	9.99%		バックホウ(クローラ型) 標準型・排2 山積0.8/平積0.6m3		MTPC00014 MTPT00014
<賃>振動ローラ(ハンドガイド式) 質量0.8~1.1t	1.62%		振動ローラ(舗装用) [ハンドガイド式] 質量0.8~1.1t		KTPC00008 KTPT00008
<賃>タンパ(ランマ) 質量60~80kg	0.10%		タンパ及びランマ 質量60~80kg		KTPC00020 KTPT00020
普通作業員	51.56%		普通作業員		RTPC00002 RTPT00002
特殊作業員	22.78%		特殊作業員		RTPC00001 RTPT00001
運転手(特殊)	8.69%		運転手(特殊)		RTPC00006 RTPT00006
軽油 パトロール給油,2~4KL積載車給油	5.12%		軽油パトロール給油		TTPC00013 TTPT00013
ガソリン,レギュラー スタンド渡し,スタンド給油	0.14%		ガソリンレギュラースタンド		TTPC00014 TTPT00014
積算単価			積算単価		EP001







# 施工単価表

床板仮設工

S1022

単第0 -0010 表

ラフテレーンクレーン 油圧伸縮ジブ型25t吊

100

m2 当り

名称・規格など	数量	単位	単価	金額	備考
土木一般世話役	0.450	人			
とび工	1.500	人			
普通作業員	0.270	人			
<作>ラフテレーンクレーン(油圧伸縮ジブ型) 25t吊,オペレータ付 排1~3,2011,2014	0.470	日			
諸雑費	2	%			#09
*** 合計 ***	100	m2			
*** 単位当たり ***	1	m2			
A=1 設置			B=1	ラフテレーンクレーン 油圧伸縮ジブ型25t吊	





# 施工単価表

頁0 -0031

コンクリート

SPK23040154

単第0 -0012 表

無筋・鉄筋構造物 18-8-40BB

バックホウ(クレーン機能付)打設

1

m3 当り

機械構成比: 4.32%

労務構成比:

37.95%

材料構成比:

57.73%

市場単価構成比:

0.00%

標準単価:

29,669.00000

代表機材規格(積算地区)	構成比	単価(積算地区)	代表機材規格(東京地区)	単価(東京地区)	備考
<賃>バックホウ(クローラ型クレーン機能付) 山積0.8m3(平積0.6)吊能力2.9t 排1~3,2011,2014	4.08%		バックホウ [クローラ型クレーン付] 排ガス型(第2次)山積0.8m3吊2.9t		KTPC00006 KTPT00006
その他(機械)			その他(機械)		EK009
特殊作業員	11.26%		特殊作業員		RTPC00001 RTPT00001
普通作業員	10.14%		普通作業員		RTPC00002 RTPT00002
土木一般世話役	7.41%		土木一般世話役		RTPC00009 RTPT00009
運転手(特殊)	6.90%		運転手(特殊)		RTPC00006 RTPT00006
その他(労務)			その他(労務)		ER009
レディーミクストコンクリート指定品 呼び強度18,スランプ8,粗骨材40 W/C(60%),種別(高炉)	55.58%		生コンクリート 高炉 24-12-25(20) W/C 55%		TTPCD0010 TTPT00343
軽油 パトロール給油,2~4KL積載車給油	2.03%		軽油パトロール給油		TTPC00013 TTPT00013



# 施工単価表

コンクリート

SPK23040154

単第0 -0013 表

無筋・鉄筋構造物 18-8-40BB

人力打設

1

m3 当り

機械構成比: 0.00% 労務構成比: 31.93%

材料構成比: 68.07%

市場単価構成比: 0.00%

標準単価:

24,215.00000

代表機労材規格(積算地区)	構成比	単価(積算地区)	代表機労材規格(東京地区)	単価(東京地区)	備考
普通作業員	14.27%		普通作業員		RTPC00002 RTPT00002
特殊作業員	8.38%		特殊作業員		RTPC00001 RTPT00001
土木一般世話役	7.11%		土木一般世話役		RTPC00009 RTPT00009
その他(労務)			その他(労務)		ER009
レディーミクストコンクリート指定品 呼び強度18,スランプ8,粗骨材40 W/C(60%),種別(高炉)	68.07%		生コンクリート 高炉 24-12-25(20) W/C 55%		TTPCD0010 TTPT00343
積算単価			積算単価		E9999
A=1 無筋・鉄筋構造物 C=2 18-8-40BB H=2 現場内小運搬無し K=1 -(全ての費用)			B=3 人力打設 F=2 一般養生 J=1 -		

# 施工単価表

頁0 -0034

基礎砕石

SPK23040034

単第0 -0014 表

砕石の厚さ17.5cmを超え20.0cm以下

RC-40

1

m2 当り

機械構成比: 5.22% 労務構成比:

67.59%

材料構成比: 27.19%

市場単価構成比: 0.00%

標準単価:

1,289.70000

代表機材規格(積算地区)	構成比	単価(積算地区)	代表機材規格(東京地区)	単価(東京地区)	備考
<賃>バックホウ(クローラ型) 山積0.8m3(平積0.6) 排出ガス対策型(第1,2,3次基準値)低騒音	5.19%		バックホウ クローラ型 山積0.8m3(平積0.6m3)		KTPC00018 KTPT00018
その他(機械)			その他(機械)		EK009
普通作業員	32.39%		普通作業員		RTPC00002 RTPT00002
特殊作業員	14.14%		特殊作業員		RTPC00001 RTPT00001
運転手(特殊)	12.65%		運転手(特殊)		RTPC00006 RTPT00006
土木一般世話役	7.95%		土木一般世話役		RTPC00009 RTPT00009
その他(労務)			その他(労務)		ER009
再生クラッシャーラン 40~0mm	22.33%		再生クラッシャーラン RC-40		TTPC00008 TTPT00008
軽油 パトロール給油,2~4KL積載車給油	4.83%		軽油パトロール給油		TTPC00013 TTPT00013





# 施工単価表

コンクリート

SPK23040154

単第0 -0016 表

小型構造物 18-8-40BB

人力打設

1

m3 当り

機械構成比: 0.00%

労務構成比:

44.86%

材料構成比:

55.14%

市場単価構成比:

0.00%

標準単価:

29,616.00000

代表機材規格(積算地区)	構成比	単価(積算地区)	代表機材規格(東京地区)	単価(東京地区)	備考
普通作業員	24.24%		普通作業員		RTPC00002 RTPT00002
土木一般世話役	9.75%		土木一般世話役		RTPC00009 RTPT00009
特殊作業員	8.67%		特殊作業員		RTPC00001 RTPT00001
その他(労務)			その他(労務)		ER009
レディーミクストコンクリート指定品 呼び強度18,スランプ8,粗骨材40 W/C(60%),種別(高炉)	55.14%		生コンクリート 高炉 24-12-25(20) W/C 55%		TTPCD0010 TTPT00343
積算単価			積算単価		E9999
A=2 小型構造物 C=2 18-8-40BB H=2 現場内小運搬無し K=1 -(全ての費用)			B=3 人力打設 F=2 一般養生 J=1 -		

# 施工単価表

型枠

SPK23040156

単第0 -0017 表

一般型枠

小型構造物

1

m2 当り

機械構成比: 0.00%

労務構成比: 100.00%

材料構成比: 0.00%

市場単価構成比: 0.00%

標準単価:

8,042.90000

代表機材規格(積算地区)	構成比	単価(積算地区)	代表機材規格(東京地区)	単価(東京地区)	備考
型わく工	44.66%		型わく工		RTPC00010 RTPT00010
普通作業員	30.77%		普通作業員		RTPC00002 RTPT00002
土木一般世話役	11.53%		土木一般世話役		RTPC00009 RTPT00009
その他(労務)			その他(労務)		ER009
積算単価			積算単価		EP001
A=1 一般型枠 C=1 -(全ての費用)			B=2 小型構造物		



# 施工単価表

頁0 -0039

基礎碎石

SPK23040034

単第0 -0018 表

碎石の厚さ7.5cmを超え12.5cm以下

RC-40

1

m2 当り

機械構成比: 5.88% 労務構成比: 76.10%

材料構成比: 18.02%

市場単価構成比: 0.00%

標準単価:

1,145.70000

代表機材規格(積算地区)	構成比	単価(積算地区)	代表機材規格(東京地区)	単価(東京地区)	備考
<賃>バックホウ(クローラ型) 山積0.8m3(平積0.6) 排出ガス対策型(第1,2,3次基準値)低騒音	5.84%		バックホウ クローラ型 山積0.8m3(平積0.6m3)		KTPC00018 KTPT00018
その他(機械)			その他(機械)		EK009
普通作業員	36.47%		普通作業員		RTPC00002 RTPT00002
特殊作業員	15.92%		特殊作業員		RTPC00001 RTPT00001
運転手(特殊)	14.24%		運転手(特殊)		RTPC00006 RTPT00006
土木一般世話役	8.95%		土木一般世話役		RTPC00009 RTPT00009
その他(労務)			その他(労務)		ER009
再生クラッシャーラン 40~0mm	12.56%		再生クラッシャーラン RC-40		TTPC00008 TTPT00008
軽油 パトロール給油,2~4KL積載車給油	5.43%		軽油パトロール給油		TTPC00013 TTPT00013





# 施工単価表

舗装版切断

SPK23040306

単第0 -0020 表

コンクリート舗装版

コンクリート舗装版厚15cm以下

1

m 当り

機械構成比: 4.91%

労務構成比:

45.05%

材料構成比: 50.04%

市場単価構成比: 0.00%

標準単価:

1,096.70000

代表機労材規格(積算地区)	構成比	単価(積算地区)	代表機労材規格(東京地区)	単価(東京地区)	備考
コンクリートカッタ バキューム式・湿式 切削深20cm級ブレード径 56cm	3.32%		コンクリートカッタ バキューム式・湿式 切削深20cm級ブレード径 56cm		MTPC00056 MTPT00056
その他(機械)			その他(機械)		EK009
特殊作業員	15.63%		特殊作業員		RTPC00001 RTPT00001
土木一般世話役	8.04%		土木一般世話役		RTPC00009 RTPT00009
普通作業員	6.77%		普通作業員		RTPC00002 RTPT00002
その他(労務)			その他(労務)		ER009
コンクリートカッタブレード 自走式切断機用 径56cm(22インチ)	47.42%		コンクリートカッタブレード 自走式切断機用 径56cm(22インチ)		TTPC00015 TTPT00015
ガソリン,レギュラー スタンド渡し,スタンド給油	1.77%		ガソリンレギュラースタンド		TTPC00014 TTPT00014
その他(材料)			その他(材料)		EZ009



# 施工単価表

ヒューム管(B形管)

SPK23040090

単第0 -0021 表

撤去 管径1200mm

1 m 当り

機械構成比: 24.04%

労務構成比: 75.96%

材料構成比: 0.00%

市場単価構成比: 0.00%

標準単価:

5,501.20000

代表機材規格(積算地区)	構成比	単価(積算地区)	代表機材規格(東京地区)	単価(東京地区)	備考
<作>ラフテレーンクレーン(油圧伸縮ジブ型) 25t吊,オペレータ付 排1~3,2011,2014	19.08%		ラフテレーンクレーン [油圧伸縮ジブ型]25t吊		KTPC00014 KTPT00014
その他(機械)			その他(機械)		EK009
普通作業員	36.50%		普通作業員		RTPC00002 RTPT00002
土木一般世話役	14.45%		土木一般世話役		RTPC00009 RTPT00009
特殊作業員	9.34%		特殊作業員		RTPC00001 RTPT00001
その他(労務)			その他(労務)		ER009
積算単価			積算単価		E9999
A=2 撤去 J=1 -(全ての費用)			B=14 管径1200mm		

# 施工単価表

モルタル練  
高炉

SPK23040155

単第0 -0022 表

1

m3 当り

機械構成比: 0.00% 労務構成比: 83.71% 材料構成比: 16.29% 市場単価構成比: 0.00% 標準単価: 87,605.00000

代表機労材規格(積算地区)	構成比	単価(積算地区)	代表機労材規格(東京地区)	単価(東京地区)	備考
普通作業員	56.03%		普通作業員		RTPC00002 RTPT00002
土木一般世話役	27.52%		土木一般世話役		RTPC00009 RTPT00009
その他(労務)			その他(労務)		ER009
セメント(袋) 高炉B種 25kg/袋	10.64%		セメント 高炉B 25kg袋入		TTPC00063 TTPT00063
コンクリート用砂 細目(洗い)	5.65%		砂 細目(洗い)		TTPC00066 TTPT00066
積算単価			積算単価		EP001
A=1 高炉			B=1 -(全ての費用)		





# 施工単価表

暗渠排水管

SPK23040092

単第0 -0024 表

据付・撤去 直管 50～150mm

管材料(各種)

1

m 当り

機械構成比: 0.00% 労務構成比: 56.15%

材料構成比: 43.85%

市場単価構成比: 0.00%

標準単価:

748.55000

代表機労材規格(積算地区)	構成比	単価(積算地区)	代表機労材規格(東京地区)	単価(東京地区)	備考
普通作業員	40.22%		普通作業員		RTPC00002 RTPT00002
土木一般世話役	15.93%		土木一般世話役		RTPC00009 RTPT00009
塩ビ管	43.85%		暗渠排水管 直管 呼び径75mm ポリエチレン吸水管		F000000001 TTPT00188
積算単価			積算単価		E9999
A=3 据付・撤去 C=1 50～150mm E=1 【F】管材料(m) H=0 現場の状況による材料損料率の率乗算			B=1 直管 D=81 管材料(各種) G=2 期間3ヶ月未満(損料率0.2) I=1 -(全ての費用)		
【管材料単価】					
管材料単価(円) * ( 材料損料率 + ( 材料損料率 * 現場状況による材料損料率の率乗算 ) )					

# 施工単価表

プレキャスト集水桝  
据付・撤去 基礎砕石有り

SPK23040095

単第0 -0025 表

製品質量(kg/基)600kgを超え800kg以下

1

基 当り

機械構成比: 10.27% 労務構成比:

87.45% 材料構成比: 2.28%

市場単価構成比: 0.00%

標準単価:

11,791.00000

代表機材規格(積算地区)	構成比	単価(積算地区)	代表機材規格(東京地区)	単価(東京地区)	備考
<賃>バックホウ(クローラ型クレーン機能付) 山積0.28m3(平積0.2)吊能力1.7t 排出ガス対策型(第1,2,3次基準値)低騒音	8.71%		バックホウ クローラ型 クレーン機能付1.7t 山積0.28m3(平積0.2m3)		KTPC00019 KTPT00019
その他(機械)			その他(機械)		EK009
運転手(特殊)	29.02%		運転手(特殊)		RTPC00006 RTPT00006
普通作業員	28.36%		普通作業員		RTPC00002 RTPT00002
土木一般世話役	13.48%		土木一般世話役		RTPC00009 RTPT00009
特殊作業員	3.26%		特殊作業員		RTPC00001 RTPT00001
その他(労務)			その他(労務)		ER009
軽油 パトロール給油,2~4KL積載車給油	1.94%		軽油パトロール給油		TTPC00013 TTPT00013
その他(材料)			その他(材料)		EZ009



# 施工単価表

頁0 -0050

殻運搬

SPK23040152

単第0 -0026 表

Co(無筋)構造物とりこわし

DID区間有り 運搬距離5.7km以下(3.3km超)

1

m3 当り

機械構成比: 42.35% 労務構成比:

42.40% 材料構成比: 15.25% 市場単価構成比: 0.00%

標準単価:

1,443.30000

代表機材規格(積算地区)	構成比	単価(積算地区)	代表機材規格(東京地区)	単価(東京地区)	備考
ダンプトラック[オンロード・ディーゼル] 10t積級 (タイヤ損耗費及び補修費(良好)を含む)	42.35%		ダンプトラック[オンロード・ディーゼル] 10t積級 (タイヤ損耗費及び補修費(良好)を含む)		MTPC00018T1 MTPT00018T1
運転手(一般)	42.40%		運転手(一般)		RTPC00007 RTPT00007
軽油 パトロール給油,2~4KL積載車給油	15.25%		軽油パトロール給油		TTPC00013 TTPT00013
積算単価			積算単価		EP001
A=1 Co(無筋)構造物とりこわし C=2 DID区間有り E=1 -(全ての費用)			B=1 機械積込 D=25 運搬距離5.7km以下(3.3km超)		

# 施工単価表

鋼矢板圧入(Nmax 25)  
陸上施工 3型

S0440  
圧入長(m) 9以下(6超)

単第0 -0027 表

10 枚 当り

名称・規格など	数量	単位	単価	金額	備考
土木一般世話役	0.357	人			
特殊作業員	0.357	人			
とび工	0.714	人			
機-24_油圧式杭圧入引抜機運転 圧入力1,000kN 排出ガス対策型2次基準	0.357	日			単第0-0028 表 10/28
機-18_ラフテレーンクレーン運転 25t吊 排出ガス対策型2次基準	0.357	日			単第0-0029 表 10/28
諸雑費	1	%			#09
*** 合計 ***	10	枚			
*** 単位当たり ***	1	枚			
A=1 陸上施工 C=2 圧入長(m)_9以下(6超)			B=2 3型		





# 施工単価表

鋼矢板引抜き  
陸上施工 3型

S0454  
引抜長(m) 9以下(6超)

単第0 -0030 表

10 枚 当り

名称・規格など	数量	単位	単価	金額	備考
土木一般世話役	0.208	人			
特殊作業員	0.208	人			
とび工	0.417	人			
機-24_油圧式杭圧入引抜機運転 圧入力1,000kN 排出ガス対策型2次基準	0.208	日			単第0-0028 表 10/48
機-18_ラフテレーンクレーン運転 25t吊 排出ガス対策型2次基準	0.208	日			単第0-0029 表 10/48
諸雑費	0.2	%			#09
*** 合計 ***	10	枚			
*** 単位当たり ***	1	枚			
A=1 陸上施工 C=2 引抜長(m)_9以下(6超)			B=2 3型		





# 施工単価表

切梁・腹起し設置,撤去  
設置

SHD10019

単第0 -0032 表

頁0 -0056

10 t 当り

名称・規格など	数量	単位	単価	金額	備考
土木一般世話役	1.700	人			
とび工	3.200	人			
溶接工	1.700	人			
普通作業員	1.700	人			
<作>ラフテレーンクレーン(油圧伸縮ジブ型) 25t吊,オペレータ付 排1~3,2011,2014	1.700	日			
諸雑費	5	%			#09
*** 合計 ***	10	t			
*** 単位当たり ***	1	t			
A=1 設置 C=1 -			B=1 - D=1 ラフテレーンクレーン25t吊		

# 施工単価表

切梁・腹起し設置,撤去  
撤去

SHD10019

単第0 -0033 表

頁0 -0057

10 t 当り

名称・規格など	数量	単位	単価	金額	備考
土木一般世話役	1.000	人			
とび工	1.900	人			
溶接工	1.000	人			
普通作業員	1.000	人			
<作>ラフテレーンクレーン(油圧伸縮ジブ型) 25t吊,オペレータ付 排1~3,2011,2014	1.000	日			
諸雑費	7	%			#09
*** 合計 ***	10	t			
*** 単位当たり ***	1	t			
A=2 撤去 C=1 -			B=1 - D=1 ラフテレーンクレーン25t吊		















# 数量総括表

—普通河川内畠川支川河川改良工事—

内畠川支川

数量総括表

(1/2)

工種	種別	細別	規格	単位	計算過程の数値	設計計上数値	摘要
土工	残土処理工	残土処分	土砂	m <sup>3</sup>	62.7	60	
擁壁工	場所打ち擁壁工	小型擁壁(SGW17)	コンクリート	m <sup>3</sup>	3.9	4.0	
			型枠	m <sup>2</sup>	18.0	18	
			基礎材	m <sup>2</sup>	7.7	8	
		重力式擁壁(GW52)	コンクリート	m <sup>3</sup>	8.4	8	
			型枠	m <sup>2</sup>	19.8	20	
			基礎材	m <sup>2</sup>	6.2	6	
		小口止工	コンクリート	m <sup>3</sup>	3.1	3	
型枠	m <sup>2</sup>		22.6	23			
排水工	作業土工	床掘	(A)	m <sup>3</sup>	177.5	180	
			(B)	m <sup>3</sup>	23.1	20	
		埋戻	C	m <sup>3</sup>	124.1	120	
			砂	m <sup>3</sup>	32.9	30	
		基面整正		m <sup>2</sup>	32.5	30	
	管渠工	高耐圧ポリエチレン管	φ800	m	15.3	15	
	集水樹・マンホール工	角型組立人孔	1500×1500	箇所	1.0	1	
	床版工	プレキャスト床版	簡易床版 SS-250-3.5	箇所	1.0	1	
	底張コンクリート	底張コンクリート	コンクリート	m <sup>3</sup>	0.4	0.4	
			均しコンクリート	m <sup>3</sup>	0.2	0.2	
			水叩きコンクリート	m <sup>3</sup>	4.7	5	
			基礎材	m <sup>2</sup>	22.5	23	
現場打水路	U型水路	250	m	4.4	4		
構造物撤去工	構造物取壊し工	コンクリート取壊し	無筋	m <sup>3</sup>	8.8	9	
		コンクリート版切断	無筋	m	5.6	6	
		殻運搬処理	コンクリート(無筋)	t	20.7	21	W=8.8×2.35
排水構造物撤去工	ヒューム管撤去	φ1200	m	10.1	10		
		モルタル充填	ヒューム管φ1200	m <sup>3</sup>	8.0	8	
		塩ビ管150撤去	撤去	m	2.0	2	
		撤去・復旧	m	10.7	11		
		集水樹	撤去・復旧	箇所	1.0	1	
その他施設	電話ボックス			箇所	1.0	1	
		電柱		箇所	1.0	1	
		水準点		箇所	1.0	1	



# 土量配分表

	掘削工種	地山数量
掘削	土砂	0.0
		0.0

	床掘区分	地山数量
床掘	(A)土砂	177.5
	(B)土砂	23.1

	項目	地山数量
不用土		

	変化率による換算	換算土量
流用計画	0.0      0.90	0.0
		0.0
		0.0
		0.0
	137.9 × 0.90 =	124.1
捨土計画		0.0
		0.0
		0.0
		0.0

	盛土工種	盛土数量	盛土工種	盛土数量
盛土	路床部			0
	路体部			
	歩道			
	路体外			
	盛土量 合計		0.0	

	埋戻し区分	埋戻し数量	埋戻し区分	埋戻し数量
埋戻し	C	124.1	D	
	埋戻し 合計		124.1	

$$0.0 - 0.0 - 137.9 + 177.5 + 23.1 = 0.0$$

	項目	地山数量
残土処分	土砂	62.7
		0.0























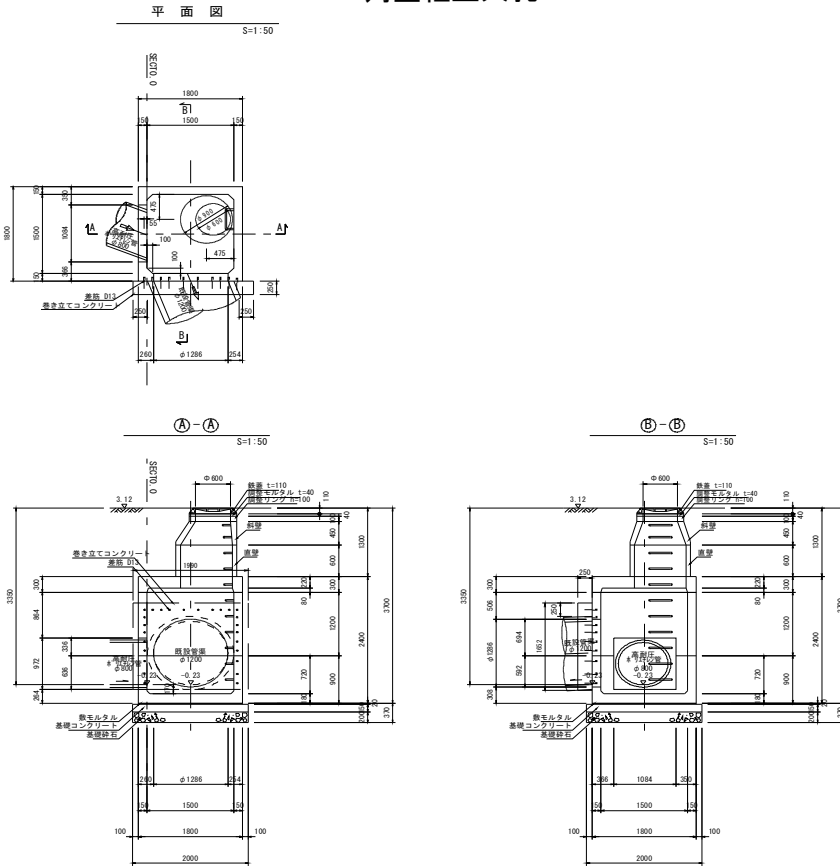








角型組立人孔



箇所当り

名称	規格・寸法	数量	単位
角型組立人孔		1.0	箇所
鉄蓋	φ 600 × 110	1.0	個
調整リング	φ 600 × 100	1.0	個
斜壁	φ 600/900 × 450	1.0	個
直壁	φ 900 × 600	1.0	個
頂版ブロック(A)	1500 × 1500 × 300	1.0	個
管取付ブロックH(D12)	1500 × 1500 × 1200	1.0	個
管取付ブロックL(E9)	1500 × 1500 × 900	1.0	個
敷モルタル		0.065	m3
基礎コンクリート		0.600	m3
基礎型枠		1.200	m2
基礎碎石	RC-40 t=200	4.000	m2
差筋D13	L=200	26.0	本
巻き立てコンクリート		0.130	m3
巻き立て型枠		1.591	m2













# 構 造 物 取 壊 工

# 数 量 集 計 表

名 称 及 び 測 点	コンクリート取壊し		コンクリート版切断		ヒューム管撤去	モルタル充填		
	無筋	鉄筋	無筋	鉄筋	φ 1200	ヒューム管φ 1200		
単 位	m <sup>3</sup>	m <sup>3</sup>	m	m	m	m <sup>3</sup>	m	m
計算書より	8.1		5.6		10.1	8.0		
U型水路撤去	0.7							
	8.8	0.0	5.6	0.0	10.1	8.0		













# 参 考 図

—普通河川内畠川支川河川改良工事—

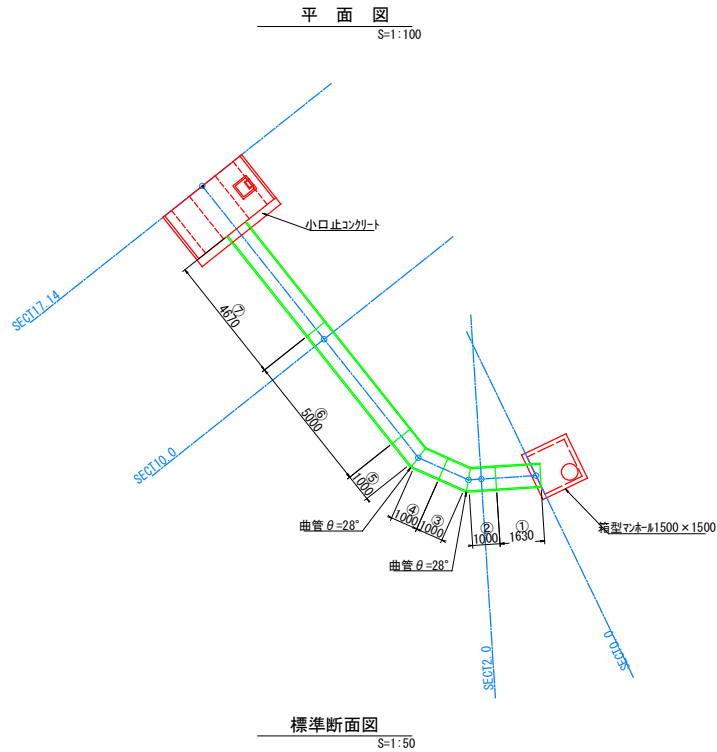




図面番号	2 / 3	縮尺	図示
工種	普通河川内島川支川河川改良工事		
種別	構造図(参考図)	番号	2 / 3
路線名	普通河川内島川支川		
工事箇所	三原市木原四丁目		
三原市			

## 構造図(2/3)

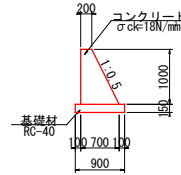
### 高耐圧ホリチレン管φ800参考割付図



### 高耐圧ホリチレン管数量表

種別	規格	製品番号	単位	数量
高耐圧ホリチレン管 φ800	L-5000	⑥	本	1
	L-4670	⑦	本	1
	L-1630	①	本	1
	L-1110/890	②, ③, ④, ⑤	本	4

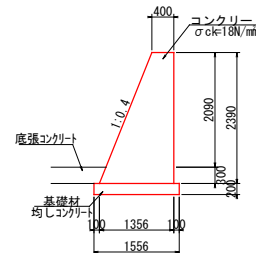
コンクリート擁壁  
S=1:50  
(SGW17)



### コンクリート擁壁数量表

種別	規格	算式	単位	数量
コンクリート	σck=18N/mm²	$(0.200+0.700) \times 1/2 \times 1.000$	㎡	0.450
型枠		$1.000 \times 1.118 + 1.000$	㎡	2.118
基礎材	RC-40, t=150mm	0.900	㎡	0.900

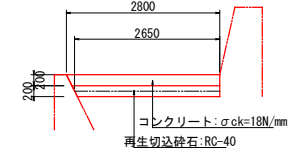
(GW52)



### コンクリート擁壁数量表

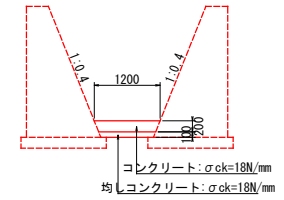
種別	規格	算式	単位	数量
コンクリート	σck=18N/mm²	$(0.400+1.356) \times 1/2 \times 2.390$	㎡	2.098
型枠		$2.390 \times 1.077 + 2.390$	㎡	4.964
基礎材	均しコン, t=200mm	1.556	㎡	1.556

水叩きコンクリート  
S=1:50



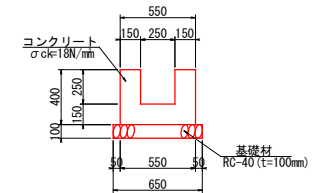
種別	単位	数量
コンクリート	㎡	5.49
基礎材	㎡	26.50

底張コンクリート  
S=1:50



種別	単位	数量
コンクリート	㎡	2.24
均しコンクリート	㎡	1.00

U型水路  
S=1:20



### 数量表

種別	規格	一般式	単位	数量
コンクリート	σck=18N/mm²	$(0.55 \times 0.40 + 0.25 \times 0.25) \times 10.00$	㎡	1.575
型枠		$0.40 \times 4 \times 10.00$	㎡	16.000
基礎材	RC-40, t=100mm	$0.65 \times 10.00$	㎡	6.500

図面番号	3 / 3	縮尺	図示
工種	普通河川内畠川支川河川改良工事		
種別	構造図(参考図)	番号	3 / 3
路名	普通河川内畠川支川		
工事箇所	三原市木原四丁目		
三原市			

構造図(3/3)

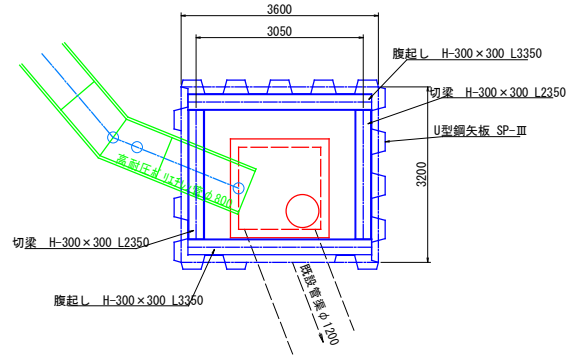
参考図③

仮設構造物

(切梁式2段)

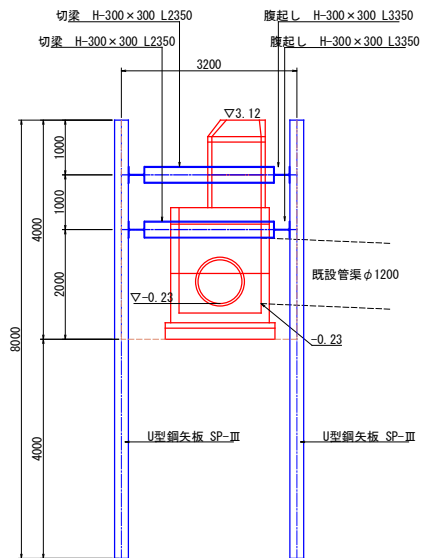
平面図

S=1:50



断面図

S=1:50



仮設工数量表

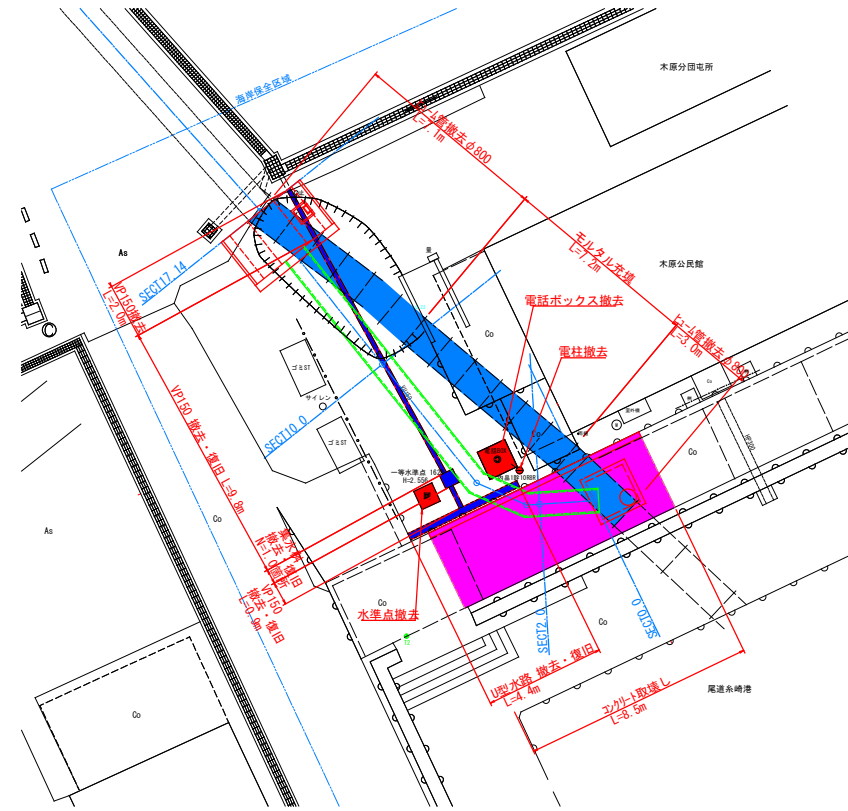
種別	規格	単位	数量
U型鋼矢板	Ⅲ型 L=8.0m	枚	27
腹起し	H-300×300 L3350	本	4
切梁	H-300×300 L2350	本	4

1箇所当り

構造物撤去工参考図

平面図

S=1:100



# 位置図

(34. 392519, 133. 147170)

