

工 事 番 号							
設計年度	令和4年度	河川災害復旧工事（普通河川松原川その2） 災害復旧事業 三原市本郷町南方					
施工月日	令和 年 月 日						
施工方法	請 負						
工事期間							
工 事 概 要				起 工 理 由			
施工延長 L=50.0m 河川土工 一式 ブロック積工 42m2 重力式擁壁工 25m3 仮設工 一式							



特記仕様書

第1章 総則

第1節 適用

- 1 本特記仕様書は、三原市本郷町南方 河川災害復旧工事（普通河川松原川その2）に適用する。
- 2 本特記仕様書に記載のない事項については、次によるものとする。
 - ・土木工事共通仕様書 令和4年8月 広島版※土木工事共通仕様書は「広島県の調達情報」に掲載している。（<https://chotatsu.pref.hiroshima.lg.jp/>）
 - ・その他関連規格類

第2節 情報共有システム

- 1 本工事は、受発注者間の情報を電子的に交換・共有することにより、業務の効率化を図る情報共有システムの対象である。なお、運用にあたっては「広島県工事中情報共有システム運用ガイドライン」（以下「ガイドライン」という。）に基づき実施すること。
- 2 本工事で使用する情報共有システムは次とする。
広島県工事中情報共有システム
<https://chotatsu.pref.hiroshima.lg.jp/asp/index.html>
- 3 監督員及び受注者が使用する情報共有サービスのサービス提供者（以下「サービス提供者」という。）との契約は、受注者が行い、利用料を支払うものとする。
- 4 なお、工事完成時については、提出する必要がある工事成果品を電子納品すること。また、試行期間中は工事検査を紙媒体で受検することから、受注者は、工事成果品1部を紙媒体により提出すること。
- 5 受注者は、監督員及びサービス提供者から技術上の問題点を把握、利用にあたっての評価を行うためアンケート等を求められた場合、協力しなければならない。

第2章 施工条件

第1節 用地

- 1 原形復旧とする。

第2節 施工時間（施工に際しては地元調整を十分に行ったうえで作業を進めること。）

- 1 施工時間 8:00～17:00（作業可能時間）

第3節 安全対策

1 保安施設

工事標示板	現道工事における保安施設のうち、「工事標示板」の標準様式については、土木工事共通仕様書のとおりとすること。
工事情報看板等	路上工事に関する情報を歩行者や工事現場周辺の住民に周知するため、工事情報看板及び工事説明看板を設置すること。標準様式は土木工事共通仕様書のとおりとすること。

第4節 工事用道路

1 一般道路

使用期間	工事施工期間
使用時間	8時～17時
工事中・後の処置	随時 清掃、 工事後 舗装欠損部補修（工事前・後の写真により監督員と協議すること。）

第5節 その他

1 工事用機資材等の仮置き

受注者が責任を持って確保すること。

第3章 設計金額

第1節 排出ガス対策型建設機械の使用促進

土木工事共通仕様書（令和4年8月 広島版）『1-1-1-1-31 環境対策』で使用を義務付けている排出ガス対策型建設機械においては、排出ガス対策型（第2次基準値）以上の建設機械の使用に努めること。

なお、使用する排出ガス対策型建設機械について、基準値による設計変更は行わない。

第4章 工事保険等

1 工事保険等

受注者は、本工事において第三者に与えた損害を補填する保険又はその他必要とする建設工事に関連する保険等に加入しなければならない。また、加入した保険等については、保険証券の写し（保険以外の場合はそれに代わるもの）を監督員に提出すること。なお、加入に必要な保険料等は、設計で現場管理費に見込んでいる。

2 法定外の労災保険の付保

- (1) 受注者は、本工事に従事する者の業務上の負傷等に対する補償に必要な金額を担保するための保険契約（以下「法定外の労災保険」という。）を付保しなければならない。
- (2) 受注者は、建設工事請負契約約款第 54 条に基づき、法定外の労災保険契約を締結したときは、その証券またはこれに代わるものを速やかに監督員に提示しなければならない。
- (3) 法定外の労災保険は、政府の労働災害補償保険とは別に上乘せ給付等を行うことを目的とするものであり、（公財）建設業福祉共済団、（一社）建設業労災互助会、全日本火災共済協同組合連合会、（一社）全国労働保険事務組合連合会又は保険会社との間で、労働者災害補償保険法に基づいて契約を締結しているものとする。

第 5 章 美しい山河を守る災害復旧基本方針による事項

水際部は埋戻し時に寄せ土により植生を促すこと。

小口止め工施工時には前面を化粧型枠により施工し、小口止めが目立たなくする。

コンクリートブロックについては、明度 6 以下の製品を使用すること。

第 6 章 その他

本特記仕様書及び設計図書に明示していない事項、または、その内容に疑義が生じた場合は、監督員の指示を受けること。

工事数量総括表

費目・工種明細など	規格1・規格2	単位	数量	備考
本工事費				
築堤・護岸		式	1	レベル1
河川土工		式	1	レベル2
掘削工		式	1	レベル3
掘削	土砂	m3	100	レベル4
盛土工		式	1	レベル3
路体(築堤)盛土	施工幅員2.5m未満	m3	70	レベル4
法面整形工		式	1	レベル3
法面整形(切土部)	レキ質土,砂及び砂質土,粘性土	m2	50	レベル4
残土処理工		式	1	レベル3
法覆護岸工		式	1	レベル2
作業土工		式	1	レベル3
Coブロック工(Coブロック積)		式	1	レベル3
コンクリートブロック基礎	ck=18N/mm2	m	24	レベル4
コンクリートブロック積	粗面ブロック	m2	42	レベル4
胴込・裏込材(砕石)	RC-40	m3	21	レベル4
天端コンクリート	ck=18N/mm2	m3	1	レベル4
畦畔盛土	H=0.5	m	35	レベル4

工事数量総括表

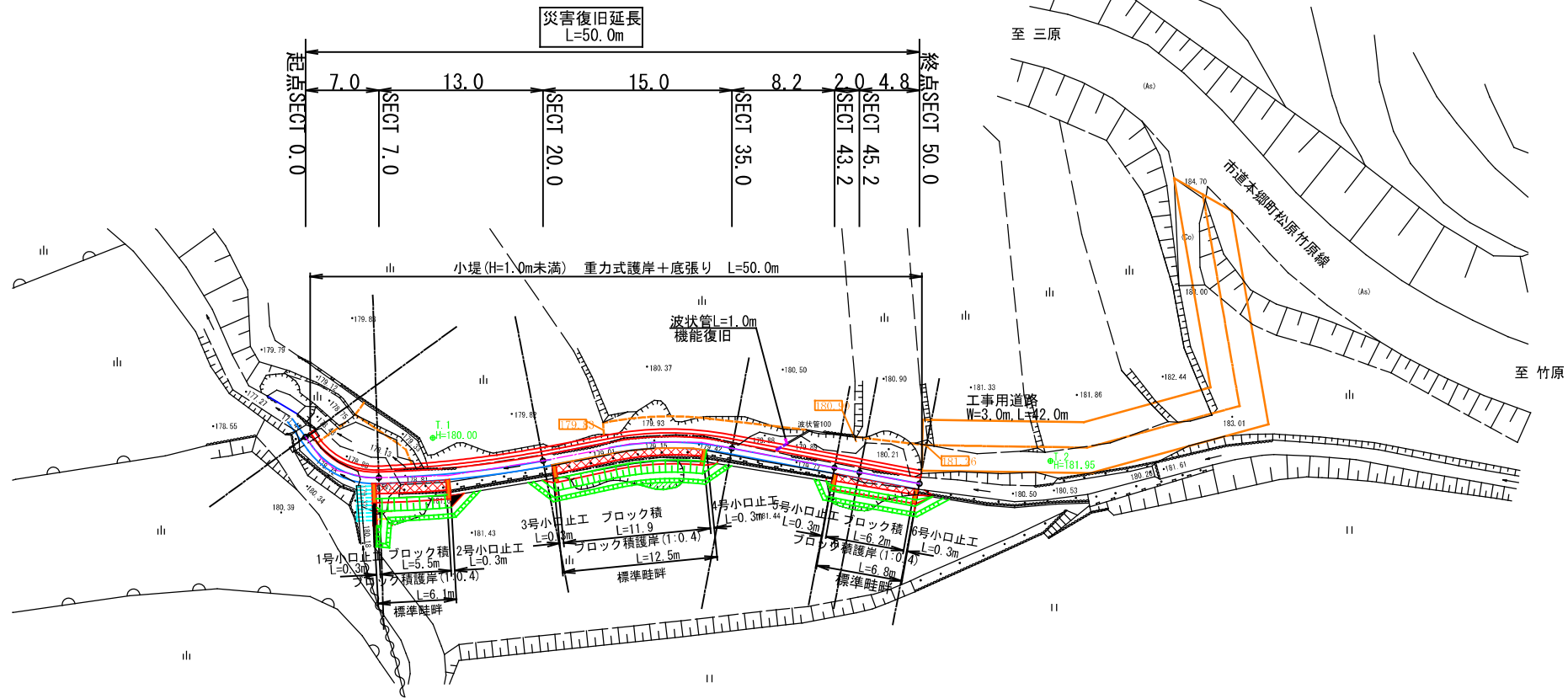
費目・工種明細など	規格1・規格2	単位	数量	備考
小口止コンクリート	ck=18N/mm2	箇所	6	レベル4
擁壁護岸工		式	1	レベル2
場所打擁壁工(構造物単位)		式	1	レベル3
重力式擁壁	ck=18N/mm2	m3	25	レベル4
根固め工		式	1	レベル2
底張工		式	1	レベル3
底張コンクリート	ck=18N/mm2	m3	12	レベル4
すり付け工		式	1	レベル2
Coブロック工(Coブロック積)		式	1	レベル3
コンクリートブロック積	粗面ブロック	m2	10	レベル4
石積(張)工		式	1	レベル3
石積	雑割石	m2	6	レベル4
胴込・裏込コンクリート	ck=18N/mm2	m3	0.7	レベル4
施設復旧		式	1	レベル3
構造物撤去工		式	1	レベル2
構造物取壊し工		式	1	レベル3
コンクリート構造物取壊し	無筋 機械	m3	3	レベル4
運搬処理工		式	1	レベル3

工事数量総括表

費目・工種明細など	規格1・規格2	単位	数量	備考
全工種共通仮設		式	1	レベル1
仮設工		式	1	レベル2
工事用道路工		式	1	レベル3
土留・仮締切工		式	1	レベル3
水替工		式	1	レベル3
仮水路工		式	1	レベル3
** 直接工事費 **				
共通仮設費率分				
** 共通仮設費計 **				
** 純工事費 **				
現場管理費				
** 工事原価 **				
一般管理費率分				
契約保証費				
一般管理費計				
** 工事価格 **				
** 消費税相当額 **				
** 工事費計 **				

図面番号	1/4	縮尺	図示
工種	河川災害復旧工事		
種別	設計図	番号	1/4
路線名	普通河川 松原川		
工事箇所	三原市本郷町南方		
三原市			

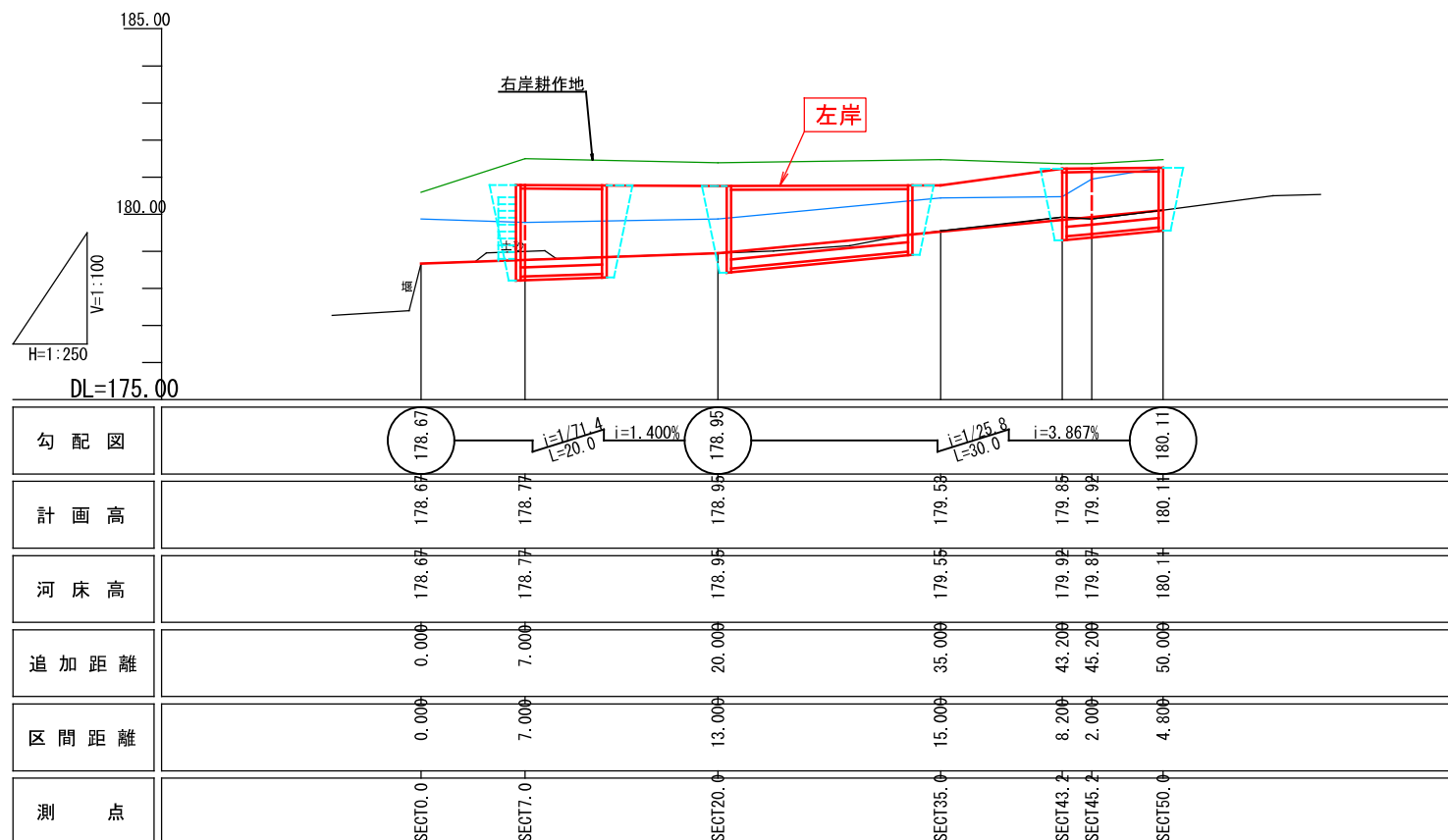
平面図 縮尺=1:250



座標一覧表

測点	X	Y
SECT0.0	508.787	504.764
SECT7.0	505.207	499.230
SECT20.0	493.192	494.348
SECT35.0	479.635	488.250
SECT43.2	473.231	483.122
SECT45.2	471.670	481.971
SECT50.0	467.933	478.879
T.1	500.000	500.000
T.2	468.007	475.624

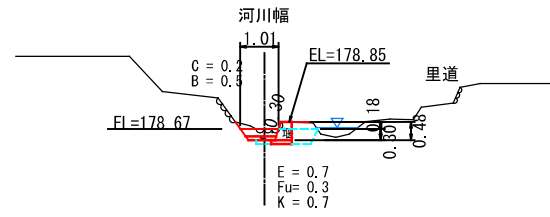
縦断図



図面番号	2/4	縮尺	
工種	河川災害復旧工事		
種別	設計図	番号	2/4
路線名	普通河川 松原川		
工事箇所	三原市本郷町南方		
三原市			

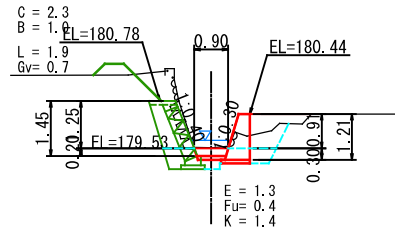
横断図 縮尺=1:100

左岸 D=7.000
SECT0.0
GH=178.67
FH=178.67



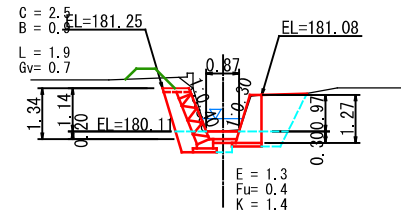
DL=175.00

左岸 D=8.200
SECT35.0
GH=179.55
FH=179.53



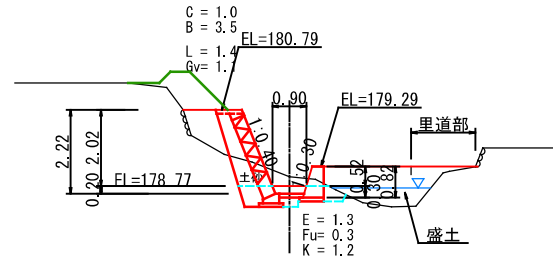
DL=175.00

左岸 SECT50.0
GH=180.12
FH=180.11



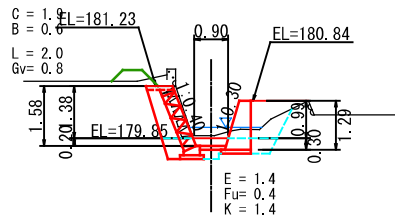
DL=180.00

D=13.000
SECT7.0
GH=179.02
FH=178.77



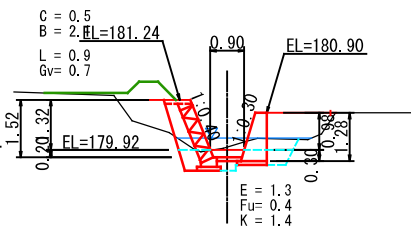
DL=175.00

D=2.000
SECT43.2
GH=179.92
FH=179.85



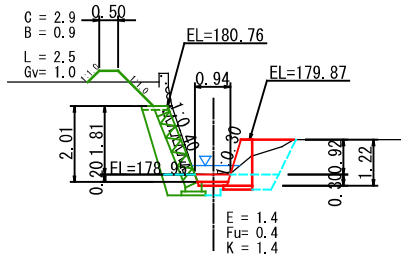
DL=180.00

D=4.800
SECT45.2
GH=179.99
FH=179.92



DL=180.00

D=15.000
SECT20.0
GH=178.95
FH=178.95

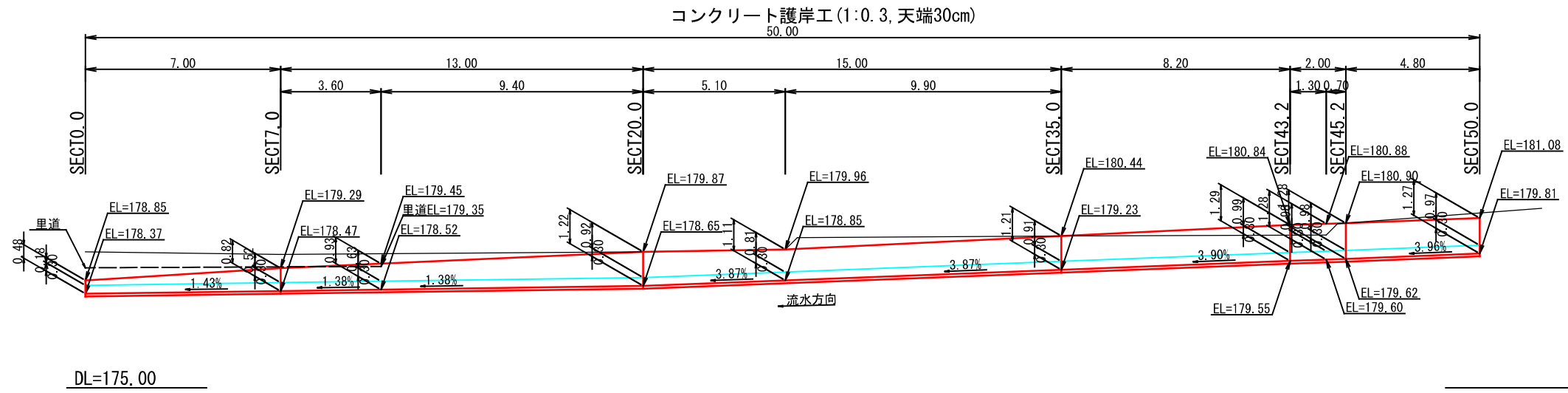


DL=175.00

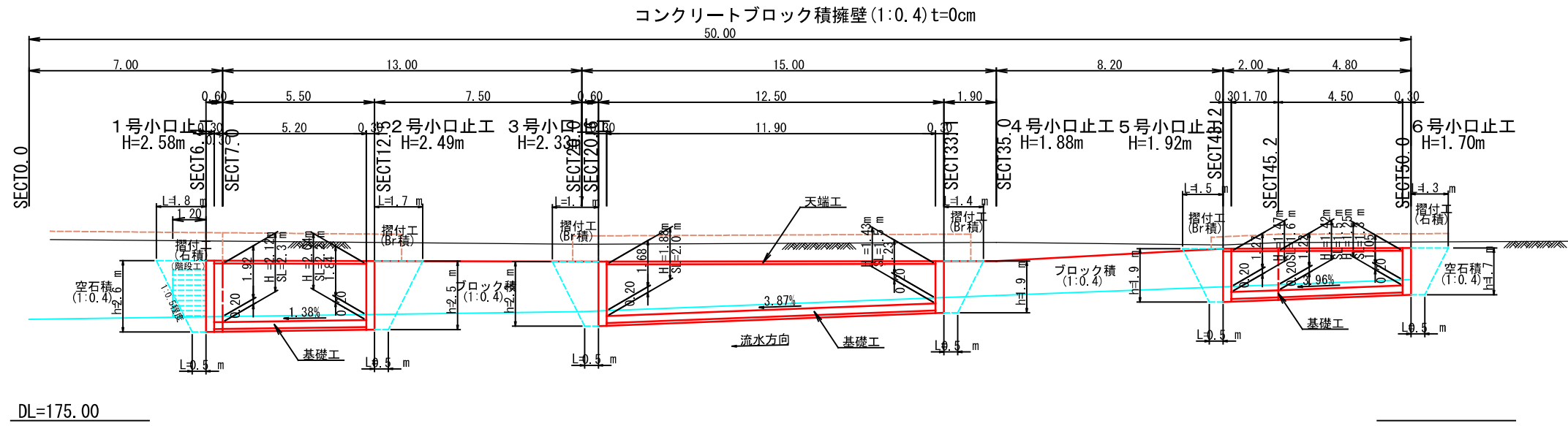
図面番号	3/4	縮尺	
工種	河川災害復旧工事		
種別	設計図	番号	3/4
路線名	普通河川 松原川		
工事箇所	三原市本郷町南方		
三原市			

展開図
S=1:100

右岸



左岸

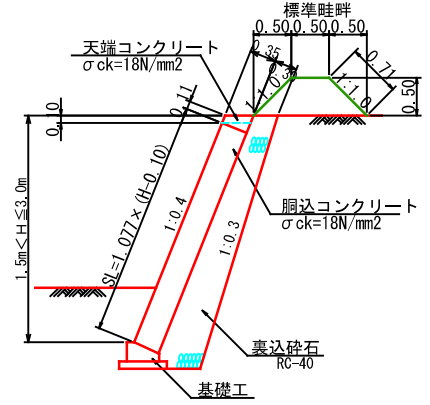


図面番号	4/4	縮尺	
工種	河川災害復旧工事		
種別	設計図	番号	4/4
路線名	普通河川 松原川		
工事箇所	三原市本郷町南方		
三原市			

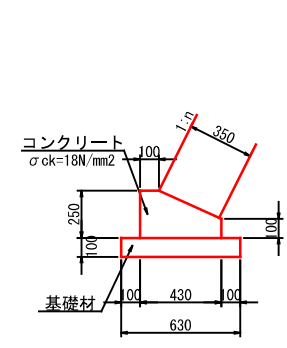
構造図
S=1:100

ブロック積護岸
S=1:50

(盛土: 1.5m < H ≤ 3.0m)

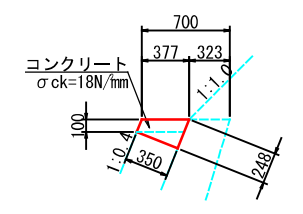


基礎工
S=1:20



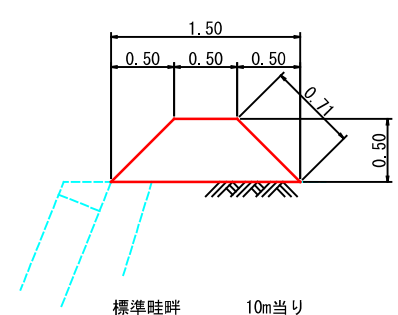
基礎工 10m当り	
種別	数量
コンクリート	0.83 m3
型枠	3.50 m2
基礎材	6.30 m2

天端コンクリート
S=1:30



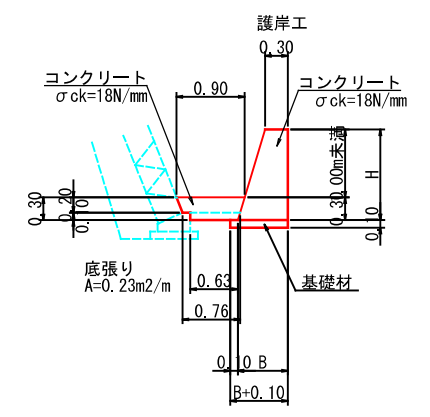
天端コンクリート10m当り	
種別	数量
コンクリート	0.62 m3
型枠	3.48 m2

標準畦畔
S=1:30



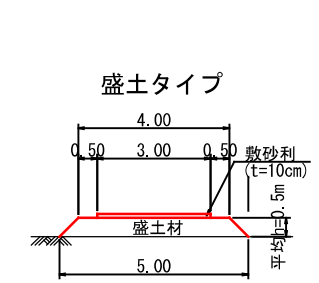
標準畦畔 10m当り	
種別	数量
盛土	5.00 m3
法面	14.2 m2

重力式護岸
S=1:50

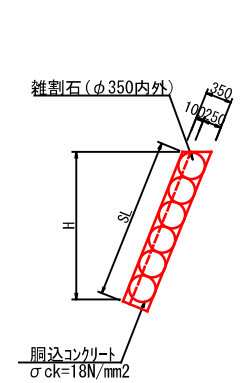


小口止工
S=1:50

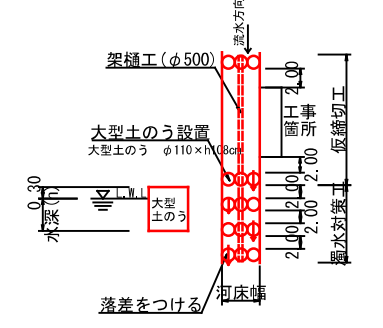
工事用道路
S=1:100



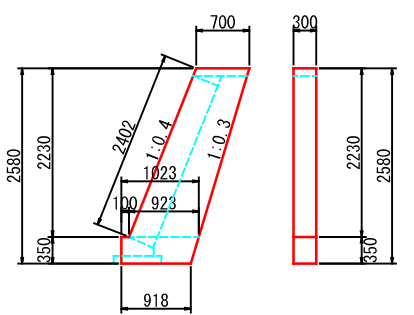
すり付け工(石積)
S=1:50



河川工事濁水対策標準断面
河川幅 < 3.0の場合



1号小口止工
H=2.58

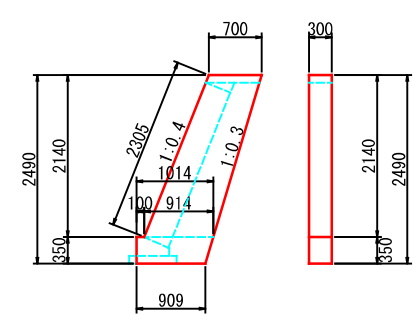


$$A = 1/2 \times (0.700 + 0.923) \times 2.230 + 1/2 \times (1.023 + 0.918) \times 0.350 = 2.149$$

$$V = 2.149 \times 0.30 = 0.64$$

$$A = 2.149 \times 2 + (2.402 + 0.350) \times 0.30 = 5.12$$

2号小口止工
H=2.49

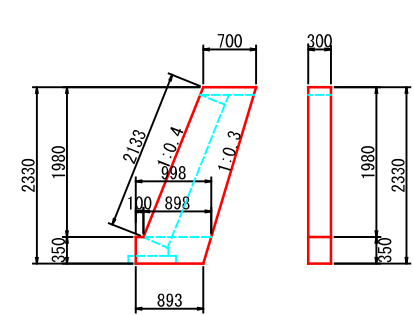


$$A = 1/2 \times (0.700 + 0.914) \times 2.140 + 1/2 \times (1.014 + 0.909) \times 0.350 = 2.064$$

$$V = 2.064 \times 0.30 = 0.62$$

$$A = 2.064 \times 2 + (2.305 + 0.350) \times 0.30 = 4.92$$

3号小口止工
H=2.33

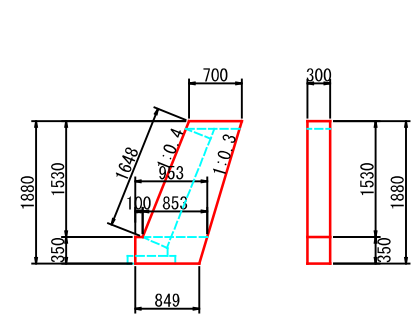


$$A = 1/2 \times (0.700 + 0.898) \times 1.980 + 1/2 \times (0.998 + 0.893) \times 0.350 = 1.913$$

$$V = 1.913 \times 0.30 = 0.57$$

$$A = 1.913 \times 2 + (2.133 + 0.350) \times 0.30 = 4.57$$

4号小口止工
H=1.88

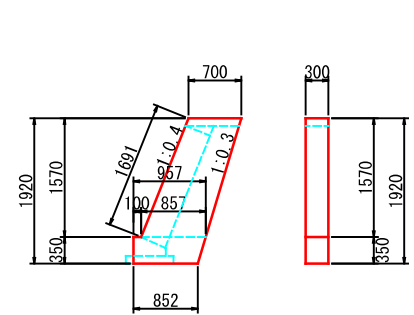


$$A = 1/2 \times (0.700 + 0.853) \times 1.530 + 1/2 \times (0.953 + 0.849) \times 0.350 = 1.503$$

$$V = 1.503 \times 0.30 = 0.45$$

$$A = 1.503 \times 2 + (1.648 + 0.350) \times 0.30 = 3.61$$

5号小口止工
H=1.92

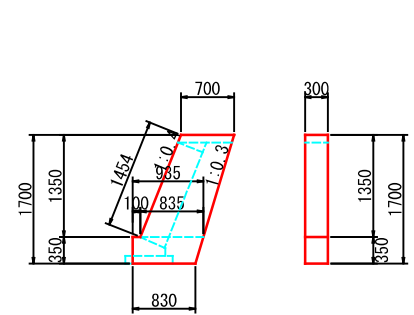


$$A = 1/2 \times (0.700 + 0.857) \times 1.570 + 1/2 \times (0.957 + 0.852) \times 0.350 = 1.539$$

$$V = 1.539 \times 0.30 = 0.46$$

$$A = 1.539 \times 2 + (1.691 + 0.350) \times 0.30 = 3.69$$

6号小口止工
H=1.70



$$A = 1/2 \times (0.700 + 0.835) \times 1.350 + 1/2 \times (0.935 + 0.830) \times 0.350 = 1.345$$

$$V = 1.345 \times 0.30 = 0.40$$

$$A = 1.345 \times 2 + (1.454 + 0.350) \times 0.30 = 3.23$$

参考資料

河川災害復旧工事（普通河川松原川その2）

三原市本郷町南方

総括情報表

変更回数 適用単価地区 単価適用日 諸経費体系	0 65 三原市(本郷) 00-05.02.01(0) 1 公共(一般)	凡例 Co ……コンクリート As ……アスファルト DT ……ダンプトラック BH ……バックホウ CC ……クローラークレーン TC ……トラッククレーン RTC…ラフテレーンクレーン
	当世代 01 河川工事 00 補正なし 00 補正なし 00 補正なし 00 補正なし 00 補正なし 00 補正なし 00 補正なし 00 通常工事 0% 00 補正無し 01 金銭的保証(0.04%)	前世代
建設技能労働者や交通誘導員等の現場労働者にかかる経費として、労務費のほか各種経費（法定福利費の事業者負担額，労務管理費，安全訓練等に要する費用等）が必要であり，本積算ではこれらを現場管理費等の一部として率計上している。		

本工事費 内訳表

費目・工種・施工名称など	数量	単位	単価	金額	備考
本工事費					X1000
築堤・護岸					Y1A01 レベル1
河川土工	1	式			Y1A0101 レベル2
掘削工	1	式			Y1A010101 レベル3
掘削 土砂	1	式			Y1A01010101 レベル4
掘削 土砂 上記以外(小規模) 標準	100	m3			Y1A0101010101 レベル4
盛土工	100	m3			SPK22040001 00 単第0 -0001 表
路体(築堤)盛土 施工幅員2.5m未満	1	式			Y1A010103 レベル3
路体(築堤)盛土 施工幅員2.5m未満	70	m3			Y1A01010301 レベル4
路体(築堤)盛土 施工幅員2.5m未満	70	m3			SPK22040004 00 単第0 -0002 表

本工事費 内訳表

費目・工種・施工名称など	数量	単位	単価	金額	備考
法面整形工					Y1A010106 レベル3
	1	式			
法面整形(切土部) レキ質土,砂及び砂質土,粘性土					Y1A01010601 レベル4
	50	m2			
法面整形 切土部 現場制約無し レキ質土,砂及び砂質土,粘性土					SPK22040025 00
	50	m2			単第0 -0003 表
残土処理工					Y1A010108 レベル3
	1	式			
土砂等運搬 土砂					Y1A01010802 レベル4
	150	m3			
土砂等運搬 小規模 土砂(岩塊・玉石混り土含む) D1D区間無し 距離6.0km以下(5.0km超)					SPK22040002 00
	150	m3			単第0 -0004 表
残土等処分					Y1A01010803 レベル4
	150	m3			
【直接工事費に含まれる処分費等】 「処分費等」の取扱いによる					#0041
投棄料 土砂					W0001
	150	m3			

本工事費 内訳表

費目・工種・施工名称など	数量	単位	単価	金額	備考
法覆護岸工					Y1A0107 レベル2
	1	式			
作業土工					Y1A010701 レベル3
	1	式			
床掘り 土砂					Y1A01070102 レベル4
	60	m3			
床掘り 土砂 上記以外(小規模)					SPK22040015 00
	60	m3			単第0 -0005 表
埋戻し 土砂					Y1A01070103 レベル4
	20	m3			
積込(ルーズ) 土砂 小規模(標準)					SPK22040007 00
	20	m3			単第0 -0006 表
Coブロック工(Coブロック積)					Y1A010703 レベル3
	1	式			
コンクリートブロック基礎 ck=18N/mm2					Y1A01070301 レベル4
	24	m			
現場打基礎コンクリート 18-8-40BB 基礎碎石有り					SPK22040049 00
	2	m3			単第0 -0007 表

本工事費 内訳表

費目・工種・施工名称など	数量	単位	単価	金額	備考
コンクリートブロック積 粗面ブロック	42	m2			Y1A01070305レベル4
コンクリートブロック積工(練積) 粗面ブロック 18-8-40BB	42	m2			SDT00039 00 単第0 -0008 表
胴込・裏込材(砕石) RC-40	21	m3			Y1A01070308レベル4
胴込・裏込材(砕石) 間知・平・連節・緑化ブロック RC-40	21	m3			SPK22040045 00 単第0 -0009 表
天端コンクリート ck=18N/mm2	1	m3			Y1A01070313レベル4
天端コンクリート 18-8-40BB 一般養生	1	m3			SPK22040050 00 単第0 -0010 表
畦畔盛土 H=0.5	35	m			Y1A01070313レベル4
畦畔盛土 標準	35	m			V000000100 00 単第0 -0011 表
小口止コンクリート ck=18N/mm2	6	箇所			Y1A01070314レベル4

本工事費 内訳表

費目・工種・施工名称など	数量	単位	単価	金額	備考
1号小口止工 H=2580	1	箇所			V000000200 00 単第0 -0013 表
2号小口止工 H=2490	1	箇所			V000000201 00 単第0 -0017 表
3号小口止工 H=2330	1	箇所			V000000202 00 単第0 -0018 表
4号小口止工 H=1880	1	箇所			V000000203 00 単第0 -0019 表
5号小口止工 H=1920	1	箇所			V000000204 00 単第0 -0020 表
6号小口止工 H=1700	1	箇所			V000000205 00 単第0 -0021 表
擁壁護岸工	1	式			Y1A0108 レベル2
場所打擁壁工(構造物単位)	1	式			Y1A010803 レベル3
重力式擁壁 ck=18N/mm2	25	m3			Y1A01080302 レベル4

本工事費 内訳表

費目・工種・施工名称など	数量	単位	単価	金額	備考
重力式擁壁 擁壁平均高さ1m超2m未満 基礎砕石無し 均しCo有り	25	m3			SPK22040062 00 単第0 -0022 表
根固め工	1	式			Y1A0109 レベル2
底張工	1	式			Y1A010904 レベル3
底張コンクリート ck=18N/mm2	12	m3			Y1A01090401 レベル4
コンクリート 無筋・鉄筋構造物 18-8-40BB バックホウ(クレーン機能付)打設	12	m3			SPK22040144 00 単第0 -0023 表
すり付け工	1	式			Y1A0107 レベル2
Coブロック工(Coブロック積)	1	式			Y1A010703 レベル3
コンクリートブロック積 粗面ブロック	10	m2			Y1A01070305 レベル4
コンクリートブロック積工(練積) 粗面ブロック 18-8-40BB	10	m2			SDT00039 00 単第0 -0008 表

本工事費 内訳表

費目・工種・施工名称など	数量	単位	単価	金額	備考
石積(張)工					Y1A010711 レベル3
	1	式			
石積 雑割石					Y1A01071105 レベル4
	6	m2			
石積(張) 積工 練石 雑割石					SPK22040055 00
	6	m2			単第0 -0024 表
胴込・裏込コンクリート ck=18N/mm2					Y1A01071107 レベル4
	0.7	m3			
胴込・裏込コンクリート_石積(張) 積工 18-8-40BB					SPK22040057 00
	0.7	m3			単第0 -0025 表
施設復旧					Y1A011508 レベル3
	1	式			
暗渠排水管 合成樹脂排水材 呼び径100mm					Y1A01150803 レベル4
	1	m			
暗渠排水管 据付 波状管及び網状管 50～150mm シングル 合成樹脂排水材 呼び径100mm					SPK22040084 00
	1	m			単第0 -0026 表
構造物撤去工					Y1A0114 レベル2
	1	式			

本工事費 内訳表

費目・工種・施工名称など	数量	単位	単価	金額	備考
構造物取壊し工					Y1A011406 レベル3
	1	式			
コンクリート構造物取壊し 無筋 機械					Y1A01140601 レベル4
	3	m3			
構造物とりこわし工(無筋構造物) 機械施工					SDT00031 00
	3	m3			単第0 -0027 表
運搬処理工					Y1A011416 レベル3
	1	式			
殻運搬 コンクリート殻					Y1A01141601 レベル4
	3	m3			
殻運搬 Co(無筋)構造物とりこわし DID区間無し 運搬距離8.0km以下(5.7km超)					SPK22040142 00
	3	m3			単第0 -0028 表
殻処分 コンクリート殻					Y1A01141602 レベル4
	3	m3			
【直接工事費に含まれる処分費等】 「処分費等」の取扱いによる					#0041
投棄料 無筋コンクリート					W0001
	8	t			

本工事費 内訳表

費目・工種・施工名称など	数量	単位	単価	金額	備考
全工種共通仮設					Y1J01 レベル1
仮設工	1	式			Y1J0101 レベル2
工事用道路工	1	式			Y1J010101 レベル3
工事用道路盛土 W=4.0m	1	式			Y1J01010101 レベル4
工事用道路(盛土) W=4.0m	42	m			V000000300 00
土留・仮締切工	42	m			単第0 -0029 表 Y1J010104 レベル3
土のう	1	式			Y1J01010419 レベル4
大型土のう製作・設置(BH設置)	1	袋			SHD10003 00
大型土のう撤去 作業半径 6m以下	1	袋			単第0 -0033 表 SHD10011 00
	1	袋			単第0 -0035 表

本工事費 内訳表

費目・工種・施工名称など	数量	単位	単価	金額	備考
購入土 設計CBR20以上	1	m3			W0001
泥水処理	2	袋			Y1J01010423レベル4
大型土のう製作・設置(BH設置)	2	袋			SHD10003 00 単第0 -0033 表
大型土のう撤去 作業半径 6m以下	2	袋			SHD10011 00 単第0 -0035 表
購入土 設計CBR20以上	2	m3			W0001
水替工	1	式			Y1J010106 レベル3
ポンプ排水 作業時排水	22	日			Y1J01010601レベル4
ポンプ設置・撤去	1	箇所			SHD10037 00 単第0 -0037 表
ポンプ運転 排水量 0以上40未満 (m3/h) 作業時排水	22	日			S1050031 00 単第0 -0039 表

本工事費 内訳表

費目・工種・施工名称など	数量	単位	単価	金額	備考
仮水路工	1	式			Y1J010108 レベル3
暗渠排水管	65	m			Y1J01010803 レベル4
暗渠排水管 据付・撤去 波状管及び網状管 450～600mm シングル 合成樹脂排水材 呼び径500mm	65	m			SPK22040084 00 単第0 -0042 表
** 直接工事費 ** #0020計=支給品等(材料), 無償貸付					
共通仮設費率分					Z0019
計算情報..... 対象額..... 率.....					
** 共通仮設費計 **					
** 純工事費 **					
現場管理費 計算情報..... 対象額..... 率.....					

本工事費 内訳表

費目・工種・施工名称など	数量	単位	単価	金額	備考
** 工事原価 **					
一般管理费率分 計算情報..... 対象額..... 率.....					前払補正率...
契約保証費 計算情報..... 対象額..... 率.....					当初請対額 当初対象額
一般管理費計					
** 工事価格 **					
** 消費税相当額 ** 計算情報..... 対象額..... 率.....					
** 工事費計 **					
** 契約保証費計 **					

施工単価表

掘削

SPK22040001

単第0 -0001 表

土砂 上記以外(小規模)

標準

1

m3 当り

機械構成比: 29.89% 労務構成比:

59.07%

材料構成比: 11.04%

市場単価構成比: 0.00%

標準単価:

1,124.60000

代表機労材規格(積算地区)	構成比	単価(積算地区)	代表機労材規格(東京地区)	単価(東京地区)	備考
バックホウ(クローラ型) 標準型・排2 山積0.28/平積0.2m3	29.89%		バックホウ(クローラ型) 標準型・排2 山積0.28/平積0.2m3		MTPC00062 MTPT00062
運転手(特殊)	59.07%		運転手(特殊)		RTPC00006 RTPT00006
軽油 パトロール給油,2~4KL積載車給油	11.04%		軽油1.2号パトロール給油		TTPC00013 TTPT00013
積算単価			積算単価		EP001
A=1 土砂 F=7 標準			B=5 上記以外(小規模)		

施工単価表

路体(築堤)盛土
 施工幅員2.5m未満

SPK22040004

単第0 -0002 表

1

m3 当り

機械構成比: 0.78% 労務構成比: 99.01% 材料構成比: 0.21% 市場単価構成比: 0.00% 標準単価: 5,735.10000

代表機材規格(積算地区)	構成比	単価(積算地区)	代表機材規格(東京地区)	単価(東京地区)	備考
<賃>振動ローラ(ハンドガイド式) 質量0.8~1.1t	0.78%		振動ローラ(舗装用) [ハンドガイド式] 質量0.8~1.1t		KTPC00008 KTPT00008
普通作業員	90.40%		普通作業員		RTPC00002 RTPT00002
特殊作業員	8.61%		特殊作業員		RTPC00001 RTPT00001
軽油 パトロール給油,2~4KL積載車給油	0.21%		軽油1.2号パトロール給油		TTPC00013 TTPT00013
積算単価			積算単価		EP001
A=1 施工幅員2.5m未満					

施工単価表

法面整形

SPK22040025

単第0 -0003 表

切土部 現場制約無し

レキ質土, 砂及び砂質土, 粘性土

1

m2 当り

機械構成比: 10.73%

労務構成比:

79.58%

材料構成比:

9.69%

市場単価構成比:

0.00%

標準単価:

791.78000

代表機労材規格(積算地区)	構成比	単価(積算地区)	代表機労材規格(東京地区)	単価(東京地区)	備考
<賃>バックホウ(クローラ型) 山積0.8m3(平積0.6) 排出ガス対策型(第1,2,3次基準値)低騒音	10.73%		バックホウ クローラ型 山積0.8m3(平積0.6m3)		KTPC00018 KTPT00018
普通作業員	38.21%		普通作業員		RTPC00002 RTPT00002
運転手(特殊)	22.05%		運転手(特殊)		RTPC00006 RTPT00006
土木一般世話役	19.32%		土木一般世話役		RTPC00009 RTPT00009
軽油 パトロール給油, 2~4KL積載車給油	9.69%		軽油1.2号パトロール給油		TTPC00013 TTPT00013
積算単価			積算単価		EP001
A=2 切土部 D=2 レキ質土, 砂及び砂質土, 粘性土			C=2 現場制約無し E=1 -(全ての費用)		

施工単価表

土砂等運搬

SPK22040002

単第0 -0004 表

小規模 土砂(岩塊・玉石混り土含む)

DID区間無し 距離6.0km以下(5.0km超)

1

m3 当り

機械構成比: 25.82% 労務構成比:

62.21% 材料構成比: 11.97%

市場単価構成比: 0.00%

標準単価:

1,795.20000

代表機労材規格(積算地区)	構成比	単価(積算地区)	代表機労材規格(東京地区)	単価(東京地区)	備考
ダンプトラック[オンロード・ディーゼル] 4t積級 (タイヤ損耗費及び補修費(良好)を含む)	25.82%		ダンプトラック[オンロード・ディーゼル] 4t積級 (タイヤ損耗費及び補修費(良好)を含む)		MTPC00017T1 MTPT00017T1
運転手(一般)	62.21%		運転手(一般)		RTPC00007 RTPT00007
軽油 パトロール給油,2~4KL積載車給油	11.97%		軽油1.2号パトロール給油		TTPC00013 TTPT00013
積算単価			積算単価		EP001
A=2 小規模 C=1 土砂(岩塊・玉石混り土含む) F=29 距離6.0km以下(5.0km超)			B=5 バックホウ山積0.28m3(平積0.2m3) D=1 DID区間無し		

施工単価表

床掘り

SPK22040015

単第0 -0005 表

土砂 上記以外(小規模)

1

m3 当り

機械構成比: 21.91%

労務構成比: 70.90%

材料構成比: 7.19%

市場単価構成比: 0.00%

標準単価:

2,000.30000

代表機労材規格(積算地区)	構成比	単価(積算地区)	代表機労材規格(東京地区)	単価(東京地区)	備考
バックホウ(クローラ型) 後方超小旋回型・排2 山積0.28/平積0.2m3	21.91%		バックホウ(クローラ型) 後方超小旋回型・排2 山積0.28/平積0.2m3		MTPC00083 MTPT00083
運転手(特殊)	38.51%		運転手(特殊)		RTPC00006 RTPT00006
普通作業員	32.39%		普通作業員		RTPC00002 RTPT00002
軽油 パトロール給油,2~4KL積載車給油	7.19%		軽油1.2号パトロール給油		TTPC00013 TTPT00013
積算単価			積算単価		EP001
A=1 土砂 E=1 -(全ての費用)			B=5 上記以外(小規模)		

施工単価表

積込(ルーズ)

SPK22040007

単第0 -0006 表

土砂

小規模(標準)

1

m3 当り

機械構成比: 29.89%

労務構成比: 59.07%

材料構成比: 11.04%

市場単価構成比: 0.00%

標準単価:

991.27000

代表機労材規格(積算地区)	構成比	単価(積算地区)	代表機労材規格(東京地区)	単価(東京地区)	備考
バックホウ(クローラ型) 標準型・排2 山積0.28/平積0.2m3	29.89%		バックホウ(クローラ型) 標準型・排2 山積0.28/平積0.2m3		MTPC00062 MTPT00062
運転手(特殊)	59.07%		運転手(特殊)		RTPC00006 RTPT00006
軽油 パトロール給油,2~4KL積載車給油	11.04%		軽油1.2号パトロール給油		TTPC00013 TTPT00013
積算単価			積算単価		EP001
A=1 土砂			B=4 小規模(標準)		

施工単価表

現場打基礎コンクリート

SPK22040049

単第0 -0007 表

18-8-40BB

基礎砕石有り

1

m3 当り

機械構成比: 2.53%

労務構成比:

69.84%

材料構成比: 27.63%

市場単価構成比: 0.00%

標準単価:

67,297.00000

代表機材規格(積算地区)	構成比	単価(積算地区)	代表機材規格(東京地区)	単価(東京地区)	備考
<賃>バックホウ(クローラ型クレーン機能付) 山積0.8m3(平積0.6)吊能力2.9t 排出ガス対策型(第1,2,3次基準値)低騒音	1.78%		バックホウ [クローラ型クレーン付] 排ガス型(第2次)山積0.8m3吊2.9t		KTPC00006 KTPT00006
<賃>バックホウ(クローラ型) 山積0.8m3(平積0.6) 排出ガス対策型(第1,2,3次基準値)低騒音	0.75%		バックホウ クローラ型 山積0.8m3(平積0.6m3)		KTPC00018 KTPT00018
型わく工	20.39%		型わく工		RTPC00010 RTPT00010
普通作業員	20.12%		普通作業員		RTPC00002 RTPT00002
土木一般世話役	10.15%		土木一般世話役		RTPC00009 RTPT00009
特殊作業員	8.58%		特殊作業員		RTPC00001 RTPT00001
その他(労務)			その他(労務)		ER009
レディーミクストコンクリート指定品 呼び強度18,スランプ8,粗骨材40 W/C(60%),種別(高炉)	22.83%		生コンクリート 高炉 18-8-25(20) W/C 60%		TTPCD0010 TTPT00003
軽油 パトロール給油,2~4KL積載車給油	1.38%		軽油1.2号パトロール給油		TTPC00013 TTPT00013

施工単価表

胴込・裏込材(碎石)

SPK22040045

単第0 -0009 表

間知・平・連節・緑化ブロック

RC-40

1

m3 当り

機械構成比: 10.16% 労務構成比:

66.13%

材料構成比: 23.71%

市場単価構成比: 0.00%

標準単価:

6,585.40000

代表機材規格(積算地区)	構成比	単価(積算地区)	代表機材規格(東京地区)	単価(東京地区)	備考
<賃>バックホウ(クローラ型クレーン機能付) 山積0.8m3(平積0.6)吊能力2.9t 排出ガス対策型(第1,2,3次基準値)低騒音	10.16%		バックホウ [クローラ型クレーン付] 排ガス型(第2次)山積0.8m3吊2.9t		KTPC00006 KTPT00006
普通作業員	39.39%		普通作業員		RTPC00002 RTPT00002
特殊作業員	15.00%		特殊作業員		RTPC00001 RTPT00001
運転手(特殊)	11.20%		運転手(特殊)		RTPC00006 RTPT00006
その他(労務)			その他(労務)		ER009
再生クラッシャーラン 40~0mm	20.40%		再生クラッシャーラン RC-40		TTPC00008 TTPT00008
軽油 パトロール給油,2~4KL積載車給油	3.31%		軽油1.2号パトロール給油		TTPC00013 TTPT00013
積算単価			積算単価		EP001
A=1 間知・平・連節・緑化ブロック			B=1 RC-40		

施工単価表

頁0 -0025

天端コンクリート

SPK22040050

単第0 -0010 表

18-8-40BB

一般養生

1

m3 当り

機械構成比: 3.08%

労務構成比:

65.97%

材料構成比:

30.95%

市場単価構成比:

0.00%

標準単価:

51,996.00000

代表機材規格(積算地区)	構成比	単価(積算地区)	代表機材規格(東京地区)	単価(東京地区)	備考
<賃>バックホウ(クローラ型クレーン機能付) 山積0.8m3(平積0.6)吊能力2.9t 排出ガス対策型(第1,2,3次基準値)低騒音	3.08%		バックホウ [クローラ型クレーン付] 排ガス型(第2次)山積0.8m3吊2.9t		KTPC00006 KTPT00006
型わく工	21.29%		型わく工		RTPC00010 RTPT00010
普通作業員	15.03%		普通作業員		RTPC00002 RTPT00002
土木一般世話役	12.65%		土木一般世話役		RTPC00009 RTPT00009
特殊作業員	6.17%		特殊作業員		RTPC00001 RTPT00001
その他(労務)			その他(労務)		ER009
レディーミクストコンクリート指定品 呼び強度18,スランプ8,粗骨材40 W/C(60%),種別(高炉)	29.55%		生コンクリート 高炉 18-8-25(20) W/C 60%		TTPCD0010 TTPT00003
軽油 パトロール給油,2~4KL積載車給油	1.40%		軽油1.2号パトロール給油		TTPC00013 TTPT00013
積算単価			積算単価		E9999

施工単価表

法面整形 SPK22040025 単第0 -0012 表 1
 盛土部 法面締固め無し 現場制約無し レキ質土,砂及び砂質土,粘性土 m2 当り
 機械構成比: 13.67% 労務構成比: 73.98% 材料構成比: 12.35% 市場単価構成比: 0.00% 標準単価: 393.80000

代表機労材規格(積算地区)	構成比	単価(積算地区)	代表機労材規格(東京地区)	単価(東京地区)	備考
<賃>バックホウ(クローラ型) 山積0.8m3(平積0.6) 排出ガス対策型(第1,2,3次基準値)低騒音	13.67%		バックホウ クローラ型 山積0.8m3(平積0.6m3)		KTPC00018 KTPT00018
普通作業員	32.92%		普通作業員		RTPC00002 RTPT00002
運転手(特殊)	28.11%		運転手(特殊)		RTPC00006 RTPT00006
土木一般世話役	12.95%		土木一般世話役		RTPC00009 RTPT00009
軽油 パトロール給油,2~4KL積載車給油	12.35%		軽油1.2号パトロール給油		TTPC00013 TTPT00013
積算単価			積算単価		EP001
A=1 盛土部 C=2 現場制約無し E=1 -(全ての費用)			B=2 法面締固め無し D=2 レキ質土,砂及び砂質土,粘性土		

施工単価表

頁0 -0030

コンクリート

SPK22040144

単第0 -0014 表

小型構造物 18-8-40BB

バックホウ(クレーン機能付)打設

1

m3 当り

機械構成比: 4.31%

労務構成比:

39.87%

材料構成比: 55.82%

市場単価構成比: 0.00%

標準単価:

29,703.00000

代表機材規格(積算地区)	構成比	単価(積算地区)	代表機材規格(東京地区)	単価(東京地区)	備考
<賃>バックホウ(クローラ型クレーン機能付) 山積0.8m3(平積0.6)吊能力2.9t 排出ガス対策型(第1,2,3次基準値)低騒音	4.07%		バックホウ [クローラ型クレーン付] 排ガス型(第2次)山積0.8m3吊2.9t		KTPC00006 KTPT00006
その他(機械)			その他(機械)		EK009
普通作業員	11.78%		普通作業員		RTPC00002 RTPT00002
特殊作業員	10.81%		特殊作業員		RTPC00001 RTPT00001
土木一般世話役	7.98%		土木一般世話役		RTPC00009 RTPT00009
運転手(特殊)	6.70%		運転手(特殊)		RTPC00006 RTPT00006
その他(労務)			その他(労務)		ER009
レディーミクストコンクリート指定品 呼び強度18,スランプ8,粗骨材40 W/C(60%),種別(高炉)	53.94%		生コンクリート 高炉 24-12-25(20) W/C 55%		TTPCD0010 TTPT00343
軽油 パトロール給油,2~4KL積載車給油	1.78%		軽油1.2号パトロール給油		TTPC00013 TTPT00013

施工単価表

型枠

SPK22040146

単第0 -0015 表

一般型枠

小型構造物

1

m2 当り

機械構成比: 0.00%

労務構成比: 100.00%

材料構成比: 0.00%

市場単価構成比: 0.00%

標準単価:

7,866.70000

代表機材規格(積算地区)	構成比	単価(積算地区)	代表機材規格(東京地区)	単価(東京地区)	備考
型わく工	45.15%		型わく工		RTPC00010 RTPT00010
普通作業員	30.47%		普通作業員		RTPC00002 RTPT00002
土木一般世話役	11.34%		土木一般世話役		RTPC00009 RTPT00009
その他(労務)			その他(労務)		ER009
積算単価			積算単価		EP001
A=1 一般型枠 C=1 -(全ての費用)			B=2 小型構造物		

施工単価表

化粧型枠

SPK22040147

単第0 -0016 表

機械構成比: 0.00% 労務構成比: 100.00% 材料構成比: 0.00% 市場単価構成比: 0.00% 標準単価: 1 m2 当り 3,134.80000

代表機労材規格(積算地区)	構成比	単価(積算地区)	代表機労材規格(東京地区)	単価(東京地区)	備考
型わく工	47.44%		型わく工		RTPC00010 RTPT00010
普通作業員	24.80%		普通作業員		RTPC00002 RTPT00002
土木一般世話役	9.07%		土木一般世話役		RTPC00009 RTPT00009
その他(労務)			その他(労務)		ER009
積算単価			積算単価		EP001
A=1 -(全ての費用)					

施工単価表

頁0 -0039

重力式擁壁

SPK22040062

単第0 -0022 表

擁壁平均高さ1m超2m未満

基礎砕石無し 均しCo有り

1

m3 当り

機械構成比: 1.86%

労務構成比:

65.91%

材料構成比:

32.23%

市場単価構成比:

0.00%

標準単価:

47,218.00000

代表機材規格(積算地区)	構成比	単価(積算地区)	代表機材規格(東京地区)	単価(東京地区)	備考
コンクリートポンプ車 トラック架装・ブーム式 圧送能力90~110m ³ /h	1.34%		コンクリートポンプ車 トラック架装・ブーム式 圧送能力90~110m ³ /h		MTPC00050 MTPT00050
その他(機械)			その他(機械)		EK009
普通作業員	24.29%		普通作業員		RTPC00002 RTPT00002
型わく工	16.15%		型わく工		RTPC00010 RTPT00010
土木一般世話役	5.40%		土木一般世話役		RTPC00009 RTPT00009
特殊作業員	1.04%		特殊作業員		RTPC00001 RTPT00001
その他(労務)			その他(労務)		ER009
レディーミクストコンクリート指定品 呼び強度18,スランプ8,粗骨材40 W/C(60%),種別(高炉)	31.93%		生コンクリート 高炉 18-8-25(20) W/C 60%		TTPCD0010 TTPT00003
軽油 パトロール給油,2~4KL積載車給油	0.22%		軽油1.2号パトロール給油		TTPC00013 TTPT00013

施工単価表

コンクリート

SPK22040144

単第0 -0023 表

無筋・鉄筋構造物 18-8-40BB

バックホウ(クレーン機能付)打設

1

m3 当り

機械構成比: 4.44%

労務構成比:

37.63%

材料構成比:

57.93%

市場単価構成比:

0.00%

標準単価:

28,884.00000

代表機材規格(積算地区)	構成比	単価(積算地区)	代表機材規格(東京地区)	単価(東京地区)	備考
<賃>バックホウ(クローラ型クレーン機能付) 山積0.8m3(平積0.6)吊能力2.9t 排出ガス対策型(第1,2,3次基準値)低騒音	4.19%		バックホウ [クローラ型クレーン付] 排ガス型(第2次)山積0.8m3吊2.9t		KTPC00006 KTPT00006
その他(機械)			その他(機械)		EK009
特殊作業員	11.11%		特殊作業員		RTPC00001 RTPT00001
普通作業員	10.09%		普通作業員		RTPC00002 RTPT00002
土木一般世話役	7.32%		土木一般世話役		RTPC00009 RTPT00009
運転手(特殊)	6.89%		運転手(特殊)		RTPC00006 RTPT00006
その他(労務)			その他(労務)		ER009
レディーミクストコンクリート指定品 呼び強度18,スランプ8,粗骨材40 W/C(60%),種別(高炉)	55.99%		生コンクリート 高炉 24-12-25(20) W/C 55%		TTPCD0010 TTPT00343
軽油 パトロール給油,2~4KL積載車給油	1.83%		軽油1.2号パトロール給油		TTPC00013 TTPT00013

施工単価表

石積(張)

SPK22040055

単第0 -0024 表

積工

練石 雑割石

1

m2 当り

機械構成比: 6.99%

労務構成比:

90.20%

材料構成比: 2.81%

市場単価構成比: 0.00%

標準単価:

12,151.00000

代表機材規格(積算地区)	構成比	単価(積算地区)	代表機材規格(東京地区)	単価(東京地区)	備考
<賃>バックホウ(クローラ型クレーン機能付) 山積0.28m3(平積0.2)吊能力1.7t 排出ガス対策型(第1,2,3次基準値)低騒音	6.99%		バックホウ クローラ型 クレーン機能付1.7t 山積0.28m3(平積0.2m3)		KTPC00019 KTPT00019
普通作業員	48.02%		普通作業員		RTPC00002 RTPT00002
運転手(特殊)	22.27%		運転手(特殊)		RTPC00006 RTPT00006
石工	15.72%		石工		RTPC00017 RTPT00017
土木一般世話役	4.19%		土木一般世話役		RTPC00009 RTPT00009
軽油 パトロール給油,2~4KL積載車給油	2.81%		軽油1.2号パトロール給油		TTPC00013 TTPT00013
積算単価			積算単価		EP001
A=1 積工 C=2 雑割石			B=1 練石		

施工単価表

胴込・裏込コンクリート_石積(張)

SPK22040057

単第0 -0025 表

積工

18-8-40BB

1

m3 当り

機械構成比: 2.36% 労務構成比:

32.24%

材料構成比: 65.40%

市場単価構成比: 0.00%

標準単価:

26,107.00000

代表機材規格(積算地区)	構成比	単価(積算地区)	代表機材規格(東京地区)	単価(東京地区)	備考
<賃>バックホウ(クローラ型クレーン機能付) 山積0.28m3(平積0.2)吊能力1.7t 排出ガス対策型(第1,2,3次基準値)低騒音	2.36%		バックホウ クローラ型 クレーン機能付1.7t 山積0.28m3(平積0.2m3)		KTPC00019 KTPT00019
普通作業員	12.41%		普通作業員		RTPC00002 RTPT00002
特殊作業員	11.35%		特殊作業員		RTPC00001 RTPT00001
運転手(特殊)	7.53%		運転手(特殊)		RTPC00006 RTPT00006
その他(労務)			その他(労務)		ER009
レディーミクストコンクリート指定品 呼び強度18,スランプ8,粗骨材40 W/C(60%),種別(高炉)	64.45%		生コンクリート 高炉 18-8-25(20) W/C 60%		TTPCD0010 TTPT00003
軽油 パトロール給油,2~4KL積載車給油	0.95%		軽油1.2号パトロール給油		TTPC00013 TTPT00013
積算単価			積算単価		E9999
A=1 積工 D=1 -			B=2 18-8-40BB		

施工単価表

暗渠排水管

SPK22040084

単第0 -0026 表

据付 波状管及び網状管 50～150mm

シングル 合成樹脂排水材 呼び径100mm

1

m 当り

機械構成比: 0.00% 労務構成比: 22.89%

材料構成比: 77.11%

市場単価構成比: 0.00%

標準単価:

694.30000

代表機労材規格(積算地区)	構成比	単価(積算地区)	代表機労材規格(東京地区)	単価(東京地区)	備考
普通作業員	15.55%		普通作業員		RTPC00002 RTPT00002
土木一般世話役	7.34%		土木一般世話役		RTPC00009 RTPT00009
合成樹脂排水材(高密度ポリエチレン管) <シングル構造>内面波状管(有孔・無孔) 呼び径100mm	77.11%		暗渠排水管 波状管 呼び径75mm 高密度ポリエチレン管(シングル構造)		TTPCD0269 TTPT00190
積算単価			積算単価		E9999
A=1 据付 C=1 50～150mm F=2 継手材料費不要 I=1 -(全ての費用)			B=2 波状管及び網状管 D=31 シングル 合成樹脂排水材 呼び径100mm G=1 -		

施工単価表

殻運搬

SPK22040142

単第0 -0028 表

Co(無筋)構造物とりこわし

DID区間無し 運搬距離8.0km以下(5.7km超)

1

m3 当り

機械構成比: 43.25% 労務構成比:

42.18% 材料構成比: 14.57% 市場単価構成比: 0.00%

標準単価:

1,395.60000

代表機材規格(積算地区)	構成比	単価(積算地区)	代表機材規格(東京地区)	単価(東京地区)	備考
ダンプトラック[オンロード・ディーゼル] 10t積級 (タイヤ損耗費及び補修費(良好)を含む)	43.25%		ダンプトラック[オンロード・ディーゼル] 10t積級 (タイヤ損耗費及び補修費(良好)を含む)		MTPC00018T1 MTPT00018T1
運転手(一般)	42.18%		運転手(一般)		RTPC00007 RTPT00007
軽油 パトロール給油,2~4KL積載車給油	14.57%		軽油1.2号パトロール給油		TTPC00013 TTPT00013
積算単価			積算単価		EP001
A=1 Co(無筋)構造物とりこわし C=1 DID区間無し E=1 -(全ての費用)			B=1 機械積込 D=34 運搬距離8.0km以下(5.7km超)		

施工単価表

路体(築堤)盛土

SPK22040004

単第0 -0030 表

施工幅員4.0m以上

施工数量10,000m3未満 障害無し

1

m3 当り

機械構成比: 19.93%

労務構成比:

66.76%

材料構成比: 13.31%

市場単価構成比: 0.00%

標準単価:

201.46000

代表機労材規格(積算地区)	構成比	単価(積算地区)	代表機労材規格(東京地区)	単価(東京地区)	備考
<賃>ブルドーザ 湿地,7t級 排出ガス対策型(第1,2次基準値)低騒音	12.24%		<賃>ブルドーザ 湿地,7t級 排出ガス対策型(第1,2次基準値)低騒音		KTPC00036 KTPT00036
<賃>振動ローラ(土木用フラットSドラム型) 質量11~12t 排出ガス対策型(第1,2,3次基準値)低騒音	7.69%		振動ローラ(土工用) [フラット・シングルドラム型] 質量11~12t		KTPC00058 KTPT00058
運転手(特殊)	45.32%		運転手(特殊)		RTPC00006 RTPT00006
普通作業員	21.44%		普通作業員		RTPC00002 RTPT00002
軽油 パトロール給油,2~4KL積載車給油	13.31%		軽油1.2号パトロール給油		TTPC00013 TTPT00013
積算単価			積算単価		EP001
A=3 C=1 施工幅員4.0m以上 障害無し			B=1 施工数量10,000m3未満		

施工単価表

整地
敷均し(ルーズ)

SPK22040003

単第0 -0031 表

標準(10,000m3未満) 障害無し

1

m3 当り

機械構成比: 25.57% 労務構成比:

50.73% 材料構成比: 23.70%

市場単価構成比: 0.00%

標準単価:

113.02000

代表機材規格(積算地区)	構成比	単価(積算地区)	代表機材規格(東京地区)	単価(東京地区)	備考
<賃>バックホウ(クローラ型) 山積0.8m3(平積0.6) 排出ガス対策型(第1,2,3次基準値)低騒音	25.57%		バックホウ クローラ型 山積0.8m3(平積0.6m3)		KTPC00018 KTPT00018
運転手(特殊)	50.73%		運転手(特殊)		RTPC00006 RTPT00006
軽油 パトロール給油,2~4KL積載車給油	23.70%		軽油1.2号パトロール給油		TTPC00013 TTPT00013
積算単価			積算単価		EP001
A=2 敷均し(ルーズ) C=1 障害無し			B=1 標準(10,000m3未満)		

施工単価表

積込(ルーズ)

SPK22040007

単第0 -0032 表

土砂

土量50,000m3未満

1

m3 当り

機械構成比: 42.99%

労務構成比:

39.35%

材料構成比:

17.66%

市場単価構成比:

0.00%

標準単価:

201.89000

代表機労材規格(積算地区)	構成比	単価(積算地区)	代表機労材規格(東京地区)	単価(東京地区)	備考
バックホウ(クローラ型) 標準型・排2 山積0.8/平積0.6m3	42.99%		バックホウ(クローラ型) 標準型・排2 山積0.8/平積0.6m3		MTPC00014 MTPT00014
運転手(特殊)	39.35%		運転手(特殊)		RTPC00006 RTPT00006
軽油 パトロール給油,2~4KL積載車給油	17.66%		軽油1.2号パトロール給油		TTPC00013 TTPT00013
積算単価			積算単価		EP001
A=1 土砂			B=1 土量50,000m3未満		

施工単価表

大型土のう製作・設置(BH設置)

SHD10003

単第0 -0033 表

頁0 -0053

名称・規格など	数量	単位	単価	金額	備考
土木一般世話役	0.278	人			1*0.278
特殊作業員	0.278	人			1*0.278
普通作業員	0.278	人			1*0.278
1t土のう 丸型,径110cm×長108cm	10.000	枚			
機-28_バックホウ運転(賃料) クレーン付2.9t吊 山積0.8m3 低騒音3次	0.278	日			単第0-0034 表
諸雑費	4	%			#09
*** 合計 ***	10	袋			
*** 単位当たり ***	1	袋			
A=1 1t土のう(丸型,径110cm×長108cm)					

10 袋 当り

施工単価表

暗渠排水管

SPK22040084

単第0 -0042 表

据付・撤去 波状管及び網状管 450～600mm

シングル 合成樹脂排水材 呼び径500mm

1 m 当り

機械構成比: 0.00% 労務構成比: 6.04%

材料構成比: 93.96%

市場単価構成比: 0.00%

標準単価: 11,197.00000

代表機労材規格(積算地区)	構成比	単価(積算地区)	代表機労材規格(東京地区)	単価(東京地区)	備考
普通作業員	4.34%		普通作業員		RTPC00002 RTPT00002
土木一般世話役	1.70%		土木一般世話役		RTPC00009 RTPT00009
合成樹脂排水材(高密度ポリエチレン管) <シングル構造>内面波状管(有孔・無孔) 呼び径500mm	93.96%		暗渠排水管 波状管 呼び径500mm 高密度ポリエチレン管(シングル構造)		TTPC00192 TTPT00192
積算単価			積算単価		E9999
A=3 据付・撤去 C=3 450～600mm F=1 継手材料費要 H=0 現場の状況による材料損料率の率乗算			B=2 波状管及び網状管 D=39 シングル 合成樹脂排水材 呼び径500mm G=2 期間3ヶ月未満(損料率0.2) I=1 -(全ての費用)		
【管材料単価】					
管材料単価(円) * (材料損料率 + (材料損料率 * 現場状況による材料損料率の率乗算))					

護岸工(1)

数量集計表

名称及び測点	延長	コンクリートブロック積擁壁						
		ブロック	裏込コンクリート	裏込砕石	ブロック基礎工	天端コン	標準畦畔	
		控え0.35m	t=0.0m	RC-40	t=0.0m	t=0.1m	H=0.5m	
単位	m	m ²	m ³	m ³	m	m	m	
護岸	23.6	42.1		20.6	23.6	23.6	34.8	
計	23.6	42.1		20.6	23.6	23.6	34.8	
								V=17.4m ³

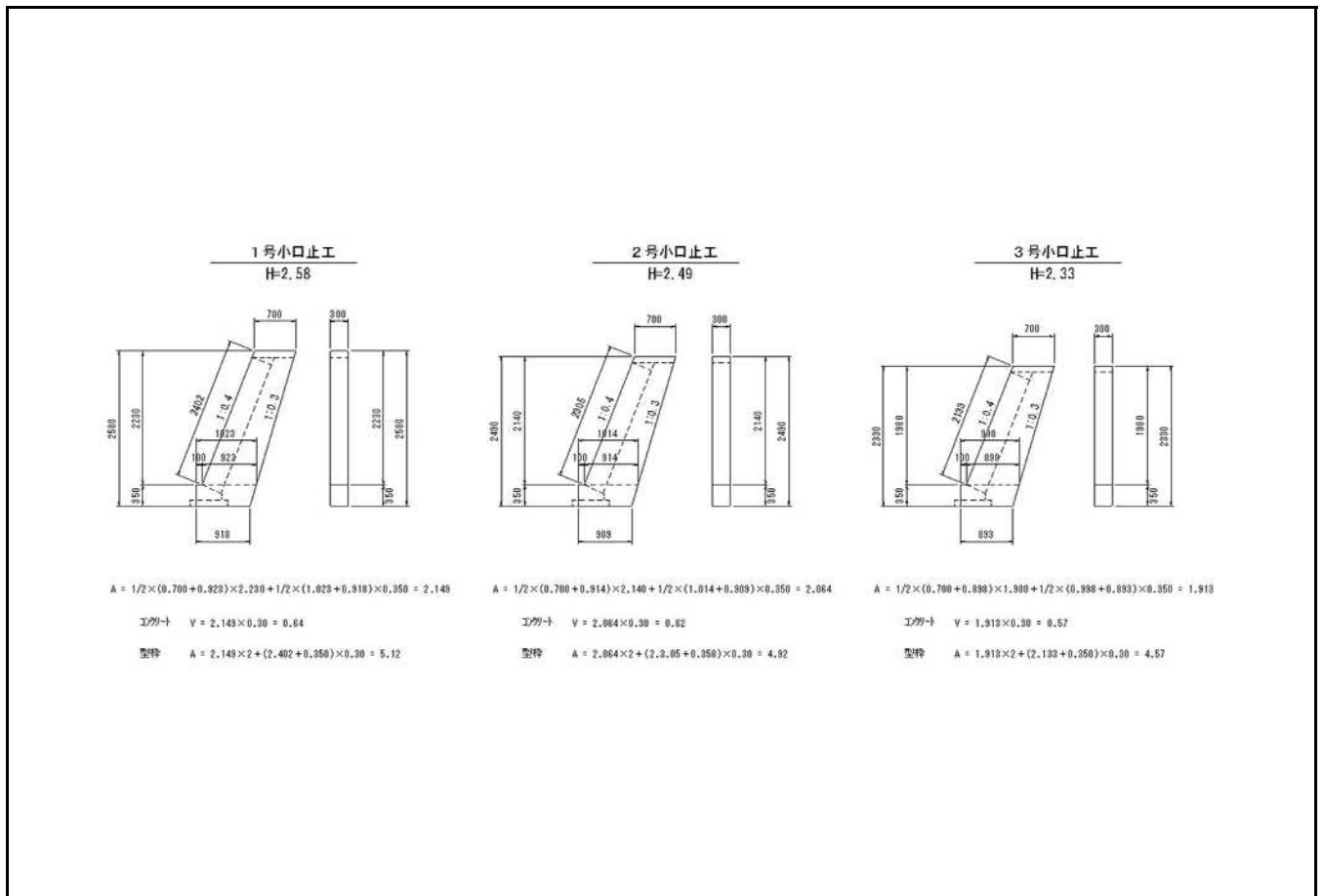
コンクリート護岸工

数量計算書

測点	距離	コンクリート			型 枠			基礎材			備考	
		断面	平均	立積	長さ	平均	面積	幅	平均	面積		
計 算 式		$1/2 \times (0.30+B) \times H$			$(1.044+1.000) \times H$			B+0.10			B	H
SECT 0.0		0.18	-----	-----	0.98	-----	-----	0.5	-----	-----	0.444	H=0.48
SECT 7.0	7.0	0.35	0.265	1.9	1.68	1.330	9.3	0.6	0.55	3.9	0.546	H=0.82
SECT 10.6	3.6	0.41	0.380	1.4	1.90	1.790	6.4	0.7	0.65	2.3	0.579	H=0.93
SECT 20.0	9.4	0.59	0.500	4.7	2.49	2.195	20.6	0.8	0.75	7.1	0.666	H=1.22
SECT 25.1	5.1	0.52	0.555	2.8	2.27	2.380	12.1	0.7	0.75	3.8	0.633	H=1.11
SECT 35.0	9.9	0.58	0.550	5.4	2.47	2.370	23.5	0.8	0.75	7.4	0.663	H=1.21
SECT 43.2	8.2	0.64	0.610	5.0	2.64	2.555	21.0	0.8	0.80	6.6	0.687	H=1.29
SECT 44.5	1.3	0.63	0.635	0.8	2.62	2.630	3.4	0.8	0.80	1.0	0.684	H=1.28
SECT 45.2	0.7	0.63	0.630	0.4	2.62	2.620	1.8	0.8	0.80	0.6	0.684	H=1.28
SECT 50.0	4.8	0.62	0.625	3.0	2.60	2.610	12.5	0.8	0.80	3.8	0.681	H=1.27
合 計	50.0			25.4			110.6			36.5		
		平均H=		$(110.6 / (1.044 + 1.000)) / 50.0$				=	1.08 m			
				1:0.00の斜率=1.000								
				1:0.30の斜率=1.044								

小口止工(1)

数量計算



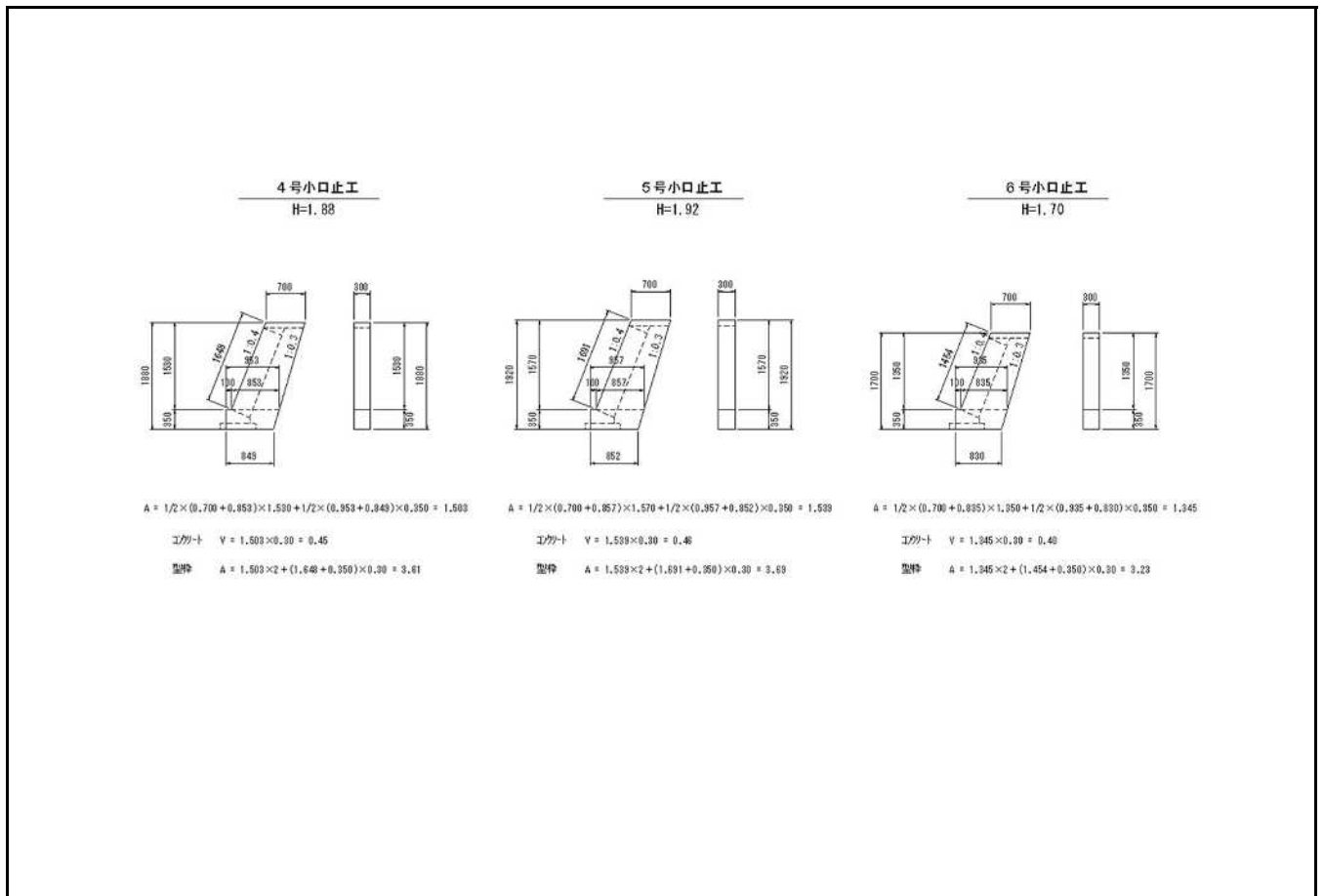
小口止工(1)

数量計算

名称	規格	算式	延長	10m当り数量	数量
【1号】		H=2.58m			
コンクリート	$\sigma_{ck}=18N/mm^2$	構造図より			0.64 m3
型枠	小型	構造図より			5.12 m2
	化粧	$(H-0.35-0.20-0.10) \times 0.30 \times 1.077=$			0.62 m2
【2号】		H=2.49m			
コンクリート	$\sigma_{ck}=18N/mm^2$	構造図より			0.62 m3
型枠	小型	構造図より			4.92 m2
	化粧	$(H-0.35-0.20-0.10) \times 0.30 \times 1.077=$			0.59 m2
【3号】		H=2.33m			
コンクリート	$\sigma_{ck}=18N/mm^2$	構造図より			0.57 m3
型枠	小型	構造図より			4.57 m2
	化粧	$(H-0.35-0.20-0.10) \times 0.30 \times 1.077=$			0.54 m2

小口止工 (2)

数量計算



小口止工 (2)

数量計算

名称	規格	算式	延長	10m当り数量	数量
【4号】		H=1.88m			
コンクリート	$\sigma_{ck}=18N/mm^2$	構造図より			0.45 m ³
型枠	小型	構造図より			3.61 m ²
	化粧	$(H-0.35-0.20-0.10) \times 0.30 \times 1.077=$			0.40 m ²
【5号】		H=1.92m			
コンクリート	$\sigma_{ck}=18N/mm^2$	構造図より			0.46 m ³
型枠	小型	構造図より			3.69 m ²
	化粧	$(H-0.35-0.20-0.10) \times 0.30 \times 1.077=$			0.41 m ²
【6号】		H=1.70m			
コンクリート	$\sigma_{ck}=18N/mm^2$	構造図より			0.40 m ³
型枠	小型	構造図より			3.23 m ²
	化粧	$(H-0.35-0.20-0.10) \times 0.30 \times 1.077=$			0.34 m ²

雑工(撤去・復旧)

数量集計表

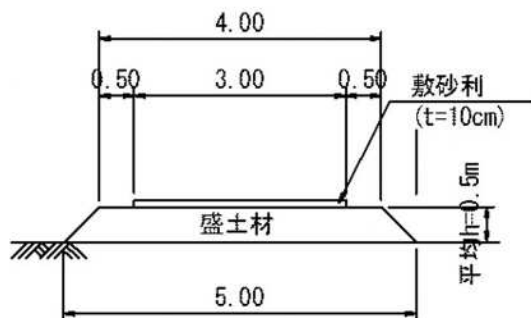
名称及び測点	すり付け工			波状管φ100		
	石積	ブロック積(控え35cm)		右岸		
	雑割石φ0.35	平積	立積	SECT39付近		
単位	m2	m2	m3	m		
復旧	6.1	9.6		1.0		
撤去			3.4			
計	6.1	9.6	3.4	1.0		

工事用道路

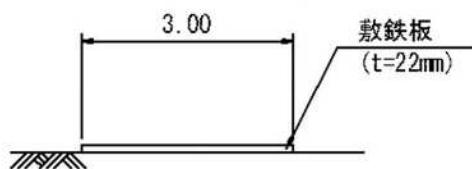
数量計算書

【共通】

盛土タイプ



敷鉄板タイプ



【盛土タイプ】

盛土 $1/2 \times (4.0 + 5.0) \times 0.50 = 2.3\text{m}^2$

敷砂利 $3.0 \times 0.10 = 0.3\text{m}^2$

延長

$L = 42.0\text{m}$

42.0 m

盛土 $2.3 \times 42.0 =$

96.6 m^3

敷砂利 $0.3 \times 42.0 =$

12.6 m^3

【敷鉄板タイプ】

延長

$L = 0.0\text{m}$

0.0 m

敷面積 $0.0 \times 3.0 =$

0.0 m^2

枚数 $0.0 \div 1.5 =$

0.0 枚

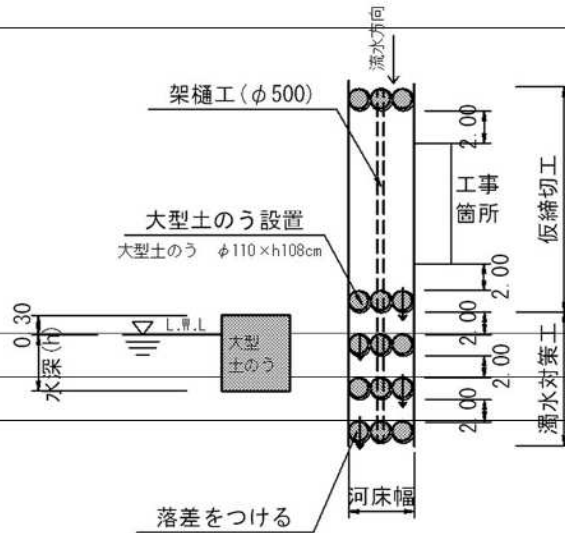
敷重量 $0.0 \div 1.5 \times 802 / 1000 =$

0.00 t

802kg/枚 (1500mm × 3000mm)

仮設工 (大型土のう締切り)

数量計算書



復旧延長 L=50.0m

河床幅(上流) W=0.90m

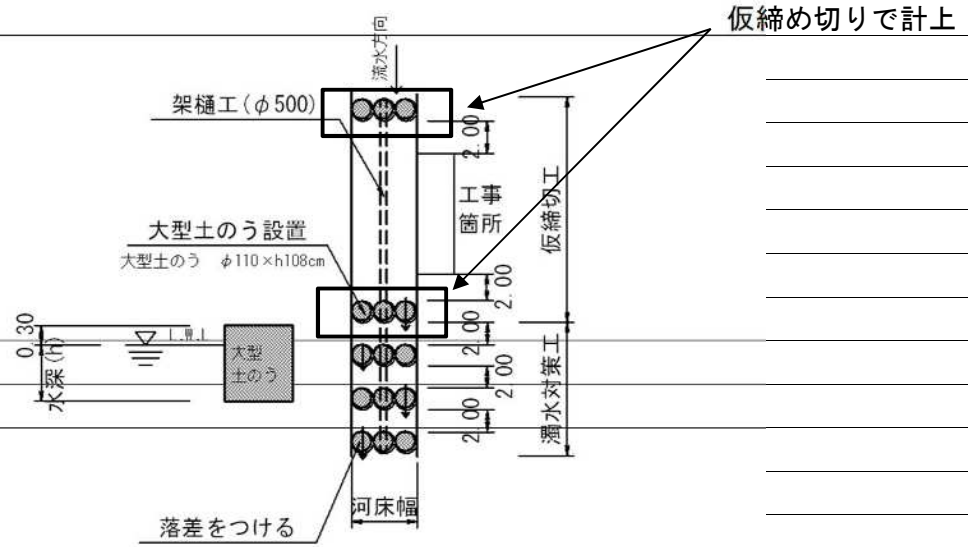
水位高 H=0.30m

【大型土のう】 $(0.3+0.3) \times 0.9 \times 2 / (1.08 \times 1.10) = 0.9$ 0.9 袋

掛樋工 $50.0+15.0=$ 65.0 m

仮設工 (濁水対策)

数量計算書



河床幅(下流) W=1.00m

【大型土のう】

泥水対策 $(0.3+0.3) \times 1.0 \times 3 / (1.08 \times 1.10) = 1.5$ 1.5 袋

仮設工 (水替工)

数量計算書

水替日数対象数量

ブロック積

施工延長 L= 23.6 m 10m当り

基礎工 コンクリート V= 1.96 m³ 0.83 m³

型 枠 A= 8.3 m² 3.50 m²

基礎材 A= 14.9 m² 6.30 m²

対象箇所 根入れ高 H= 0.2 m

平均水位 h= 0.3 m

護岸勾配 1: .4 斜率 1.077

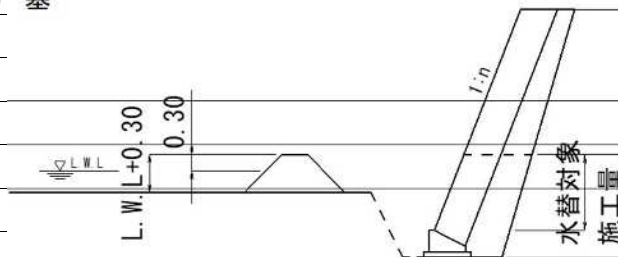
$$A = (0.2 + 0.3 + 0.3) \times 1.077 \times 23.60 =$$

$$= 20.3 \text{ m}^2$$

小口止工 6 基

合計 6 基

概略図



工 種	対象数量	算 式	日数	標準作業量
コンクリート基礎	2.0	$2.0 / 5.0 =$	0.4	5 m ³ / 日
同型枠	8.3	$8.3 / 15.0 =$	0.6	15 m ² / 日
基礎材	14.9	$14.9 / 155.0 =$	0.10	155 m ² / 日
ブロック積	20.3	$20.3 / 13.0 =$	1.6	13 m ² / 日
小口止工	6.0	$6.0 / 1.0 =$	6.0	1 箇所 / 日
擁壁コン	23.5	$23.5 / 5.0 =$	4.7	5 m ³ / 日
同型枠	92.0	$92.0 / 15.0 =$	6.1	15 m ² / 日
基礎材	41.0	$41.0 / 155.0 =$	0.26	155 m ² / 日
底張りコン	11.5	$11.5 / 5.0 =$	2.3	5 m ³ / 日
合計			22.1	

仮設工 (水替工)

数量計算書

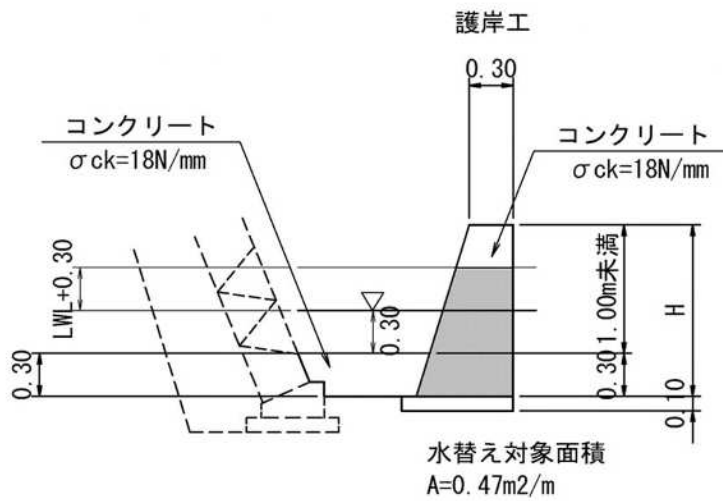
水替日数対象数量

コンクリート擁壁

	施工延長	L=	50.0 m	1m当り
擁壁工	コンクリート	V=	23.5 m ³	0.47 m ³
	型枠	A=	92.0 m ²	1.84 m ²
	基礎材	A=	41.0 m ²	0.82 m ²

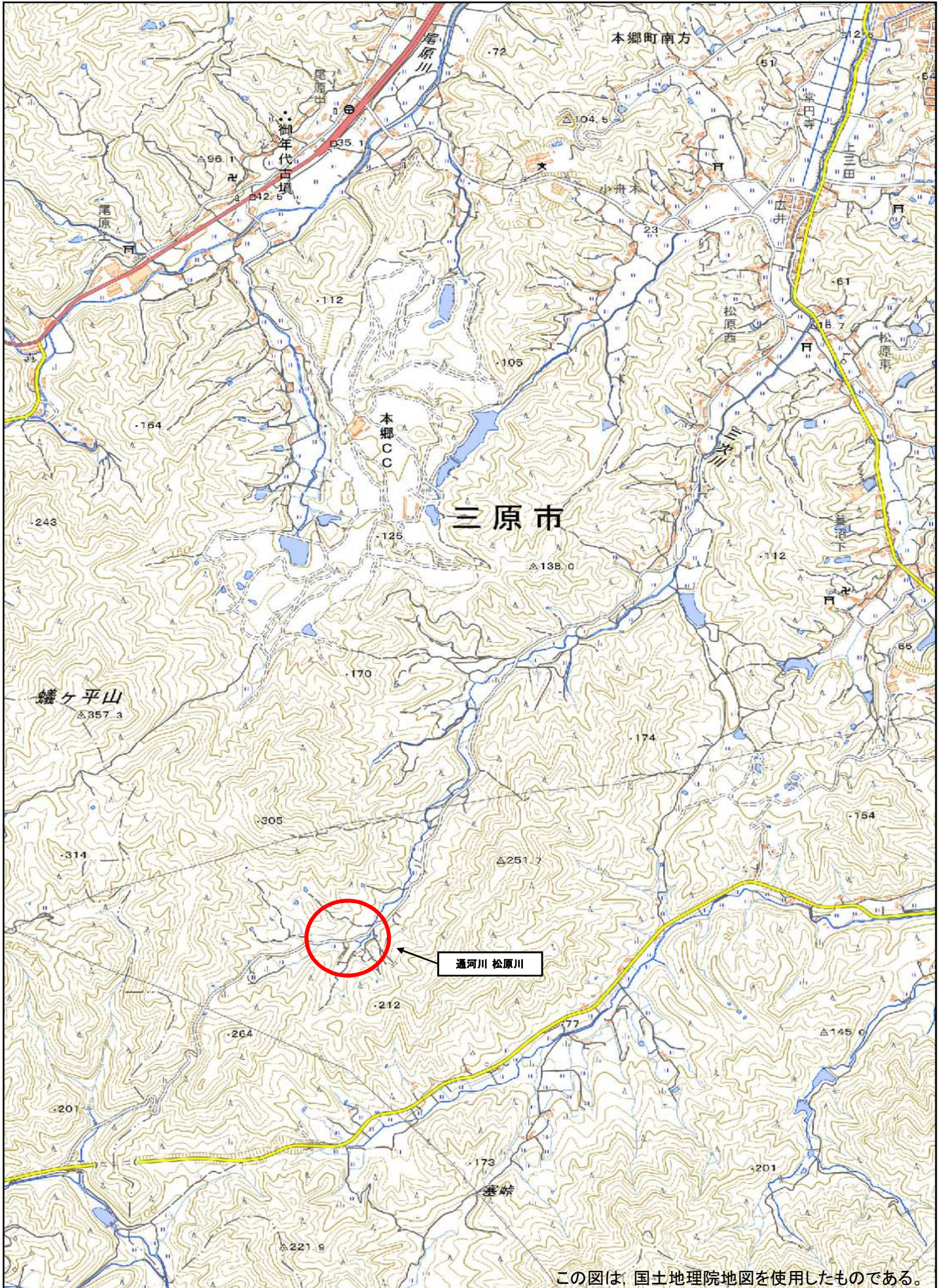
対象箇所	根入れ高	H=	0.3 m
	平均水位	h=	0.3 m

	施工延長	L=	50.0 m	1m当り
底張りコン	コンクリート	V=	11.5 m ³	0.23 m ³



位置図

34.36903036, 132.9499567



この図は、国土地理院地図を使用したものである。