

工 事 番 号							
設計年度	令和4年度	河川災害復旧工事（高坂町真良排水路） 災害復旧事業 三原市高坂町真良					
施工月日	令和 年 月 日						
施工方法	請 負						
工事期間							
工 事 概 要				起 工 理 由			
施工延長 L=23.6m 土工 一式 ブロック積工 A=55m ² 仮設工 一式							



仕様書

特記仕様書

第1章 総則

第1節 適用

- 1 本特記仕様書は、三原市高坂町真良 河川災害復旧工事（高坂町真良排水路）に適用する。
- 2 本特記仕様書に記載のない事項については、次によるものとする。
 - ・土木工事共通仕様書 令和4年8月 広島版※土木工事共通仕様書は「広島県の調達情報」に掲載している。（<https://chotatsu.pref.hiroshima.lg.jp/>）
 - ・その他関連規格類

第2節 情報共有システム

- 1 本工事は、受発注者間の情報を電子的に交換・共有することにより、業務の効率化を図る情報共有システムの対象である。なお、運用にあたっては「広島県工事中情報共有システム運用ガイドライン」（以下「ガイドライン」という。）に基づき実施すること。
- 2 本工事で使用する情報共有システムは次とする。
広島県工事中情報共有システム
<https://chotatsu.pref.hiroshima.lg.jp/asp/index.html>
- 3 監督員及び受注者が使用する情報共有サービスのサービス提供者（以下「サービス提供者」という。）との契約は、受注者が行い、利用料を支払うものとする。
- 4 なお、工事完成時については、提出する必要がある工事成果品を電子納品すること。また、試行期間中は工事検査を紙媒体で受検することから、受注者は、工事成果品1部を紙媒体により提出すること。
- 5 受注者は、監督員及びサービス提供者から技術上の問題点を把握、利用にあたっての評価を行うためアンケート等を求められた場合、協力しなければならない。

第2章 施工条件

第1節 用地

- 1 原形復旧とする。

第2節 施工時間（施工に際しては地元調整を十分に行ったうえで作業を進めること。）

- 1 施工時間 8:30～17:00（作業可能時間）

第3節 安全対策

1 保安施設

工事標示板 現道工事における保安施設のうち、「工事標示板」の標準様式については、土木工事共通仕様書のとおりとすること。
工事情報看板等 路上工事に関する情報を歩行者や工事現場周辺の住民に周知するため、工事情報看板及び工事説明看板を設置すること。標準様式は土木工事共通仕様書のとおりとすること。

第4節 工食用道路

1 一般道路

使用期間 工事施工期間
使用時間 8時30分～17時
工事中・後の処置 随時 清掃， 工事後 舗装欠損部補修（工事前・後の写真により監督員と協議すること。）

第5節 その他

1 工食用機資材等の仮置き

受注者が責任を持って確保すること。

第3章 設計金額

第1節 排出ガス対策型建設機械の使用促進

土木工事共通仕様書（令和4年8月 広島版）『1-1-1-31 環境対策』で使用を義務付けている排出ガス対策型建設機械においては、排出ガス対策型（第2次基準値）以上の建設機械の使用に努めること。

なお、使用する排出ガス対策型建設機械について、基準値による設計変更は行わない。

第4章 工事保険等

1 工事保険等

受注者は、本工事において第三者に与えた損害を補填する保険又はその他必要とする建設工事に関連する保険等に加入しなければならない。また、加入した保険等については、保険証券の写し（保険以外の場合はそれに代わるもの）を監督員に提出すること。なお、加入に必要な保険料等は、設計で現場管理費に見込んである。

2 法定外の労災保険の付保

（1）受注者は、本工事に従事する者の業務上の負傷等に対する補償に必要な金額を担保するための保険契約（以下「法定外の労災保険」

という。)を付保しなければならない。

(2) 受注者は、建設工事請負契約約款第 54 条に基づき、法定外の労災保険契約を締結したときは、その証券またはこれに代わるものを速やかに監督員に提示しなければならない。

(3) 法定外の労災保険は、政府の労働災害補償保険とは別に上乘せ給付等を行うことを目的とするものであり、(公財)建設業福祉共済団、(一社)建設業労災互助会、全日本火災共済協同組合連合会、(一社)全国労働保険事務組合連合会又は保険会社との間で、労働者災害補償保険法に基づいて契約を締結しているものとする。

第 5 章 提出書類

- 1 施工計画書及び資材承認願については A4 フラットファイル閉で提出すること。

第 6 章 その他

本特記仕様書及び設計図書に明示していない事項、または、その内容に疑義が生じた場合は、監督員の指示を受けること。

工事数量総括表

費目・工種明細など	規格1・規格2	単位	数量	備考
本工事費				
築堤・護岸		式	1	レベル1
河川土工		式	1	レベル2
掘削工		式	1	レベル3
掘削	【土砂 上記以外(小規模)】 【標準】	m3	20	レベル4
盛土工		式	1	レベル3
路体(築堤)盛土	【施工幅員2.5m未満】	m3	20	レベル4
法面整形工		式	1	レベル3
法面整形(切土部)	【切土部 現場制約無し】	m2	50	レベル4
法面整形(盛土部)	【盛土部 法面締固め有り 現場制約無し】	m2	20	レベル4
残土処理工		式	1	レベル3
法覆護岸工		式	1	レベル2
作業土工		式	1	レベル3
Coブロック工(Coブロック積)		式	1	レベル3
コンクリートブロック基礎	【18-8-25BB】	m	23	レベル4
コンクリートブロック積	【粗面ブロック】	m2	55	レベル4
胴込・裏込材(砕石)	【RC-40】	m3	27	レベル4
天端コンクリート	【18-8-25BB】	m3	2	レベル4

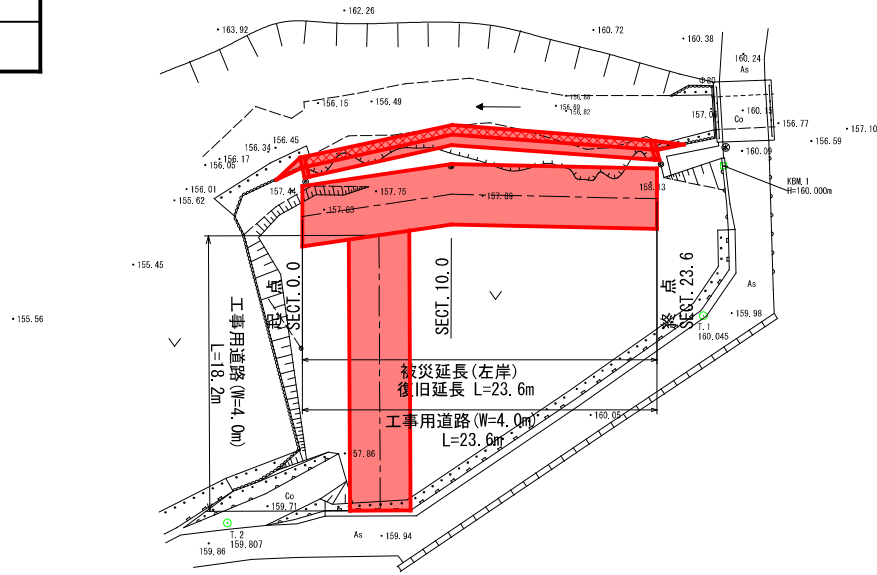
工事数量総括表

費目・工種明細など	規格1・規格2	単位	数量	備考
小口止コンクリート	【18-8-40BB】	箇所	2	レベル4
雑工		式	1	レベル2
すり付け工		式	1	レベル3
床掘り(掘削)	【土砂 上記以外(小規模)】	式	1	レベル4
床掘り	【土砂 上記以外(小規模)】	式	1	レベル4
石積	【雑割石】	m2	7	レベル4
胴込・裏込コンクリート		m3	0.8	レベル4
構造物撤去工		式	1	レベル2
構造物取壊し工		式	1	レベル3
コンクリート取壊し運搬処理	【無筋構造物】	m3	1	レベル4
仮設工		式	1	レベル2
工事用道路工		式	1	レベル3
仮締切工		式	1	レベル3
水替工		式	1	レベル3
仮水路工		式	1	レベル3
** 直接工事費 **				
共通仮設費率分				
** 共通仮設費計 **				

図面番号	1/2	縮尺	図示
工種	河川災害復旧工事		
種別	平面図 縦断面図	番号	1/1
路線名	高坂町真良排水路		
工事箇所	三原市高坂町真良		
三原市			

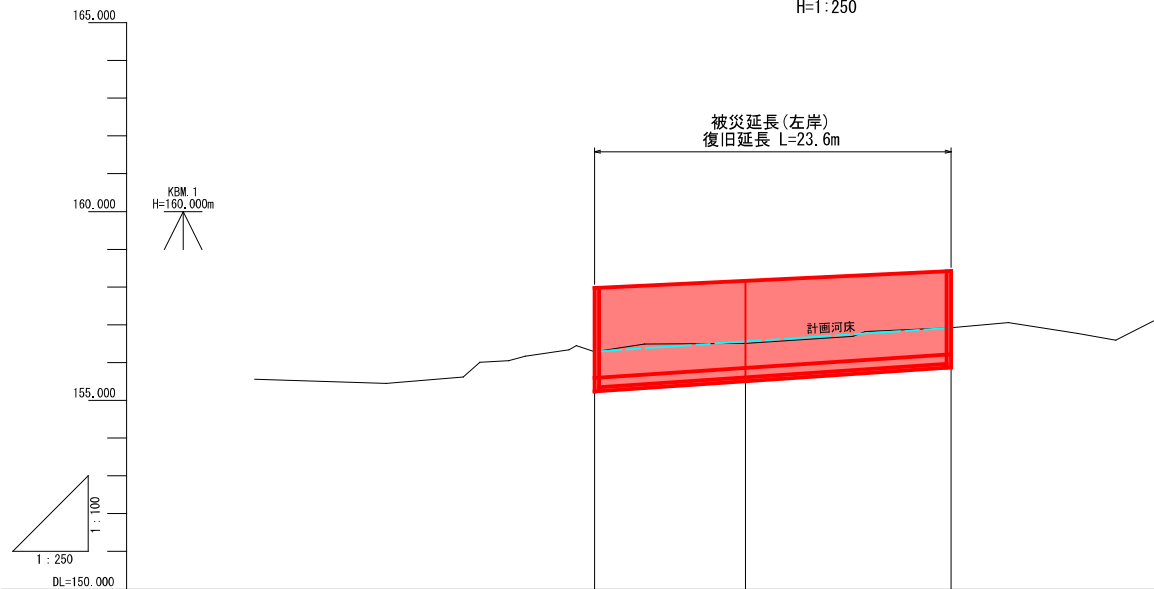
平面図

S=1:250



縦断面図

V=1:100
H=1:250



計画河床勾配	156.29 ———— 1/37 ———— 156.92		
最深河床高	156.290	156.510	156.920
追加距離	0.000	10.000	23.600
単距離	0.000	10.000	13.600
測点番号	SECT.0.0	SECT.10.0	SECT.23.6

横断面図

S=1:100

- 凡 例
- C(SE) ——— 機械掘削(土砂)
 - E(SE) ——— 機械床掘(土砂)
 - Fu ——— 機械埋戻(転圧なし)
 - B ——— 盛土(W<2.5m)
 - K ——— 基面整正
 - I(切土) ——— 切土法面整形
 - l(盛土) ——— 盛土法面整形
 - SL ——— ブロック法長
 - G ——— 裏込碎石

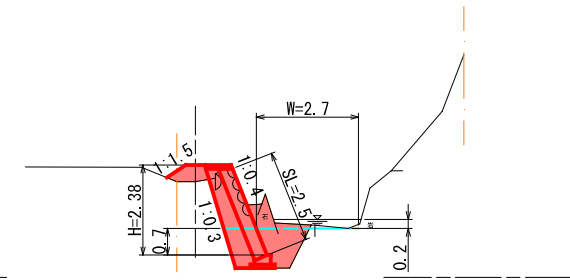
SECT. 0.0

GH=157.528

I(切土) = 2.5
l(盛土) = 0.4
G = 1.2

C(SE) = 1.7
E(SE) = 1.9
Fu = 1.0
B = 0.4
K = 0.6

DL=155.000



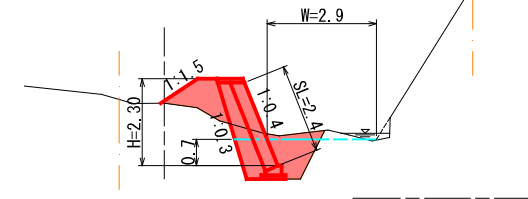
SECT. 10.0

GH=157.512

I(切土) = 1.5
l(盛土) = 1.2
G = 1.2

C(SE) = 0.5
E(SE) = 1.9
Fu = 1.0
B = 1.0
K = 0.6

DL=155.000



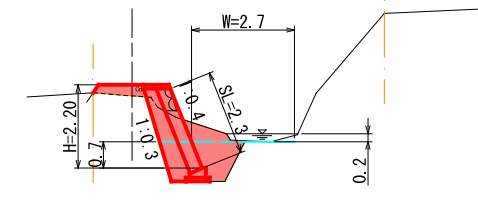
SECT. 23.6

GH=158.426

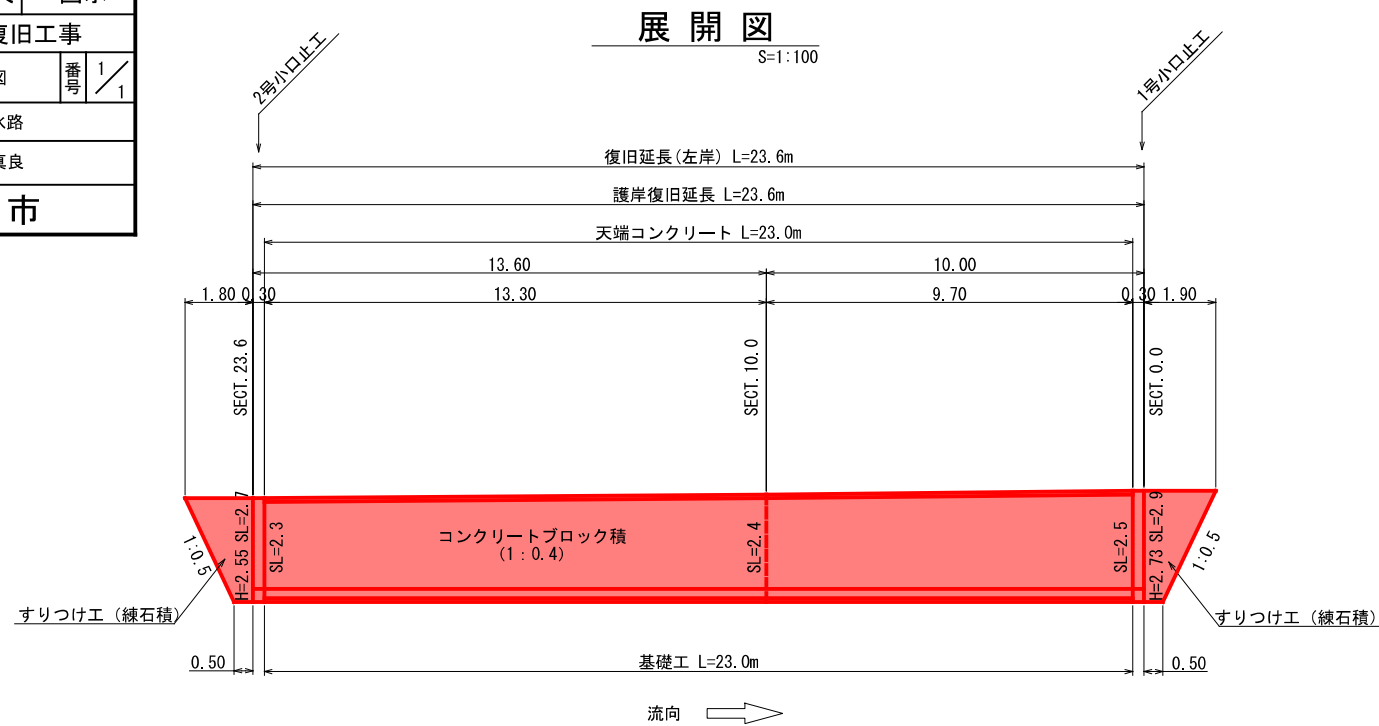
I(切土) = 2.3
l(盛土) = 0.3
G = 1.1

C(SE) = 1.1
E(SE) = 1.9
Fu = 1.0
B = 0.3
K = 0.6

DL=155.000

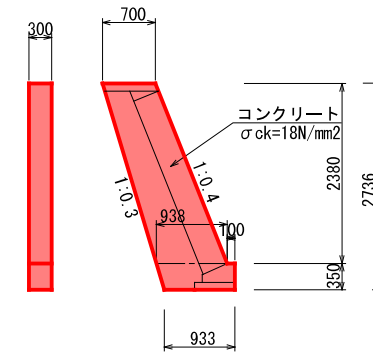


図面番号	2/2	縮尺	図示
工種	河川災害復旧工事		
種別	展開図	構造図	番号 1/1
路線名	高坂町真良排水路		
工事箇所	三原市高坂町真良		
三原市			



1号小口止工

S=1:50

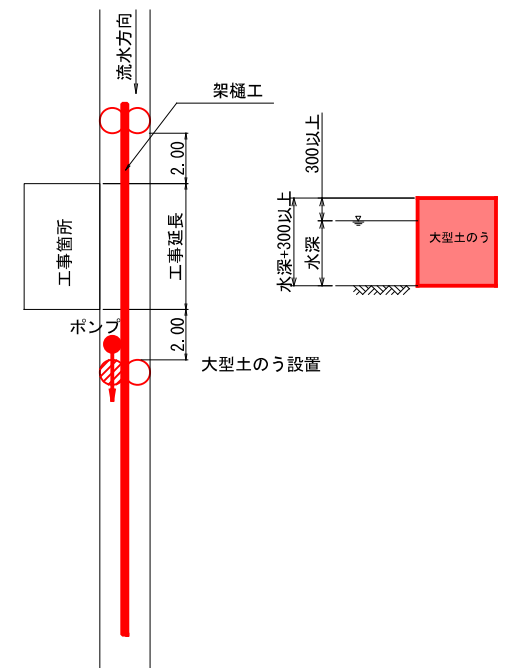


数量表 1号小口止工 1箇所当り

種別	規格	算式	数量
コンクリート	18N/mm2	$\{(0.700+0.938) \times 2.38 \times 1/2 + (0.938+0.10+0.933) \times 0.35 \times 1/2\} \times 0.30$	0.69 m3
型枠		$\{(0.700+0.938) \times 2.38 \times 1/2 + (0.938+0.10+0.933) \times 0.35 \times 1/2\} \times 2 + 0.35 \times 0.30 + 2.38 \times 1.077 \times 0.30$	5.47 m2
化粧型枠		$2.38 \times 1.077 \times 0.30$	0.77 m2

大型土のう

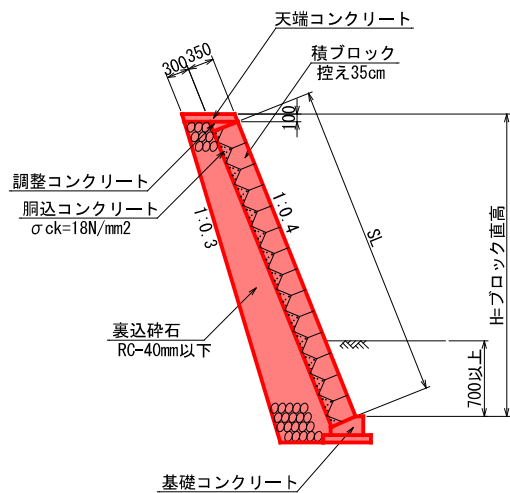
大型土のう袋規格 φ110×h108cm



構造図

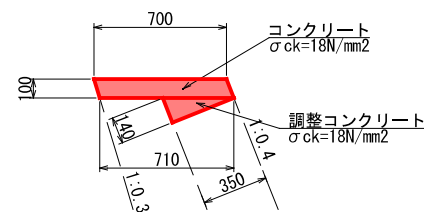
コンクリートブロック積

S=1:50



天端コンクリート

S=1:20

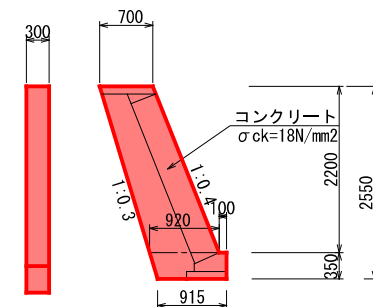


数量表 10m当り

種別	規格	算式	数量
コンクリート	18N/mm2	$(0.700+0.710)/2 \times 0.10 \times 10.0$	0.71 m3
型枠		$0.10 \times (1.077+1.044) \times 10.0$	2.12 m2
調整コンクリート	18N/mm2	$0.14 \times 0.35 \times 1/2 \times 10.0$	0.25 m3

2号小口止工

S=1:50

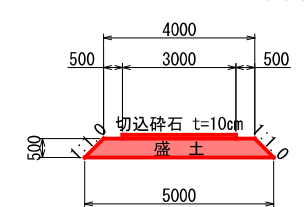


数量表 2号小口止工 1箇所当り

種別	規格	算式	数量
コンクリート	18N/mm2	$\{(0.700+0.920) \times 2.20 \times 1/2 + (0.920+0.10+0.915) \times 0.35 \times 1/2\} \times 0.30$	0.64 m3
型枠		$\{(0.700+0.920) \times 2.20 \times 1/2 + (0.920+0.10+0.915) \times 0.35 \times 1/2\} \times 2 + 0.35 \times 0.30 + 2.20 \times 1.077 \times 0.30$	5.06 m2
化粧型枠		$2.20 \times 1.077 \times 0.30$	0.71 m2

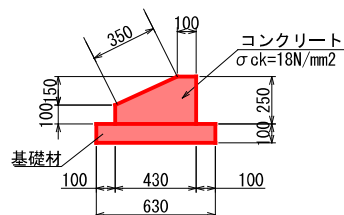
工事用道路工

S=1:100



基礎コンクリート

S=1:20

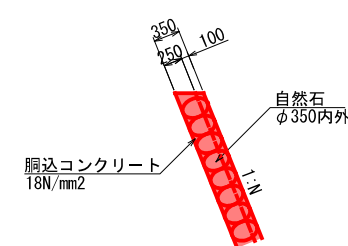


数量表 10m当り

種別	規格	算式	数量
コンクリート	18N/mm2	$\{(0.10+0.43)/2 \times 0.15+0.43 \times 0.10\} \times 10.0$	0.83 m3
型枠		$(0.10+0.25) \times 10.0$	3.50 m2
基礎砕石	RC-40 t=100	0.63×10.0	6.30 m2

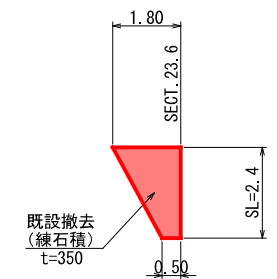
すりつけ工

(100%有材利用) S=1:50



取壊工展開図

S=1:100



参考資料

河川災害復旧工事（高坂町真良排水路）

三原市高坂町真良

総括情報表

変更回数 適用単価地区 単価適用日 諸経費体系	0 59 三原市 00-04.12.01(0) 1 公共(一般)	凡例 Co … コンクリート As … アスファルト DT … ダンプトラック BH … バックホウ CC … クローラクレーン TC … トラッククレーン RTC… ラフテレーンクレーン
	当世代 01 河川工事 00 補正なし 00 補正なし 00 補正なし 00 補正なし 00 補正なし 00 補正なし 00 補正なし 00 通常工事 0% 00 補正無し 01 金銭的保証(0.04%)	前世代
建設技能労働者や交通誘導員等の現場労働者にかかる経費として、労務費のほか各種経費（法定福利費の事業者負担額，労務管理費，安全訓練等に要する費用等）が必要であり，本積算ではこれらを現場管理費等の一部として率計上している。		

本工事費 内訳表

費目・工種・施工名称など	数量	単位	単価	金額	備考
本工事費					X1000
築堤・護岸					Y1A01 レベル1
河川土工	1	式			Y1A0101 レベル2
掘削工	1	式			Y1A010101 レベル3
掘削 【土砂 上記以外(小規模)】 【標準】	1	式			Y1A01010101 レベル4
掘削 土砂 上記以外(小規模) 標準	20	m3			SPK22040001 00
盛土工	20	m3			単第0 -0001 表 Y1A010103 レベル3
路体(築堤)盛土 【施工幅員2.5m未満】	1	式			Y1A01010301 レベル4
路体(築堤)盛土 施工幅員2.5m未満	20	m3			SPK22040004 00
	20	m3			単第0 -0002 表

本工事費 内訳表

費目・工種・施工名称など	数量	単位	単価	金額	備考
法面整形工					Y1A010106 レベル3
	1	式			
法面整形(切土部) 【切土部 現場制約無し】					Y1A01010601 レベル4
	50	m2			
法面整形 切土部 現場制約無し レキ質土,砂及び砂質土,粘性土					SPK22040025 00
	50	m2			単第0 -0003 表
法面整形(盛土部) 【盛土部 法面締固め有り 現場制約無し】					Y1A01010602 レベル4
	20	m2			
法面整形 盛土部 法面締固め有り 現場制約無し レキ質土,砂及び砂質土,粘性土					SPK22040025 00
	20	m2			単第0 -0004 表
残土処理工					Y1A010108 レベル3
	1	式			
土砂等運搬 【小規模 土砂(岩塊・玉石混り土含む)】 D1D区間無し 距離2.5km以下(1.5km超)					Y1A01010802 レベル4
	30	m3			
土砂等運搬 小規模 土砂(岩塊・玉石混り土含む) D1D区間無し 距離2.5km以下(1.5km超)					SPK22040002 00
	30	m3			単第0 -0005 表
残土等処分					Y1A01010803 レベル4
	30	m3			

本工事費 内訳表

費目・工種・施工名称など 【直接工事費に含まれる処分費等】 「処分費等」の取扱いによる	数量	単位	単価	金額	備考
土砂投棄料					#0041
	30	m3			F0000000001 00
法覆護岸工					Y1A0107 レベル2
	1	式			
作業土工					Y1A010701 レベル3
	1	式			
床掘り 【土砂 上記以外(小規模)】					Y1A01070102レベル4
	40	m3			
床掘り 土砂 上記以外(小規模)					SPK22040015 00
	40	m3			単第0 -0006 表
埋戻し 【土砂】 小規模(標準)					Y1A01070103レベル4
	20	m3			
積込(ルーズ) 土砂 小規模(標準)					SPK22040007 00
	20	m3			単第0 -0007 表
Coブロック工(Coブロック積)					Y1A010703 レベル3
	1	式			

本工事費 内訳表

費目・工種・施工名称など	数量	単位	単価	金額	備考
コンクリートブロック基礎 【18-8-25BB】	23	m			Y1A01070301レベル4
現場打基礎コンクリート 18-8-25(20)BB 基礎砕石有り	2	m3			SPK22040049 00 単第0 -0008 表
コンクリートブロック積 【粗面ブロック】	55	m2			Y1A01070305レベル4
コンクリートブロック積工(練積) 粗面ブロック 18-8-40BB	55	m2			SDT00039 00 単第0 -0009 表
胴込・裏込材(砕石) 【RC-40】	27	m3			Y1A01070308レベル4
胴込・裏込材(砕石) 間知・平・連節・緑化ブロック RC-40	27	m3			SPK22040045 00 単第0 -0010 表
天端コンクリート 【18-8-25BB】	2	m3			Y1A01070313レベル4
天端コンクリート 18-8-25(20)BB 一般養生	2	m3			SPK22040050 00 単第0 -0011 表
小口止コンクリート 【18-8-40BB】	2	箇所			Y1A01070314レベル4

本工事費 内訳表

費目・工種・施工名称など	数量	単位	単価	金額	備考
1号小口止	1	箇所			V0001 00 単第0 -0012 表
2号小口止	1	箇所			V0002 00 単第0 -0016 表
雑工	1	式			Y1A0107 レベル2
すり付け工	1	式			Y1A010711 レベル3
床掘り(掘削) 【土砂 上記以外(小規模)】	4	m3			Y1A01070101 レベル4
掘削 土砂 上記以外(小規模) 標準	4	m3			SPK22040001 00 単第0 -0001 表
床掘り 【土砂 上記以外(小規模)】	2	m3			Y1A01070102 レベル4
床掘り 土砂 上記以外(小規模)	2	m3			SPK22040015 00 単第0 -0006 表
石積 【雑割石】	7	m2			Y1A01071105 レベル4

本工事費 内訳表

費目・工種・施工名称など	数量	単位	単価	金額	備考
石積(張) 積工 練石 雑割石	7	m2			SPK22040055 00 単第0 -0017 表
胴込・裏込コンクリート	0.8	m3			Y1A01071107レベル4
胴込・裏込コンクリート_石積(張) 積工 18-8-40BB	0.8	m3			SPK22040057 00 単第0 -0018 表
構造物撤去工	1	式			Y1A0114 レベル2
構造物取壊し工	1	式			Y1A011406 レベル3
コンクリート取壊し運搬処理 【無筋構造物】	1	m3			Y1A01140614レベル4
構造物とりこわし工(無筋構造物) 機械施工	1	m3			SDT00031 00 単第0 -0019 表
殻運搬 Co(無筋)構造物とりこわし DID区間無し 運搬距離1.6km以下	1	m3			SPK22040142 00 単第0 -0020 表
【直接工事費に含まれる処分費等】 「処分費等」の取扱いによる					#0041

本工事費 内訳表

費目・工種・施工名称など	数量	単位	単価	金額	備考
Co殻処分費					F000000002 00
仮設工	2	t			Y1A0115 レベル2
工事用道路工	1	式			Y1A011501 レベル3
工事用道路盛土 【施工幅員4.0m以上】	1	式			Y1A01150101 レベル4
工事用道路（盛土）	42	m			V0003 00
大型土のう製作・設置(BH設置)	42	m			単第0 -0021 表
購入土	4	袋			SHD10003 00
大型土のう撤去 作業半径 6m以下	4	m3			単第0 -0025 表
残土等処分	4	袋			F000000100 00
	4	m3			SHD10011 00
	4	袋			単第0 -0027 表
	110	m3			Y1A01010803 レベル4

本工事費 内訳表

費目・工種・施工名称など 【直接工事費に含まれる処分費等】 「処分費等」の取扱いによる	数量	単位	単価	金額	備考
					#0041
土砂投棄料					F0000000001 00
	110	m3			
仮締切工					Y1A011504 レベル3
	1	式			
土のう					Y1A01150419レベル4
	3	袋			
大型土のう製作・設置(BH設置)					SHD10003 00
	3	袋			単第0 -0025 表
購入土					F000000100 00
	3	m3			
大型土のう撤去 作業半径 6m以下					SHD10011 00
	3	袋			単第0 -0027 表
水替工					Y1A011506 レベル3
	1	式			
ポンプ排水 【作業時排水】					Y1A01150601レベル4
	6	日			

本工事費 内訳表

費目・工種・施工名称など	数量	単位	単価	金額	備考
ポンプ設置・撤去	1	箇所			SHD10037 00 単第0 -0029 表
ポンプ運転 排水量 0以上40未満 (m3/h) 作業時排水	6	日			S1050031 00 単第0 -0031 表
仮水路工	1	式			Y1A011508 レベル3
暗渠排水管	39	m			Y1A01150803 レベル4
暗渠排水管 据付・撤去 波状管及び網状管 450～600mm シングル 合成樹脂排水材 呼び径500mm	39	m			SPK22040084 00 単第0 -0034 表
** 直接工事費 ** #0020計=支給品等(材料), 無償貸付					
共通仮設費率分					Z0019
計算情報..... 対象額..... 率.....					
** 共通仮設費計 **					

本工事費 内訳表

費目・工種・施工名称など	数量	単位	単価	金額	備考
** 純工事費 **					
現場管理費 計算情報..... 対象額..... 率.....					
** 工事原価 **					
一般管理费率分 計算情報..... 対象額..... 率.....					前払補正率...
契約保証費 計算情報..... 対象額..... 率.....					当初請対額 当初対象額
一般管理費計					
** 工事価格 **					
** 消費税相当額 ** 計算情報..... 対象額..... 率.....					
** 工事費計 **					

施工単価表

掘削

SPK22040001

単第0 -0001 表

土砂 上記以外(小規模)

標準

1

m3 当り

機械構成比: 29.89% 労務構成比:

59.07%

材料構成比: 11.04%

市場単価構成比: 0.00%

標準単価:

1,124.60000

代表機労材規格(積算地区)	構成比	単価(積算地区)	代表機労材規格(東京地区)	単価(東京地区)	備考
バックホウ(クローラ型) 標準型・排2 山積0.28/平積0.2m3	29.89%		バックホウ(クローラ型) 標準型・排2 山積0.28/平積0.2m3		MTPC00062 MTPT00062
運転手(特殊)	59.07%		運転手(特殊)		RTPC00006 RTPT00006
軽油 パトロール給油,2~4KL積載車給油	11.04%		軽油1.2号パトロール給油		TTPC00013 TTPT00013
積算単価			積算単価		EP001
A=1 土砂 F=7 標準			B=5 上記以外(小規模)		

施工単価表

路体(築堤)盛土
 施工幅員2.5m未満

SPK22040004

単第0 -0002 表

1

m3 当り

機械構成比: 0.78% 労務構成比: 99.01% 材料構成比: 0.21% 市場単価構成比: 0.00% 標準単価: 5,735.10000

代表機材規格(積算地区)	構成比	単価(積算地区)	代表機材規格(東京地区)	単価(東京地区)	備考
<賃>振動ローラ(ハンドガイド式) 質量0.8~1.1t	0.78%		振動ローラ(舗装用) [ハンドガイド式] 質量0.8~1.1t		KTPC00008 KTPT00008
普通作業員	90.40%		普通作業員		RTPC00002 RTPT00002
特殊作業員	8.61%		特殊作業員		RTPC00001 RTPT00001
軽油 パトロール給油,2~4KL積載車給油	0.21%		軽油1.2号パトロール給油		TTPC00013 TTPT00013
積算単価			積算単価		EP001
A=1 施工幅員2.5m未満					

施工単価表

法面整形
切土部 現場制約無し

SPK22040025

単第0 -0003 表

レキ質土,砂及び砂質土,粘性土

1

m2 当り

機械構成比: 10.73% 労務構成比:

79.58% 材料構成比: 9.69%

市場単価構成比: 0.00%

標準単価:

791.78000

代表機労材規格(積算地区)	構成比	単価(積算地区)	代表機労材規格(東京地区)	単価(東京地区)	備考
<賃>バックホウ(クローラ型) 山積0.8m3(平積0.6) 排出ガス対策型(第1,2,3次基準値)低騒音	10.73%		バックホウ クローラ型 山積0.8m3(平積0.6m3)		KTPC00018 KTPT00018
普通作業員	38.21%		普通作業員		RTPC00002 RTPT00002
運転手(特殊)	22.05%		運転手(特殊)		RTPC00006 RTPT00006
土木一般世話役	19.32%		土木一般世話役		RTPC00009 RTPT00009
軽油 パトロール給油,2~4KL積載車給油	9.69%		軽油1.2号パトロール給油		TTPC00013 TTPT00013
積算単価			積算単価		EP001
A=2 切土部 D=2 レキ質土,砂及び砂質土,粘性土			C=2 現場制約無し E=1 -(全ての費用)		

施工単価表

法面整形

SPK22040025

単第0 -0004 表

盛土部 法面締固め有り 現場制約無し

レキ質土,砂及び砂質土,粘性土

1

m2 当り

機械構成比: 13.42% 労務構成比:

74.46% 材料構成比: 12.12%

市場単価構成比: 0.00%

標準単価:

632.78000

代表機労材規格(積算地区)	構成比	単価(積算地区)	代表機労材規格(東京地区)	単価(東京地区)	備考
<賃>バックホウ(クローラ型) 山積0.8m3(平積0.6) 排出ガス対策型(第1,2,3次基準値)低騒音	13.42%		バックホウ クローラ型 山積0.8m3(平積0.6m3)		KTPC00018 KTPT00018
普通作業員	30.75%		普通作業員		RTPC00002 RTPT00002
運転手(特殊)	27.60%		運転手(特殊)		RTPC00006 RTPT00006
土木一般世話役	16.11%		土木一般世話役		RTPC00009 RTPT00009
軽油 パトロール給油,2~4KL積載車給油	12.12%		軽油1.2号パトロール給油		TTPC00013 TTPT00013
積算単価			積算単価		EP001
A=1 盛土部 C=2 現場制約無し E=1 -(全ての費用)			B=1 法面締固め有り D=2 レキ質土,砂及び砂質土,粘性土		

施工単価表

土砂等運搬

SPK22040002

単第0 -0005 表

小規模 土砂(岩塊・玉石混り土含む)

DID区間無し 距離2.5km以下(1.5km超)

1

m3 当り

機械構成比: 25.82% 労務構成比:

62.21% 材料構成比: 11.97%

市場単価構成比: 0.00%

標準単価:

1,142.40000

代表機材規格(積算地区)	構成比	単価(積算地区)	代表機材規格(東京地区)	単価(東京地区)	備考
ダンプトラック[オンロード・ディーゼル] 4t積級 (タイヤ損耗費及び補修費(良好)を含む)	25.82%		ダンプトラック[オンロード・ディーゼル] 4t積級 (タイヤ損耗費及び補修費(良好)を含む)		MTPC00017T1 MTPT00017T1
運転手(一般)	62.21%		運転手(一般)		RTPC00007 RTPT00007
軽油 パトロール給油,2~4KL積載車給油	11.97%		軽油1.2号パトロール給油		TTPC00013 TTPT00013
積算単価			積算単価		EP001
A=2 小規模 C=1 土砂(岩塊・玉石混り土含む) F=13 距離2.5km以下(1.5km超)			B=5 バックホウ山積0.28m3(平積0.2m3) D=1 DID区間無し		

施工単価表

床掘り

SPK22040015

単第0 -0006 表

土砂 上記以外(小規模)

1

m3 当り

機械構成比: 21.91%

労務構成比:

70.90%

材料構成比:

7.19%

市場単価構成比:

0.00%

標準単価:

2,000.30000

代表機労材規格(積算地区)	構成比	単価(積算地区)	代表機労材規格(東京地区)	単価(東京地区)	備考
バックホウ(クローラ型) 後方超小旋回型・排2 山積0.28/平積0.2m3	21.91%		バックホウ(クローラ型) 後方超小旋回型・排2 山積0.28/平積0.2m3		MTPC00083 MTPT00083
運転手(特殊)	38.51%		運転手(特殊)		RTPC00006 RTPT00006
普通作業員	32.39%		普通作業員		RTPC00002 RTPT00002
軽油 パトロール給油,2~4KL積載車給油	7.19%		軽油1.2号パトロール給油		TTPC00013 TTPT00013
積算単価			積算単価		EP001
A=1 土砂 E=1 -(全ての費用)			B=5 上記以外(小規模)		

施工単価表

積込(ルーズ)

SPK22040007

単第0 -0007 表

土砂

小規模(標準)

1

m3 当り

機械構成比: 29.89%

労務構成比: 59.07%

材料構成比: 11.04%

市場単価構成比: 0.00%

標準単価:

991.27000

代表機労材規格(積算地区)	構成比	単価(積算地区)	代表機労材規格(東京地区)	単価(東京地区)	備考
バックホウ(クローラ型) 標準型・排2 山積0.28/平積0.2m3	29.89%		バックホウ(クローラ型) 標準型・排2 山積0.28/平積0.2m3		MTPC00062 MTPT00062
運転手(特殊)	59.07%		運転手(特殊)		RTPC00006 RTPT00006
軽油 パトロール給油,2~4KL積載車給油	11.04%		軽油1.2号パトロール給油		TTPC00013 TTPT00013
積算単価			積算単価		EP001
A=1 土砂			B=4 小規模(標準)		

施工単価表

頁0 -0020

現場打基礎コンクリート

SPK22040049

単第0 -0008 表

18-8-25(20)BB

基礎砕石有り

1

m3 当り

機械構成比: 2.53%

労務構成比:

69.84%

材料構成比:

27.63%

市場単価構成比:

0.00%

標準単価:

67,297.00000

代表機材規格(積算地区)	構成比	単価(積算地区)	代表機材規格(東京地区)	単価(東京地区)	備考
<賃>バックホウ(クローラ型クレーン機能付) 山積0.8m3(平積0.6)吊能力2.9t 排出ガス対策型(第1,2,3次基準値)低騒音	1.78%		バックホウ [クローラ型クレーン付] 排ガス型(第2次)山積0.8m3吊2.9t		KTPC00006 KTPT00006
<賃>バックホウ(クローラ型) 山積0.8m3(平積0.6) 排出ガス対策型(第1,2,3次基準値)低騒音	0.75%		バックホウ クローラ型 山積0.8m3(平積0.6m3)		KTPC00018 KTPT00018
型わく工	20.39%		型わく工		RTPC00010 RTPT00010
普通作業員	20.12%		普通作業員		RTPC00002 RTPT00002
土木一般世話役	10.15%		土木一般世話役		RTPC00009 RTPT00009
特殊作業員	8.58%		特殊作業員		RTPC00001 RTPT00001
その他(労務)			その他(労務)		ER009
レディーミクストコンクリート指定品 呼び強度18,スランプ8,粗骨材20(25) W/C(60%),種別(高炉)	22.83%		生コンクリート 高炉 18-8-25(20) W/C 60%		TTPC00003 TTPT00003
軽油 パトロール給油,2~4KL積載車給油	1.38%		軽油1.2号パトロール給油		TTPC00013 TTPT00013

施工単価表

胴込・裏込材(碎石)

SPK22040045

単第0 -0010 表

間知・平・連節・緑化ブロック

RC-40

1

m3 当り

機械構成比: 10.16% 労務構成比:

66.13%

材料構成比: 23.71%

市場単価構成比: 0.00%

標準単価:

6,585.40000

代表機労材規格(積算地区)	構成比	単価(積算地区)	代表機労材規格(東京地区)	単価(東京地区)	備考
<賃>バックホウ(クローラ型クレーン機能付) 山積0.8m3(平積0.6)吊能力2.9t 排出ガス対策型(第1,2,3次基準値)低騒音	10.16%		バックホウ [クローラ型クレーン付] 排ガス型(第2次)山積0.8m3吊2.9t		KTPC00006 KTPT00006
普通作業員	39.39%		普通作業員		RTPC00002 RTPT00002
特殊作業員	15.00%		特殊作業員		RTPC00001 RTPT00001
運転手(特殊)	11.20%		運転手(特殊)		RTPC00006 RTPT00006
その他(労務)			その他(労務)		ER009
再生クラッシャーラン 40~0mm	20.40%		再生クラッシャーラン RC-40		TTPC00008 TTPT00008
軽油 パトロール給油,2~4KL積載車給油	3.31%		軽油1.2号パトロール給油		TTPC00013 TTPT00013
積算単価			積算単価		EP001
A=1 間知・平・連節・緑化ブロック			B=1 RC-40		

施工単価表

天端コンクリート

SPK22040050

単第0 -0011 表

18-8-25(20)BB

一般養生

1

m3 当り

機械構成比: 3.08%

労務構成比:

65.97%

材料構成比:

30.95%

市場単価構成比:

0.00%

標準単価:

51,996.00000

代表機材規格(積算地区)	構成比	単価(積算地区)	代表機材規格(東京地区)	単価(東京地区)	備考
<賃>バックホウ(クローラ型クレーン機能付) 山積0.8m3(平積0.6)吊能力2.9t 排出ガス対策型(第1,2,3次基準値)低騒音	3.08%		バックホウ [クローラ型クレーン付] 排ガス型(第2次)山積0.8m3吊2.9t		KTPC00006 KTPT00006
型わく工	21.29%		型わく工		RTPC00010 RTPT00010
普通作業員	15.03%		普通作業員		RTPC00002 RTPT00002
土木一般世話役	12.65%		土木一般世話役		RTPC00009 RTPT00009
特殊作業員	6.17%		特殊作業員		RTPC00001 RTPT00001
その他(労務)			その他(労務)		ER009
レディーミクストコンクリート指定品 呼び強度18,スランプ8,粗骨材20(25) W/C(60%),種別(高炉)	29.55%		生コンクリート 高炉 18-8-25(20) W/C 60%		TTPC00003 TTPT00003
軽油 パトロール給油,2~4KL積載車給油	1.40%		軽油1.2号パトロール給油		TTPC00013 TTPT00013
積算単価			積算単価		E9999

施工単価表

コンクリート

SPK22040144

単第0 -0013 表

小型構造物 18-8-40BB

バックホウ(クレーン機能付)打設

1

m3 当り

機械構成比: 4.31%

労務構成比:

39.87%

材料構成比:

55.82%

市場単価構成比:

0.00%

標準単価:

29,703.00000

代表機材規格(積算地区)	構成比	単価(積算地区)	代表機材規格(東京地区)	単価(東京地区)	備考
<賃>バックホウ(クローラ型クレーン機能付) 山積0.8m3(平積0.6)吊能力2.9t 排出ガス対策型(第1,2,3次基準値)低騒音	4.07%		バックホウ [クローラ型クレーン付] 排ガス型(第2次)山積0.8m3吊2.9t		KTPC00006 KTPT00006
その他(機械)			その他(機械)		EK009
普通作業員	11.78%		普通作業員		RTPC00002 RTPT00002
特殊作業員	10.81%		特殊作業員		RTPC00001 RTPT00001
土木一般世話役	7.98%		土木一般世話役		RTPC00009 RTPT00009
運転手(特殊)	6.70%		運転手(特殊)		RTPC00006 RTPT00006
その他(労務)			その他(労務)		ER009
レディーミクストコンクリート指定品 呼び強度18,スランプ8,粗骨材40 W/C(60%),種別(高炉)	53.94%		生コンクリート 高炉 24-12-25(20) W/C 55%		TTPCD0010 TTPT00343
軽油 パトロール給油,2~4KL積載車給油	1.78%		軽油1.2号パトロール給油		TTPC00013 TTPT00013

施工単価表

型枠

SPK22040146

単第0 -0014 表

一般型枠

小型構造物

1

m2 当り

機械構成比: 0.00%

労務構成比: 100.00%

材料構成比: 0.00%

市場単価構成比: 0.00%

標準単価:

7,866.70000

代表機材規格(積算地区)	構成比	単価(積算地区)	代表機材規格(東京地区)	単価(東京地区)	備考
型わく工	45.15%		型わく工		RTPC00010 RTPT00010
普通作業員	30.47%		普通作業員		RTPC00002 RTPT00002
土木一般世話役	11.34%		土木一般世話役		RTPC00009 RTPT00009
その他(労務)			その他(労務)		ER009
積算単価			積算単価		EP001
A=1 一般型枠 C=1 -(全ての費用)			B=2 小型構造物		

施工単価表

化粧型枠

SPK22040147

単第0 -0015 表

機械構成比: 0.00% 労務構成比: 100.00% 材料構成比: 0.00% 市場単価構成比: 0.00% 標準単価: 1 m2 当り 3,134.80000

代表機材規格(積算地区)	構成比	単価(積算地区)	代表機材規格(東京地区)	単価(東京地区)	備考
型わく工	47.44%		型わく工		RTPC00010 RTPT00010
普通作業員	24.80%		普通作業員		RTPC00002 RTPT00002
土木一般世話役	9.07%		土木一般世話役		RTPC00009 RTPT00009
その他(労務)			その他(労務)		ER009
積算単価			積算単価		EP001
A=1 -(全ての費用)					

施工単価表

石積(張)

SPK22040055

単第0 -0017 表

積工

練石 雑割石

1

m2 当り

機械構成比: 6.99%

労務構成比:

90.20%

材料構成比: 2.81%

市場単価構成比: 0.00%

標準単価:

12,151.00000

代表機材規格(積算地区)	構成比	単価(積算地区)	代表機材規格(東京地区)	単価(東京地区)	備考
<賃>バックホウ(クローラ型クレーン機能付) 山積0.28m3(平積0.2)吊能力1.7t 排出ガス対策型(第1,2,3次基準値)低騒音	6.99%		バックホウ クローラ型 クレーン機能付1.7t 山積0.28m3(平積0.2m3)		KTPC00019 KTPT00019
普通作業員	48.02%		普通作業員		RTPC00002 RTPT00002
運転手(特殊)	22.27%		運転手(特殊)		RTPC00006 RTPT00006
石工	15.72%		石工		RTPC00017 RTPT00017
土木一般世話役	4.19%		土木一般世話役		RTPC00009 RTPT00009
軽油 パトロール給油,2~4KL積載車給油	2.81%		軽油1.2号パトロール給油		TTPC00013 TTPT00013
積算単価			積算単価		EP001
A=1 積工 C=2 雑割石			B=1 練石		

施工単価表

胴込・裏込コンクリート_石積(張)

SPK22040057

単第0 -0018 表

積工

18-8-40BB

1

m3 当り

機械構成比: 2.36% 労務構成比:

32.24%

材料構成比: 65.40%

市場単価構成比: 0.00%

標準単価:

26,107.00000

代表機材規格(積算地区)	構成比	単価(積算地区)	代表機材規格(東京地区)	単価(東京地区)	備考
<賃>バックホウ(クローラ型クレーン機能付) 山積0.28m3(平積0.2)吊能力1.7t 排出ガス対策型(第1,2,3次基準値)低騒音	2.36%		バックホウ クローラ型 クレーン機能付1.7t 山積0.28m3(平積0.2m3)		KTPC00019 KTPT00019
普通作業員	12.41%		普通作業員		RTPC00002 RTPT00002
特殊作業員	11.35%		特殊作業員		RTPC00001 RTPT00001
運転手(特殊)	7.53%		運転手(特殊)		RTPC00006 RTPT00006
その他(労務)			その他(労務)		ER009
レディーミクストコンクリート指定品 呼び強度18,スランプ8,粗骨材40 W/C(60%),種別(高炉)	64.45%		生コンクリート 高炉 18-8-25(20) W/C 60%		TTPCD0010 TTPT00003
軽油 パトロール給油,2~4KL積載車給油	0.95%		軽油1.2号パトロール給油		TTPC00013 TTPT00013
積算単価			積算単価		E9999
A=1 積工 D=1 -			B=2 18-8-40BB		

施工単価表

頁0 -0036

構造物とりこわし工(無筋構造物)
機械施工

SDT00031

単第0 -0019 表

1

m3 当り

名称・規格など	数量	単位	単価	金額	備考
昼間_無筋構造物【手間のみ】 機械施工 時間的制約なし	1.000	m3			
諸雑費	1	式			
*** 単位当たり ***	1	m3			
A=1 昼間施工 C=1 -			B=1 機械施工 D=1 時間的制約なし		

施工単価表

殻運搬

SPK22040142

単第0 -0020 表

Co(無筋)構造物とりこわし

DID区間無し 運搬距離1.6km以下

1

m3 当り

機械構成比: 43.25% 労務構成比:

42.18% 材料構成比: 14.57%

市場単価構成比: 0.00%

標準単価:

866.21000

代表機材規格(積算地区)	構成比	単価(積算地区)	代表機材規格(東京地区)	単価(東京地区)	備考
ダンプトラック[オンロード・ディーゼル] 10t積級 (タイヤ損耗費及び補修費(良好)を含む)	43.25%		ダンプトラック[オンロード・ディーゼル] 10t積級 (タイヤ損耗費及び補修費(良好)を含む)		MTPC00018T1 MTPT00018T1
運転手(一般)	42.18%		運転手(一般)		RTPC00007 RTPT00007
軽油 パトロール給油,2~4KL積載車給油	14.57%		軽油1.2号パトロール給油		TTPC00013 TTPT00013
積算単価			積算単価		EP001
A=1 C=1 E=1	Co(無筋)構造物とりこわし DID区間無し -(全ての費用)		B=1 D=7	機械積込 運搬距離1.6km以下	

施工単価表

工事用道路（盛土）

V0003

単第0 -0021 表

頁0 -0038

100 m 当り

名称・規格など	数量	単位	単価	金額	備考
購入土	300	m3			
整地 敷均し(ルーズ) 標準(10,000m3未満) 障害無し	30	m3			単第0-0022 表
再生クラッシュラン 40~0mm	30	m3			
路体(築堤)盛土 施工幅員4.0m以上 施工数量10,000m3未満 障害無し	225	m3			単第0-0023 表
積込(ルーズ) 土砂 土量50,000m3未満	255	m3			単第0-0024 表
土砂等運搬 小規模 土砂(岩塊・玉石混り土含む) D1D区間無し 距離2.5km以下(1.5km超)	255	m3			単第0-0005 表
*** 合計 ***	100	m			
*** 単位当たり ***	1	m			

施工単価表

整地
敷均し(ルーズ)

SPK22040003

単第0 -0022 表

標準(10,000m3未満) 障害無し

1

m3 当り

機械構成比: 25.57% 労務構成比:

50.73% 材料構成比: 23.70%

市場単価構成比: 0.00%

標準単価:

113.02000

代表機材規格(積算地区)	構成比	単価(積算地区)	代表機材規格(東京地区)	単価(東京地区)	備考
<賃>バックホウ(クローラ型) 山積0.8m3(平積0.6) 排出ガス対策型(第1,2,3次基準値)低騒音	25.57%		バックホウ クローラ型 山積0.8m3(平積0.6m3)		KTPC00018 KTPT00018
運転手(特殊)	50.73%		運転手(特殊)		RTPC00006 RTPT00006
軽油 パトロール給油,2~4KL積載車給油	23.70%		軽油1.2号パトロール給油		TTPC00013 TTPT00013
積算単価			積算単価		EP001
A=2 敷均し(ルーズ) C=1 障害無し			B=1 標準(10,000m3未満)		

施工単価表

路体(築堤)盛土

SPK22040004

単第0 -0023 表

施工幅員4.0m以上

施工数量10,000m3未満 障害無し

1

m3 当り

機械構成比: 19.93%

労務構成比:

66.76%

材料構成比: 13.31%

市場単価構成比: 0.00%

標準単価:

201.46000

代表機労材規格(積算地区)	構成比	単価(積算地区)	代表機労材規格(東京地区)	単価(東京地区)	備考
<賃>ブルドーザ 湿地,7t級 排出ガス対策型(第1,2次基準値)低騒音	12.24%		<賃>ブルドーザ 湿地,7t級 排出ガス対策型(第1,2次基準値)低騒音		KTPC00036 KTPT00036
<賃>振動ローラ(土木用フラットSドラム型) 質量11~12t 排出ガス対策型(第1,2,3次基準値)低騒音	7.69%		振動ローラ(土工用) [フラット・シングルドラム型] 質量11~12t		KTPC00058 KTPT00058
運転手(特殊)	45.32%		運転手(特殊)		RTPC00006 RTPT00006
普通作業員	21.44%		普通作業員		RTPC00002 RTPT00002
軽油 パトロール給油,2~4KL積載車給油	13.31%		軽油1.2号パトロール給油		TTPC00013 TTPT00013
積算単価			積算単価		EP001
A=3 C=1 施工幅員4.0m以上 障害無し			B=1 施工数量10,000m3未満		

施工単価表

大型土のう製作・設置(BH設置)

SHD10003

単第0 -0025 表

頁0 -0042

名称・規格など	数量	単位	単価	金額	備考
土木一般世話役	0.278	人			1*0.278
特殊作業員	0.278	人			1*0.278
普通作業員	0.278	人			1*0.278
1t土のう 丸型,径110cm×長108cm	10.000	枚			
機-28_バックホウ運転(賃料) クレーン付2.9t吊 山積0.8m3 低騒音3次	0.278	日			単第0-0026 表
諸雑費	4	%			#09
*** 合計 ***	10	袋			
*** 単位当たり ***	1	袋			
A=1 1t土のう(丸型,径110cm×長108cm)					

10 袋 当り

施工単価表

暗渠排水管

SPK22040084

単第0 -0034 表

据付・撤去 波状管及び網状管 450～600mm

シングル 合成樹脂排水材 呼び径500mm

1 m 当り

機械構成比: 0.00% 労務構成比: 6.71%

材料構成比: 93.29%

市場単価構成比: 0.00%

標準単価: 10,070.00000

代表機労材規格(積算地区)	構成比	単価(積算地区)	代表機労材規格(東京地区)	単価(東京地区)	備考
普通作業員	4.82%		普通作業員		RTPC00002 RTPT00002
土木一般世話役	1.89%		土木一般世話役		RTPC00009 RTPT00009
合成樹脂排水材(高密度ポリエチレン管) <シングル構造>内面波状管(有孔・無孔) 呼び径500mm	93.29%		暗渠排水管 波状管 呼び径500mm 高密度ポリエチレン管(シングル構造)		TTPC00192 TTPT00192
積算単価			積算単価		E9999
A=3 据付・撤去 C=3 450～600mm F=2 継手材料費不要 H=0 現場の状況による材料損料率の率乗算			B=2 波状管及び網状管 D=39 シングル 合成樹脂排水材 呼び径500mm G=2 期間3ヶ月未満(損料率0.2) I=1 -(全ての費用)		
【管材料単価】					
管材料単価(円) * (材料損料率 + (材料損料率 * 現場状況による材料損料率の率乗算))					

令和3年災害

高坂町真良排水路

数量計算書

数量総括表

高坂町真良排水路

工事区分	工種	種別	細別	規格	単位	過程數位	計上數位	摘要
レベル1	レベル2	レベル3	レベル4	レベル5				
災害復旧工事								
	河川土工							
		切土工						
			土砂掘削	礫質土	m3	21.9	20	
		盛土工						
			路体盛土	幅員2.5m未満	m3	15.8	20	
	作業残土処理							
			残土処分	地山	m3	25.1		
			作業残土		m3	6.7		
			計		m3	31.8	30	
		法面整形						
			切土法面		m2	45.8	50	
			盛土法面		m2	18.2	20	
	石・ブロック積工							
		作業土工						
			床掘	礫質土	m3	44.8	40	
			埋戻し	流用土	m3	23.6	20	
			基面整正		m2	14.2	14	
		コンクリートブロック積						
			コンクリートブロック積					
			ブロック面積	控え35cm	m2	55.1	55	1:0.4
			裏込砕石	RC-40	m3	26.9	27	
			天端工	法面無し	m	23.0	23	2m3
			ブロック基礎工	コンクリート 18N/mm2	m	23.0	23	2m3
		小口止工						
		H<3.0	コンクリート		箇所	2.0	2	
	雑工							
		土工						
			掘削		m3	3.7	4	
			床掘		m3	1.8	2	
		復旧工						
			既設石積取壊し		m3	1.0	1	(1.8+0.5)/2*2.4*0.35
			Co殻処分		t	2.4	2	1*2.35
			石積(すり付け工)					
				雑割石35cm	m2	6.6	7	胴込Co0.8m3
	仮設工							
		仮締切工						
			大型土のう	h=1.10	袋	3.0	3	3m3
			掛樋工	φ500	m	38.6	39	
			水替工		箇所	1.0	1	6日
		工事用道路工						
			工事用道路(盛土)		m	42.0	42	大型土のう4袋
		残土処理工						
			運搬処分		m3	107.1	110	

計 第 1 表 土 工 計 算 書

測 点	距 離	掘 削			盛土			備 考
		C	平 均	立 積	B	平 均	立 積	
SECT 0.0	-	1.7			0.4			
SECT 10.0	10.0	0.5	1.10	11.0	1.0	0.70	7.0	
SECT 23.6	13.6	1.1	0.80	10.9	0.3	0.65	8.8	
合 計	23.6			21.9			15.8	

計 第 2 表 土 工 計 算 書

測 点	距 離	切土法面整形			盛土法面整形			備 考
		L	平 均	平 積	L	平 均	平 積	
SECT 0.0	-	2.5			0.4			
SECT 10.0	10.0	1.5	2.00	20.0	1.2	0.80	8.0	
SECT 23.6	13.6	2.3	1.90	25.8	0.3	0.75	10.2	
合 計	23.6			45.8			18.2	

計 第

表

作業土工

計 算 書

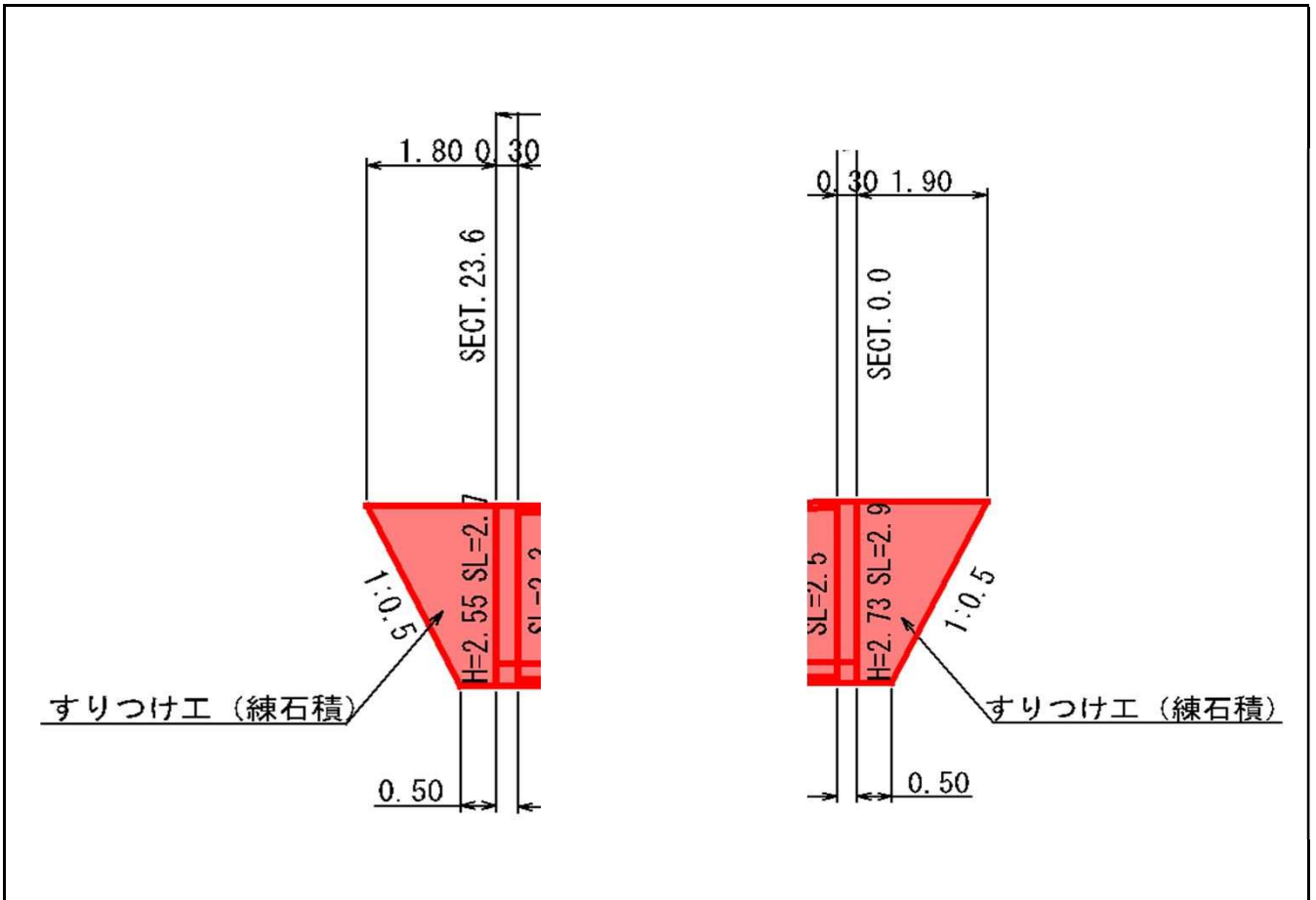
測 点	距離	床 掘 (礫質土)			埋戻し			基面整正		
		E	平均	立積	Fu	平均	立積	K	平均	平積
SECT 0.0	-	1.9			1.0			0.6		
SECT 10.0	10.0	1.9	1.90	19.0	1.0	1.00	10.0	0.6	0.60	6.0
SECT 23.6	13.6	1.9	1.90	25.8	1.0	1.00	13.6	0.6	0.60	8.2
合 計	23.6			44.8			23.6			14.2

計 第 表 ブロック積工 計 算 書

測 点	距 離	コンクリートブロック積(1:0.4)			裏込砕石			備 考
		SL	平 均	平 積	Gv	平 均	立 積	
SECT 0.3	-	2.5			1.2			
SECT 10.0	9.7	2.4	2.45	23.8	1.2	1.20	11.6	
SECT 23.3	13.3	2.3	2.35	31.3	1.1	1.15	15.3	
合 計	23.0			55.1			26.9	

雑工(撤去・復旧)

数量計算



雑工(撤去・復旧)

数量計算

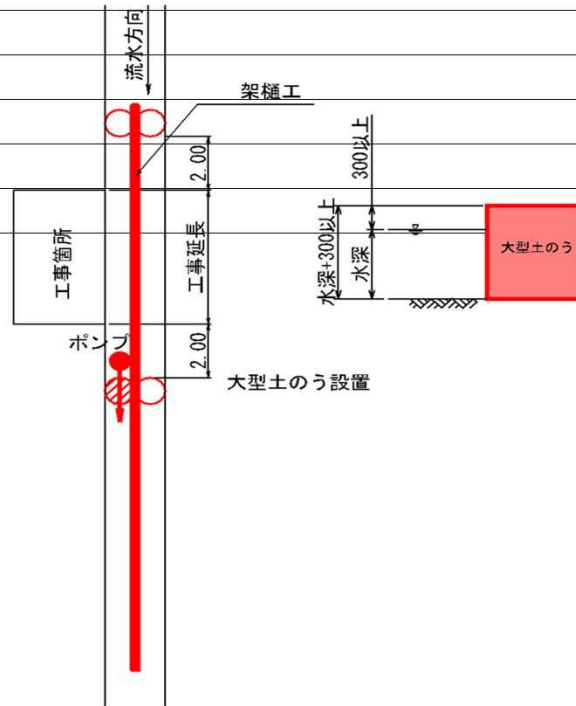
名称	規格	算式	数量
すり付け工			
石積	雑割石0.35	$A=1/2 \times (0.5+1.8) \times 2.7$	3.1 m ²
土工			
掘削 (C)		$1/2 \times 1.8 \times 1.85=$	1.7 m ³
床掘 (E)		$1/2 \times 1.85 \times 1.1=$	0.5 m ³
すり付け工			
石積	雑割石0.35	$A=1/2 \times (0.5+1.9) \times 2.9$	3.5 m ²
土工			
掘削 (C)		$1/2 \times 1.9 \times 2.0=$	2.0 m ³
床掘 (E)		$1/2 \times 2.0 \times 0.5=$	1.3 m ³

仮設工 (大型土のう締切り)

数量計算書

大型土のう

大型土のう袋規格 φ110×h108cm



復旧延長 L=23.6m

河床幅(上流) W=2.70m (SECT 23.6)

水位高 H=0.20m

大型土のう締切工 $(0.2+0.3) \times 2.7 \times 2 / (1.08 \times 1.10) = 2.3$ 3.0 袋

架橋工 $23.6 + (1.0+2.0) \times 5 =$ 38.6 m

仮設工 (水替工)

数量計算書

水替日数対象数量

ブロック積

	施工延長	L=	23 m	10m当り
基礎工	コンクリート	V=	1.9 m ³	0.83 m ³
	型枠	A=	8.1 m ²	3.50 m ²
	基礎材	A=	14.5 m ²	6.30 m ²

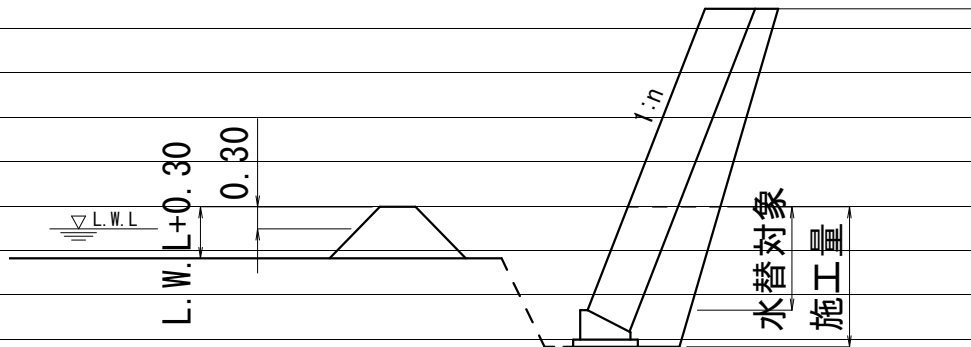
対象箇所

根入れ高	H=	0.7 m	
平均水位	h=	0.2 m	
護岸勾配	1: 0.4	斜率	1.077
$A = (0.7 + 0.2 + 0.3) \times 1.077 \times 23.00 =$			
$= 29.7 \text{ m}^2$			

小口止工

2 基

概略図



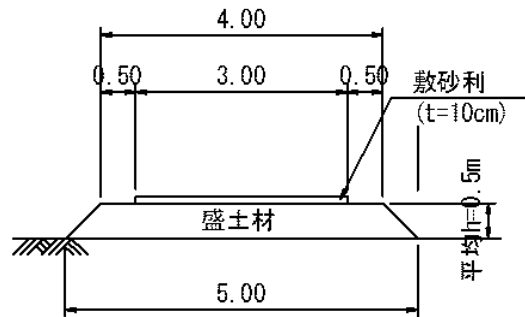
工種	対象数量	算式	日数	標準作業量
コンクリート基礎	1.9	$1.9 / 5.0 =$	0.4	5 m ³ / 日
同型枠	8.1	$8.1 / 15.0 =$	0.5	15 m ² / 日
基礎材	14.5	$14.5 / 155.0 =$	0.1	155 m ² / 日
ブロック積	29.7	$29.7 / 13.0 =$	2.3	13 m ² / 日
小口止工	2.0	$2.0 / 1.0 =$	2.0	1 箇所 / 日
合計			5.3	

工事用道路

数量計算書

【共通】

盛土タイプ



【盛土タイプ】

盛土	$1/2 \times (4.0 + 5.0) \times 0.50 = 2.25\text{m}^2$
敷砂利	$3.0 \times 0.10 = 0.3\text{m}^2$

延長

$L=41.8$

42.0 m

盛土 $2.25 \times 42.0 =$

94.5 m^3

敷砂利 $0.3 \times 42.0 =$

12.6 m^3

【残土処理】

盛土

94.5 m^3

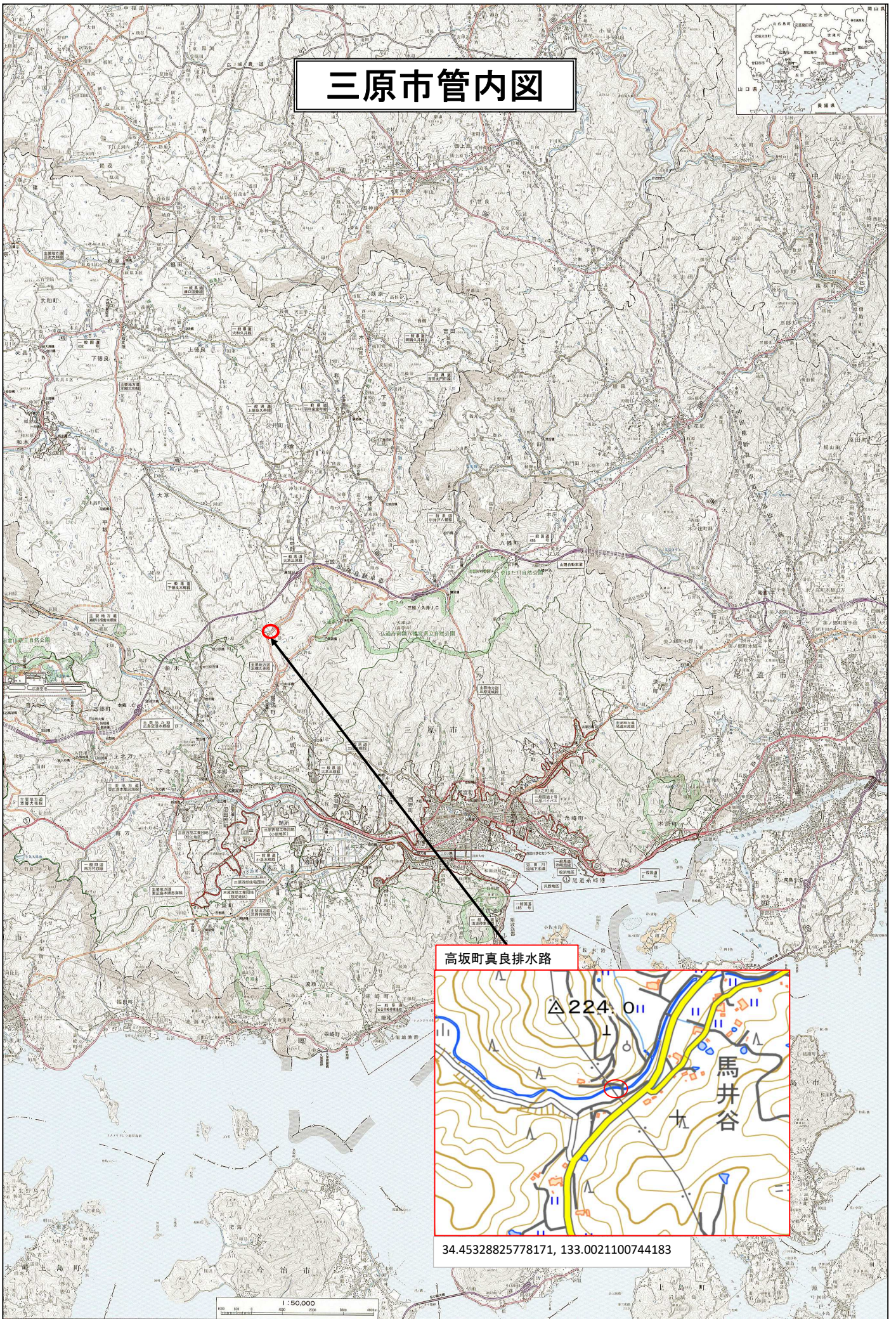
敷砂利

12.6 m^3

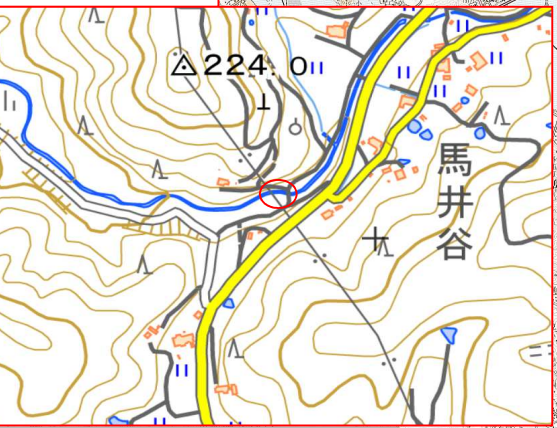
計

107.1 m^3

三原市管内図



高坂町真良排水路



34.45328825778171, 133.0021100744183

1 : 50,000