

工 事 番 号							
設計年度	令和4年度	河川災害復旧工事（鷺浦町須波排水路） 災害復旧事業 三原市鷺浦町須波					
施工月日	令和 年 月 日						
施工方法	請 負						
工事期間							
工 事 概 要				起 工 理 由			
施工延長 L=100m 河川土工 一式 底張コンクリート 30m3 仮設工 一式							



特記仕様書

第1章 総則

第1節 適用

- 1 本特記仕様書は、三原市鷺浦町須波 河川災害復旧工事（鷺浦町須波排水路）に適用する。
- 2 本特記仕様書に記載のない事項については、次によるものとする。
 - ・土木工事共通仕様書 令和4年8月 広島版※土木工事共通仕様書は「広島県の調達情報」に掲載している。（<https://chotatsu.pref.hiroshima.lg.jp/>）
 - ・その他関連規格類

第2章 施工条件

第1節 用地

- 1 原形復旧とする。

第2節 施工時間（施工に際しては地元調整を十分に行ったうえで作業を進めること。）

- 1 施工時間 8:00～17:00（作業可能時間）

第3節 安全対策

1 保安施設

工事標示板	現道工事における保安施設のうち、「工事標示板」の標準様式については、土木工事共通仕様書のとおりとすること。
工事情報看板等	路上工事に関する情報を歩行者や工事現場周辺の住民に周知するため、工事情報看板及び工事説明看板を設置すること。標準様式は土木工事共通仕様書のとおりとすること。

第4節 工事用道路

1 一般道路

使用期間	工事施工期間
使用時間	8時00分～17時
工事中・後の処置	随時 清掃， 工事後 舗装欠損部補修（工事前・後の写真により監督員と協議すること。）

第5節 その他

- 1 工事用機資材等の仮置き
受注者が責任を持って確保すること。

第3章 設計金額

第1節 排出ガス対策型建設機械の使用促進

土木工事共通仕様書（令和4年8月 広島版）『1-1-1-31 環境対策』で使用を義務付けている排出ガス対策型建設機械においては、排出ガス対策型（第2次基準値）以上の建設機械の使用に努めること。

なお、使用する排出ガス対策型建設機械について、基準値による設計変更は行わない。

第4章 工事保険等

1 工事保険等

受注者は、本工事において第三者に与えた損害を補填する保険又はその他必要とする建設工事に関連する保険等に加入しなければならない。また、加入した保険等については、保険証券の写し（保険以外の場合はそれに代わるもの）を監督員に提出すること。なお、加入に必要な保険料等は、設計で現場管理費に見込んである。

2 法定外の労災保険の付保

- (1) 受注者は、本工事に従事する者の業務上の負傷等に対する補償に必要な金額を担保するための保険契約（以下「法定外の労災保険」という。）を付保しなければならない。
- (2) 受注者は、建設工事請負契約約款第54条に基づき、法定外の労災保険契約を締結したときは、その証券またはこれに代わるものを速やかに監督員に提示しなければならない。
- (3) 法定外の労災保険は、政府の労働災害補償保険とは別に上乘せ給付等を行うことを目的とするものであり、（公財）建設業福祉共済団、（一社）建設業労災互助会、全日本火災共済協同組合連合会、（一社）全国労働保険事務組合連合会又は保険会社との間で、労働者災害補償保険法に基づいて契約を締結しているものとする。

第5章 その他

本特記仕様書及び設計図書に明示していない事項、または、その内容に疑義が生じた場合は、監督員の指示を受けること。

工事数量総括表

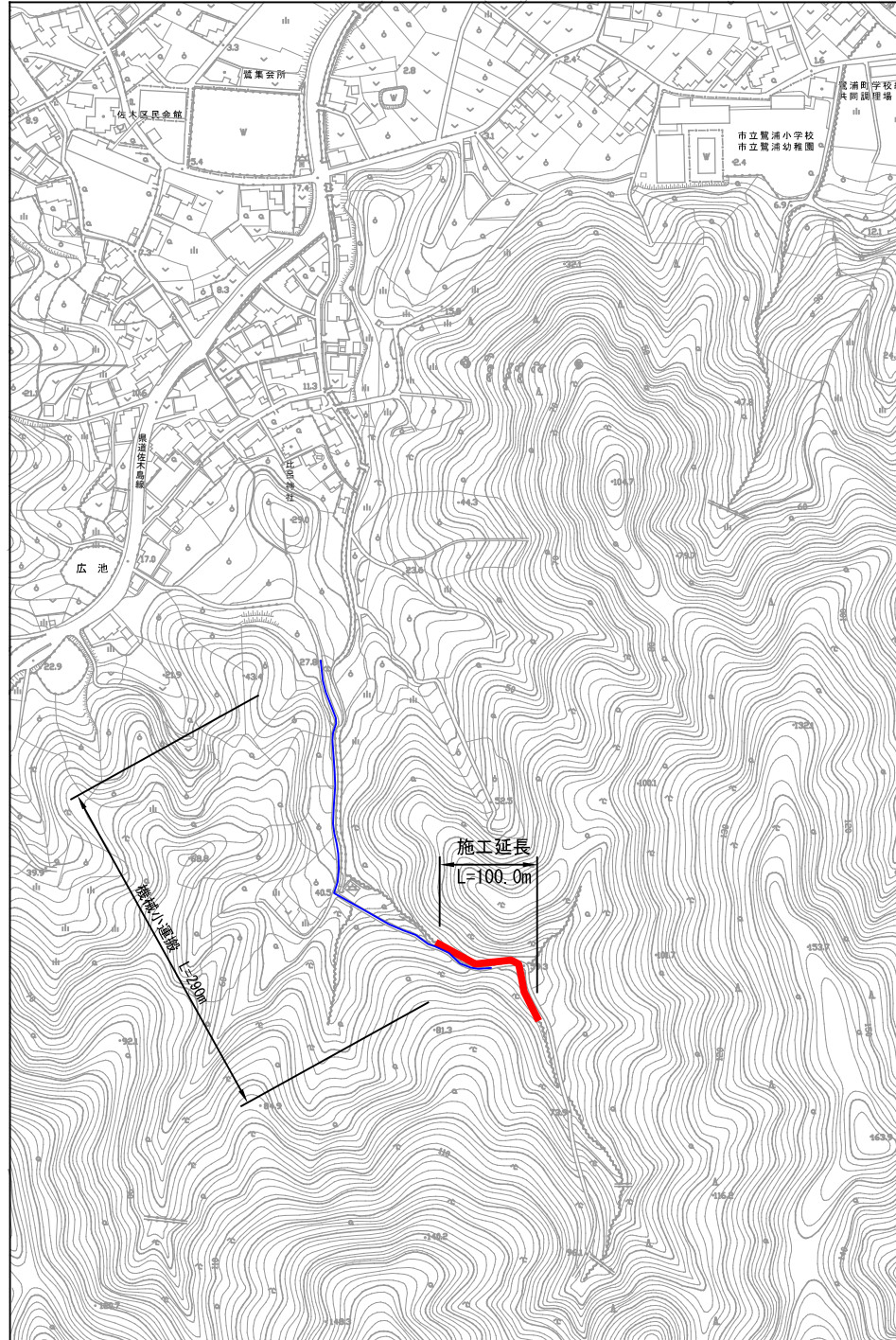
費目・工種明細など	規格1・規格2	単位	数量	備考
本工事費				
築堤・護岸		式	1	レベル1
根固め工		式	1	レベル2
作業土工		式	1	レベル3
底版工		式	1	レベル3
底張コンクリート	ck=18N/mm2	m3	30	レベル4
雑工		式	1	レベル3
機械小運搬	砂・砂利・栗石	m3	40	レベル4
機械小運搬	コンクリート	m3	30	レベル4
全工種共通仮設		式	1	レベル1
仮設工		式	1	レベル2
仮水路工		式	1	レベル3
** 直接工事費 **				
運搬費				
運搬費		式	1	レベル2
運搬費		式	1	レベル3
自動車航送運賃	須波～向田	式	1	レベル4
共通仮設費率分				

図面番号	1/1	縮尺	図示
事業年度	令和4年度		
工種	河川災害復旧工事		
種別	底版コンクリート	番号	1/1
名称	鷺浦町須波排水路		
工事箇所	三原市鷺浦町須波		
三原市			



平面図

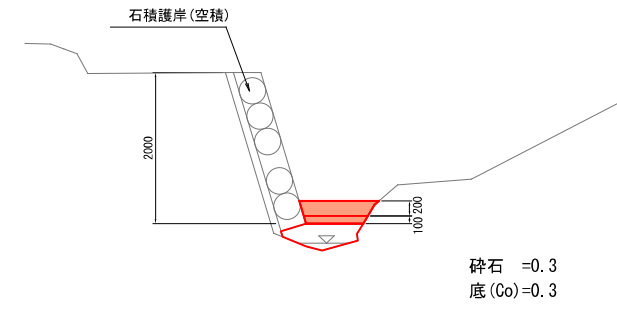
S=1:5000



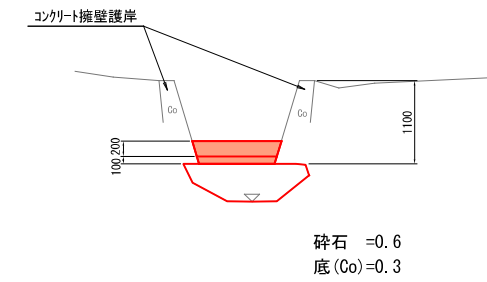
断面図

S=1:100

SECT 10.0 付近

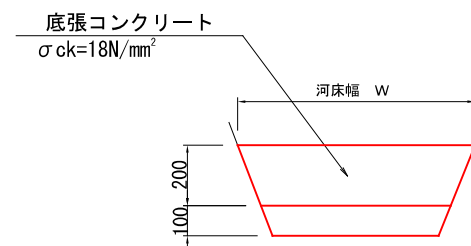


SECT 90.0 付近



構造図

S=1:25



参考資料

河川災害復旧工事（鷺浦町須波排水路）

三原市鷺浦町須波

総括情報表

変更回数 適用単価地区 単価適用日	0 60 三原市(佐木島) 00-04.09.01(0)	凡例 Co・・・コンクリート As・・・アスファルト DT・・・ダンプトラック BH・・・バックホウ CC・・・クローラクレーン TC・・・トラッククレーン RTC・・・ラフテレーンクレーン
諸経費体系	1 公共(一般)	
	当世代	前世代
工種 施工地域・工事場所区分 復興補正区分 週休補正区分 現場事務所等の貸与区分 ICT補正区分 冬期補正係数 緊急工事区分 前払金支出割合区分 契約保証区分	01 河川工事 06 山間僻地及び離島 00 補正なし 00 補正なし 00 補正なし 00 補正なし 00 補正なし 00 補正なし 00 通常工事 0% 00 補正無し 03 補正しない	
建設技能労働者や交通誘導員等の現場労働者にかかる経費として、労務費のほか各種経費（法定福利費の事業者負担額，労務管理費，安全訓練等に要する費用等）が必要であり，本積算ではこれらを現場管理費等の一部として率計上している。		

本工事費 内訳表

費目・工種・施工名称など	数量	単位	単価	金額	備考
本工事費					X1000
築堤・護岸					Y1A01 レベル1
	1	式			
根固め工					Y1A0109 レベル2
	1	式			
作業土工					Y1A010901 レベル3
	1	式			
埋戻し 砕石					Y1A01090103 レベル4
	40	m3			
埋戻し 土砂 現場制約あり 締固め有り					SPK22040020 00
	40	m3			単第0 -0001 表
クラッシュラン 40~0mm					TTPC00005 00
	47	m3			
底版工					Y1A010904 レベル3
	1	式			
底張コンクリート ck=18N/mm2					Y1A01090401 レベル4
	30	m3			

本工事費 内訳表

費目・工種・施工名称など	数量	単位	単価	金額	備考
コンクリート 無筋・鉄筋構造物 18-8-40BB 人力打設	30	m3			SPK22040144 00 単第0 -0002 表
雑工	1	式			Y3999 レベル3
機械小運搬 砂・砂利・栗石	40	m3			Y4999 レベル4
機械小運搬(土砂類、生コン) 砂・砂利・栗石 300m未満	40	m3			VKKN021101 00 土地改良工事積算基準(SKKN021101) 単第0 -0003 表
積込(ルーズ) 土砂 小規模(標準以外)	40	m3			SPK22040007 00 単第0 -0005 表
機械小運搬 コンクリート	30	m3			Y4999 レベル4
機械小運搬(土砂類、生コン) コンクリート 300m未満	30	m3			VKKN021102 00 土地改良工事積算基準(SKKN021101) 単第0 -0006 表
全工種共通仮設	1	式			Y1J01 レベル1
仮設工	1	式			Y1J0101 レベル2

本工事費 内訳表

費目・工種・施工名称など	数量	単位	単価	金額	備考
仮水路工	1	式			Y1J010108 レベル3
暗渠排水管	100	m			Y1J01010803 レベル4
暗渠排水管 据付・撤去 波状管及び網状管 200～400mm シングル 合成樹脂排水材 呼び径200mm	100	m			SPK22040084 00 単第0 -0007 表
ポンプ運転工	10	日			SG1D0042001 00 単第0 -0008 表
** 直接工事費 ** #0020計=支給品等(材料),無償貸付					
運搬費					Z0004
運搬費	1	式			YZZ04 レベル2
運搬費	1	式			YZZ04001 レベル3
自動車航送運賃 須波～向田	1	式			YZZ04001009 レベル4

本工事費 内訳表

費目・工種・施工名称など	数量	単位	単価	金額	備考
渡航費 車長 5~6m 往復	19	台			W0001
渡航費 車長 7~8m 往復	9	台			W0001
共通仮設費率分					Z0019
計算情報..... 対象額..... 率.....					
** 共通仮設費計 **					
** 純工事費 **					
現場管理費 計算情報..... 対象額..... 率.....					
** 工事原価 **					
一般管理費率分 計算情報..... 対象額..... 率.....					前払補正率...

施工単価表

埋戻し
土砂

SPK22040020

単第0 -0001 表

現場制約あり 締固め有り

1

m3 当り

機械構成比: 0.29% 労務構成比: 99.42%

材料構成比: 0.29% 市場単価構成比: 0.00%

標準単価:

6,612.10000

代表機材規格(積算地区)	構成比	単価(積算地区)	代表機材規格(東京地区)	単価(東京地区)	備考
<賃>タンバ(ランマ) 質量60~80kg	0.29%		タンバ及びランマ 質量60~80kg		KTPC00020 KTPT00020
普通作業員	88.22%		普通作業員		RTPC00002 RTPT00002
特殊作業員	11.20%		特殊作業員		RTPC00001 RTPT00001
ガソリン,レギュラー スタンド渡し,スタンド給油	0.29%		ガソリンレギュラースタンド		TTPC00014 TTPT00014
積算単価			積算単価		EP001
A=6 C=1	現場制約あり 締固め有り		B=1 D=1	土砂 -(全ての費用)	

施工単価表

コンクリート

SPK22040144

単第0 -0002 表

無筋・鉄筋構造物 18-8-40BB

人力打設

1

m3 当り

機械構成比: 0.00% 労務構成比: 39.30%

材料構成比: 60.70%

市場単価構成比: 0.00%

標準単価:

26,628.00000

代表機材規格(積算地区)	構成比	単価(積算地区)	代表機材規格(東京地区)	単価(東京地区)	備考
普通作業員	23.11%		普通作業員		RTPC00002 RTPT00002
特殊作業員	7.32%		特殊作業員		RTPC00001 RTPT00001
土木一般世話役	6.22%		土木一般世話役		RTPC00009 RTPT00009
その他(労務)			その他(労務)		ER009
レディーミクストコンクリート指定品 呼び強度18,スランプ8,粗骨材40 W/C(60%),種別(高炉)	60.70%		生コンクリート 高炉 24-12-25(20) W/C 55%		TTPCD0010 TTPT00343
積算単価			積算単価		E9999
A=1 無筋・鉄筋構造物 C=2 18-8-40BB H=1 現場内小運搬有り K=1 -(全ての費用)			B=3 人力打設 F=2 一般養生 J=1 -		

施工単価表

積込(ルーズ)

SPK22040007

単第0 -0005 表

土砂

小規模(標準以外)

1

m3 当り

機械構成比: 22.76%

労務構成比:

69.45%

材料構成比:

7.79%

市場単価構成比:

0.00%

標準単価:

1,611.80000

代表機劣材規格(積算地区)	構成比	単価(積算地区)	代表機劣材規格(東京地区)	単価(東京地区)	備考
小型バックホウ(クローラ型) 標準型・排2 山積0.13/平積0.10m3	22.76%		小型バックホウ(クローラ型) 標準型・排2 山積0.13/平積0.10m3		MTPC00077 MTPT00077
運転手(特殊)	69.45%		運転手(特殊)		RTPC00006 RTPT00006
軽油 パトロール給油,2~4KL積載車給油	7.79%		軽油1.2号パトロール給油		TTPC00013 TTPT00013
積算単価			積算単価		EP001
A=1 土砂			B=5 小規模(標準以外)		

施工単価表

暗渠排水管

SPK22040084

単第0 -0007 表

据付・撤去 波状管及び網状管 200～400mm

シングル 合成樹脂排水材 呼び径200mm

1

m 当り

機械構成比: 0.00% 労務構成比: 9.14%

材料構成比: 90.86%

市場単価構成比: 0.00%

標準単価:

4,084.30000

代表機材規格(積算地区)	構成比	単価(積算地区)	代表機材規格(東京地区)	単価(東京地区)	備考
普通作業員	6.34%		普通作業員		RTPC00002 RTPT00002
土木一般世話役	2.80%		土木一般世話役		RTPC00009 RTPT00009
合成樹脂排水材(高密度ポリエチレン管) <シングル構造>内面波状管(有孔・無孔) 呼び径200mm	90.86%		暗渠排水管 波状管 呼び径300mm 高密度ポリエチレン管(シングル構造)		TTPCD0271 TTPT00191
積算単価			積算単価		E9999
A=3 据付・撤去 C=2 200～400mm F=1 継手材料費要 H=0 現場の状況による材料損料率の率乗算			B=2 波状管及び網状管 D=33 シングル 合成樹脂排水材 呼び径200mm G=2 期間3ヶ月未満(損料率0.2) I=1 -(全ての費用)		
【管材料単価】					
管材料単価(円) * (材料損料率 + (材料損料率 * 現場状況による材料損料率の率乗算))					

施工単価表

ポンプ運転工

SG1D0042001

単第0 -0008 表

頁0 -0014

1
日 当り

名称・規格など	数量	単位	単価	金額	備考
特殊作業員	0.11	人			
普通作業員	0.05	人			
工事用水中ポンプ損料	1	日			単第0-0009 表
発動発電機 ガソリンエンジン駆動 定格容量3kVA	1	日			
諸雑費	18	%			#09
*** 単位当たり ***	1	日			
A=1 作業時排水 C=1 ポンプ1台			B=2 D=1	発動発電機 普通型(潜水ポンプ) 口径50mm全揚程5m	

計 第 表 土 工 計 算 書							
測 点	距 離	埋戻 (碎石)			平均	立 積	備 考
		平 積	平 均	立 積			
SECT 0.0	-	0.3					
SECT 50.0	50.0	0.3	0.30	15.0			
SECT 60.0	10.0	0.3	0.30	3.0			
	-	0.6					
SECT 90.0	30.0	0.6	0.60	18.0			
SECT 100.0	10.0	0.6	0.60	6.0			
合 計	100.0			42.0			

計 第 表 底版コンクリート 計 算 書							
測 点	距 離	底張Co			平均	立 積	備 考
		平 積	平 均	立 積			
SECT 0.0	-	0.3					
SECT 50.0	50.0	0.3	0.30	15.0			
SECT 60.0	10.0	0.3	0.30	3.0			
SECT 90.0	30.0	0.3	0.30	9.0			
SECT 100.0	10.0	0.3	0.30	3.0			
合 計	100.0			30.0			

自動車航送台数計算書

ダンプトラック

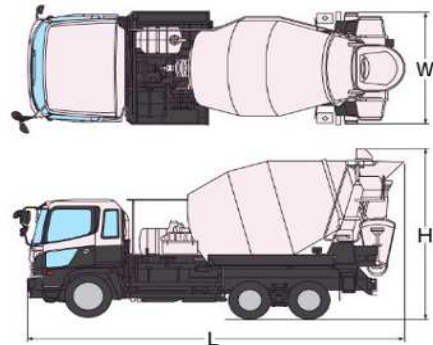
大型（10tダンプ）の荷台寸法・最大積載量

「大型ダンプ」は、最大積載量が10t前後である「ビッグサイズ」の車両を指しています！



いすゞ 軽ガ・ダンプ	
型式	LKG-CXZ77AT-KDH-M
車両寸法	全長7670mm 全幅2490mm 全高3300mm
荷台寸法	長さ5100mm 幅2200mm 高さ3300mm
最大積載量	9.5t

ローリー車



車両/寸法	L=全長(mm)	W=全幅(mm)	H=全高(mm)	積載量(m ³)
11t車	約9,100	約2,490	約3,770	約5.0
10t車	約7,900	約2,490	約3,700	約4.0~4.4
7~8t車	約6,200~6,400	約2,300	約3,200~3,400	約2.8~3.2
5~6t車	約6,300~6,500	約2,180~2,300	約3,200~3,250	約2.1~2.4
4t車	約6,850	約2,160~2,170	約3,020~3,050	約1.6
2~3t車	約5,030~5,290	約1,700~1,880	約2,620~2,835	約0.8~1.3

ダンプトラック(10t)

材料
砕石(RC-40)
コンクリート
アスファルト

7m~8m未満
使用料
42.0m³

最大積載 比重 積載量
9.5t 1.90t/m³ 5.0m³

9.0台

台数

9.0台

ローリー車(4t)

材料
コンクリート
アスファルト

5m~6m未満
使用料
30.0m³

最大積載 比重 積載量
4.0t 2.35t/m³ 1.6m³

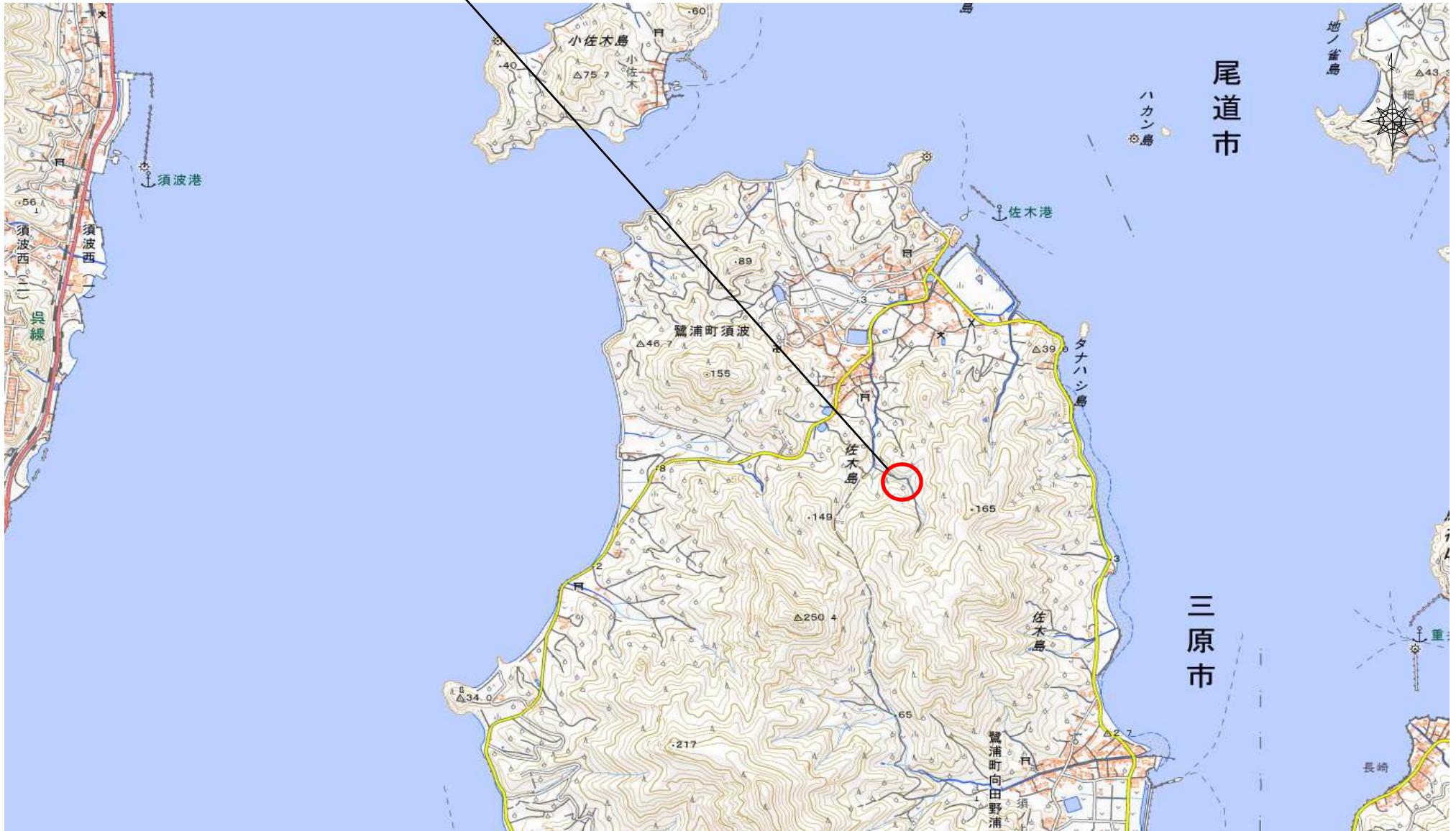
19.0台

台数

19.0台

河川災害復旧工事(鷺浦町須波排水路)

位置図



国土地理院地図 引用