

# 仕 様 書

三 原 市 建 設 部 災 害 復 旧 推 進 室

事 業 名	災害復旧事業	年 度	4	番 号	-
工 事 名	花園水路災害復旧工事	工 事 箇 所	三原市本郷町船木		
入 札 年 月 日	午 前 令和 年 月 日 時 午 後	担 当 技 師			
入 札 指 名 業 者		印	入 札 指 名 業 者		印
			仕 様 書		

# 特記仕様書

## 第1章 総則

### 第1節 適用

- 1 本特記仕様書は、三原市本郷町船木 花園水路災害復旧工事に適用する。
  - 2 本特記仕様書に記載のない事項については、次によるものとする。
    - ・土木工事共通仕様書（令和3年8月）広島版
    - ・農業土木共通仕様書（令和4年4月）広島県
- ※ 土木工事共通仕様書、農林土木共通仕様書は「広島県の調達情報」に掲載している。  
<https://chotatsu.pref.hiroshima.lg.jp/>  
・その他関連規格類

### 第2節 現場代理人の常駐義務の緩和

監督員等と携帯電話等で常に連絡がとれることに加え、次に掲げるいずれかの事由に該当する場合には、建設工事請負契約約款第10条第3項に規定する「現場代理人の工事現場における運営、取締り及び権限の行使に支障がなく、かつ、発注者との連絡体制が確保されると認めた場合」として取扱う。

- (1) 請負代金額が3,500万円（建築一式工事にあつては、7,000万円）未満
- (2) 契約締結後、現場事務所の設置、資機材の搬入又は仮設工事等が開始されるまでの期間
- (3) 建設工事請負契約約款第20条第1項又は第2項の規定により、工事の全部の施工を一時中止している期間
- (4) 橋梁、ポンプ、ゲート、エレベーター等の工場製作を含む工事であつて、工場製作のみが行われている期間
- (5) 前3号に掲げる期間のほか、工事現場において作業等が行われていない期間
- (6) その他、特に発注者が認めた期間

### 第3節 現場代理人等の兼務

受注者は、三原市が定める「現場代理人及び主任技術者の制度の変更について（令和2年1月6日）」により、現場における現場代理人又は技術者等との兼務を発注者に申請することができる。

<https://www.city.mihara.hiroshima.jp/uploaded/attachment/67063.pdf>

### 第4節 情報共有システム

- 1 本工事は、受発注者間の情報を電子的に交換・共有することにより、業務の効率化を図る情報共有システムの対象である。なお、運用にあたっては「広島県工事中情報共有システム運用ガイドライン」（以下「ガイドライン」という。）に基づき実施すること。
- 2 本工事で使用する情報共有システムは次とする。  
広島県工事中情報共有システム  
<https://chotatsu.pref.hiroshima.lg.jp/asp/index.html>
- 3 監督員及び受注者が使用する情報共有サービスのサービス提供者（以下「サービス提供者」という。）との契約は、受注者が行い、利用料を支払うものとする。
- 4 なお、工事完成時については、提出する必要がある工事成果品を電子納品すること。また、試行期間中は工事検査を紙媒体で受検することから、受注者は工事成果品1部を紙媒体により提出すること。
- 5 受注者は、監督員及びサービス提供者から技術上の問題点を把握、利用にあたっての評価を行うためのアンケート等を求められた場合、協力しなければならない。

第5節 施工体制台帳  
技術者台帳及び役割分担表の提出は不要とする。

第2章 施工条件  
第1節 用地

現場の復旧  
原形復旧とする。

第2節 建設副産物

1 建設発生土（搬出）（建設発生土リサイクルプラント、建設発生土受入地又は建設発生土受入地（一時たい積））

当該工事により発生する建設発生土は、公の関与する埋立地、建設発生土処分先一覧表に掲載されている建設発生土リサイクルプラント、建設発生土受入地、又は建設発生土受入地（一時たい積）のいずれかに搬出するものとする。

また、搬出先として、運搬費と受入費（平日の受入費用）の合計が最も経済的になる建設発生土リサイクルプラント、建設発生土受入地、又は建設発生土受入地（一時たい積）を見込んでいる。したがって、正当な理由がある場合を除き残土処分に要する費用（単価）は変更しない。

なお、工事発注後に明らかになったやむを得ない事情により、建設発生土処分先一覧表に掲載されている建設発生土リサイクルプラント、建設発生土受入地、又は建設発生土受入地（一時たい積）への搬出が困難となった場合は、発注者と受注者が協議するものとする。

2 産業廃棄物の場外保管

当該工事により発生する産業廃棄物を事業場の外（建設工事現場以外の場所）において300m<sup>2</sup>以上の面積で保管する場合には、保管場所を所管する都道府県知事又は政令市長に事前の届出を行うこと。また、届出事項を変更する場合は事前に変更届を、保管をやめたときは30日以内に廃止届を提出すること。ただし、産業廃棄物処理業等の許可施設における保管は届出対象外とする。

3 産業廃棄物（搬出）

受注者は、流木等を現場外搬出する場合は、産業廃棄物処理計画書を提出し監督員の承諾を得た後に処理しなければならない。

産業廃棄物処理計画書には、次の関係書類を添付しなければならない。

産業廃棄物処理委託契約書（写）

処理業者の許可証（写）

積込・保管施設、中間処理施設、最終処分場までの運搬経路地図及び写真

受注者は、産業廃棄物管理票（マニフェスト）により、適正に処理されていることを確認するとともに、産業廃棄物処理状況のわかる写真とともに、施工管理資料として提出しなければならない。

また、受注者は平均的な大きさの流木の直径、長さを撮影し、施工管理資料として提出しなければならない。

第3節 その他

1 工事用機資材の仮置き

受注者が責任を持って確保すること。

2 工事保険等

受注者は、本工事において第三者に与えた損害を補填する保険又はその他必要にする建設工事に関連する保険等に加入しなければならない。また、加入した保険等については、保険証券の写し（保険以外の場合はそれに代わるもの）を監督員に提出すること。

なお、加入に必要な保険料等は、設計で現場管理費に見込んでいる。

- 3 法定外の労災保険の付保
- (1) 受注者は、本工事に従事する者の業務上の負傷等に対する補償に必要な金額を担保するための保険契約（以下「法定外の労災保険」という。）を付保しなければならない。
  - (2) 受注者は、建設工事請負契約約款第54条に基づき、法定外の労災保険契約を締結したときは、その証券またはこれに代わるものを速やかに監督員に提示しなければならない。
  - (3) 法定外の労災保険は、政府の労働災害補償保険とは別に上乗せ給付等を行うことを目的とするものであり、（公財）建設業福祉共済団、（一社）建設業労災互助会、全日本火災共済協同組合連合会、（一社）全国労働保険事務組合連合会又は保険会社との間で、労働者災害補償保険法に基づいて契約を締結しているものとする。

### 第3章 その他

本特記仕様書及び設計図書に明示していない事項または、その内容に疑義が生じた場合は、監督員の指示を受けること。

# 工事数量総括表

費目・工種明細など	規格1・規格2	単 位	数量(前回)	数量(今回)	備 考
本工事費					
水路工事		式		1	レベル1
土工		式		1	レベル2
掘削工		式		1	レベル3
土砂掘削		m3		66	レベル4
作業残土処理工		式		1	レベル3
作業残土処理		m3		62	レベル4
構造物撤去工		式		1	レベル2
構造物取壊し工		式		1	レベル3
コンクリート構造物取壊し		m3		7.6	レベル4
殻運搬		m3		7.6	レベル4
水路工		式		1	レベル2
作業土工		式		1	レベル3
埋戻		m3		4	レベル4
張コンクリート工		式		1	レベル3
均しコンクリート		m3		14	レベル4
張コンクリート工		m3		80	レベル4
埋コンクリート工		m3		49	レベル4

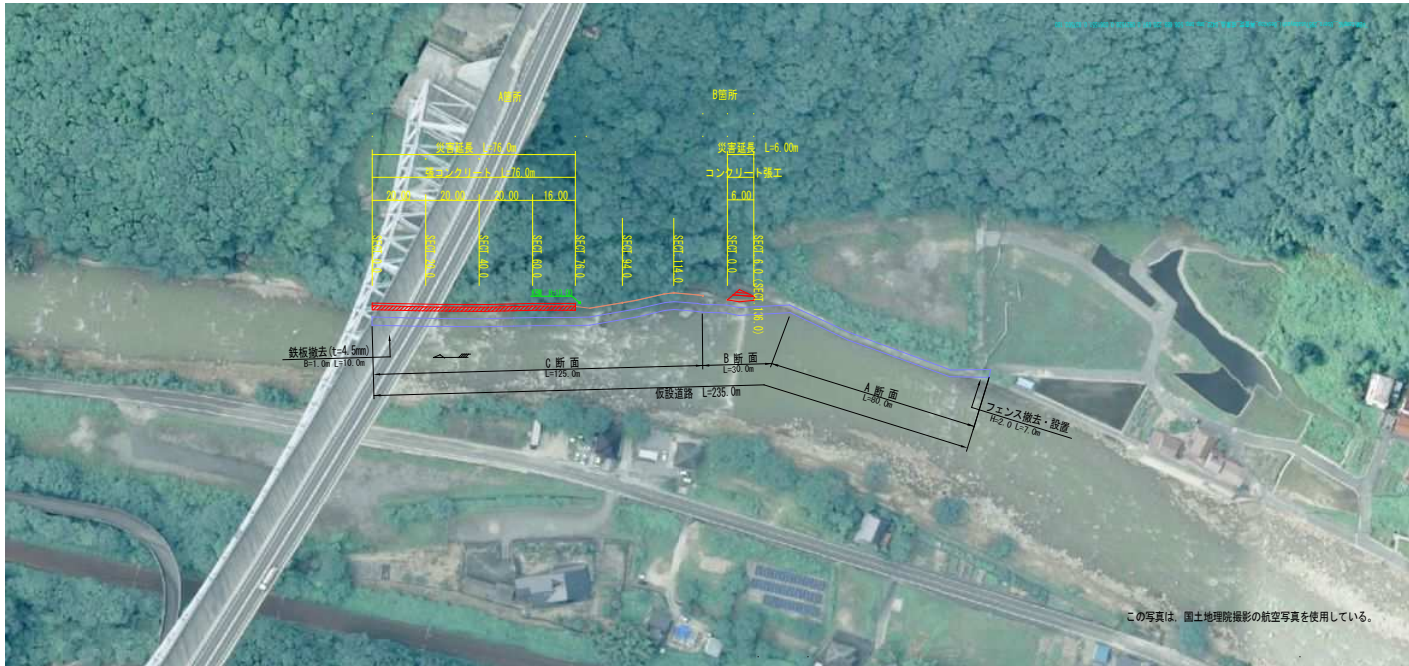
# 工事数量総括表

費目・工種明細など	規格1・規格2	単 位	数量(前回)	数量(今回)	備 考
目地板		m2		2.9	レベル4
水抜きパイプ		m		53.2	レベル4
護床戻工		式		1	レベル3
掘 削		m3		106	レベル4
管理道鉄板撤去		式		1	レベル3
管理道鉄板撤去		式		1	レベル4
既設柵撤去・設置		式		1	レベル3
既設柵撤去・設置		m		7	レベル4
仮設工		式		1	レベル2
仮設道路		式		1	レベル3
仮設道路盛土		m3		462	レベル4
大型土のう設置・撤去		袋		215	レベル4
碎石舗装		m2		588	レベル4
残土処理		m3		699	レベル4
濁水対策工		式		1	レベル3
大型土のう設置・撤去		袋		17	レベル4
残土処理		m3		14	レベル4
直接工事費					

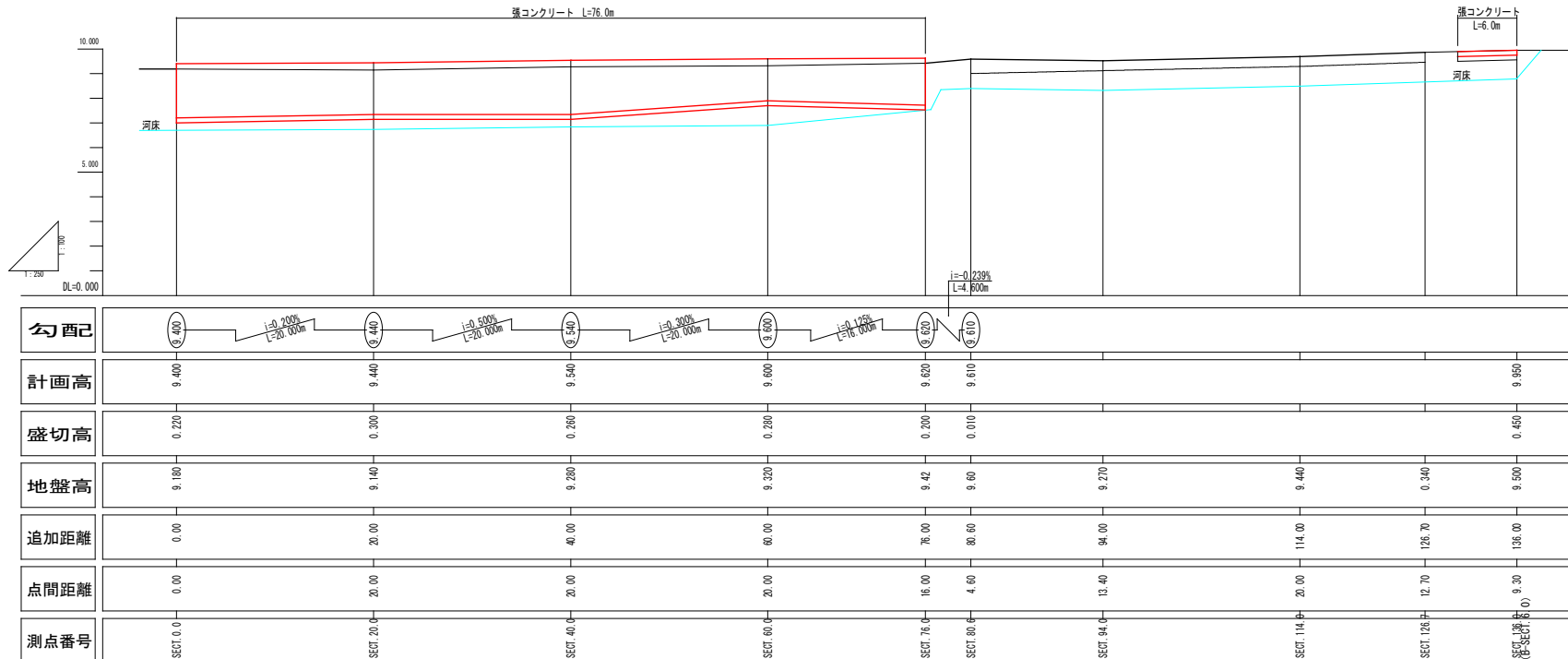
# 工事数量総括表

費目・工種明細など	規格1・規格2	単 位	数量(前回)	数量(今回)	備 考
共通仮設費率分額					
共通仮設費計					
純工事費					
現場管理費					
工事原価					
一般管理費率分					
契約保証費					
一般管理費計					
**工事価格計**					
**消費税相当額計**					
**請負工事費計**					

計画平面図  
SFT:1000



計画縦断面図



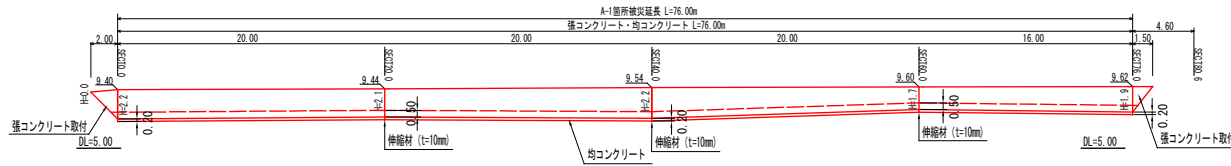
※この図面は、実際の図面を50%に縮尺している。

5427  
204

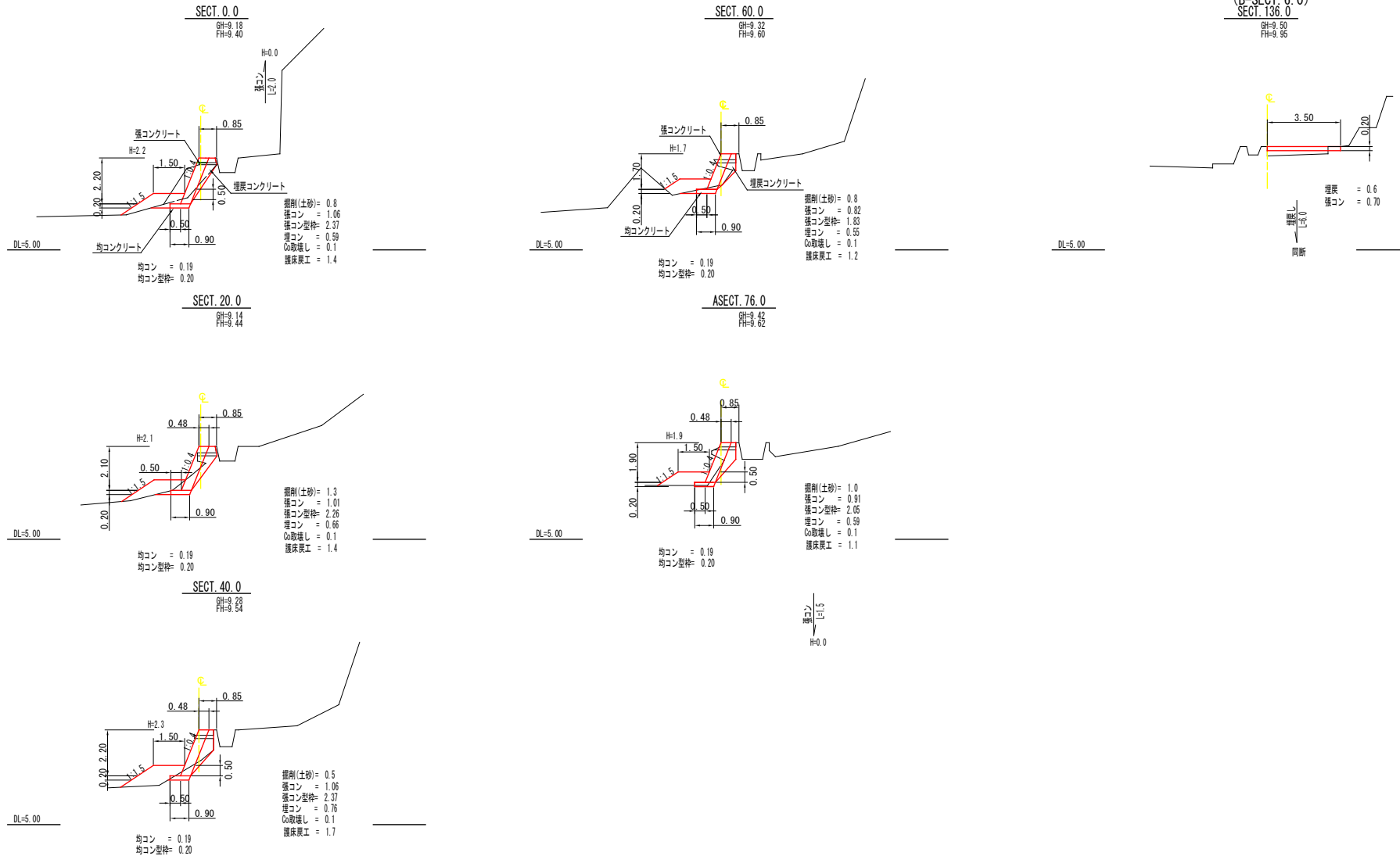
小運搬 なし		図面の名称	図面番号
平成20年7月5日~7日発生 7日発番 三原市花園水路		1	3
測	量	平成 年 月 日終了	
設	計		
製	原		
図	取		



張コンクリート 展開図 S=1:200



計画横断面図 S=1:100



※この図面は、実際の図面を50%縮尺したものである。

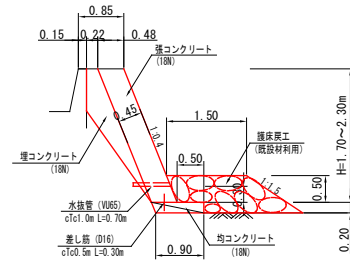
小運搬 なし	図面の名称	図面番号
平成20年7月5日~7日発生 7月8日発生 三原市 花園水路	2/3	
測 量	平成 年 月 日終了	
設 計		
製 原 図		
校 写		

5/27  
204

構造図

S=図示

張コンクリート詳細図 S=1:50

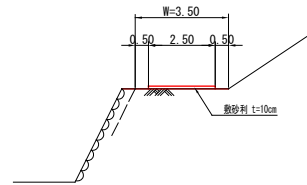


数量表 (張コン)

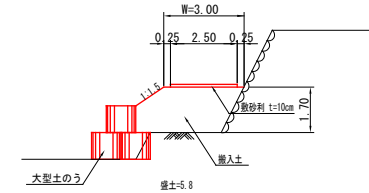
名称	規格	単位	1m当り			
			H=1.70	H=1.90	H=2.10	H=2.20
コンクリート	σ <sub>ck</sub> =18N/mm <sup>2</sup>	m <sup>3</sup>	0.82	0.91	1.01	1.06
型枠	t=10mm(箇所当り)	m <sup>2</sup>	1.83	2.05	2.26	2.37
伸縮材	t=10mm(箇所当り)	m <sup>2</sup>	0.82	0.91	1.01	1.06

仮設道路標準断面図  
(L=235.0m) S=1:100

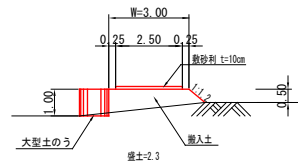
A断面  
(L=80.0m)



B断面  
(L=30.0m)

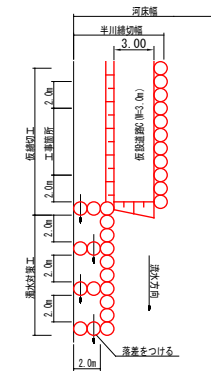


C断面  
(L=125.0m)

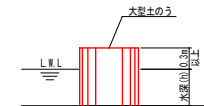


仮締切工標準断面図  
S=1:100

仮締切工平面図  
河川幅2.3.0の場合 S=1:200



仮締切工断面図  
S=1:50



5477  
204

図面の名称	図面番号
平成30年7月5日~7日発生 7日豪雨災害 三原市 花園水路	3 3
測量	平成 年 月 日終了
設計	
製原図	
図複写	

※この図面は、実際の図面を50%縮尺したものである。

# 參考資料

( 花園水路災害復旧工事 )

# 総括情報表

変更回数 適用単価地区 単価適用日  諸経費体系	0 65 三原市(本郷) 00-04.06.01(0)  9 公共(011015~)		
	当世代	前世代	
諸経費工種 工事費端数区分 週休補正区分 施工地域・工事場所区分 契約保証費区分 前払支出割合区分 軽油区分 復興補正区分 I C T補正区分	06 水路工事 01 千円未満切捨 00 補正なし 05 中山間地域 01 金銭的保証(0.04%) 00 補正なし 00 一般軽油使用 00 補正なし 00 補正なし		

# 本工事費

# 内訳表

費目・工種・施工名称など	数	量	単	位	単	価	金	額	備	考
本工事費										
水路工事									レベル1	
土工	1			式					レベル2	
掘削工	1			式					レベル3	
土砂掘削	1			式					レベル4	
	66			m3					レベル4	
掘削 岩塊・玉石 オープンカット 押土無し 障害無し 5,000m3未満	66			m3					00	
作業残土処理工									単第 0 -0001号表 レベル3	
	1			式					レベル3	
作業残土処理									レベル4	
	62			m3					レベル4	
土砂等運搬 標準 土砂(岩塊・玉石混り土含む) DID区間無し 距離11.5km以下(9.5km超)	62			m3					00	
	62			m3					単第 0 -0002号表	



# 本工事費

# 内訳表

費目・工種・施工名称など	数	量	単	位	単	価	金	額	備	考
CO殻再資源化施設受入費 無筋構造物									00	
水路工	18		t						レベル2	
作業土工	1		式						レベル3	
埋戻	1		式						レベル4	
機械併用埋戻（一般）	4		m3						00	
張コンクリート工	4		m3						単第 0 -0005号表 レベル3	
均しコンクリート	1		式						レベル4	
コンクリート 無筋・鉄筋構造物 18-8-40BB コンクリートポンプ車打設	14		m3						00	
型枠 一般型枠 均しコンクリート	14		m3						単第 0 -0008号表 00	
	15		m2						単第 0 -0009号表	

# 本工事費

# 内訳表

頁0 -0005

費目・工種・施工名称など	数 量	単 位	単 価	金 額	備 考
鉄筋工(差し筋) SD295_D16 一般構造物 [規]10t未満	0.071	t			00 単第 0 -0010号表
張コンクリート工	80	m3			レベル4
コンクリート 無筋・鉄筋構造物 18-8-40BB コンクリートポンプ車打設	80	m3			00 単第 0 -0008号表
型枠 一般型枠 鉄筋・無筋構造物	170	m2			00 単第 0 -0011号表
埋コンクリート工	49	m3			レベル4
コンクリート 無筋・鉄筋構造物 18-8-40BB コンクリートポンプ車打設	49	m3			00 単第 0 -0008号表
目地板	2.9	m2			レベル4
目地板 瀝青繊維質目地板 t=10mm	2.9	m2			00 単第 0 -0012号表
水抜きパイプ	53.2	m			レベル4



# 本工事費

# 内訳表

費目・工種・施工名称など	数 量	単 位	単 価	金 額	備 考
硬質ポリ塩化ビニル管人力布設 直管(両差し口) V U 薄肉管 65mm	53.2	m			00 単第 0 -0013号表
護床戻工					レベル3
掘 削	1	式			レベル4
掘削(既設材利用) 岩塊・玉石 オープンカット 押土無し 障害無し 5,000m3未満	106	m3			00 単第 0 -0014号表
管理道鉄板撤去	1	式			レベル3
管理道鉄板撤去	1	式			レベル4
縞鋼板撤去 ガス切断(3mm~7mm)	15	m			00 単第 0 -0015号表
縞鋼板運搬 L=15.7Km (土木 S0601)	1	回			00
諸経費調整(諸経費率対象額から控除)					

# 本工事費

# 内訳表

費目・工種・施工名称など	数	量	単	位	単	価	金	額	備	考
スクラップ費 ヘビーH2 (土木 TH002688)		0.365		t					00	
既設柵撤去・設置		1		式					レベル3	
既設柵撤去・設置		7		m					レベル4	
防護柵撤去		7		m					00	
防護柵設置 手間のみ		7		m					単第 0 -0016号表 00	
仮設工		1		式					単第 0 -0017号表 レベル2	
仮設道路		1		式					レベル3	
仮設道路盛土		462		m3					レベル4	
路体(築堤)盛土・埋戻 施工幅員2.5m以上4.0m未満		462		m3					00	
		462		m3					単第 0 -0018号表	

# 本工事費

# 内訳表

費目・工種・施工名称など	数	量	単	位	単	価	金	額	備	考
購入土砂(ほぐし) 設計CBR20以上									00	
大型土のう設置・撤去	830			m3						レベル4
大型土のう製作	215			袋					00	
大型土のう設置 作業半径 6m以下	215			袋					単第 0 -0019号表	
大型土のう撤去 作業半径 6m以下	215			袋					00	
大型土のう撤去 作業半径 6m以下	215			袋					単第 0 -0021号表	
大型土のう撤去 作業半径 6m以下	215			袋					00	
砕石舗装	588			m2					単第 0 -0023号表	レベル4
砂利舗装工 敷均し幅2.5m以上 バックホウ敷均し 敷均し	588			m2					00	
残土処理	699			m3					単第 0 -0025号表	レベル4
掘削 土砂 オープンカット 押土無し 障害無し 5,000m3未満	520			m3					00	
									単第 0 -0027号表	

# 本工事費

# 内訳表

費目・工種・施工名称など	数	量	単	位	単	価	金	額	備	考
土砂等運搬 標準 土砂(岩塊・玉石混り土含む) DID区間無し 距離11.5km以下(9.5km超)	699		m3						00	単第 0 -0002号表
処分費対象額調整(直接工事費計上分)										
建設発生土受入費 土砂	699		m3						00	
濁水対策工	1		式							レベル3
大型土のう設置・撤去	17		袋							レベル4
大型土のう製作	17		袋						00	単第 0 -0019号表
購入土砂(ほぐし) 設計CBR20以上	17		m3						00	
大型土のう設置 作業半径 6m以下	17		袋						00	単第 0 -0021号表
大型土のう撤去 作業半径 6m以下	17		袋						00	単第 0 -0023号表



# 本工事費

# 内訳表

費目・工種・施工名称など	数	量	単 位	単 価	金 額	備 考
工事原価						
一般管理費率分						
契約保証費						
一般管理費計						
**工事価格計**						
**消費税相当額計**						
**請負工事費計**						

# 施工単価表

掘削  
岩塊・玉石 オープンカット 押土無し  
機械構成比: 47.55% 労務構成比:

SPK21040001  
障害無し 5,000m3未満  
33.92% 材料構成比: 18.53%

単第 0 -0001号表

1  
標準単価: m3 当り 396.6700

代表機劣材規格(積算地区)	構成比	単価(積算地区)	代表機劣材規格(東京地区)	単価(東京地区)	備考
バックホウ(クローラ型) 標準型・超低騒音型・排3 山積0.8/平積0.6m3	47.55%		バックホウ(クローラ型) 標準型・超低騒音型・排3 山積0.8/平積0.6m3		MTPC00128 MTPT00128
運転手(特殊)	33.92%		運転手(特殊)		RTPC00006 RTPT00006
軽油 パトロール給油,2~4KL積載車給油	18.53%		軽油1.2号パトロール給油		TTPC00013 TTPT00013
積算単価			積算単価		EP001
A=2 岩塊・玉石 D=2 押土無し F=3 5,000m3未満			B=1 オープンカット E=1 障害無し		

# 施工単価表

頁0 -0013

土砂等運搬

SPK21040002

単第 0 -0002号表

標準 土砂(岩塊・玉石混り土含む)

DID区間無し 距離11.5km以下(9.5km超)

1

m3 当り

機械構成比: 47.38% 労務構成比:

37.64% 材料構成比: 14.98%

市場単価構成比: 0.00%

標準単価:

1,655.4000

代表機材規格(積算地区)	構成比	単価(積算地区)	代表機材規格(東京地区)	単価(東京地区)	備考
ダンプトラック[オンロード・ディーゼル] 10t積級 (タイヤ損耗費及び補修費(良好)を含む)	47.38%		ダンプトラック[オンロード・ディーゼル] 10t積級 (タイヤ損耗費及び補修費(良好)を含む)		MTPC00018T1 MTPT00018T1
運転手(一般)	37.64%		運転手(一般)		RTPC00007 RTPT00007
軽油 パトロール給油,2~4KL積載車給油	14.98%		軽油1.2号パトロール給油		TTPC00013 TTPT00013
積算単価			積算単価		EP001
A=1 標準 C=1 土砂(岩塊・玉石混り土含む) E=26 距離11.5km以下(9.5km超)			B=1 バックホウ山積0.8m3(平積0.6m3) D=1 DID区間無し		





# 施工単価表

殻運搬

SPK21040138

単第 0 -0004号表

Co(無筋)構造物とりこわし

DID区間無し 運搬距離14.4km以下(10.9km超)

1

m3 当り

機械構成比: 43.38% 労務構成比:

41.88% 材料構成比: 14.74% 市場単価構成比: 0.00%

標準単価: 1,919.4000

代表機劣材規格(積算地区)	構成比	単価(積算地区)	代表機劣材規格(東京地区)	単価(東京地区)	備考
ダンプトラック[オンロード・ディーゼル] 10t積級 (タイヤ損耗費及び補修費(良好)を含む)	43.38%		ダンプトラック[オンロード・ディーゼル] 10t積級 (タイヤ損耗費及び補修費(良好)を含む)		MTPC00018T1 MTPT00018T1
運転手(一般)	41.88%		運転手(一般)		RTPC00007 RTPT00007
軽油 パトロール給油,2~4KL積載車給油	14.74%		軽油1.2号パトロール給油		TTPC00013 TTPT00013
積算単価			積算単価		EP001
A=1 Co(無筋)構造物とりこわし C=1 DID区間無し E=1 -(全ての費用)			B=1 機械積込 D=50 運搬距離14.4km以下(10.9km超)		



# 施工単価表

機械投入 (バックホウ)

SPK21040007

単第 0 -0006号表

土砂

土量50,000m3未満

1

m3 当り

機械構成比: 43.20% 労務構成比:

38.90%

材料構成比: 17.90%

市場単価構成比: 0.00%

標準単価:

200.9100

代表機劣材規格(積算地区)	構成比	単価(積算地区)	代表機劣材規格(東京地区)	単価(東京地区)	備考
バックホウ(クローラ型) 標準型・排2 山積0.8/平積0.6m3	43.20%		バックホウ(クローラ型) 標準型・排2 山積0.8/平積0.6m3		MTPC00014 MTPT00014
運転手(特殊)	38.90%		運転手(特殊)		RTPC00006 RTPT00006
軽油 パトロール給油,2~4KL積載車給油	17.90%		軽油1.2号パトロール給油		TTPC00013 TTPT00013
積算単価			積算単価		EP001
A=1 土砂			B=1 土量50,000m3未満		



# 施工単価表

頁0 -0019

コンクリート

SPK21040140

単第 0 -0008号表

無筋・鉄筋構造物 18-8-40BB

コンクリートポンプ車打設

1

m3 当り

機械構成比: 5.01%

労務構成比:

18.06%

材料構成比:

76.93%

市場単価構成比:

0.00%

標準単価:

20,751.0000

代表機材規格(積算地区)	構成比	単価(積算地区)	代表機材規格(東京地区)	単価(東京地区)	備考
コンクリートポンプ車 トラック架装・ブーム式 圧送能力90~110m3/h	4.97%		コンクリートポンプ車 トラック架装・ブーム式 圧送能力90~110m3/h		MTPC00050 MTPT00050
その他(機械)			その他(機械)		EK009
普通作業員	10.25%		普通作業員		RTPC00002 RTPT00002
特殊作業員	3.20%		特殊作業員		RTPC00001 RTPT00001
土木一般世話役	2.14%		土木一般世話役		RTPC00009 RTPT00009
運転手(特殊)	1.95%		運転手(特殊)		RTPC00006 RTPT00006
その他(労務)			その他(労務)		ER009
レディーミクストコンクリート指定品 呼び強度18,スランプ8,粗骨材40 W/C(60%),種別(高炉)	75.85%		生コンクリート 高炉 24-12-25(20) W/C 55%		TTPCD0010 TTPT00343
軽油 パトロール給油,2~4KL積載車給油	1.07%		軽油1.2号パトロール給油		TTPC00013 TTPT00013



# 施工単価表

型枠

SPK21040142

単第 0 -0009号表

一般型枠

均しコンクリート

1

m2 当り

機械構成比: 0.00%

労務構成比: 100.00%

材料構成比: 0.00%

市場単価構成比: 0.00%

標準単価:

4,374.3000

代表機材規格(積算地区)	構成比	単価(積算地区)	代表機材規格(東京地区)	単価(東京地区)	備考
型わく工	59.45%		型わく工		RTPC00010 RTPT00010
普通作業員	19.66%		普通作業員		RTPC00002 RTPT00002
土木一般世話役	5.64%		土木一般世話役		RTPC00009 RTPT00009
その他(労務)			その他(労務)		ER009
積算単価			積算単価		EP001
A=1 一般型枠 C=1 -(全ての費用)			B=5 均しコンクリート		





# 施工単価表

型枠

SPK21040142

単第 0 -0011号表

一般型枠

鉄筋・無筋構造物

1

m2 当り

機械構成比: 0.00%

労務構成比: 100.00%

材料構成比: 0.00%

市場単価構成比: 0.00%

標準単価: 8,607.2000

標準単価: 8,607.2000

代表機材規格(積算地区)	構成比	単価(積算地区)	代表機材規格(東京地区)	単価(東京地区)	備考
型わく工	47.45%		型わく工		RTPC00010 RTPT00010
普通作業員	24.97%		普通作業員		RTPC00002 RTPT00002
土木一般世話役	8.89%		土木一般世話役		RTPC00009 RTPT00009
その他(労務)			その他(労務)		ER009
積算単価			積算単価		EP001
A=1 一般型枠 C=1 -(全ての費用)			B=1 鉄筋・無筋構造物		



# 施工単価表

硬質ポリ塩化ビニル管人力布設  
直管(両差し口) VU 薄肉管

単第 0 -0013号表

6 5 mm

10

m 当り

名称・規格など	数	量	単 位	単 価	金 額	備 考
硬質塩化ビニル管 薄肉管VU径65長4.0m	2.44		本			
土木一般世話役	0.08		人			
特殊作業員	0.12		人			
普通作業員	0.17		人			
諸雑費	2.00		%			
***合計***	10		m			
**単位当り**	1		m			
A=3 C=1 VU 薄肉管 直管(両差し口)				B=8 6 5 mm		

# 施工単価表

掘削（既設材利用）

SPK21040001

単第 0 -0014号表

岩塊・玉石 オープンカット 押土無し

障害無し 5,000m3未満

1

m3 当り

機械構成比: 47.55% 労務構成比:

33.92%

材料構成比: 18.53%

市場単価構成比: 0.00%

標準単価:

396.6700

代表機劣材規格(積算地区)	構成比	単価(積算地区)	代表機劣材規格(東京地区)	単価(東京地区)	備考
バックホウ(クローラ型) 標準型・超低騒音型・排3 山積0.8/平積0.6m3	47.55%		バックホウ(クローラ型) 標準型・超低騒音型・排3 山積0.8/平積0.6m3		MTPC00128 MTPT00128
運転手(特殊)	33.92%		運転手(特殊)		RTPC00006 RTPT00006
軽油 パトロール給油,2~4KL積載車給油	18.53%		軽油1.2号パトロール給油		TTPC00013 TTPT00013
積算単価			積算単価		EP001
A=2 岩塊・玉石 D=2 押土無し F=3 5,000m3未満			B=1 オープンカット E=1 障害無し		

# 施工単価表

編鋼板撤去  
ガス切断(3mm~ 7mm)

単第 0 -0015号表

100 m 当り

名称・規格など	数量	単位	単価	金額	備考
酸素 圧縮,純度99.6%以上 ポンベ	14.58	m3			
溶解アセチレン	5.13	kg			
溶接工	3.42	人			
普通作業員	3.42	人			
諸雑費	5.00	%			
***合計***	100	m			
**単位当り**	1	m			
A=1            3mm ~ 7mm					







# 施工単価表

路体(築堤)盛土・埋戻  
 施工幅員2.5m以上4.0m未満

SPKN2104004

単第 0 -0018号表

機械構成比: 17.82% 労務構成比: 74.37% 材料構成比: 7.81% 市場単価構成比: 0.00% 標準単価: 1 m3 当り 736.3600

代表機劣材規格(積算地区)	構成比	単価(積算地区)	代表機劣材規格(東京地区)	単価(東京地区)	備考
<賃>後方超小旋回バックホウ(クローラ型) 山積0.28m3(平積0.2) 排出ガス対策型(第1,2,3次基準値)低騒音	9.33%		バックホウ(クローラ型) [後方超小旋回型] 山積0.28m3(平積0.2m3)		KTPC00054 KTPT00054
<賃>振動ローラ(搭乗・コンバインド式) 質量3~4t 排出ガス対策型(第1,2次基準値)低騒音	8.49%		振動ローラ(舗装用) [搭乗式コンバインド型] 質量3~4t		KTPC00009 KTPT00009
運転手(特殊)	65.62%		運転手(特殊)		RTPC00006 RTPT00006
普通作業員	8.75%		普通作業員		RTPC00002 RTPT00002
軽油 パトロール給油,2~4KL積載車給油	7.81%		軽油1.2号パトロール給油		TTPC00013 TTPT00013
積算単価			積算単価		EP001
A=1 施工幅員2.5m以上4.0m未満					

# 施工単価表

名称・規格など	数量	単位	単価	金額	備考
土木一般世話役	0.161	人			1*0.161
特殊作業員	0.161	人			1*0.161
普通作業員	0.161	人			1*0.161
耐候性大型土のう(2.0t用) 丸型,径110cm×長110cm 短期仮設対応(1年)型	10.000	枚			
機-28_バックホウ運転(賃料) クレーン付2.9t吊 山積0.8m3 低騒音3次	0.161	日			単第 0-0020号表
諸雑費	7	%			
***合計***	10	袋			
**単位当り**	1	袋			
A=2 耐候性(短期)大型土のう(径110cm×長110cm)			B=1	土砂の計上なし	











# 施工単価表

砂利舗装工  
敷均し幅2.5m以上

単第 0 -0025号表

100 m2 当り

バックホウ敷均し 敷均し

名称・規格など	数量	単位	単価	金額	備考
土木一般世話役	0.22	人			
普通作業員	0.69	人			
再生クラッシャー 40~0mm	11.50	m3			
機-1_バックホウ運転 クローラ[標準]山積0.28m3 (平積0.2m3) 排出ガス対策型2次基準	1.90	時間			単第 0-0026号表
諸雑費	1	式			
***合計***	100	m2			
**単位当り**	1	m2			
A=3 敷均し幅2.5m以上 C=1 敷均し E=3 再生クラッシャー RC - 40			B=3 バックホウ敷均し D=1 舗装面仕上げ無し F=10 敷砂利仕上がり厚さ(cm)		
G=2 舗設材単価0円区分：なし I=1 小型車割増なし			H=0 敷材単価(円)(G = 2の時)		





# 施工単価表

掘削  
土砂 オープンカット 押土無し

SPK21040001

単第 0 -0027号表

障害無し 5,000m3未満

1

m3 当り

機械構成比: 47.55% 労務構成比:

33.92%

材料構成比: 18.53%

市場単価構成比: 0.00%

標準単価:

310.3500

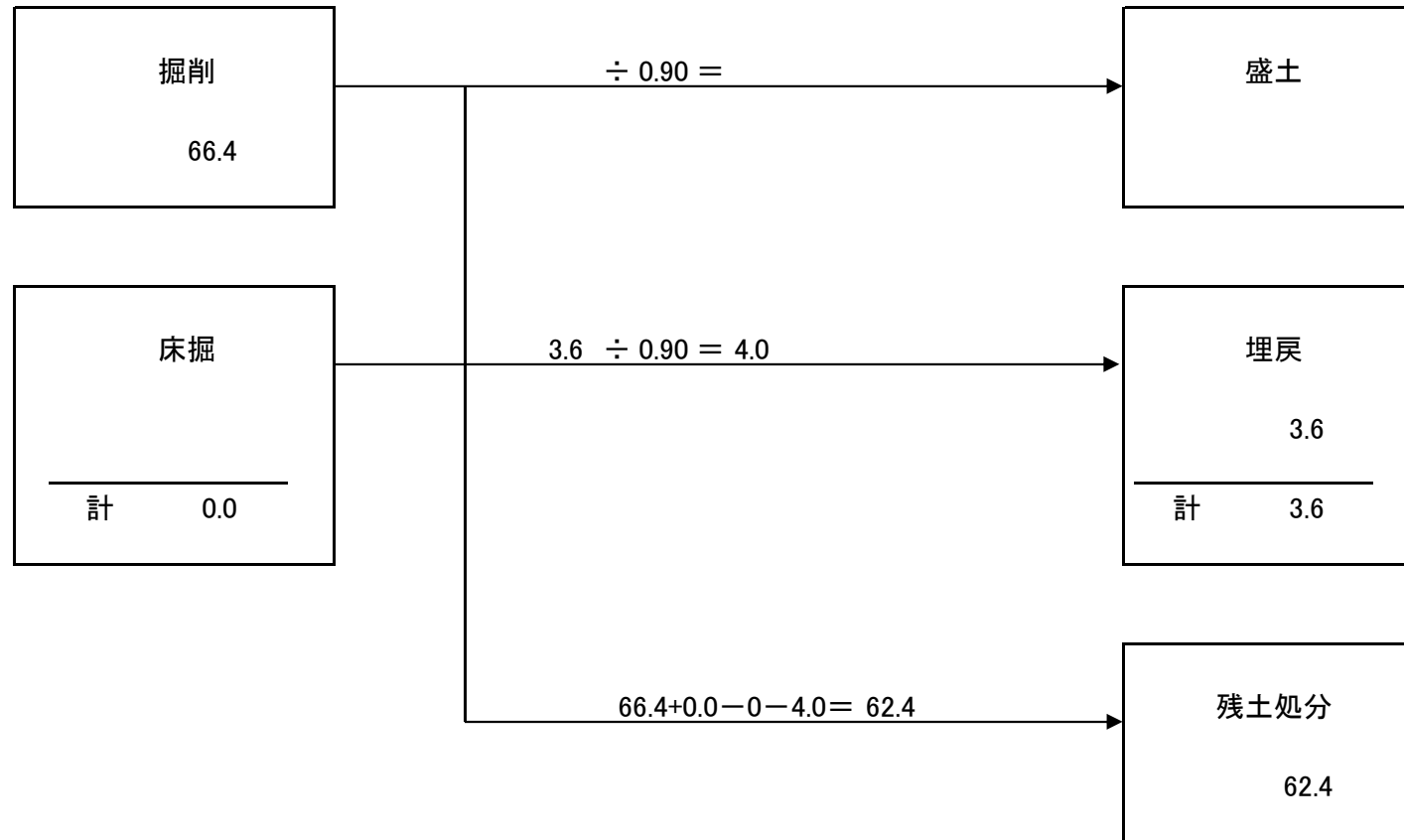
代表機劣材規格(積算地区)	構成比	単価(積算地区)	代表機劣材規格(東京地区)	単価(東京地区)	備考
バックホウ(クローラ型) 標準型・超低騒音型・排3 山積0.8/平積0.6m3	47.55%		バックホウ(クローラ型) 標準型・超低騒音型・排3 山積0.8/平積0.6m3		MTPC00128 MTPT00128
運転手(特殊)	33.92%		運転手(特殊)		RTPC00006 RTPT00006
軽油 パトロール給油,2~4KL積載車給油	18.53%		軽油1.2号パトロール給油		TTPC00013 TTPT00013
積算単価			積算単価		EP001
A=1 土砂 D=2 押土無し F=3 5,000m3未満			B=1 オープンカット E=1 障害無し		

花園水路 数量総括表

工種	種別	細別	規格	数量	単位	備考
土工						
	掘削	礫交り土	BH0.80m3	66.4	m <sup>3</sup>	
	残土運搬	礫交り土	DT10t	62.4	m <sup>3</sup>	
	建設発生土処分	礫交り土		62.4	m <sup>3</sup>	
構造物撤去工						
	Co取壊し	無筋	機械施工	7.6	m <sup>3</sup>	
	殻運搬・処理	無筋	DT10t	7.6	m <sup>3</sup>	
	Co殻処分	無筋		17.9	t	7.6*2.35
水路工						
	埋戻	礫交り土		3.6	m <sup>3</sup>	
	均しコンクリート	無筋	$\sigma_{ck}=18N/mm^2$	14.4	m <sup>3</sup>	
	均しコン型枠	無筋構造物		15.2	m <sup>2</sup>	
	差し筋	D16	(0.5m/箇所) L=0.30m	0.071	t	(76.0/0.5*0.3) )*1.56/1000
	張コンクリート	無筋	$\sigma_{ck}=18N/mm^2$	80.3	m <sup>3</sup>	
	型枠	無筋構造物		169.7	m <sup>2</sup>	
	埋コンクリート	無筋	$\sigma_{ck}=18N/mm^2$	49.1	m <sup>3</sup>	
	伸縮材	t=10mm		2.9	m <sup>2</sup>	
	水抜管	VU65	(1.0m/箇所) L=0.70m	53.2	m	76.0m/1.0*0.7
	護床戻工	既設材利用	BH0.80m3	106.4	m <sup>3</sup>	
管理道鉄板撤去						
	縞鋼板撤去	36.5m <sup>2</sup> /kg t=4.5mm	ガス切断 B=1.0m L=10.0m	15.0	m	(15カ所切断 ×1.0m)
	縞鋼板処分	運搬費	DT4t (L=15.7km)	1.0	式	
	スクラップ費	へビーH2		0.365	t	(1.0*10.0*36.5)/1000
既設柵 撤去・設置						
	既設柵撤去	H=2.0m		7.0	m	
	既設柵設置	H=2.0m		7.0	m	



# 土量配分表







# 各種数量計算書

花園水路

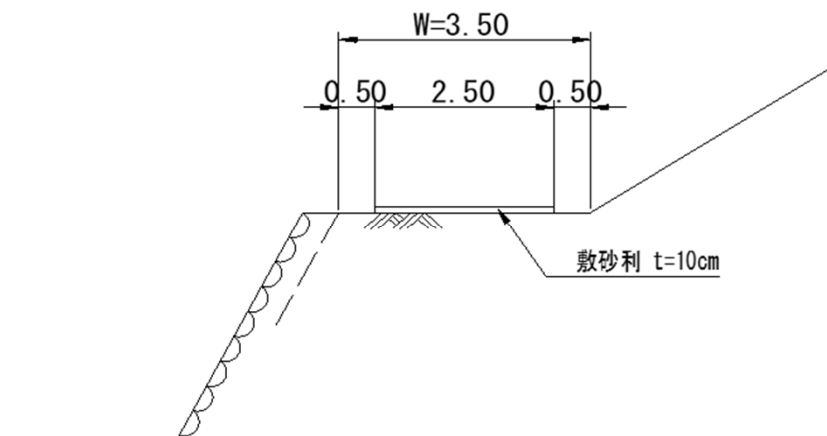
種別 番号	距離	均コンクリート			均コン型枠			埋コンクリート			護床戻工		
		断面	平均	数量	断面	平均	数量	断面	平均	数量	断面	平均	数量
SECT 0.0													
SECT 20.0	20.0	0.19 0.19	0.19	3.8	0.20 0.20	0.20	4.0	0.59 0.66	0.63	12.6	1.4 1.4	1.40	28.0
SECT 40.0	20.0	0.19 0.19	0.19	3.8	0.20 0.20	0.20	4.0	0.76 0.71	0.71	14.2	1.7 1.7	1.55	31.0
SECT 60.0	20.0	0.19 0.19	0.19	3.8	0.20 0.20	0.20	4.0	0.55 0.66	0.66	13.2	1.2 1.2	1.45	29.0
SECT 76.0	16.0	0.19 0.19	0.19	3.0	0.20 0.20	0.20	3.2	0.59 0.57	0.57	9.1	1.1 1.1	1.15	18.4
SECT 77.5													
SECT 80.6													
SECT 94.0													
SECT 114.0													
SECT 126.7													
SECT 130.0													
SECT 136.0	6.0												
計	82.0			14.4			15.2			49.1			106.4



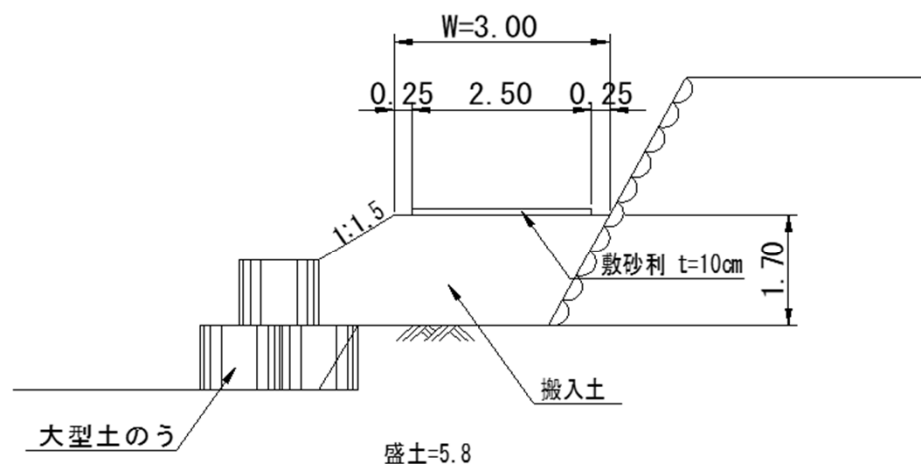


工 種	番 号	種 別
仮 設 工		仮設道路

(A 断面)



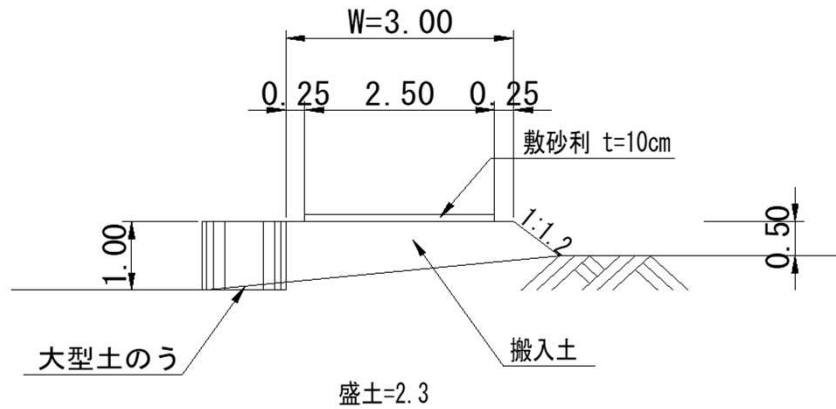
(B 断面)



名 称	規 格	計 算 式	単 位	数 量 1.0 式
仮設道路	(L=235.0m)	延長		
(A断面)	(L=80.0m)			
碎石舗装	RC-40	2.50*80.0	m <sup>2</sup>	200.0
碎石舗装撤去	RC-40	2.50*80.0*0.1	m <sup>3</sup>	20.0
(B断面)	(L=30.0m)			
大型土のう	製作・設置	3*30	袋	90
仮設道路盛土	搬入土	5.8*30.0	m <sup>3</sup>	174.0
搬入土	購入土	5.8*30.0/0.9*1.2+90	m <sup>3</sup>	322.0
碎石舗装	RC-40	2.5*30.0	m <sup>2</sup>	75.0
大型土のう	撤去		袋	90
掘削	土砂・碎石	5.8*30.0+2.5*30.0*0.1	m <sup>3</sup>	181.5
仮設道路撤去	処分	5.8*30.0+2.5*0.1*30.0+90/1.2	m <sup>3</sup>	256.5

工 種	番 号	種 別
仮 設 工		仮設道路

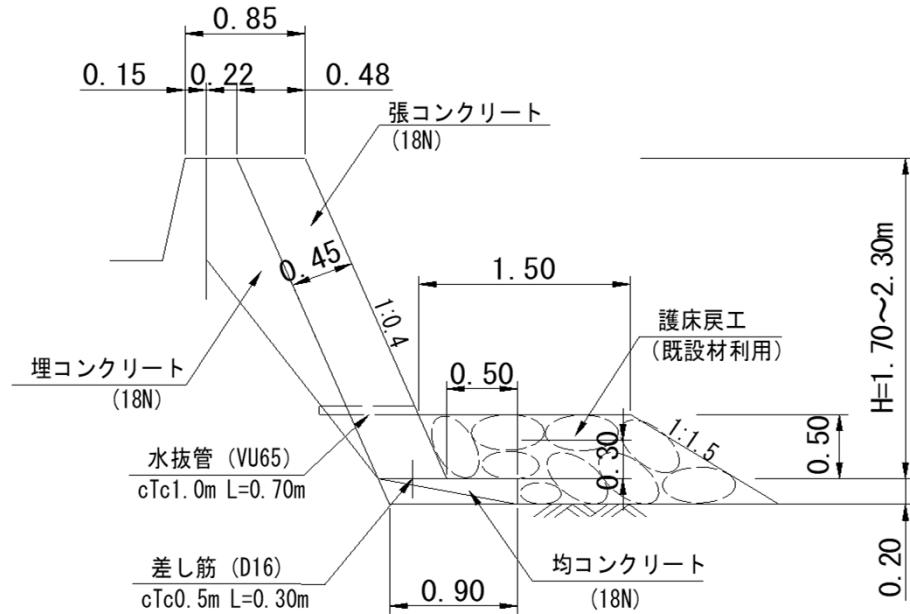
(C 断面)



名 称	規 格	計 算 式	单 位	数 量 1.0 式
仮設道路	(L=235.0m)	延長		
(C断面)	(L=125.0m)			
大型土のう	製作・設置	1.0*125.0	袋	125
仮設道路盛土	搬入土	2.3*125.0	m3	287.5
搬入土	購入土	2.3*125.0/0.9*1.2+125	m3	508.3
碎石舗装	RC-40	2.5*125.0	m2	312.5
大型土のう	撤去		袋	125
掘削	土砂・碎石	2.3*125.0+2.5*125.0*0.1	m3	318.8
仮設道路撤去	処分	2.3*125.0+2.5*0.1*125.0+125/1.2	m3	422.9



工 種	番 号	種 別
水 路 工		張コンクリート

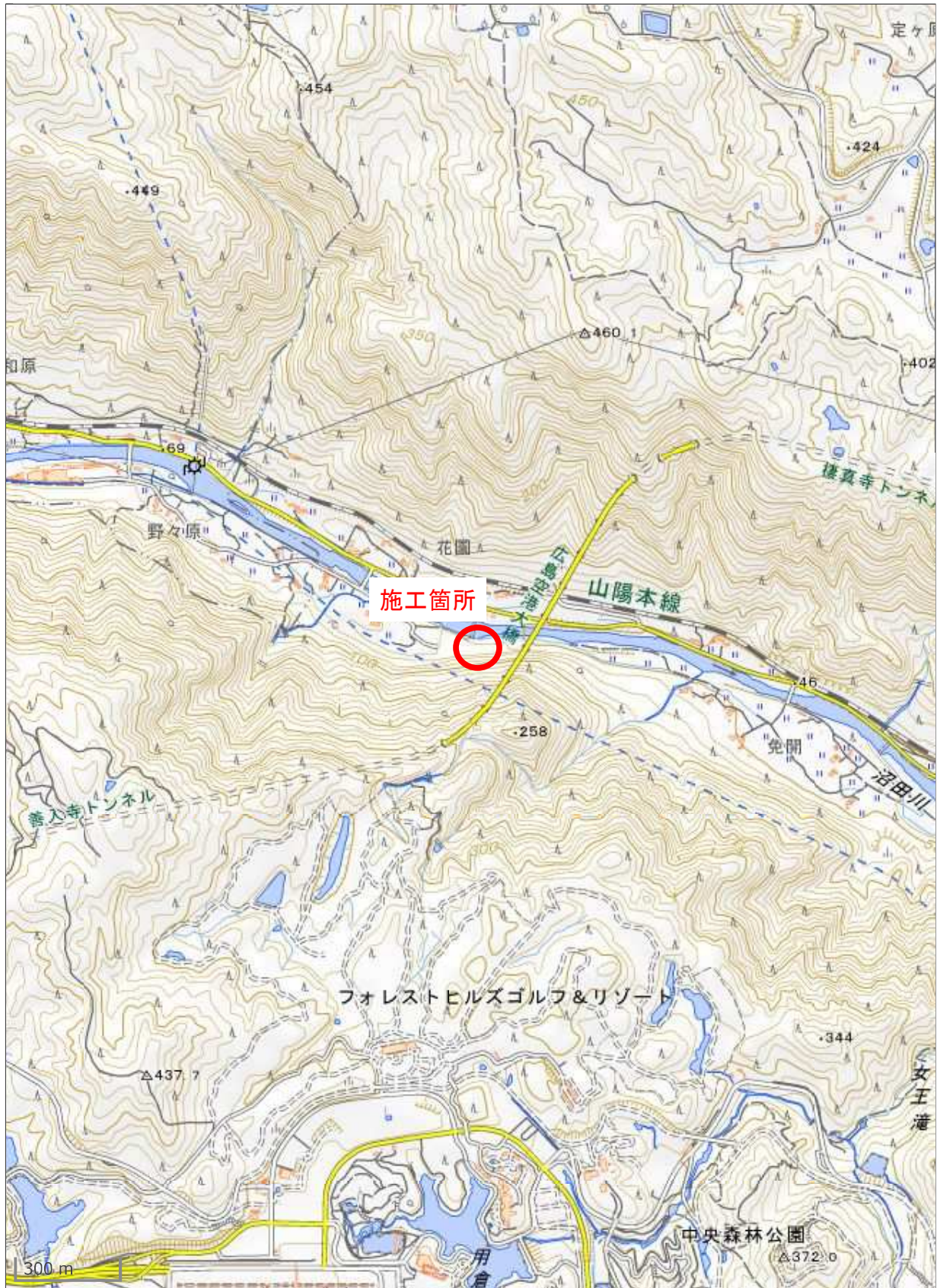


名 称	規 格	計 算 式	単 位	数 量 1.0 m当り
張コンクリート				
(H=1.7m)				
コンクリート	無筋構造物	1.70*0.48	m3	0.82
型 枠	無筋構造物	1.70*1.077	m2	1.83
(H=1.9m)				
コンクリート	無筋構造物	1.90*0.48	m3	0.91
型 枠	無筋構造物	1.90*1.077	m2	2.05
(H=2.1m)				
コンクリート	無筋構造物	2.10*0.48	m3	1.01
型 枠	無筋構造物	2.10*1.077	m2	2.26
(H=2.2m)				
コンクリート	無筋構造物	2.20*0.48	m3	1.06
型 枠	無筋構造物	2.20*1.077	m2	2.37



# 位置図

(34.45655889, 132.924174)



※この図は、国土地理院地図を使用したものである。