

工 事 番 号							
設計年度	令和3年度	河川災害復旧工事（準用河川 大石川） 災害復旧事業 三原市大和町下徳良					
施工月日	令和 年 月 日						
施工方法	請 負						
工事期間							
工 事 概 要				起 工 理 由			
施工延長 L=11.0m 土工 一式 コンクリートブロック積工 A=38m ² 小口止工 N=4箇所 底張工 V=3m ³ 石積工 A=13m ²							



特記仕様書

第1章 総則

第1節 適用

- 1 本特記仕様書は、三原市大和町下徳良 河川災害復旧工事（準用河川 大石川）に適用する。
- 2 本特記仕様書に記載のない事項については、次によるものとする。
 - ・土木工事共通仕様書 令和3年8月 広島版※土木工事共通仕様書は「広島県の調達情報」に掲載している。（<https://chotatsu.pref.hiroshima.lg.jp/>）
 - ・その他関連規格類

第2節 情報共有システム

- 1 本工事は、受発注者間の情報を電子的に交換・共有することにより、業務の効率化を図る情報共有システムの対象である。なお、運用にあたっては「広島県工事中情報共有システム運用ガイドライン」（以下「ガイドライン」という。）に基づき実施すること。
- 2 本工事で使用する情報共有システムは次とする。
広島県工事中情報共有システム
<https://chotatsu.pref.hiroshima.lg.jp/asp/index.html>
- 3 監督員及び受注者が使用する情報共有サービスのサービス提供者（以下「サービス提供者」という。）との契約は、受注者が行い、利用料を支払うものとする。
- 4 なお、工事完成時については、提出する必要がある工事成果品を電子納品すること。また、試行期間中は工事検査を紙媒体で受検することから、受注者は、工事成果品1部を紙媒体により提出すること。
- 5 受注者は、監督員及びサービス提供者から技術上の問題点を把握、利用にあたっての評価を行うためアンケート等を求められた場合、協力しなければならない。

第2章 施工条件

第1節 用地

- 1 原形復旧とする。

第2節 施工時間（施工に際しては地元調整を十分に行ったうえで作業を進めること。）

- 1 施工時間 8:00～17:00（作業可能時間）

第3節 安全対策

1 保安施設

工事標示板	現道工事における保安施設のうち、「工事標示板」の標準様式については、土木工事共通仕様書のとおりとすること。
工事情報看板等	路上工事に関する情報を歩行者や工事現場周辺の住民に周知するため、工事情報看板及び工事説明看板を設置すること。標準様式は土木工事共通仕様書のとおりとすること。

第4節 工事用道路

1 一般道路

使用期間	工事施工期間
使用時間	8時～17時
工事中・後の処置	随時 清掃、 工事後 舗装欠損部補修（工事前・後の写真により監督員と協議すること。）

2 仮設工事用道路

契約図書による。

第5節 その他

1 工事用機資材等の仮置き

受注者が責任を持って確保すること。

第3章 設計金額

第1節 排出ガス対策型建設機械の使用促進

土木工事共通仕様書（令和3年8月 広島版）『1-1-1-31 環境対策』で使用を義務付けている排出ガス対策型建設機械においては、排出ガス対策型（第2次基準値）以上の建設機械の使用に努めること。

なお、使用する排出ガス対策型建設機械について、基準値による設計変更は行わない。

第4章 工事保険等

1 工事保険等

受注者は、本工事において第三者に与えた損害を補填する保険又はその他必要とする建設工事に関連する保険等に加入しなければならない。また、加入した保険等については、保険証券の写し（保険以外の場合はそれに代わるもの）を監督員に提出すること。なお、加入に必要な保険料等は、設計で現場管理費に見込んである。

2 法定外の労災保険の付保

(1) 受注者は、本工事に従事する者の業務上の負傷等に対する補償に必要な金額を担保するための保険契約（以下「法定外の労災保険」という。）を付保しなければならない。

(2) 受注者は、建設工事請負契約約款第54条に基づき、法定外の労災保険契約を締結したときは、その証券またはこれに代わるものを速やかに監督員に提示しなければならない。

(3) 法定外の労災保険は、政府の労働災害補償保険とは別に上乘せ給付等を行うことを目的とするものであり、(公財)建設業福祉共済団、(一社)建設業労災互助会、全日本火災共済協同組合連合会、(一社)全国労働保険事務組合連合会又は保険会社との間で、労働者災害補償保険法に基づいて契約を締結しているものとする。

第5章 美しい山河を守る災害復旧基本方針による事項

水際部は埋戻し時に寄せ土により植生を促すこと。

小口止め工施工時には前面を化粧型枠により施工し、小口止めが目立たなくする。

コンクリートブロックについては、明度6以下の製品を使用すること。

第6章 その他

本特記仕様書及び設計図書に明示していない事項、または、その内容に疑義が生じた場合は、監督員の指示を受けること。

工事数量総括表

費目・工種明細など	規格1・規格2	単位	数量	備考
本工事費				
築堤・護岸		式	1	レベル1
河川土工		式	1	レベル2
掘削工		式	1	レベル3
掘削	土砂 小規模	m3	40	レベル4
土砂等運搬	土砂	m3	50	レベル4
盛土工		式	1	レベル3
路体(築堤)盛土	施工幅員2.5m未満	m3	1	レベル4
法面整形工		式	1	レベル3
法面整形(切土部)	切土部 現場制約無し	m2	50	レベル4
法覆護岸工		式	1	レベル2
作業土工		式	1	レベル3
Coブロック工(Coブロック積)		式	1	レベル3
コンクリートブロック基礎	18-8-40BB B430-H250	m	18	レベル4
コンクリートブロック積	粗面ブロック	m2	38	レベル4
胴込・裏込材(砕石)	RC-40	m3	19	レベル4
天端コンクリート	18-8-40BB	m3	2	レベル4
小口止コンクリート	18-8-40BB	箇所	4	レベル4

工事数量総括表

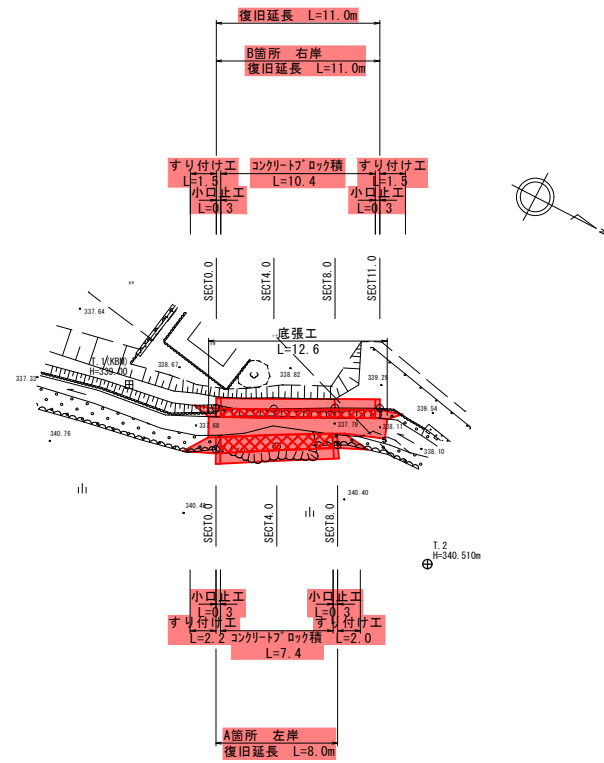
費目・工種明細など	規格1・規格2	単位	数量	備考
根固め工		式	1	レベル2
底張工		式	1	レベル3
底張コンクリート	18-8-40BB	m3	3	レベル4
均しコンクリート	18-8-40BB	m3	1	レベル4
雑工		式	1	レベル2
すりつけ工(練石積)		式	1	レベル3
石積	現場発生材	m2	13	レベル4
胴込・裏込コンクリート		m3	1	レベル4
仮設工		式	1	レベル2
工所用道路工		式	1	レベル3
土留・仮締切工		式	1	レベル3
濁水処理工		式	1	レベル3
水替工		式	1	レベル3
仮水路工		式	1	レベル3
** 直接工事費 **				
運搬費				
運搬費		式	1	レベル2
運搬費		式	1	レベル3

図面番号	縮尺	図示
工程	河川災害復旧事業	
種別	設計図	番号 1/4
路線名	準用河川 大石川 (北部農機センター裏)	
工事箇所	三原市大和町下徳良	
三原市		



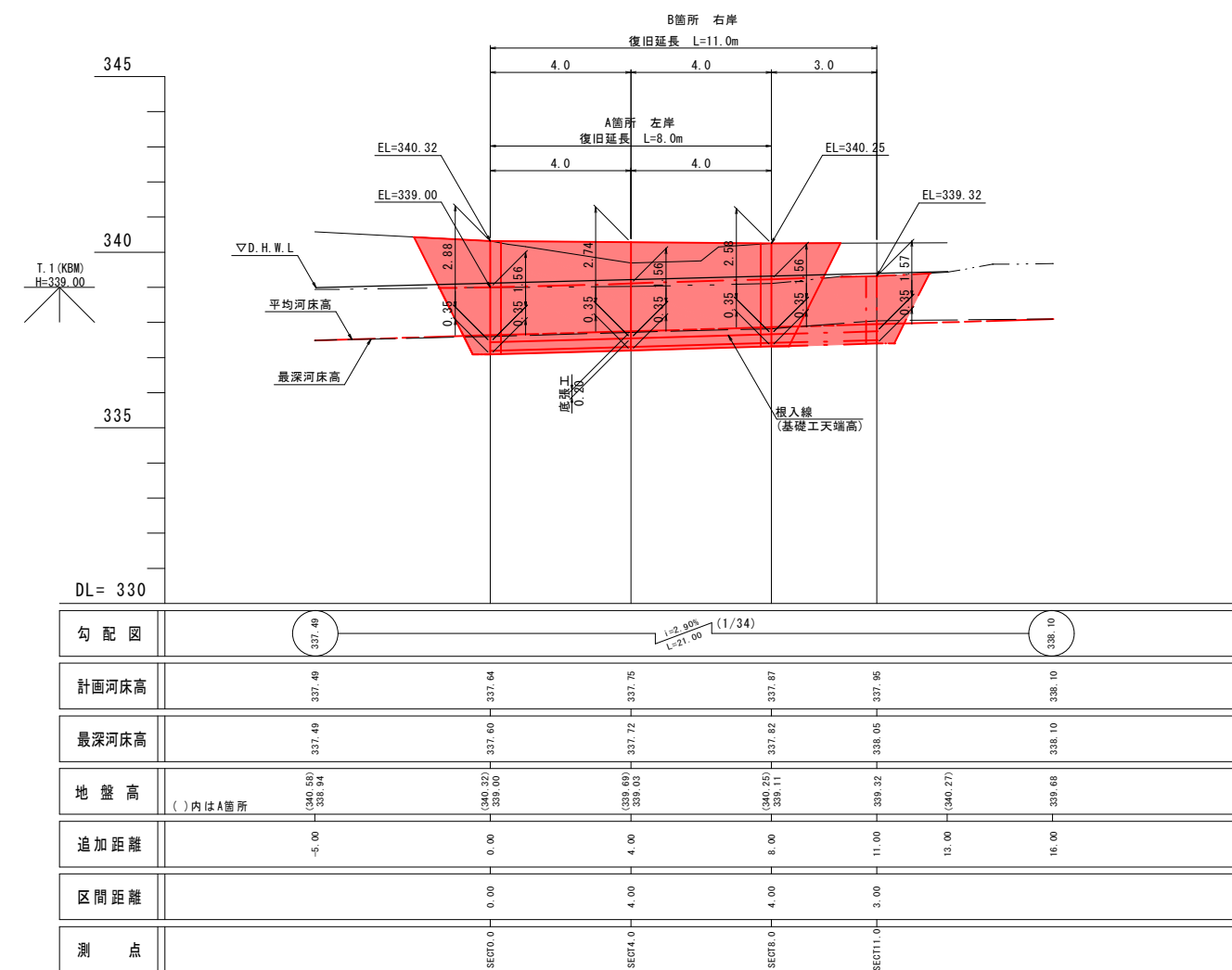
工事番号 第509号

平面図 S=1:250

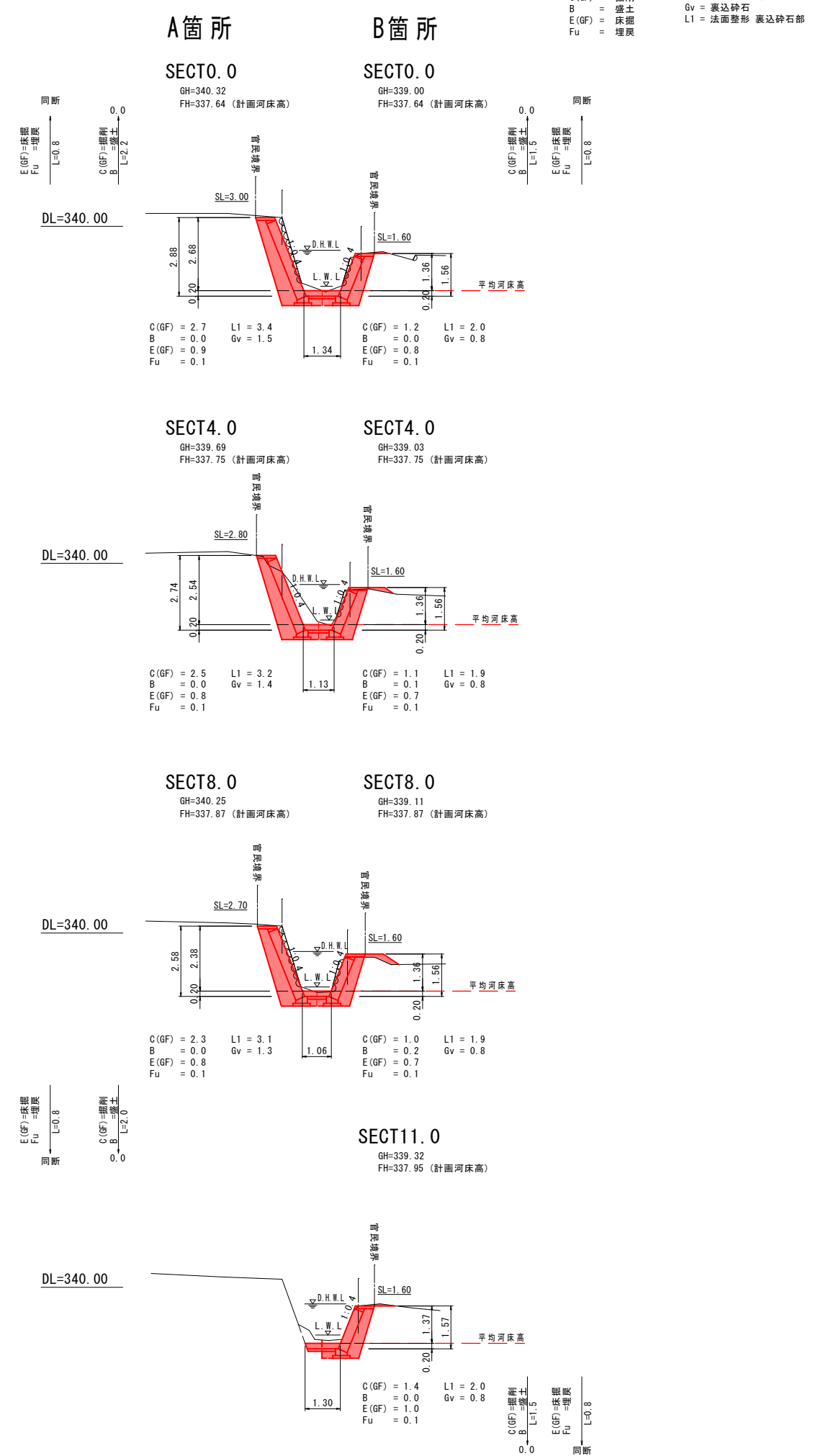


点名	H	X	Y	概要
T.1 (KBM)	339.000	100.000	100.000	
T.2	340.510	122.947	101.462	
SECT 0.0	107.046	101.156	A箇所	
SECT 4.0	110.540	99.155		
SECT 8.0	114.057	97.199		
SECT 0.0	105.823	98.750	B箇所	
SECT 4.0	109.227	97.027		
SECT 8.0	112.766	95.108		
SECT 11.0	115.407	93.767		

縦断面図 V=1:100
H=1:100



横断面図 S=1:100

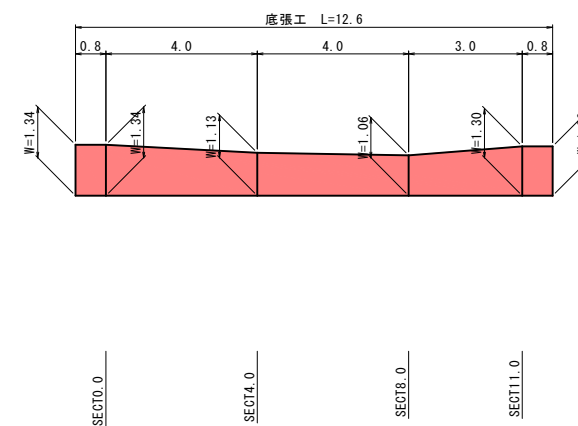
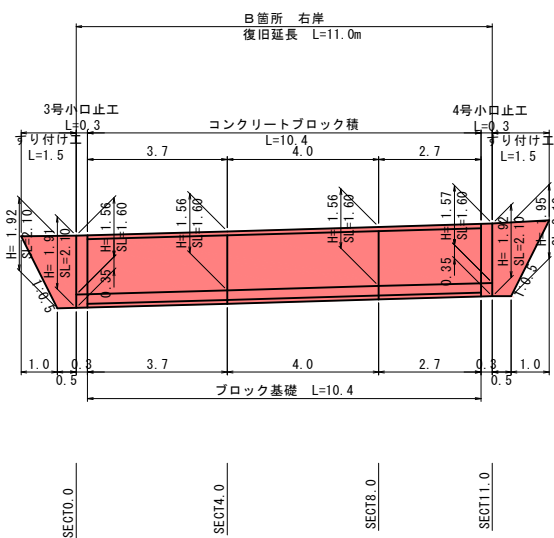
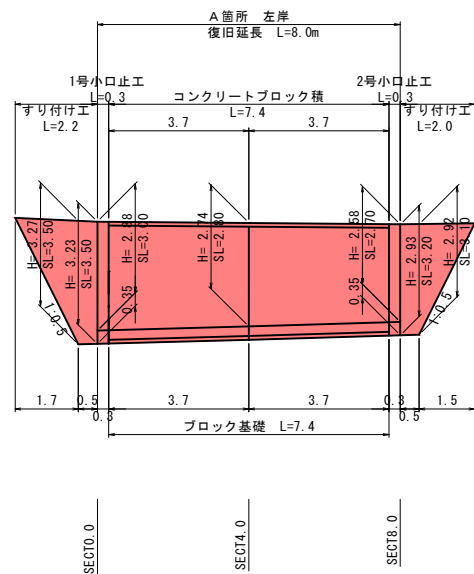


図面番号	縮尺	図示
工程	河川災害復旧事業	
種別	設計図	番号 2/4
路線名	準用河川 大石川 (北部農機センター裏)	
工事箇所	三原市大和町下徳良	
三原市		



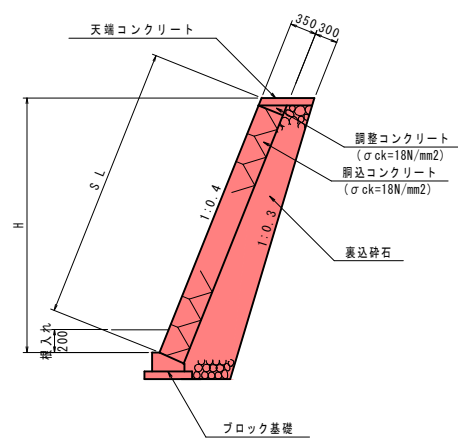
工事番号 第509号

展開図 S=1:100

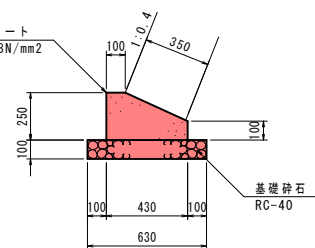


コンクリートブロック積 S=1:50

(河川護岸用)

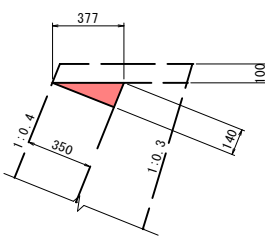


ブロック基礎 S=1:20



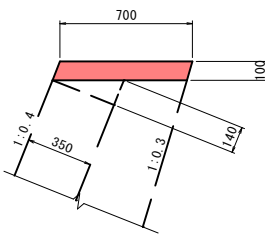
名称	規格寸法	単位	数量	摘要
コンクリート	$\sigma_{ck}=18N/mm^2$	m ³	0.828	
型枠	小型構造物	m ²	3.50	
基礎碎石	RC-40	m ²	6.30	

構造図 調整コンクリート S=1:20



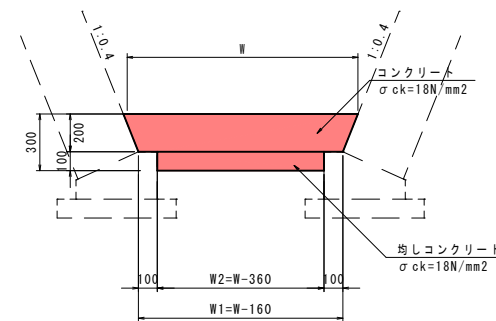
名称	規格寸法	単位	数量	摘要
コンクリート	$\sigma_{ck}=18N/mm^2$	m ³	0.245	
型枠	小型構造物	m ²	1.40	

天端コンクリート S=1:20



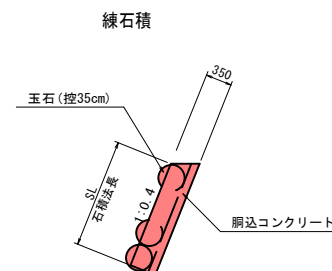
名称	規格寸法	単位	数量	摘要
コンクリート	$\sigma_{ck}=18N/mm^2$	m ³	0.700	
型枠	小型構造物	m ²	2.12	

底張工 S=1:20



名称	単位	SECT 0.0	SECT4.0	SECT8.0	SECT11.0
W	m	1.34	1.13	1.06	1.30
W1	m	1.18	0.97	0.90	1.14
W2	m	0.98	0.77	0.70	0.94
コンクリート	m ³	0.25	0.21	0.20	0.24
均しコンクリート	m ³	0.10	0.08	0.07	0.09

すり付け工 S=1:50



図面番号	縮尺	図示
工程	河川災害復旧事業	
種別	設計図	番号 3/4
路線名	準用河川 大石川 (北部農機センター裏)	
工事箇所	三原市大和町下徳良	
三原市		

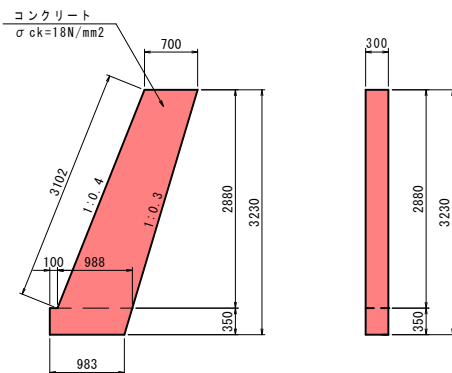


工事番号 第509号

構造図

1号小口止工

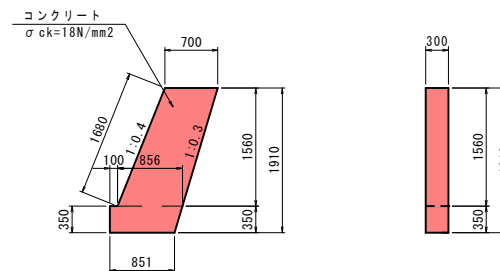
S=1:50



数量表 (1号小口止工)				1ヶ所当り
名称	規格寸法	単位	数量	摘要
コンクリート	σck=18N/mm ²	m ³	0.838	
型枠	小型構造物	m ²	5.69	
化粧型枠		m ²	0.93	

3号小口止工

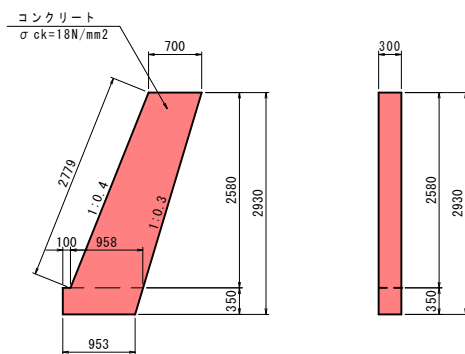
S=1:50



数量表 (3号小口止工)				1ヶ所当り
名称	規格寸法	単位	数量	摘要
コンクリート	σck=18N/mm ²	m ³	0.459	
型枠	小型構造物	m ²	3.16	
化粧型枠		m ²	0.50	

2号小口止工

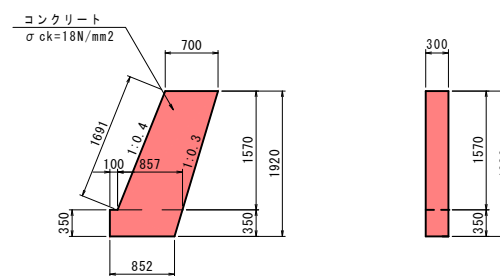
S=1:50



数量表 (2号小口止工)				1ヶ所当り
名称	規格寸法	単位	数量	摘要
コンクリート	σck=18N/mm ²	m ³	0.747	
型枠	小型構造物	m ²	5.09	
化粧型枠		m ²	0.83	

4号小口止工

S=1:50



数量表 (4号小口止工)				1ヶ所当り
名称	規格寸法	単位	数量	摘要
コンクリート	σck=18N/mm ²	m ³	0.462	
型枠	小型構造物	m ²	3.18	
化粧型枠		m ²	0.51	

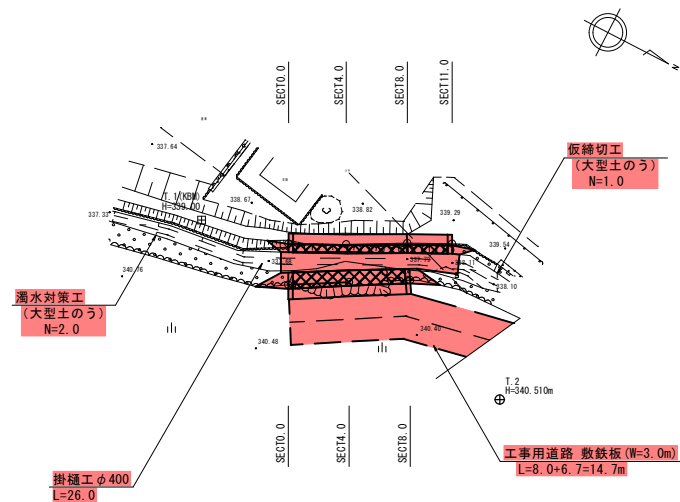
図面番号	縮尺	図示
工程	河川災害復旧事業	
種別	設計図	番号 4/4
路線名	準用河川 大石川 (北部農機センター裏)	
工事箇所	三原市大和町下徳良	
三原市		



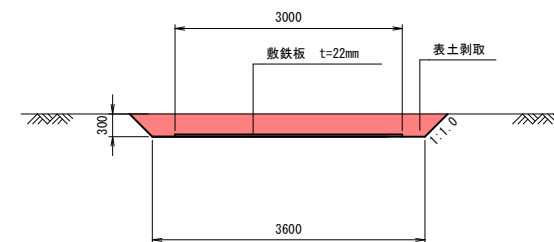
工事番号 第509号

参考図

平面図 S=1:250



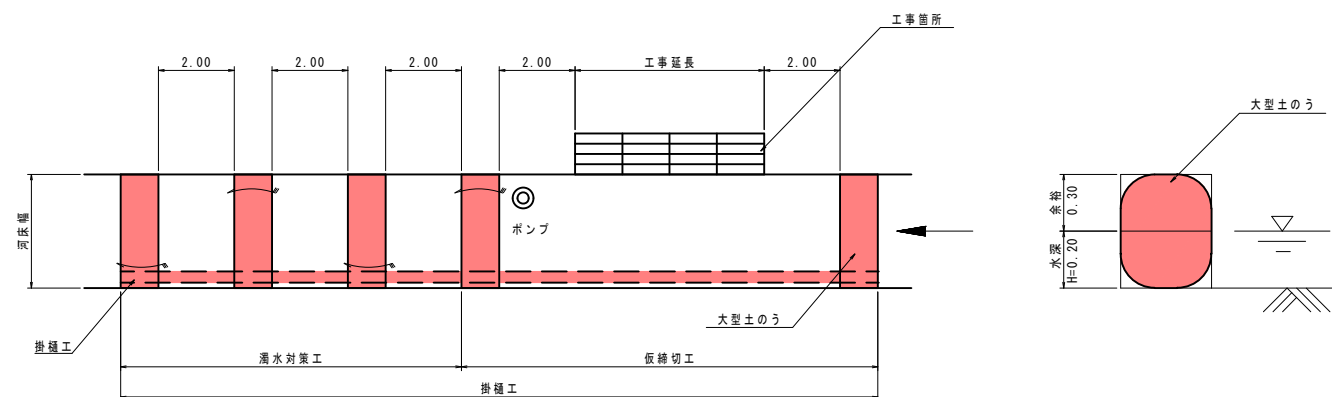
工事用道路 (W=3.0m) 敷鉄板 S=1:50



材料表 10m当り

種別	数量
表土剥取・埋戻	11.7 m ³
敷鉄板	30.0 m ² (5.18t)

仮締切工・濁水対策工 (参考図) S=1:100
(河床幅3m未満)



河川災害復旧工事(準用河川 大石川)

(三原市大和町下徳良)

参 考 資 料

総括情報表

変更回数 適用単価地区 単価適用日 諸経費体系	0 48 三原市(大和) 00-04.04.01(0) 1 公共(一般)	凡例 Co … コンクリート As … アスファルト DT … ダンプトラック BH … バックホウ CC … クローラクレーン TC … トラッククレーン RTC… ラフテレーンクレーン
	当世代 01 河川工事 00 補正なし 00 補正なし 00 補正なし 00 補正なし 00 補正なし 00 補正なし 00 補正なし 00 通常工事 0% 00 補正無し 01 金銭的保証(0.04%)	前世代
建設技能労働者や交通誘導員等の現場労働者にかかる経費として、労務費のほか各種経費（法定福利費の事業者負担額，労務管理費，安全訓練等に要する費用等）が必要であり，本積算ではこれらを現場管理費等の一部として率計上している。		

本工事費 内訳表

費目・工種・施工名称など	数量	単位	単価	金額	備考
本工事費					X1000
築堤・護岸					Y1A01 レベル1
	1	式			
河川土工					Y1A0101 レベル2
	1	式			
掘削工					Y1A010101 レベル3
	1	式			
掘削 土砂 小規模					Y1A01010101 レベル4
	40	m3			
掘削 土砂 上記以外(小規模) 標準以外					SPK21040001 00
	40	m3			単第0 -0001 表
土砂等運搬 土砂					Y1A01010102 レベル4
	50	m3			
土砂等運搬 小規模 土砂(岩塊・玉石混り土含む) DID区間無し 距離1.5km以下(1.0km超)					SPK21040002 00
	50	m3			単第0 -0002 表
【直接工事費に含まれる処分費等】					#0041

本工事費 内訳表

費目・工種・施工名称など	数量	単位	単価	金額	備考
建設発生土受入費 土砂					F00001 00
盛土工	50	m3			Y1A010103 レベル3
路体(築堤)盛土 施工幅員2.5m未満	1	式			Y1A01010301 レベル4
路体(築堤)盛土 施工幅員2.5m未満	1	m3			SPK21040004 00
法面整形工	1	m3			単第0 -0003 表 Y1A010106 レベル3
法面整形(切土部) 切土部 現場制約無し	1	式			Y1A01010601 レベル4
法面整形 切土部 現場制約無し レキ質土,砂及び砂質土,粘性土	50	m2			SPK21040024 00
法覆護岸工	50	m2			単第0 -0004 表 Y1A0107 レベル2
作業土工	1	式			Y1A010701 レベル3
	1	式			

本工事費 内訳表

費目・工種・施工名称など	数量	単位	単価	金額	備考
床掘り 土砂	20	m3			Y1A01070102レベル4
床掘り 土砂 上記以外(小規模)	20	m3			SPK21040015 00 単第0 -0005 表
埋戻し 土砂	2	m3			Y1A01070103レベル4
積込(ルーズ) 土砂 小規模(標準以外)	2	m3			SPK21040007 00 単第0 -0006 表
Coブロック工(Coブロック積)	1	式			Y1A010703 レベル3
コンクリートブロック基礎 18-8-40BB B430-H250	18	m			Y1A01070301レベル4
現場打基礎コンクリート 18-8-40BB 基礎砕石有り	2	m3			SPK21040048 00 単第0 -0007 表
コンクリートブロック積 粗面ブロック	38	m2			Y1A01070305レベル4
コンクリートブロック積工(練積) 粗面ブロック 18-8-40BB	38	m2			SDT00039 00 単第0 -0008 表

本工事費 内訳表

費目・工種・施工名称など	数量	単位	単価	金額	備考
胴込・裏込材(碎石) RC-40	19	m3			Y1A01070308レベル4
胴込・裏込材(碎石) 間知・平・連節・緑化ブロック RC-40	19	m3			SPK21040044 00 単第0 -0009 表
天端コンクリート 18-8-40BB	2	m3			Y1A01070313レベル4
天端コンクリート 18-8-40BB 一般養生	2	m3			SPK21040049 00 単第0 -0010 表
小口止コンクリート 18-8-40BB	4	箇所			Y1A01070314レベル4
1号小口止工	1	箇所			V00001 00 単第0 -0011 表
2号小口止工	1	箇所			V00002 00 単第0 -0015 表
3号小口止工	1	箇所			V00003 00 単第0 -0016 表
4号小口止工	1	箇所			V00004 00 単第0 -0017 表

本工事費 内訳表

費目・工種・施工名称など	数量	単位	単価	金額	備考
根固め工					Y1A0109 レベル2
	1	式			
底張工					Y1A010904 レベル3
	1	式			
底張コンクリート 18-8-40BB					Y1A01090401 レベル4
	3	m3			
コンクリート 無筋・鉄筋構造物 18-8-40BB バックハウ(クレーン機能付)打設					SPK21040140 00
	3	m3			単第0 -0018 表
均しコンクリート 18-8-40BB					Y1A01090401 レベル4
	1	m3			
コンクリート 無筋・鉄筋構造物 18-8-40BB バックハウ(クレーン機能付)打設					SPK21040140 00
	1	m3			単第0 -0018 表
雑工					Y1A0112 レベル2
	1	式			
すりつけ工(練石積)					Y1A010711 レベル3
	1	式			
石積 現場発生材					Y1A01071105 レベル4
	13	m2			

本工事費 内訳表

費目・工種・施工名称など	数量	単位	単価	金額	備考
石積(張) 積工 練石 玉石	13	m2			SPK21040054 00 単第0 -0019 表
胴込・裏込コンクリート	1	m3			Y1A01071107レベル4
胴込・裏込コンクリート_石積(張) 積工 18-8-40BB	1	m3			SPK21040056 00 単第0 -0020 表
仮設工	1	式			Y1A0115 レベル2
工事用道路工	1	式			Y1A011501 レベル3
掘削 土砂 小規模	20	m3			Y1A01010101レベル4
掘削 土砂 上記以外(小規模) 標準以外	20	m3			SPK21040001 00 単第0 -0001 表
整地 埋戻	20	m3			Y1A01010206レベル4
積込(ルーズ) 土砂 小規模(標準以外)	20	m3			SPK21040007 00 単第0 -0006 表

本工事費 内訳表

費目・工種・施工名称など	数量	単位	単価	金額	備考
敷鉄板 22 × 1524 × 3048, 802kg/枚	44	m2			Y1A01150104 レベル4
敷鉄板設置	44	m2			S1050041 00 単第0 -0021 表
敷鉄板撤去	44	m2			S1050043 00 単第0 -0023 表
敷鉄板賃料 22 × 1524 × 3048, 802kg/枚 賃貸期間22日	9	枚			S1050029 00 単第0 -0024 表
土留・仮締切工	1	式			Y1A011504 レベル3
大型土のう	1	袋			Y1A01150419 レベル4
大型土のう製作・設置(BH設置)	1	袋			SHD10003 00 単第0 -0025 表
大型土のう撤去 作業半径 6m以下	1	袋			SHD10011 00 単第0 -0027 表
土砂等運搬 小規模 土砂(岩塊・玉石混り土含む) DID区間無し 距離1.5km以下(1.0km超)	0.8	m3			SPK21040002 00 単第0 -0002 表

本工事費 内訳表

費目・工種・施工名称など 【直接工事費に含まれる処分費等】	数量	単位	単価	金額	備考
					#0041
建設発生土受入費 土砂	0.8	m3			F00001 00
濁水処理工	1	式			Y1A011504 レベル3
大型土のう	1	袋			Y1A01150419レベル4
大型土のう製作・設置(BH設置)	1	袋			SHD10003 00 単第0 -0025 表
大型土のう撤去 作業半径 6m以下	1	袋			SHD10011 00 単第0 -0027 表
土砂等運搬 小規模 土砂(岩塊・玉石混り土含む) DID区間無し 距離1.5km以下(1.0km超)	0.8	m3			SPK21040002 00 単第0 -0002 表
					#0041
建設発生土受入費 土砂	0.8	m3			F00001 00

本工事費 内訳表

費目・工種・施工名称など	数量	単位	単価	金額	備考
水替工					Y1A011506 レベル3
	1	式			
ポンプ排水 排水量 0以上40未満 (m3/h) 作業時排水					Y1A01150601 レベル4
	7	日			
ポンプ設置・撤去					SHD10037 00
	1	箇所			単第0 -0029 表
ポンプ運転 排水量 0以上40未満 (m3/h) 作業時排水					S1050031 00
	7	日			単第0 -0031 表
仮水路工					Y1A011508 レベル3
	1	式			
掛樋 400					Y1A01150802 レベル4
	26	m			
暗渠排水管 据付・撤去 直管 200～400mm ポリエチレン吸水管 呼び径400mm					SPK21040080 00
	26	m			単第0 -0034 表
** 直接工事費 ** #0020計=支給品等(材料),無償貸付					
運搬費					Z0004

本工事費 内訳表

費目・工種・施工名称など	数量	単位	単価	金額	備考
運搬費					YZZ04 レベル2
	1	式			
運搬費					YZZ04001 レベル3
	1	式			
仮設材運搬費					YZZ04001004 レベル4
	7.6	t			
仮設材等(鋼矢板,H鋼,覆工板,敷鉄板等)運搬 運搬距離 26.1km 製品長 12m以内					S1000007 00
	1	式			単第0 -0035 表
仮設材等(鋼矢板,H鋼,覆工板,敷鉄板等)運搬 運搬距離 26.1km 製品長 12m以内					S1000007 00
	1	式			単第0 -0038 表
共通仮設費率分					Z0019
計算情報..... 対象額..... 率.....					
** 共通仮設費計 **					
** 純工事費 **					

本工事費 内訳表

費目・工種・施工名称など	数量	単位	単価	金額	備考
現場管理費 計算情報..... 対象額..... 率.....					
工事原価					
一般管理費率分 計算情報..... 対象額..... 率.....					前払補正率...
契約保証費 計算情報..... 対象額..... 率.....					当初請対額 当初対象額
一般管理費計					
工事価格					
消費税相当額 計算情報..... 対象額..... 率.....					
工事費計					
契約保証費計					

施工単価表

掘削

SPK21040001

単第0 -0001 表

土砂 上記以外(小規模)

標準以外

1

m3 当り

機械構成比: 23.01% 労務構成比:

69.05%

材料構成比: 7.94%

市場単価構成比: 0.00%

標準単価:

2,337.80000

代表機劣材規格(積算地区)	構成比	単価(積算地区)	代表機劣材規格(東京地区)	単価(東京地区)	備考
小型バックホウ(クローラ型) 標準型・排2 山積0.13/平積0.10m3	23.01%		小型バックホウ(クローラ型) 標準型・排2 山積0.13/平積0.10m3		MTPC00077 MTPT00077
運転手(特殊)	69.05%		運転手(特殊)		RTPC00006 RTPT00006
軽油 パトロール給油,2~4KL積載車給油	7.94%		軽油1.2号パトロール給油		TTPC00013 TTPT00013
積算単価			積算単価		EP001
A=1 土砂 F=8 標準以外			B=5 上記以外(小規模)		

施工単価表

土砂等運搬

SPK21040002

単第0 -0002 表

小規模 土砂(岩塊・玉石混り土含む)

DID区間無し 距離1.5km以下(1.0km超)

1

m3 当り

機械構成比: 19.75% 労務構成比:

70.85% 材料構成比: 9.40%

市場単価構成比: 0.00%

標準単価:

1,702.40000

代表機劣材規格(積算地区)	構成比	単価(積算地区)	代表機劣材規格(東京地区)	単価(東京地区)	備考
ダンプトラック[オンロード・ディーゼル] 2t積級 (タイヤ損耗費及び補修費(良好)を含む)	19.75%		ダンプトラック[オンロード・ディーゼル] 2t積級 (タイヤ損耗費及び補修費(良好)を含む)		MTPC00016T1 MTPT00016T1
運転手(一般)	70.85%		運転手(一般)		RTPC00007 RTPT00007
軽油 パトロール給油,2~4KL積載車給油	9.40%		軽油1.2号パトロール給油		TTPC00013 TTPT00013
積算単価			積算単価		EP001
A=2 小規模 C=1 土砂(岩塊・玉石混り土含む) F=10 距離1.5km以下(1.0km超)			B=6 バックホウ山積0.13m3(平積0.1m3) D=1 DID区間無し		

施工単価表

路体(築堤)盛土

SPK21040004

単第0 -0003 表

施工幅員2.5m未満

1

m3 当り

機械構成比: 0.78%

労務構成比: 99.01%

材料構成比: 0.21%

市場単価構成比: 0.00%

標準単価:

5,709.20000

代表機劣材規格(積算地区)	構成比	単価(積算地区)	代表機劣材規格(東京地区)	単価(東京地区)	備考
<賃>振動ローラ(ハンドガイド式) 質量0.8~1.1t	0.78%		振動ローラ(舗装用) [ハンドガイド式] 質量0.8~1.1t		KTPC00008 KTPT00008
普通作業員	90.40%		普通作業員		RTPC00002 RTPT00002
特殊作業員	8.61%		特殊作業員		RTPC00001 RTPT00001
軽油 パトロール給油,2~4KL積載車給油	0.21%		軽油1.2号パトロール給油		TTPC00013 TTPT00013
積算単価			積算単価		EP001
A=1 施工幅員2.5m未満					

施工単価表

法面整形
切土部 現場制約無し

SPK21040024

単第0 -0004 表

レキ質土,砂及び砂質土,粘性土

1

m2 当り

機械構成比: 10.84% 労務構成比:

79.28% 材料構成比: 9.88%

市場単価構成比: 0.00%

標準単価:

783.41000

代表機劣材規格(積算地区)	構成比	単価(積算地区)	代表機劣材規格(東京地区)	単価(東京地区)	備考
<賃>バックホウ(クローラ型) 山積0.8m3(平積0.6) 排出ガス対策型(第1,2,3次基準値)低騒音	10.84%		バックホウ クローラ型 山積0.8m3(平積0.6m3)		KTPC00018 KTPT00018
普通作業員	38.44%		普通作業員		RTPC00002 RTPT00002
運転手(特殊)	21.93%		運転手(特殊)		RTPC00006 RTPT00006
土木一般世話役	18.91%		土木一般世話役		RTPC00009 RTPT00009
軽油 パトロール給油,2~4KL積載車給油	9.88%		軽油1.2号パトロール給油		TTPC00013 TTPT00013
積算単価			積算単価		EP001
A=2 切土部 D=2 レキ質土,砂及び砂質土,粘性土			C=2 現場制約無し E=1 -(全ての費用)		

施工単価表

床掘り

SPK21040015

単第0 -0005 表

土砂 上記以外(小規模)

1

m3 当り

機械構成比: 22.07%

労務構成比:

70.62%

材料構成比:

7.31%

市場単価構成比:

0.00%

標準単価:

1,986.00000

代表機劣材規格(積算地区)	構成比	単価(積算地区)	代表機劣材規格(東京地区)	単価(東京地区)	備考
バックホウ(クローラ型) 後方超小旋回型・排2 山積0.28/平積0.2m3	22.07%		バックホウ(クローラ型) 後方超小旋回型・排2 山積0.28/平積0.2m3		MTPC00083 MTPT00083
運転手(特殊)	38.15%		運転手(特殊)		RTPC00006 RTPT00006
普通作業員	32.47%		普通作業員		RTPC00002 RTPT00002
軽油 パトロール給油,2~4KL積載車給油	7.31%		軽油1.2号パトロール給油		TTPC00013 TTPT00013
積算単価			積算単価		EP001
A=1 土砂 E=1 -(全ての費用)			B=5 上記以外(小規模)		

施工単価表

積込(ルーズ)

SPK21040007

単第0 -0006 表

土砂

小規模(標準以外)

1

m3 当り

機械構成比: 23.01%

労務構成比:

69.05%

材料構成比:

7.94%

市場単価構成比:

0.00%

標準単価:

1,594.70000

代表機劣材規格(積算地区)	構成比	単価(積算地区)	代表機劣材規格(東京地区)	単価(東京地区)	備考
小型バックホウ(クローラ型) 標準型・排2 山積0.13/平積0.10m3	23.01%		小型バックホウ(クローラ型) 標準型・排2 山積0.13/平積0.10m3		MTPC00077 MTPT00077
運転手(特殊)	69.05%		運転手(特殊)		RTPC00006 RTPT00006
軽油 パトロール給油,2~4KL積載車給油	7.94%		軽油1.2号パトロール給油		TTPC00013 TTPT00013
積算単価			積算単価		EP001
A=1 土砂			B=5 小規模(標準以外)		

施工単価表

頁0 -0019

現場打基礎コンクリート

SPK21040048

単第0 -0007 表

18-8-40BB

基礎砕石有り

1

m3 当り

機械構成比: 2.58% 労務構成比:

69.99%

材料構成比: 27.43%

市場単価構成比: 0.00%

標準単価:

66,104.00000

代表機材規格(積算地区)	構成比	単価(積算地区)	代表機材規格(東京地区)	単価(東京地区)	備考
<賃>バックホウ(クローラ型クレーン機能付) 山積0.8m3(平積0.6)吊能力2.9t 排出ガス対策型(第1,2,3次基準値)低騒音	1.82%		バックホウ [クローラ型クレーン付] 排ガス型(第2次)山積0.8m3吊2.9t		KTPC00006 KTPT00006
<賃>バックホウ(クローラ型) 山積0.8m3(平積0.6) 排出ガス対策型(第1,2,3次基準値)低騒音	0.76%		バックホウ クローラ型 山積0.8m3(平積0.6m3)		KTPC00018 KTPT00018
普通作業員	20.83%		普通作業員		RTPC00002 RTPT00002
型わく工	20.45%		型わく工		RTPC00010 RTPT00010
土木一般世話役	9.33%		土木一般世話役		RTPC00009 RTPT00009
特殊作業員	8.70%		特殊作業員		RTPC00001 RTPT00001
その他(労務)			その他(労務)		ER009
レディーミクストコンクリート指定品 呼び強度18,スランプ8,粗骨材40 W/C(60%),種別(高炉)	22.52%		生コンクリート 高炉 18-8-25(20) W/C 60%		TTPCD0010 TTPT00003
軽油 パトロール給油,2~4KL積載車給油	1.42%		軽油1.2号パトロール給油		TTPC00013 TTPT00013

施工単価表

胴込・裏込材(碎石)

SPK21040044

単第0 -0009 表

間知・平・連節・緑化ブロック

RC-40

1

m3 当り

機械構成比: 10.20% 労務構成比:

65.95%

材料構成比: 23.85%

市場単価構成比: 0.00%

標準単価:

6,559.20000

代表機材規格(積算地区)	構成比	単価(積算地区)	代表機材規格(東京地区)	単価(東京地区)	備考
<賃>バックホウ(クローラ型クレーン機能付) 山積0.8m3(平積0.6)吊能力2.9t 排出ガス対策型(第1,2,3次基準値)低騒音	10.20%		バックホウ [クローラ型クレーン付] 排ガス型(第2次)山積0.8m3吊2.9t		KTPC00006 KTPT00006
普通作業員	39.35%		普通作業員		RTPC00002 RTPT00002
特殊作業員	15.00%		特殊作業員		RTPC00001 RTPT00001
運転手(特殊)	11.06%		運転手(特殊)		RTPC00006 RTPT00006
その他(労務)			その他(労務)		ER009
再生クラッシャーラン 40~0mm	20.49%		再生クラッシャーラン RC-40		TTPC00008 TTPT00008
軽油 パトロール給油,2~4KL積載車給油	3.36%		軽油1.2号パトロール給油		TTPC00013 TTPT00013
積算単価			積算単価		EP001
A=1 間知・平・連節・緑化ブロック			B=1 RC-40		

施工単価表

天端コンクリート

SPK21040049

単第0 -0010 表

18-8-40BB

一般養生

1

m3 当り

機械構成比: 3.15%

労務構成比:

66.15%

材料構成比: 30.70%

市場単価構成比: 0.00%

標準単価:

50,892.00000

代表機材規格(積算地区)	構成比	単価(積算地区)	代表機材規格(東京地区)	単価(東京地区)	備考
<賃>バックホウ(クローラ型クレーン機能付) 山積0.8m3(平積0.6)吊能力2.9t 排出ガス対策型(第1,2,3次基準値)低騒音	3.15%		バックホウ [クローラ型クレーン付] 排ガス型(第2次)山積0.8m3吊2.9t		KTPC00006 KTPT00006
型わく工	21.50%		型わく工		RTPC00010 RTPT00010
普通作業員	15.80%		普通作業員		RTPC00002 RTPT00002
土木一般世話役	11.64%		土木一般世話役		RTPC00009 RTPT00009
特殊作業員	6.28%		特殊作業員		RTPC00001 RTPT00001
その他(労務)			その他(労務)		ER009
レディーミクストコンクリート指定品 呼び強度18,スランプ8,粗骨材40 W/C(60%),種別(高炉)	29.26%		生コンクリート 高炉 18-8-25(20) W/C 60%		TTPCD0010 TTPT00003
軽油 パトロール給油,2~4KL積載車給油	1.44%		軽油1.2号パトロール給油		TTPC00013 TTPT00013
積算単価			積算単価		E9999

施工単価表

コンクリート

SPK21040140

単第0 -0012 表

小型構造物 18-8-40BB

バックホウ(クレーン機能付)打設

1

m3 当り

機械構成比: 4.43%

労務構成比:

39.79%

材料構成比:

55.78%

市場単価構成比:

0.00%

標準単価:

28,968.00000

代表機材規格(積算地区)	構成比	単価(積算地区)	代表機材規格(東京地区)	単価(東京地区)	備考
<賃>バックホウ(クローラ型クレーン機能付) 山積0.8m3(平積0.6)吊能力2.9t 排出ガス対策型(第1,2,3次基準値)低騒音	4.18%		バックホウ [クローラ型クレーン付] 排ガス型(第2次)山積0.8m3吊2.9t		KTPC00006 KTPT00006
その他(機械)			その他(機械)		EK009
普通作業員	12.91%		普通作業員		RTPC00002 RTPT00002
特殊作業員	11.03%		特殊作業員		RTPC00001 RTPT00001
運転手(特殊)	6.76%		運転手(特殊)		RTPC00006 RTPT00006
土木一般世話役	6.39%		土木一般世話役		RTPC00009 RTPT00009
その他(労務)			その他(労務)		ER009
レディーミクストコンクリート指定品 呼び強度18,スランプ8,粗骨材40 W/C(60%),種別(高炉)	53.83%		生コンクリート 高炉 24-12-25(20) W/C 55%		TTPCD0010 TTPT00343
軽油 パトロール給油,2~4KL積載車給油	1.84%		軽油1.2号パトロール給油		TTPC00013 TTPT00013

施工単価表

型枠

SPK21040142

単第0 -0013 表

一般型枠

小型構造物

1

m2 当り

機械構成比: 0.00%

労務構成比: 100.00%

材料構成比: 0.00%

市場単価構成比: 0.00%

標準単価:

7,775.20000

代表機材規格(積算地区)	構成比	単価(積算地区)	代表機材規格(東京地区)	単価(東京地区)	備考
型わく工	45.16%		型わく工		RTPC00010 RTPT00010
普通作業員	30.69%		普通作業員		RTPC00002 RTPT00002
土木一般世話役	11.11%		土木一般世話役		RTPC00009 RTPT00009
その他(労務)			その他(労務)		ER009
積算単価			積算単価		EP001
A=1 一般型枠 C=1 -(全ての費用)			B=2 小型構造物		

施工単価表

型枠

SPK21040142

単第0 -0014 表

化粧型枠

小型構造物

1

m2 当り

機械構成比: 0.00%

労務構成比: 100.00%

材料構成比: 0.00%

市場単価構成比: 0.00%

標準単価:

10,574.00000

代表機材規格(積算地区)	構成比	単価(積算地区)	代表機材規格(東京地区)	単価(東京地区)	備考
型わく工	33.21%		型わく工		RTPC00010 RTPT00010
普通作業員	22.56%		普通作業員		RTPC00002 RTPT00002
土木一般世話役	8.17%		土木一般世話役		RTPC00009 RTPT00009
その他(労務)			その他(労務)		ER009
積算単価			積算単価		EP001
A=2 C=1 化粧型枠 -(全ての費用)			B=2 小型構造物		

施工単価表

コンクリート

SPK21040140

単第0 -0018 表

無筋・鉄筋構造物 18-8-40BB

バックホウ(クレーン機能付)打設

1

m3 当り

機械構成比: 4.53%

労務構成比:

37.78%

材料構成比:

57.69%

市場単価構成比:

0.00%

標準単価:

28,266.00000

代表機劣材規格(積算地区)	構成比	単価(積算地区)	代表機劣材規格(東京地区)	単価(東京地区)	備考
<賃>バックホウ(クローラ型クレーン機能付) 山積0.8m3(平積0.6)吊能力2.9t 排出ガス対策型(第1,2,3次基準値)低騒音	4.28%		バックホウ [クローラ型クレーン付] 排ガス型(第2次)山積0.8m3吊2.9t		KTPC00006 KTPT00006
その他(機械)			その他(機械)		EK009
特殊作業員	11.31%		特殊作業員		RTPC00001 RTPT00001
普通作業員	10.72%		普通作業員		RTPC00002 RTPT00002
運転手(特殊)	6.93%		運転手(特殊)		RTPC00006 RTPT00006
土木一般世話役	6.55%		土木一般世話役		RTPC00009 RTPT00009
その他(労務)			その他(労務)		ER009
レディーミクストコンクリート指定品 呼び強度18,スランプ8,粗骨材40 W/C(60%),種別(高炉)	55.69%		生コンクリート 高炉 24-12-25(20) W/C 55%		TTPCD0010 TTPT00343
軽油 パトロール給油,2~4KL積載車給油	1.89%		軽油1.2号パトロール給油		TTPC00013 TTPT00013

施工単価表

石積(張)

SPK21040054

単第0 -0019 表

積工

練石 玉石

1

m2 当り

機械構成比: 7.93%

労務構成比:

88.86%

材料構成比: 3.21%

市場単価構成比: 0.00%

標準単価:

10,719.00000

代表機材規格(積算地区)	構成比	単価(積算地区)	代表機材規格(東京地区)	単価(東京地区)	備考
<賃>バックホウ(クローラ型クレーン機能付) 山積0.28m3(平積0.2)吊能力1.7t 排出ガス対策型(第1,2,3次基準値)低騒音	7.93%		バックホウ クローラ型 クレーン機能付1.7t 山積0.28m3(平積0.2m3)		KTPC00019 KTPT00019
普通作業員	44.15%		普通作業員		RTPC00002 RTPT00002
運転手(特殊)	24.83%		運転手(特殊)		RTPC00006 RTPT00006
石工	15.28%		石工		RTPC00017 RTPT00017
土木一般世話役	4.60%		土木一般世話役		RTPC00009 RTPT00009
軽油 パトロール給油,2~4KL積載車給油	3.21%		軽油1.2号パトロール給油		TTPC00013 TTPT00013
積算単価			積算単価		EP001
A=1 積工 C=1 玉石			B=1 練石		

施工単価表

胴込・裏込コンクリート_石積(張)

SPK21040056

単第0 -0020 表

積工

18-8-40BB

1

m3 当り

機械構成比: 2.42% 労務構成比:

32.73%

材料構成比: 64.85%

市場単価構成比: 0.00%

標準単価:

25,527.00000

代表機材規格(積算地区)	構成比	単価(積算地区)	代表機材規格(東京地区)	単価(東京地区)	備考
<賃>バックホウ(クローラ型クレーン機能付) 山積0.28m3(平積0.2)吊能力1.7t 排出ガス対策型(第1,2,3次基準値)低騒音	2.42%		バックホウ クローラ型 クレーン機能付1.7t 山積0.28m3(平積0.2m3)		KTPC00019 KTPT00019
普通作業員	12.63%		普通作業員		RTPC00002 RTPT00002
特殊作業員	11.56%		特殊作業員		RTPC00001 RTPT00001
運転手(特殊)	7.58%		運転手(特殊)		RTPC00006 RTPT00006
その他(労務)			その他(労務)		ER009
レディーミクストコンクリート指定品 呼び強度18,スランプ8,粗骨材40 W/C(60%),種別(高炉)	63.87%		生コンクリート 高炉 18-8-25(20) W/C 60%		TTPCD0010 TTPT00003
軽油 パトロール給油,2~4KL積載車給油	0.98%		軽油1.2号パトロール給油		TTPC00013 TTPT00013
積算単価			積算単価		E9999
A=1 積工 D=1 -			B=2 18-8-40BB		

施工単価表

敷鉄板設置

S1050041

単第0 -0021 表

頁0 -0039

名称・規格など	数量	単位	単価	金額	備考
土木一般世話役	0.152	人			
とび工	0.152	人			
普通作業員	0.152	人			
機-28_バックホウ運転(賃料) クレーン付2.9t吊 山積0.8m3 排対3次	0.152	日			単第0-0022 表
諸雑費	1	%			#09
*** 合計 ***	100	m2			
*** 単位当たり ***	1	m2			

100 m2 当り

施工単価表

大型土のう製作・設置(BH設置)

SHD10003

単第0 -0025 表

頁0 -0043

名称・規格など	数量	単位	単価	金額	備考
土木一般世話役	0.278	人			1*0.278
特殊作業員	0.278	人			1*0.278
普通作業員	0.278	人			1*0.278
耐候性大型土のう(2.0t用) 丸型,径110cm×長110cm 短期仮設対応(1年)型	10.000	枚			
購入土砂(ほぐし) 設計CBR20以上	10.000	m3			ほぐした土量
機-28_バックホウ運転(賃料) クレーン付2.9t吊 山積0.8m3 低騒音3次	0.278	日			単第0-0026 表
諸雑費	4	%			#09
*** 合計 ***	10	袋			
*** 単位当たり ***	1	袋			
A=2 D=1 耐候性(短期)大型土のう(径110cm×長110cm) 土砂【登録単価CODE】(m3)			B=2	土砂の計上あり	

10 袋 当り

施工単価表

暗渠排水管

SPK21040080

単第0 -0034 表

据付・撤去 直管 200～400mm

ポリエチレン吸水管 呼び径400mm

1

m 当り

機械構成比: 0.00% 労務構成比:

18.89% 材料構成比: 81.11%

市場単価構成比: 0.00%

標準単価:

4,246.90000

代表機材規格(積算地区)	構成比	単価(積算地区)	代表機材規格(東京地区)	単価(東京地区)	備考
普通作業員	13.66%		普通作業員		RTPC00002 RTPT00002
土木一般世話役	5.23%		土木一般世話役		RTPC00009 RTPT00009
ポリエチレン吸水管(有孔・無孔) フィルターなし薄肉管,呼び径400mm 管厚9.0mm,有効長3600mm,質量45.5kg	81.11%		暗渠排水管 直管 呼び径300mm ポリエチレン吸水管		TTPCD0250 TTPT00189
積算単価			積算単価		E9999
A=3 据付・撤去 C=2 200～400mm G=2 期間3ヶ月未満(損料率0.2) I=1 -(全ての費用)			B=1 直管 D=11 ポリエチレン吸水管 呼び径400mm H=0 現場の状況による材料損料率の率乗算		
【管材料単価】					
管材料単価(円) * (材料損料率 + (材料損料率 * 現場状況による材料損料率の率乗算))					

準用河川 大石川

数量計算書

工 事 費 集 計 表

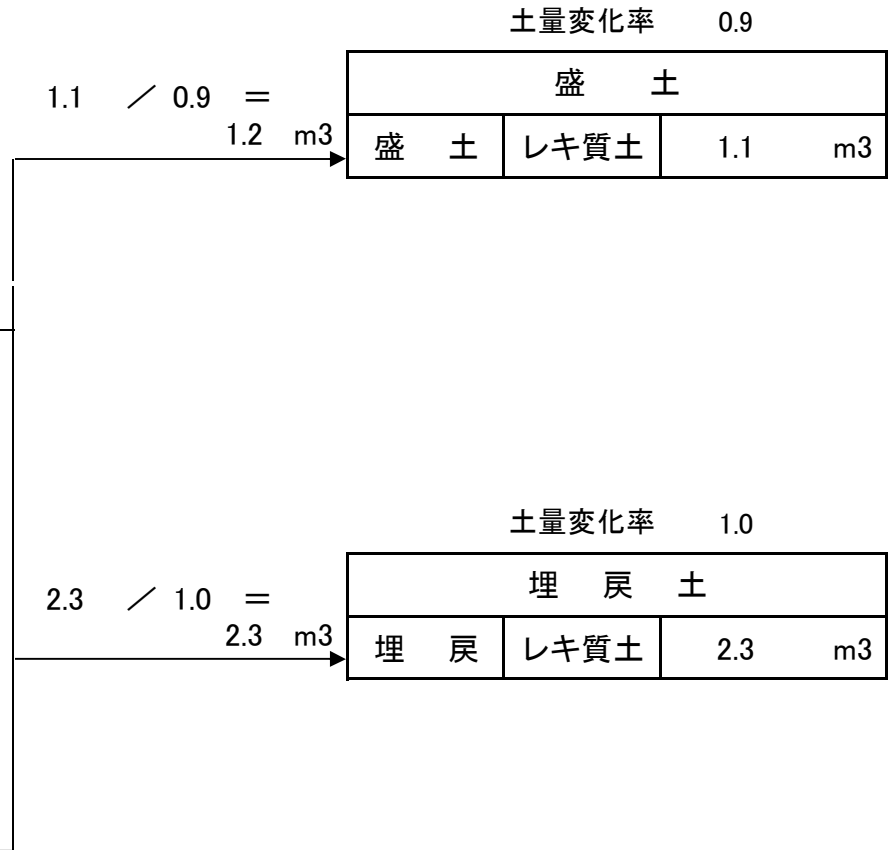
費 目	工 種	種 別	細 別	規 格	単 位	計上数量	合計数量	箇 所 別 数 量						摘 要
								A箇所	B箇所					
		小口止工	1号小口止工	H=3.23	ヶ所	1	1.0	1.0						
			2号小口止工	H=2.93	ヶ所	1	1.0	1.0						
			3号小口止工	H=1.91	ヶ所	1	1.0		1.0					
			4号小口止工	H=1.92	ヶ所	1	1.0		1.0					
	底張工													
		コンクリート	18N-8-40	t=20cm	m3	3	2.8							
		均しコンクリート	18N-8-40	t=10cm	m3	1	1.1							
	雑工													
	すり付け工													
		すり付け工	石積	玉石控35cm	m2	13	13.1	8.7	4.4					
		胴込コンクリート	18N-8-40		m3	1	1.4	1.0	0.4					
	仮設工													
	工事用道路													
		掘削			m3	20	17.2							
		整地			m3	20	17.2							
		敷鉄板	設置・撤去	W=3.0m	m2	44	44.0							
		敷鉄板賃料	供用日数22日		枚	9	9.0							
	仮締切工													
		大型土のう	製作・設置・撤去		袋	1	1.0							
		残土運搬			m3	0.8	0.8							

準用河川 大石川

土量配分表

掘削土			
掘削	レキ質土	39.7	m3
床掘	〃	17.7	m3
計		57.4	m3

残土処分			
計	レキ質土	53.9	m3



測 点	距 離	機械掘削 C(GF)			盛土 B			法面整形 L1						摘 要
		断 面	平 均	数 量	断 面	平 均	数 量	断 面	平 均	数 量	断 面	平 均	数 量	
A箇所		0.0			0.0									
SECT, 0.0	2.2	2.7	1.35	3.0	0.0	0.00	0.0	3.4						
SECT, 4.0	4.0	2.5	2.60	10.4	0.0	0.00	0.0	3.2	3.30	13.2				
SECT, 8.0	4.0	2.3	2.40	9.6	0.0	0.00	0.0	3.1	3.15	12.6				
	2.0	0.0	1.15	2.3	0.0	0.00	0.0							
小 計	12.2			25.3			0.0			25.8				
B箇所		0.0			0.0									
SECT, 0.0	1.5	1.2	0.60	0.9	0.0	0.00	0.0	2.0						
SECT, 4.0	4.0	1.1	1.15	4.6	0.1	0.05	0.2	1.9	1.95	7.8				
SECT, 8.0	4.0	1.0	1.05	4.2	0.2	0.15	0.6	1.9	1.90	7.6				
SECT, 11.0	3.0	1.4	1.20	3.6	0.0	0.10	0.3	2.0	1.95	5.9				
	1.5	0.0	0.70	1.1	0.0	0.00	0.0							
小 計	14.0			14.4			1.1			21.3				
合 計	26.2			39.7			1.1			47.1				

測 点	距 離	床掘 E(GF)			埋戻 Fu									摘 要
		断 面	平 均	数 量	断 面	平 均	数 量	断 面	平 均	数 量	断 面	平 均	数 量	
A箇所		0.9			0.1									
SECT, 0.0	0.8	0.9	0.90	0.7	0.1	0.10	0.1							
SECT, 4.0	4.0	0.8	0.85	3.4	0.1	0.10	0.4							
SECT, 8.0	4.0	0.8	0.80	3.2	0.1	0.10	0.4							
	0.8	0.8	0.80	0.6	0.1	0.10	0.1							
小 計	9.6			7.9			1.0							
B箇所		0.8			0.1									
SECT, 0.0	0.8	0.8	0.80	0.6	0.1	0.10	0.1							
SECT, 4.0	4.0	0.7	0.75	3.0	0.1	0.10	0.4							
SECT, 8.0	4.0	0.7	0.70	2.8	0.1	0.10	0.4							
SECT, 11.0	3.0	1.0	0.85	2.6	0.1	0.10	0.3							
	0.8	1.0	1.00	0.8	0.1	0.10	0.1							
小 計	12.6			9.8			1.3							
合 計	22.2			17.7			2.3							

測 点	距 離	ブロック法長(SL)			裏込碎石(Gv)									摘 要
		断 面	平 均	数 量	断 面	平 均	数 量							
A箇所														間知ブロック(1:0.4)
SECT, 0.0		3.00			1.5									
SECT, 4.0	3.7	2.80	2.90	10.7	1.4	1.45	5.4							
SECT, 8.0	3.7	2.70	2.75	10.2	1.3	1.35	5.0							
小 計	7.4			20.9			10.4							
B箇所														
SECT, 0.0		1.60			0.8									
SECT, 4.0	3.7	1.60	1.60	5.9	0.8	0.80	3.0							
SECT, 8.0	4.0	1.60	1.60	6.4	0.8	0.80	3.2							
SECT, 11.0	2.7	1.60	1.60	4.3	0.8	0.80	2.2							
小 計	10.4			16.6			8.4							
合 計	17.8			37.5			18.8							

測 点	距 離	すり付け工(石積)			胴込コンクリート									摘 要
		断 面	平 均	数 量	断 面	平 均	数 量	断 面	平 均	数 量	断 面	平 均	数 量	
A箇所		0.00			0.0									胴込コンクリート 控35cmの1/3
	1.7	3.50	1.75	3.0	0.4	0.20	0.3							
SECT, 0.0	0.5	3.50	3.50	1.8	0.4	0.40	0.2							
SECT, 8.0		3.20			0.4									
	0.5	3.10	3.15	1.6	0.4	0.40	0.2							
	1.5	0.00	1.55	2.3	0.0	0.20	0.3							
小計	4.2			8.7			1.0							
B箇所		0.00			0.0									
	1.0	2.10	1.05	1.1	0.2	0.10	0.1							
SECT, 0.0	0.5	2.10	2.10	1.1	0.2	0.20	0.1							
SECT, 11.0		2.10			0.2									
	0.5	2.10	2.10	1.1	0.2	0.20	0.1							
	1.0	0.00	1.05	1.1	0.0	0.10	0.1							
小計	3.0			4.4			0.4							
合 計	7.2			13.1			1.4							

準用河川 大石川

天端コンクリート

(5 / 19)

種 別	細 別	計 算 式	数 量	摘 要
天端コンクリート		A箇所 3.70 + 3.70	7.40 m	
天端コンクリート		B箇所 3.70 + 4.00 + 2.70	10.40 m	
		コンクリート体積 $0.700/10 \times 7.40 =$	0.5 m ³	
		コンクリート体積 $0.700/10 \times 10.40 =$	0.7 m ³	
合 計			17.80 m	

準用河川 大石川

小口止工

(6 / 19)

種 別	細 別	計 算 式	数 量	摘 要
1号小口止工	H=3.23	A箇所 1.0	1 ヶ所	
コンクリート				0.838m3
型枠				5.691m2
化粧型枠				0.931m2
2号小口止工	H=2.93	A箇所 1.0	1 ヶ所	
コンクリート				0.747m3
型枠				5.086m2
化粧型枠				0.834m2
3号小口止工	H=1.91	B箇所 1.0	1 ヶ所	
コンクリート				0.459m3
型枠				3.160m2
化粧型枠				0.504m2
4号小口止工	H=1.92	B箇所 1.0	1 ヶ所	
コンクリート				0.462m3
型枠				3.183m2
化粧型枠				0.507m2
合 計			4 ヶ所	

測 点	距 離	コンクリート			均しコンクリート									摘 要
		断 面	平 均	数 量	断 面	平 均	数 量	断 面	平 均	数 量	断 面	平 均	数 量	
A,B箇所														
		0.25			0.10									W=1.34
SECT, 0.0	0.8	0.25	0.25	0.2	0.10	0.10	0.1							W=1.34
SECT, 4.0	4.0	0.21	0.23	0.9	0.08	0.09	0.4							W=1.13
SECT, 8.0	4.0	0.20	0.21	0.8	0.07	0.08	0.3							W=1.06
SECT, 11.0	3.0	0.24	0.22	0.7	0.09	0.08	0.2							W=1.30
	0.8	0.24	0.24	0.2	0.09	0.09	0.1							W=1.30
合 計	12.6			2.8			1.1							

準用河川 大石川

調整コンクリート

(8 / 19)

種 別	細 別	計 算 式	数 量	摘 要
調整コンクリート		A箇所 3.70 + 3.70	7.40 m	
調整コンクリート		B箇所 3.70 + 4.00 + 2.70	10.40 m	
		コンクリート体積 $0.245/10 \times 7.40 =$	0.2 m ³	
		コンクリート体積 $0.245/10 \times 10.40 =$	0.3 m ³	
合 計			17.80 m	

準用河川 大石川

現場打基礎コンクリート

(9 / 19)

種 別	細 別	計 算 式	数 量	摘 要
現場打基礎コンクリート		A箇所 3.70 + 3.70	7.40 m	
現場打基礎コンクリート		B箇所 3.70 + 4.00 + 2.70	10.40 m	
		コンクリート体積 $0.828/10 \times 7.40 =$	0.6 m ³	
		コンクリート体積 $0.828/10 \times 10.40 =$	0.9 m ³	
合 計			17.80 m	

準用河川 大石川

工事用道路

(10 / 19)

種 別	細 別	計 算 式	数 量	摘 要
工事用道路	敷鉄板(w=3.0)			
		AB箇所 8.0+6.7 = 14.7	14.7 m	
		表土掘削 11.7/10×14.7=	17.2 m ³	
		表土整地 11.7/10×14.7=	17.2 m ³	
		敷鉄板面積 3×14.7=	44 m ²	
		敷鉄板枚数 44.1/(1.524×3.048)=	9 枚	
		敷鉄板枚数 9.5×0.802=	7.6 t	
合 計			14.7 m	

準用河川 大石川

大型土のう(仮締切工)

(11 / 19)

種 別	細 別	計 算 式	数 量	摘 要
土留・仮締切工	大型土のう	AB箇所 $1.2 \times 2 \times (0.20+0.30) \div (1.08 \times 1.10) = 1.0 \approx$	1 袋	
		残土処分 土のう1袋⇒1m ³ 1m ³ /1.2=	0.8 m ³	
合 計			1 袋	

準用河川 大石川

大型土のう(濁水処理)

(12 / 19)

種 別	細 別	計 算 式	数 量	摘 要
土留・仮締切工	大型土のう	AB箇所 $0.90 \times 3 \times (0.20+0.30) \div (1.08 \times 1.10)$ = 1.1 ㊦	1 袋	
		残土処分 土のう1袋⇒1m ³ 1m ³ /1.2=	0.8 m ³	
合 計			1 袋	

準用河川 大石川

締切排水工

(13 / 19)

種 別	細 別	計 算 式	数 量	摘 要
締切排水工	水中ポンプ	AB箇所	1 ヶ所	
合 計			1 ヶ所	

準用河川 大石川

掛樋工

(14 / 19)

種 別	細 別	計 算 式	数 量	摘 要
掛樋工	ポリ管φ400	AB箇所 3.00+11.0+12.00=	26.0 m	
合 計			26.0 m	

準用河川 大石川

水替対象数量集計表

(15 / 19)

種 別	細 別	計 算 式	数 量	摘 要
掘削			39.7 m3	
法面整形			47.1 m2	
床掘			17.7 m3	
埋戻			2.3 m3	
コンクリートブロック	控350,300	水替対象数量計算書より	14.4 m2	
基礎工	コンクリート	水替対象数量計算書より 0.828/10.00*17.8=	1.5 m3	
小口止工	コンクリート	水替対象数量計算書より	2.5 m3	
	型枠	水替対象数量計算書より	19.9 m2	
すり付け工	石積	水替対象数量計算書より	3.6 m2	
	胴込コンクリート	水替対象数量計算書より	0.4 m3	
底張工	コンクリート	水替対象数量計算書より	2.8 m3	
	均しコンクリート	水替対象数量計算書より	1.1 m3	
合 計				

準用河川 大石川

水替対象数量(小口止工)

(17 / 19)

種 別	細 別	計 算 式	数 量	摘 要
1号小口止工	H=3.23	A箇所 1.0	1 ヶ所	
コンクリート				0.838m3
型枠				5.691m2
化粧型枠				0.931m2
2号小口止工	H=2.93	A箇所 1.0	1 ヶ所	
コンクリート				0.747m3
型枠				5.086m2
化粧型枠				0.834m2
3号小口止工	H=1.91	B箇所 1.0	1 ヶ所	
コンクリート				0.459m3
型枠				3.160m2
化粧型枠				0.504m2
4号小口止工	H=1.92	B箇所 1.0	1 ヶ所	
コンクリート				0.462m3
型枠				3.183m2
化粧型枠				0.507m2
合 計			4 ヶ所	

準用河川 大石川

水替対象数量(護岸工)

計 算 書

(18 / 19)

測 点	距 離	すり付け工(石積)			胴込コンクリート									摘 要
		断 面	平 均	数 量	断 面	平 均	数 量	断 面	平 均	数 量	断 面	平 均	数 量	
A箇所		0.00			0.0			※(根入+水深+0.30)×斜率 (0.55+0.20+0.30)×1.077=1.1						
	0.5	1.10	0.55	0.3	0.1	0.05	0.0							
SECT, 0.0	0.5	1.10	1.10	0.6	0.1	0.10	0.1							
SECT, 8.0		1.10			0.1									
	0.5	1.10	1.10	0.6	0.1	0.10	0.1							
	0.5	0.00	0.55	0.3	0.0	0.05	0.0							
小計	2.0			1.8			0.2							
B箇所		0.00			0.0									
	0.5	1.10	0.55	0.3	0.1	0.05	0.0							
SECT, 0.0	0.5	1.10	1.10	0.6	0.1	0.10	0.1							
SECT, 11.0		1.10			0.1									
	0.5	1.10	1.10	0.6	0.1	0.10	0.1							
	0.5	0.00	0.55	0.3	0.0	0.05	0.0							
小計	2.0			1.8			0.2							
合 計	4.0			3.6			0.4							

測 点	距 離	コンクリート			均しコンクリート									摘 要
		断 面	平 均	数 量	断 面	平 均	数 量	断 面	平 均	数 量	断 面	平 均	数 量	
A,B箇所														
		0.25			0.10									W=1.34
SECT, 0.0	0.8	0.25	0.25	0.2	0.10	0.10	0.1							W=1.34
SECT, 4.0	4.0	0.21	0.23	0.9	0.08	0.09	0.4							W=1.13
SECT, 8.0	4.0	0.20	0.21	0.8	0.07	0.08	0.3							W=1.06
SECT, 11.0	3.0	0.24	0.22	0.7	0.09	0.08	0.2							W=1.30
	0.8	0.24	0.24	0.2	0.09	0.09	0.1							W=1.30
合 計	12.6			2.8			1.1							

位置図

34.543439/132.949549



この図は、国土地理院地図を使用したものである。