

工 事 番 号							
設計年度	令和 4年度	道路災害復旧工事（市道沼田21号線）  災害復旧事業 三原市沼田三丁目					
施工月日	令和 年 月 日						
工事期間							
工 事 概 要				起 工 理 由			
施工延長 L=7.8m  土工 一式 コンクリートブロック積工 A=27m <sup>2</sup> 小口止工 N=2箇所 仮設工 一式							
工 事 箇 所				別 概 要			



# 特記仕様書

## 第1章 総則

### 第1節 適用

- 1 本特記仕様書は、三原市沼田三丁目 道路災害復旧工事(市道沼田 21 号線)に適用する。
- 2 本特記仕様書に記載のない事項については、次によるものとする。
  - ・土木工事共通仕様書 令和3年8月 広島版※土木工事共通仕様書は「広島県の調達情報」に掲載している。(https://chotatsu.pref.hiroshima.lg.jp/)
  - ・その他関連規格類

### 第2節 情報共有システム

- 1 本工事は、受発注者間の情報を電子的に交換・共有することにより、業務の効率化を図る情報共有システムの対象である。なお、運用にあたっては「広島県工事中情報共有システム運用ガイドライン」(以下「ガイドライン」という。)に基づき実施すること。
- 2 本工事で使用する情報共有システムは次とする。  
広島県工事中情報共有システム  
<https://chotatsu.pref.hiroshima.lg.jp/asp/index.html>
- 3 監督員及び受注者が使用する情報共有サービスのサービス提供者(以下「サービス提供者」という。)との契約は、受注者が行い、利用料を支払うものとする。
- 4 なお、工事完成時については、提出する必要がある工事成果品を電子納品すること。また、試行期間中は工事検査を紙媒体で受検することから、受注者は、工事成果品1部を紙媒体により提出すること。
- 5 受注者は、監督員及びサービス提供者から技術上の問題点を把握、利用にあたっての評価を行うためアンケート等を求められた場合、協力しなければならない。

## 第2章 施工条件

### 第1節 用地

- 1 原形復旧とする。

## 第2節 施工時間（施工に際しては地元調整を十分に行ったうえで作業を進めること。）

- 1 施工時間 8：30～17：00（作業可能時間）

## 第3節 安全対策

- 1 交通誘導員・警戒船・保安要員

作業期間中、交通誘導員を1（人／日）見込んでいる。

- 2 保安施設

工事標示板	現道工事における保安施設のうち、「工事標示板」の標準様式については、土木工事共通仕様書のとおりとすること。
工事情報看板等	路上工事に関する情報を歩行者や工事現場周辺の住民に周知するため、工事情報看板及び工事説明看板を設置すること。標準様式は土木工事共通仕様書のとおりとすること。

## 第4節 工所用道路

- 1 一般道路

使用期間	工事施工期間
使用時間	8時～17時
工事中・後の処置	随時 清掃， 工事後 舗装欠損部補修（工事前・後の写真により監督員と協議すること。）

## 第5節 その他

- 1 工所用機資材の仮置き

受注者が責任を持って確保すること。

## 第3章 設計金額

### 排出ガス対策型建設機械の使用促進

土木工事共通仕様書（令和3年8月 広島版）『1-1-31 環境対策』で使用を義務付けている排出ガス対策型建設機械においては、排出ガス対策型（第2次基準値）以上の建設機械の使用に努めること。

なお、使用する排出ガス対策型建設機械について、基準値による設計変更は行わない。

## 第4章 工事保険等

### 1 工事保険等

受注者は、本工事において第三者に与えた損害を補填する保険又はその他必要とする建設工事に関連する保険等に加入しなければならない。また、加入した保険等については、保険証券の写し（保険以外の場合はそれに代わるもの）を監督員に提出すること。なお、加入に必要な保険料等は、設計で現場管理費に見込んである。

### 2 法定外の労災保険の付保

- (1) 受注者は、本工事に従事する者の業務上の負傷等に対する補償に必要な金額を担保するための保険契約（以下「法定外の労災保険」という。）を付保しなければならない。
- (2) 受注者は、建設工事請負契約約款第54条に基づき、法定外の労災保険契約を締結したときは、その証券またはこれに代わるものを速やかに監督員に提示しなければならない。
- (3) 法定外の労災保険は、政府の労働災害補償保険とは別に上乘せ給付等を行うことを目的とするものであり、（公財）建設業福祉共済団、（一社）建設業労災互助会、全日本火災共済協同組合連合会、（一社）全国労働保険事務組合連合会又は保険会社との間で、労働者災害補償保険法に基づいて契約を締結しているものとする。

## 第5章 美しい山河を守る災害復旧基本方針による事項

水際部は埋戻し時に寄せ土により植生を促すこと。

小口止め工施工時には前面を化粧型枠により施工し、小口止めが目立たなくする。

コンクリートブロックについては、明度6以下の製品を使用すること。

## 第6章 その他

本特記仕様書及び設計図書に明示していない事項、または、その内容に疑義が生じた場合は、監督員の指示を受けること。

# 工事数量総括表

道路災害復旧工事（市道沼田21号線）

市道沼田21号線

# 工事数量総括表

頁0 -0001

費目・工種明細など	規格1・規格2	単位	数量	備考
本工事費				
道路改良		式	1	レベル1
道路土工		式	1	レベル2
掘削工		式	1	レベル3
掘削	【土砂 上記以外(小規模)押土の無】 【障害の無】	m3	30	レベル4
法面整形工		式	1	レベル3
法面整形(切土部)	【現場制約の無,レキ質土,砂及び砂質土,粘	m2	40	レベル4
残土処理工		式	1	レベル3
護岸基礎工		式	1	レベル2
作業土工		式	1	レベル3
基礎工		式	1	レベル3
現場打基礎	【18-8-40BB,底幅681mm,高さ400mm】	m	7	レベル4
法覆護岸工		式	1	レベル2
Coブロック工(Coブロック積)		式	1	レベル3
大型ブロック積	【ブロック積(空積) 控長60~65cm】	m2	27	レベル4
胴込材(碎石)	【割ぐり石 150~50mm】	m3	10	レベル4
裏込め材(碎石)	【RC-40】	m3	14	レベル4
吸出し防止材(全面)設置	【合織不織布 t=10mm 9.8kN/m】	m2	27	レベル4

# 工事数量総括表

費目・工種明細など	規格1・規格2	単位	数量	備考
天端コンクリート	【18-8-40BB】	m3	1	レベル4
小口止工	【18-8-40BB】	箇所	2	レベル4
石積(張)工		式	1	レベル3
石積	【雑割石】	m2	13	レベル4
構造物撤去工		式	1	レベル2
構造物取壊し工		式	1	レベル3
舗装版切断	【アスファルト舗装版厚15cm以下】	式	1	レベル4
舗装版破碎	【アスファルト舗装版厚15cm以下】	m2	9	レベル4
アスファルト取壊し運搬処理	【舗装版破碎】	m3	0.5	レベル4
舗装工		式	1	レベル2
アスファルト舗装工		式	1	レベル3
上層路盤(車道・路肩部)	RM-30 全仕上り厚100mm 1層施工	m2	4	レベル4
表層(車道・路肩部)	平均幅員1.4m未満(1層平均50mm以下) 1層当り平均仕上厚50mm	m2	4	レベル4
全工種共通仮設		式	1	レベル1
仮設工		式	1	レベル2
土留・仮締切工		式	1	レベル3
土留・仮締切工		式	1	レベル3
水替工		式	1	レベル3

# 工事数量総括表

費目・工種明細など	規格1・規格2	単位	数量	備考
残土処理工		式	1	レベル3
応急工事撤去工		式	1	レベル3
土のう撤去工		式	1	レベル4
敷鉄板	【1.50*3.00 t=22mm,撤去】	式	1	レベル4
交通管理工		式	1	レベル3
交通誘導警備員		人	9	レベル4
<b>**直接工事費**</b>				
<b>運搬費</b>				
運搬費		式	1	レベル2
運搬費		式	1	レベル3
仮設材運搬費		t	1.6	レベル4
共通仮設費率分				
<b>**共通仮設費計**</b>				
<b>**純工事費**</b>				
<b>現場管理費</b>				
<b>**工事原価**</b>				
一般管理費率分				
契約保証費				





# 工事数量総括表

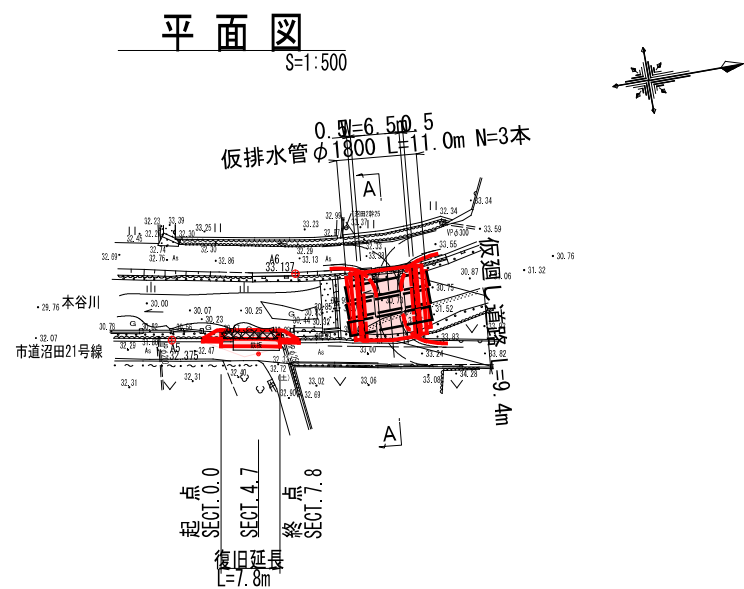
費目・工種明細など	規格1・規格2	単位	数量	備考
単独市費				
全工種共通仮設		式	1	レベル1
仮設う回路工		式	1	レベル2
仮設う回路工(盛土)		式	1	レベル3
路体(築堤)盛土	【施工幅員7.5m】	m3	80	レベル4
土留・仮締切工		式	1	レベル3
残土処理工		式	1	レベル3
仮設工		式	1	レベル2
仮水路工		式	1	レベル3
交通管理工		式	1	レベル3
交通誘導警備員		人	13	レベル4
**直接工事費**				
共通仮設費率分				
**共通仮設費計**				
**純工事費**				
現場管理費				
**工事原価**				
一般管理費率分				

# 工事数量総括表

費目・工種明細など	規格1・規格2	単位		数量	備考
契約保証費					
一般管理費計					
**工事価格**					
**消費税相当額**					
**工事費**					
**工事費計**					
**契約保証費計**					

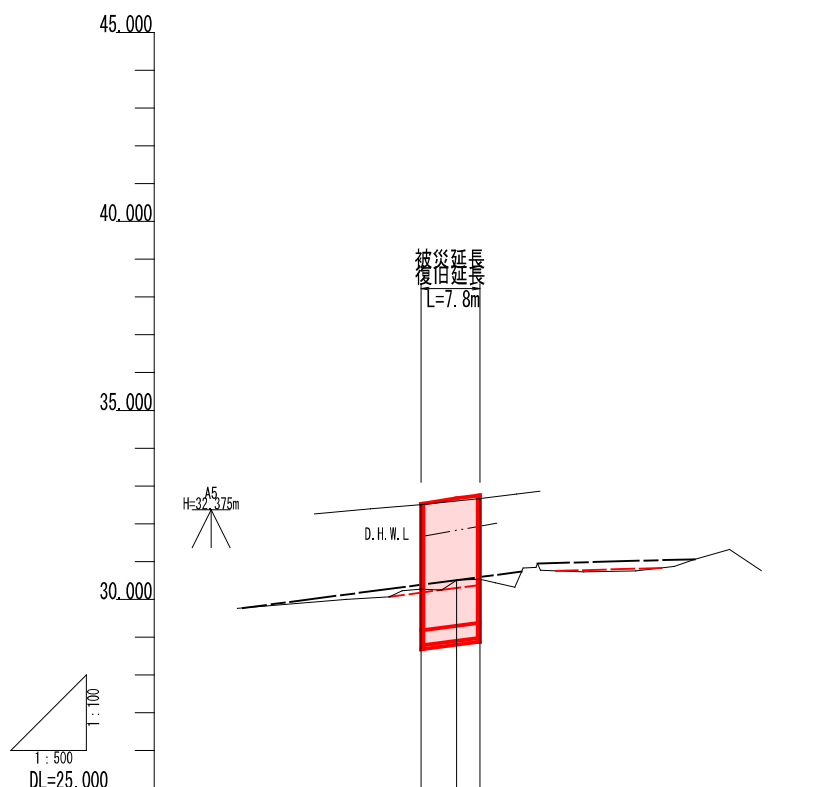
図面番号	1 / 5	縮尺	図示
工種	道路災害復旧工事		
種別	平面図 縦横断面図	番号	1 / 1
路線名	市道沼田21号線		
工事箇所	三原市沼田三丁目		
<b>三原市</b>			

工事番号 第 570 号



### 縦断面図

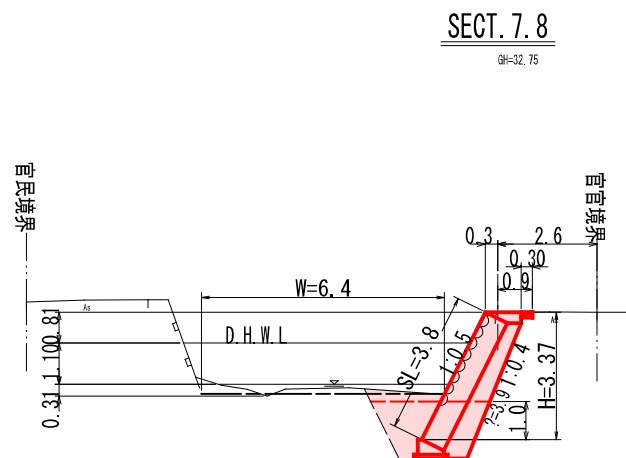
V=1:100  
H=1:500



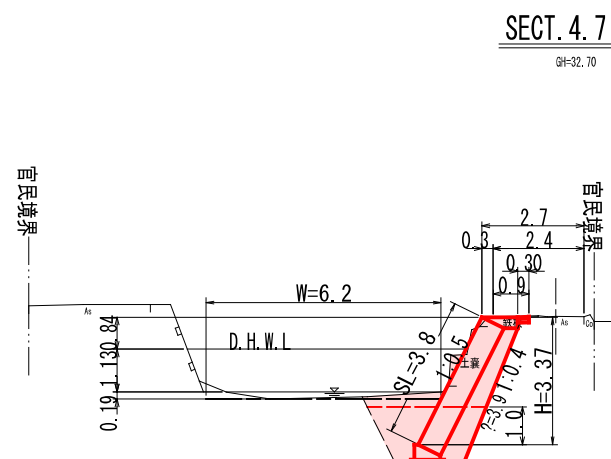
勾配		
最深河床高	30.27	30.53
地盤高	32.51	32.67
追加距離	0.00	7.80
単距離	0.00	3.10
測点番号	SECT.0.0	SECT.7.8

### 横断面図

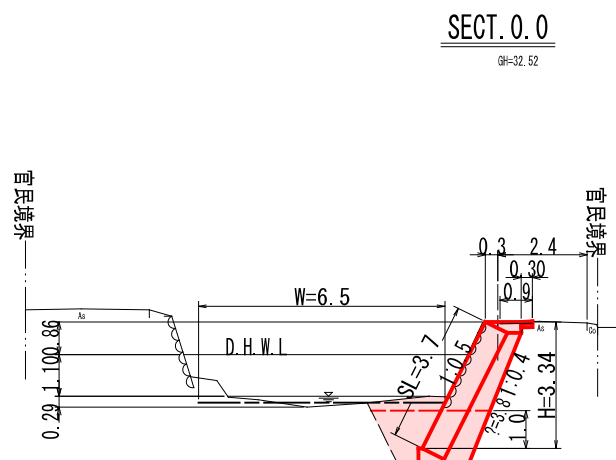
S=1:100



(切土) = 3.9  
 (盛土) = -  
 G = 1.9  
 C(SE) = 3.2  
 E(SE) = 3.7  
 FU = 1.7  
 BK = 0.9



(切土) = 3.9  
 (盛土) = -  
 G = 1.9  
 C(SE) = 2.0  
 E(SE) = 3.7  
 FU = 1.7  
 BK = 0.9



(切土) = 3.8  
 (盛土) = -  
 G = 1.9  
 C(SE) = 3.4  
 E(SE) = 3.7  
 FU = 1.7  
 BK = 0.9

- 凡例
- C(SE) 機械掘削(土砂)
  - E(SE) 機械掘削(土砂)
  - FU 機械掘削(土砂)
  - BK 盛土(φ<2.5m)
  - K 切土法面整形
  - SL 盛土法面整形
  - G 裏込砕石

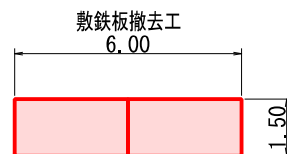
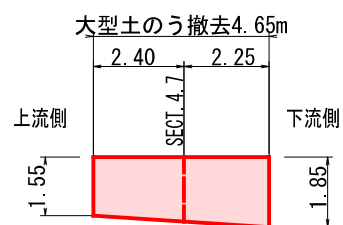
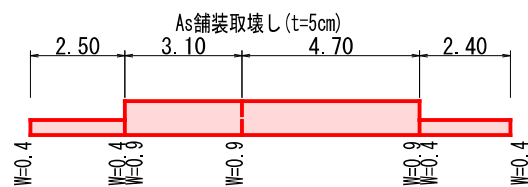
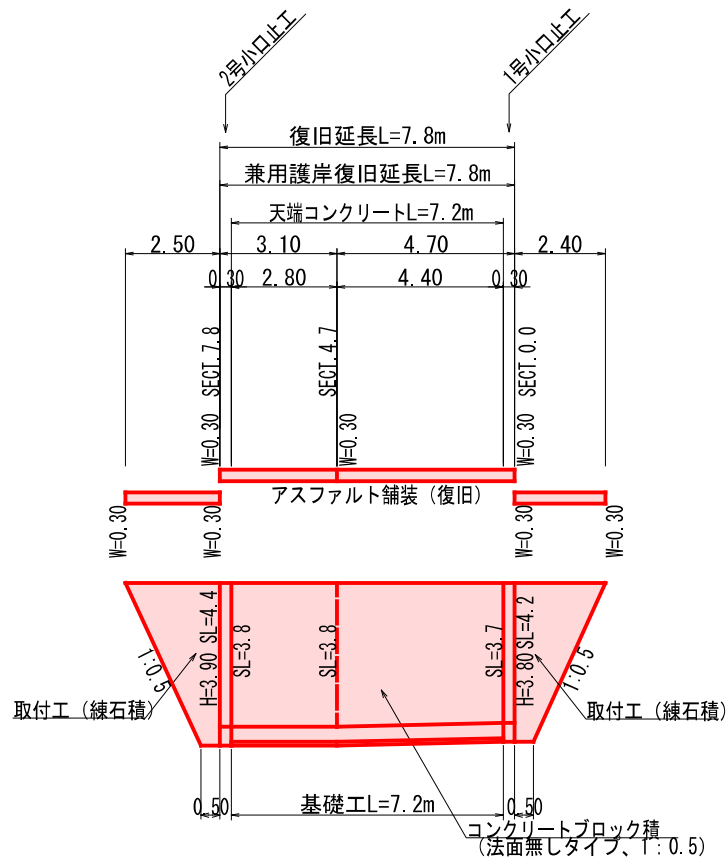
図面番号	2/5	縮尺	図示
工種	道路災害復旧工事		
種別	展開図	番号	1/1
路線名	市道沼田21号線		
工事箇所	三原市沼田三丁目		
<b>三原市</b>			

工事番号 第 570 号



## 展開図

S=1:100

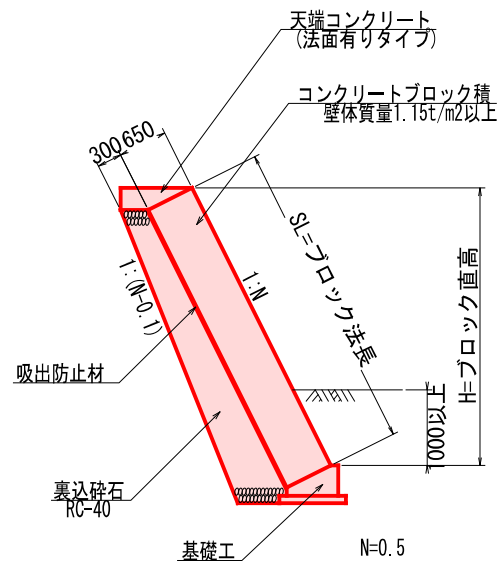


図面番号	3/5	縮尺	図示
工種	道路災害復旧工事		
種別	構造図	番号	1/1
路線名	市道沼田21号線		
工事箇所	三原市沼田三丁目		
<b>三原市</b>			

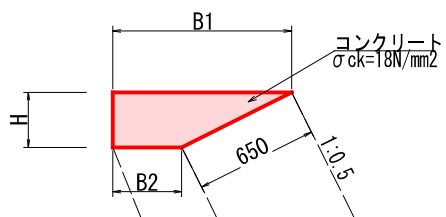
工事番号 第 570 号



### コンクリートブロック積 (法面無しタイプ) S=1:50



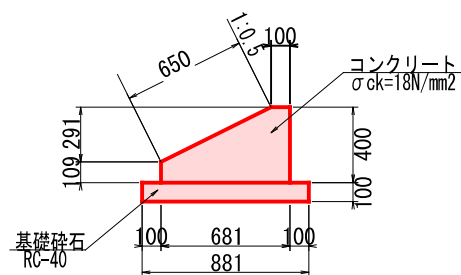
### 天端コンクリート (法面無しタイプ) S=1:20



N	B1	B2	H
0.5	946	365	291

種別	規格	単位	数量	備考
コンクリート	18N/mm <sup>2</sup>	m <sup>3</sup>	1.91	
型枠		m <sup>2</sup>	2.91	

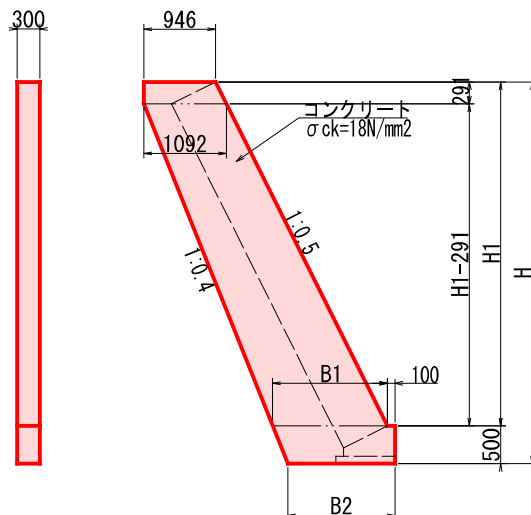
### 基礎工 (1:0.5) S=1:20



種別	規格	単位	数量	備考
コンクリート	18N/mm <sup>2</sup>	m <sup>3</sup>	1.88	
型枠		m <sup>2</sup>	5.09	
基礎砕石	RC-40 t=100	m <sup>3</sup>	8.81	

### 構造図

### 小口止工 (法面無しタイプ) S=1:50



	H1	H	B1	B2
1号小口止工	3.30	3.80	1.393	1.293
2号小口止工	3.40	3.90	1.403	1.303

数量表 1号小口止工 1箇所当り

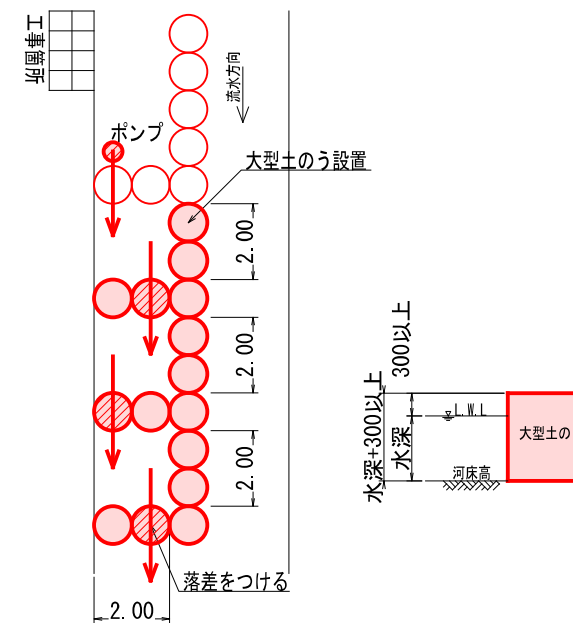
種別	規格	単位	数量	備考
コンクリート	18N/mm <sup>2</sup>	m <sup>3</sup>	1.42	
型枠		m <sup>2</sup>	9.61	
化粧型枠		m <sup>2</sup>	1.11	

数量表 2号小口止工 1箇所当り

種別	規格	単位	数量	備考
コンクリート	18N/mm <sup>2</sup>	m <sup>3</sup>	1.46	
型枠		m <sup>2</sup>	9.90	
化粧型枠		m <sup>2</sup>	1.14	

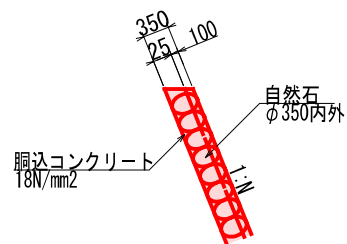
### 大型土のう

大型土のう袋規格 φ110×h108cm



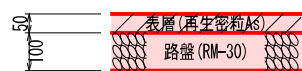
### 取付工

(100%有材利用) S=1:50



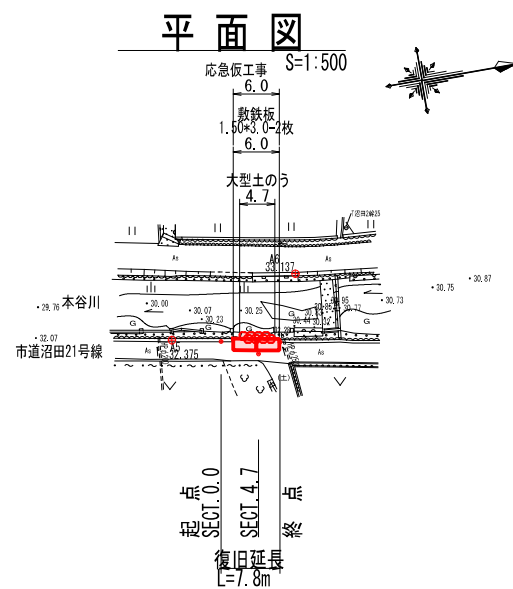
### アスファルト舗装

S=1:10



図面番号	4/5	縮尺	図示
工種	道路災害復旧工事		
種別	応急仮工事	番号	1/1
路線名	市道沼田21号線		
工事箇所	三原市沼田三丁目		
<b>三原市</b>			

工事番号 第 570 号



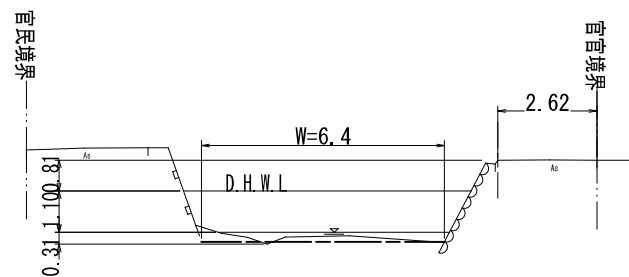
横断面図

S=1:100

凡例  
B —— 盛土 (W<2.5m)

SECT. 7.8

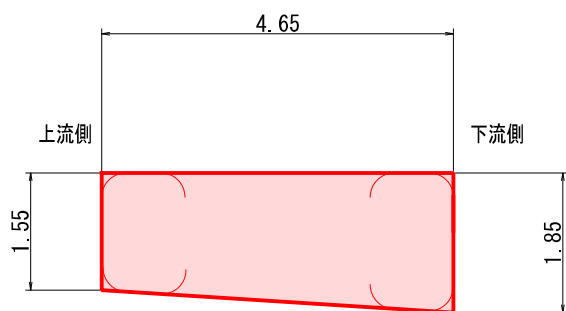
GH=32.75



DL=30.000

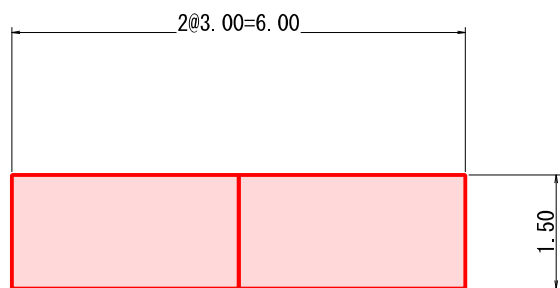
大型土のう展開図

S=1:50



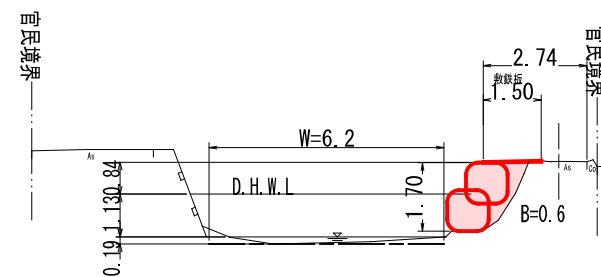
敷鉄板設置工

S=1:50



SECT. 4.7

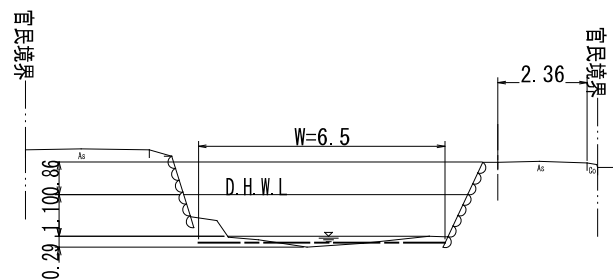
GH=32.70



DL=30.000

SECT. 0.0

GH=32.52



DL=30.000

図面番号	5 / 5	縮尺	図示
工種	道路災害復旧工事		
種別	仮廻し道路計画図	冊	1 / 1
路線名	市道沼田21号線		
工事箇所	三原市沼田三丁目		
<b>三原市</b>			

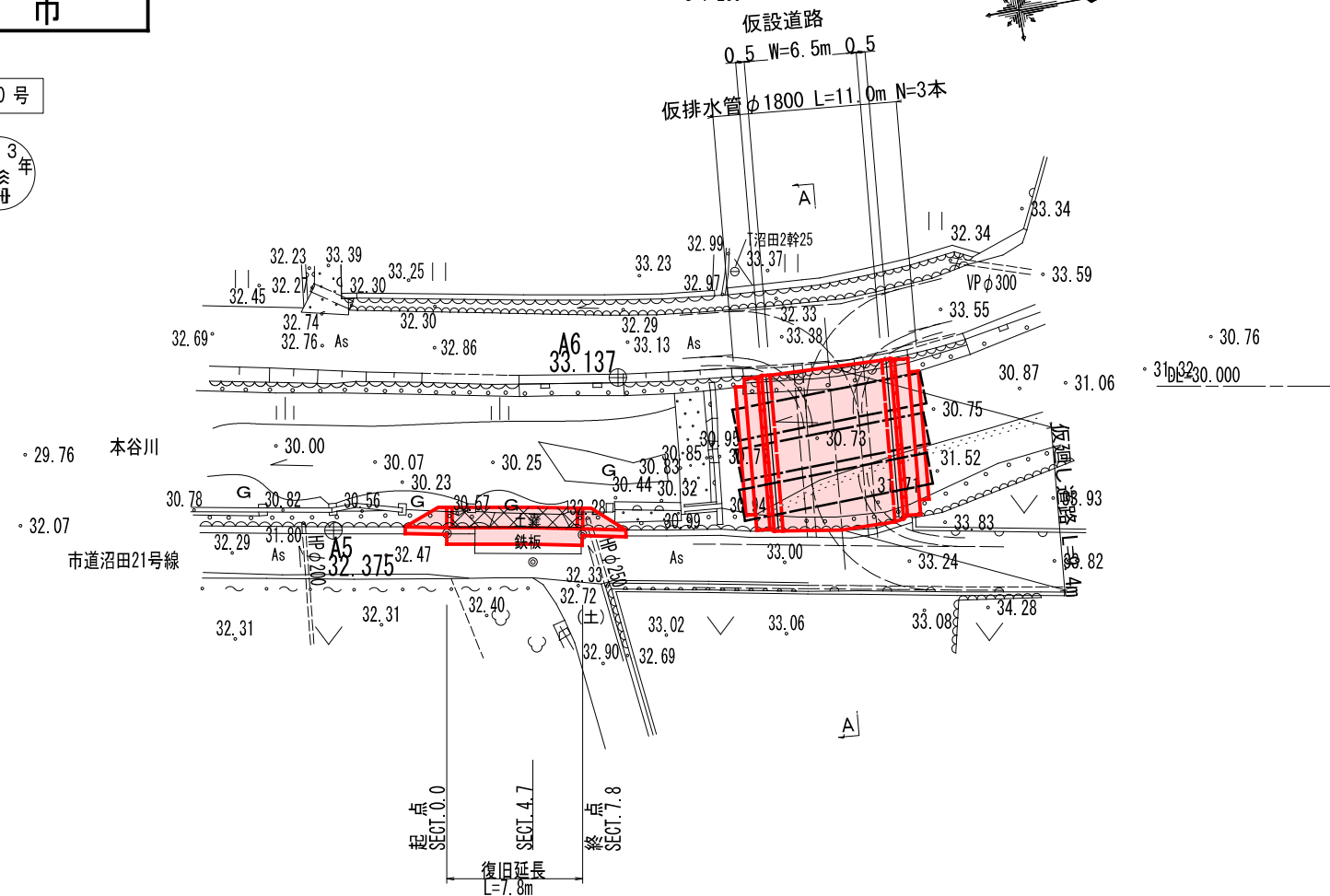
## 仮廻し道路計画図

工事番号 第 570 号



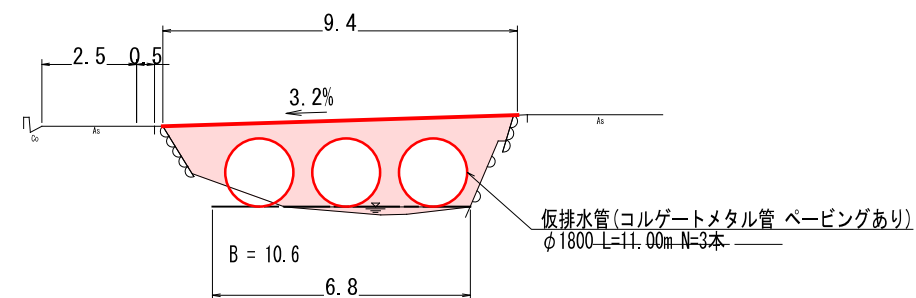
### 拡大平面図

S=1:200



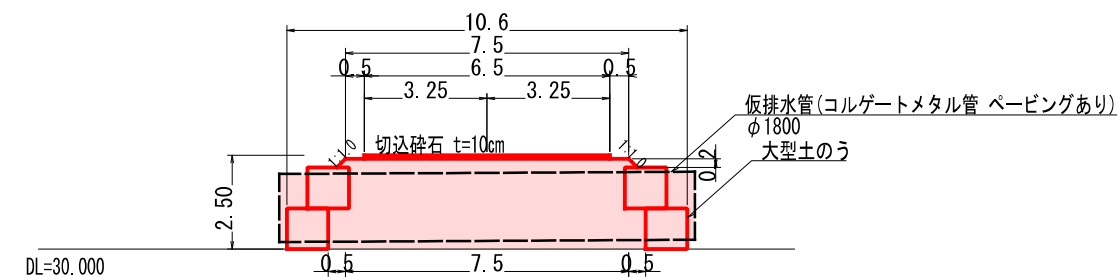
### A-A断面図

S=1:100



### 縦断面図

S=1:100





# 参考資料

道路災害復旧工事（市道沼田21号線）

市道沼田21号線

# 総括情報表

変更回数 適用単価地区 単価適用日	0 59 三原市 00-04.03.01(0)	凡例 Co … コンクリート      As … アスファルト DT … ダンプトラック      BH … バックホウ CC … クローラクレーン      TC … トラッククレーン RTC… ラフテレーンクレーン
諸経費体系	1 公共(一般)	
	当世代 04 道路改良工事 04 一般交通影響有り(2) 00 補正なし 00 補正なし 00 補正なし 00 補正なし 00 補正なし 00 補正なし 00 通常工事 0% 00 補正無し 01 金銭的保証(0.04%)	前世代
建設技能労働者や交通誘導員等の現場労働者にかかる経費として、労務費のほか各種経費（法定福利費の事業者負担額，労務管理費，安全訓練等に要する費用等）が必要であり，本積算ではこれらを現場管理費等の一部として率計上している。		

# 本工事費 内訳表

費目・工種・施工名称など	数量	単位	単価	金額	備考
本工事費					X1000
道路改良					Y1A01 レベル1
	1	式			
道路土工					Y1A0101 レベル2
	1	式			
掘削工					Y1A010101 レベル3
	1	式			
掘削 【土砂 上記以外(小規模)押土の無】 【障害の無】					Y1A01010101 レベル4
	30	m3			
掘削 土砂 上記以外(小規模) 標準					SPK21040001 00
	30	m3			単第0 -0001 表
法面整形工					Y1A010106 レベル3
	1	式			
法面整形(切土部) 【現場制約の無, レキ質土, 砂及び砂質土, 粘					Y1A01010601 レベル4
	40	m2			
法面整形 切土部 現場制約無し レキ質土, 砂及び砂質土, 粘性土					SPK21040024 00
	40	m2			単第0 -0002 表

# 本工事費 内訳表

費目・工種・施工名称など	数量	単位	単価	金額	備考
残土処理工					Y1A010108 レベル3
	1	式			
土砂等運搬 【土砂(岩塊・玉石混り土含む)】					Y1A01010802 レベル4
	50	m3			
土砂等運搬 小規模 土砂(岩塊・玉石混り土含む) DID区間無し 距離5.0km以下(4.0km超)					SPK21040002 00
	50	m3			単第0 -0003 表
残土等処分					Y1A01010803 レベル4
	50	m3			
【直接工事費に含まれる処分費等】					#0041
残土処分費 土砂					F0000000001 00
	50	m3			
護岸基礎工					Y1A0105 レベル2
	1	式			
作業土工					Y1A010501 レベル3
	1	式			
床掘り 【土砂】					Y1A01050102 レベル4
	40	m3			

# 本工事費 内訳表

費目・工種・施工名称など	数量	単位	単価	金額	備考
床掘り 土砂 上記以外(小規模)	40	m3			SPK21040015 00  単第0 -0004 表
埋戻し 【土砂】	20	m3			Y1A01050103レベル4
積込(ルーズ) 土砂 小規模(標準)	20	m3			SPK21040007 00  単第0 -0005 表
基礎工	1	式			Y1A010503 レベル3
現場打基礎 【18-8-40BB,底幅681mm,高さ400mm】	7	m			Y1A01050301レベル4
現場打基礎コンクリート 18-8-40BB 基礎碎石有り	1	m3			SPK21040048 00  単第0 -0006 表
法覆護岸工	1	式			Y1A0107 レベル2
Coブロック工(Coブロック積)	1	式			Y1A010703 レベル3
大型ブロック積 【ブロック積(空積) 控長60~65cm】	27	m2			Y1A01070306レベル4

# 本工事費 内訳表

費目・工種・施工名称など	数量	単位	単価	金額	備考
大型ブロック積 水抜きパイプ無し ブロック積(空積) 控長60~65cm	27	m2			SPK21040036 00  単第0 -0007 表
胴込材(砕石) 【割ぐり石 150~50mm】	10	m3			Y1A01070308 レベル4
胴込材(砕石) 大型ブロック 割ぐり石 150~50mm	10	m3			SPK21040044 00  単第0 -0008 表
裏込め材(砕石) 【RC-40】	14	m3			Y1A01070308 レベル4
裏込め材(砕石) 大型ブロック RC-40	14	m3			SPK21040044 00  単第0 -0009 表
吸出し防止材(全面)設置 【合繊不織布 t=10mm 9.8kN/m】	27	m2			Y1A01070309 レベル4
吸出し防止材(全面)設置 合繊不織布 t=10mm 9.8kN/m	27	m2			SPK21040046 00  単第0 -0010 表
天端コンクリート 【18-8-40BB】	1	m3			Y1A01070313 レベル4
天端コンクリート 18-8-40BB 一般養生	1	m3			SPK21040049 00  単第0 -0011 表

# 本工事費 内訳表

費目・工種・施工名称など	数量	単位	単価	金額	備考
小口止工 【18-8-40BB】	2	箇所			Y1A01070314レベル4
1号小口止工	1	箇所			V0001 00 単第0 -0012 表
2号小口止工	1	箇所			V0002 00 単第0 -0016 表
石積(張)工	1	式			Y1A010711 レベル3
石積 【雑割石】	13	m2			Y1A01071105レベル4
石積(張) 積工 練石 雑割石	13	m2			SPK21040054 00 単第0 -0017 表
構造物撤去工	1	式			Y1A0114 レベル2
構造物取壊し工	1	式			Y1A011406 レベル3
舗装版切断 【アスファルト舗装版厚15cm以下】	15	m			Y1A01140602レベル4

# 本工事費 内訳表

費目・工種・施工名称など	数量	単位	単価	金額	備考
舗装版切断 アスファルト舗装版 アスファルト舗装版厚15cm以下	15	m			SPK21040302 00  単第0 -0018 表
舗装版破碎 【アスファルト舗装版厚15cm以下】	9	m2			Y1A01140603 レベル4
舗装版破碎積込(小規模土工)	9	m2			SPK21040018 00  単第0 -0019 表
アスファルト取壊し運搬処理 【舗装版破碎】	0.5	m3			Y1A01140614 レベル4
殻運搬 舗装版破碎 DID区間無し 運搬距離7.0km以下(5.5km超)	0.5	m3			SPK21040138 00  単第0 -0020 表
【直接工事費に含まれる処分費等】					#0041
アスファルト殻処分費	1	t			F0000000002 00
舗装工	1	式			Y1A0111 レベル2
アスファルト舗装工	1	式			Y1A011106 レベル3



# 本工事費 内訳表

費目・工種・施工名称など	数量	単位	単価	金額	備考
上層路盤(車道・路肩部) RM-30 全仕上り厚100mm 1層施工	4	m2			Y1A01110603 レベル4
上層路盤(車道・路肩部) RM-30 全仕上り厚100mm 1層施工	4	m2			SPK21040227 00  単第0 -0021 表
表層(車道・路肩部) 平均幅員1.4m未満(1層平均50mm以下) 1層当り平均仕上厚50mm	4	m2			Y1A01110609 レベル4
表層(車道・路肩部) 平均幅員1.4m未満(1層平均50mm以下) 1層当り平均仕上厚50mm	4	m2			SPK21040234 00  単第0 -0022 表
全工種共通仮設	1	式			Y1J01 レベル1
仮設工	1	式			Y1J0101 レベル2
土留・仮締切工	1	式			Y1J010104 レベル3
土のう(仮締切)	9	袋			Y1J01010419 レベル4
大型土のう製作・設置(BH設置)	9	袋			SHD10003 00  単第0 -0023 表

# 本工事費 内訳表

費目・工種・施工名称など	数量	単位	単価	金額	備考
大型土のう設置 作業半径 6m以下	9	袋			SHD10009 00 単第0 -0025 表
大型土のう撤去 作業半径 6m以下	9	袋			SHD10011 00 単第0 -0027 表
土留・仮締切工	1	式			Y1J010104 レベル3
土のう（汚濁防止）	8	袋			Y1J01010419レベル4
大型土のう製作・設置(BH設置)	8	袋			SHD10003 00 単第0 -0023 表
大型土のう設置 作業半径 6m以下	8	袋			SHD10009 00 単第0 -0025 表
大型土のう撤去 作業半径 6m以下	8	袋			SHD10011 00 単第0 -0027 表
水替工	1	式			Y1J010106 レベル3
ポンプ排水 【排水量 0以上40未満 (m3/h),作業時排水】	3	日			Y1J01010601レベル4

# 本工事費 内訳表

費目・工種・施工名称など	数量	単位	単価	金額	備考
ポンプ設置・撤去	1	箇所			SHD10037 00 単第0 -0029 表
ポンプ運転 排水量 0以上40未満 (m3/h) 作業時排水	3	日			S1050031 00 単第0 -0031 表
残土処理工	1	式			Y1A010108 レベル3
土砂等運搬 【土砂(岩塊・玉石混り土含む)】	20	m3			Y1A01010802 レベル4
土砂等運搬 小規模 土砂(岩塊・玉石混り土含む) DID区間無し 距離5.0km以下(4.0km超)	20	m3			SPK21040002 00 単第0 -0003 表
残土等処分	20	m3			Y1A01010803 レベル4
【直接工事費に含まれる処分費等】					#0041
残土処分費 土砂	20	m3			F0000000001 00
応急工事撤去工	1	式			Y3999 レベル3

# 本工事費 内訳表

費目・工種・施工名称など	数量	単位	単価	金額	備考
土のう撤去工					Y1J01010419レベル4
	7	袋			
大型土のう撤去 作業半径 6m以下					SHD10011 00
	7	袋			単第0 -0027 表
敷鉄板 【1.50*3.00 t=22mm,撤去】					Y1A01150104レベル4
	9	m2			
敷鉄板撤去					S1050043 00
	9	m2			単第0 -0034 表
交通管理工					Y1J010121 レベル3
	1	式			
交通誘導警備員					Y1J01012101レベル4
	9	人			
交通誘導警備員B					R0369 00
	9	人			
** 直接工事費 ** #0020計=支給品等(材料),無償貸付					
運搬費					Z0004

# 本工事費 内訳表

費目・工種・施工名称など	数量	単位	単価	金額	備考
運搬費					YZZ04 レベル2
	1	式			
運搬費					YZZ04001 レベル3
	1	式			
仮設材運搬費					YZZ04001004 レベル4
	1.6	t			
仮設材等(鋼矢板,H鋼,覆工板,敷鉄板等)運搬 運搬距離 4.3km 製品長 12m以内					S1000007 00
	1	式			単第0 -0036 表
共通仮設費率分					Z0019
計算情報..... 対象額..... 率.....					率参照額.....
** 共通仮設費計 **					
** 純工事費 **					
現場管理費 計算情報..... 対象額..... 率.....					率参照額.....

# 本工事費 内訳表

費目・工種・施工名称など	数量	単位	単価	金額	備考
**工事原価**					
一般管理費率分 計算情報..... 対象額..... 率.....					前払補正率... 率参照額.....
契約保証費 計算情報..... 対象額..... 率.....					当初請対額 当初対象額
一般管理費計					
**工事価格**					
**消費税相当額** 計算情報..... 対象額..... 率.....					
**工事費**					

# 単独市費 内訳表

費目・工種・施工名称など	数量	単位	単価	金額	備考
単独市費					X2000
全工種共通仮設					Y1J01 レベル1
仮設う回路工	1	式			Y2999 レベル2
仮設う回路工(盛土)	1	式			Y1A010103 レベル3
路体(築堤)盛土 【施工幅員7.5m】	1	式			Y1A01010301 レベル4
路体(築堤)盛土 施工幅員4.0m以上 施工数量10,000m3未満 障害無し	80	m3			SPK21040004 00
購入土 土砂	80	m3			単第0 -0039 表 F0000000004 00
再生クラッシュラン 40~0mm	110	m3			TTPC00008 00
整地 敷均し(ルーズ) 標準	6	m3			SPK21040003 00
	6	m3			単第0 -0040 表

# 単独市費 内訳表

費目・工種・施工名称など	数量	単位	単価	金額	備考
積込(ルーズ) 土砂 土量50,000m3未満	90	m3			SPK21040007 00  単第0 -0041 表
土砂等運搬 標準 土砂(岩塊・玉石混り土含む) DID区間無し 距離5.5km以下(4.0km超)	90	m3			SPK21040002 00  単第0 -0042 表
土留・仮締切工	1	式			Y1J010104 レベル3
大型土のう	59	袋			Y1J01010419レベル4
大型土のう製作・設置(BH設置)	59	袋			SHD10003 00  単第0 -0023 表
大型土のう設置 作業半径 6m以下	59	袋			SHD10009 00  単第0 -0025 表
大型土のう撤去 作業半径 6m以下	59	袋			SHD10011 00  単第0 -0027 表
残土処理工	1	式			Y1A010108 レベル3
土砂等運搬 【土砂(岩塊・玉石混り土含む)】	150	m3			Y1A01010802レベル4



# 単独市費 内訳表

費目・工種・施工名称など	数量	単位	単価	金額	備考
土砂等運搬 標準 土砂(岩塊・玉石混り土含む) DID区間無し 距離5.5km以下(4.0km超)	150	m3			SPK21040002 00  単第0 -0042 表
残土等処分	150	m3			Y1A01010803レベル4
【直接工事費に含まれる処分費等】					#0041
残土処分費 土砂	150	m3			F0000000001 00
仮設工	1	式			Y1J0101 レベル2
仮水路工	1	式			Y1J010108 レベル3
コルゲートパイプ 【ワジ型 円形1形,呼び径1800mm,板厚3.2mm】	33	m			Y1J01010802レベル4
コルゲートパイプ 据付・撤去 期間3ヶ月未満(損料率0.1) ワジ型 円形1形,呼び径1800mm,板厚3.2mm	33	m			SPK21040090 00  単第0 -0043 表
交通管理工	1	式			Y1J010121 レベル3

# 単独市費 内訳表

費目・工種・施工名称など	数量	単位	単価	金額	備考
交通誘導警備員					Y1J01012101レベル4
	13	人			
交通誘導警備員B					R0369 00
	13	人			
<b>**直接工事費**</b> #0020計=支給品等(材料),無償貸付					
共通仮設費率分					Z0019
計算情報..... 対象額..... 率.....					率参照額.....
<b>**共通仮設費計**</b>					
<b>**純工事費**</b>					
現場管理費 計算情報..... 対象額..... 率.....					率参照額.....
<b>**工事原価**</b>					

# 単独市費 内訳表

費目・工種・施工名称など	数量	単位	単価	金額	備考
<b>一般管理費率分</b> 計算情報..... 対象額..... 率.....					前払補正率... 率参照額.....
<b>契約保証費</b> 計算情報..... 対象額..... 率.....					当初請対額 当初対象額
<b>一般管理費計</b>					
<b>** 工事価格 **</b>					
<b>** 消費税相当額 **</b> 計算情報..... 対象額..... 率.....					
<b>** 工事費 **</b>					
<b>** 工事費計 **</b>					
<b>** 契約保証費計 **</b>					

# 施工単価表

掘削

SPK21040001

単第0 -0001 表

土砂 上記以外(小規模)

標準

1

m3 当り

機械構成比: 30.15% 労務構成比:

58.62%

材料構成比: 11.23%

市場単価構成比: 0.00%

標準単価:

1,114.80000

代表機劣材規格(積算地区)	構成比	単価(積算地区)	代表機劣材規格(東京地区)	単価(東京地区)	備考
バックホウ(クローラ型) 標準型・排2 山積0.28/平積0.2m3	30.15%		バックホウ(クローラ型) 標準型・排2 山積0.28/平積0.2m3		MTPC00062 MTPT00062
運転手(特殊)	58.62%		運転手(特殊)		RTPC00006 RTPT00006
軽油 パトロール給油,2~4KL積載車給油	11.23%		軽油1.2号パトロール給油		TTPC00013 TTPT00013
積算単価			積算単価		EP001
A=1 土砂 F=7 標準			B=5 上記以外(小規模)		

# 施工単価表

法面整形  
切土部 現場制約無し

SPK21040024

単第0 -0002 表

レキ質土,砂及び砂質土,粘性土

1

m2 当り

機械構成比: 10.84% 労務構成比:

79.28% 材料構成比: 9.88%

市場単価構成比: 0.00%

標準単価:

783.41000

代表機劣材規格(積算地区)	構成比	単価(積算地区)	代表機劣材規格(東京地区)	単価(東京地区)	備考
<賃>バックホウ(クローラ型) 山積0.8m3(平積0.6) 排出ガス対策型(第1,2,3次基準値)低騒音	10.84%		バックホウ クローラ型 山積0.8m3(平積0.6m3)		KTPC00018 KTPT00018
普通作業員	38.44%		普通作業員		RTPC00002 RTPT00002
運転手(特殊)	21.93%		運転手(特殊)		RTPC00006 RTPT00006
土木一般世話役	18.91%		土木一般世話役		RTPC00009 RTPT00009
軽油 パトロール給油,2~4KL積載車給油	9.88%		軽油1.2号パトロール給油		TTPC00013 TTPT00013
積算単価			積算単価		EP001
A=2 切土部 D=2 レキ質土,砂及び砂質土,粘性土			C=2 現場制約無し E=1 -(全ての費用)		

# 施工単価表

土砂等運搬

SPK21040002

単第0 -0003 表

小規模 土砂(岩塊・玉石混り土含む)

DID区間無し 距離5.0km以下(4.0km超)

1

m3 当り

機械構成比: 25.95% 労務構成比:

61.91% 材料構成比: 12.14%

市場単価構成比: 0.00%

標準単価:

1,623.70000

代表機劣材規格(積算地区)	構成比	単価(積算地区)	代表機劣材規格(東京地区)	単価(東京地区)	備考
ダンプトラック[オンロード・ディーゼル] 4t積級 (タイヤ損耗費及び補修費(良好)を含む)	25.95%		ダンプトラック[オンロード・ディーゼル] 4t積級 (タイヤ損耗費及び補修費(良好)を含む)		MTPC00017T1 MTPT00017T1
運転手(一般)	61.91%		運転手(一般)		RTPC00007 RTPT00007
軽油 パトロール給油,2~4KL積載車給油	12.14%		軽油1.2号パトロール給油		TTPC00013 TTPT00013
積算単価			積算単価		EP001
A=2 小規模 C=1 土砂(岩塊・玉石混り土含む) F=24 距離5.0km以下(4.0km超)			B=5 バックホウ山積0.28m3(平積0.2m3) D=1 DID区間無し		

# 施工単価表

床掘り

SPK21040015

単第0 -0004 表

土砂 上記以外(小規模)

1

m3 当り

機械構成比: 22.07%

労務構成比:

70.62%

材料構成比:

7.31%

市場単価構成比:

0.00%

標準単価:

1,986.00000

代表機劣材規格(積算地区)	構成比	単価(積算地区)	代表機劣材規格(東京地区)	単価(東京地区)	備考
バックホウ(クローラ型) 後方超小旋回型・排2 山積0.28/平積0.2m3	22.07%		バックホウ(クローラ型) 後方超小旋回型・排2 山積0.28/平積0.2m3		MTPC00083 MTPT00083
運転手(特殊)	38.15%		運転手(特殊)		RTPC00006 RTPT00006
普通作業員	32.47%		普通作業員		RTPC00002 RTPT00002
軽油 パトロール給油,2~4KL積載車給油	7.31%		軽油1.2号パトロール給油		TTPC00013 TTPT00013
積算単価			積算単価		EP001
A=1 土砂 E=1 -(全ての費用)			B=5 上記以外(小規模)		

# 施工単価表

積込(ルーズ)

SPK21040007

単第0 -0005 表

土砂

小規模(標準)

1

m3 当り

機械構成比: 30.15% 労務構成比:

58.62%

材料構成比: 11.23%

市場単価構成比: 0.00%

標準単価:

982.70000

代表機劣材規格(積算地区)	構成比	単価(積算地区)	代表機劣材規格(東京地区)	単価(東京地区)	備考
バックホウ(クローラ型) 標準型・排2 山積0.28/平積0.2m3	30.15%		バックホウ(クローラ型) 標準型・排2 山積0.28/平積0.2m3		MTPC00062 MTPT00062
運転手(特殊)	58.62%		運転手(特殊)		RTPC00006 RTPT00006
軽油 パトロール給油,2~4KL積載車給油	11.23%		軽油1.2号パトロール給油		TTPC00013 TTPT00013
積算単価			積算単価		EP001
A=1 土砂			B=4 小規模(標準)		



# 施工単価表

頁0 -0024

現場打基礎コンクリート

SPK21040048

単第0 -0006 表

18-8-40BB

基礎砕石有り

1

m3 当り

機械構成比: 2.58%

労務構成比:

69.99%

材料構成比:

27.43%

市場単価構成比:

0.00%

標準単価:

66,104.00000

代表機材規格(積算地区)	構成比	単価(積算地区)	代表機材規格(東京地区)	単価(東京地区)	備考
<賃>バックホウ(クローラ型クレーン機能付) 山積0.8m3(平積0.6)吊能力2.9t 排出ガス対策型(第1,2,3次基準値)低騒音	1.82%		バックホウ [クローラ型クレーン付] 排ガス型(第2次)山積0.8m3吊2.9t		KTPC00006 KTPT00006
<賃>バックホウ(クローラ型) 山積0.8m3(平積0.6) 排出ガス対策型(第1,2,3次基準値)低騒音	0.76%		バックホウ クローラ型 山積0.8m3(平積0.6m3)		KTPC00018 KTPT00018
普通作業員	20.83%		普通作業員		RTPC00002 RTPT00002
型わく工	20.45%		型わく工		RTPC00010 RTPT00010
土木一般世話役	9.33%		土木一般世話役		RTPC00009 RTPT00009
特殊作業員	8.70%		特殊作業員		RTPC00001 RTPT00001
その他(労務)			その他(労務)		ER009
レディーミクストコンクリート指定品 呼び強度18,スランプ8,粗骨材40 W/C(60%),種別(高炉)	22.52%		生コンクリート 高炉 18-8-25(20) W/C 60%		TTPCD0010 TTPT00003
軽油 パトロール給油,2~4KL積載車給油	1.42%		軽油1.2号パトロール給油		TTPC00013 TTPT00013



# 施工単価表

大型ブロック積  
水抜きパイプ無し

SPK21040036

単第0 -0007 表

ブロック積(空積) 控長60~65cm

1

m2 当り

機械構成比: 7.13% 労務構成比: 14.72%

材料構成比: 78.15%

市場単価構成比: 0.00%

標準単価:

17,665.00000

代表機材規格(積算地区)	構成比	単価(積算地区)	代表機材規格(東京地区)	単価(東京地区)	備考
<作>ラフテレーンクレーン(油圧伸縮ジブ型) 25t吊,オペレータ付 排出ガス対策型(第1,2,3次基準値)低騒音	7.13%		ラフテレーンクレーン [油圧伸縮ジブ型]25t吊		KTPC00014 KTPT00014
普通作業員	4.86%		普通作業員		RTPC00002 RTPT00002
ブロック工	4.29%		ブロック工		RTPC00005 RTPT00005
土木一般世話役	2.79%		土木一般世話役		RTPC00009 RTPT00009
特殊作業員	2.78%		特殊作業員		RTPC00001 RTPT00001
ブロック積(空積) 控長60~65cm	78.15%		大型積ブロック 控500mm		TTPCH0112 TTPT00273
積算単価			積算単価		EP001
A=2 水抜きパイプ無し			B=2 ブロック積(空積) 控長60~65cm		

# 施工単価表

胴込材(砕石)

大型ブロック

機械構成比: 7.91% 労務構成比:

SPK21040044

割ぐり石 150~50mm

49.76% 材料構成比: 42.33%

単第0 -0008 表

1  
標準単価:

m3 当り

3,382.80000

代表機材規格(積算地区)	構成比	単価(積算地区)	代表機材規格(東京地区)	単価(東京地区)	備考
<賃>バックホウ(クローラ型クレーン機能付) 山積0.8m3(平積0.6)吊能力2.9t 排出ガス対策型(第1,2,3次基準値)低騒音	7.91%		バックホウ [クローラ型クレーン付] 排ガス型(第2次)山積0.8m3吊2.9t		KTPC00006 KTPT00006
普通作業員	25.45%		普通作業員		RTPC00002 RTPT00002
特殊作業員	14.54%		特殊作業員		RTPC00001 RTPT00001
運転手(特殊)	8.58%		運転手(特殊)		RTPC00006 RTPT00006
その他(労務)			その他(労務)		ER009
割ぐり石 150~50mm	39.73%		再生クラッシャーラン RC-40		TTPC00006 TTPT00008
軽油 パトロール給油,2~4KL積載車給油	2.60%		軽油1.2号パトロール給油		TTPC00013 TTPT00013
積算単価			積算単価		EP001
A=2 大型ブロック			B=3 割ぐり石 150~50mm		



# 施工単価表

裏込め材(砕石)

SPK21040044

単第0 -0009 表

大型ブロック

RC-40

1

m3 当り

機械構成比: 7.91%

労務構成比: 49.76%

材料構成比: 42.33%

市場単価構成比: 0.00%

標準単価:

3,382.80000

代表機材規格(積算地区)	構成比	単価(積算地区)	代表機材規格(東京地区)	単価(東京地区)	備考
<賃>バックホウ(クローラ型クレーン機能付) 山積0.8m3(平積0.6)吊能力2.9t 排出ガス対策型(第1,2,3次基準値)低騒音	7.91%		バックホウ [クローラ型クレーン付] 排ガス型(第2次)山積0.8m3吊2.9t		KTPC00006 KTPT00006
普通作業員	25.45%		普通作業員		RTPC00002 RTPT00002
特殊作業員	14.54%		特殊作業員		RTPC00001 RTPT00001
運転手(特殊)	8.58%		運転手(特殊)		RTPC00006 RTPT00006
その他(労務)			その他(労務)		ER009
再生クラッシャーラン 40~0mm	39.73%		再生クラッシャーラン RC-40		TTPC00008 TTPT00008
軽油 パトロール給油,2~4KL積載車給油	2.60%		軽油1.2号パトロール給油		TTPC00013 TTPT00013
積算単価			積算単価		EP001
A=2 大型ブロック			B=1 RC-40		







# 施工単価表

頁0 -0032

天端コンクリート

SPK21040049

単第0 -0011 表

18-8-40BB

一般養生

1

m3 当り

機械構成比: 3.15%

労務構成比:

66.15%

材料構成比: 30.70%

市場単価構成比: 0.00%

標準単価:

50,892.00000

代表機材規格(積算地区)	構成比	単価(積算地区)	代表機材規格(東京地区)	単価(東京地区)	備考
<賃>バックホウ(クローラ型クレーン機能付) 山積0.8m3(平積0.6)吊能力2.9t 排出ガス対策型(第1,2,3次基準値)低騒音	3.15%		バックホウ [クローラ型クレーン付] 排ガス型(第2次)山積0.8m3吊2.9t		KTPC00006 KTPT00006
型わく工	21.50%		型わく工		RTPC00010 RTPT00010
普通作業員	15.80%		普通作業員		RTPC00002 RTPT00002
土木一般世話役	11.64%		土木一般世話役		RTPC00009 RTPT00009
特殊作業員	6.28%		特殊作業員		RTPC00001 RTPT00001
その他(労務)			その他(労務)		ER009
レディーミクストコンクリート指定品 呼び強度18,スランプ8,粗骨材40 W/C(60%),種別(高炉)	29.26%		生コンクリート 高炉 18-8-25(20) W/C 60%		TTPCD0010 TTPT00003
軽油 パトロール給油,2~4KL積載車給油	1.44%		軽油1.2号パトロール給油		TTPC00013 TTPT00013
積算単価			積算単価		E9999





# 施工単価表

コンクリート

SPK21040140

単第0 -0013 表

小型構造物 18-8-40BB

バックホウ(クレーン機能付)打設

1

m3 当り

機械構成比: 4.43%

労務構成比:

39.79%

材料構成比:

55.78%

市場単価構成比:

0.00%

標準単価:

28,968.00000

代表機材規格(積算地区)	構成比	単価(積算地区)	代表機材規格(東京地区)	単価(東京地区)	備考
<賃>バックホウ(クローラ型クレーン機能付) 山積0.8m3(平積0.6)吊能力2.9t 排出ガス対策型(第1,2,3次基準値)低騒音	4.18%		バックホウ [クローラ型クレーン付] 排ガス型(第2次)山積0.8m3吊2.9t		KTPC00006 KTPT00006
その他(機械)			その他(機械)		EK009
普通作業員	12.91%		普通作業員		RTPC00002 RTPT00002
特殊作業員	11.03%		特殊作業員		RTPC00001 RTPT00001
運転手(特殊)	6.76%		運転手(特殊)		RTPC00006 RTPT00006
土木一般世話役	6.39%		土木一般世話役		RTPC00009 RTPT00009
その他(労務)			その他(労務)		ER009
レディーミクストコンクリート指定品 呼び強度18,スランプ8,粗骨材40 W/C(60%),種別(高炉)	53.83%		生コンクリート 高炉 24-12-25(20) W/C 55%		TTPCD0010 TTPT00343
軽油 パトロール給油,2~4KL積載車給油	1.84%		軽油1.2号パトロール給油		TTPC00013 TTPT00013



# 施工単価表

型枠

SPK21040142

単第0 -0014 表

一般型枠

小型構造物

1

m2 当り

機械構成比: 0.00%

労務構成比: 100.00%

材料構成比: 0.00%

市場単価構成比: 0.00%

標準単価:

7,775.20000

代表機材規格(積算地区)	構成比	単価(積算地区)	代表機材規格(東京地区)	単価(東京地区)	備考
型わく工	45.16%		型わく工		RTPC00010 RTPT00010
普通作業員	30.69%		普通作業員		RTPC00002 RTPT00002
土木一般世話役	11.11%		土木一般世話役		RTPC00009 RTPT00009
その他(労務)			その他(労務)		ER009
積算単価			積算単価		EP001
A=1 一般型枠 C=1 -(全ての費用)			B=2 小型構造物		

# 施工単価表

型枠

SPK21040142

単第0 -0015 表

化粧型枠

小型構造物

1

m2 当り

機械構成比: 0.00%

労務構成比: 100.00%

材料構成比: 0.00%

市場単価構成比: 0.00%

標準単価:

10,574.00000

代表機材規格(積算地区)	構成比	単価(積算地区)	代表機材規格(東京地区)	単価(東京地区)	備考
型わく工	33.21%		型わく工		RTPC00010 RTPT00010
普通作業員	22.56%		普通作業員		RTPC00002 RTPT00002
土木一般世話役	8.17%		土木一般世話役		RTPC00009 RTPT00009
その他(労務)			その他(労務)		ER009
積算単価			積算単価		EP001
A=2 C=1 化粧型枠 -(全ての費用)			B=2 小型構造物		





# 施工単価表

石積(張)

SPK21040054

単第0 -0017 表

積工

練石 雑割石

1

m2 当り

機械構成比: 7.04%

労務構成比:

90.11%

材料構成比: 2.85%

市場単価構成比: 0.00%

標準単価:

12,067.00000

代表機材規格(積算地区)	構成比	単価(積算地区)	代表機材規格(東京地区)	単価(東京地区)	備考
<賃>バックホウ(クローラ型クレーン機能付) 山積0.28m3(平積0.2)吊能力1.7t 排出ガス対策型(第1,2,3次基準値)低騒音	7.04%		バックホウ クローラ型 クレーン機能付1.7t 山積0.28m3(平積0.2m3)		KTPC00019 KTPT00019
普通作業員	48.13%		普通作業員		RTPC00002 RTPT00002
運転手(特殊)	22.06%		運転手(特殊)		RTPC00006 RTPT00006
石工	15.83%		石工		RTPC00017 RTPT00017
土木一般世話役	4.09%		土木一般世話役		RTPC00009 RTPT00009
軽油 パトロール給油,2~4KL積載車給油	2.85%		軽油1.2号パトロール給油		TTPC00013 TTPT00013
積算単価			積算単価		EP001
A=1 積工 C=2 雑割石			B=1 練石		

# 施工単価表

頁0 -0041

舗装版切断

SPK21040302

単第0 -0018 表

アスファルト舗装版

アスファルト舗装版厚15cm以下

1

m 当り

機械構成比: 6.24%

労務構成比:

54.57%

材料構成比: 39.19%

市場単価構成比: 0.00%

標準単価:

562.41000

代表機劣材規格(積算地区)	構成比	単価(積算地区)	代表機劣材規格(東京地区)	単価(東京地区)	備考
コンクリートカッタ バキューム式・湿式 切削深20cm級ブレード径 56cm	4.22%		コンクリートカッタ バキューム式・湿式 切削深20cm級ブレード径 56cm		MTPC00056 MTPT00056
その他(機械)			その他(機械)		EK009
特殊作業員	19.07%		特殊作業員		RTPC00001 RTPT00001
土木一般世話役	9.53%		土木一般世話役		RTPC00009 RTPT00009
普通作業員	8.29%		普通作業員		RTPC00002 RTPT00002
その他(労務)			その他(労務)		ER009
コンクリートカッタブレード 自走式切断機用 径56cm(22インチ)	36.35%		コンクリートカッタブレード 自走式切断機用 径56cm(22インチ)		TTPC00015 TTPT00015
ガソリン,レギュラー スタンド渡し,スタンド給油	1.92%		ガソリンレギュラースタンド		TTPC00014 TTPT00014
その他(材料)			その他(材料)		EZ009





# 施工単価表

殻運搬

舗装版破碎

機械構成比: 19.75% 労務構成比: 70.85%

SPK21040138

DID区間無し 運搬距離7.0km以下(5.5km超)

材料構成比: 9.40%

単第0 -0020 表

1

m3 当り

標準単価:

4,795.10000

代表機劣材規格(積算地区)	構成比	単価(積算地区)	代表機劣材規格(東京地区)	単価(東京地区)	備考
ダンプトラック[オンロード・ディーゼル] 2t積級 (タイヤ損耗費及び補修費(良好)を含む)	19.75%		ダンプトラック[オンロード・ディーゼル] 2t積級 (タイヤ損耗費及び補修費(良好)を含む)		MTPC00016T1 MTPT00016T1
運転手(一般)	70.85%		運転手(一般)		RTPC00007 RTPT00007
軽油 パトロール給油,2~4KL積載車給油	9.40%		軽油1.2号パトロール給油		TTPC00013 TTPT00013
積算単価			積算単価		EP001
A=3 舗装版破碎 C=1 DID区間無し E=1 -(全ての費用)			B=4 機械積込(小規模土工) D=31 運搬距離7.0km以下(5.5km超)		

# 施工単価表

頁0 -0045

上層路盤(車道・路肩部)

SPK21040227

単第0 -0021 表

RM-30

全仕上り厚100mm 1層施工

1

m2 当り

機械構成比: 10.38% 労務構成比:

30.75%

材料構成比: 58.87%

市場単価構成比: 0.00%

標準単価:

543.99000

代表機劣材規格(積算地区)	構成比	単価(積算地区)	代表機劣材規格(東京地区)	単価(東京地区)	備考
モータグレーダ 土工用・排2 ブレード幅3.1m	4.20%		モータグレーダ 土工用・排2 ブレード幅3.1m		MTPC00134 MTPT00134
ロードローラ マタダム・排2 運転質量10t締固め幅2.1m	3.25%		ロードローラ マタダム・排2 運転質量10t締固め幅2.1m		MTPC00135 MTPT00135
<賃>タイヤローラ 質量8~20t 排出ガス対策型(第1,2次基準値)低騒音	1.06%		タイヤローラ 質量8~20t		KTPC00007 KTPT00007
その他(機械)			その他(機械)		EK009
運転手(特殊)	14.14%		運転手(特殊)		RTPC00006 RTPT00006
特殊作業員	4.97%		特殊作業員		RTPC00001 RTPT00001
普通作業員	4.74%		普通作業員		RTPC00002 RTPT00002
土木一般世話役	1.36%		土木一般世話役		RTPC00009 RTPT00009
その他(労務)			その他(労務)		ER009

# 施工単価表

上層路盤(車道・路肩部)

SPK21040227

単第0 -0021 表

RM-30

全仕上り厚100mm 1層施工

1

m2 当り

機械構成比: 10.38%

労務構成比:

30.75%

材料構成比:

58.87%

市場単価構成比:

0.00%

標準単価:

543.99000

代表機劣材規格(積算地区)	構成比	単価(積算地区)	代表機劣材規格(東京地区)	単価(東京地区)	備考
再生粒度調整碎石 30~0mm	56.09%		再生粒度調整碎石 RM-40 [標準数量]全仕上り厚150mm		TTPC00010 TTPT00357
軽油 パトロール給油,2~4KL積載車給油	2.28%		軽油1.2号パトロール給油		TTPC00013 TTPT00013
その他(材料)			その他(材料)		EZ009
積算単価			積算単価		E9999
A=5 H=1 RM-30 -(全ての費用)			E=100 全仕上り厚(mm)		
【路盤材単価】 全仕上り厚(mm)/1000*路盤材単価(円) 全仕上り厚(mm):100.000(mm)					

# 施工単価表

頁0 -0047

表層(車道・路肩部)

SPK21040234

単第0 -0022 表

平均幅員1.4m未満(1層平均50mm以下)

1層当り平均仕上厚50mm

1

m2 当り

機械構成比: 0.51% 労務構成比:

44.56%

材料構成比: 54.93%

市場単価構成比: 0.00%

標準単価:

2,452.70000

代表機労材規格(積算地区)	構成比	単価(積算地区)	代表機労材規格(東京地区)	単価(東京地区)	備考
振動ローラ(舗装用) ハンドガイド式 運転質量0.5~0.6t	0.29%		振動ローラ(舗装用) ハンドガイド式 運転質量0.5~0.6t		MTPC00047 MTPT00047
振動コンパクト 前進型 運転質量40~60kg	0.15%		振動コンパクト 前進型 運転質量40~60kg		MTPC00049 MTPT00049
その他(機械)			その他(機械)		EK009
特殊作業員	20.05%		特殊作業員		RTPC00001 RTPT00001
普通作業員	14.02%		普通作業員		RTPC00002 RTPT00002
土木一般世話役	4.02%		土木一般世話役		RTPC00009 RTPT00009
その他(労務)			その他(労務)		ER009
再生加熱アスファルト混合物 再生密粒度(20)	50.06%		密粒度As混合物(20) [標準数量]平均仕上り厚50mm		TTPCD0038 TTPT00284
アスファルト乳剤(JISK2208) アスファルト乳剤(浸透用) PK-3プライムコート用	4.70%		アスファルト乳剤(JISK2208) アスファルト乳剤(浸透用) PK-3プライムコート用		TTPC00026 TTPT00026



# 施工単価表

表層(車道・路肩部)

SPK21040234

単第0 -0022 表

平均幅員1.4m未満(1層平均50mm以下)

1層当り平均仕上厚50mm

1

m2 当り

機械構成比: 0.51% 労務構成比:

44.56%

材料構成比: 54.93%

市場単価構成比: 0.00%

標準単価:

2,452.70000

代表機材規格(積算地区)	構成比	単価(積算地区)	代表機材規格(東京地区)	単価(東京地区)	備考
ガソリン,レギュラー スタンド渡し,スタンド給油	0.12%		ガソリンレギュラースタンド		TTPC00014 TTPT00014
軽油 パトロール給油,2~4KL積載車給油	0.03%		軽油1.2号パトロール給油		TTPC00013 TTPT00013
その他(材料)			その他(材料)		EZ009
積算単価			積算単価		E9999
A=1 平均幅員1.4m未満(1層平均50mm以下) C=6 再生密粒度アスファルト混合物(20) G=1 - I=1 -(全ての費用)			B=50 1層当り平均仕上り厚(mm) E=2 PK-3 H=1 -		
【アスファルト混合物単価】 1層当り平均仕上り厚(mm)/1000*(アスファルト混合物単価(円)+各種割増合計値) 1層当り平均仕上り厚(mm):50.000(mm)					

# 施工単価表

大型土のう製作・設置(BH設置)

SHD10003

単第0 -0023 表

頁0 -0049

名称・規格など	数量	単位	単価	金額	備考
土木一般世話役	0.278	人			1*0.278
特殊作業員	0.278	人			1*0.278
普通作業員	0.278	人			1*0.278
耐候性大型土のう(2.0t用) 丸型,径110cm×長110cm 短期仮設対応(1年)型	10.000	枚			
購入土 土砂	10.000	m3			ほぐした土量
機-28_バックホウ運転(賃料) クレーン付2.9t吊 山積0.8m3 低騒音3次	0.278	日			単第0-0024 表
諸雑費	4	%			#09
*** 合計 ***	10	袋			
*** 単位当たり ***	1	袋			
A=2 D=4 耐候性(短期)大型土のう(径110cm×長110cm) 土砂【登録単価CODE】(m3)			B=2	土砂の計上あり	























# 施工単価表

敷鉄板撤去

S1050043

単第0 -0034 表

頁0 -0060

名称・規格など	数量	単位	単価	金額	備考
土木一般世話役	0.143	人			
とび工	0.143	人			
普通作業員	0.143	人			
機-28_バックホウ運転(賃料) クレーン付2.9t吊 山積0.8m3 排対3次	0.143	日			単第0-0035 表
諸雑費	1	%			#09
*** 合計 ***	100	m2			
*** 単位当たり ***	1	m2			

100 m2 当り











# 施工単価表

路体(築堤)盛土

SPK21040004

単第0 -0039 表

施工幅員4.0m以上

施工数量10,000m3未満 障害無し

1

m3 当り

機械構成比: 20.07%

労務構成比:

66.40%

材料構成比: 13.53%

市場単価構成比: 0.00%

標準単価:

200.01000

代表機劣材規格(積算地区)	構成比	単価(積算地区)	代表機劣材規格(東京地区)	単価(東京地区)	備考
<賃>ブルドーザ 湿地,7t級 排出ガス対策型(第1,2次基準値)低騒音	12.33%		<賃>ブルドーザ 湿地,7t級 排出ガス対策型(第1,2次基準値)低騒音		KTPC00036 KTPT00036
<賃>振動ローラ(土木用フラットSドラム型) 質量11~12t 排出ガス対策型(第1,2,3次基準値)低騒音	7.74%		振動ローラ(土工用) [フラット・シングルドラム型] 質量11~12t		KTPC00058 KTPT00058
運転手(特殊)	44.91%		運転手(特殊)		RTPC00006 RTPT00006
普通作業員	21.49%		普通作業員		RTPC00002 RTPT00002
軽油 パトロール給油,2~4KL積載車給油	13.53%		軽油1.2号パトロール給油		TTPC00013 TTPT00013
積算単価			積算単価		EP001
A=3 C=1 施工幅員4.0m以上 障害無し			B=1 施工数量10,000m3未満		

# 施工単価表

整地  
敷均し(ルーズ)

SPK21040003

単第0 -0040 表

機械構成比: 31.05% 労務構成比:

標準

57.75%

材料構成比: 11.20%

市場単価構成比: 0.00%

1  
標準単価:

m3 当り  
129.80000

代表機劣材規格(積算地区)	構成比	単価(積算地区)	代表機劣材規格(東京地区)	単価(東京地区)	備考
ブルドーザ 普通・排1 15t級(13~16t)	31.05%		ブルドーザ 普通・排1 15t級(13~16t)		MTPC00002 MTPT00002
普通作業員	33.14%		普通作業員		RTPC00002 RTPT00002
運転手(特殊)	24.61%		運転手(特殊)		RTPC00006 RTPT00006
軽油 パトロール給油,2~4KL積載車給油	11.20%		軽油1.2号パトロール給油		TTPC00013 TTPT00013
積算単価			積算単価		EP001
A=2 敷均し(ルーズ)			B=1 標準		



# 施工単価表

土砂等運搬

SPK21040002

単第0 -0042 表

標準 土砂(岩塊・玉石混り土含む)

DID区間無し 距離5.5km以下(4.0km超)

1

m3 当り

機械構成比: 47.38% 労務構成比:

37.64% 材料構成比: 14.98%

市場単価構成比: 0.00%

標準単価:

961.20000

代表機材規格(積算地区)	構成比	単価(積算地区)	代表機材規格(東京地区)	単価(東京地区)	備考
ダンプトラック[オンロード・ディーゼル] 10t積級 (タイヤ損耗費及び補修費(良好)を含む)	47.38%		ダンプトラック[オンロード・ディーゼル] 10t積級 (タイヤ損耗費及び補修費(良好)を含む)		MTPC00018T1 MTPT00018T1
運転手(一般)	37.64%		運転手(一般)		RTPC00007 RTPT00007
軽油 パトロール給油,2~4KL積載車給油	14.98%		軽油1.2号パトロール給油		TTPC00013 TTPT00013
積算単価			積算単価		EP001
A=1 標準 C=1 土砂(岩塊・玉石混り土含む) E=13 距離5.5km以下(4.0km超)			B=1 バックホウ山積0.8m3(平積0.6m3) D=1 DID区間無し		

# 施工単価表

コルゲートパイプ

SPK21040090

単第0 -0043 表

据付・撤去 期間3ヶ月未満(損料率0.1)

ワジ型 円形1形,呼び径1800mm,板厚3.2mm

1

m 当り

機械構成比: 2.92% 労務構成比:

22.98%

材料構成比: 74.10%

市場単価構成比: 0.00%

標準単価:

59,988.00000

代表機材規格(積算地区)	構成比	単価(積算地区)	代表機材規格(東京地区)	単価(東京地区)	備考
<賃>後方超小旋回バックハウ(クローラ型) 山積0.45m3(平積0.35m3)吊能力2.9t 排出ガス対策型(第1,2,3次基準値)低騒音	2.89%		バックハウ(クローラ型)(後方超小旋回型) クレーン機能付 山積0.45m3(平積0.35m3)吊能力2.9t		KTPC00067 KTPT00067
その他(機械)			その他(機械)		EK009
普通作業員	9.31%		普通作業員		RTPC00002 RTPT00002
運転手(特殊)	7.66%		運転手(特殊)		RTPC00006 RTPT00006
特殊作業員	4.10%		特殊作業員		RTPC00001 RTPT00001
土木一般世話役	1.64%		土木一般世話役		RTPC00009 RTPT00009
その他(労務)			その他(労務)		ER009
コルゲートパイプ(JISG3471) 円形1形,呼び径1,800mm 板厚3.2mm	72.39%		コルゲートパイプ 円形1形 1,500mm 板厚3.2mm		TTPC00167 TTPT00166
軽油 パトロール給油,2~4KL積載車給油	1.69%		軽油1.2号パトロール給油		TTPC00013 TTPT00013



# 数量計算書

道路災害復旧工事（市道沼田21号線）

市道沼田21号線



市道沼田21号線(三原市沼田三丁目)補助分					総括		数量計算書
費目	工種	種別	細別	単位	数量	設計数量	摘要
本工事費							
土工							
	掘削工						
		機械掘削(片切)	礫質土	m <sup>3</sup>	30.5	30	
	法面整形工						
		切土法面整形	礫質土	m <sup>2</sup>	41.6	40	
	残土処分						
		残土処分	土砂	m <sup>3</sup>	52.0	50	
護岸基礎工							
	作業土工						
		機械床堀	礫質土	m <sup>3</sup>	39.9	40	
		機械埋戻	転圧なし	m <sup>3</sup>	18.4	20	
		基面整正		m <sup>2</sup>	8.0	10	
	基礎工						
		基礎工 (控え65cm)	(1:0.5) 人力打設	m	7.2	7	Co=1.4m3 Pl=3.7m2 基礎G=6.3m2
法覆護岸工							
	コンクリート ブロック積工						
		ブロック積工	ブロック控650	m <sup>2</sup>	27.1	27	
		裏込材工	RC-40	m <sup>3</sup>	13.7	14	
		吸出防止材		m <sup>2</sup>	27.1	27	
		中詰材	割栗石5~15cm	m <sup>3</sup>	9.8	10	
	天端コンクリート						
		天端コンクリート (控え65cm)	(1:0.5)	m	7.2	7	Co=1.4m3 Pl=2.1m2
護岸付属物工							
	小口止工						
		1号小口止工		ヶ所	1	1	1.42m3
		2号小口止工		ヶ所	1	1	1.46m3
	取付工						
		練石積	t=0	m <sup>2</sup>	12.7	13	採取100%

市道沼田21号線(三原市沼田三丁目)補助分					総括	数量計算書	
費目	工種	種別	細別	単位	数量	設計数量	摘要
舗装工							
	As舗装						
		表層	再生密粒As t=5cm	m <sup>2</sup>	3.8	4	
		路盤	M-30 t=10cm	m <sup>2</sup>	3.8	4	
構造物撤去工							
	既設構造物撤去	舗装版取壊し	カッター長	m	14.5	15	
		舗装版取壊し	アスファルト t=5cm	m <sup>2</sup>	9.0	9	
		殻運搬	アスファルト t=5cm	m <sup>3</sup>	0.5	0.5	
		殻処分	アスファルト t=5cm	t	1.1	1	
仮設工							
	土留・仮締切工						
		大型土のう	製作	袋	9.0	9	購入土9.0m3 運搬9.0/1.2=7.5m3
			設置	袋	9.0	9	
			撤去	袋	9.0	9	9.0/1.2=7.5
	水替工						
		ポンプ設置・撤去		ヶ所	1.0	1	
		ポンプ運転		日	3.0	3	
	汚濁防止工						
		大型土のう	製作	袋	8.0	8	購入土8.0m3 運搬8.0/1.2=6.7m3
			設置	袋	8.0	8	
			撤去	袋	8.0	8	8.0/1.2=6.7
	応急復旧撤去						
		大型土のう	撤去	袋	7.0	7	7.0/1.2=5.8
		敷鉄板	撤去面積	m <sup>2</sup>	9.0	9	
		敷鉄板	撤去重量	t	1.6	1.6	
		敷鉄板	運搬距離	km	4.3	4	
	残土処分						
		土のう		m3	20.0	20	7.5+6.7+5.8=20.0

市道沼田21号線(三原市沼田三丁目)補助分				小計	数量計算書	
種 別	細 別	復旧部	取付部		単位	合 計
機械掘削(片切)	礫質土	20.8	9.7		m <sup>3</sup>	30.5
切土法面整形	礫質土	30.2	11.4		m <sup>2</sup>	41.6
残土処分	土砂	36.4	15.6		m <sup>3</sup>	52.0
機械床堀	礫質土	28.9	11.0		m <sup>3</sup>	39.9
機械埋戻	転圧なし	13.3	5.1		m <sup>3</sup>	18.4
基面整正		7.0	1.0		m <sup>2</sup>	8.0
基礎工 (控え65cm)	(1:0.5) 人力打設	7.2	-		m	7.2
ブロック積工	ブロック控650	27.1	-		m <sup>2</sup>	27.1
裏込材工	RC-40	13.7	-		m <sup>3</sup>	13.7
吸出防止材		27.1	-		m <sup>2</sup>	27.1
中詰材	割栗石5~15cm	9.8	-		m <sup>3</sup>	9.8
天端コンクリート (控え65cm)	(1:0.5)	7.2	-		m	7.2
1号小口止工		1.0	-		ヶ所	1.0
2号小口止工		1.0	-		ヶ所	1.0
練石積	t=0	-	12.7		m <sup>2</sup>	12.7



土 工		掘削・盛土・法面整形			数 量 計 算			(復旧部)
測 点	距 離	掘削(土砂) C(SE)			断面	平均	立積	摘 要
		断面	平均	立積				
SECT. 0.0		3.4						
SECT. 4.7	4.7	2.0	2.70	12.7				
SECT. 7.8	3.1	3.2	2.60	8.1				
合 計				20.8			0.0	

測 点	距 離	盛土 B			断面	平均	立積	摘 要
		断面	平均	立積				
SECT. 0.0								
SECT. 4.7	4.7							
SECT. 7.8	3.1							
合 計				0.0			0.0	

測 点	距 離	切土法面整形(土砂)			法 長	平均	平積	摘 要
		法 長	平均	平積				
SECT. 0.0		3.8						
SECT. 4.7	4.7	3.9	3.85	18.1				
SECT. 7.8	3.1	3.9	3.90	12.1				
合 計				30.2			0.0	

測 点	距 離	盛土法面整形			法 長	平均	平積	摘 要
		法 長	平均	平積				
SECT. 0.0								
SECT. 4.7	4.7							
SECT. 7.8	3.1							
合 計				0.0			0.0	

残土処分 (掘削+基礎床掘)-(盛土/0.9)-基礎埋戻し転圧無/1.0  
 土砂 (20.8+28.9)-(0÷0.9)-13.3/1.0

= 36.4 m<sup>3</sup>

護岸基礎工		作業土工			数量計算 (復旧部)			
測点	距離	床掘(土砂) E (SE)			断面	平均	立積	摘要
		断面	平均	立積				
SECT. 0.0		3.7						
SECT. 4.7	4.7	3.7	3.70	17.4				
SECT. 7.8	3.1	3.7	3.70	11.5				
合計				28.9			0.0	

測点	距離	埋戻(転圧なし) Fu			断面	平均	立積	摘要
		断面	平均	立積				
SECT. 0.0		1.7						
SECT. 4.7	4.7	1.7	1.70	8.0				
SECT. 7.8	3.1	1.7	1.70	5.3				
合計				13.3			0.0	

測点	距離	基面整正			幅	平均	平積	摘要
		幅	平均	平積				
SECT. 0.0		0.9						
SECT. 4.7	4.7	0.9	0.90	4.2				
SECT. 7.8	3.1	0.9	0.90	2.8				
合計				7.0			0.0	

・コンクリートブロック積基礎

基礎工 (1:0.5)

$$L = \text{設計図面より} = 7.2 \text{ m}$$

法覆護岸工		コンクリートブロック積工			数量計算 (復旧部)			
測点	距離	コンクリートブロック積 控650			裏込砕石 G			摘要
		法長	平均	平積	断面	平均	立積	
(1:0.5)								
(SECT. 0.3)		3.7			1.9			
SECT. 4.7	4.4	3.8	3.75	16.5	1.9	1.90	8.4	
(SECT. 7.5)	2.8	3.8	3.80	10.6	1.9	1.90	5.3	
合計				27.1			13.7	

測点	距離	吸出防止材			中詰材			摘要
		法長	平均	平積	ブロック面積	m3/m2	立積	
(1:0.5)								
(SECT. 0.3)		3.7						
SECT. 4.7	4.4	3.8	3.75	16.5				
(SECT. 7.5)	2.8	3.8	3.80	10.6				
					(別紙より)			
合計				27.1	27.1	×0.363=	9.8	

・コンクリートブロック積

天端コンクリート

$$L = \text{設計図面より} = 7.2 \text{ m}$$

$$\text{コンクリート } V = 7.2 \times 1.91 / 10.0 = 1.4 \text{ m}^3$$

$$\text{型枠 } A = 7.2 \times 2.91 / 10.0 = 2.1 \text{ m}^2$$

## 護岸附属物工

(復旧部)

## ・小口止工

1号小口止工 (1:0.5)

N= 設計図面より = 1 ヶ所

2号小口止工 (1:0.5)

N= 設計図面より = 1 ヶ所

合計 = 2 ヶ所



舗装工

舗 装 工

数量計算 (復旧部)

測 点	距 離	表層(再生密粒As) t=5cm			幅	平均	平 積	摘 要
		幅	平均	平 積				
SECT. 0.0		0.3						
SECT. 4.7	4.7	0.3	0.30	1.4				
SECT. 7.8	3.1	0.3	0.30	0.9				
合 計				2.3			0.0	

測 点	距 離	路盤(M-30) t=10cm			幅	平均	平 積	摘 要
		幅	平均	平 積				
SECT. 0.0		0.3						
SECT. 4.7	4.7	0.3	0.30	1.4				
SECT. 7.8	3.1	0.3	0.30	0.9				
合 計				2.3			0.0	

構造物撤去工

(復旧部)

・既設構造物撤去

As舗装撤去

カッター長  $L = 0.5 * 2 + 3.1 + 4.7 = 8.8 \text{ m}$

撤去面積  $A = ( 4.7 + 3.1 ) \times 0.9 = 7.0 \text{ m}^2$

撤去体積  $V = 7.0 \times 0.05 = 0.4 \text{ m}^3$

As殻運搬  $V = = 0.4 \text{ m}^3$

As殻処分  $W = 0.4 \times 2.35 = 0.9 \text{ t}$



仮設工		水替対象面積						(復旧部)
測 点	距 離	コンクリートブロック積 控650						摘 要
		法 長	平 均	平 積	法 長	平 均	平 積	
(1:0.5)								
(SECT. 0.3)		1.9						
SECT. 4.7	4.4	1.9	1.90	8.4				
(SECT. 7.5)	2.8	2.0	1.95	5.5				
合 計				13.9				

水替対象数量

基礎工(1:0.5)

延長 (別紙より) L = 7.2 m

コンクリート V = 7.2 × 1.88 / 10.0 = 1.4 m<sup>3</sup>

型枠 A = 7.2 × 5.09 / 10.0 = 3.7 m<sup>2</sup>

基礎碎石 A = 7.2 × 8.81 / 10.0 = 6.3 m<sup>2</sup>

小口止

(別紙より) N = 2.0 ヶ所

－水替日数算定表－市道沼田21号線

標準日数は土木工事標準積算基準書(共通編、参考資料編)R3年8月より計上する。

尚、標準作業量の記載がない工種については以下とする。

- ・環境保全型ブロックは緑化ブロック積工(150kg/個以上)にて標準作業量を計上する
- ・玉石石積については、ブロック積工(150kg/個未満)にて標準作業量を計上する
- ・その他については、歩掛より編成人員、台数を仮定して標準作業量を計上する

工種	種別	作業量	単位	日当り作業	単位	作業日数		適用		
						実施日数	工期			
							2.96			
土工	盛土	路体(築堤)盛土	2.5m未満	m <sup>3</sup>	50.0	m3/日	0.00		基共-P.152	
			2.5m以上4.0m未満	m <sup>3</sup>	86.0	m3/日	0.00		基共-P.152	
			4.0m以上 10,000m <sup>3</sup> 未満 障害無し	m <sup>3</sup>	370.0	m3/日	0.00		基共-P.152	
植生工	人工張芝工	人工張芝		m <sup>2</sup>	222.0	m2/日	0.00		基共-P.160	
護岸工	ブロック積(張)工	ブロック積工		m <sup>2</sup>	13.0	m2/日	0.00		基共-P.161	
		大型ブロック積		m <sup>2</sup>	42.0	m2/日	0.00		基共-P.161	
		ブロック張工	150kg/個未満	m <sup>2</sup>	41.0	m2/日	0.00		基共-P.161	
			150kg/個以上	m <sup>2</sup>	92.0	m2/日	0.00		基共-P.161	
		環境保全型ブロック積置	150kg/個以上	13.9	m <sup>2</sup>	24.0	m2/日	0.58		基共-P.161
	基礎工	コンクリート	無筋	基礎砕石有	1.4	m <sup>3</sup>	3.7	m3/日	0.38	基共-P.161
				基礎砕石無		m <sup>3</sup>	4.5	m3/日	0.00	基共-P.161
	小口止め工			2.0	箇所	1.0	箇所/日	2.00		基II-共第4章
	石積工	石積工	練石		m <sup>2</sup>	19.0	m2/日	0.00		基共-P.162
	石張工	石張工	練石		m <sup>2</sup>	31.0	m2/日	0.00		基共-P.162
空石				m <sup>2</sup>	31.0	m2/日	0.00		基共-P.162	
根固工	ブロック据付	2.5t以下	Co 0.17~0.23m <sup>3</sup>	個	25.0	個/日	0.00		基共-P.200	
			PI 2.00~2.20m <sup>2</sup>							
		2.5tを超え5.5t以下	Co 1.15~1.25m <sup>3</sup>	個	9.4	個/日	0.00		基共-P.201	
かご工	かご工	じゃかご	φ45	m	56.0	m/日	0.00		基共-P.182	
			φ60	m	31.0	m/日	0.00		基共-P.182	
		ふとんかご	40*120	m	27.0	m/日	0.00		基共-P.182	
			50*120	m	21.0	m/日	0.00		基共-P.182	
			60*120	m	18.0	m/日	0.00		基共-P.182	
擁壁工	場所打擁壁	小型擁壁	無筋	0.5~0.6m未満	m <sup>3</sup>	1.2	m3/日	0.00	基共-P.163	
			コンクリート	0.6~0.8m未満	m <sup>3</sup>	1.5	m3/日	0.00	基共-P.163	
		重力式擁壁	無筋	1~2m未満	m <sup>3</sup>	5.7	m3/日	0.00	基共-P.163	
			コンクリート	2~5m以下	m <sup>3</sup>	7.8	m3/日	0.00	基共-P.163	
	場所打擁壁2		コンクリートポンプ車	m <sup>3</sup>	80.0	m3/日	0.00		基共-P.163	
	排水工	ヒューム管	φ400~600	90°巻	m	6.0	m/日	0.00		基共-P.166
180°巻				m	5.0	m/日	0.00		基共-P.166	
360°巻				m	3.0	m/日	0.00		基共-P.166	

作業日数計: 2.96 (日)  
 水替日数: 3.00 (日)

## 市道沼田21号線(三原市沼田三丁目)取付部 補助分

## 数量計算書

種 別	細 別	取付部				単 位	合 計
機械掘削(片切)	礫質土	9.7				m <sup>3</sup>	9.7
切土法面整形	礫質土	11.4				m <sup>2</sup>	11.4
残土処分	土砂	15.6				m <sup>3</sup>	15.6
機械床堀	礫質土	11.0				m <sup>3</sup>	11.0
機械埋戻	転圧なし	5.1				m <sup>3</sup>	5.1
基面整正		1.0				m <sup>2</sup>	1.0
基礎工 (控え65cm)	(1:0.5) 人力打設	-				m	0.0
ブロック積工	ブロック控650	-				m <sup>2</sup>	0.0
裏込材工	RC-40	-				m <sup>3</sup>	0.0
吸出防止材		-				m <sup>2</sup>	0.0
中詰材	割栗石5~15cm	-				m <sup>3</sup>	0.0
天端コンクリート (控え65cm)	(1:0.5)	-				m	0.0
1号小口止工		-				ヶ所	0.0
2号小口止工		-				ヶ所	0.0
練石積	t=0	12.7				m <sup>2</sup>	12.7



土 工		掘削・盛土・法面整形			数 量 計 算 (取付部)			
測 点	距 離	掘削(土砂) C(SE)			断面	平均	立積	摘 要
		断面	平均	立積				
		0.0						
	1.9	3.4	1.70	3.2				
SECT. 0.0	0.5	3.4	3.40	1.7				
SECT. 7.8		3.2						
	0.5	3.2	3.20	1.6				
	2.0	0.0	1.60	3.2				
合 計				9.7			0.0	

測 点	距 離	盛土 B			断面	平均	立積	摘 要
		断面	平均	立積				
	1.9							
SECT. 0.0	0.5							
SECT. 7.8								
	0.5							
	2.0							
合 計				0.0			0.0	

測 点	距 離	切土法面整形(土砂)			法 長	平均	平積	摘 要
		法 長	平均	平積				
		0.0						
	1.9	3.8	1.90	3.6				
SECT. 0.0	0.5	3.8	3.80	1.9				
SECT. 7.8		3.9						
	0.5	3.9	3.90	2.0				
	2.0	0.0	1.95	3.9				
合 計				11.4			0.0	

測 点	距 離	盛土法面整形			法 長	平均	平積	摘 要
		法 長	平均	平積				
	1.9							
SECT. 0.0	0.5							
SECT. 7.8								
	0.5							
	2.0							
合 計				0.0			0.0	

残土処分

土砂 (9.7+11)-(0÷0.9)-5.1

= 15.6 m<sup>3</sup>



護岸基礎工		作業土工			数量計算 (取付部)			
測点	距離	床掘(土砂) E (S E)			断面	平均	立積	摘要
		断面	平均	立積				
		0.0						
	1.9	3.7	1.85	3.5				
SECT. 0.0	0.5	3.7	3.70	1.9				
SECT. 7.8		3.7						
	0.5	3.7	3.70	1.9				
	2.0	0.0	1.85	3.7				
合計				11.0			0.0	

測点	距離	埋戻(転圧なし) F u			断面	平均	立積	摘要
		断面	平均	立積				
		0.0						
	1.9	1.7	0.85	1.6				
SECT. 0.0	0.5	1.7	1.70	0.9				
SECT. 7.8		1.7						
	0.5	1.7	1.70	0.9				
	2.0	0.0	0.85	1.7				
合計				5.1			0.0	

測点	距離	基面整正			幅	平均	平積	摘要
		幅	平均	平積				
		0.9						
SECT. 0.0	0.5	0.9	0.90	0.5				
SECT. 7.8		0.9						
	0.5	0.9	0.90	0.5				
合計				1.0			0.0	

## 護岸付属物工

(取付部)

## ・取付工

練石積 t=0

起点付近

$$\begin{array}{rccccccc} & L & & SL & & & SL \\ A = & ( 2.40 & - & 0.50 & ) \times & 4.20 & / & 2 & + & 0.50 & \times & 4.20 & = & 6.1 & \text{m}^2 \end{array}$$

終点付近

$$\begin{array}{rccccccc} & L & & SL & & & SL \\ A = & ( 2.50 & - & 0.50 & ) \times & 4.40 & / & 2 & + & 0.50 & \times & 4.40 & = & 6.6 & \text{m}^2 \end{array}$$

$$\text{合 計} = 12.7 \text{ m}^2$$

舗装工

舗 装 工

数量計算 (取付部)

測 点	距 離	表層(再生密粒As) t=5cm			幅	平均	平 積	摘 要
		幅	平均	平 積				
		0.3						
SECT. 0.0	2.4	0.3	0.30	0.7				
SECT. 7.8		0.3						
	2.5	0.3	0.30	0.8				
合 計				1.5			0.0	

測 点	距 離	路盤(M-30) t=10cm			幅	平均	平 積	摘 要
		幅	平均	平 積				
		0.3						
SECT. 0.0	2.4	0.3	0.30	0.7				
SECT. 7.8		0.3						
	2.5	0.3	0.30	0.8				
合 計				1.5			0.0	

構造物撤去工

(取付部)

・既設構造物撤去

As舗装撤去

カッター長  $L = 0.4 * 2 + 2.5 + 2.4 = 5.7 \text{ m}$

撤去面積  $A = ( 2.4 + 2.5 ) \times 0.4 = 2.0 \text{ m}^2$

撤去体積  $V = 2.0 \times 0.05 = 0.1 \text{ m}^3$

As殻運搬  $V = = 0.1 \text{ m}^3$

As殻処分  $W = 0.1 \times 2.35 = 0.2 \text{ t}$



仮設工（仮設う回路）

種 別	算 式	数 量
仮設う回路工		
	W=7.5m (切込砕石 t =10cm)	
	L =9.4m	9.4 m
	$V = a10.6 \times (7.5+8.5) / 2 = 84.8m^3$	84.8 m <sup>3</sup>
盛土(購入土)	$V = 84.8 \times 1.33 = 112.8$	112.8 m <sup>3</sup>
整地	$V = 6.50 \times 9.4 \times 0.10 = 6.1$	6.1 m <sup>3</sup>
掘削	$V = 84.8 + 6.1 = 90.9$	90.9 m <sup>3</sup>
大型土のう工		
	大型土のう (2段両側)	
	$A = (9.4+6.8) / 2 \times 2 \times 2 \times 2.16$	
	=70.0	
	$N = 70.0 / (1.08 \times 1.10)$	
	=58.9 ≒ 59	59 袋
仮排水管工		
(φ1800)	$L = 11.00 \times 3 = 33.0$	33.0 m
仮設ガードレール		
	$L = 9.00 \times 2 = 18.0$	18.0 m

# 位置図



国土地理院地図抜粋