

工 事 番 号									
設計年度	令和3年度		道路災害復旧工事（市道本郷町二本松線） 災害復旧事業 三原市本郷町南方						
施工月日	令和	年						月	日
施工方法	請 負								
工事期間									
工 事 概 要			起 工 理 由						
施工延長 L=6.2m 土工 コンクリートブロック積工 小口止工 仮設工			一式 A=16.0m ² N=1箇所 一式						



仕 様 書

特記仕様書

第1章 総則

第1節 適用

- 1 本特記仕様書は、三原市本郷町南方 道路災害復旧工事(市道本郷町二本松線)に適用する。
- 2 本特記仕様書に記載のない事項については、次によるものとする。
 - ・土木工事共通仕様書 令和3年8月 広島県※土木工事共通仕様書は「広島県の調達情報」に掲載している。(https://chotatsu.pref.hiroshima.lg.jp/)
 - ・その他関連規格類

第2章 施工条件

第1節 用地

- 1 原形復旧とする。

第2節 施工時間（施工に際しては地元調整を十分に行ったうえで作業を進めること。）

- 1 施工時間 8：00～17：00（作業可能時間）

第3節 安全対策

1 保安施設

工事標示板	現道工事における保安施設のうち、「工事標示板」の標準様式については、土木工事共通仕様書のとおりとすること。
工事情報看板等	路上工事に関する情報を歩行者や工事現場周辺の住民に周知するため、工事情報看板及び工事説明看板を設置すること。標準様式は土木工事共通仕様書のとおりとすること。

第3章 設計金額

第1節 排出ガス対策型建設機械の使用促進

土木工事共通仕様書（令和3年8月 広島県）『1-1-1-31 環境対策』で使用を義務付けている排出ガス対策型建設機械においては、排出ガス対策型（第2次基準値）以上の建設機械の使用に努めること。

なお、使用する排出ガス対策型建設機械について、基準値による設計変更は行わない。

第4章 工事保険等

1 工事保険等

受注者は、本工事において第三者に与えた損害を補填する保険又はその他必要とする建設工事に関連する保険等に加入しなければならない。また、加入した保険等については、保険証券の写し（保険以外の場合はそれに代わるもの）を監督員に提出すること。なお、加入に必要な保険料等は、設計で現場管理費に見込んである。

2 法定外の労災保険の付保

- (1) 受注者は、本工事に従事する者の業務上の負傷等に対する補償に必要な金額を担保するための保険契約（以下「法定外の労災保険」という。）を付保しなければならない。
- (2) 受注者は、建設工事請負契約約款第54条に基づき、法定外の労災保険契約を締結したときは、その証券またはこれに代わるものを速やかに監督員に提示しなければならない。
- (3) 法定外の労災保険は、政府の労働災害補償保険とは別に上乘せ給付等を行うことを目的とするものであり、（公財）建設業福祉共済団、（一社）建設業労災互助会、全日本火災共済協同組合連合会、（一社）全国労働保険事務組合連合会又は保険会社との間で、労働者災害補償保険法に基づいて契約を締結しているものとする。

第5章 その他

本特記仕様書及び設計図書に明示していない事項、または、その内容に疑義が生じた場合は、監督員の指示を受けること。

工事数量総括表

費目・工種明細など	規格1・規格2	単位	数量	備考
本工事費				
築堤・護岸		式	1	レベル1
河川土工		式	1	レベル2
掘削工		式	1	レベル3
掘削	土砂 上記以外(小規模) 障害無	m3	10	レベル4
法面整形工		式	1	レベル3
法面整形(切土部)	現場制約無し レキ質土,砂及び砂質土,粘性土	m2	10	レベル4
残土処理工		式	1	レベル3
護岸基礎工		式	1	レベル2
作業土工		式	1	レベル3
法覆護岸工		式	1	レベル2
Coブロック工(Coブロック積)		式	1	レベル3
岩着基礎	18-8-40BB	m	7	レベル4
コンクリートブロック積	粗面ブロック	m2	16	レベル4
胴込・裏込材(砕石)	RC-40	m3	6	レベル4
天端コンクリート	18-8-40BB	m3	0.6	レベル4
小口止コンクリート	18-8-40BB	箇所	1	レベル4
雑工		式	1	レベル2

工事数量総括表

費目・工種明細など	規格1・規格2	単位	数量	備考
石積(張)工		式	1	レベル3
石積	雑割石	m2	5	レベル4
胴込・裏込コンクリート	18-8-40BB	m3	0.6	レベル4
構造物取壊し工		式	1	レベル3
コンクリート取壊し運搬処理	既設ブロック 機械施工	m3	2.0	レベル4
仮設工		式	1	レベル2
土留・仮締切工		式	1	レベル3
濁水防止工		式	1	レベル3
水替工		式	1	レベル3
直接工事費				
共通仮設費率分				
共通仮設費計				
純工事費				
現場管理費				
工事原価				
一般管理費率分				
一般管理費計				
工事価格				

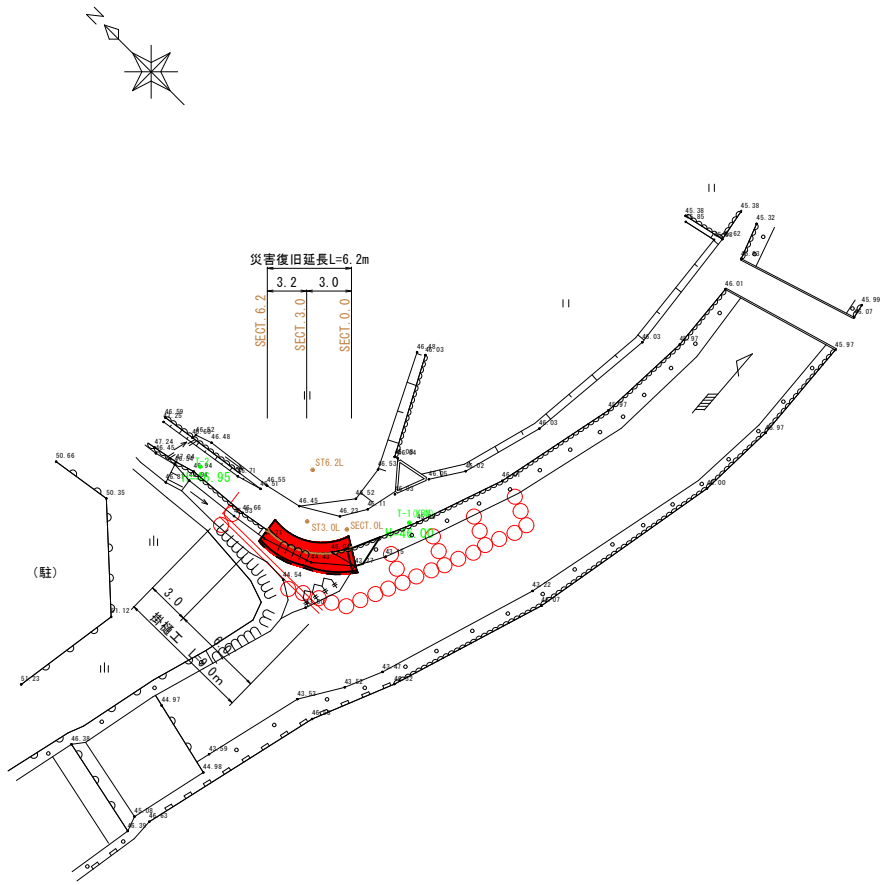
図面番号	1/2	縮尺	図示
工種	河川災害復旧工事		
種別	設計図	番号	1/2
路線名	市道本郷町 二本松線		
工事箇所	三原市本郷町南方(ニホンケミカル横)		
三原市			

工事番号 第 572 号



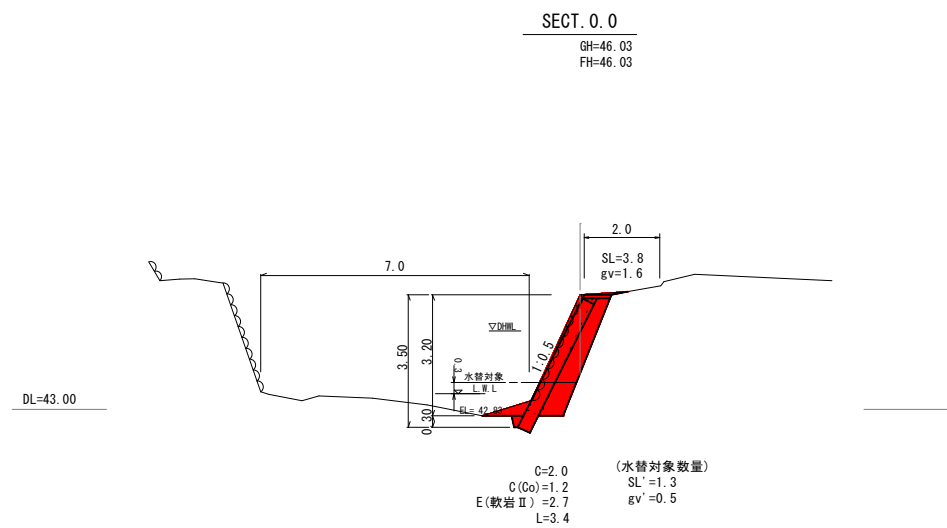
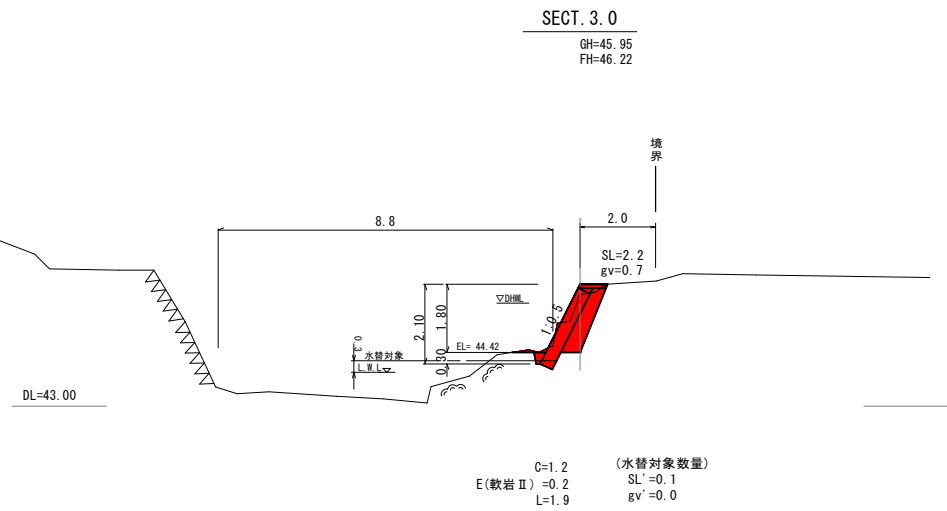
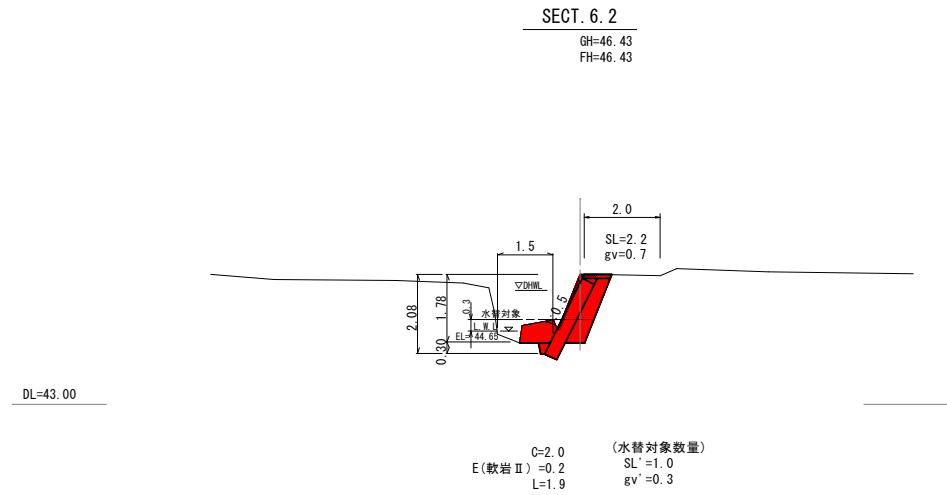
平面図

S=1:250

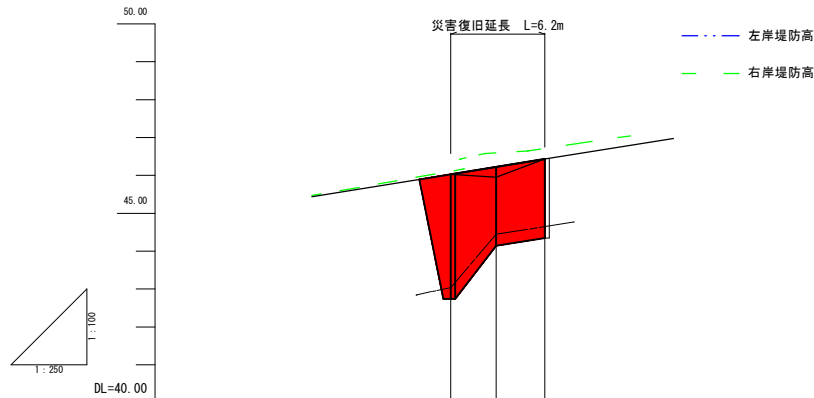


横断面

S=1:100



縦断面



勾配			
計画高	46.03	46.22	46.43
盛切高	0.00	0.27	0.00
地盤高	46.03	45.95	46.43
追加距離	0.00	3.00	6.20
点間距離	0.00	3.00	3.20
測点番号	SECT. 0.0	SECT. 3.0	SECT. 6.2

図面番号	2/2	縮尺	図示
工程	河川災害復旧工事		
種別	設計図	番号	2/2
路線名	市道本郷町 二本松線		
工事箇所	三原市本郷町南方(ニホンケミカル横)		
三原市			

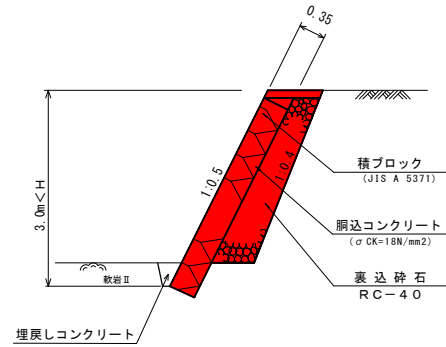
工事番号 第 572 号



構造図

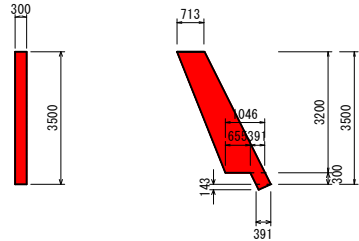
ブロック積護岸
S=1:50
(盛土:3.0m≦H)

ブロック積護岸
S=1:50
(盛土:3.0m<H)



小口止

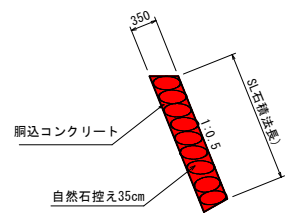
S=1:100



	側面面積	(0.713+1.045) 1/2 × 3.200 + (0.391+0.391) 1/2 × 0.300 + 0.391 × 1/2 × 0.143 =	2.958 m ²
コンクリート	σck=18N/mm ²	2.958 × 0.300	= 0.88 m ³
型枠	一般	0.300 × 0.300 × 1.118 + 2.958 × 2	= 6.02 m ²
型枠	化粧	0.300 × 3.200 × 1.118	= 1.07 m ²

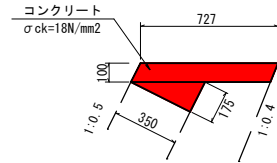
雑工 (摺付け工)

雑石積 S=1:50



天端コンクリート工

S=1:20

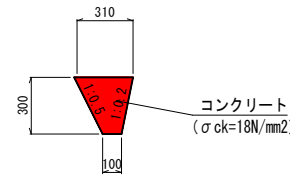


天端コンクリート工 10m当り

種別	数量
コンクリート	1.033 m ³
型枠	2.20 m ²

埋戻しコンクリート

S=1:20

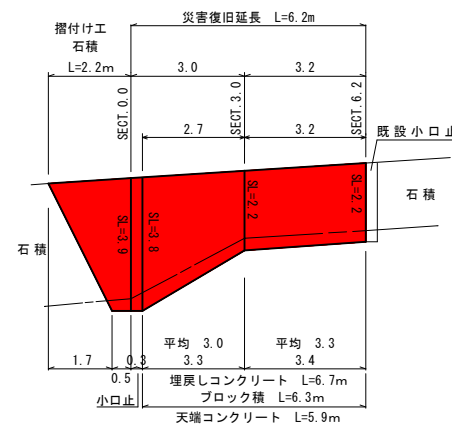


埋戻しコンクリート 10m当り

種別	数量
コンクリート	0.62 m ³

展開図

S=1:100

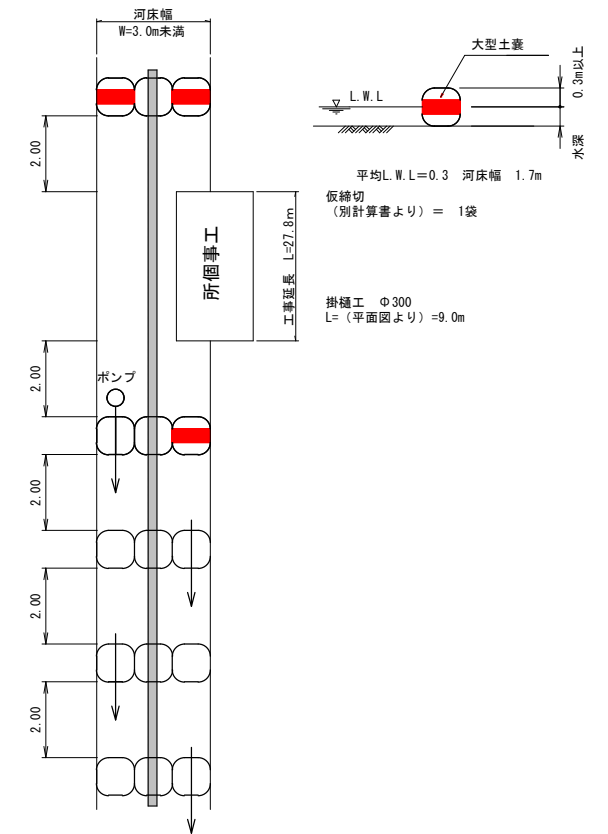


濁水処理・仮締切工

S=1:100

平面図

断面図

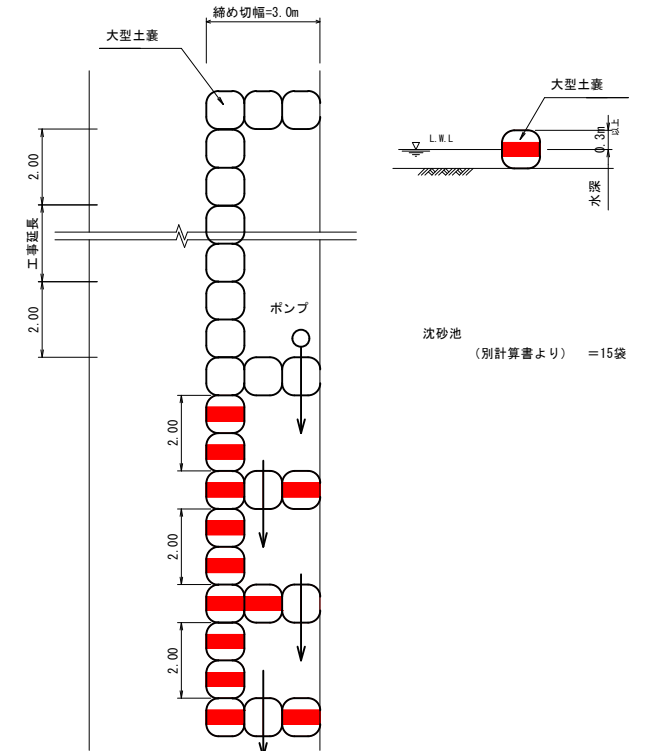


仮締切工・濁水処理工

S=1:100

平面図

断面図



参考資料

道路災害復旧工事（市道本郷町二本松線）

三原市本郷町南方

総括情報表

変更回数 適用単価地区 単価適用日 諸経費体系	0 65 三原市(本郷) 00-04. 01. 01(0) 1 公共(一般)		≪凡例≫ Co …コンクリート As …アスファルト DT …ダンプトラック BH …バックホウ CC …クローラクレーン TC …トラッククレーン RTC…ラフテレーンクレーン
	当世代	前世代	
工種 施工地域・工事場所区分 復興補正区分 週休補正区分 現場事務所等の貸与区分 ICT補正区分 冬期補正係数 緊急工事区分 前払金支出割合区分 契約保証区分	01 河川工事 00 補正なし 00 補正なし 00 補正なし 00 補正なし 00 補正なし 00 補正なし 00 補正なし 00 通常工事 0% 00 補正無し 03 補正しない		
建設技能労働者や交通誘導員等の現場労働者にかかる経費として、労務費のほか各種経費（法定福利費の事業者負担額、労務管理費、安全訓練等に要する費用等）が必要であり、本積算ではこれらを現場管理費等の一部として率計上している。			

本工事費 内訳表

費目・工種・施工名称など	数量	単位	単価	金額	備考
本工事費					X1000
築堤・護岸					Y1A01 レベル1
	1	式			
河川土工					Y1A0101 レベル2
	1	式			
掘削工					Y1A010101 レベル3
	1	式			
掘削 土砂 上記以外(小規模) 障害無					Y1A01010101 レベル4
	10	m3			
掘削 土砂 上記以外(小規模) 標準					SPK21040001 00
	10	m3			単第0 -0001 表
法面整形工					Y1A010106 レベル3
	1	式			
法面整形(切土部) 現場制約無し レキ質土, 砂及び砂質土, 粘性土					Y1A01010601 レベル4
	10	m2			
法面整形 切土部 現場制約無し レキ質土, 砂及び砂質土, 粘性土					SPK21040024 00
	10	m2			単第0 -0002 表

本工事費 内訳表

費目・工種・施工名称など	数量	単位	単価	金額	備考
残土処理工	1	式			Y1A010108 レベル3
土砂等運搬 小規模 土砂(岩塊・玉石混り土含む)	20	m3			Y1A01010802レベル4
土砂等運搬 小規模 土砂(岩塊・玉石混り土含む) DID区間無し 距離3.5km以下(3.0km超)	20	m3			SPK21040002 00 単第0 -0003 表
残土等処分	20	m3			Y1A01010803レベル4
【直接工事費に含まれる処分費等】					#0041
受入費 砂・砂質土・礫質土	20	m3			F0000000002 00
土砂等運搬 小規模 土砂(岩塊・玉石混り土含む)	1	m3			Y1A01010802レベル4
土砂等運搬 標準 軟岩 DID区間無し 距離10.0km以下(7.5km超)	1	m3			SPK21040002 00 単第0 -0004 表
残土等処分	1	m3			Y1A01010803レベル4

本工事費 内訳表

費目・工種・施工名称など 【直接工事費に含まれる処分費等】	数量	単位	単価	金額	備考
					#0041
受入費 軟岩	1	m3			F0000000005 00
護岸基礎工	1	式			Y1A0105 レベル2
作業土工	1	式			Y1A010501 レベル3
床掘り(掘削) 軟岩	1	式			Y1A01050101 レベル4
掘削 軟岩 オープンカット 障害無し 1,000m3未満	1	m3			SPK21040001 00
法覆護岸工	1	式			Y1A0107 レベル2
Coブロック工(Coブロック積)	1	式			Y1A010703 レベル3
岩着基礎 18-8-40BB	7	m			Y1A01070304 レベル4

本工事費 内訳表

費目・工種・施工名称など	数量	単位	単価	金額	備考
埋戻コンクリート 無筋・鉄筋構造物 18-8-40BB バックホウ(クレーン機能付)打設	0.4	m3			SPK21040140 00 単第0 -0006 表
コンクリートブロック積 粗面ブロック	16	m2			Y1A01070305レベル4
コンクリートブロック積工(練積) 粗面ブロック 18-8-40BB	16	m2			SDT00039 00 単第0 -0007 表
胴込・裏込材(砕石) RC-40	6	m3			Y1A01070308レベル4
胴込・裏込材(砕石) 間知・平・連節・緑化ブロック RC-40	6	m3			SPK21040044 00 単第0 -0008 表
天端コンクリート 18-8-40BB	0.6	m3			Y1A01070313レベル4
天端コンクリート 18-8-40BB 一般養生	0.6	m3			SPK21040049 00 単第0 -0009 表
小口止コンクリート 18-8-40BB	1	箇所			Y1A01070314レベル4
小口止工	1	箇所			V0001 00 単第0 -0010 表

本工事費 内訳表

費目・工種・施工名称など	数量	単位	単価	金額	備考
雑工	1	式			Y1A0107 レベル2
石積(張)工	1	式			Y1A010711 レベル3
石積 雑割石	5	m2			Y1A01071105 レベル4
石積(張) 積工 練石 雑割石	5	m2			SPK21040054 00 単第0 -0014 表
胴込・裏込コンクリート 18-8-40BB	0.6	m3			Y1A01071107 レベル4
胴込・裏込コンクリート_石積(張) 積工 18-8-40BB	0.6	m3			SPK21040056 00 単第0 -0015 表
構造物取壊し工	1	式			Y1A011406 レベル3
コンクリート取壊し運搬処理 既設ブロック 機械施工	2.0	m3			Y1A01140614 レベル4
構造物とりこわし工(無筋構造物) 機械施工	2.0	m3			SDT00031 00 単第0 -0016 表

本工事費 内訳表

費目・工種・施工名称など	数量	単位	単価	金額	備考
殻運搬 Co(無筋)構造物とりこわし DID区間無し 運搬距離10.9km以下(8.0km超)	2.0	m3			SPK21040138 00 単第0 -0017 表
【直接工事費に含まれる処分費等】					#0041
Co殻処分費	5	t			F000000003 00
仮設工	1	式			Y1A0115 レベル2
土留・仮締切工	1	式			Y1A011504 レベル3
土のう (仮締切)	1	袋			Y1A01150419レベル4
大型土のう製作・設置(BH設置)	1	袋			SHD10003 00
濁水防止工	1	袋			単第0 -0018 表 Y1A011504 レベル3
土のう (濁水処理)	15	袋			Y1A01150419レベル4

本工事費 内訳表

費目・工種・施工名称など	数量	単位	単価	金額	備考
大型土のう製作・設置(BH設置)	15	袋			SHD10003 00 単第0 -0018 表
水替工	1	式			Y1A011506 レベル3
ポンプ排水 排水量 0以上40未満 (m3/h) 作業時排水	1	日			Y1A01150601 レベル4
ポンプ設置・撤去	1	箇所			SHD10037 00 単第0 -0020 表
ポンプ運転 排水量 0以上40未満 (m3/h) 作業時排水	2	日			S1050031 00 単第0 -0022 表
暗渠排水管 据付・撤去 波状管及び網状管 200～400mm シングル 合成樹脂排水材 呼び径300mm	9	m			Y1A01140803 レベル4
暗渠排水管 据付・撤去 波状管及び網状管 200～400mm シングル 合成樹脂排水材 呼び径300mm	9	m			SPK21040080 00 単第0 -0025 表
直接工事費 #0020計=支給品等(材料), 無償貸付					
共通仮設费率分					Z0019

本工事費 内訳表

費目・工種・施工名称など	数量	単位	単価	金額	備考
計算情報…… 対象額…… 率……					
** 共通仮設費計 **					
** 純工事費 **					
現場管理費 計算情報…… 対象額…… 率……					
** 工事原価 **					
一般管理费率分 計算情報…… 対象額…… 率……					前払補正率…
一般管理費計					
** 工事価格 **					
** 消費税相当額 ** 計算情報…… 対象額…… 率……					

本工事費 内訳表

費目・工種・施工名称など	数量	単位	単価	金額	備考
工事費計					

施工単価表

掘削 SPK21040001 単第0 -0001 表

土砂 上記以外(小規模) 標準 1 m3 当り
 機械構成比: 30.15% 労務構成比: 58.62% 材料構成比: 11.23% 市場単価構成比: 0.00% 標準単価: 1,114.80000

代表機労材規格(積算地区)	構成比	単価(積算地区)	代表機労材規格(東京地区)	単価(東京地区)	備考
バックホウ(クローラ型) 標準型・排2 山積0.28/平積0.2m3	30.15%		バックホウ(クローラ型) 標準型・排2 山積0.28/平積0.2m3		MTPC00062 MTPT00062
運転手(特殊)	58.62%		運転手(特殊)		RTPC00006 RTPT00006
軽油 パトロール給油, 2~4KL積載車給油	11.23%		軽油1.2号パトロール給油		TTPC00013 TTPT00013
積算単価			積算単価		EP001
A=1 土砂 F=7 標準			B=5 上記以外(小規模)		

施工単価表

法面整形

SPK21040024

単第0 -0002 表

切土部 現場制約無し

レキ質土, 砂及び砂質土, 粘性土

1

m2 当り

機械構成比: 10.84%

労務構成比:

79.28%

材料構成比:

9.88%

市場単価構成比:

0.00%

標準単価:

783.41000

代表機労材規格(積算地区)	構成比	単価(積算地区)	代表機労材規格(東京地区)	単価(東京地区)	備考
<賃>バックホウ(クローラ型) 山積0.8m3(平積0.6) 排出ガス対策型(第1, 2, 3次基準値)低騒音	10.84%		バックホウ クローラ型 山積0.8m3(平積0.6m3)		KTPC00018 KTPT00018
普通作業員	38.44%		普通作業員		RTPC00002 RTPT00002
運転手(特殊)	21.93%		運転手(特殊)		RTPC00006 RTPT00006
土木一般世話役	18.91%		土木一般世話役		RTPC00009 RTPT00009
軽油 パトロール給油, 2~4KL積載車給油	9.88%		軽油1.2号パトロール給油		TTPC00013 TTPT00013
積算単価			積算単価		EP001
A=2 切土部 D=2 レキ質土, 砂及び砂質土, 粘性土			C=2 現場制約無し E=1 -(全ての費用)		

施工単価表

土砂等運搬

SPK21040002

単第0 -0003 表

小規模 土砂(岩塊・玉石混り土含む)

DID区間無し 距離3.5km以下(3.0km超)

1

m3 当り

機械構成比: 19.75%

労務構成比: 70.85%

材料構成比: 9.40%

市場単価構成比: 0.00%

標準単価:

2,553.60000

代表機労材規格(積算地区)	構成比	単価(積算地区)	代表機労材規格(東京地区)	単価(東京地区)	備考
ダンプトラック[オンロード・ディーゼル] 2t積級 (タイヤ損耗費及び補修費(良好)を含む)	19.75%		ダンプトラック[オンロード・ディーゼル] 2t積級 (タイヤ損耗費及び補修費(良好)を含む)		MTPC00016T1 MTPT00016T1
運転手(一般)	70.85%		運転手(一般)		RTPC00007 RTPT00007
軽油 パトロール給油, 2~4KL積載車給油	9.40%		軽油1.2号パトロール給油		TTPC00013 TTPT00013
積算単価			積算単価		EP001
A=2 小規模 C=1 土砂(岩塊・玉石混り土含む) F=19 距離3.5km以下(3.0km超)			B=6 バックホウ山積0.13m3(平積0.1m3) D=1 DID区間無し		

施工単価表

土砂等運搬

SPK21040002

単第0 -0004 表

標準 軟岩

DID区間無し 距離10.0km以下(7.5km超)

1

m3 当り

機械構成比: 47.38%

労務構成比:

37.64%

材料構成比:

14.98%

市場単価構成比:

0.00%

標準単価:

2,019.60000

代表機労材規格(積算地区)	構成比	単価(積算地区)	代表機労材規格(東京地区)	単価(東京地区)	備考
ダンプトラック[オンロード・ディーゼル] 10t積級 (タイヤ損耗費及び補修費(良好)を含む)	47.38%		ダンプトラック[オンロード・ディーゼル] 10t積級 (タイヤ損耗費及び補修費(良好)を含む)		MTPC00018T1 MTPT00018T1
運転手(一般)	37.64%		運転手(一般)		RTPC00007 RTPT00007
軽油 パトロール給油, 2~4KL積載車給油	14.98%		軽油1.2号パトロール給油		TTPC00013 TTPT00013
積算単価			積算単価		EP001
A=1 標準 C=2 軟岩 F=40 距離10.0km以下(7.5km超)			B=3 バックホウ山積0.45m3(平積0.35m3) D=1 DID区間無し		

施工単価表

頁0 -0015

掘削 SPK21040001 単第0 -0005 表
 軟岩 オープンカット 障害無し 1,000m3未満 1 m3 当り
 機械構成比: 53.81% 労務構成比: 31.12% 材料構成比: 15.07% 市場単価構成比: 0.00% 標準単価: 1,656.90000

代表機労材規格(積算地区)	構成比	単価(積算地区)	代表機労材規格(東京地区)	単価(東京地区)	備考
バックホウ(クローラ型) 標準型・超低騒音型・排3 山積0.8/平積0.6m3	30.11%		バックホウ(クローラ型) 標準型・超低騒音型・排3 山積0.8/平積0.6m3		MTPC00128 MTPT00128
大型ブレーカ(ベースマシン含まず) 油圧式 質量1300kg級	15.30%		大型ブレーカ(ベースマシン含まず) 油圧式 質量1300kg級		MTPC00039 MTPT00039
バックホウ(クローラ型) 標準型・排2 山積0.8/平積0.6m3	5.23%		バックホウ(クローラ型) 標準型・排2 山積0.8/平積0.6m3		MTPC00014 MTPT00014
その他(機械)			その他(機械)		EK009
運転手(特殊)	29.40%		運転手(特殊)		RTPC00006 RTPT00006
その他(労務)			その他(労務)		ER009
軽油 パトロール給油, 2~4KL積載車給油	14.23%		軽油1.2号パトロール給油		TTPC00013 TTPT00013
その他(材料)			その他(材料)		EZ009
積算単価			積算単価		EP001

施工単価表

掘削 SPK21040001 単第0 -0005 表
 軟岩 オープンカット 障害無し 1,000m3未満 1 m3 当り
 機械構成比: 53.81% 労務構成比: 31.12% 材料構成比: 15.07% 市場単価構成比: 0.00% 標準単価: 1,656.90000

代表機労材規格(積算地区)		構成比	単価(積算地区)	代表機労材規格(東京地区)		単価(東京地区)	備考
A=3	軟岩			B=1	オープンカット		
E=1	障害無し			F=9	1,000m3未満		
H=2	破砕片除去有り(50,000m3未満)			I=1	集積押土無し		

施工単価表

頁0 -0017

埋戻コンクリート

SPK21040140

単第0 -0006 表

無筋・鉄筋構造物 18-8-40BB

バックホウ(クレーン機能付)打設

1

m3 当り

機械構成比: 4.53%

労務構成比:

37.78%

材料構成比:

57.69%

市場単価構成比:

0.00%

標準単価:

28,266.00000

代表機労材規格(積算地区)	構成比	単価(積算地区)	代表機労材規格(東京地区)	単価(東京地区)	備考
<貸>バックホウ(クローラ型クレーン機能付) 山積0.8m3(平積0.6)吊能力2.9t 排出ガス対策型(第1,2,3次基準値)低騒音	4.28%		バックホウ [クローラ型クレーン付] 排ガス型(第2次)山積0.8m3吊2.9t		KTPC00006 KTPT00006
その他(機械)			その他(機械)		EK009
特殊作業員	11.31%		特殊作業員		RTPC00001 RTPT00001
普通作業員	10.72%		普通作業員		RTPC00002 RTPT00002
運転手(特殊)	6.93%		運転手(特殊)		RTPC00006 RTPT00006
土木一般世話役	6.55%		土木一般世話役		RTPC00009 RTPT00009
その他(労務)			その他(労務)		ER009
レディーミクストコンクリート指定品 呼び強度18,スランプ8,粗骨材40 W/C(60%),種別(高炉)	55.69%		生コンクリート 高炉 24-12-25(20) W/C 55%		TTPCD0010 TTPT00343
軽油 パトロール給油,2~4KL積載車給油	1.89%		軽油1.2号パトロール給油		TTPC00013 TTPT00013

施工単価表

埋戻コンクリート

SPK21040140

単第0 -0006 表

無筋・鉄筋構造物 18-8-40BB

バックホウ(クレーン機能付)打設

1

m3 当り

機械構成比: 4.53%

労務構成比:

37.78%

材料構成比:

57.69%

市場単価構成比:

0.00%

標準単価:

28,266.00000

代表機労材規格(積算地区)	構成比	単価(積算地区)	代表機労材規格(東京地区)	単価(東京地区)	備考
その他(材料)			その他(材料)		EZ009
積算単価			積算単価		E9999
A=1 無筋・鉄筋構造物 C=2 18-8-40BB J=1 -			B=2 バックホウ(クレーン機能付)打設 F=2 一般養生 K=1 -(全ての費用)		

施工単価表

コンクリートブロック積工(練積)
粗面ブロック

SDT00039

単第0 -0007 表

18-8-40BB

1

m2 当り

名称・規格など	数量	単位	単価	金額	備考
昼間_ブロック積工【手間のみ】	1.000	m2			
時間的制約なし					
コンクリート積みブロック-粗面-<JISA5371> 280×420×350,参考質量41.2kg以上 8.5個/m2	8.500	個			
レディーミクストコンクリート指定品 呼び強度18,スランプ8,粗骨材40 W/C(60%),種別(高炉)	0.246	m3			
諸雑費	1	式			
*** 単位当たり ***	1	m2			
A=1 昼間施工 C=1 18-8-40BB I=2 粗面ブロック L=1 時間的制約なし			B=2 裏込コンクリートを施工しない場合 E=1 - K=8.5 ブロック m2当り使用量(個/m2)		

施工単価表

洞込・裏込材(砕石)

SPK21040044

単第0 -0008 表

間知・平・連節・緑化ブロック

RC-40

1

m3 当り

機械構成比: 10.20%

労務構成比:

65.95%

材料構成比:

23.85%

市場単価構成比:

0.00%

標準単価:

6,559.20000

代表機労材規格(積算地区)	構成比	単価(積算地区)	代表機労材規格(東京地区)	単価(東京地区)	備考
<貸>バックホウ(クローラ型クレーン機能付) 山積0.8m3(平積0.6)吊能力2.9t 排出ガス対策型(第1,2,3次基準値)低騒音	10.20%		バックホウ [クローラ型クレーン付] 排ガス型(第2次)山積0.8m3吊2.9t		KTPC00006 KTPT00006
普通作業員	39.35%		普通作業員		RTPC00002 RTPT00002
特殊作業員	15.00%		特殊作業員		RTPC00001 RTPT00001
運転手(特殊)	11.06%		運転手(特殊)		RTPC00006 RTPT00006
その他(労務)			その他(労務)		ER009
再生クラッシュラン 40~0mm	20.49%		再生クラッシュラン RC-40		TTPC00008 TTPT00008
軽油 パトロール給油,2~4KL積載車給油	3.36%		軽油1.2号パトロール給油		TTPC00013 TTPT00013
積算単価			積算単価		EP001
A=1 間知・平・連節・緑化ブロック			B=1 RC-40		

施工単価表

頁0 -0022

天端コンクリート

SPK21040049

単第0 -0009 表

18-8-40BB

一般養生

1

m3 当り

機械構成比: 3.15%

労務構成比: 66.15%

材料構成比: 30.70%

市場単価構成比: 0.00%

標準単価:

50,892.00000

代表機労材規格(積算地区)	構成比	単価(積算地区)	代表機労材規格(東京地区)	単価(東京地区)	備考
<賃>バックホウ(クローラ型クレーン機能付) 山積0.8m3(平積0.6)吊能力2.9t 排出ガス対策型(第1,2,3次基準値)低騒音	3.15%		バックホウ [クローラ型クレーン付] 排ガス型(第2次)山積0.8m3吊2.9t		KTPC00006 KTPT00006
型わく工	21.50%		型わく工		RTPC00010 RTPT00010
普通作業員	15.80%		普通作業員		RTPC00002 RTPT00002
土木一般世話役	11.64%		土木一般世話役		RTPC00009 RTPT00009
特殊作業員	6.28%		特殊作業員		RTPC00001 RTPT00001
その他(労務)			その他(労務)		ER009
レディーミクストコンクリート指定品 呼び強度18,スランプ8,粗骨材40 W/C(60%),種別(高炉)	29.26%		生コンクリート 高炉 18-8-25(20) W/C 60%		TTPCD0010 TTPT00003
軽油 パトロール給油,2~4KL積載車給油	1.44%		軽油1.2号パトロール給油		TTPC00013 TTPT00013
積算単価			積算単価		E9999

施工単価表

小口止工

V0001

単第0 -0010 表

1 箇所 当り

名称・規格など	数量	単位	単価	金額	備考
コンクリート 小型構造物 18-8-40BB バックホウ(クレーン機能付)打設	0.89	m3			単第0-0011 表
型枠 一般型枠 小型構造物	6.02	m2			単第0-0012 表
型枠 化粧型枠 小型構造物	1.07	m2			単第0-0013 表
化粧型枠 材料費	1.07	m2			
*** 単位当たり ***	1	箇所			

施工単価表

頁0 -0025

コンクリート

SPK21040140

単第0 -0011 表

小型構造物 18-8-40BB

バックホウ(クレーン機能付)打設

1

m3 当り

機械構成比: 4.43%

労務構成比:

39.79%

材料構成比: 55.78%

市場単価構成比: 0.00%

標準単価:

28,968.00000

代表機労材規格(積算地区)	構成比	単価(積算地区)	代表機労材規格(東京地区)	単価(東京地区)	備考
<貸>バックホウ(クローラ型クレーン機能付) 山積0.8m3(平積0.6)吊能力2.9t 排出ガス対策型(第1,2,3次基準値)低騒音	4.18%		バックホウ [クローラ型クレーン付] 排ガス型(第2次)山積0.8m3吊2.9t		KTPC00006 KTPT00006
その他(機械)			その他(機械)		EK009
普通作業員	12.91%		普通作業員		RTPC00002 RTPT00002
特殊作業員	11.03%		特殊作業員		RTPC00001 RTPT00001
運転手(特殊)	6.76%		運転手(特殊)		RTPC00006 RTPT00006
土木一般世話役	6.39%		土木一般世話役		RTPC00009 RTPT00009
その他(労務)			その他(労務)		ER009
レディーミクストコンクリート指定品 呼び強度18,スランプ8,粗骨材40 W/C(60%),種別(高炉)	53.83%		生コンクリート 高炉 24-12-25(20) W/C 55%		TTPCD0010 TTPT00343
軽油 パトロール給油,2~4KL積載車給油	1.84%		軽油1.2号パトロール給油		TTPC00013 TTPT00013

施工単価表

コンクリート

SPK21040140

単第0 -0011 表

小型構造物 18-8-40BB

バックホウ(クレーン機能付)打設

1

m3 当り

機械構成比: 4.43%

労務構成比:

39.79%

材料構成比:

55.78%

市場単価構成比:

0.00%

標準単価:

28,968.00000

代表機労材規格(積算地区)	構成比	単価(積算地区)	代表機労材規格(東京地区)	単価(東京地区)	備考
その他(材料)			その他(材料)		EZ009
積算単価			積算単価		E9999
A=2 小型構造物 C=2 18-8-40BB J=1 -			B=2 バックホウ(クレーン機能付)打設 F=2 一般養生 K=1 -(全ての費用)		

施工単価表

型枠 SPK21040142 単第0 -0012 表 1 m2 当り
 一般型枠 小型構造物 標準単価： 7,775.20000
 機械構成比： 0.00% 労務構成比： 100.00% 材料構成比： 0.00% 市場単価構成比： 0.00%

代表機労材規格(積算地区)	構成比	単価(積算地区)	代表機労材規格(東京地区)	単価(東京地区)	備考
型わく工	45.16%		型わく工		RTPC00010 RTPT00010
普通作業員	30.69%		普通作業員		RTPC00002 RTPT00002
土木一般世話役	11.11%		土木一般世話役		RTPC00009 RTPT00009
その他(労務)			その他(労務)		ER009
積算単価			積算単価		EP001
A=1 一般型枠 C=1 -(全ての費用)			B=2 小型構造物		

施工単価表

型枠 SPK21040142 単第0 -0013 表 1 m2 当り
 化粧型枠 小型構造物 標準単価： 10,574.00000
 機械構成比： 0.00% 労務構成比： 100.00% 材料構成比： 0.00% 市場単価構成比： 0.00%

代表機労材規格(積算地区)	構成比	単価(積算地区)	代表機労材規格(東京地区)	単価(東京地区)	備考
型わく工	33.21%		型わく工		RTPC00010 RTPT00010
普通作業員	22.56%		普通作業員		RTPC00002 RTPT00002
土木一般世話役	8.17%		土木一般世話役		RTPC00009 RTPT00009
その他(労務)			その他(労務)		ER009
積算単価			積算単価		EP001
A=2 C=1 化粧型枠 -(全ての費用)			B=2 小型構造物		

施工単価表

石積(張)

SPK21040054

単第0 -0014 表

積工

練石 雑割石

1

m2 当り

機械構成比: 7.04%

労務構成比: 90.11%

材料構成比: 2.85%

市場単価構成比: 0.00%

標準単価:

12,067.00000

代表機労材規格(積算地区)	構成比	単価(積算地区)	代表機労材規格(東京地区)	単価(東京地区)	備考
〈賃〉バックホウ(クローラ型クレーン機能付) 山積0.28m3(平積0.2)吊能力1.7t 排出ガス対策型(第1,2,3次基準値)低騒音	7.04%		バックホウ クローラ型 クレーン機能付1.7t 山積0.28m3(平積0.2m3)		KTPC00019 KTPT00019
普通作業員	48.13%		普通作業員		RTPC00002 RTPT00002
運転手(特殊)	22.06%		運転手(特殊)		RTPC00006 RTPT00006
石工	15.83%		石工		RTPC00017 RTPT00017
土木一般世話役	4.09%		土木一般世話役		RTPC00009 RTPT00009
軽油 パトロール給油, 2~4KL積載車給油	2.85%		軽油1.2号パトロール給油		TTPC00013 TTPT00013
積算単価			積算単価		EP001
A=1 積工 C=2 雑割石			B=1 練石		

施工単価表

頁0 -0030

胴込・裏込コンクリート_石積(張)

SPK21040056

単第0 -0015 表

積工

18-8-40BB

1

m3 当り

機械構成比: 2.42%

労務構成比: 32.73%

材料構成比: 64.85%

市場単価構成比: 0.00%

標準単価:

25,527.00000

代表機労材規格(積算地区)	構成比	単価(積算地区)	代表機労材規格(東京地区)	単価(東京地区)	備考
<貸>バックホウ(クローラ型クレーン機能付) 山積0.28m3(平積0.2)吊能力1.7t 排出ガス対策型(第1,2,3次基準値)低騒音	2.42%		バックホウ クローラ型 クレーン機能付1.7t 山積0.28m3(平積0.2m3)		KTPC00019 KTPT00019
普通作業員	12.63%		普通作業員		RTPC00002 RTPT00002
特殊作業員	11.56%		特殊作業員		RTPC00001 RTPT00001
運転手(特殊)	7.58%		運転手(特殊)		RTPC00006 RTPT00006
その他(労務)			その他(労務)		ER009
レディーミクストコンクリート指定品 呼び強度18,スランプ8,粗骨材40 W/C(60%),種別(高炉)	63.87%		生コンクリート 高炉 18-8-25(20) W/C 60%		TTPCD0010 TTPT00003
軽油 パトロール給油,2~4KL積載車給油	0.98%		軽油1.2号パトロール給油		TTPC00013 TTPT00013
積算単価			積算単価		E9999
A=1 積工 D=1 -			B=2 18-8-40BB		

施工単価表

構造物とりこわし工(無筋構造物)

SDT00031

単第0 -0016 表

頁0 -0032

機械施工

1

m3 当り

名称・規格など	数量	単位	単価	金額	備考
昼間_無筋構造物【手間のみ】 機械施工 時間的制約なし	1.000	m3			
諸雑費	1	式			
*** 単位当たり ***	1	m3			
A=1 昼間施工 C=1 -			B=1 機械施工 D=1 時間的制約なし		

施工単価表

殻運搬 SPK21040138 単第0 -0017 表
 Co(無筋)構造物とりこわし DID区間無し 運搬距離10.9km以下(8.0km超) 1 m3 当り
 機械構成比: 43.38% 労務構成比: 41.88% 材料構成比: 14.74% 市場単価構成比: 0.00% 標準単価: 1,631.50000

代表機労材規格(積算地区)	構成比	単価(積算地区)	代表機労材規格(東京地区)	単価(東京地区)	備考
ダンプトラック[オンロード・ディーゼル] 10t積級 (タイヤ損耗費及び補修費(良好)を含む)	43.38%		ダンプトラック[オンロード・ディーゼル] 10t積級 (タイヤ損耗費及び補修費(良好)を含む)		MTPC00018T1 MTPT00018T1
運転手(一般)	41.88%		運転手(一般)		RTPC00007 RTPT00007
軽油 パトロール給油, 2~4KL積載車給油	14.74%		軽油1.2号パトロール給油		TTPC00013 TTPT00013
積算単価			積算単価		EP001
A=1 Co(無筋)構造物とりこわし C=1 DID区間無し E=1 -(全ての費用)			B=1 機械積込 D=44 運搬距離10.9km以下(8.0km超)		

施工単価表

大型土のう製作・設置(BH設置)

SHD10003

単第0 -0018 表

頁0 -0034

10 袋 当り

名称・規格など	数量	単位	単価	金額	備考
土木一般世話役	0.278	人			1*0.278
特殊作業員	0.278	人			1*0.278
普通作業員	0.278	人			1*0.278
1t土のう 丸型, 径110cm×長108cm	10.000	枚			
機-28_バックホウ運転(賃料) クレーン付2.9t吊 山積0.8m3 低騒音3次	0.278	日			単第0-0019 表
諸雑費	4	%			#09
*** 合計 ***	10	袋			
*** 単位当たり ***	1	袋			
A=1 1t土のう(丸型, 径110cm×長108cm)					

施工単価表

機-28_バックホウ運転(賃料)
クレーン付2.9t吊 山積0.8m3 低騒音3次

S9035

単第0 -0019 表

1 日 当り

名称・規格など	数量	単位	単価	金額	備考
運転手(特殊)	1.00	人			
軽油 パトロール給油, 2~4KL積載車給油	98.00	L			
<賃>バックホウ(クローラ型クレーン機能付) 山積0.8m3(平積0.6)吊能力2.9t 排出ガス対策型(第1, 2, 3次基準値)低騒音	1.39	供用日			
諸雑費	1	式			
*** 単位当たり ***	1	日			
A=21 クレーン付2.9t吊 山積0.8m3 低騒音3次 C=1 運転労務数量(人/日)			B=98 D=1.39	軽油消費量(L/日) 機械賃料数量(供用日/日)	

施工単価表

ポンプ設置・撤去

SHD10037

単第0 -0020 表

頁0 -0036

1

箇所 当り

名称・規格など	数量	単位	単価	金額	備考
土木一般世話役	0.500	人			
特殊作業員	0.100	人			
普通作業員	2.000	人			
機-28_バックホウ運転(賃料) クレーン付2.9t吊 山積0.8m3 排対2次	0.500	日			単第0-0021 表
諸雑費	1	式			
*** 単位当たり ***	1	箇所			

施工単価表

機-28_バックホウ運転(賃料)
クレーン付2.9t吊 山積0.8m3 排対2次

S9035

単第0 -0021 表

1 日 当り

名称・規格など	数量	単位	単価	金額	備考
運転手(特殊)	1.00	人			
軽油 パトロール給油, 2~4KL積載車給油	69.00	L			
<賃>バックホウ(クローラ型クレーン機能付) 山積0.8m3(平積0.6)吊能力2.9t 排出ガス対策型(第1, 2, 3次基準値)低騒音	1.16	供用日			
諸雑費	1	式			
*** 単位当たり ***	1	日			
A=12 クレーン付2.9t吊 山積0.8m3 排対2次 C=1 運転労務数量(人/日)			B=69 D=1.16	軽油消費量(L/日) 機械賃料数量(供用日/日)	

施工単価表

ポンプ運転

S1050031

単第0 -0022 表

排水量 0以上40未満 (m3/h)

作業時排水

1

日 当り

名称・規格など	数量	単位	単価	金額	備考
特殊作業員	0.140	人			
建設用ポンプ(水中ポンプ)運転 口径150mm, 揚程15m 11.0kw	1.000	日			単第0-0023 表
機-16_発動発電機運転 ディーゼル25kVA 排出ガス対策型2次基準	1.000	日			単第0-0024 表
諸雑費	3	%			#09
*** 単位当たり ***	1	日			
A=1 排水量 0以上40未満 (m3/h)			B=1 作業時排水		

施工単価表

建設用ポンプ(水中ポンプ)運転

S9000045

単第0 -0023 表

口径150mm, 揚程15m

11.0kw

1

日 当り

名称・規格など	数量	単位	単価	金額	備考
<賃>建設用ポンプ(水中ポンプ) 口径150mm, 揚程15m 11.0kw	1.20	供用日			
諸雑費	1	式			
*** 単位当たり ***	1	日			
A=7 口径150mm, 揚程15m			B=1.2	機械賃料数量(供用日/日)	

施工単価表

機-16_発動発電機運転

S9469

単第0 -0024 表

ディーゼル25kVA

排出ガス対策型2次基準

1

日 当り

名称・規格など	数量	単位	単価	金額	備考
軽油 パトロール給油, 2~4KL積載車給油	26.00	L			
<賃>発動発電機(ディーゼル発電機) 定格容量25kVA 排出ガス対策型(第1, 2, 3次基準値)低騒音	1.20	供用日			
諸雑費	1	式			
*** 単位当たり ***	1	日			
A=6 ディーゼル25kVA C=1.2 機械賃料数量(供用日/日)			B=26 燃料消費量(L/日) D=3 排出ガス対策型2次基準		

施工単価表

暗渠排水管

SPK21040080

単第0 -0025 表

据付・撤去 波状管及び網状管 200～400mm

シングル 合成樹脂排水材 呼び径300mm

1 m 当り

機械構成比: 0.00%

労務構成比: 10.01%

材料構成比: 89.99%

市場単価構成比: 0.00%

標準単価:

3,682.00000

代表機労材規格(積算地区)	構成比	単価(積算地区)	代表機労材規格(東京地区)	単価(東京地区)	備考
普通作業員	7.00%		普通作業員		RTPC00002 RTPT00002
土木一般世話役	3.01%		土木一般世話役		RTPC00009 RTPT00009
合成樹脂排水材(高密度ポリエチレン管) 〈シングル構造〉内面波状管(有孔・無孔) 呼び径300mm	89.99%		暗渠排水管 波状管 呼び径300mm 高密度ポリエチレン管(シングル構造)		TTPC00191 TTPT00191
積算単価			積算単価		E9999
A=3 据付・撤去 C=2 200～400mm F=2 継手材料費不要 H=0 現場の状況による材料損料率の率乗算			B=2 波状管及び網状管 D=35 シングル 合成樹脂排水材 呼び径300mm G=2 期間3ヶ月未満(損料率0.2) I=1 -(全ての費用)		
【管材料単価】					
管材料単価(円) * (材料損料率 + (材料損料率 * 現場状況による材料損料率の率乗算))					

数量計算書

道路災害復旧工事（市道本郷町二本松線）

三原市本郷町南方

数 量 総 括 表

工事番号572

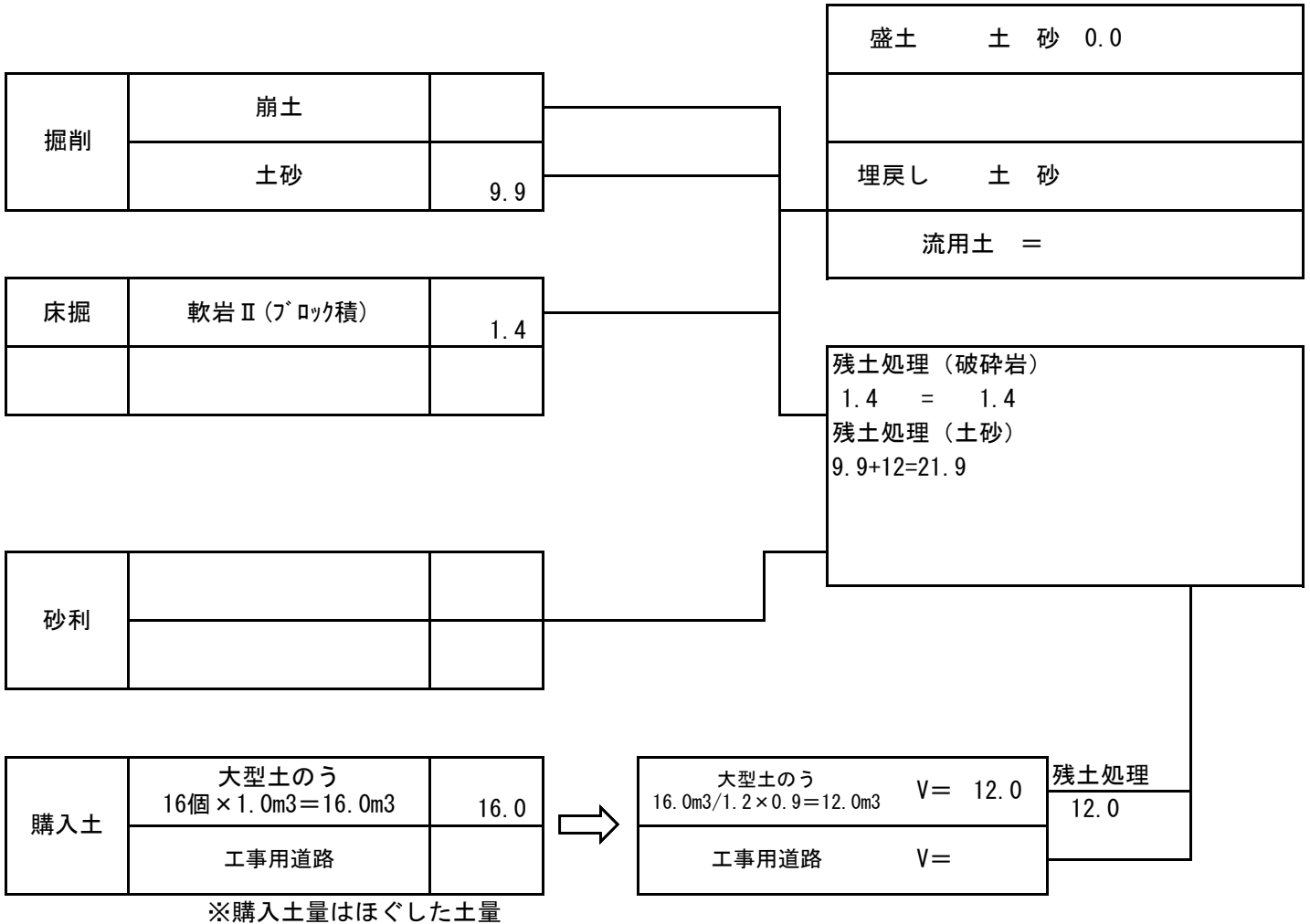
工 種	種 別	細 別	規 格	単 位	数 量	計上数量	備 考
道路土工							
	掘削工						
		掘削	土砂	m ³	9.9	10	
	法面整形工						
		法面整形		m ²	14.0	10	
	残土処理工						
		土砂等運搬	土砂	m ³	21.9	20	運搬距離3.1km
		残土処分	土砂	m ³	21.9	20	
		土砂等運搬	破碎岩	m ³	1.4	1	運搬距離8.3km
		残土処分	破碎岩	m ³	1.4	1	
護岸基礎工							
	作業土工						
		床掘り	軟岩Ⅱ	m ³	1.4	1	
法覆護岸工							
	Coブロック工						
		岩着基礎		m	6.7	7	
			埋戻コンクリート	m ³	0.4	0.4	6.7×0.62÷10
		ブロック積	控35cm	m ²	16.3	16	
		裏込碎石	RC-40	m ³	5.8	6	
		天端コンクリート	埋戻コンクリート	m ³	0.6	0.6	5.9×1.03÷10
	小口止工			箇所	1.0		
		コンクリート		m ³	0.89	0.89	
		型枠	一般	m ²	6.02	6.02	
		〃	化粧	m ²	1.07	1.07	
雑工							
	すりつけ工(練石積)						
		雑石積	控35cm	m ²	5.3	5	
		胴込コンクリート		m ³	0.6	0.6	5.3×0.117
	構造物取壊工						
		コンクリート取壊し		m ³	1.9	2	
	運搬処理工						運搬距離10.9km
		殻運搬処理		t	4.5	5	1.9×2.35

仮 設 工

種 別	算 式	数 量
仮締切	河床幅3m未満	
	河床幅 $= (1.5 + 1.6) \times 1/2 = 1.55\text{m}$	
	LWL水深 $= (0.1 + 0.3) \times 1/2 = 0.2\text{m}$	
	大型土のう	
	$N = (0.2 + 0.3) \times 1.55 \times 2 / (1.08 \times 1.10)$	
	$= 1.3 \div 1$	1 袋
汚濁防止	河床幅3m以上	
	大型土のう	
	①沈砂池上流端の区間長を除く分	
	LWL水深 $= 0.4\text{m}$	
	$N = (0.4 + 0.3) \times (2 \times 3 + 3 \times 3 - 2) / (1.08 \times 1.10)$	
	$= 7.7$	8 袋
	②沈砂池上流端の区間長（前記の控除分）	
	LWL水深 $= (0.7 + 0.9) \times 1/2 = 0.8\text{m}$	
	平面図より、屈曲部の延長は8m	
	$N = (0.8 + 0.3) \times 8 / (1.08 \times 1.10)$	
	$= 7.4$	7 袋
	合計	15 袋
掛樋工		
	$L =$ (図面より)	9.0 m
ポンプ設置撤去		
	設計図面より	1 ヶ所

土 量 配 分 表

計第 表



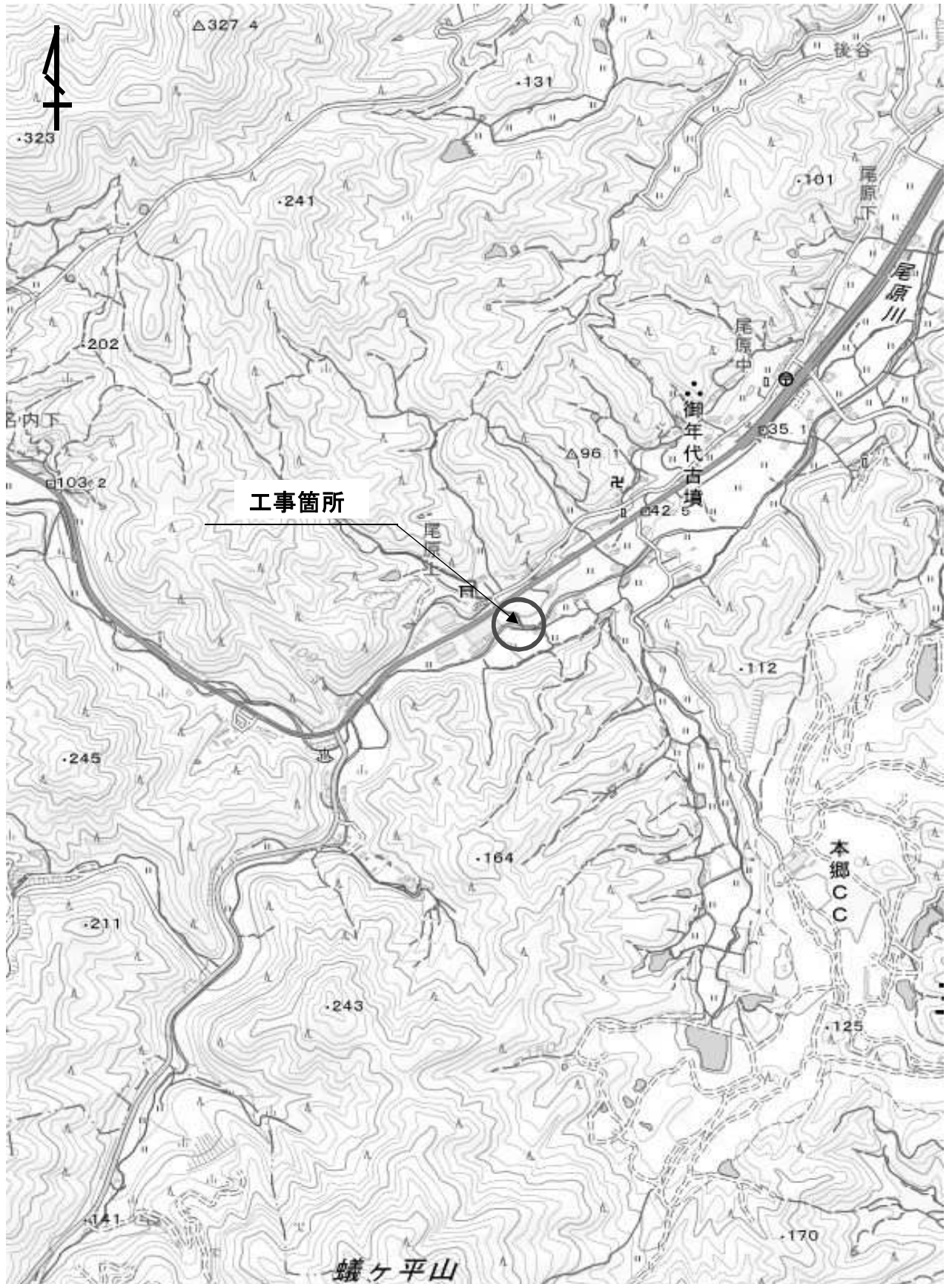
計第 表		コンクリートブロック工 作業土工			計 算 表		
測 点	距離	床掘り (軟岩Ⅱ)			埋戻し		
		E	平均	立積	Fu	平均	立積
SECT. 0.0		0.2					
SECT. 3.0	3.3	0.2	0.20	0.7			
SECT. 6.2	3.4	0.2	0.20	0.7			
曲線部補正							
合 計	6.7			1.4			

水替日数 計算書

工種		数量	算式	日数	適用	標準作業量	
作業土工	床掘(軟岩Ⅱ)	1.4	1.4 / 32	0.1		32	m3/日
	埋戻し		0 / 40	0		40	m3/日
ブロック積工	ブロック積	3.1	3.1 / 13	0.3		13	m2/日
	裏込砕石	0.9	0.9 / 155	0.1		155	m2/日
	埋め戻し	0.4	0.4 / 5	0.1		5	m3/日
	型枠		0 / 15	0		15	m2/日
	基礎砕石		0 / 155	0		155	m2/日
すりつけ工	雑石積	1.1	1.1 / 13	0.1		13	m2/日
小口止工	コンクリート	0.9	0.9 / 5	0.2		5	m3/日
	型枠	7.1	7.1 / 15	0.5		15	m2/日
合計				1.4		2	日

位置図

河川災害復旧工事(市道本郷町二本松線)



国土地理院地図引用