



工 事 番 号	部 長	課 長	課長補佐	係 長	検 算 者	設 計 者
	部 長	室 長	室長補佐	係 長	係 員	
設計年度	令和3年度					
施工月日	令和 年 月 日	河川災害復旧工事（普通河川光谷川）				
施工方法	請 負					
工事期間						
		災害復旧事業 三原市中之町三丁目		 		
工 事 概 要			起 工 理 由			
(1 工区) 施工延長 L=4.5m  コンクリートブロック積 A=14m2 小口止コンクリート N=2箇所 仮設工 一式						
(2 工区) 施工延長 L=3.0m  コンクリートブロック積 A=7m2 小口止コンクリート N=2箇所 仮設工 一式						

# 特記仕様書

## 第1章 総則

### 第1節 適用

- 1 本特記仕様書は、三原市中之町三丁目 河川災害復旧工事(普通河川光谷川)に適用する。
- 2 本特記仕様書に記載のない事項については、次によるものとする。
  - ・土木工事共通仕様書 令和3年8月 広島県※土木工事共通仕様書は「広島県の調達情報」に掲載している。(https://chotatsu.pref.hiroshima.lg.jp/)
  - ・その他関連規格類
- 3 本工事は、「令和元年度 平成30年7月豪雨の被災地(広島県)で適用する施工パッケージ型積算方式標準単価表」を用いた積算方式及び土木工事積算基準書により各種区分に従って対象額ごとに求めた共通仮設費率及び現場管理費率にそれぞれ次の補正係数を乗じた積算方式の対象工事である。

共通仮設費率：1.1、 現場管理費率：1.1

本工事は、複数の工事箇所をまとめて発注しており、全箇所を適用の対象としている。

### 第2節 情報共有システム

- 1 本工事は、受発注者間の情報を電子的に交換・共有することにより、業務の効率化を図る情報共有システムの対象である。なお、運用にあたっては「広島県工事中情報共有システム運用ガイドライン」(以下「ガイドライン」という。)に基づき実施すること。
- 2 本工事で使用する情報共有システムは次とする。

広島県工事中情報共有システム

<https://chotatsu.pref.hiroshima.lg.jp/asp/index.html>
- 3 監督員及び受注者が使用する情報共有サービスのサービス提供者(以下「サービス提供者」という。)との契約は、受注者が行い、利用料を支払うものとする。
- 4 なお、工事完成時については、提出する必要がある工事成果品を電子納品すること。また、試行期間中は工事検査を紙媒体で受検することから、受注者は、工事成果品1部を紙媒体により提出すること。
- 5 受注者は、監督員及びサービス提供者から技術上の問題点を把握、利用にあたっての評価を行うためアンケート等を求められた場合、協力しなければならない。

## 第2章 施工条件

### 第1節 用地

- 1 原形復旧とする。

### 第2節 施工時間（施工に際しては地元調整を十分に行ったうえで作業を進めること。）

- 1 施工時間 8:00～17:00（作業可能時間）

### 第3節 安全対策

#### 1 保安施設

工事標示板	現道工事における保安施設のうち、「工事標示板」の標準様式については、土木工事共通仕様書のとおりとすること。
工事情報看板等	路上工事に関する情報を歩行者や工事現場周辺の住民に周知するため、工事情報看板及び工事説明看板を設置すること。標準様式は土木工事共通仕様書のとおりとすること。

### 第4節 工事用道路

#### 1 一般道路

使用期間	工事施工期間
使用時間	8時～17時
工事中・後の処置	随時 清掃， 工事後 舗装欠損部補修（工事前・後の写真により監督員と協議すること。）

### 第5節 その他

#### 1 工事用機資材の仮置き

受注者が責任を持って確保すること。

#### 2 建設リサイクルの促進

受注者は、各路線(河川)において必要な盛土等について、他工事からの流用が可能である場合、施工計画作成時に発注者と十分協議し、建設リサイクルの促進に努めるものとする。（変更の対象とする。）

## 第3章 設計金額

### 第1節 排出ガス対策型建設機械の使用促進

土木工事共通仕様書（令和3年8月 広島県）『1-1-1-31 環境対策』で使用を義務付けている排出ガス対策型建設機械においては、排出ガス対策型（第2次基準値）以上の建設機械の使用に努めること。

なお、使用する排出ガス対策型建設機械について、基準値による設計変更は行わない。

## 第4章 工事保険等

### 1 工事保険等

受注者は、本工事において第三者に与えた損害を補填する保険又はその他必要とする建設工事に関連する保険等に加入しなければならない。また、加入した保険等については、保険証券の写し（保険以外の場合はそれに代わるもの）を監督員に提出すること。なお、加入に必要な保険料等は、設計で現場管理費に見込んである。

### 2 法定外の労災保険の付保

（1）受注者は、本工事に従事する者の業務上の負傷等に対する補償に必要な金額を担保するための保険契約（以下「法定外の労災保険」という。）を付保しなければならない。

（2）受注者は、建設工事請負契約約款第54条に基づき、法定外の労災保険契約を締結したときは、その証券またはこれに代わるものを速やかに監督員に提示しなければならない。

（3）法定外の労災保険は、政府の労働災害補償保険とは別に上乗せ給付等を行うことを目的とするものであり、（公財）建設業福祉共済団、（一社）建設業労災互助会、全日本火災共済協同組合連合会、（一社）全国労働保険事務組合連合会又は保険会社との間で、労働者災害補償保険法に基づいて契約を締結しているものとする。

## 第5章 施工箇所が点在する工事の積算

本案件は、施工箇所が点在する工事の適正な工事価格を算出するため、参考図書に示す工事箇所と施工箇所を基に次の算定方法とする。

### 1 算定方法

#### （1）工事原価

##### ア 直接工事費

施工数量及び施工規模等は工事箇所ごとに判断し、工種区分はその工事の主たるものを適用する。

## イ 間接工事費

### (ア) 共通仮設費

#### a 共通仮設費の率分

対象額は工事箇所ごとに算定し、工種区分はその工事箇所の主たるものを適用する。

#### b 共通仮設費率の補正

工事箇所ごとに施工地域及び工事場所区分の補正を行う。

#### c 積上げ計算による部分

施工箇所ごとに必要な経費を積上げる。

### (イ) 現場管理費

#### a 現場管理費の算定

対象とする純工事費は工事箇所ごとに算定する。

#### b 現場管理費率の補正

工事箇所ごとに施工時期、工事期間、施工地域及び工事場所区分の補正を行う。

### (ウ) 中止期間中の現場維持費等の費用

#### a 積上げ項目

施工箇所ごとに必要な経費を積上げる。

#### b 率で計上する項目

対象額及び一時中止日数は施工箇所ごとに算定する。

## (2) 一般管理費等

### ア 一般管理費等の算定

対象とする工事原価は(1)の計による。

なお、処分費等が「共通仮設費対象額(P) + 準備費に含まれる処分費」に占める割合の3%を超える場合又は処分費等が3千万円を超える場合、率計算の対象については、工事箇所ごとに対象額を算出する。

## 第6章 美しい山河を守る災害復旧基本方針による事項

小口止め工施工時には前面を化粧型枠により施工し、小口止めが目立たなくする。

コンクリートブロックについては、明度6以下の製品を使用すること。

## 第7章 その他

本特記仕様書及び設計図書に明示していない事項，または，その内容に疑義が生じた場合は，監督員の指示を受けること。

# 工事数量総括表

河川災害復旧工事（普通河川光谷川）

普通河川光谷川（1工区）

# 工事数量総括表

頁0 -0001

費目・工種明細など	規格1・規格2	単位	数量	備考
本工事費	普通河川光谷川（1工区）			
築堤・護岸		式	1	レベル1
河川土工		式	1	レベル2
掘削工		式	1	レベル3
掘削	土砂 上記以外(小規模) 標準	m3	20	レベル4
盛土工		式	1	レベル3
路体(築堤)盛土	【施工幅員2.5m未満】	m3	0.4	レベル4
法面整形工		式	1	レベル3
法面整形(切土部)	切土部 現場制約無し レキ質土,砂及び砂質土,粘性土	m2	20	レベル4
残土処理工		式	1	レベル3
法覆護岸工		式	1	レベル2
作業土工		式	1	レベル3
Coブロック工(Coブロック積)		式	1	レベル3
コンクリートブロック基礎	18-8-40BB H250 W430	m	4	レベル4
コンクリートブロック積	粗面ブロック	m2	14	レベル4
胴込・裏込材(砕石)	間知・平・連節・緑化ブロック RC-40	m3	7	レベル4
天端コンクリート	18-8-40BB 一般養生	m3	0.4	レベル4
小口止コンクリート	小型構造物 18-8-40BB	箇所	2	レベル4



# 工事数量総括表

費目・工種明細など	規格1・規格2	単位	数量	備考
雑工		式	1	レベル2
石積(張)工		式	1	レベル3
石積	雑割石 直高3.0mを超え5.0m以下	m2	6	レベル4
胴込・裏込コンクリート	18-8-40BB	m3	1	レベル4
Coブロック工(Coブロック積)		式	1	レベル3
コンクリートブロック積	粗面ブロック	m2	6	レベル4
胴込・裏込材(砕石)	RC-40	m3	3	レベル4
構造物取壊し工		式	1	レベル3
コンクリート取壊し運搬処理	既設ブロック 機械施工	m3	2	レベル4
仮設工		式	1	レベル2
工所用道路工		式	1	レベル3
土留・仮締切工		式	1	レベル3
濁水防止工		式	1	レベル3
水替工		式	1	レベル3
交通管理工		式	1	レベル3
残土処理工		式	1	レベル3
**直接工事費**				
運搬費				

# 工事数量総括表

費目・工種明細など	規格1・規格2	単位	数量	備考
運搬費		式	1	レベル2
運搬費		式	1	レベル3
仮設材運搬費		t	7	レベル4
共通仮設費率分				
** 共通仮設費計 **				
** 純工事費 **				
現場管理費				
** 工事原価 **				
一般管理費率分				
契約保証費				
一般管理費計				
** 工事価格 **				
** 消費税相当額 **				
** 工事費計 **				
** 契約保証費計 **				

# 工事数量総括表

河川災害復旧工事（普通河川光谷川）

普通河川光谷川（2工区）

# 工事数量総括表

費目・工種明細など	規格1・規格2	単位	数量	備考
本工事費	普通河川光谷川(2工区)			
築堤・護岸		式	1	レベル1
河川土工		式	1	レベル2
掘削工		式	1	レベル3
掘削	土砂 上記以外(小規模) 標準	m3	10	レベル4
法面整形工		式	1	レベル3
法面整形(切土部)	切土部 現場制約無し レキ質土,砂及び砂質土,粘性土	m2	10	レベル4
残土処理工		式	1	レベル3
法覆護岸工		式	1	レベル2
作業土工		式	1	レベル3
Coブロック工(Coブロック積)		式	1	レベル3
コンクリートブロック基礎	【底幅430,高さ250】 18-8-40BB	m	2	レベル4
コンクリートブロック積	粗面ブロック	m2	7	レベル4
胴込・裏込材(砕石)	RC-40	m3	3	レベル4
天端コンクリート	18-8-40BB	m3	0.2	レベル4
小口止コンクリート	H3080	箇所	2	レベル4
雑工		式	1	レベル2
石積工(すりつけ)		式	1	レベル3

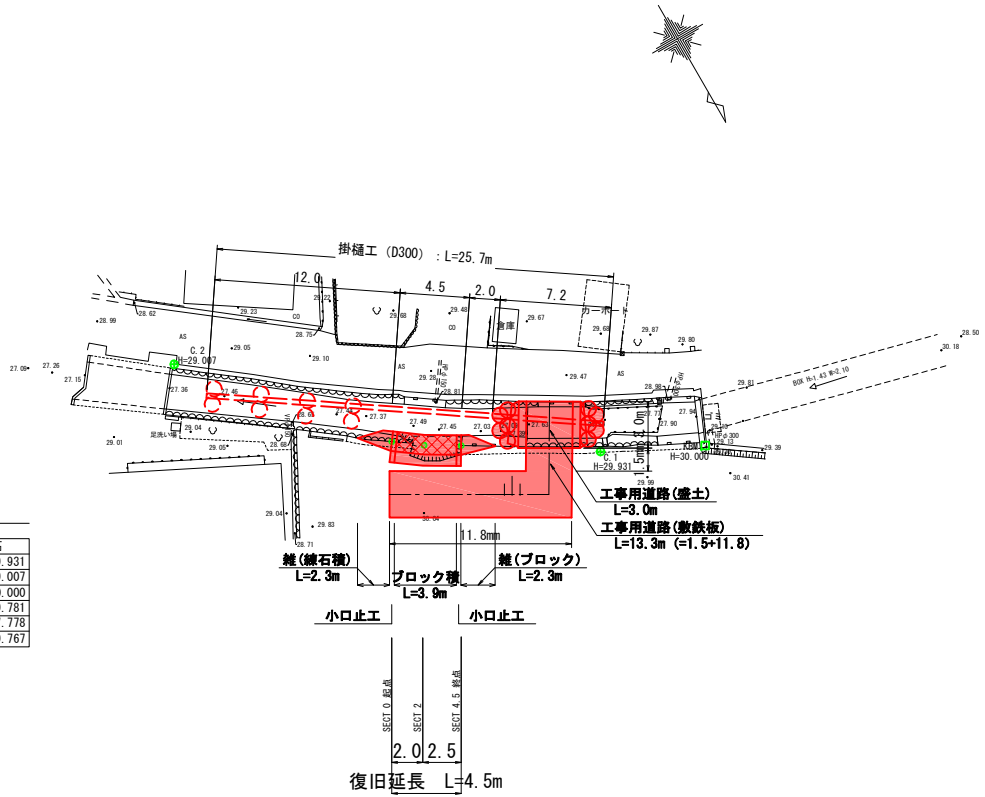
# 工事数量総括表

費目・工種明細など	規格1・規格2	単位	数量	備考
石積	雑割石 直高3.0mを超え5.0m以下 18-8-40BB RC-40	m2	8	レベル4
胴込・裏込コンクリート		m3	1	レベル4
仮設工		式	1	レベル2
工事用道路工		式	1	レベル3
土留・仮締切工		式	1	レベル3
濁水防止工		式	1	レベル3
水替工		式	1	レベル3
交通管理工		式	1	レベル3
残土処理工		式	1	レベル3
<b>** 直接工事費 **</b>				
<b>運搬費</b>				
運搬費		式	1	レベル2
運搬費		式	1	レベル3
仮設材運搬費		t	8	レベル4
<b>共通仮設費率分</b>				
<b>** 共通仮設費計 **</b>				
<b>** 純工事費 **</b>				
<b>現場管理費</b>				



図面番号	1/4	縮尺	図示
事業年度	令和3年度		
工種	河川災害復旧工事		
種別	設計図	番号	1/2
名称	普通河川 光谷川		
工事箇所	普通河川光谷川(1工区)		
<b>三原市</b>			
工事番号 第511号			

**平面図**  
S=1:250

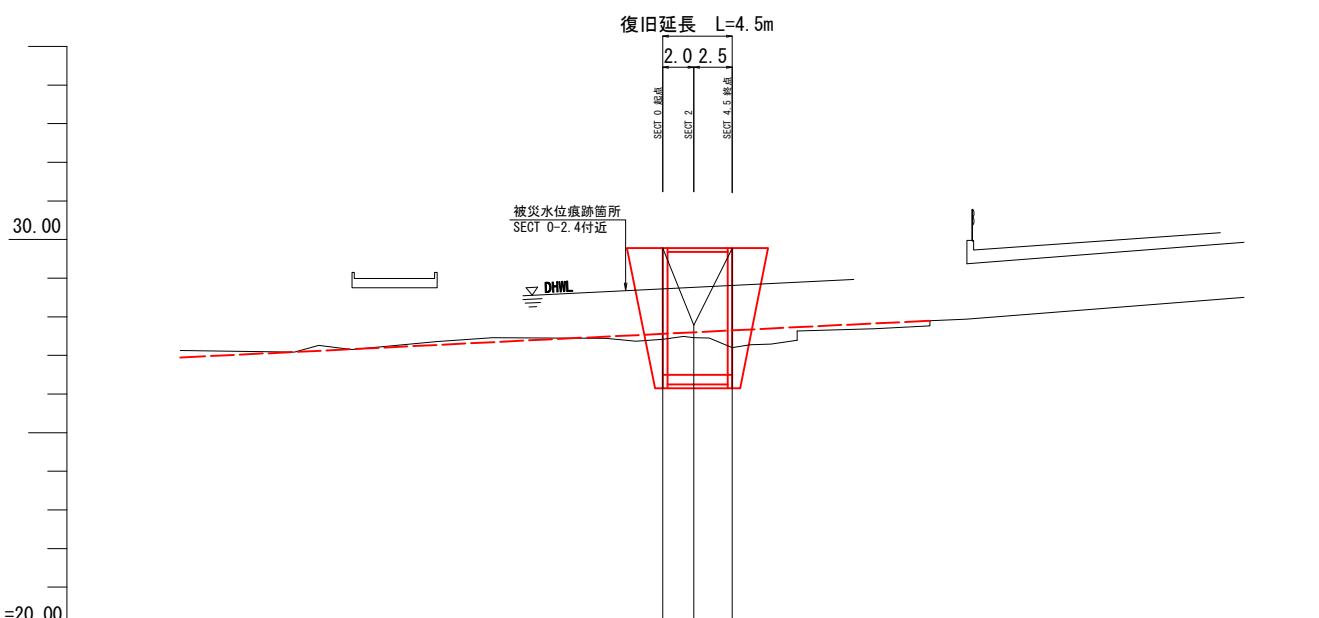


座標リスト

点名	X座標	Y座標	標高
C.1	100.000	100.000	29.931
C.2	81.310	121.086	29.007
KBM	103.058	93.925	30.000
SECT0	92.687	111.383	29.781
SECT2	93.932	109.691	27.778
SECT4.5	95.150	107.623	29.767

**縦断図**

V=1:100  
H=1:250

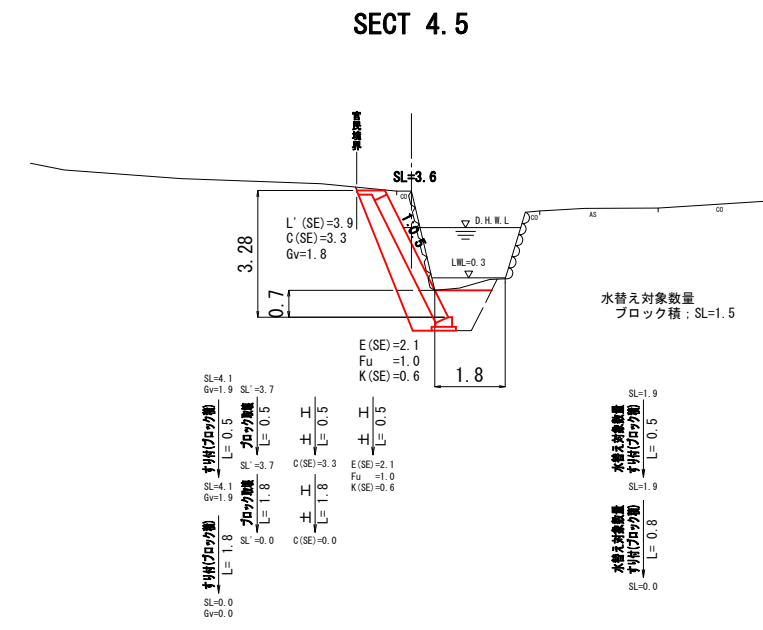
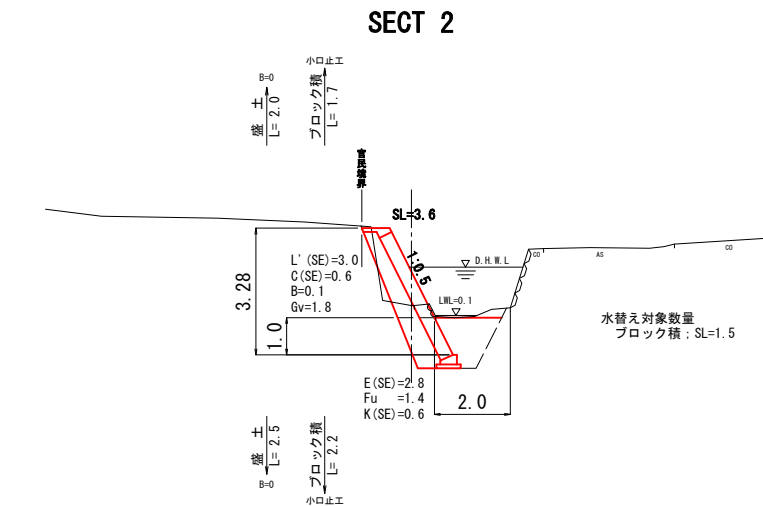
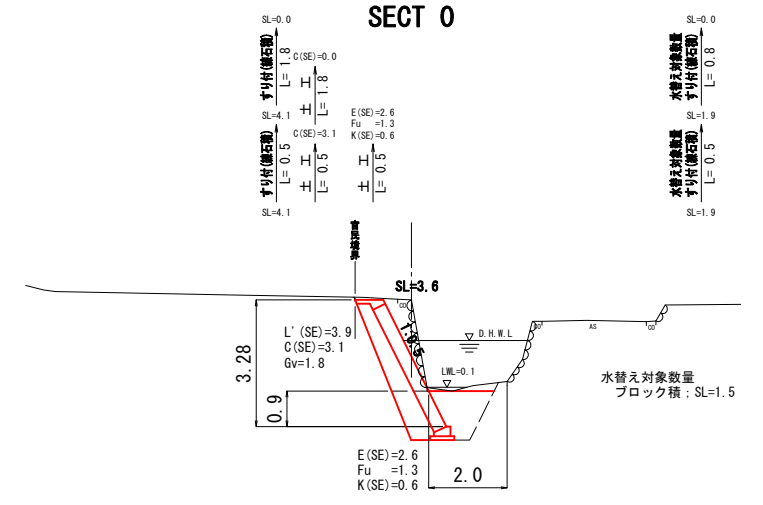


河床勾配	26.94	$i=1/50.5$ $L=48.6m$	27.90	$i=1/34$ $L=20.4m$	28.50
	測点	SECT 0.0	SECT 2.0	SECT 4.5	

**横断図**  
S=1:100

凡例

SL	: ブロック積法長	土質区分	
Gv	: 表込砕石	SE	: 土砂
C( )	: 覆削 (土質区分)	SR1	: 軟弱土
B	: 盛土	SR2	: 軟弱土
L	: 法面覆削		
E( )	: 原形 (土質区分)		
Fu	: 埋戻 (土質区分)		
K( )	: 基面修正 (土質区分)		



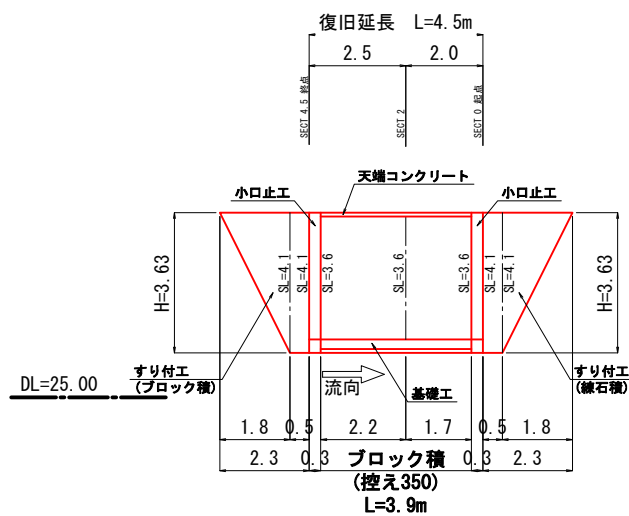
図面番号	2/4	縮尺	図示
事業年度	令和3年度		
工種	河川災害復旧工事		
種別	設計図	番号	2/2
名称	普通河川 光谷川		
工事箇所	普通河川光谷川(1工区)		
三原市			

工事番号 第511号



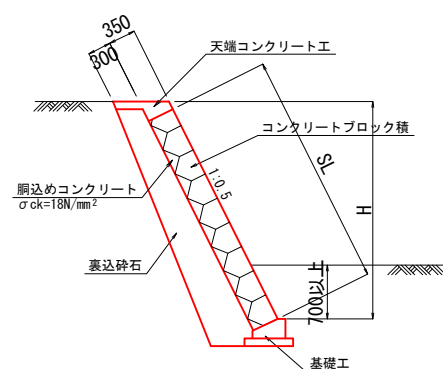
## 展開図

S=1:100



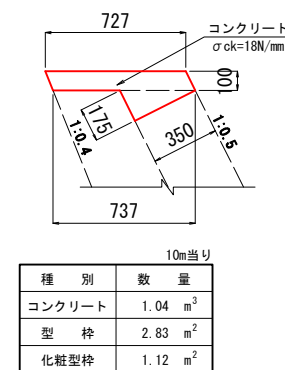
## コンクリートブロック積

S=1:50



## 天端コンクリート

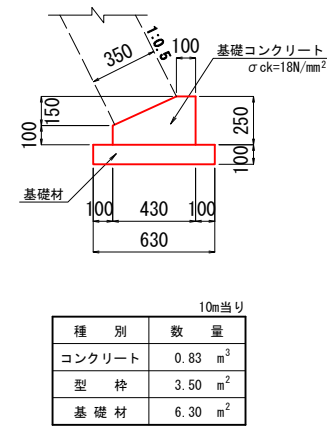
S=1:20



10m当り	
種別	数量
コンクリート	1.04 m <sup>3</sup>
型枠	2.83 m <sup>2</sup>
化粧型枠	1.12 m <sup>2</sup>

## 基礎工

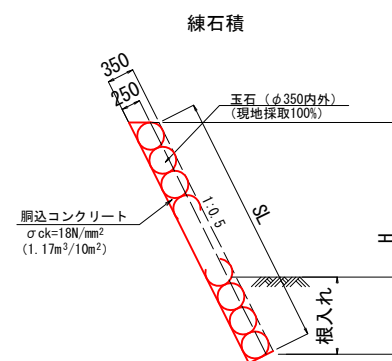
S=1:20



10m当り	
種別	数量
コンクリート	0.83 m <sup>3</sup>
型枠	3.50 m <sup>2</sup>
基礎材	6.30 m <sup>2</sup>

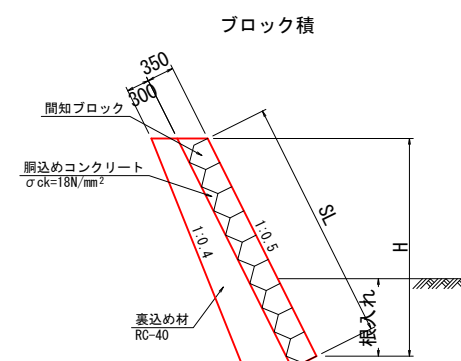
## 雑工 (すり付工)

S=1:50



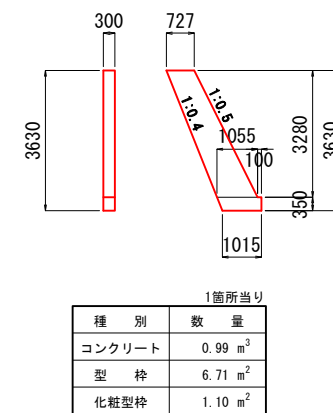
## 雑工 (すり付工)

S=1:50



## 小口止工

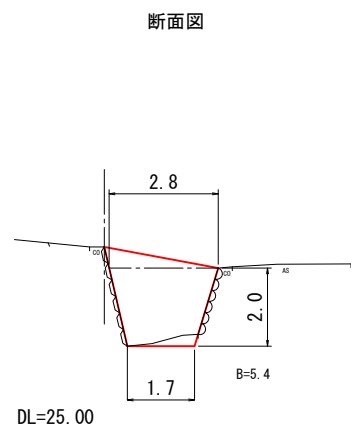
S=1:100



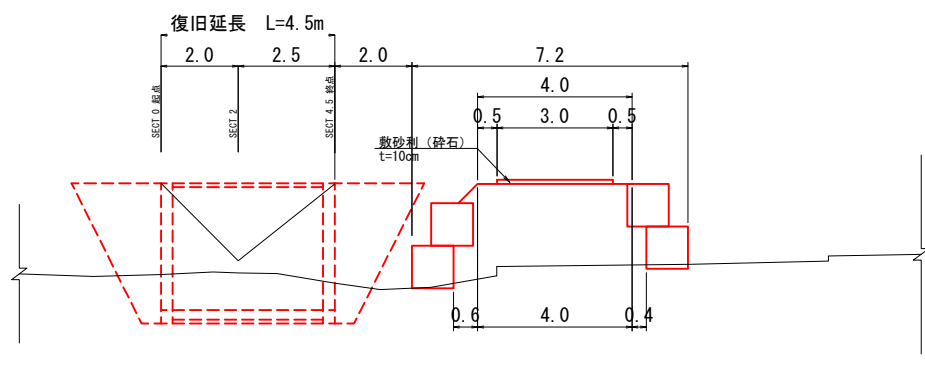
1箇所当り	
種別	数量
コンクリート	0.99 m <sup>3</sup>
型枠	6.71 m <sup>2</sup>
化粧型枠	1.10 m <sup>2</sup>

## 工事用道路 (盛土)

S=1:100

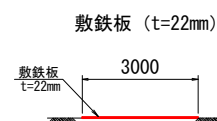


## 縦断面



## 工事用道路

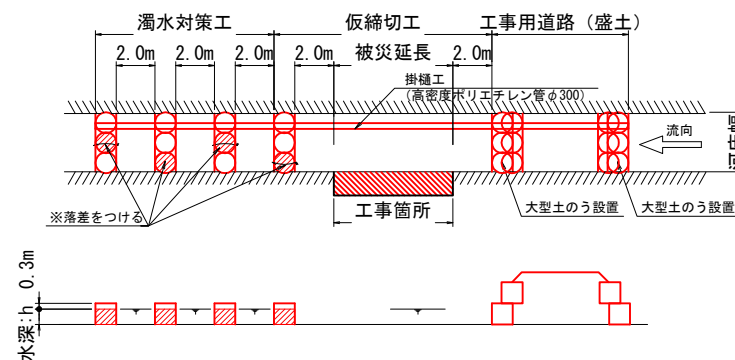
S=1:100



## 仮締切工・濁水対策工標準図

S=1:200

(河床幅3m未満; 大型土のう使用参考模式図)



### 仮締切工; 大型土のう設置

$N = \text{必要設置高さ} \times \text{延長(河床幅)} / \text{大型土のう1箇当たりの面積}$   
 $= \text{下流河床幅} \times (\text{下流水深} + 0.3) / (1.08 \times 1.10)$

### 仮締切工; 掛樋工

$L = \text{工事用道路幅} + \text{上流} 2.0\text{m} + \text{被災延長} + \text{下流} 12.0\text{m}$

### 濁水対策工; 大型土のう設置

$N = (\text{下流水深} + 0.3) \times \text{下流河床幅} \times 3 / (1.08 \times 1.10)$



図面番号	3/4	縮尺	図示
事業年度	令和3年度		
工種	河川災害復旧工事		
種別	設計図	番号	1/2
名称	普通河川 光谷川		
工事箇所	普通河川光谷川(2工区)		
三原市			

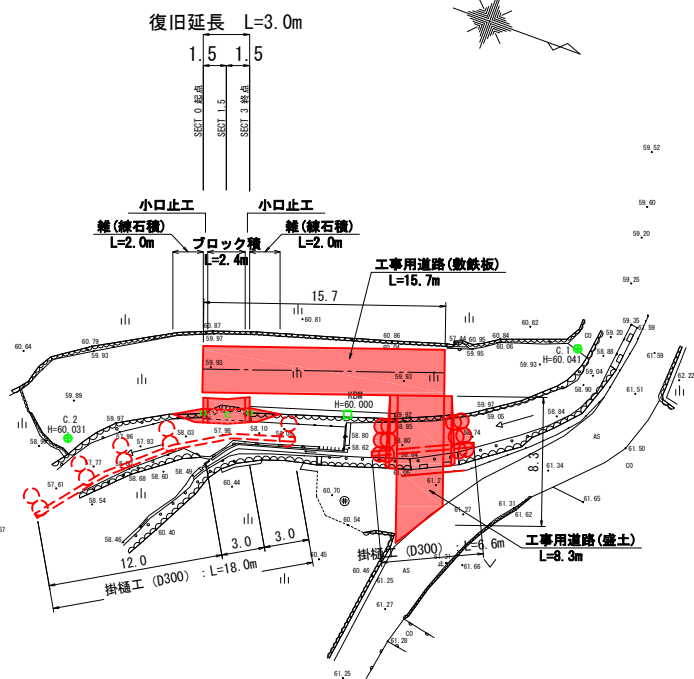
工事番号 第 523 号



座標リスト

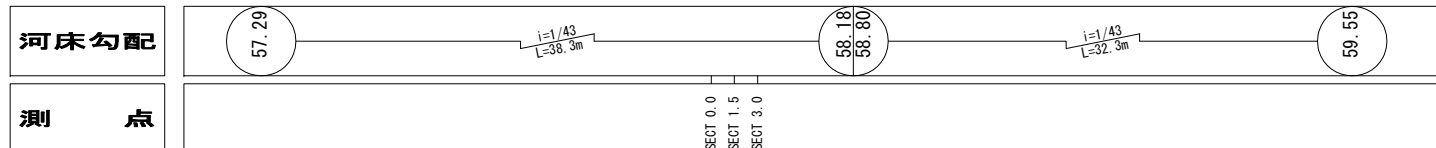
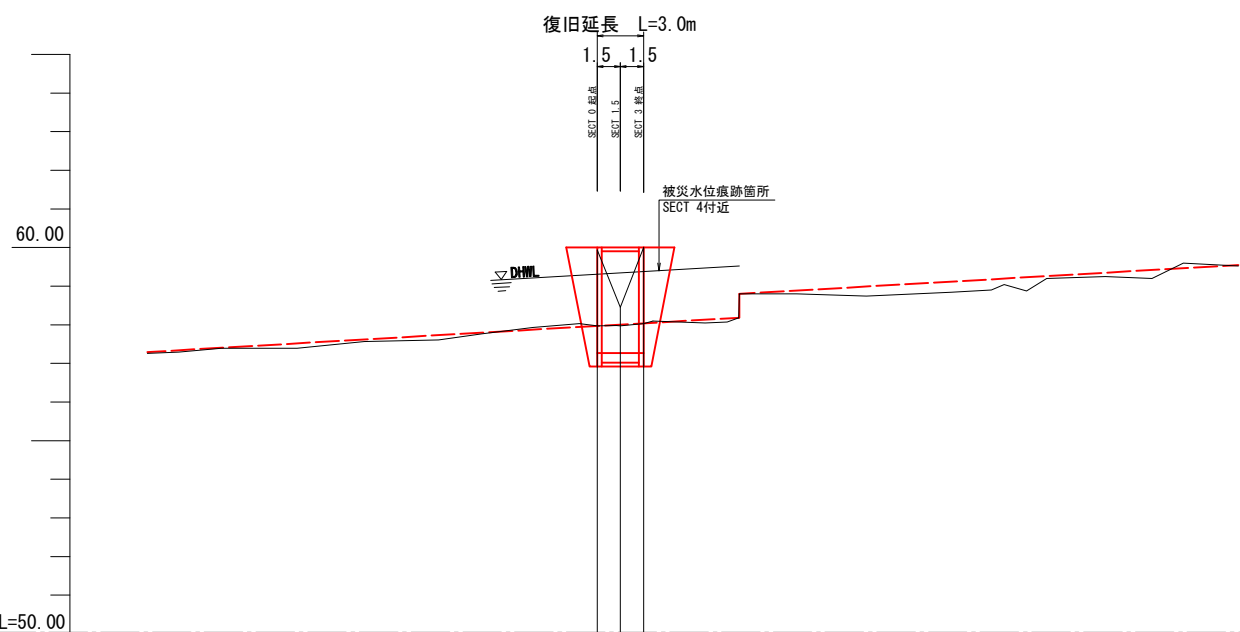
点名	X座標	Y座標	標高
C.1	100.000	100.000	60.041
C.2	70.953	116.741	60.031
KBM	87.446	109.099	60.000
SECT0	78.634	112.222	59.938
SECT1.5	80.166	111.755	58.454
SECT3	81.460	111.162	60.004

平面図 S=1:250

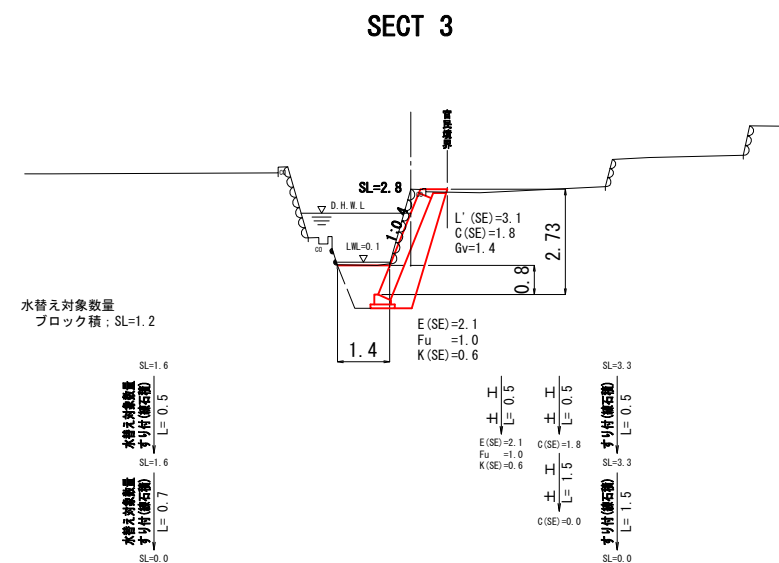
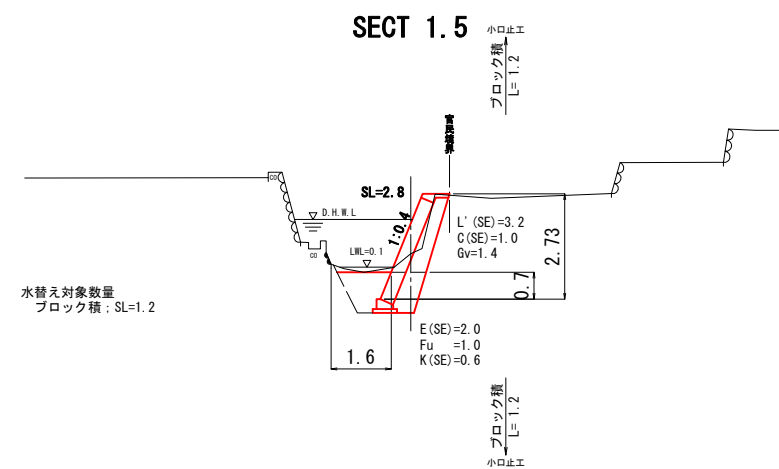
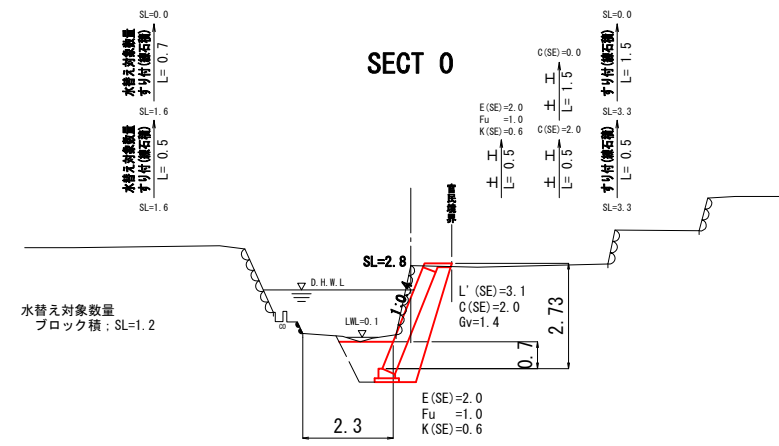


縦断図

V=1:100  
H=1:250



横断図 S=1:100



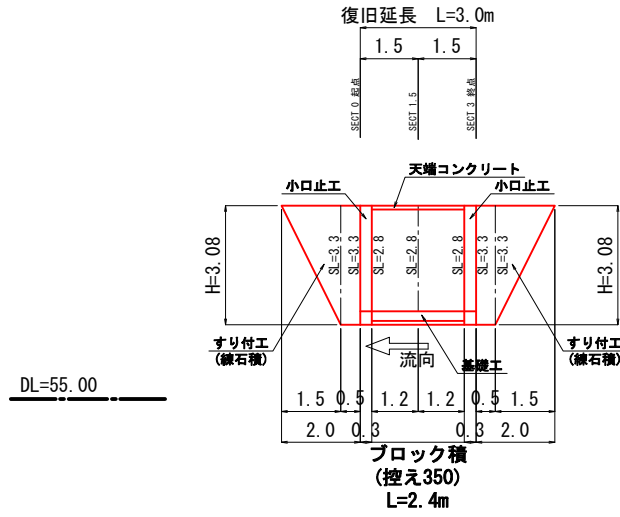
図面番号	4/4	縮尺	図示
事業年度	令和3年度		
工種	河川災害復旧工事		
種別	設計図	番号	2/2
名称	普通河川 光谷川		
工事箇所	普通河川光谷川(2工区)		
三原市			

工事番号 第523号



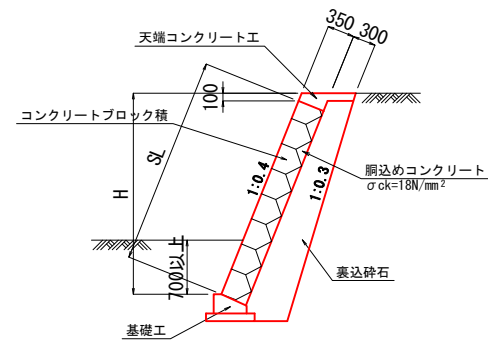
### 展開図

S=1:100



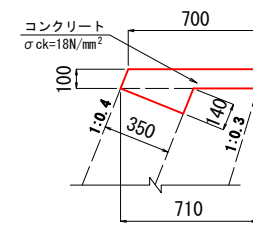
### コンクリートブロック積

S=1:50



### 天端コンクリート

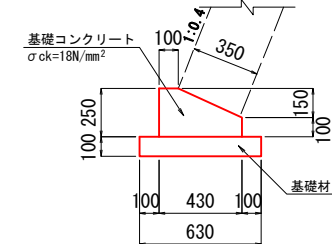
S=1:20



10m当り	
種別	数量
コンクリート	0.95 m <sup>3</sup>
型枠	2.44 m <sup>2</sup>
化粧型枠	1.08 m <sup>2</sup>

### 基礎工

S=1:20

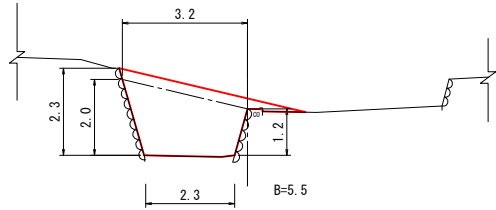


10m当り	
種別	数量
コンクリート	0.83 m <sup>3</sup>
型枠	3.50 m <sup>2</sup>
基礎材	6.30 m <sup>2</sup>

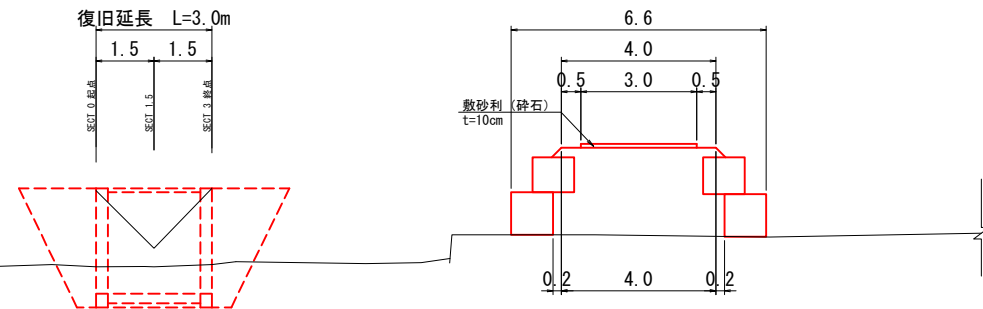
### 工事用道路 (盛土)

S=1:100

#### 断面図



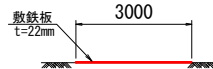
#### 縦断面図



### 工事用道路

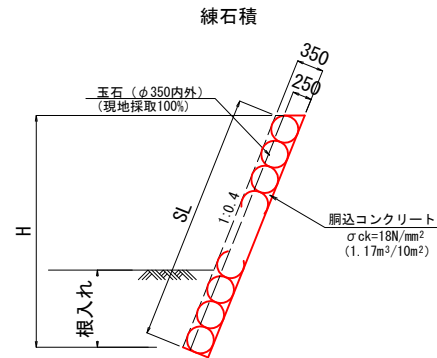
S=1:100

敷鉄板 (t=22mm)



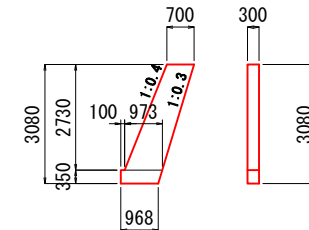
### 雑工 (すり付工)

S=1:50



### 小口止工

S=1:100

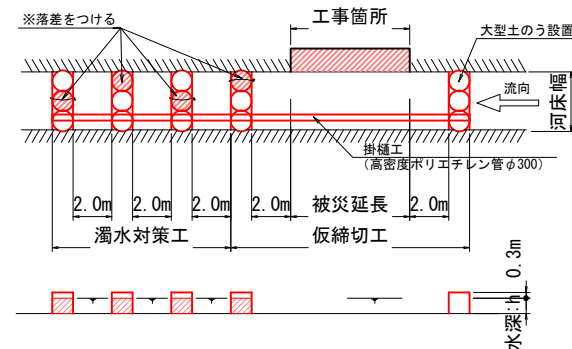


1箇所当り	
種別	数量
コンクリート	0.79 m <sup>3</sup>
型枠	5.39 m <sup>2</sup>
化粧型枠	0.88 m <sup>2</sup>

### 仮締切工・濁水対策工標準図

S=1:200

(河床幅3m未満; 大型土のう使用参考模式図)



#### 仮締切工; 大型土のう設置

$$N = \text{必要設置高さ} \times \text{延長 (河床幅)} / \text{大型土のう1個当たりの面積}$$

$$= \text{[下流河床幅} \times (\text{下流水深} + 0.3) + \text{上流河床幅} \times (\text{上流水深} + 0.3)] / (1.08 \times 1.10)$$

#### 仮締切工; 掛樋工

$$L = \text{上流} 3.0\text{m} + \text{被災延長} + \text{下流} 12.0\text{m}$$

#### 濁水対策工; 大型土のう設置

$$N = (\text{下流水深} + 0.3) \times \text{下流河床幅} \times 3 / (1.08 \times 1.10)$$

# 参考資料

河川災害復旧工事（普通河川光谷川）

普通河川光谷川（1工区）

# 総括情報表

変更回数 適用単価地区 単価適用日	0 59 三原市 00-03.12.01(0)	凡例 Co … コンクリート      As … アスファルト DT … ダンプトラック      BH … バックホウ CC … クローラクレーン      TC … トラッククレーン RTC… ラフテレーンクレーン
諸経費体系	1 公共(一般)	
	当世代	前世代
工種 施工地域・工事場所区分 復興補正区分 週休補正区分 現場事務所等の貸与区分 ICT補正区分 冬期補正係数 緊急工事区分 前払金支出割合区分 契約保証区分	01 河川工事 04 一般交通影響有り(2) 01 補正あり 00 補正なし 00 補正なし 00 補正なし 00 補正なし 00 補正なし 00 通常工事 0 % 00 補正無し 01 金銭的保証(0.04%)	
建設技能労働者や交通誘導員等の現場労働者にかかる経費として、労務費のほか各種経費（法定福利費の事業者負担額，労務管理費，安全訓練等に要する費用等）が必要であり，本積算ではこれらを現場管理費等の一部として率計上している。		

# 本工事費 内訳表

費目・工種・施工名称など	数量	単位	単価	金額	備考
本工事費 普通河川光谷川(1工区)					X1000
築堤・護岸					Y1A01 レベル1
	1	式			
河川土工					Y1A0101 レベル2
	1	式			
掘削工					Y1A010101 レベル3
	1	式			
掘削 土砂 上記以外(小規模) 標準					Y1A01010101 レベル4
	20	m3			
復興歩掛_掘削 土砂 上記以外(小規模) 標準					SPKH2104001 00
	20	m3			単第0 -0001 表
盛土工					Y1A010103 レベル3
	1	式			
路体(築堤)盛土 【施工幅員2.5m未満】					Y1A01010301 レベル4
	0.4	m3			
復興歩掛_路体(築堤)盛土 施工幅員2.5m未満					SPKH2104003 00
	0.4	m3			単第0 -0002 表

# 本工事費 内訳表

費目・工種・施工名称など	数量	単位	単価	金額	備考
法面整形工	1	式			Y1A010106 レベル3
法面整形(切土部) 切土部 現場制約無し レキ質土,砂及び砂質土,粘性土	20	m2			Y1A01010601 レベル4
法面整形 切土部 現場制約無し レキ質土,砂及び砂質土,粘性土	20	m2			SPK21040024 00  単第0 -0003 表
残土処理工	1	式			Y1A010108 レベル3
土砂等運搬 小規模 土砂(岩塊・玉石混り土含む) DID区間有り 距離4.5km以下(3.5km超)	20	m3			Y1A01010802 レベル4
土砂等運搬 小規模 土砂(岩塊・玉石混り土含む) DID区間有り 距離4.5km以下(3.5km超)	20	m3			SPK21040002 00  単第0 -0004 表
残土等処分	20	m3			Y1A01010803 レベル4
【直接工事費に含まれる処分費等】					#0041
土砂処分費	20	m3			F000000001 00

# 本工事費 内訳表

費目・工種・施工名称など	数量	単位	単価	金額	備考
法覆護岸工					Y1A0107 レベル2
	1	式			
作業土工					Y1A010701 レベル3
	1	式			
床掘り 土砂 上記以外(小規模)					Y1A01070102 レベル4
	10	m3			
床掘り 土砂 上記以外(小規模)					SPK21040015 00
	10	m3			単第0 -0005 表
埋戻し 土砂 小規模(標準)					Y1A01070103 レベル4
	10	m3			
復興歩掛_積込(ルーズ) 土砂 小規模(標準)					SPKH2104005 00
	10	m3			単第0 -0006 表
Coブロック工(Coブロック積)					Y1A010703 レベル3
	1	式			
コンクリートブロック基礎 18-8-40BB H250 W430					Y1A01070301 レベル4
	4	m			
現場打基礎コンクリート 18-8-40BB 基礎碎石有り					SPK21040048 00
	0.3	m3			単第0 -0007 表

# 本工事費 内訳表

費目・工種・施工名称など	数量	単位	単価	金額	備考
コンクリートブロック積 粗面ブロック	14	m2			Y1A01070305レベル4
コンクリートブロック積工(練積) 粗面ブロック 18-8-40BB	14	m2			SDT00039 00 単第0 -0008 表
胴込・裏込材(砕石) 間知・平・連節・緑化ブロック RC-40	7	m3			Y1A01070308レベル4
胴込・裏込材(砕石) 間知・平・連節・緑化ブロック RC-40	7	m3			SPK21040044 00 単第0 -0009 表
天端コンクリート 18-8-40BB 一般養生	0.4	m3			Y1A01070313レベル4
天端コンクリート 18-8-40BB 一般養生	0.4	m3			SPK21040049 00 単第0 -0010 表
小口止コンクリート 小型構造物 18-8-40BB	2	箇所			Y1A01070314レベル4
1号小口止	2	箇所			V0001 00 単第0 -0011 表
雑工	1	式			Y1A0107 レベル2



# 本工事費 内訳表

費目・工種・施工名称など	数量	単位	単価	金額	備考
石積(張)工					Y1A010711 レベル3
	1	式			
石積 雑割石 直高3.0mを超え5.0m以下					Y1A01071105 レベル4
	6	m2			
石積(張) 積工 練石 雑割石					SPK21040054 00
	6	m2			単第0 -0015 表
胴込・裏込コンクリート 18-8-40BB					Y1A01071107 レベル4
	1	m3			
胴込・裏込コンクリート_石積(張) 積工 18-8-40BB					SPK21040056 00
	1	m3			単第0 -0016 表
Coブロック工(Coブロック積)					Y1A010703 レベル3
	1	式			
コンクリートブロック積 粗面ブロック					Y1A01070305 レベル4
	6	m2			
コンクリートブロック積工(練積) 粗面ブロック 18-8-40BB					SDT00039 00
	6	m2			単第0 -0008 表
胴込・裏込材(碎石) RC-40					Y1A01070308 レベル4
	3	m3			

# 本工事費 内訳表

費目・工種・施工名称など	数量	単位	単価	金額	備考
胴込・裏込材(碎石) 間知・平・連節・緑化ブロック RC-40	3	m3			SPK21040044 00  単第0 -0009 表
構造物取壊し工	1	式			Y1A011406 レベル3
コンクリート取壊し運搬処理 既設ブロック 機械施工	2	m3			Y1A01140614 レベル4
構造物とりこわし工(無筋構造物) 機械施工	2	m3			SDT00031 00  単第0 -0017 表
殻運搬 Co(無筋)構造物とりこわし DID区間有り 運搬距離5.7km以下(3.3km超)	2	m3			SPK21040138 00  単第0 -0018 表
【直接工事費に含まれる処分費等】					#0041
Co殻処分費	4	t			F0000000003 00
仮設工	1	式			Y1A0115 レベル2
工事用道路工	1	式			Y1A011501 レベル3

# 本工事費 内訳表

費目・工種・施工名称など	数量	単位	単価	金額	備考
工事用道路盛土 【施工幅員4.0m以上】	20	m3			Y1A01150101レベル4
復興歩掛_路体(築堤)盛土 施工幅員4.0m以上 施工数量10,000m3未満 障害無し	20	m3			SPKH2104003 00 単第0 -0019 表
購入土	30	m3			F0000000004 00
敷砂利 【40~0mm,敷厚10cm】	9	m2			Y1A01150103レベル4
再生クラッシュラン 40~0mm	1	m3			TTPC00008 00
復興歩掛_整地 敷均し(ルーズ) 標準	1	m3			SPKH2104002 00 単第0 -0020 表
復興歩掛_積込(ルーズ) 土砂 小規模(標準)	30	m3			SPKH2104005 00 単第0 -0006 表
敷鉄板 22×1524×3048	39	m2			Y1A01150104レベル4
敷鉄板	1	式			V0002 00 単第0 -0021 表

# 本工事費 内訳表

費目・工種・施工名称など	数量	単位	単価	金額	備考
土のう					Y1A01150111レベル4
大型土のう製作・設置(BH設置)	9	袋			SHD10003 00
大型土のう撤去 作業半径 6m以下	9	袋			単第0 -0026 表 SHD10011 00
購入土	9	袋			単第0 -0028 表 F0000000004 00
土留・仮締切工	9	m3			
土のう(仮締切)	1	式			Y1A011504 レベル3
大型土のう製作・設置(BH設置)	1	袋			Y1A01150419レベル4
大型土のう製作・設置(BH設置)	1	袋			SHD10003 00
購入土	1	袋			単第0 -0026 表 F0000000004 00
濁水防止工	1	m3			
濁水防止工	1	式			Y1A011504 レベル3

# 本工事費 内訳表

費目・工種・施工名称など	数量	単位	単価	金額	備考
土のう(濁水処理)					Y1A01150419レベル4
	2	袋			
大型土のう製作・設置(BH設置)					SHD10003 00
	2	袋			単第0 -0026 表
購入土					F0000000004 00
	2	m3			
水替工					Y1A011506 レベル3
	1	式			
ポンプ排水 排水量 0以上40未満 (m3/h) 作業時排水					Y1A01150601レベル4
	2	日			
ポンプ設置・撤去					SHD10037 00
	1	箇所			単第0 -0030 表
ポンプ運転 排水量 0以上40未満 (m3/h) 作業時排水					S1050031 00
	2	日			単第0 -0032 表
暗渠排水管 据付・撤去 波状管及び網状管 200~400mm シングル 合成樹脂排水材 呼び径300mm					Y1A01140803レベル4
	26	m			
暗渠排水管 据付・撤去 波状管及び網状管 200~400mm シングル 合成樹脂排水材 呼び径300mm					SPK21040080 00
	26	m			単第0 -0035 表

# 本工事費 内訳表

費目・工種・施工名称など	数量	単位	単価	金額	備考
交通管理工					Y1A011521 レベル3
	1	式			
交通誘導警備員					Y1A01152101 レベル4
	18	人			
交通誘導警備員B					R0369 00
	18	人			
残土処理工					Y1A010108 レベル3
	1	式			
土砂等運搬 小規模 土砂(岩塊・玉石混り土含む) DID区間有り 距離4.5km以下(3.5km超)					Y1A01010802 レベル4
	40	m3			
土砂等運搬 小規模 土砂(岩塊・玉石混り土含む) DID区間有り 距離4.5km以下(3.5km超)					SPK21040002 00
	40	m3			単第0 -0004 表
残土等処分					Y1A01010803 レベル4
	40	m3			
【直接工事費に含まれる処分費等】					#0041
土砂処分費					F000000001 00
	40	m3			

# 本工事費 内訳表

費目・工種・施工名称など	数量	単位	単価	金額	備考
<b>** 直接工事費 **</b> #0020計=支給品等(材料),無償貸付					
運搬費					Z0004
運搬費					YZZ04 レベル2
	1	式			
運搬費					YZZ04001 レベル3
	1	式			
仮設材運搬費					YZZ04001004 レベル4
	7	t			
仮設材等(鋼矢板,H鋼,覆工板,敷鉄板等)運搬 運搬距離 7.2km 製品長 12m以内					S1000007 00
	1	式			単第0 -0036 表
共通仮設費率分					Z0019
計算情報..... 対象額..... 率.....					
<b>** 共通仮設費計 **</b>					

# 本工事費 内訳表

費目・工種・施工名称など	数量	単位	単価	金額	備考
** 純工事費 **					
現場管理費 計算情報..... 対象額..... 率.....					
** 工事原価 **					
一般管理費率分 計算情報..... 対象額..... 率.....					前払補正率...
契約保証費 計算情報..... 対象額..... 率.....					当初請対額 当初対象額
一般管理費計					
** 工事価格 **					
** 消費税相当額 ** 計算情報..... 対象額..... 率.....					
** 工事費計 **					





# 施工単価表

復興歩掛\_掘削

SPKH2104001

単第0 -0001 表

土砂 上記以外(小規模)

標準

1

m3 当り

機械構成比: 30.15%

労務構成比:

58.62%

材料構成比: 11.23%

市場単価構成比: 0.00%

標準単価:

1,114.80000

代表機労材規格(積算地区)	構成比	単価(積算地区)	代表機労材規格(東京地区)	単価(東京地区)	備考
バックホウ(クローラ型) 標準型・排2 山積0.28/平積0.2m3	30.15%		バックホウ(クローラ型) 標準型・排2 山積0.28/平積0.2m3		MTPC00062 MTPT00062
運転手(特殊)	58.62%		運転手(特殊)		RTPC00006 RTPT00006
軽油 パトロール給油,2~4KL積載車給油	11.23%		軽油1.2号パトロール給油		TTPC00013 TTPT00013
積算単価			積算単価		EP001
A=1 土砂 F=7 標準			B=5 上記以外(小規模)		

# 施工単価表

復興歩掛 路体(築堤)盛土

SPKH2104003

単第0 -0002 表

施工幅員2.5m未満

1

m3 当り

機械構成比: 0.96%

労務構成比: 98.78%

材料構成比: 0.26%

市場単価構成比: 0.00%

標準単価:

5,846.50000

代表機劣材規格(積算地区)	構成比	単価(積算地区)	代表機劣材規格(東京地区)	単価(東京地区)	備考
<賃>振動ローラ(ハンドガイド式) 質量0.8~1.1t	0.96%		振動ローラ(舗装用) [ハンドガイド式] 質量0.8~1.1t		KTPC00008 KTPT00008
普通作業員	88.27%		普通作業員		RTPC00002 RTPT00002
特殊作業員	10.51%		特殊作業員		RTPC00001 RTPT00001
軽油 パトロール給油,2~4KL積載車給油	0.26%		軽油1.2号パトロール給油		TTPC00013 TTPT00013
積算単価			積算単価		EP001
A=1 施工幅員2.5m未満					

# 施工単価表

法面整形  
切土部 現場制約無し

SPK21040024

単第0 -0003 表

レキ質土,砂及び砂質土,粘性土

1

m2 当り

機械構成比: 10.84%

労務構成比:

79.28%

材料構成比:

9.88%

市場単価構成比:

0.00%

標準単価:

783.41000

代表機材規格(積算地区)	構成比	単価(積算地区)	代表機材規格(東京地区)	単価(東京地区)	備考
<賃>バックホウ(クローラ型) 山積0.8m3(平積0.6) 排出ガス対策型(第1,2,3次基準値)低騒音	10.84%		バックホウ クローラ型 山積0.8m3(平積0.6m3)		KTPC00018 KTPT00018
普通作業員	38.44%		普通作業員		RTPC00002 RTPT00002
運転手(特殊)	21.93%		運転手(特殊)		RTPC00006 RTPT00006
土木一般世話役	18.91%		土木一般世話役		RTPC00009 RTPT00009
軽油 パトロール給油,2~4KL積載車給油	9.88%		軽油1.2号パトロール給油		TTPC00013 TTPT00013
積算単価			積算単価		EP001
A=2 切土部 D=2 レキ質土,砂及び砂質土,粘性土			C=2 現場制約無し E=1 -(全ての費用)		

# 施工単価表

土砂等運搬

SPK21040002

単第0 -0004 表

小規模 土砂(岩塊・玉石混り土含む)

DID区間有り 距離4.5km以下(3.5km超)

1

m3 当り

機械構成比: 25.95% 労務構成比:

61.91%

材料構成比: 12.14%

市場単価構成比: 0.00%

標準単価:

1,623.70000

代表機劣材規格(積算地区)	構成比	単価(積算地区)	代表機劣材規格(東京地区)	単価(東京地区)	備考
ダンプトラック[オンロード・ディーゼル] 4t積級 (タイヤ損耗費及び補修費(良好)を含む)	25.95%		ダンプトラック[オンロード・ディーゼル] 4t積級 (タイヤ損耗費及び補修費(良好)を含む)		MTPC00017T1 MTPT00017T1
運転手(一般)	61.91%		運転手(一般)		RTPC00007 RTPT00007
軽油 パトロール給油,2~4KL積載車給油	12.14%		軽油1.2号パトロール給油		TTPC00013 TTPT00013
積算単価			積算単価		EP001
A=2 小規模 C=1 土砂(岩塊・玉石混り土含む) F=22 距離4.5km以下(3.5km超)			B=5 バックホウ山積0.28m3(平積0.2m3) D=2 DID区間有り		

# 施工単価表

床掘り

SPK21040015

単第0 -0005 表

土砂 上記以外(小規模)

1

m3 当り

機械構成比: 22.07% 労務構成比: 70.62%

材料構成比: 7.31%

市場単価構成比: 0.00%

標準単価:

1,986.00000

代表機劣材規格(積算地区)	構成比	単価(積算地区)	代表機劣材規格(東京地区)	単価(東京地区)	備考
バックホウ(クローラ型) 後方超小旋回型・排2 山積0.28/平積0.2m3	22.07%		バックホウ(クローラ型) 後方超小旋回型・排2 山積0.28/平積0.2m3		MTPC00083 MTPT00083
運転手(特殊)	38.15%		運転手(特殊)		RTPC00006 RTPT00006
普通作業員	32.47%		普通作業員		RTPC00002 RTPT00002
軽油 パトロール給油,2~4KL積載車給油	7.31%		軽油1.2号パトロール給油		TTPC00013 TTPT00013
積算単価			積算単価		EP001
A=1 土砂 E=1 -(全ての費用)			B=5 上記以外(小規模)		

# 施工単価表

復興歩掛\_積込(ルーズ)

SPKH2104005

単第0 -0006 表

土砂

小規模(標準)

1

m3 当り

機械構成比: 30.15% 労務構成比:

58.62%

材料構成比: 11.23%

市場単価構成比: 0.00%

標準単価:

982.70000

代表機労材規格(積算地区)	構成比	単価(積算地区)	代表機労材規格(東京地区)	単価(東京地区)	備考
バックホウ(クローラ型) 標準型・排2 山積0.28/平積0.2m3	30.15%		バックホウ(クローラ型) 標準型・排2 山積0.28/平積0.2m3		MTPC00062 MTPT00062
運転手(特殊)	58.62%		運転手(特殊)		RTPC00006 RTPT00006
軽油 パトロール給油,2~4KL積載車給油	11.23%		軽油1.2号パトロール給油		TTPC00013 TTPT00013
積算単価			積算単価		EP001
A=1 土砂			B=4 小規模(標準)		

# 施工単価表

頁0 -0021

現場打基礎コンクリート

SPK21040048

単第0 -0007 表

18-8-40BB

基礎砕石有り

1

m3 当り

機械構成比: 2.58% 労務構成比:

69.99%

材料構成比: 27.43%

市場単価構成比: 0.00%

標準単価:

66,104.00000

代表機材規格(積算地区)	構成比	単価(積算地区)	代表機材規格(東京地区)	単価(東京地区)	備考
<賃>バックホウ(クローラ型クレーン機能付) 山積0.8m3(平積0.6)吊能力2.9t 排出ガス対策型(第1,2,3次基準値)低騒音	1.82%		バックホウ [クローラ型クレーン付] 排ガス型(第2次)山積0.8m3吊2.9t		KTPC00006 KTPT00006
<賃>バックホウ(クローラ型) 山積0.8m3(平積0.6) 排出ガス対策型(第1,2,3次基準値)低騒音	0.76%		バックホウ クローラ型 山積0.8m3(平積0.6m3)		KTPC00018 KTPT00018
普通作業員	20.83%		普通作業員		RTPC00002 RTPT00002
型わく工	20.45%		型わく工		RTPC00010 RTPT00010
土木一般世話役	9.33%		土木一般世話役		RTPC00009 RTPT00009
特殊作業員	8.70%		特殊作業員		RTPC00001 RTPT00001
その他(労務)			その他(労務)		ER009
レディーミクストコンクリート指定品 呼び強度18,スランプ8,粗骨材40 W/C(60%),種別(高炉)	22.52%		生コンクリート 高炉 18-8-25(20) W/C 60%		TTPCD0010 TTPT00003
軽油 パトロール給油,2~4KL積載車給油	1.42%		軽油1.2号パトロール給油		TTPC00013 TTPT00013







# 施工単価表

洞込・裏込材(碎石)

SPK21040044

単第0 -0009 表

間知・平・連節・緑化ブロック

RC-40

1

m3 当り

機械構成比: 10.20% 労務構成比:

65.95%

材料構成比: 23.85%

市場単価構成比: 0.00%

標準単価:

6,559.20000

代表機材規格(積算地区)	構成比	単価(積算地区)	代表機材規格(東京地区)	単価(東京地区)	備考
<賃>バックホウ(クローラ型クレーン機能付) 山積0.8m3(平積0.6)吊能力2.9t 排出ガス対策型(第1,2,3次基準値)低騒音	10.20%		バックホウ [クローラ型クレーン付] 排ガス型(第2次)山積0.8m3吊2.9t		KTPC00006 KTPT00006
普通作業員	39.35%		普通作業員		RTPC00002 RTPT00002
特殊作業員	15.00%		特殊作業員		RTPC00001 RTPT00001
運転手(特殊)	11.06%		運転手(特殊)		RTPC00006 RTPT00006
その他(労務)			その他(労務)		ER009
再生クラッシャー 40~0mm	20.49%		再生クラッシャー RC-40		TTPC00008 TTPT00008
軽油 パトロール給油,2~4KL積載車給油	3.36%		軽油1.2号パトロール給油		TTPC00013 TTPT00013
積算単価			積算単価		EP001
A=1 間知・平・連節・緑化ブロック			B=1 RC-40		



# 施工単価表

天端コンクリート

SPK21040049

単第0 -0010 表

18-8-40BB

一般養生

1

m3 当り

機械構成比: 3.15%

労務構成比:

66.15%

材料構成比: 30.70%

市場単価構成比: 0.00%

標準単価:

50,892.00000

代表機材規格(積算地区)	構成比	単価(積算地区)	代表機材規格(東京地区)	単価(東京地区)	備考
<賃>バックホウ(クローラ型クレーン機能付) 山積0.8m3(平積0.6)吊能力2.9t 排出ガス対策型(第1,2,3次基準値)低騒音	3.15%		バックホウ [クローラ型クレーン付] 排ガス型(第2次)山積0.8m3吊2.9t		KTPC00006 KTPT00006
型わく工	21.50%		型わく工		RTPC00010 RTPT00010
普通作業員	15.80%		普通作業員		RTPC00002 RTPT00002
土木一般世話役	11.64%		土木一般世話役		RTPC00009 RTPT00009
特殊作業員	6.28%		特殊作業員		RTPC00001 RTPT00001
その他(労務)			その他(労務)		ER009
レディーミクストコンクリート指定品 呼び強度18,スランプ8,粗骨材40 W/C(60%),種別(高炉)	29.26%		生コンクリート 高炉 18-8-25(20) W/C 60%		TTPCD0010 TTPT00003
軽油 パトロール給油,2~4KL積載車給油	1.44%		軽油1.2号パトロール給油		TTPC00013 TTPT00013
積算単価			積算単価		E9999





# 施工単価表

コンクリート

SPK21040140

単第0 -0012 表

小型構造物 18-8-40BB

バックホウ(クレーン機能付)打設

1

m3 当り

機械構成比: 4.43%

労務構成比:

39.79%

材料構成比:

55.78%

市場単価構成比:

0.00%

標準単価:

28,968.00000

代表機材規格(積算地区)	構成比	単価(積算地区)	代表機材規格(東京地区)	単価(東京地区)	備考
<賃>バックホウ(クローラ型クレーン機能付) 山積0.8m3(平積0.6)吊能力2.9t 排出ガス対策型(第1,2,3次基準値)低騒音	4.18%		バックホウ [クローラ型クレーン付] 排ガス型(第2次)山積0.8m3吊2.9t		KTPC00006 KTPT00006
その他(機械)			その他(機械)		EK009
普通作業員	12.91%		普通作業員		RTPC00002 RTPT00002
特殊作業員	11.03%		特殊作業員		RTPC00001 RTPT00001
運転手(特殊)	6.76%		運転手(特殊)		RTPC00006 RTPT00006
土木一般世話役	6.39%		土木一般世話役		RTPC00009 RTPT00009
その他(労務)			その他(労務)		ER009
レディーミクストコンクリート指定品 呼び強度18,スランプ8,粗骨材40 W/C(60%),種別(高炉)	53.83%		生コンクリート 高炉 24-12-25(20) W/C 55%		TTPCD0010 TTPT00343
軽油 パトロール給油,2~4KL積載車給油	1.84%		軽油1.2号パトロール給油		TTPC00013 TTPT00013





# 施工単価表

型枠

SPK21040142

単第0 -0013 表

一般型枠

小型構造物

1

m2 当り

機械構成比: 0.00%

労務構成比: 100.00%

材料構成比: 0.00%

市場単価構成比: 0.00%

標準単価:

7,775.20000

代表機材規格(積算地区)	構成比	単価(積算地区)	代表機材規格(東京地区)	単価(東京地区)	備考
型わく工	45.16%		型わく工		RTPC00010 RTPT00010
普通作業員	30.69%		普通作業員		RTPC00002 RTPT00002
土木一般世話役	11.11%		土木一般世話役		RTPC00009 RTPT00009
その他(労務)			その他(労務)		ER009
積算単価			積算単価		EP001
A=1 一般型枠 C=1 -(全ての費用)			B=2 小型構造物		

# 施工単価表

化粧型枠

SPK21040143

単第0 -0014 表

頁0 -0032

機械構成比: 0.00% 労務構成比: 100.00% 材料構成比: 0.00% 市場単価構成比: 0.00% 標準単価: 1 m2 当り 3,098.60000

代表機労材規格(積算地区)	構成比	単価(積算地区)	代表機労材規格(東京地区)	単価(東京地区)	備考
型わく工	47.45%		型わく工		RTPC00010 RTPT00010
普通作業員	24.97%		普通作業員		RTPC00002 RTPT00002
土木一般世話役	8.89%		土木一般世話役		RTPC00009 RTPT00009
その他(労務)			その他(労務)		ER009
積算単価			積算単価		EP001
A=1 -(全ての費用)					

# 施工単価表

石積(張)

SPK21040054

単第0 -0015 表

積工

練石 雑割石

1

m2 当り

機械構成比: 7.04%

労務構成比:

90.11%

材料構成比: 2.85%

市場単価構成比: 0.00%

標準単価:

12,067.00000

代表機材規格(積算地区)	構成比	単価(積算地区)	代表機材規格(東京地区)	単価(東京地区)	備考
<賃>バックホウ(クローラ型クレーン機能付) 山積0.28m3(平積0.2)吊能力1.7t 排出ガス対策型(第1,2,3次基準値)低騒音	7.04%		バックホウ クローラ型 クレーン機能付1.7t 山積0.28m3(平積0.2m3)		KTPC00019 KTPT00019
普通作業員	48.13%		普通作業員		RTPC00002 RTPT00002
運転手(特殊)	22.06%		運転手(特殊)		RTPC00006 RTPT00006
石工	15.83%		石工		RTPC00017 RTPT00017
土木一般世話役	4.09%		土木一般世話役		RTPC00009 RTPT00009
軽油 パトロール給油,2~4KL積載車給油	2.85%		軽油1.2号パトロール給油		TTPC00013 TTPT00013
積算単価			積算単価		EP001
A=1 積工 C=2 雑割石			B=1 練石		

# 施工単価表

胴込・裏込コンクリート\_石積(張)

SPK21040056

単第0 -0016 表

積工

18-8-40BB

1

m3 当り

機械構成比: 2.42% 労務構成比:

32.73%

材料構成比: 64.85%

市場単価構成比: 0.00%

標準単価:

25,527.00000

代表機材規格(積算地区)	構成比	単価(積算地区)	代表機材規格(東京地区)	単価(東京地区)	備考
<賃>バックホウ(クローラ型クレーン機能付) 山積0.28m3(平積0.2)吊能力1.7t 排出ガス対策型(第1,2,3次基準値)低騒音	2.42%		バックホウ クローラ型 クレーン機能付1.7t 山積0.28m3(平積0.2m3)		KTPC00019 KTPT00019
普通作業員	12.63%		普通作業員		RTPC00002 RTPT00002
特殊作業員	11.56%		特殊作業員		RTPC00001 RTPT00001
運転手(特殊)	7.58%		運転手(特殊)		RTPC00006 RTPT00006
その他(労務)			その他(労務)		ER009
レディーミクストコンクリート指定品 呼び強度18,スランプ8,粗骨材40 W/C(60%),種別(高炉)	63.87%		生コンクリート 高炉 18-8-25(20) W/C 60%		TTPCD0010 TTPT00003
軽油 パトロール給油,2~4KL積載車給油	0.98%		軽油1.2号パトロール給油		TTPC00013 TTPT00013
積算単価			積算単価		E9999
A=1 積工 D=1 -			B=2 18-8-40BB		





# 施工単価表

殻運搬

SPK21040138

単第0 -0018 表

Co(無筋)構造物とりこわし

DID区間有り 運搬距離5.7km以下(3.3km超)

1

m3 当り

機械構成比: 43.38% 労務構成比:

41.88% 材料構成比: 14.74%

市場単価構成比: 0.00%

標準単価:

1,391.50000

代表機劣材規格(積算地区)	構成比	単価(積算地区)	代表機劣材規格(東京地区)	単価(東京地区)	備考
ダンプトラック[オンロード・ディーゼル] 10t積級 (タイヤ損耗費及び補修費(良好)を含む)	43.38%		ダンプトラック[オンロード・ディーゼル] 10t積級 (タイヤ損耗費及び補修費(良好)を含む)		MTPC00018T1 MTPT00018T1
運転手(一般)	41.88%		運転手(一般)		RTPC00007 RTPT00007
軽油 パトロール給油,2~4KL積載車給油	14.74%		軽油1.2号パトロール給油		TTPC00013 TTPT00013
積算単価			積算単価		EP001
A=1 Co(無筋)構造物とりこわし C=2 DID区間有り E=1 -(全ての費用)			B=1 機械積込 D=25 運搬距離5.7km以下(3.3km超)		



# 施工単価表

復興歩掛 路体(築堤)盛土

SPKH2104003

単第0 -0019 表

施工幅員4.0m以上

施工数量10,000m3未満 障害無し

1

m3 当り

機械構成比: 20.07%

労務構成比:

66.41%

材料構成比: 13.52%

市場単価構成比:

0.00%

標準単価:

250.08000

代表機劣材規格(積算地区)	構成比	単価(積算地区)	代表機劣材規格(東京地区)	単価(東京地区)	備考
<賃>ブルドーザ 湿地,7t級 排出ガス対策型(第1,2次基準値)低騒音	12.34%		<賃>ブルドーザ 湿地,7t級 排出ガス対策型(第1,2次基準値)低騒音		KTPC00036 KTPT00036
<賃>振動ローラ(土木用フラットSドラム型) 質量11~12t 排出ガス対策型(第1,2,3次基準値)低騒音	7.73%		振動ローラ(土工用) [フラット・シングルドラム型] 質量11~12t		KTPC00058 KTPT00058
運転手(特殊)	44.92%		運転手(特殊)		RTPC00006 RTPT00006
普通作業員	21.49%		普通作業員		RTPC00002 RTPT00002
軽油 パトロール給油,2~4KL積載車給油	13.52%		軽油1.2号パトロール給油		TTPC00013 TTPT00013
積算単価			積算単価		EP001
A=3 C=1 施工幅員4.0m以上 障害無し			B=1 施工数量10,000m3未満		

# 施工単価表

復興歩掛\_整地  
敷均し(ルーズ)

SPKH2104002

単第0 -0020 表

機械構成比: 30.99% 労務構成比:

標準

57.83%

材料構成比: 11.18%

市場単価構成比: 0.00%

1  
標準単価:

m3 当り  
161.59000

代表機労材規格(積算地区)	構成比	単価(積算地区)	代表機労材規格(東京地区)	単価(東京地区)	備考
ブルドーザ 普通・排1 15t級(13~16t)	30.99%		ブルドーザ 普通・排1 15t級(13~16t)		MTPC00002 MTPT00002
普通作業員	33.27%		普通作業員		RTPC00002 RTPT00002
運転手(特殊)	24.56%		運転手(特殊)		RTPC00006 RTPT00006
軽油 パトロール給油,2~4KL積載車給油	11.18%		軽油1.2号パトロール給油		TTPC00013 TTPT00013
積算単価			積算単価		EP001
A=2 敷均し(ルーズ)			B=1 標準		











# 施工単価表

大型土のう製作・設置(BH設置)

SHD10003

単第0 -0026 表

頁0 -0045

名称・規格など	数量	単位	単価	金額	備考
土木一般世話役	0.278	人			1*0.278
特殊作業員	0.278	人			1*0.278
普通作業員	0.278	人			1*0.278
1t土のう 丸型,径110cm×長108cm	10.000	枚			
機-28_バックホウ運転(賃料) クレーン付2.9t吊 山積0.8m3 低騒音3次	0.278	日			単第0-0027 表
諸雑費	4	%			#09
*** 合計 ***	10	袋			
*** 単位当たり ***	1	袋			
A=1 1t土のう(丸型,径110cm×長108cm)					

10 袋 当り





















# 施工単価表

暗渠排水管

SPK21040080

単第0 -0035 表

据付・撤去 波状管及び網状管 200～400mm

シングル 合成樹脂排水材 呼び径300mm

1

m 当り

機械構成比: 0.00% 労務構成比: 10.01%

材料構成比: 89.99%

市場単価構成比: 0.00%

標準単価:

3,682.00000

代表機材規格(積算地区)	構成比	単価(積算地区)	代表機材規格(東京地区)	単価(東京地区)	備考
普通作業員	7.00%		普通作業員		RTPC00002 RTPT00002
土木一般世話役	3.01%		土木一般世話役		RTPC00009 RTPT00009
合成樹脂排水材(高密度ポリエチレン管) <シングル構造>内面波状管(有孔・無孔) 呼び径300mm	89.99%		暗渠排水管 波状管 呼び径300mm 高密度ポリエチレン管(シングル構造)		TTPC00191 TTPT00191
積算単価			積算単価		E9999
A=3 据付・撤去 C=2 200～400mm F=2 継手材料費不要 H=0 現場の状況による材料損料率の率乗算			B=2 波状管及び網状管 D=35 シングル 合成樹脂排水材 呼び径300mm G=2 期間3ヶ月未満(損料率0.2) I=1 -(全ての費用)		
<b>【管材料単価】</b>					
管材料単価(円) * ( 材料損料率 + ( 材料損料率 * 現場状況による材料損料率の率乗算 ) )					







# 工 事 数 量 総 括 表

工 事 名	令和 3 年度 第 511 号 二級河川和久原川水系 光谷川 普通河川光谷川 (1工区)				事業区分	河川改修
					工事区分	築堤・護岸
工 種 ・ 種 別 ・ 細 別	規 格	単 位	計 算 数 量	計 上 数 量	摘 要	
河川土工						
掘削工						
掘削	土砂 小規模	m3	17.7	20		
盛土工						
路体(築堤)盛土	1.0m未満	m3	0.4	0.4		
法面整形工						
法面整形(切土部)	土砂	m2	15.5	20		
残土処理工						
土砂等運搬	土砂	m3	24.3	20	本工事	
残土等処分		m3	24.3	20	本工事	
護岸基礎工						
作業土工						
床掘り	土砂 小規模	m3	13.9	10		
埋戻し	土砂 小規模	m3	6.9	10		
基面整正		m2	3.3	3	床掘りに含む	
法覆護岸工						
コンクリートブロック工						
コンクリートブロック基礎	控長350 裏コンt=0	m	3.9	4		
	コンクリート	m3	0.3	0.3	$3.9 \times 0.83 \div 10$	
ブロック積	控長350 裏コンt=0	m2	14.0	14		
裏込材(砕石)	RC-40	m3	7.1	7		
天端コンクリート	控長350 裏コンt=0	m	3.9	4		
	コンクリート	m3	0.4	0.4	$3.9 \times 1.04 \div 10$	
小口止コンクリート	小型構造物	箇所	2.0	2		
	コンクリート	m3	2.0	2		
	型枠	m2	13.4	13		
	化粧型枠	m2	2.2	2		

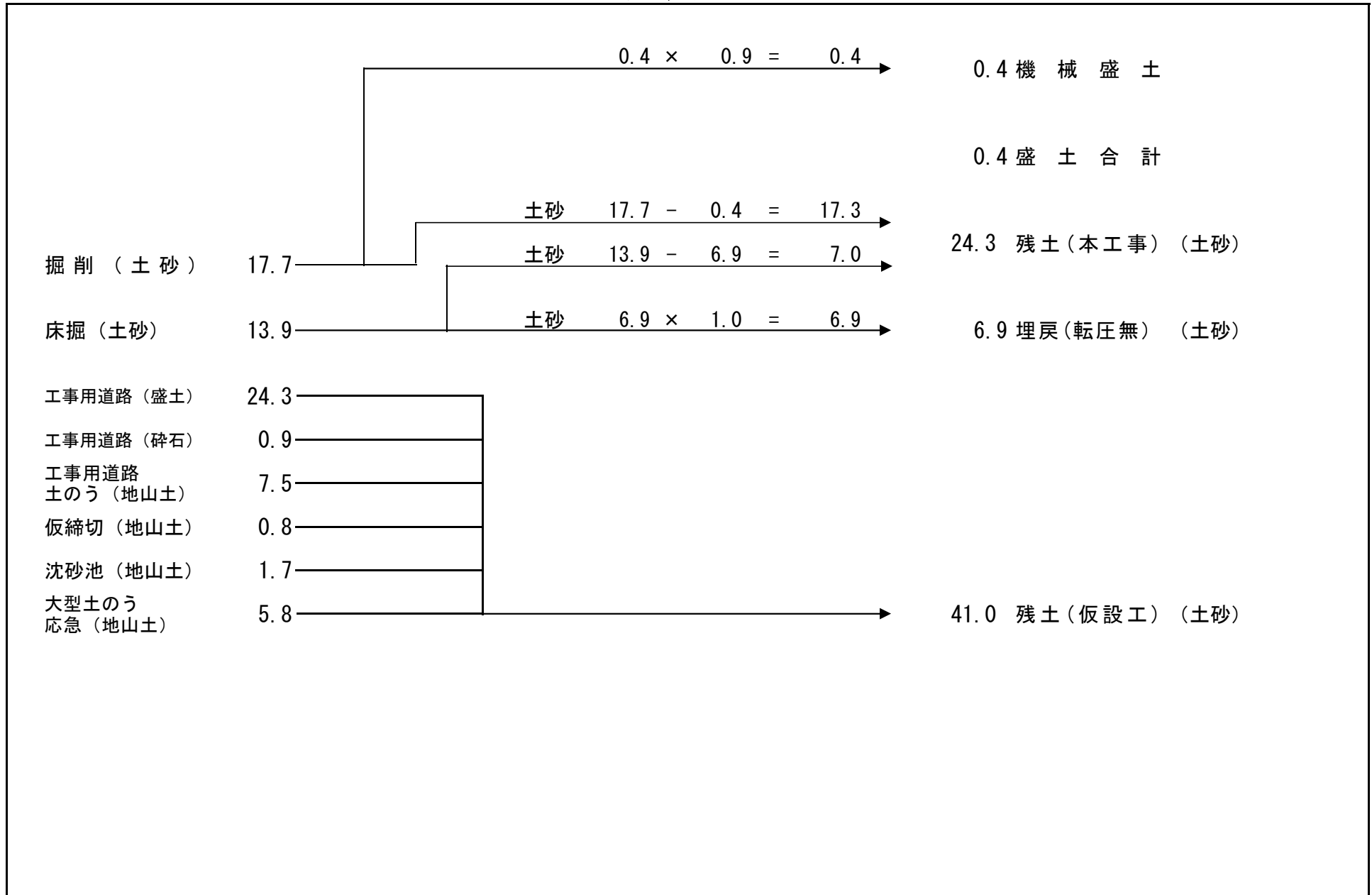
# 工 事 数 量 総 括 表

工 事 名	令和 3 年度 第 511 号 二級河川和久原川水系 光谷川 普通河川光谷川 (1工区)				事業区分	河川改修
					工事区分	築堤・護岸
工 種 ・ 種 別 ・ 細 別	規 格	単 位	計 算 数 量	計 上 数 量	摘 要	
雑工						
すりつけ工 (練石積)						
石積 (張)	練石 雑割石	m2	5.8	6		
	胴込コンクリート	m3	0.7	1	5.8×0.117	
すりつけ工 (ブロック積)						
コンクリートブロック積	t=35cm	m2	5.8	6		
	裏込砕石 RC-40	m3	2.7	3		
構造物取壊し工						
ブロック積取壊し	t=35cm	m2	5.2	5		
運搬処理工						
殻運搬処理	コンクリート殻	m3	1.8	2	W= 4.2t	
仮設工						
工事用道路工						
工事用道路 (盛土)	設置・撤去	m	3.0	3		
	購入土 (ほぐし)	m3	32.4	30		
	盛土	m3	24.3	20		
	敷砂利	m2	9.0	9	V= 0.9m3	
	整地	m3	0.9	1	積込25.2m3	
	工事用道路撤去	m3	25.2	30		
工事用道路 (敷鉄板)	設置・撤去	m	13.1	13		
	敷鉄板面積	m2	39.3	39	13.1×3	
	敷鉄板枚数	枚	8.5	9	39.3÷(1.524×3.048)	
	敷鉄板運搬重量	t	6.82	6.8	8.5×0.802	
	賃料	日	16.0	16		
土のう	大型土のう 製作据付撤去	袋	9.0	9		
	購入土 (ほぐし)	m3	9.0	9		
土留・仮締切工						
土のう	大型土のう 製作据付撤去	袋	1.0	1	仮締切	
	購入土 (ほぐし)	m3	1.0	1	仮締切	
汚濁防止工						
土のう	大型土のう 製作据付撤去	袋	2.0	2	沈砂池	
	購入土 (ほぐし)	m3	2.0	2	沈砂池	



# 土量配分表

令和 3 年度 第 511 号















計第 6 表

仮設工 (1)

令和 3 年度 第 511 号

測点	距離	沈砂池 (大型土のう)			測点	距離	仮締切 (大型土のう)			測点	距離	ポンプ排水		
			平均	積				平均	積				平均	積
沈砂池 (大型土のう)				仮締切 (大型土のう)				ポンプ排水						
		SECT 0					SECT 0							
	河床幅	2.0				河床幅	2.0							
	L.W.L	0.1				L.W.L	0.1							
	n=	$(0.1+0.3) \times 2.0 \times 3 \div (1.08 \times 1.10)$				n=	$\{(0.1+0.3) \times 2.0 \div (1.08 \times 1.10)\}$				n=	1.0		
	n=	2.0	袋		合計	n=	0.7	袋		合計	n=	1.0	箇所	
	=	2	袋			=	1	袋						
	購入土量V=	2 × 1.0m <sup>3</sup> /袋				購入土量V=	1 × 1.0m <sup>3</sup> /袋							
	=	2.0	m <sup>3</sup> (ほぐし量)			=	1.0	m <sup>3</sup> (ほぐし量)						
	残土量V=	2 ÷ 1.2				残土量V=	1 ÷ 1.2							
	=	1.7	m <sup>3</sup> (地山量)			=	0.8	m <sup>3</sup> (地山量)						
計				計				計						
測点	距離	L.W.L			測点	距離	架樋 (D300)			測点	距離	大型土のう集計		
		水深	平均	平積				平均	延長				平均	積
					架樋					沈砂池			2	
						L=	7.2+2.0+4.5+12.0			仮締切			1	
						=			25.7	工事用道路			9	
計				計				計				12		

## 計第 7 表

## 仮設工 (2)

令和 3 年度 第 511 号

測点	距離	工事用道路			測点	距離	工事用道路			測点	距離		平均	積
			平均	積				平均	積					
工事用道路 (敷鉄板)					工事用道路 (大型土のう)									
	L=	11.6+1.5		13.1		n=	(2.8+1.7) × 1/2 × 2.0 × 2							
						=	9.0	袋						
						=	9	袋						
合計	L=	13.1	m											
						購入土量V=	9 × 1.0m <sup>3</sup> /袋							
						=	9.0	m <sup>3</sup> (ほぐし量)						
						残土量V=	9 ÷ 1.2							
						=	7.5	m <sup>3</sup> (地山量)						
計					計					計				
測点	距離	工事用道路			測点	距離	工事用道路			測点	距離		平均	積
		B	平均	立積			W	平均	平積					
工事用道路 (盛土)					工事用道路 (敷砂利)									
	-	0.0				-	3.0							
SECT 8付近	0.6	5.4	2.70	1.6		3.0	3.0	3.00	9.0					
	4.0	5.4	5.40	21.6										
	0.4	0.0	2.70	1.1										
計				24.3	計				9.0					
合計	V=	24.3	m <sup>3</sup>		合計	A=	9.0	m <sup>2</sup>						
	購入土量V=	32.4	m <sup>3</sup> (ほぐし量)											
	残土量V=	32.4 ÷ 1.2 × 0.9				残土量A=	9.0 × 0.1							
	=	24.3	m <sup>3</sup> (地山量)			=	0.9	m <sup>3</sup>						
計					計					計				

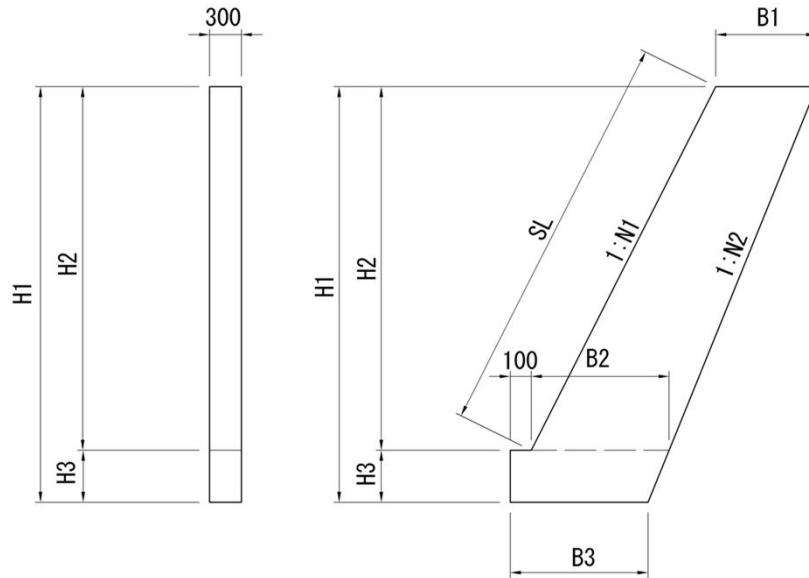
# 計 算 書

工 種

小口止

延 長

1ヶ所当り



寸法表

N1 (前面勾配) N2 (背面勾配)

0.5

0.4

SL	H1	H2	H3	B1	B2	B3
3.667	3.630	3.280	0.350	0.727	1.055	1.015

名 称	規 格	算 式	数 量	単 位
断面積	側面	$(0.727+1.055) \times 1/2 \times 3.280 + (0.100+1.055+1.015) \times 1/2 \times 0.350$		
		= 3.3022		
コンクリート	18-8-40	$\times 0.300$		
		= 0.991	0.99	m <sup>3</sup>
型 枠	側面	$3.3022 \times 2$		
		= 6.604		
	前面①	$3.667 \times 0.300$		
	前面②	$0.350 \times 0.300$		
型枠計	型枠	側面+前面②		
		= 6.709	6.71	m <sup>2</sup>
	化粧型枠	前面①		
		= 1.100	1.10	



# 参考資料

河川災害復旧工事（普通河川光谷川）

普通河川光谷川（2工区）

# 総括情報表

変更回数 適用単価地区 単価適用日  諸経費体系	0 59 三原市 00-03.12.01(0)  1 公共(一般)	凡例 Co … コンクリート      As … アスファルト DT … ダンプトラック      BH … バックホウ CC … クローラクレーン      TC … トラッククレーン RTC… ラフテレーンクレーン
	当世代 01 河川工事 04 一般交通影響有り(2) 01 補正あり 00 補正なし 00 補正なし 00 補正なし 00 補正なし 00 補正なし 00 通常工事 0% 00 補正無し 01 金銭的保証(0.04%)	前世代
建設技能労働者や交通誘導員等の現場労働者にかかる経費として、労務費のほか各種経費（法定福利費の事業者負担額，労務管理費，安全訓練等に要する費用等）が必要であり，本積算ではこれらを現場管理費等の一部として率計上している。		

# 本工事費 内訳表

費目・工種・施工名称など	数量	単位	単価	金額	備考
本工事費 普通河川光谷川(2工区)					X1000
築堤・護岸					Y1A01 レベル1
	1	式			
河川土工					Y1A0101 レベル2
	1	式			
掘削工					Y1A010101 レベル3
	1	式			
掘削 土砂 上記以外(小規模) 標準					Y1A01010101 レベル4
	10	m3			
復興歩掛_掘削 土砂 上記以外(小規模) 標準					SPKH2104001 00
	10	m3			単第0 -0001 表
法面整形工					Y1A010106 レベル3
	1	式			
法面整形(切土部) 切土部 現場制約無し レキ質土,砂及び砂質土,粘性土					Y1A01010601 レベル4
	10	m2			
法面整形 切土部 現場制約無し レキ質土,砂及び砂質土,粘性土					SPK21040024 00
	10	m2			単第0 -0002 表

# 本工事費 内訳表

費目・工種・施工名称など	数量	単位	単価	金額	備考
残土処理工					Y1A010108 レベル3
	1	式			
土砂等運搬 小規模 土砂(岩塊・玉石混り土含む)					Y1A01010802 レベル4
	10	m3			
土砂等運搬 小規模 土砂(岩塊・玉石混り土含む) DID区間有り 距離5.5km以下(4.5km超)					SPK21040002 00
	10	m3			単第0 -0003 表
残土等処分					Y1A01010803 レベル4
	10	m3			
【直接工事費に含まれる処分費等】					#0041
土砂投棄料					F0000000001 00
	10	m3			
法覆護岸工					Y1A0107 レベル2
	1	式			
作業土工					Y1A010701 レベル3
	1	式			
床掘り 土砂 上記以外(小規模)					Y1A01070102 レベル4
	10	m3			

# 本工事費 内訳表

費目・工種・施工名称など	数量	単位	単価	金額	備考
床掘り 土砂 上記以外(小規模)	10	m3			SPK21040015 00  単第0 -0004 表
埋戻し 土砂 小規模(標準)	4	m3			Y1A01070103レベル4
復興歩掛_積込(ルーズ) 土砂 小規模(標準)	4	m3			SPKH2104005 00  単第0 -0005 表
Coブロック工(Coブロック積)	1	式			Y1A010703 レベル3
コンクリートブロック基礎 【底幅430,高さ250】 18-8-40BB	2	m			Y1A01070301レベル4
現場打基礎コンクリート 18-8-40BB 基礎碎石有り	0.2	m3			SPK21040048 00  単第0 -0006 表
コンクリートブロック積 粗面ブロック	7	m2			Y1A01070305レベル4
コンクリートブロック積工(練積) 粗面ブロック 18-8-40BB	7	m2			SDT00039 00  単第0 -0007 表
胴込・裏込材(碎石) RC-40	3	m3			Y1A01070308レベル4

# 本工事費 内訳表

費目・工種・施工名称など	数量	単位	単価	金額	備考
胴込・裏込材(碎石) 間知・平・連節・緑化ブロック RC-40	3	m3			SPK21040044 00  単第0 -0008 表
天端コンクリート 18-8-40BB	0.2	m3			Y1A01070313レベル4
天端コンクリート 18-8-40BB 一般養生	0.2	m3			SPK21040049 00  単第0 -0009 表
小口止コンクリート H3080	2	箇所			Y1A01070314レベル4
1号小口止	2	箇所			V0001 00  単第0 -0010 表
雑工	1	式			Y1A0107 レベル2
石積工(すりつけ)	1	式			Y1A010711 レベル3
石積 雑割石 直高3.0mを超え5.0m以下 18-8-40BB RC-40	8	m2			Y1A01071105レベル4
石積(張) 積工 練石 雑割石	8	m2			SPK21040054 00  単第0 -0014 表

# 本工事費 内訳表

費目・工種・施工名称など	数量	単位	単価	金額	備考
胴込・裏込コンクリート	1	m3			Y1A01071107レベル4
胴込・裏込コンクリート_石積(張) 積工 18-8-40BB	1	m3			SPK21040056 00 単第0 -0015 表
仮設工	1	式			Y1A0115 レベル2
工事用道路工	1	式			Y1A011501 レベル3
敷鉄板 22 × 1524 × 3048	47	m2			Y1A01150104レベル4
敷鉄板	1	式			V0002 00 単第0 -0016 表
土のう	4	袋			Y1A01150111レベル4
大型土のう製作・設置(BH設置)	4	袋			SHD10003 00 単第0 -0021 表
購入土	4	m3			F0000000003 00

# 本工事費 内訳表

費目・工種・施工名称など	数量	単位	単価	金額	備考
大型土のう撤去 作業半径 6m以下	4	袋			SHD10011 00  単第0 -0023 表
工事用道路盛土 施工幅員4.0m以上	20	m3			Y1A01150101レベル4
復興歩掛_路体(築堤)盛土 施工幅員4.0m以上 施工数量10,000m3未満 障害無し	20	m3			SPKH2104003 00  単第0 -0025 表
購入土	30	m3			F0000000003 00
敷砂利 【40~0mm,敷厚10cm】	25	m2			Y1A01150103レベル4
再生クラッシャラン 40~0mm	3	m3			TTPC00008 00
復興歩掛_整地 敷均し(ルーズ) 標準	3	m3			SPKH2104002 00  単第0 -0026 表
復興歩掛_積込(ルーズ) 土砂 小規模(標準)	30	m3			SPKH2104005 00  単第0 -0005 表
土留・仮締切工	1	式			Y1A011504 レベル3



# 本工事費 内訳表

費目・工種・施工名称など	数量	単位	単価	金額	備考
土のう					Y1A01150419レベル4
	1	袋			
大型土のう製作・設置(BH設置)					SHD10003 00
	1	袋			単第0 -0021 表
購入土					F0000000003 00
	1	m3			
濁水防止工					Y1A011504 レベル3
	1	式			
土のう(濁水処理)					Y1A01150419レベル4
	2	袋			
大型土のう製作・設置(BH設置)					SHD10003 00
	2	袋			単第0 -0021 表
購入土					F0000000003 00
	2	m3			
水替工					Y1A011506 レベル3
	1	式			
ポンプ排水 排水量 0以上40未満 (m3/h) 作業時排水					Y1A01150601レベル4
	2	日			

# 本工事費 内訳表

費目・工種・施工名称など	数量	単位	単価	金額	備考
ポンプ設置・撤去	1	箇所			SHD10037 00 単第0 -0027 表
ポンプ運転 排水量 0以上40未満 (m3/h) 作業時排水	2	日			S1050031 00 単第0 -0029 表
暗渠排水管 据付・撤去 波状管及び網状管 200～400mm シングル 合成樹脂排水材 呼び径300mm	25	m			Y1A01140803 レベル4
暗渠排水管 据付・撤去 波状管及び網状管 200～400mm シングル 合成樹脂排水材 呼び径300mm	25	m			SPK21040080 00 単第0 -0032 表
交通管理工	1	式			Y1A011521 レベル3
交通誘導警備員	14	人			Y1A01152101 レベル4
交通誘導警備員B	14	人			R0369 00
残土処理工	1	式			Y1A010108 レベル3
土砂等運搬 小規模 土砂(岩塊・玉石混り土含む) DID区間有り 距離5.5km以下(4.5km超)	30	m3			Y1A01010802 レベル4

# 本工事費 内訳表

費目・工種・施工名称など	数量	単位	単価	金額	備考
土砂等運搬 小規模 土砂(岩塊・玉石混り土含む) DID区間有り 距離5.5km以下(4.5km超)	30	m3			SPK21040002 00  単第0 -0003 表
残土等処分	30	m3			Y1A01010803レベル4
【直接工事費に含まれる処分費等】					#0041
土砂投棄料	30	m3			F0000000001 00
** 直接工事費 ** #0020計=支給品等(材料),無償貸付					
運搬費					Z0004
運搬費	1	式			YZZ04 レベル2
運搬費	1	式			YZZ04001 レベル3
仮設材運搬費	8	t			YZZ04001004レベル4

# 本工事費 内訳表

費目・工種・施工名称など	数量	単位	単価	金額	備考
仮設材等(鋼矢板,H鋼,覆工板,敷鉄板等)運搬 運搬距離 7.4km 製品長 12m以内	1	式			S100007 00  単第0 -0033 表
共通仮設費率分					Z0019
計算情報..... 対象額..... 率.....					
** 共通仮設費計 **					
** 純工事費 **					
現場管理費 計算情報..... 対象額..... 率.....					
** 工事原価 **					
一般管理費率分 計算情報..... 対象額..... 率.....					前払補正率...
契約保証費 計算情報..... 対象額..... 率.....					当初請対額 当初対象額

# 本工事費 内訳表

費目・工種・施工名称など	数量	単位	単価	金額	備考
一般管理費計					
**工事価格**					
**消費税相当額** 計算情報..... 対象額..... 率.....					
**工事費計**					
**契約保証費計**					

# 施工単価表

復興歩掛\_掘削  
土砂 上記以外(小規模)

SPKH2104001

単第0 -0001 表

機械構成比: 30.15% 労務構成比:

標準

58.62%

材料構成比: 11.23%

市場単価構成比: 0.00%

1  
標準単価:

m3 当り  
1,114.80000

代表機労材規格(積算地区)	構成比	単価(積算地区)	代表機労材規格(東京地区)	単価(東京地区)	備考
バックホウ(クローラ型) 標準型・排2 山積0.28/平積0.2m3	30.15%		バックホウ(クローラ型) 標準型・排2 山積0.28/平積0.2m3		MTPC00062 MTPT00062
運転手(特殊)	58.62%		運転手(特殊)		RTPC00006 RTPT00006
軽油 パトロール給油,2~4KL積載車給油	11.23%		軽油1.2号パトロール給油		TTPC00013 TTPT00013
積算単価			積算単価		EP001
A=1 土砂 F=7 標準			B=5 上記以外(小規模)		

# 施工単価表

法面整形  
切土部 現場制約無し

SPK21040024

単第0 -0002 表

レキ質土,砂及び砂質土,粘性土

1

m2 当り

機械構成比: 10.84% 労務構成比:

79.28% 材料構成比: 9.88%

市場単価構成比: 0.00%

標準単価:

783.41000

代表機材規格(積算地区)	構成比	単価(積算地区)	代表機材規格(東京地区)	単価(東京地区)	備考
<賃>バックホウ(クローラ型) 山積0.8m3(平積0.6) 排出ガス対策型(第1,2,3次基準値)低騒音	10.84%		バックホウ クローラ型 山積0.8m3(平積0.6m3)		KTPC00018 KTPT00018
普通作業員	38.44%		普通作業員		RTPC00002 RTPT00002
運転手(特殊)	21.93%		運転手(特殊)		RTPC00006 RTPT00006
土木一般世話役	18.91%		土木一般世話役		RTPC00009 RTPT00009
軽油 パトロール給油,2~4KL積載車給油	9.88%		軽油1.2号パトロール給油		TTPC00013 TTPT00013
積算単価			積算単価		EP001
A=2 切土部 D=2 レキ質土,砂及び砂質土,粘性土			C=2 現場制約無し E=1 -(全ての費用)		

# 施工単価表

土砂等運搬

SPK21040002

単第0 -0003 表

小規模 土砂(岩塊・玉石混り土含む)

DID区間有り 距離5.5km以下(4.5km超)

1

m3 当り

機械構成比: 25.95% 労務構成比:

61.91% 材料構成比: 12.14%

市場単価構成比: 0.00%

標準単価:

1,786.10000

代表機劣材規格(積算地区)	構成比	単価(積算地区)	代表機劣材規格(東京地区)	単価(東京地区)	備考
ダンプトラック[オンロード・ディーゼル] 4t積級 (タイヤ損耗費及び補修費(良好)を含む)	25.95%		ダンプトラック[オンロード・ディーゼル] 4t積級 (タイヤ損耗費及び補修費(良好)を含む)		MTPC00017T1 MTPT00017T1
運転手(一般)	61.91%		運転手(一般)		RTPC00007 RTPT00007
軽油 パトロール給油,2~4KL積載車給油	12.14%		軽油1.2号パトロール給油		TTPC00013 TTPT00013
積算単価			積算単価		EP001
A=2 小規模 C=1 土砂(岩塊・玉石混り土含む) F=27 距離5.5km以下(4.5km超)			B=5 バックホウ山積0.28m3(平積0.2m3) D=2 DID区間有り		



# 施工単価表

床掘り

SPK21040015

単第0 -0004 表

土砂 上記以外(小規模)

1

m3 当り

機械構成比: 22.07%

労務構成比: 70.62%

材料構成比: 7.31%

市場単価構成比: 0.00%

標準単価:

1,986.00000

代表機劣材規格(積算地区)	構成比	単価(積算地区)	代表機劣材規格(東京地区)	単価(東京地区)	備考
バックホウ(クローラ型) 後方超小旋回型・排2 山積0.28/平積0.2m3	22.07%		バックホウ(クローラ型) 後方超小旋回型・排2 山積0.28/平積0.2m3		MTPC00083 MTPT00083
運転手(特殊)	38.15%		運転手(特殊)		RTPC00006 RTPT00006
普通作業員	32.47%		普通作業員		RTPC00002 RTPT00002
軽油 パトロール給油,2~4KL積載車給油	7.31%		軽油1.2号パトロール給油		TTPC00013 TTPT00013
積算単価			積算単価		EP001
A=1 土砂 E=1 -(全ての費用)			B=5 上記以外(小規模)		

# 施工単価表

復興歩掛\_積込(ルーズ)

SPKH2104005

単第0 -0005 表

土砂

小規模(標準)

1

m3 当り

機械構成比: 30.15% 労務構成比:

58.62%

材料構成比: 11.23%

市場単価構成比: 0.00%

標準単価:

982.70000

代表機労材規格(積算地区)	構成比	単価(積算地区)	代表機労材規格(東京地区)	単価(東京地区)	備考
バックホウ(クローラ型) 標準型・排2 山積0.28/平積0.2m3	30.15%		バックホウ(クローラ型) 標準型・排2 山積0.28/平積0.2m3		MTPC00062 MTPT00062
運転手(特殊)	58.62%		運転手(特殊)		RTPC00006 RTPT00006
軽油 パトロール給油,2~4KL積載車給油	11.23%		軽油1.2号パトロール給油		TTPC00013 TTPT00013
積算単価			積算単価		EP001
A=1 土砂			B=4 小規模(標準)		

# 施工単価表

頁0 -0018

現場打基礎コンクリート

SPK21040048

単第0 -0006 表

18-8-40BB

基礎砕石有り

1

m3 当り

機械構成比: 2.58%

労務構成比:

69.99%

材料構成比:

27.43%

市場単価構成比:

0.00%

標準単価:

66,104.00000

代表機材規格(積算地区)	構成比	単価(積算地区)	代表機材規格(東京地区)	単価(東京地区)	備考
<賃>バックホウ(クローラ型クレーン機能付) 山積0.8m3(平積0.6)吊能力2.9t 排出ガス対策型(第1,2,3次基準値)低騒音	1.82%		バックホウ [クローラ型クレーン付] 排ガス型(第2次)山積0.8m3吊2.9t		KTPC00006 KTPT00006
<賃>バックホウ(クローラ型) 山積0.8m3(平積0.6) 排出ガス対策型(第1,2,3次基準値)低騒音	0.76%		バックホウ クローラ型 山積0.8m3(平積0.6m3)		KTPC00018 KTPT00018
普通作業員	20.83%		普通作業員		RTPC00002 RTPT00002
型わく工	20.45%		型わく工		RTPC00010 RTPT00010
土木一般世話役	9.33%		土木一般世話役		RTPC00009 RTPT00009
特殊作業員	8.70%		特殊作業員		RTPC00001 RTPT00001
その他(労務)			その他(労務)		ER009
レディーミクストコンクリート指定品 呼び強度18,スランプ8,粗骨材40 W/C(60%),種別(高炉)	22.52%		生コンクリート 高炉 18-8-25(20) W/C 60%		TTPCD0010 TTPT00003
軽油 パトロール給油,2~4KL積載車給油	1.42%		軽油1.2号パトロール給油		TTPC00013 TTPT00013





# 施工単価表

胴込・裏込材(碎石)

SPK21040044

単第0 -0008 表

間知・平・連節・緑化ブロック

RC-40

1

m3 当り

機械構成比: 10.20% 労務構成比:

65.95%

材料構成比: 23.85%

市場単価構成比: 0.00%

標準単価:

6,559.20000

代表機材規格(積算地区)	構成比	単価(積算地区)	代表機材規格(東京地区)	単価(東京地区)	備考
<賃>バックホウ(クローラ型クレーン機能付) 山積0.8m3(平積0.6)吊能力2.9t 排出ガス対策型(第1,2,3次基準値)低騒音	10.20%		バックホウ [クローラ型クレーン付] 排ガス型(第2次)山積0.8m3吊2.9t		KTPC00006 KTPT00006
普通作業員	39.35%		普通作業員		RTPC00002 RTPT00002
特殊作業員	15.00%		特殊作業員		RTPC00001 RTPT00001
運転手(特殊)	11.06%		運転手(特殊)		RTPC00006 RTPT00006
その他(労務)			その他(労務)		ER009
再生クラッシャーラン 40~0mm	20.49%		再生クラッシャーラン RC-40		TTPC00008 TTPT00008
軽油 パトロール給油,2~4KL積載車給油	3.36%		軽油1.2号パトロール給油		TTPC00013 TTPT00013
積算単価			積算単価		EP001
A=1 間知・平・連節・緑化ブロック			B=1 RC-40		



# 施工単価表

天端コンクリート

SPK21040049

単第0 -0009 表

18-8-40BB

一般養生

1

m3 当り

機械構成比: 3.15%

労務構成比:

66.15%

材料構成比: 30.70%

市場単価構成比: 0.00%

標準単価:

50,892.00000

代表機材規格(積算地区)	構成比	単価(積算地区)	代表機材規格(東京地区)	単価(東京地区)	備考
<賃>バックホウ(クローラ型クレーン機能付) 山積0.8m3(平積0.6)吊能力2.9t 排出ガス対策型(第1,2,3次基準値)低騒音	3.15%		バックホウ [クローラ型クレーン付] 排ガス型(第2次)山積0.8m3吊2.9t		KTPC00006 KTPT00006
型わく工	21.50%		型わく工		RTPC00010 RTPT00010
普通作業員	15.80%		普通作業員		RTPC00002 RTPT00002
土木一般世話役	11.64%		土木一般世話役		RTPC00009 RTPT00009
特殊作業員	6.28%		特殊作業員		RTPC00001 RTPT00001
その他(労務)			その他(労務)		ER009
レディーミクストコンクリート指定品 呼び強度18,スランプ8,粗骨材40 W/C(60%),種別(高炉)	29.26%		生コンクリート 高炉 18-8-25(20) W/C 60%		TTPCD0010 TTPT00003
軽油 パトロール給油,2~4KL積載車給油	1.44%		軽油1.2号パトロール給油		TTPC00013 TTPT00013
積算単価			積算単価		E9999







# 施工単価表

頁0 -0026

コンクリート

SPK21040140

単第0 -0011 表

小型構造物 18-8-40BB

バックホウ(クレーン機能付)打設

1

m3 当り

機械構成比: 4.43%

労務構成比:

39.79%

材料構成比:

55.78%

市場単価構成比:

0.00%

標準単価:

28,968.00000

代表機材規格(積算地区)	構成比	単価(積算地区)	代表機材規格(東京地区)	単価(東京地区)	備考
<賃>バックホウ(クローラ型クレーン機能付) 山積0.8m3(平積0.6)吊能力2.9t 排出ガス対策型(第1,2,3次基準値)低騒音	4.18%		バックホウ [クローラ型クレーン付] 排ガス型(第2次)山積0.8m3吊2.9t		KTPC00006 KTPT00006
その他(機械)			その他(機械)		EK009
普通作業員	12.91%		普通作業員		RTPC00002 RTPT00002
特殊作業員	11.03%		特殊作業員		RTPC00001 RTPT00001
運転手(特殊)	6.76%		運転手(特殊)		RTPC00006 RTPT00006
土木一般世話役	6.39%		土木一般世話役		RTPC00009 RTPT00009
その他(労務)			その他(労務)		ER009
レディーミクストコンクリート指定品 呼び強度18,スランプ8,粗骨材40 W/C(60%),種別(高炉)	53.83%		生コンクリート 高炉 24-12-25(20) W/C 55%		TTPCD0010 TTPT00343
軽油 パトロール給油,2~4KL積載車給油	1.84%		軽油1.2号パトロール給油		TTPC00013 TTPT00013



# 施工単価表

型枠

SPK21040142

単第0 -0012 表

一般型枠

小型構造物

1

m2 当り

機械構成比: 0.00%

労務構成比: 100.00%

材料構成比: 0.00%

市場単価構成比: 0.00%

標準単価:

7,775.20000

代表機材規格(積算地区)	構成比	単価(積算地区)	代表機材規格(東京地区)	単価(東京地区)	備考
型わく工	45.16%		型わく工		RTPC00010 RTPT00010
普通作業員	30.69%		普通作業員		RTPC00002 RTPT00002
土木一般世話役	11.11%		土木一般世話役		RTPC00009 RTPT00009
その他(労務)			その他(労務)		ER009
積算単価			積算単価		EP001
A=1 一般型枠 C=1 -(全ての費用)			B=2 小型構造物		

# 施工単価表

化粧型枠

SPK21040142

単第0 -0013 表

化粧型枠

小型構造物

1

m2 当り

機械構成比: 0.00%

労務構成比: 100.00%

材料構成比: 0.00%

市場単価構成比: 0.00%

標準単価:

10,574.00000

代表機材規格(積算地区)	構成比	単価(積算地区)	代表機材規格(東京地区)	単価(東京地区)	備考
型わく工	33.21%		型わく工		RTPC00010 RTPT00010
普通作業員	22.56%		普通作業員		RTPC00002 RTPT00002
土木一般世話役	8.17%		土木一般世話役		RTPC00009 RTPT00009
その他(労務)			その他(労務)		ER009
積算単価			積算単価		EP001
A=2 C=1 化粧型枠 -(全ての費用)			B=2 小型構造物		

# 施工単価表

石積(張)

SPK21040054

単第0 -0014 表

積工

練石 雑割石

1

m2 当り

機械構成比: 7.04%

労務構成比:

90.11%

材料構成比: 2.85%

市場単価構成比: 0.00%

標準単価:

12,067.00000

代表機材規格(積算地区)	構成比	単価(積算地区)	代表機材規格(東京地区)	単価(東京地区)	備考
<賃>バックホウ(クローラ型クレーン機能付) 山積0.28m3(平積0.2)吊能力1.7t 排出ガス対策型(第1,2,3次基準値)低騒音	7.04%		バックホウ クローラ型 クレーン機能付1.7t 山積0.28m3(平積0.2m3)		KTPC00019 KTPT00019
普通作業員	48.13%		普通作業員		RTPC00002 RTPT00002
運転手(特殊)	22.06%		運転手(特殊)		RTPC00006 RTPT00006
石工	15.83%		石工		RTPC00017 RTPT00017
土木一般世話役	4.09%		土木一般世話役		RTPC00009 RTPT00009
軽油 パトロール給油,2~4KL積載車給油	2.85%		軽油1.2号パトロール給油		TTPC00013 TTPT00013
積算単価			積算単価		EP001
A=1 積工 C=2 雑割石			B=1 練石		

# 施工単価表

胴込・裏込コンクリート\_石積(張)

SPK21040056

単第0 -0015 表

積工

18-8-40BB

1

m3 当り

機械構成比: 2.42% 労務構成比:

32.73%

材料構成比: 64.85%

市場単価構成比: 0.00%

標準単価:

25,527.00000

代表機材規格(積算地区)	構成比	単価(積算地区)	代表機材規格(東京地区)	単価(東京地区)	備考
<賃>バックホウ(クローラ型クレーン機能付) 山積0.28m3(平積0.2)吊能力1.7t 排出ガス対策型(第1,2,3次基準値)低騒音	2.42%		バックホウ クローラ型 クレーン機能付1.7t 山積0.28m3(平積0.2m3)		KTPC00019 KTPT00019
普通作業員	12.63%		普通作業員		RTPC00002 RTPT00002
特殊作業員	11.56%		特殊作業員		RTPC00001 RTPT00001
運転手(特殊)	7.58%		運転手(特殊)		RTPC00006 RTPT00006
その他(労務)			その他(労務)		ER009
レディーミクストコンクリート指定品 呼び強度18,スランプ8,粗骨材40 W/C(60%),種別(高炉)	63.87%		生コンクリート 高炉 18-8-25(20) W/C 60%		TTPCD0010 TTPT00003
軽油 パトロール給油,2~4KL積載車給油	0.98%		軽油1.2号パトロール給油		TTPC00013 TTPT00013
積算単価			積算単価		E9999
A=1 積工 D=1 -			B=2 18-8-40BB		













# 施工単価表

敷鉄板撤去

S1050043

単第0 -0020 表

頁0 -0037

名称・規格など	数量	単位	単価	金額	備考
土木一般世話役	0.143	人			
とび工	0.143	人			
普通作業員	0.143	人			
機-28_バックホウ運転(賃料) クレーン付2.9t吊 山積0.8m3 排対3次	0.143	日			単第0-0019 表
諸雑費	1	%			#09
*** 合計 ***	100	m2			
*** 単位当たり ***	1	m2			

100 m2 当り

# 施工単価表

大型土のう製作・設置(BH設置)

SHD10003

単第0 -0021 表

頁0 -0038

名称・規格など	数量	単位	単価	金額	備考
土木一般世話役	0.278	人			1*0.278
特殊作業員	0.278	人			1*0.278
普通作業員	0.278	人			1*0.278
1t土のう 丸型,径110cm×長108cm	10.000	枚			
機-28_バックホウ運転(賃料) クレーン付2.9t吊 山積0.8m3 低騒音3次	0.278	日			単第0-0022 表
諸雑費	4	%			#09
*** 合計 ***	10	袋			
*** 単位当たり ***	1	袋			
A=1 1t土のう(丸型,径110cm×長108cm)					

10 袋 当り









# 施工単価表

復興歩掛 路体(築堤)盛土

SPKH2104003

単第0 -0025 表

施工幅員4.0m以上

施工数量10,000m3未満 障害無し

1

m3 当り

機械構成比: 20.07% 労務構成比:

66.41% 材料構成比: 13.52%

市場単価構成比: 0.00%

標準単価:

250.08000

代表機劣材規格(積算地区)	構成比	単価(積算地区)	代表機劣材規格(東京地区)	単価(東京地区)	備考
<賃>ブルドーザ 湿地,7t級 排出ガス対策型(第1,2次基準値)低騒音	12.34%		<賃>ブルドーザ 湿地,7t級 排出ガス対策型(第1,2次基準値)低騒音		KTPC00036 KTPT00036
<賃>振動ローラ(土木用フラットSドラム型) 質量11~12t 排出ガス対策型(第1,2,3次基準値)低騒音	7.73%		振動ローラ(土工用) [フラット・シングルドラム型] 質量11~12t		KTPC00058 KTPT00058
運転手(特殊)	44.92%		運転手(特殊)		RTPC00006 RTPT00006
普通作業員	21.49%		普通作業員		RTPC00002 RTPT00002
軽油 パトロール給油,2~4KL積載車給油	13.52%		軽油1.2号パトロール給油		TTPC00013 TTPT00013
積算単価			積算単価		EP001
A=3 C=1 施工幅員4.0m以上 障害無し			B=1 施工数量10,000m3未満		

# 施工単価表

復興歩掛\_整地  
敷均し(ルーズ)

SPKH2104002

単第0 -0026 表

機械構成比: 30.99% 労務構成比:

標準

57.83%

材料構成比: 11.18%

市場単価構成比: 0.00%

1  
標準単価:

m3 当り  
161.59000

代表機労材規格(積算地区)	構成比	単価(積算地区)	代表機労材規格(東京地区)	単価(東京地区)	備考
ブルドーザ 普通・排1 15t級(13~16t)	30.99%		ブルドーザ 普通・排1 15t級(13~16t)		MTPC00002 MTPT00002
普通作業員	33.27%		普通作業員		RTPC00002 RTPT00002
運転手(特殊)	24.56%		運転手(特殊)		RTPC00006 RTPT00006
軽油 パトロール給油,2~4KL積載車給油	11.18%		軽油1.2号パトロール給油		TTPC00013 TTPT00013
積算単価			積算単価		EP001
A=2 敷均し(ルーズ)			B=1 標準		













# 施工単価表

暗渠排水管

SPK21040080

単第0 -0032 表

据付・撤去 波状管及び網状管 200～400mm

シングル 合成樹脂排水材 呼び径300mm

1

m 当り

機械構成比: 0.00% 労務構成比: 10.01%

材料構成比: 89.99%

市場単価構成比: 0.00%

標準単価:

3,682.00000

代表機材規格(積算地区)	構成比	単価(積算地区)	代表機材規格(東京地区)	単価(東京地区)	備考
普通作業員	7.00%		普通作業員		RTPC00002 RTPT00002
土木一般世話役	3.01%		土木一般世話役		RTPC00009 RTPT00009
合成樹脂排水材(高密度ポリエチレン管) <シングル構造>内面波状管(有孔・無孔) 呼び径300mm	89.99%		暗渠排水管 波状管 呼び径300mm 高密度ポリエチレン管(シングル構造)		TTPC00191 TTPT00191
積算単価			積算単価		E9999
A=3 据付・撤去 C=2 200～400mm F=2 継手材料費不要 H=0 現場の状況による材料損料率の率乗算			B=2 波状管及び網状管 D=35 シングル 合成樹脂排水材 呼び径300mm G=2 期間3ヶ月未満(損料率0.2) I=1 -(全ての費用)		
<b>【管材料単価】</b>					
管材料単価(円) * ( 材料損料率 + ( 材料損料率 * 現場状況による材料損料率の率乗算 ) )					







# 工事数量総括表

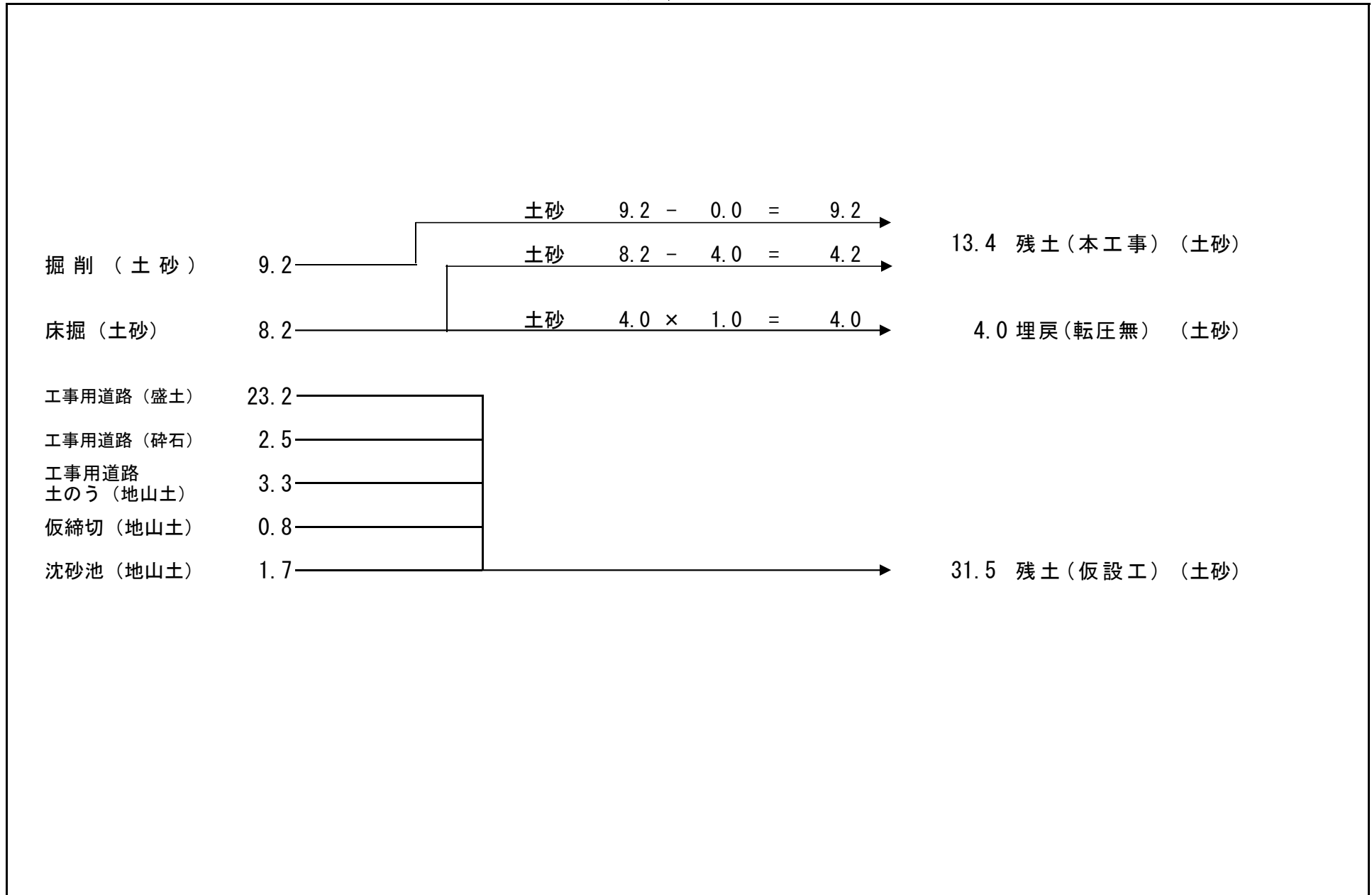
工事名		令和 3 年度 第 523 号 二級河川和久原川水系 光谷川 普通河川光谷川 (2 工区)			事業区分	河川改修
					工事区分	築堤・護岸
工種・種別・細別		規格	単位	計算数量	計上数量	摘要
河川土工						
掘削工						
	掘削	土砂 小規模	m3	9.2	10	
法面整形工						
	法面整形(切土部)	土砂	m2	9.4	10	
残土処理工						
	土砂等運搬	土砂	m3	13.4	10	本工事
	残土等処分		m3	13.4	10	本工事
護岸基礎工						
作業土工						
	床掘り	土砂 小規模	m3	8.2	10	
	埋戻し	土砂 小規模	m3	4.0	4	
	基面整正		m2	2.4	2	床掘りに含む
法覆護岸工						
コンクリートブロック工						
	コンクリートブロック基礎	控長350 裏コンt=0	m	2.4	2	
		コンクリート	m3	0.2	0.2	2.4×0.83÷10
	ブロック積	控長350 裏コンt=0	m2	6.8	7	
	裏込材(砕石)	RC-40	m3	3.4	3	
	天端コンクリート	控長350 裏コンt=0	m	2.4	2	
		コンクリート	m3	0.2	0.2	2.4×0.95÷10
	小口止コンクリート	小型構造物	箇所	2.0	2	
		コンクリート	m3	1.6	2	
		型枠	m2	10.8	11	
		化粧型枠	m2	1.8	2	
雑工						
すりつけ工(練石積)						
	石積(張)	練石 雑割石	m2	8.4	8	
		胴込コンクリート	m3	1.0	1	8.4×0.117

# 工 事 数 量 総 括 表

工 事 名		令和 3 年度 第 523 号 二級河川和久原川水系 光谷川 普通河川光谷川 (2 工区)				事業区分	河川改修
						工事区分	築堤・護岸
工 種 ・ 種 別 ・ 細 別		規 格	単 位	計 算 数 量	計 上 数 量	摘 要	
仮設工							
工事用道路工							
	工事用道路(敷鉄板)	設置・撤去	m	15.7	16		
		敷鉄板面積	m <sup>2</sup>	47.1	47	15.7×3	
		敷鉄板枚数	枚	10.1	10	47.1÷(1.524×3.048)	
		敷鉄板運搬重量	t	8.10	8.1	10.1×0.802	
		賃料	日	12.0	12		
	土のう	大型土のう 製作据付撤去	袋	4.0	4		
		購入土(ほぐし)	m <sup>3</sup>	4.0	4		
	工事用道路(盛土)	設置・撤去	m	8.3	8		
		購入土(ほぐし)	m <sup>3</sup>	30.9	30		
		盛土	m <sup>3</sup>	23.2	20		
		敷砂利	m <sup>2</sup>	24.9	25	V= 2.5m <sup>3</sup>	
		工事用道路撤去	m <sup>3</sup>	25.7	30		
土留・仮締切工							
	土のう	大型土のう 製作据付撤去	袋	1.0	1	仮締切	
		購入土(ほぐし)	m <sup>3</sup>	1.0	1	仮締切	
汚濁防止工							
	土のう	大型土のう 製作据付撤去	袋	2.0	2	沈砂池	
		購入土(ほぐし)	m <sup>3</sup>	2.0	2	沈砂池	
水替工							
	ポンプ排水	ポンプ設置・撤去	箇所	1.0	1		
		ポンプ運転	日	2.0	2		
	架樋工	架樋工(φ300)	m	24.6	25	仮締切	
交通管理工							
	交通誘導警備員	交通誘導警備員B	人	14.0	14	2人配置	
残土処理工							
	土砂等運搬	土砂	m <sup>3</sup>	31.5	30	仮設工	
	残土等処分		m <sup>3</sup>	31.5	30	仮設工	

# 土量配分表

令和 3 年度 第 523 号





計第 1 表

土 工

令和 3 年度 第 523 号

測点	距離	掘削 (土砂)			測点	距離	切土法面整形 (土砂)			測点	距離	平均	積
		C(SE)	平均	立積			L(SE)	平均	平積				
	-	0.0											
	1.5	2.0	1.00	1.5	SECT 0	-	3.1						
SECT 0	0.5	2.0	2.00	1.0	SECT 1.5	1.5	3.2	3.15	4.7				
SECT 1.5	1.5	1.0	1.50	2.3	SECT 3	1.5	3.1	3.15	4.7				
SECT 3	1.5	1.8	1.40	2.1									
	0.5	1.8	1.80	0.9									
	1.5	0.0	0.90	1.4									
計				9.2	計				9.4	計			0.0
測点	距離	平均	積	測点	距離	平均	積	測点	距離	平均	積		
計				0.0	計			0.0	計				0.0

計第 2 表

作業土工

令和 3 年度 第 523 号

測点	距離	床掘(土砂)			測点	距離	埋戻(土砂)			測点	距離	基面整正		
		E(SE)	平均	立積			Fu	平均	立積			K(SE)	平均	平積
	-	2.0				-	1.0				-	0.6		
SECT 0	0.5	2.0	2.00	1.0	SECT 0	0.5	1.0	1.00	0.5	SECT 0	0.5	0.6	0.60	0.3
SECT 1.5	1.5	2.0	2.00	3.0	SECT 1.5	1.5	1.0	1.00	1.5	SECT 1.5	1.5	0.6	0.60	0.9
SECT 3	1.5	2.1	2.05	3.1	SECT 3	1.5	1.0	1.00	1.5	SECT 3	1.5	0.6	0.60	0.9
	0.5	2.1	2.10	1.1		0.5	1.0	1.00	0.5		0.5	0.6	0.60	0.3
計				8.2	計				4.0	計				2.4
測点	距離				測点	距離				測点	距離			
			平均	積				平均	積				平均	積
計				0.0	計				0.0	計				0.0

## 計第 3 表

## コンクリートブロック工

令和 3 年度 第 523 号

測点	距離	コンクリートブロック基礎			測点	距離	天端コンクリート			測点	距離	平均	積
				延長					延長				
				-					-				
SECT 1.5				1.2	SECT 1.5				1.2				
				1.2					1.2				
計				2.4	計				2.4	計			0.0
測点	距離	ブロック積(裏コンなし)			測点	距離	裏込砕石			測点	距離	平均	積
		SL	平均	平積			Gv	平均	立積				
	-	2.8				-	1.4						
SECT 1.5	1.2	2.8	2.80	3.4	SECT 1.5	1.2	1.4	1.40	1.7				
	1.2	2.8	2.80	3.4		1.2	1.4	1.40	1.7				
計				6.8	計				3.4	計			0.0

## 計第 4 表

## 小口止工

令和 3 年度 第 523 号

測点														
小口止工			箇所	箇所当り 生コン数量	生コン 無筋	生コン 小型	箇所当り 一般型枠	型枠 無筋	型枠 小型	箇所当り 化粧型枠	型枠 無筋	型枠 小型		
小口止			2.0	0.79	1.6		5.39	10.8		0.88	1.8			
合計			2.0		m3 1.6			m2 10.8			m2 1.8			

計第 5 表

すりつけ工

令和 3 年度 第 523 号

測点	距離	練石積			測点	距離	平均	積	測点	距離	平均	積
		SL	平均	平積								
	-	0.0										
	1.5	3.3	1.65	2.5								
SECT 0	0.5	3.3	3.30	1.7								
SECT 3	-	3.3										
	0.5	3.3	3.30	1.7								
	1.5	0.0	1.65	2.5								
計			8.4		計		0.0		計			0.0
測点	距離	練石積			測点	距離	平均	積	測点	距離	平均	積
			平均	積								
計				0.0	計		0.0		計			0.0

計第 6 表

仮設工 (1)

令和 3 年度 第 523 号

測点	距離	沈砂池 (大型土のう)		測点	距離	仮締切 (大型土のう)		測点	距離	ポンプ排水	
		平均	積			平均	積			平均	積
沈砂池 (大型土のう)				仮締切 (大型土のう)				ポンプ排水			
		SECT 0				SECT 0	SECT 3				
	河床幅	2.3			河床幅	2.3	1.4				
	L.W.L	0.1			L.W.L	0.1	0.1				
	n=	$(0.1+0.3) \times 2.3 \times 3 \div (1.08 \times 1.10)$			n=	$\{(0.1+0.3) \times 2.3 + (0.1+0.3) \times 1.4 \div (1.08 \times 1.10)\}$			n=	1.0	
	n=	2.3	袋	合計	n=	1.2	袋	合計	n=	1.0	箇所
	=	2	袋		=	1	袋				
	購入土量V=	2 × 1.0m <sup>3</sup> /袋			購入土量V=	1 × 1.0m <sup>3</sup> /袋					
	=	2.0	m <sup>3</sup> (ほぐし量)		=	1.0	m <sup>3</sup> (ほぐし量)				
	残土量V=	2 ÷ 1.2			残土量V=	1 ÷ 1.2					
	=	1.7	m <sup>3</sup> (地山量)		=	0.8	m <sup>3</sup> (地山量)				
計				計				計			
測点	距離	L.W.L		測点	距離	架樋 (φ300)		測点	距離	大型土のう集計	
		水深	平均			平積	平均			延長	平均
				架樋				沈砂池			2
					L=	6.6+3.0+3.0+12.0		仮締切			1
					=		24.6	工事用道路			4
計				計				計			
計				計				計			

計第 7 表

仮設工 (2)

令和 3 年度 第 523 号

測点	距離	工事用道路			測点	距離	工事用道路			測点	距離	平均	積
			平均	積				平均	積				
工事用道路 (敷鉄板)				工事用道路 (大型土のう)									
	L=			15.7		n=	$(3.2+2.3) \times 1/2 \times (2.0+1.2) \times 1/2$						
						=	4.4	袋					
合計	L=	15.7	m			=	4	袋					
				購入土量V= $4 \times 1.0\text{m}^3/\text{袋}$									
				= 4.0 m <sup>3</sup> (ほぐし量)									
				残土量V= $4 \div 1.2$									
				= 3.3 m <sup>3</sup> (地山量)									
計				計				計					
測点	距離	工事用道路			測点	距離	工事用道路			測点	距離	平均	積
		B	平均	立積			W	平均	平積				
工事用道路 (盛土)				工事用道路 (敷砂利)									
	-	0.0				-	3.0						
SECT 9付近	0.2	5.5	2.75	0.6		8.3	3.0	3.00	24.9				
	4.0	5.5	5.50	22.0									
	0.2	0.0	2.75	0.6									
計				23.2	計				24.9				
合計	V=	23.2	m <sup>3</sup>		合計	A=	24.9	m <sup>2</sup>					
購入土量V=		30.9	m <sup>3</sup> (ほぐし量)										
残土量V=		$30.93333333333333 \div 1.2 * 0.9$			残土量A=		$24.9 \times 0.1$						
=		23.2	m <sup>3</sup> (地山量)		=		2.5	m <sup>3</sup>					
計				計				計					

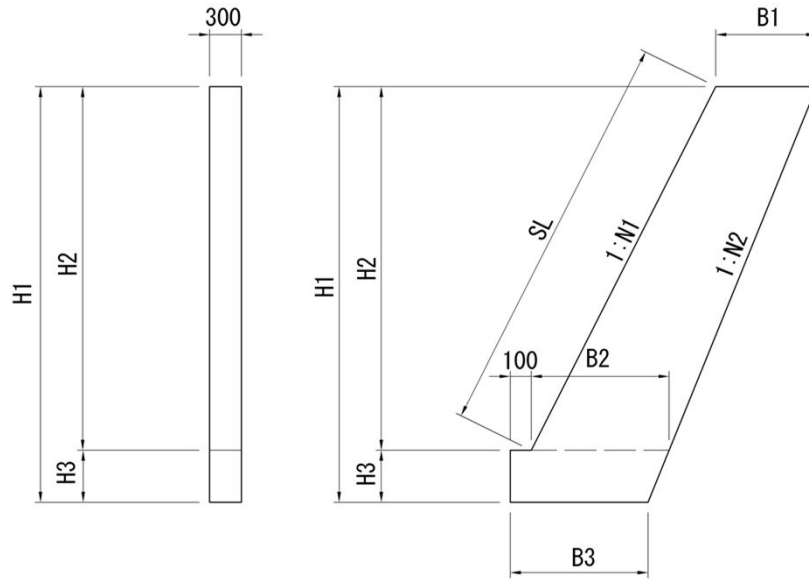
# 計 算 書

工 種

小口止

延 長

1ヶ所当り



寸法表

N1 (前面勾配) N2 (背面勾配)

0.4

0.3

SL	H1	H2	H3	B1	B2	B3
2.940	3.080	2.730	0.350	0.700	0.973	0.968

名 称	規 格	算 式	数 量	単 位
断面積	側面	$(0.700+0.973) \times 1/2 \times 2.730 + (0.100+0.973+0.968) \times 1/2 \times 0.350$		
		= 2.6408		
コンクリート	18-8-40	$2.6408 \times 0.300$	0.79	m <sup>3</sup>
		= 0.792		
型 枠	側面	$2.6408 \times 2$		
		= 5.282		
	前面①	$2.940 \times 0.300$		
		= 0.882		
	前面②	$0.350 \times 0.300$		
		= 0.105		
型枠計	型枠	側面+前面②	5.39	m <sup>2</sup>
		= 5.387		
	化粧型枠	前面①	0.88	m <sup>2</sup>
		= 0.882		



# 位置图



\* 国土地理院 地図引用