

工 事 番 号							
設計年度	令和3年度	<p style="text-align: center;">市道木原52号線道路改良工事</p> <p style="text-align: center;">社会資本整備交付金事業</p> <p style="text-align: center;">三原市 木原五丁目</p> <div style="text-align: right; margin-right: 50px;"> 交付金 仕 様 書 </div>					
施工月日	令和 年 月 日						
施工方法	請 負						
工事期間							
工 事 概 要				起 工 理 由			
<p>施工延長 L=63.6m</p> <p>土工 一式</p> <p>排水構造物工 L=130m</p> <p>舗装工 A=300m²</p> <p>擁壁工 V=8m³</p> <p>縁石工 L=20m</p> <p>構造物取壊し工 一式</p> <p>仮設工 一式</p>							

特記仕様書

第1章 総則

第1節 適用

- 1 本特記仕様書は、三原市木原五丁目 市道木原52号線道路改良工事に適用する。
 - 2 本特記仕様書に記載のない事項については、次によるものとする。
 - ・ **土木工事共通仕様書（令和3年8月）広島版**
- ※ 土木工事共通仕様書は「広島県の調達情報」に掲載している。
<https://chotatsu.pref.hiroshima.lg.jp/>
・ その他関連規格類

第2節 情報共有システム

- 1 本工事は、受発注者間の情報を電子的に交換・共有することにより、業務の効率化を図る情報共有システムの対象である。なお、運用にあたっては「広島県工事中情報共有システム運用ガイドライン」（以下「ガイドライン」という。）に基づき実施すること。
- 2 本工事で使用する情報共有システムは次とする。
広島県工事中情報共有システム
<https://chotatsu.pref.hiroshima.lg.jp/asp/index.html>
- 3 監督員及び受注者が使用する情報共有サービスのサービス提供者（以下「サービス提供者」という。）との契約は、受注者が行い、利用料を支払うものとする。
- 4 なお、工事完成時については、提出する必要がある工事成果品を電子納品すること。また、試行期間中は工事検査を紙媒体で受検することから、受注者は、工事成果品1部を紙媒体により提出すること。
- 5 受注者は、監督員及びサービス提供者から技術上の問題点の把握、利用にあたっての評価を行うためアンケート等を求められた場合、協力しなければならない。

第2章 施工条件

第1節 工程

- 1 地下埋設物の事前調査
調査項目 地下埋設物
調査時期 工事施工前に試掘を行うこと。（支障物件が発見された場合は、監督員と協議すること。設計変更の対象とする）
- 2 工程調整
本工事の施工に当って、施設管理者（水道等）と工事順序・工事時期等について受注者が主体となって協議・調整を行うこと。

第2節 用地

- 1 現場の復旧
原形復旧とする。

第3節 公害対策

- 1 事前・事後調査
調査区分 事前・事後及び工事施工中も大きな被害がある旨の申し出を受けた場合、監督員と協議の上調査すること。（設計変更の対象とする。）
調査時期 施工前・施工中・施工後（1ヶ月以内）
調査内容 柱、屋根、壁、基礎、建具等の傾斜、損傷状況
範囲 監督員と協議するものとする

第4節 安全対策

1 交通誘導員

本工事では、作業期間中に交通誘導員を3（人/日）見込んでいる。

第5節 建設副産物

1 建設発生土（搬出）（建設発生土リサイクルプラント、建設発生土受入地又は建設発生土受入地（一時たい積））

当該工事により発生する建設発生土は、公の関与する埋立地、建設発生土処分先一覧表に掲載されている建設発生土リサイクルプラント、建設発生土受入地又は建設発生土受入地（一時たい積）のいずれかに搬出するものとする。

また、搬出先として、運搬費と受入費（平日の受入費用）の合計が最も経済的になる建設発生土リサイクルプラント、建設発生土受入地又は建設発生土受入地（一時たい積）を見込んでいる。したがって、正当な理由がある場合を除き残土処分に要する費用（単価）は変更しない。

なお、工事発注後に明らかになったやむを得ない事情により、建設発生土処分先一覧表に掲載されている建設発生土リサイクルプラント、建設発生土受入地又は建設発生土受入地（一時たい積）への搬出が困難となった場合は、発注者と受注者が協議するものとする。

2 産業廃棄物の場外保管

当該工事により発生する産業廃棄物を事業場の外（建設工事現場以外の場所）において300m²以上の面積で保管する場合には、保管場所を所管する都道府県知事又は政令市長に事前の届出を行うこと。また、届出事項を変更する場合は事前に変更届を、保管をやめたときは30日以内に廃止届を提出すること。ただし、産業廃棄物処理業等の許可施設における保管は届出対象外とする。

第6節 その他

1 工事用機資材の仮置き

場所 受注者が責任をもって確保すること

2 法定外の労災保険 の付保

1 本工事において、受注者は法定外の労災保険に付さなければならない。

2 受注者は、建設工事請負契約約款第54条（火災保険等）に基づき、法定外の労災保険の契約締結したときは、その証券又なこれに代わるものを速やかに監督職員に提示しなければならない。

3 法定外の労災保険は、政府の労働災害補償保険とは別に上乗せ給付等を行うことを目的とするものであり、（公財）建設業福祉共済団、（一社）建設業労災互助会、全日本火災共済協同組合連合会、（一社）全国労働保険事務組合連合会又は保険会社との間で、労働者災害補償保険法に基づいて契約を締結しているものとする。

第7節 関係機関協議

1 交通規制

交通規制を伴うため、関係機関と安全について協議すること。

第3章 設計金額

第1節 排出ガス対策型建設機械の使用促進

土木工事共通仕様書（令和3年8月 広島版）『1-1-1-31 環境対策』で使用を義務付けている排出ガス対策型建設機械においては、排出ガス対策型（第2次基準値）以上の建設機械の使用に努めること。

なお、使用する排出ガス対策型建設機械について、基準値による設計変更は行わない。

第2節 支障移設工事

当工事は、排水構造物工において支障となる配水管（No. 2付近）及び各給水管の移設工事費を見込んでいる。

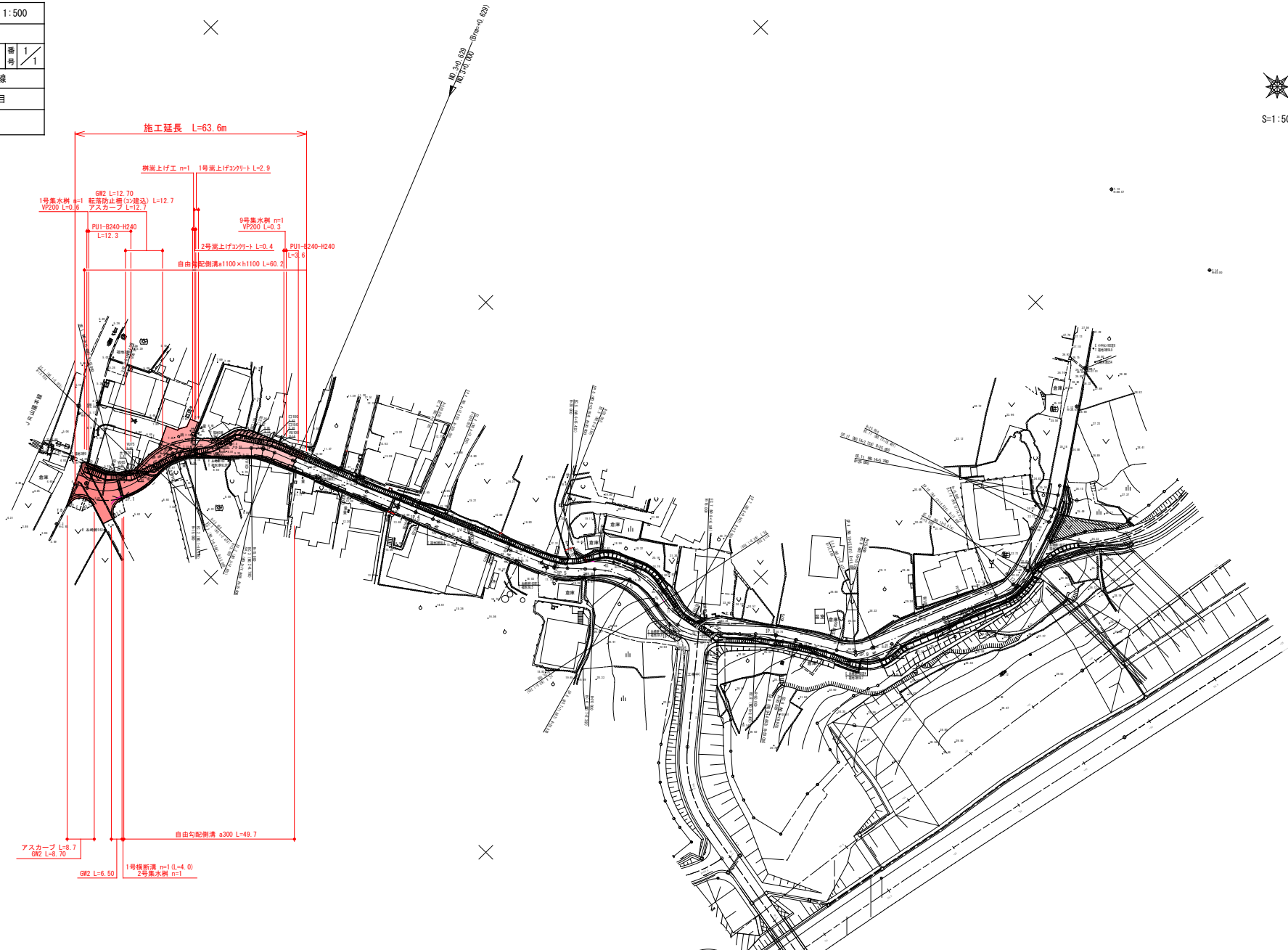
また、現場施工等に変更が生じた場合は、変更契約の対象とする。

なお、事前に現地の試掘を行い、施工方法について水道部工務配水課と協議すること。

第4章 その他

本特記仕様書及び設計図書に明示していない事項または、その内容に疑義が生じた場合は、監督員の指示を受けること。

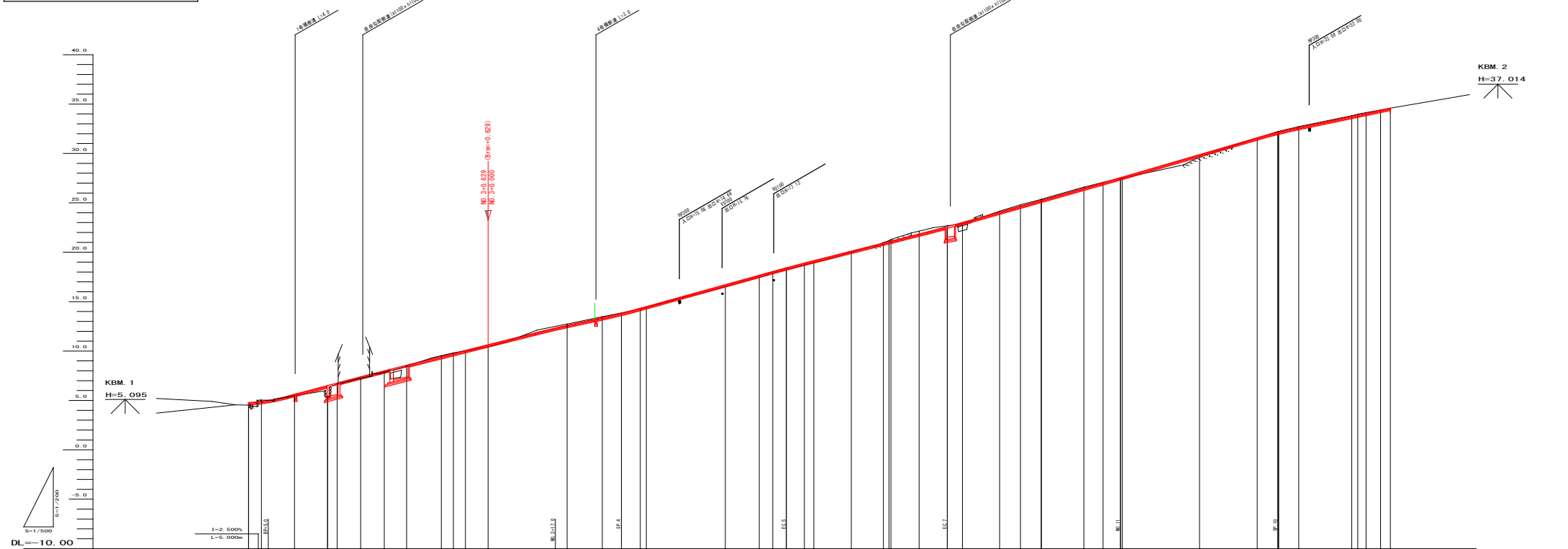
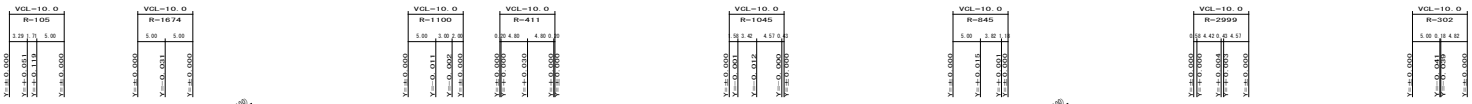
図面番号	1/6	縮尺	1:500
工程	道路改良工事		
種別	平面図		番号 1/1
路線名	市道木原52号線		
工事箇所	三原市木原五丁目		
三原市			



19.1 LA= 63-56-03 R= -15.000 CL= 16.736 SL= 2.681 VL= 9.361	19.2 LA= 45-32-06 R= 15.000 CL= 11.921 SL= 1.268 VL= 6.296	19.3 LA= 23-20-19 R= 15.000 CL= 6.110 SL= 0.317 VL= 3.098	19.4 LA= 1-05-58 R= -500.000 CL= 6.828 SL= 0.023 VL= 4.787	19.5 LA= 19-35-29 R= -20.000 CL= 6.828 SL= 0.296 VL= 3.493	19.6 LA= 54-25-32 R= 20.000 CL= 19.004 SL= 2.491 VL= 10.288	19.7 LA= 54-31-31 R= -15.000 CL= 14.275 SL= 1.878 VL= 7.730	19.8 LA= 15-02-13 R= 50.000 CL= 10.504 SL= 0.277 VL= 5.272	19.9 LA= 27-03-47 R= -15.000 CL= 9.753 SL= 0.820 VL= 5.028	19.10 LA= 40-05-29 R= -15.000 CL= 10.500 SL= 0.968 VL= 5.476	19.11 LA= 16-43-04 R= -25.000 CL= 7.295 SL= 0.268 VL= 3.673
--	---	--	---	---	--	--	---	---	---	--

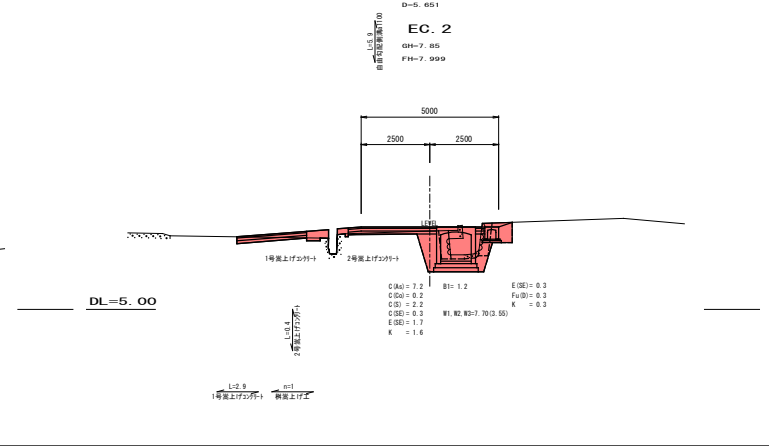
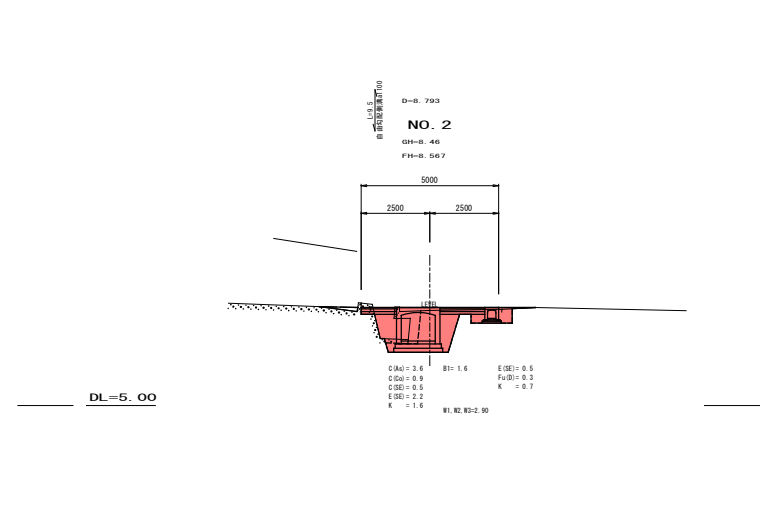
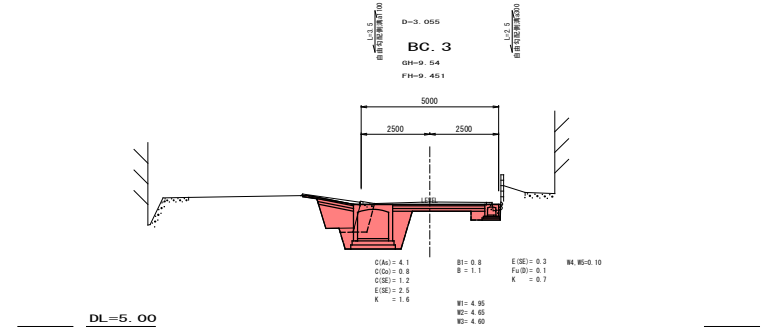
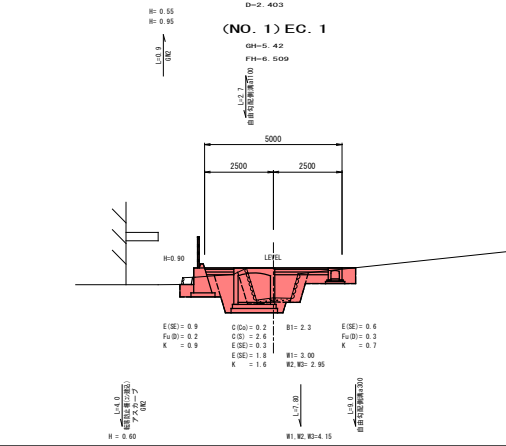
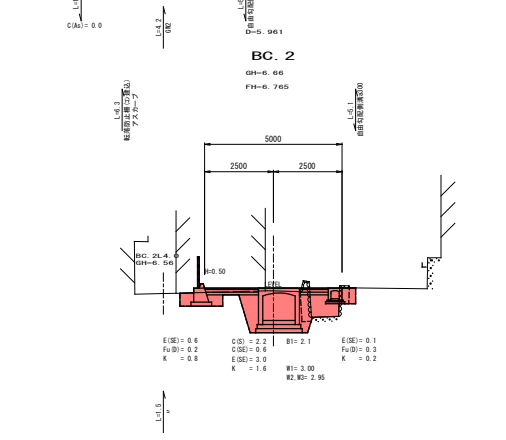
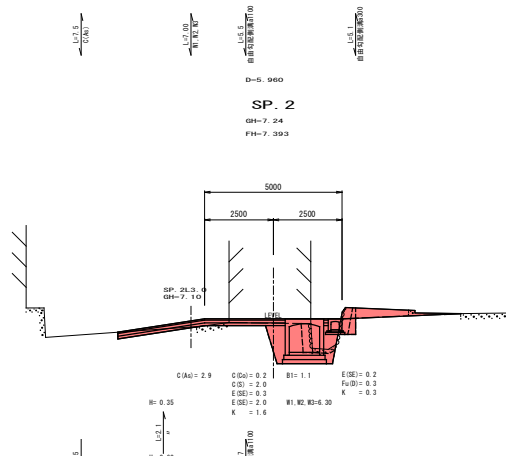
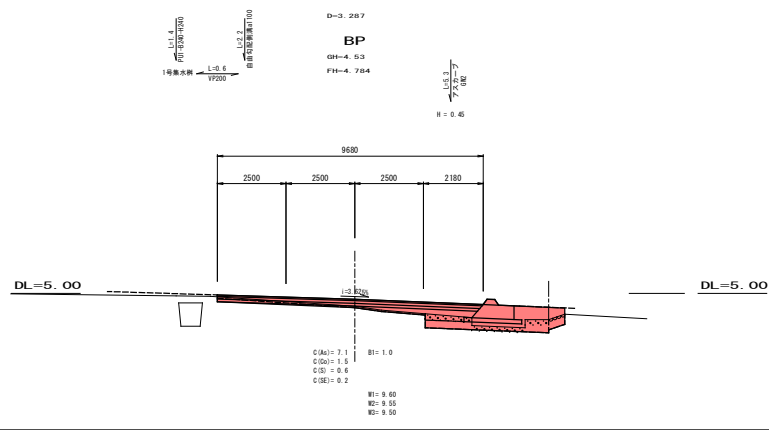
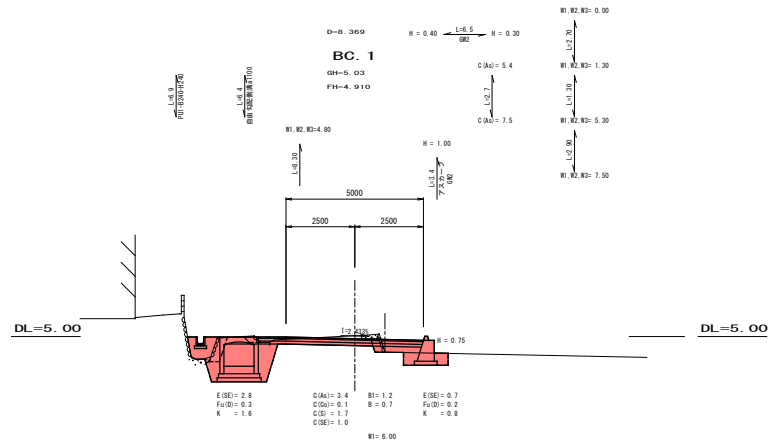
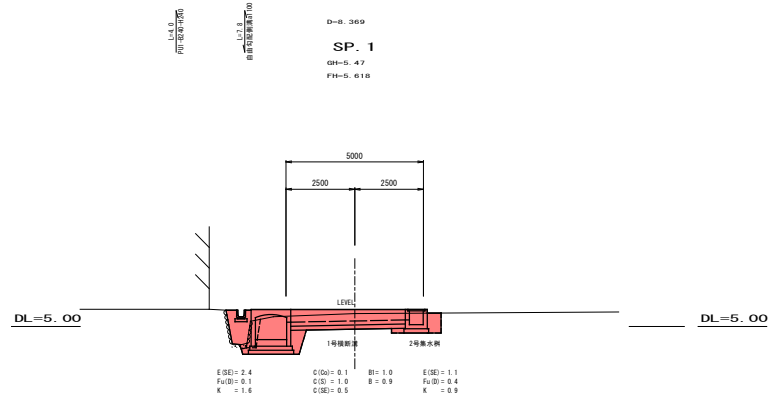
図面番号	2 / 6	縮尺	V=1:200 H=1:500
工種	道路改良工事		
種別	縦断面図		
路線名	市道木原52号線		
河川	三原市木原五丁目		
工事箇所	三原市		

施工延長 L=63.6m

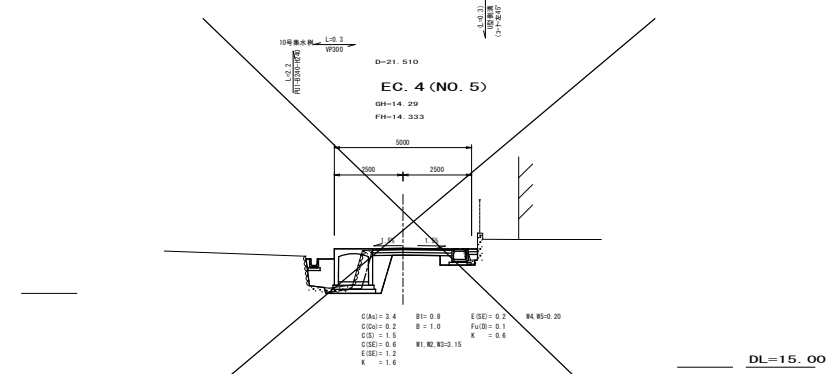
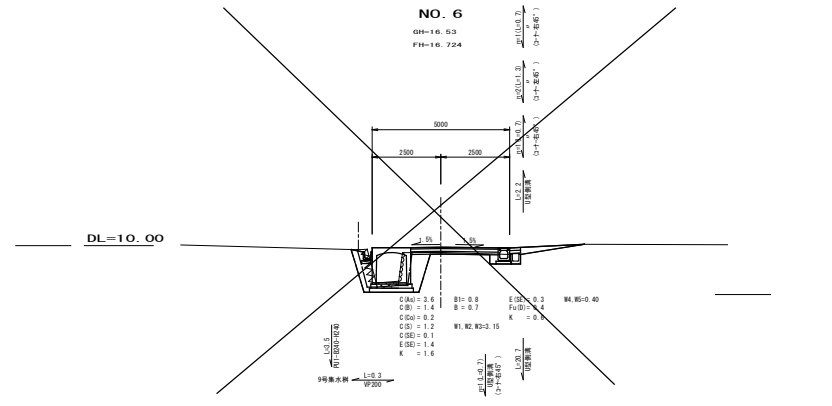
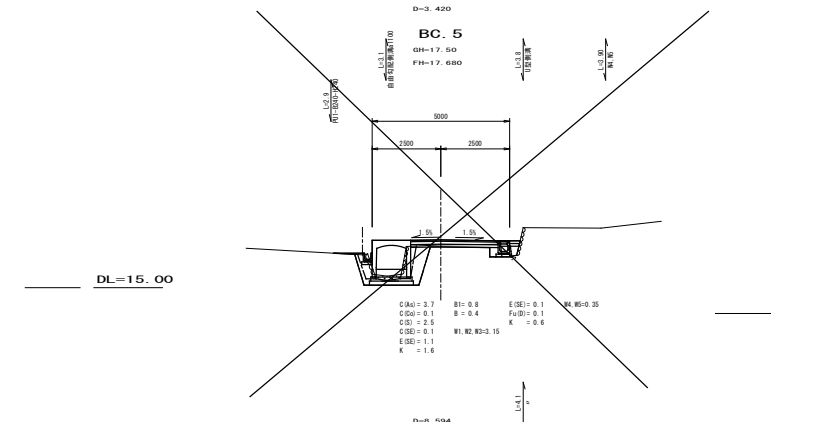
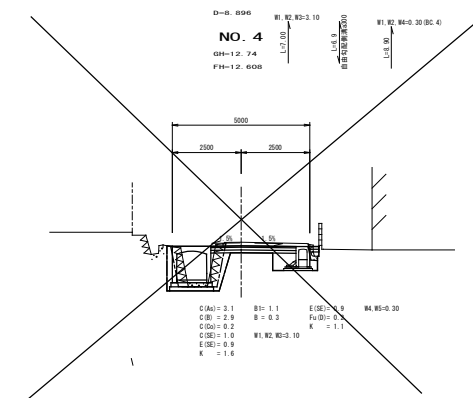
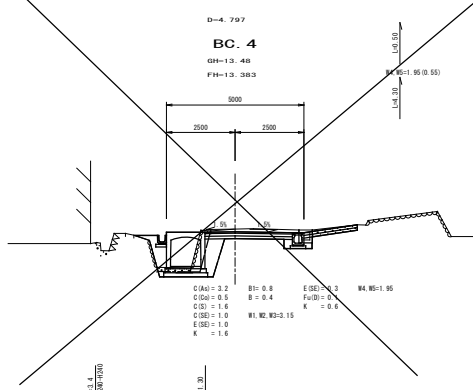
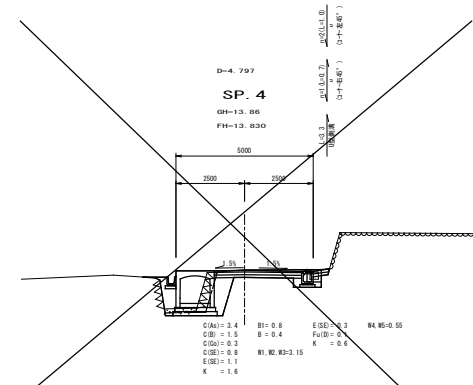
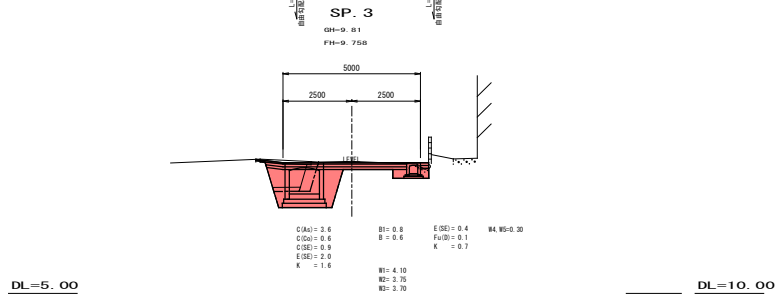
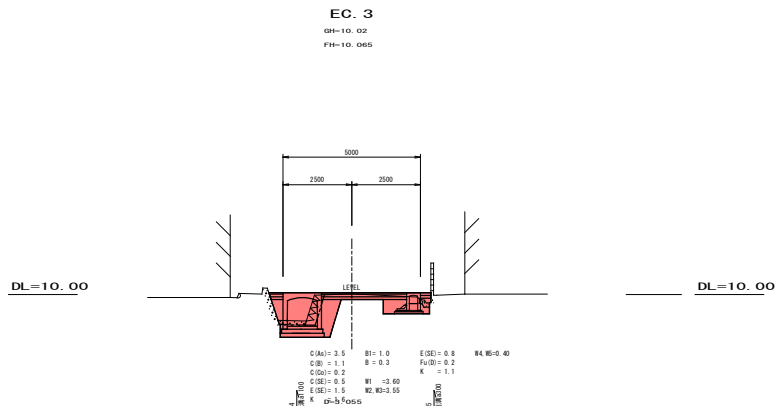
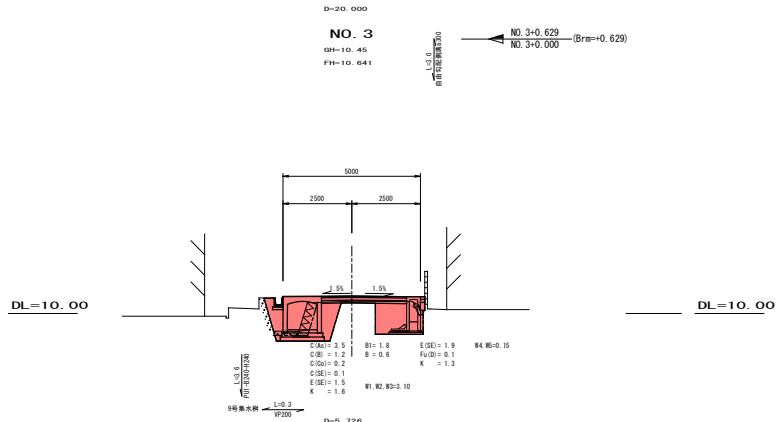


勾配	0.24 4.784 4.930	0.10 1:10.650 L=33.360m	0.10 7.400	0.10 1:10.000 L=49.240m	0.10 12.380	0.10 1:10.600 L=10.600m	0.10 13.800	0.10 1:11.100 L=41.740m	0.10 18.440	0.00 1:10.150 L=40.700m	0.00 22.980	0.10 1:11.345 L=43.810m	0.00 27.950	0.10 1:11.670 L=39.820m	0.00 32.200	0.00 1:8.300 L=28.450m	0.00 34.860
盛土	0.24 0.10	0.10 1.10 0.11	0.10 0.10 0.11	0.10 0.00 0.10	0.10 0.04 0.10	0.10 0.00 0.10	0.10 0.20 0.20	0.10 0.00 0.10	0.10 0.00 0.10	0.00 0.00 0.00	0.00 0.00 0.00	0.10 0.00 0.00	0.00 0.00 0.00	0.00 0.00 0.00	0.00 0.00 0.00	0.00 0.00 0.00	
切土																	
計画高	4.50 4.784 4.912	5.47 5.616	6.44 6.580 6.716	7.24 7.380	7.99 8.130	8.45 8.590	9.45 9.590	10.00 10.140	10.64 10.780	12.74 12.880	13.38 13.520	13.80 13.940	14.33 14.470	15.43 15.570	16.53 16.670	17.53 17.670	18.00 18.140
地盤高	4.50 4.784 4.912	5.47 5.616	6.44 6.580 6.716	7.24 7.380	7.99 8.130	8.45 8.590	9.45 9.590	10.00 10.140	10.64 10.780	12.74 12.880	13.38 13.520	13.80 13.940	14.33 14.470	15.43 15.570	16.53 16.670	17.53 17.670	18.00 18.140
追加距離	0.000 3.247 3.247	0.000 1.165 1.165	2.000 2.428 2.428	2.389 7.24	3.349 7.99	4.000 8.59	4.700 9.59	5.000 10.00	5.650 10.64	8.000 12.74	8.650 13.38	9.400 13.80	10.000 14.33	11.000 15.43	12.000 16.53	12.700 17.53	13.000 18.00
区間距離	0.000 3.247 3.247	3.300 1.165 1.165	5.300 2.000 2.428	5.991 7.24 7.24	6.990 3.349 7.99	7.651 4.000 8.59	8.700 4.700 9.59	9.000 5.000 10.00	9.650 5.650 10.64	12.000 8.000 12.74	12.650 8.650 13.38	13.400 9.400 13.80	14.000 10.000 14.33	15.000 11.000 15.43	16.000 12.000 16.53	16.700 12.700 17.53	17.000 13.000 18.00
測点	BP BIC. 1 BIC. 2	SP. 1 ND. 1 ND. 2	SP. 2 ND. 3	EC. 2 ND. 2	BIC. 3 SP. 3 EC. 3	ND. 3 BIC. 4 SP. 4 EC. 4 ND. 5	ND. 4 BIC. 5 SP. 5 EC. 5	BIC. 6 SP. 6 EC. 6	ND. 6 BIC. 7 SP. 7 EC. 7	ND. 7 BIC. 8 SP. 8 EC. 8	ND. 8 BIC. 9 SP. 9 EC. 9	ND. 9 BIC. 10 SP. 10 EC. 10	ND. 10 BIC. 11 SP. 11 EC. 11	ND. 11 BIC. 12 SP. 12 EC. 12	ND. 12 BIC. 13 SP. 13 EC. 13	ND. 14 BIC. 15 SP. 15 EC. 15	BP
由線	[Diagram showing stationing and curve data for the road alignment]																
片勾配据付図	[Diagram showing slope details and stationing]																
拡幅図	[Diagram showing road widening details]																

図面番号	3 / 6	縮尺	1:100
工種	道路改良工事		
種別	横断面図	番号	1 / 2
路線名 河川	市道木原52号線		
工事箇所	三原市木原五丁目		
三原市			



図面番号	4 / 6	縮尺	1:100
工種	道路改良工事		
種別	横断面図	番号	2 / 2
路線名	市道木原52号線		
河川			
工事箇所	三原市木原五丁目		
三原市			

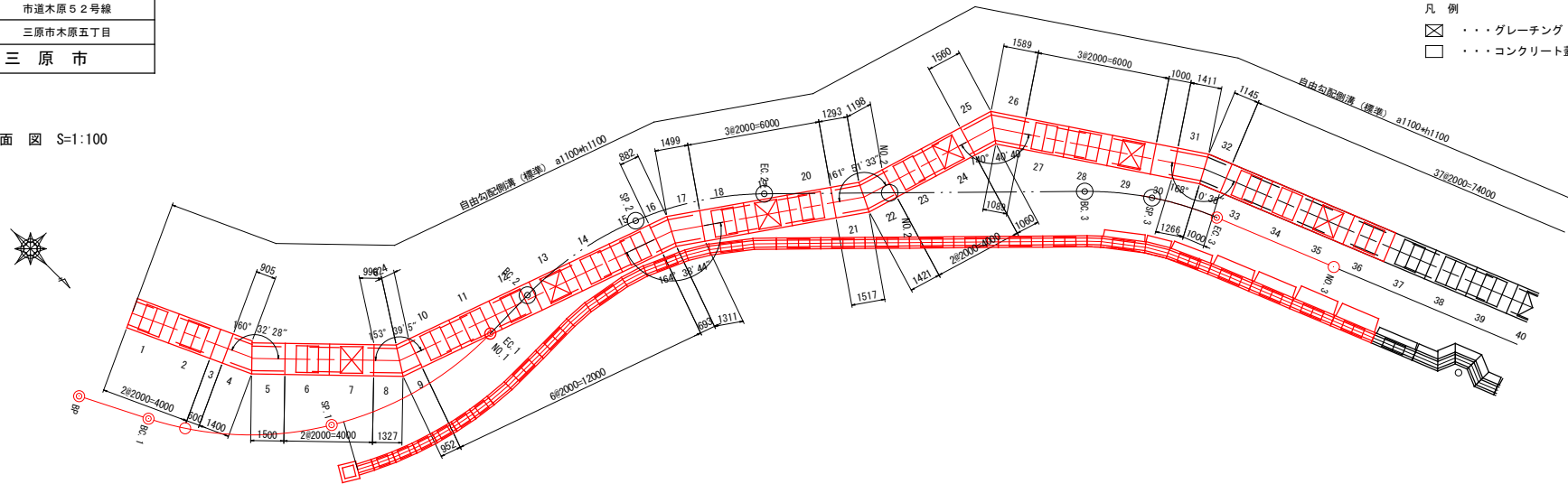


図面番号	5/6	縮尺	1:100
工種	道路改良工事		
種別	自由勾配側溝・大型水路参考割付図	番 号	1/1
路線 河川	市道木原52号線		
工事箇所	三原市木原五丁目		
三原市			

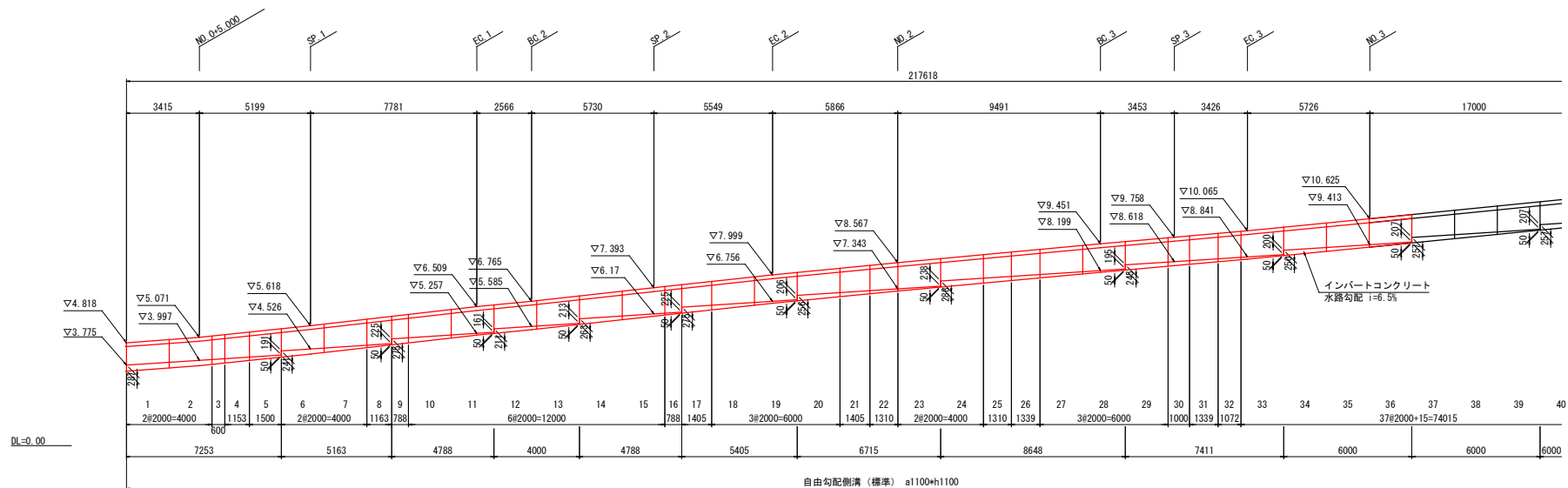
自由勾配側溝・大型水路参考割付図 (1/3)

- 凡例
- ☒ グレーチング
 - コンクリート蓋

平面図 S=1:100



縦断面図 S=1:100



参 考 资 料

—市道木原52号線道路改良工事—

工事数量総括表

工事区分 (レベル1)	工種 (レベル2)	種別 (レベル3)	細別 (レベル4)	規格 (レベル5)		単位	数量	設計数量	摘要
(本線)									
道路改良	道路土工	掘削工	掘削	砂質土		m3	34.3	30	
		路床盛土工	路床(流用土)	2.5m未満		m3	80.4	80	
			附帯盛土(流用土)			〃	23.1	20	
		残土処理工	残土処分	砂質土		m3	69.7	70	
	擁壁工	作業土工	床掘	砂質土		m3	19.8	20	
			埋戻			〃	5.6	10	
			基面整正			m2	21.9	20	
		場所打 擁壁工	小型擁壁工 (A)	GW2		m3	8.3	8	
			基礎碎石	RC-40	t=150mm	m2	21.8	22	
			型枠			m2	33.6	34	
			1号嵩上げコンクリート (1ヶ所, L=2.9)			箇所	1	1	
			2号嵩上げコンクリート (1ヶ所, L=0.4)			箇所	1	1	
			柵嵩上げ工 (1ヶ所)			箇所	1	1	
	排水構造物工	作業土工	床掘	砂質土		m3	163.4	160	
			埋戻			〃	16.4	20	
			基面整正			m2	134.5	130	
		側溝工	自由勾配側溝	a300 L=49.7		式	1.0	1	材料計算書参照
			自由勾配側溝	a1100*h1100 L=60.2		式	1.0	1	材料計算書参照
			PU1-B240-H240			m	15.90	16.0	

工事区分 (レベル1)	工種 (レベル2)	種別 (レベル3)	細別 (レベル4)	規格 (レベル5)		単位	数量	設計数量	摘要
		管渠	VP200			m	0.9	1	
		集水柵工	1号集水柵	下水柵	□400	箇所	1	1	
			2号集水柵	現場打	□500	箇所	1	1	
			9号集水柵	現場打	□400	箇所	1	1	
		場所打 水路工	1号横断溝	L=4.0m		箇所	1	1	
	縁石工	アスカーブ	アスカーブ			m	21.40	20	
	構造物撤去工	防護柵等撤 去工	ガードレール撤去	土中建込		m	5.00	5	
		構造物取壊 し工	舗装版取壊し	As舗装版	機械施工	m2	196.7	200	
			コンクリート構 造物取壊し	無筋構造物		m3	21.8	22	
			ブロック取壊し	t=45cm		m2	8.3	8	V=3.7m3
			石積取壊し	控え35cm		m2	67.5	68	V=23.6m3
		運搬処理工	殻運搬処理	As殻		m3	9.8	10	
				Co殻		m3	25.5	26	
				As殻		t	23	23	
				Co殻		t	59.9	60	
				石積	岩塊・玉石交 じり	m3	23.6	20	
	舗装工	アスファルト 舗装工	下層路盤工	再生 クラッシャーラン	t=10cm	m2	293.0	293	
			上層路盤	再生粒度 調整碎石	t=10cm	"	293.5	294	
			表層	再生密粒度 アスコン	t=5cm	"	297.3	297	
		コンクリート 舗装工	路盤	再生 クラッシャーラン	t=10cm	m2	3.4	3	
			表層	18N/mm2	t=10cm	"	3.4	3	

測点	距離	掘削 C(SE)						備考
		断面	平均	数量	断面	平均	数量	
BP		0.2						
BC. 1	3.3	1.0	0.60	2.0				
SP. 1	8.4	0.5	0.75	6.3				
EC. 1	8.4	0.3	0.40	3.4				
BC. 2	2.4	0.6	0.45	1.1				
SP. 2	6.0	0.3	0.45	2.7				
EC. 2	6.0	0.3	0.30	1.8				
NO. 2	5.7	0.5	0.40	2.3				
BC. 3	8.8	1.2	0.85	7.5				
SP. 3	3.1	0.9	1.05	3.3				
EC. 3	3.1	0.5	0.70	2.2				
NO. 3	5.7	0.1	0.30	1.7				
NO. 4								
BC. 4								
SP. 4								
EC. 4								
NO. 6								
BC. 5								
SP. 5								
EC. 5								
NO. 7								
BC. 6								
SP. 6								
EC. 6								
SP. 7								
EC. 7								
NO. 9								
BC. 8								
計	60.9			34.3				
合計				34.3m3				

測点	距離	路床盛土 B1			路床盛土 B2			備考
		断面	平均	数量	断面	平均	数量	
BP		1.0						
BC. 1	3.3	1.2	1.10	3.6				
SP. 1	8.4	1.0	1.10	9.2				
EC. 1	8.4	2.3	1.65	13.9				
BC. 2	2.4	2.1	2.20	5.3				
SP. 2	6.0	1.1	1.60	9.6				
EC. 2	6.0	1.2	1.15	6.9				
NO. 2	5.7	1.6	1.40	8.0				
BC. 3	8.8	0.8	1.20	10.6				
SP. 3	3.1	0.8	0.80	2.5				
EC. 3	3.1	1.0	0.90	2.8				
NO. 3	5.7	1.8	1.40	8.0				
NO. 4								
BC. 4								
SP. 4								
EC. 4								
NO. 6								
BC. 5								
SP. 5								
EC. 5								
NO. 7								
BC. 6								
SP. 6								
EC. 6								
SP. 7								
EC. 7								
NO. 9								
BC. 8								
計	60.9			80.4				
合計				80.4m3				

測点	距離	付帯盛土 B						備考
		断面	平均	数量	断面	平均	数量	
BP								
BC. 1	3.3	0.7	0.35	1.2				
SP. 1	8.4	0.9	0.80	6.7				
EC. 1	8.4		0.45	3.8				
NO. 2								
NO. 3	8.8	1.1	0.55	4.8				
SP. 3	3.1	0.6	0.85	2.6				
EC. 3	3.1	0.3	0.45	1.4				
NO. 3	5.7	0.6	0.45	2.6				
NO. 4								
BC. 4								
SP. 4								
EC. 4								
NO. 6								
BC. 5								
SP. 5								
EC. 5								
NO. 7								
BC. 6								
SP. 6								
EC. 6								
SP. 7								
EC. 7								
計	40.8			23.1				
合計	40.8			23.1m3				

計第 号		擁壁工 (作業土工)			計 算 書			1
測点	距離	床掘 E(SE)			埋戻 Fu(D)			備考
		断面	平均	数量	断面	平均	数量	
		0.7			0.2			GW2
BC. 1	5.3	0.7	0.70	3.7	0.2	0.20	1.1	
	3.4	0.7	0.70	2.4	0.2	0.20	0.7	
		0.7			0.2			GW2
SP. 1	6.5	0.7	0.70	4.6	0.2	0.20	1.3	
		0.9			0.2			GW2
EC. 1	4.0	0.9	0.90	3.6	0.2	0.20	0.8	
	0.9	0.9	0.90	0.8	0.2	0.20	0.2	
		0.6			0.2			
BC. 2	1.5	0.6	0.60	0.9	0.2	0.20	0.3	
	4.2	0.6	0.60	2.5	0.2	0.20	0.8	
	2.1	0.6	0.60	1.3	0.2	0.20	0.4	
EC. 5付近								GW2
								GW2
NO. 7								
								3号嵩上げコン
EC. 9								
計	27.9			19.8			5.6	
合計	27.9			19.8m3			5.6m3	

計第 号		擁壁工 (作業土工)			計 算 書			1
測点	距離	基面整正 K			断面	平均	数量	備考
		断面	平均	数量				
		0.7						GW2
BC. 1	5.3	0.8	0.75	4.0				
	3.4	0.9	0.85	2.9				
		0.7						GW2
SP. 1	6.5	0.7	0.70	4.6				
		0.8						GW2
EC. 1	4.0	0.9	0.85	3.4				
	0.9	0.9	0.90	0.8				
		0.8						
BC. 2	1.5	0.8	0.80	1.2				
	4.2	0.8	0.80	3.4				
	2.1	0.7	0.75	1.6				
EC. 5付近								GW2
								GW2
NO. 7								
計	27.9			21.9				
合計	27.9			21.9m2				

計第 号		擁壁工 (GW2)			計 算 書			1
測点	距離	コンクリート			型枠			備考
		断面	平均	数量	断面	平均	数量	
		0.21			0.92			H=0.45
BC. 1	5.30	0.38	0.30	1.6	1.53	1.23	6.5	H=0.75
	3.40	0.55	0.47	1.6	2.04	1.79	6.1	H=1.00
		0.13			0.61			H=0.30
SP. 1	6.50	0.18	0.16	1.0	0.82	0.72	4.7	H=0.40
		0.29			1.23			H=0.60
EC. 1	4.00	0.48	0.39	1.6	1.84	1.54	6.2	H=0.90
	0.90	0.52	0.50	0.5	1.94	1.89	1.7	H=0.95
		0.27			1.12			H=0.55
BC. 2	1.50	0.24	0.26	0.4	1.02	1.07	1.6	H=0.50
	4.20	0.29	0.27	1.1	1.23	1.13	4.7	H=0.60
	2.10	0.16	0.23	0.5	0.72	0.98	2.1	H=0.35
EC. 5付近								H=0.90
								H=0.90
								H=0.30
NO. 7								H=0.80
計	27.90			8.3			33.6	
合計	27.90			8.3m3			33.6m2	

計第 号		擁壁工 (GW2)			計 算 書			1
測点	距離	基礎碎石			断面	平均	数量	備考
		断面	平均	数量				
		0.74						H=0.45
BC. 1	5.30	0.83	0.79	4.2				H=0.75
	3.40	0.90	0.87	3.0				H=1.00
		0.69						H=0.30
SP. 1	6.50	0.72	0.71	4.6				H=0.40
		0.78						H=0.60
EC. 1	4.00	0.87	0.83	3.3				H=0.90
	0.90	0.89	0.88	0.8				H=0.95
		0.77						H=0.55
BC. 2	1.50	0.75	0.76	1.1				H=0.50
	4.20	0.78	0.77	3.2				H=0.60
	2.10	0.71	0.75	1.6				H=0.35
EC. 5付近								H=0.90
								H=0.90
								H=0.30
NO. 7								H=0.80
計	27.90			21.8				
合計	27.90			21.8m2				

計第 号		排水構造物 (作業土工)			計 算 書			1
測点	距離	床掘 E(SE)			埋戻 Fu(D)			備考
		断面	平均	数量	断面	平均	数量	
		2.8			0.3			自由勾配側溝 a1100*h1100
BC. 1	2.2	2.8	2.80	6.2	0.3	0.30	0.7	
SP. 1	6.4	2.4	2.60	16.6	0.1	0.20	1.3	
EC. 1	7.8	1.8	2.10	16.4		0.05	0.4	
BC. 2	2.7	3.0	2.40	6.5				
SP. 2	5.7	2.0	2.50	14.3				
EC. 2	5.5	1.7	1.85	10.2				
NO. 2	5.9	2.2	1.95	11.5				
BC. 3	9.5	2.5	2.35	22.3				
SP. 3	3.5	2.0	2.25	7.9				
EC. 3	3.4	1.5	1.75	6.0				
NO. 3	5.7	1.5	1.50	8.6				
	2.0	1.5	1.50	3.0				
BC. 4								
SP. 4								
EC. 4								
NO. 6								
BC. 5								
SP. 5								
EC. 5								
NO. 7								
BC. 6								
								大型水路 B1100×H1100
SP. 6								
計	60.3			129.5			2.4	
合計				129.5m3			2.4m3	

計第 号		排水構造物 (作業土工)			計 算 書			1
測点	距離	基面整正 K						備考
		断面	平均	数量	断面	平均	数量	
		1.6						自由勾配側溝 a1100*h1100
BC. 1	2.2	1.6	1.60	3.5				
SP. 1	6.4	1.6	1.60	10.2				
EC. 1	7.8	1.6	1.60	12.5				
BC. 2	2.7	1.6	1.60	4.3				
SP. 2	5.7	1.6	1.60	9.1				
EC. 2	5.5	1.6	1.60	8.8				
NO. 2	5.9	1.6	1.60	9.4				
BC. 3	9.5	1.6	1.60	15.2				
SP. 3	3.5	1.6	1.60	5.6				
EC. 3	3.4	1.6	1.60	5.4				
NO. 3	5.7	1.6	1.60	9.1				
	2.0	1.6	1.60	3.2				
BC. 4								
SP. 4								
EC. 4								
NO. 6								
BC. 5								
SP. 5								
EC. 5								
NO. 7								
BC. 6								
								大型水路 B1100×H1100
SP. 6								
計	60.3			96.3				
合計				96.3m2				

計第 号		排水構造物 (作業土工) 側溝(右)			計 算 書			1
測点	距離	床掘 E(SE)			埋戻 Fu(D)			備考
		断面	平均	数量	断面	平均	数量	
		1.1			0.4			2号集水桝
SP. 1	0.2	1.1	1.10	0.2	0.4	0.40	0.1	
	0.6	1.1	1.10	0.7	0.4	0.40	0.2	
		0.6			0.3			自由勾配側溝 a300
EC. 1	9.0	0.6	0.60	5.4	0.3	0.30	2.7	
BC. 2	2.4	0.1	0.35	0.8	0.3	0.30	0.7	
SP. 2	5.1	0.2	0.15	0.8	0.3	0.30	1.5	
EC. 2	5.1	0.3	0.25	1.3	0.3	0.30	1.5	
NO. 2	5.7	0.5	0.40	2.3	0.3	0.30	1.7	
BC. 3	8.8	0.3	0.40	3.5	0.1	0.20	1.8	
SP. 3	2.5	0.4	0.35	0.9	0.1	0.10	0.3	
EC. 3	2.5	0.8	0.60	1.5	0.2	0.15	0.4	
NO. 3	5.7	1.9	1.35	7.7	0.1	0.15	0.9	
	3.0	1.9	1.90	5.7	0.1	0.10	0.3	
								U型側溝
BC. 4								
SP. 4								
EC. 4								
NO. 6								
BC. 5								
SP. 5								
EC. 5								
NO. 7								
BC. 6								
SP. 6								
EC. 6								
SP. 7								
計	50.6			30.8			12.1	
				30.8m3			12.1m3	

計第 号		排水構造物 (作業土工) 側溝(右)			計 算 書			1
測点	距離	基面整正 K			断面	平均	数量	備考
		断面	平均	数量				
		0.9						2号集水桝
SP. 1	0.2	0.9	0.90	0.2				
	0.6	0.9	0.90	0.5				
		0.7						自由勾配側溝 a300
EC. 1	9.0	0.7	0.70	6.3				
BC. 2	2.4	0.2	0.45	1.1				
SP. 2	5.1	0.3	0.25	1.3				
EC. 2	5.1	0.3	0.30	1.5				
NO. 2	5.7	0.7	0.50	2.9				
BC. 3	8.8	0.7	0.70	6.2				
SP. 3	2.5	1.0	0.85	2.1				
EC. 3	2.5	1.1	1.05	2.6				
NO. 3	5.7	1.3	1.20	6.8				
	3.0	1.3	1.30	3.9				
								U型側溝
BC. 4								
SP. 4								
EC. 4								
NO. 6								
BC. 5								
SP. 5								
EC. 5								
NO. 7								
BC. 6								
SP. 6								
EC. 6								
SP. 7								
計	50.6			35.4				
	50.6			35.4m2				

計第

号

排水構造物

計 算 書

測点

自由勾配側溝

a300

BP
+12.134

1

L=49.7

計

1

合計

1式

L=49.7

測点

自由勾配側溝

a1100*h1100

BP
+1.118

1

L=60.2

計

1

合計

1式

L=60.2

測点	重圧管D300		VP200		VP300					
BP+1.7			0.6							
EC. 3+1.7			0.3							
NO. 3+11.6										
NO. 5+15.4										
NO. 4+5.1										
NO. 5+1.2										
NO. 5+16.1										
NO. 7+0.3										
SP. 7+6.0										
EC. 10+0.3										
計			0.9							
合計			0.9m							

計第

号

縁石工

計 算 書

1

測点

アスカーブ

BC. 1

5.3

3.4

8.7

EC. 1

4.0

BC. 2

2.4

6.3

12.7

計

21.4

合計

21.4m

計第 号		構造物撤去工			計 算 書			2
測点	距離	アスファルト舗装剥取 C(As)						備考
		断面	平均	数量	断面	平均	数量	
SP. 8								
EC. 8								
BC. 9								
SP. 9								
EC. 9								
NO. 12								
BC. 10								
SP. 10								
EC. 10								
BC. 11								
SP. 11								
EC. 11								
EP								
BC. 1付近		7.5						
	2.7	5.4	6.45	17.4				
NO. 3+13.0 付近								
EC. 5付近								
計	2.7			17.4				
合計	49.8			196.7m2				

計第 号		構造物撤去工			計 算 書			1
測点	距離	コンクリート取壊 C (Co)						備考
		断面	平均	数量	断面	平均	数量	
BP		1.5						
BC. 1	3.3	0.1	0.80	2.6				
SP. 1	8.4	0.1	0.10	0.8				
EC. 1	8.4	0.2	0.15	1.3				
BC. 2	2.4		0.10	0.2				
SP. 2	6.0	0.2	0.10	0.6				
EC. 2	6.0	0.2	0.20	1.2				
NO. 2	5.7	0.9	0.55	3.1				
BC. 3	8.8	0.8	0.85	7.5				
SP. 3	3.1	0.6	0.70	2.2				
EC. 3	3.1	0.2	0.40	1.2				
NO. 3	5.7	0.2	0.20	1.1				
NO. 4								
BC. 4								
SP. 4								
EC. 4								
NO. 6								
BC. 5								
SP. 5								
EC. 5								
NO. 7								
BC. 6								
SP. 6								
EC. 6								
SP. 7								
EC. 7								
NO. 9								
BC. 8								
計	60.9			21.8				
合計	60.9			21.8m3				

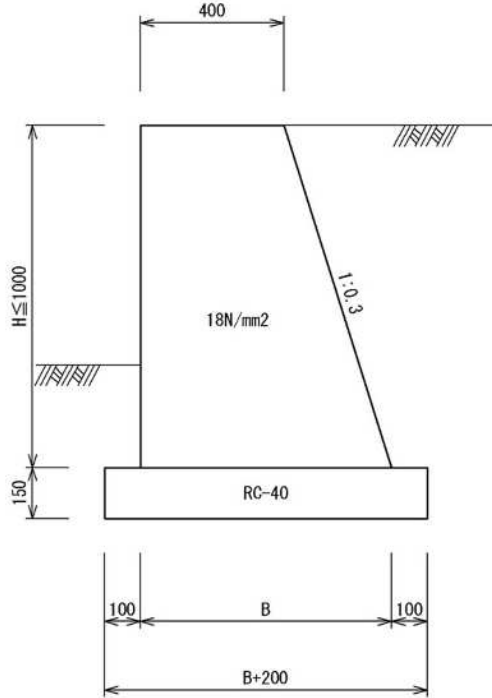
計第 号		構造物撤去工			計 算 書			1
測点	距離	ブロック取壊 C(B)			断面	平均	数量	備考
		断面	平均	数量				
SP. 3								
EC. 3	3.1	1.1	0.55	1.7				
NO. 3	5.7	1.2	1.15	6.6				
NO. 4								
BC. 4								
SP. 4								
EC. 4								
NO. 6								
BC. 5								
EC. 8								
BC. 9								
SP. 9								
EC. 9								
NO. 12								
BC. 10								
NO. 3+12. 0								
計	8.8			8.3				
合計	8.8			8.3m2				

計第 号		構造物撤去工			計 算 書			1
測点	距離	石積取壊 C(S)						備考
		断面	平均	数量	断面	平均	数量	
BP		0.6						
BC. 1	3.3	1.7	1.15	3.8				
SP. 1	8.4	1.0	1.35	11.3				
EC. 1	8.4	2.6	1.80	15.1				
BC. 2	2.4	2.2	2.40	5.8				
SP. 2	6.0	2.0	2.10	12.6				
EC. 2	6.0	2.2	2.10	12.6				
NO. 2	5.7		1.10	6.3				
NO. 4								
BC. 4								
SP. 4								
EC. 4								
NO. 6								
BC. 5								
SP. 5								
EC. 5								
NO. 7								
BC. 6								
SP. 6								
EC. 6								
SP. 7								
EC. 7								
NO. 9								
BC. 8								
SP. 8								
EC. 8								
BC. 9								
計	40.2			67.5				
合計	40.2			67.5m2				

計第 号		アスファルト舗装工			計 算 書			3
測点	距離	表層工 W1			上層路盤工 W2			備考
		断面	平均	数量	断面	平均	数量	
EC. 5付近								
小計								
合計	66.90			297.3m2			293.5m2	

計第 号		コンクリート舗装工(右)			計 算 書			1
測点	距離	表層工 W4			路盤工 W5			備考
		断面	平均	数量	断面	平均	数量	
NO. 2								
BC. 3	8.80	0.10	0.05	0.4	0.10	0.05	0.4	
SP. 3	2.50	0.30	0.20	0.5	0.30	0.20	0.5	
EC. 3	2.50	0.40	0.35	0.9	0.40	0.35	0.9	
NO. 3	5.75	0.15	0.28	1.6	0.15	0.28	1.6	
NO. 4								
BC. 4								
SP. 4								
EC. 4								
NO. 6								
BC. 5								
SP. 5								
EC. 5								
NO. 7								
計	19.55			3.4			3.4	
合計	19.55							

計第 号		コンクリート舗装工(左)			計 算 書			1
測点	距離	表層工 W4			路盤工 W5			備考
		断面	平均	数量	断面	平均	数量	
EC. 6								
SP. 7								
EC. 7								
NO. 9								
BC. 8								
SP. 8								
EC. 8								
BC. 9								
SP. 9								
EC. 9								
NO. 12								
BC. 10								
SP. 10								
EC. 10								
BC. 11								
SP. 11								
EC. 11								
EP								
計								
合計								
				3.4m2				3.4m2



種 別	規 格	算 式	単 位	数 量
コンクリート	18N/mm ²	$(0.4 \times 2 + 0.3 \times H) / 2 \times H$	m ³	
型枠	小型	$(1 + 1.044) \times H$	m ²	
基礎碎石	RC-40 t=15cm	$0.3 \times H + 0.6$	m ²	

H (m)	B (m)	コンクリート (m ³)	型枠 (m ²)	基礎碎石 (m ²)
0.30	0.490	0.133	0.613	0.690
0.35	0.505	0.158	0.715	0.705
0.40	0.520	0.184	0.817	0.720
0.45	0.535	0.210	0.919	0.735
0.50	0.550	0.237	1.022	0.750
0.55	0.565	0.265	1.124	0.765
0.60	0.580	0.294	1.226	0.780
0.75	0.625	0.384	1.533	0.825
0.90	0.670	0.481	1.839	0.870
0.95	0.685	0.515	1.941	0.885
1.00	0.700	0.550	2.044	0.900

自由勾配側溝 a300

参考割付図参照

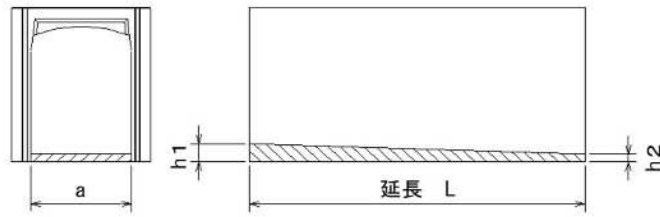
種別	a	h	L	数量	製品-NO	備考
標準	300	300	2000	13	9, 10, 12, 14, 16, 18-24, 26	
			1000	6	2-7	短尺
土留 (一体式)	300	400	2000			
		500	2000	1	28	
		600	2000			
		700	2000	1	29	
		800	2000			
		900	2000	1	30	
		1000	2000			
		1100	2000	2	31, 32	
暗渠	300	300	725/695	1	1	斜切
			1000/1039	1	8	斜切
			1097/1000	1	11	両斜切
			1121/1000	2	13, 15	両斜切
			1000/1055	1	17	斜切
			665/613	1	25	斜切
暗渠土留	300	400	1000/1117	1	27	両斜切
			1048/1255			斜切
			849/849			両斜切
			1000/586			両斜切
		500	849/849			両斜切
		600	959/752			斜切
コクリト蓋		300用-L500(車道用) FRCファイコン蓋		32		
グレーチング		300用-L1000(車道用)		5		

基礎材料表

種別	規格	単位	数量
インバートコンクリート	18N/mm ²	m ³	1.82
基礎コンクリート	18N/mm ²	m ³	1.737
同上型枠		m ²	4.974
基礎碎石(t=75mm)	RC-40	m ²	39.721
底版コンクリート	24N/mm ²	m ²	0.048
同上型枠		m ²	0.159
鉄筋S1	D13(SD345)	Kg	2.527
鉄筋S2	D13(SD345)	Kg	2.105

自由勾配側溝 a300

インバートコンクリート



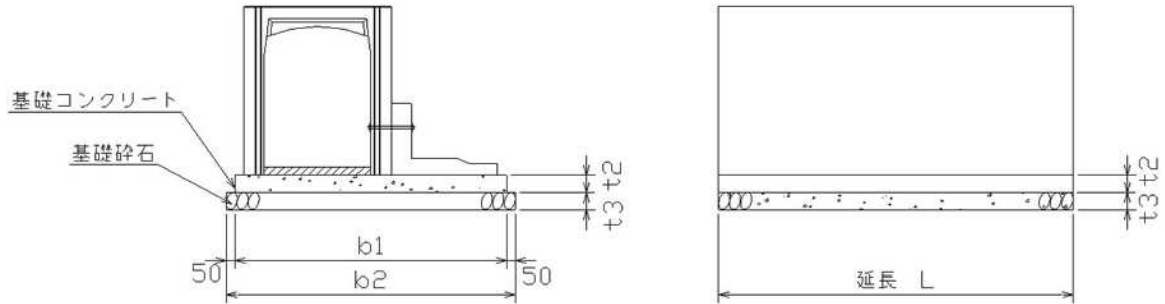
インバートコンクリート

$$V = (h1+h2)/2 \times L \times a$$

番号	h1(m)	h2(m)	a(m)	L(m)	V(m ³)
	0.050	0.050	0.300	38.679	0.580
	0.150	0.150	0.300	1.058	0.048
	0.250	0.083	0.300	2.010	0.100
	0.283	0.146	0.300	2.000	0.129
	0.346	0.211	0.300	2.000	0.167
	0.411	0.334	0.300	1.115	0.125
	0.334	0.850	0.300	0.885	0.157
	0.850	0.850	0.300	2.000	0.510
合計				49.747	1.816

自由勾配側溝 a300

基礎材



基礎コンクリート $V=b1 \times t2 \times L$

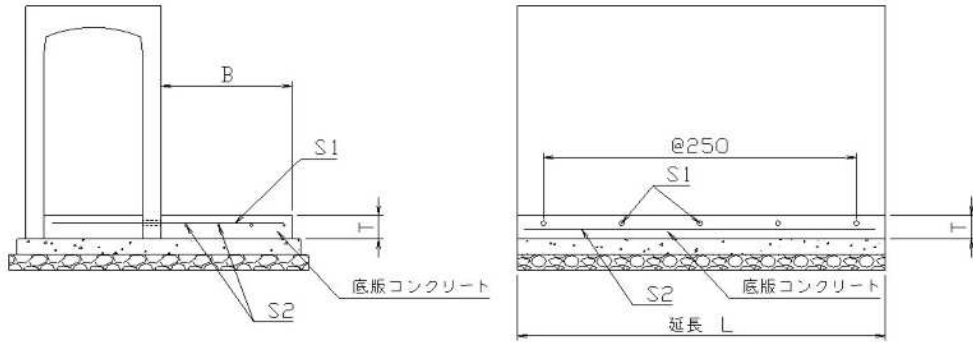
基礎型枠 $S=t2 \times L \times 2$

基礎碎石 $A=b2 \times L$

規格	b1(m)	b2(m)	t2(m)	t3(m)	L(m)	V(m ³)	S(m ²)	A(m ²)
300*300	0.600	0.700	0.050	0.075	38.7290	1.162	3.873	27.110
300*400	0.900	1.000	0.050	0.075	1.0000	0.045	0.100	1.000
300*500	0.950	1.050	0.050	0.075	2.0100	0.095	0.201	2.111
300*700	1.000	1.100	0.050	0.075	2.0000	0.100	0.200	2.200
300*900	1.050	1.150	0.050	0.075	2.0000	0.105	0.200	2.300
300*1100	1.150	1.250	0.050	0.075	4.0000	0.230	0.400	5.000
合計					49.739	1.737	4.974	39.721

自由勾配側溝 a300

現場打底板数量



底版コンクリート $V=B \times T \times L$
 同上型枠 $S=T \times L$
 鉄筋D13 $S1=(\text{単位重量} \times 1 \times \text{本数}) \times L$
 鉄筋D13 $S2=(\text{単位重量} \times 1 \times \text{本数}) \times L$

規格	B(m)	T(m)	S1	S2	L(m)	V(m ³)	S(m ²)	S1(kg)	S2(kg)
300*400	0.300	0.15	4-D13*0.60m	2-D13*1.00m	1.058	0.048	0.159	2.527	2.105
合計					1.058	0.048	0.159	2.527	2.105

自由勾配側溝 a1100*h1100

参考割付図参照

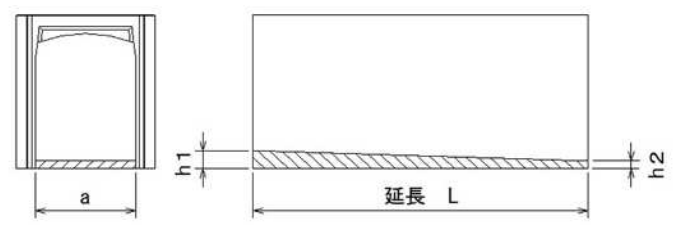
種別	規格	L	数量	製品-NO	備考
自由勾配側溝	a1100*h1100	2000	22	1, 2, 6, 7, 10-15, 18-20, 23, 24, 27-29, 33-36	
自由勾配側溝 (横断)	a1100*h1100	2000			
自由勾配側溝 (暗渠)	a1100*h1100	600	1	3	短切
		1000	1	30	短切
		1500	1	5	短切
		905/1400	1	4	斜切
		999/1327	1	8	斜切
		952/624	1	9	斜切
		882/693	1	16	斜切
		1311/1499	1	17	斜切
		1293/1517	1	21	斜切
		1421/1198	1	22	斜切
		1560/1060	1	25	斜切
		1089/1589	1	26	斜切
		1411/1266	1	31	斜切
		1000/1145	1	32	斜切
		1082/1201			斜切
		1781/1660			斜切
		780/1056			斜切
		1309/1033			斜切
		968/1374			斜切
		1800/1395			斜切
1242/1078			斜切		
932/769			斜切		
919			短切		
1332/1600			両斜切		
1600/1526			両斜切		
1600/1497			両斜切		
1600/1483			両斜切		
コンクリート蓋	1100用-L500(車道用)		32		
グレーチング	1100用-L1000(車道用)		6		
	1100用-L1000(横断用)				

基礎材料表

種別	規格	単位	数量
インバートコンクリート	18N/mm2	m3	10.32
同上型枠		m2	2.041
基礎コンクリート	18N/mm2	m3	13.538
同上型枠		m2	18.051
基礎碎石(t=150mm)	RC-40	m2	96.27

自由勾配側溝 a1100*h1100

インバートコンクリート

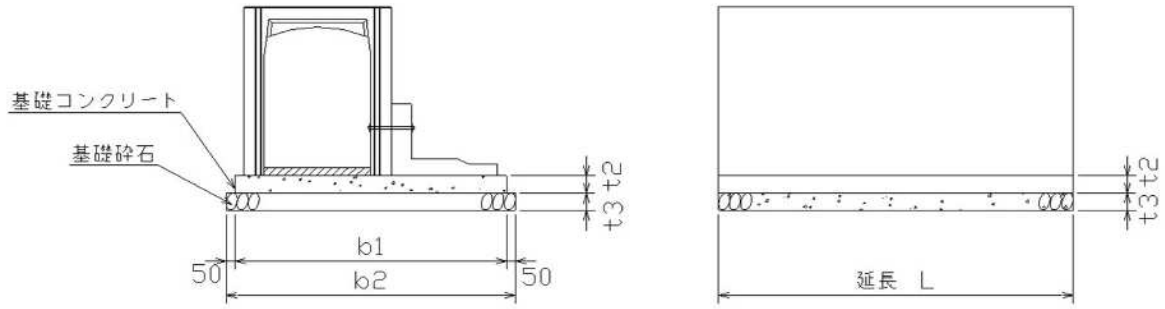


インバートコンクリート $V = (h1+h2) / 2 \times L \times a$
 同上型枠 $A = \text{型枠高} \times a$

番号	h1 (m)	h2 (m)	型枠高 (m)	a (m)	L (m)	V(m ³)	A (m ²)
	0.287	0.050	0.000	1.100	7.253	1.344	0.000
	0.241	0.050	0.191	1.100	5.163	0.826	0.210
	0.275	0.050	0.225	1.100	4.788	0.856	0.248
	0.211	0.050	0.161	1.100	4.000	0.574	0.177
	0.263	0.050	0.213	1.100	4.788	0.824	0.234
	0.275	0.050	0.225	1.100	5.405	0.966	0.248
	0.256	0.050	0.206	1.100	6.715	1.130	0.227
	0.288	0.050	0.238	1.100	8.648	1.608	0.262
	0.245	0.050	0.195	1.100	7.411	1.202	0.215
	0.250	0.050	0.200	1.100	6.000	0.990	0.220
合計					60.171	10.320	2.041

自由勾配側溝 a1100*H1100

基礎材

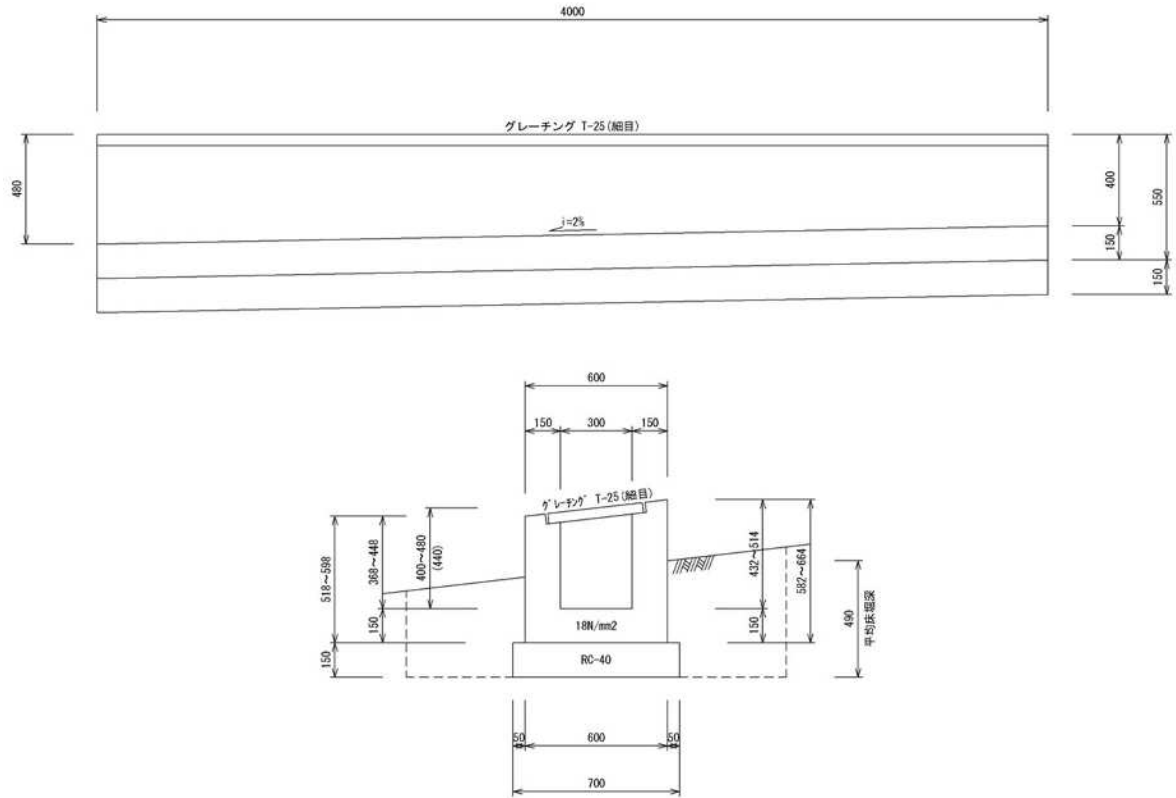


基礎コンクリート $V=b1 \times t2 \times L$
 基礎型枠 $S=t2 \times L \times 2$
 基礎碎石 $A=b2 \times L$

規格	b1(m)	b2(m)	t2(m)	t3(m)	L(m)	V(m ³)	S(m ²)	A(m ²)
1100*1100	1.500	1.600	0.150	0.150	60.171	13.538	18.051	96.274
合計					60.171	13.538	18.051	96.274

1号横断溝

L=4.0m



種 別	規 格	算 式	単 位	数 量
コンクリート	18N/mm2	$\{0.6 \times (0.44 + 0.15) - 0.3 \times 0.44\} \times 4$	m3	0.888
型枠	小型	$(0.44 + 0.15) \times 4 \times 4$	m2	9.440
基礎砕石	RC-40 t=15cm	0.7×4	m2	2.800
グレーチング	T-25	300用、ボルト固定、細目	枚	4
床掘	E(SE)	$(0.6 + 1.0) \times 0.49 \times 4 = 3.136$	m3	3.1
埋戻	Fu(D)	$3.136 - (0.6 \times 0.34 + 0.7 \times 0.15) \times 4 = 1.900$	m3	1.9
基面整正	K	0.7×4	m2	2.8

数量集計表

工種	名称	形状寸法	単位	数量	計上数量	備考
作業土工						
	床掘	砂質土	m3	5.0	5	
	埋戻	購入土	m3	1.0	1	
	埋戻	流用土	m3	3.0	3	
	発生土運搬処分	砂質土	m3	2.0	2	
管材料	水道用二層ポリエチレン管	φ50 一種 仮設仕様	m	118.4	118.4	
	水道用ポリエチレン管砲金製径違いチーズ	φ50×φ40 仮設仕様	個	1	1	
	水道用ポリエチレン管砲金製径違いチーズ	φ50×φ20 仮設仕様	個	4	4	
	水道用ポリエチレン管砲金製エルボ	φ50 仮設仕様	個	20	20	
	水道用ポリエチレン管砲金製オネジ付ソケット	φ50 仮設仕様	個	8	8	
	鉛レス砲金製ボールバルブ	φ50A 仮設仕様	基	4	4	
	鑄鉄用水道用A形ボール式サドル付分水栓	φ100×φ50	基	1	1	
	ポリエチレン用鑄鉄製A形ボール式サドル付分水栓	φ75×φ50 水道用	基	1	1	
	水道用ポリエチレン管砲金製止水栓ソケット	φ50 仮設仕様	個	2	2	
	砲金製閉栓キャップ	φ50	個	2	2	
仮設管布設	ポリエチレン管据付工	呼び径50mm	m	118.4	118.4	
	ポリエチレン管継手工	呼び径50mm	口	60	60	
	鋼管小口径管ねじ込み接合	呼び径50mm	口	12	12	
	ポリスチレンフォーム製保温筒	φ50×t10	m	112.5	112.5	
	サドル分水栓建込み	分岐呼び径50mm 鑄鉄製 呼び径100mm	箇所	1	1	
	サドル分水栓建込み	分岐呼び径50mm 鑄鉄製 呼び径75mm	箇所	1	1	
仮設バルブ設置	止水栓取付け	PP用呼び径50mm	箇所	4	4	
仮設給水管連絡	仮設給水管連絡工	PEP 呼び径φ20	箇所	4	4	
	仮設給水管連絡工	PEP 呼び径φ40	箇所	1	1	
仮設管撤去	撤去管吊上げ積込み	ポリエチレン管 呼び径50mm	m	118.4	118.4	
	ポリエチレン管撤去	呼び径50mm	口	60	60	
	鋼管小口径管ねじ込み接合	呼び径50mm	口	10	10	
仮設バルブ撤去	止水栓取外し	PP用 呼び径50mm	箇所	4	4	
付帯工	舗装版切断	アスファルト舗装版 15cm以下	m	38	38	
	小型バックホウによる舗装版直接掘削・積込	舗装厚0cm超え10cm以下	m2	11	11	
	アスファルト運搬処分		m3	0.5	0.5	
	アスファルト殻処分		t	1.1	1.1	
	小型バックホウ掘削積込		m3	1	1	

図面番号	1/5	縮尺	1:50
工種	道路改良工事		
種別	標準断面図	番 号	1/1
路線名	市道木原52号線		
工事箇所	三原市木原五丁目		
三原市			

道路区分 3種5級 設計速度 20km/h

舗装構成

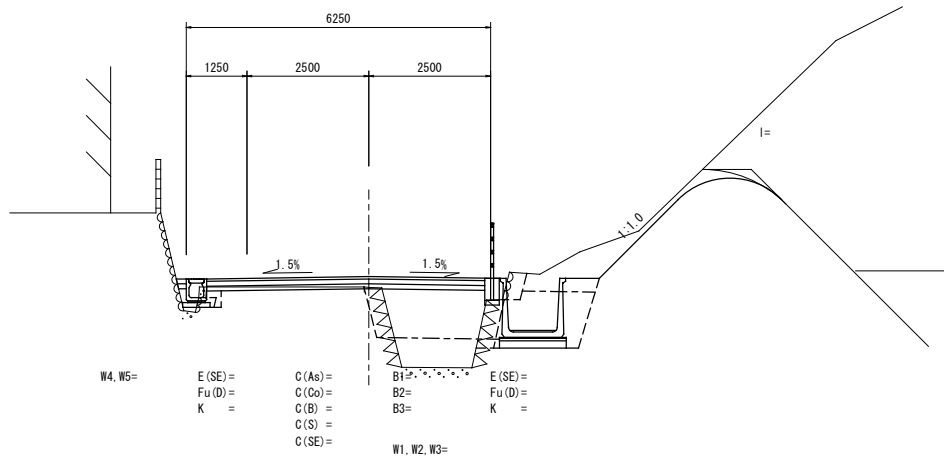
(車道)

設計CBR=8以上(推定)
TA=11.0(目標値)

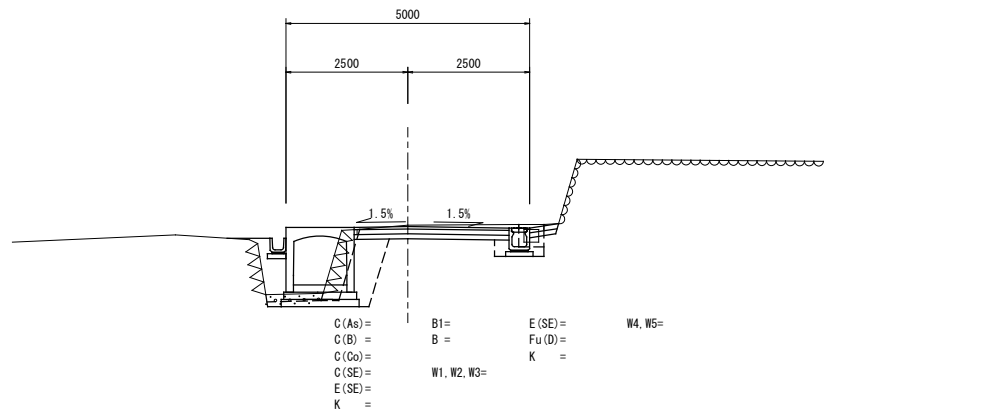
50	表層工(再生密粒度アスコン)
100	上層路盤工(粒調碎石)
100	下層路盤工(再生碎石)

DL=25.00

開渠部 (NO. 12)



暗渠部 (SP. 4)



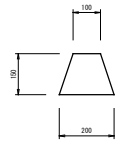
DL=10.00

記号説明

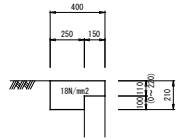
C(As)	アスファルト舗装剥取	
C(B)	ブロック取壊	
C(Co)	コンクリート取壊	
C(S)	石積取壊	
C(SE)	掘削(人力併用片切)	砂質土
B1	路床盛土	W<2.5
B2	路床盛土	2.5≤W<4.0
B3	路体盛土	W<2.5
B	付帯盛土	
I	切土法面整形	砂質土
l	切土法面保護工	雑生マット
L	法面保護工	強コンクリート(t=10cm)
E(SE)	床堀	砂質土
Fu(D)	埋戻	W1<1m, W2<1m
K	基面整正	
SL	ブロック法長	
GV	ブロック裏込砕石	
H	擁壁等高さ	
W1	アスファルト舗装表層工幅	密粒度アスコン t=5cm
W2	アスファルト舗装上層路盤工幅	粒調碎石 t=10cm
W3	アスファルト舗装下層路盤工幅	再生カラチャーラン t=10cm
W4	コンクリート舗装表層工幅	コンクリート t=10cm
W5	コンクリート舗装路盤工幅	再生カラチャーラン t=10cm

図面番号	2/5	縮尺	別記
工種	道路改良工事		
種別	構造図	番号	1/4
路線名	市道木原52号線		
工事箇所	三原市木原五丁目		
三原市			

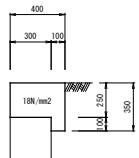
アスカープ S=1:10



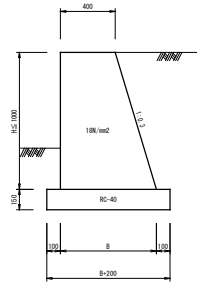
1号嵩上げコンクリート S=1:20



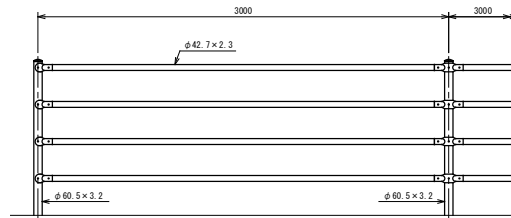
2号嵩上げコンクリート S=1:20



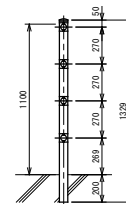
GW2 S=1:20



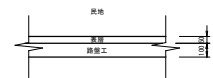
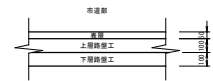
乾落防止柵 S=1:20



コンクリート建込用



アスファルト舗装 S=1:20

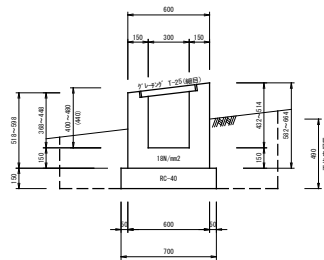
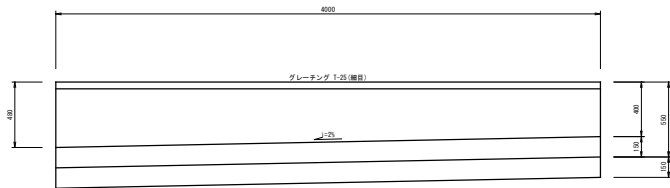


コンクリート舗装 S=1:20

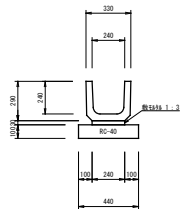


図面番号	3 / 5	縮尺	別記
工程	道路改良工事		
種別	構造図	番号	2 / 4
路線 河川名	市道木原52号線		
工事箇所	三原市木原五丁目		
三原市			

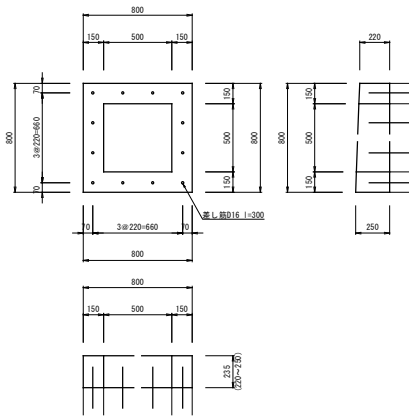
1号横断溝
L=4.0m S=1:20



PU1-B240-H240
S=1:20



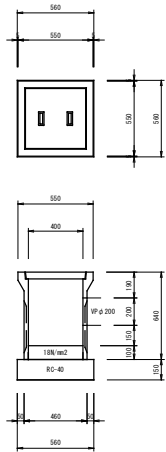
樹嵩上げ工
S=1:20



図面番号	4 / 5	縮尺	別記
工種	道路改良工事		
種別	構造図	番号	3 / 4
路線名	市道木原52号線		
工事箇所	三原市木原五丁目		
三原市			

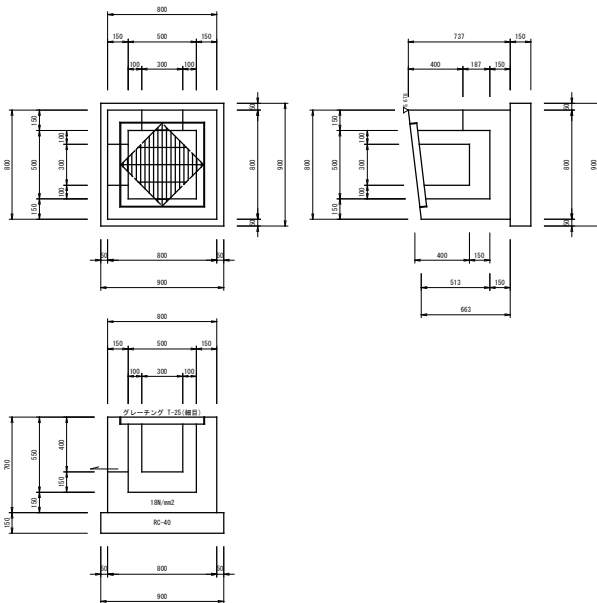
1号集水樹

(7レ材対品) S=1:20



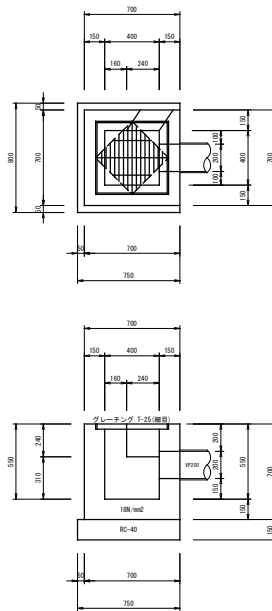
2号集水樹

S=1:20



9号集水樹

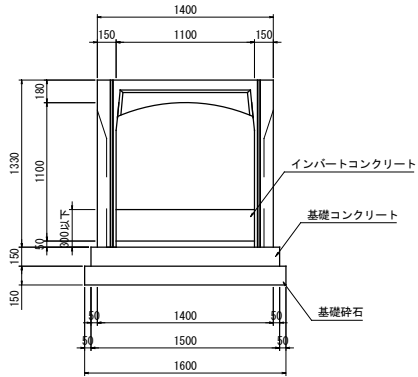
S=1:20



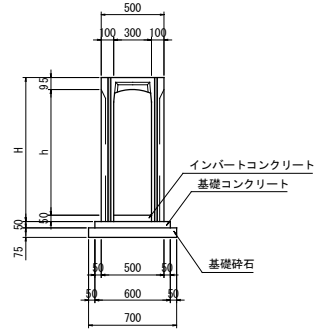
図面番号	5/5	縮尺	1:100
工種	道路改良工事		
種別	構造図	番号	5/5
路線名	市道木原52号線		
工事箇所	三原市木原五丁目		
三原市			

自由勾配側溝構造図 (参考)

自由勾配側溝標準断面図 S=1:20
a1100*h1100



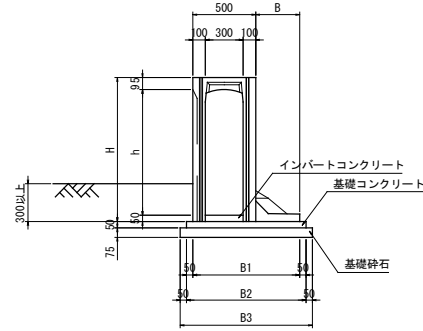
標準断面図 S=1:20
(標準部)



寸法表 (標準)

a	h	H
300	300	445

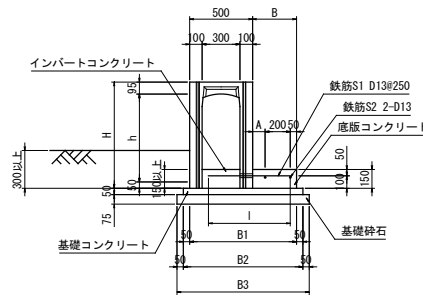
標準断面図 S=1:20
(一体式土留)



寸法表 (一体式土留)

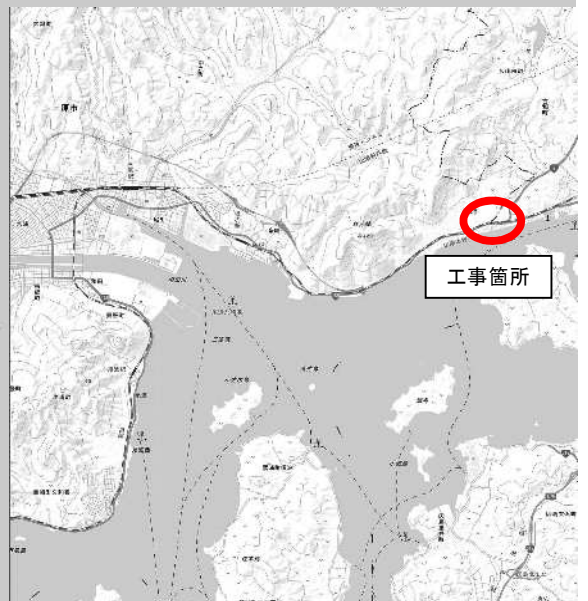
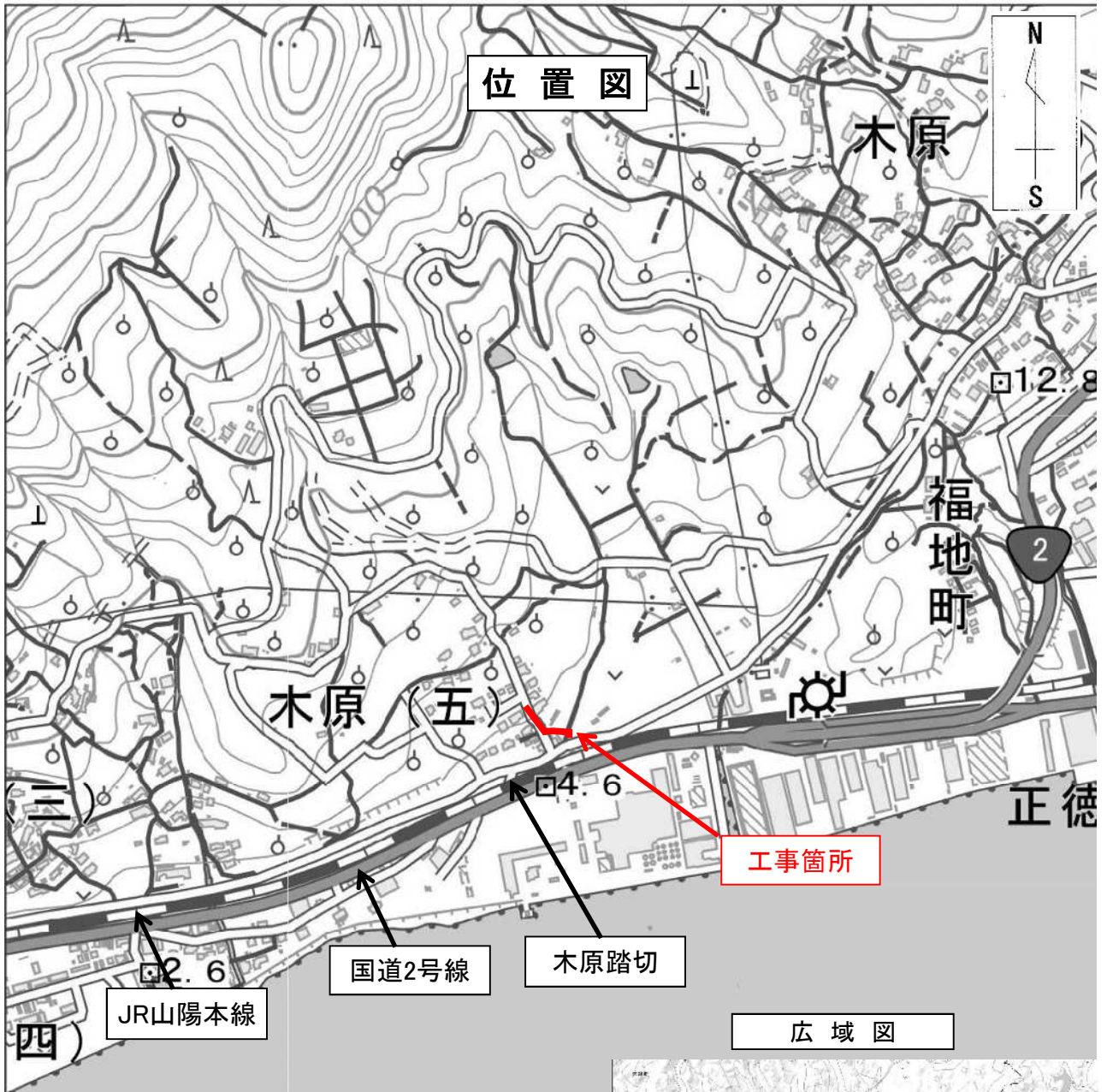
a	h	H	B	B1	B2	B3
300	400	545	300	800	900	1000
	500	645	350	850	950	1050
	600	745	350	850	950	1050
	700	845	400	900	1000	1100
	800	945	450	950	1050	1150
	900	1045	450	950	1050	1150
	1000	1145	500	1000	1100	1200
	1100	1245	550	1050	1150	1250

標準断面図 S=1:20
(暗渠型土留)



寸法表 (暗渠土留)

a	h	H	B	B1	B2	B3	A	l
300	400	545	300	800	900	1000	50	600
	500	645	300	800	900	1000	50	600
	600	745	350	850	950	1050	100	650



工事数量総括表

費目・工種明細など	規格1・規格2	単位	数量	備考
本工事費				
道路改良		式	1	レベル1
道路土工		式	1	レベル2
掘削工		式	1	レベル3
掘削	土砂	m3	30	レベル4
路床盛土工		式	1	レベル3
路床盛土	施工幅員2.5m未満	m3	80	レベル4
路床盛土	施工幅員2.5m以上4.0m未満	m3	20	レベル4
残土処理工		式	1	レベル3
擁壁工		式	1	レベル2
作業土工		式	1	レベル3
場所打擁壁工(構造物単位)		式	1	レベル3
小型擁壁	GW2	m3	8	レベル4
場所打擁壁工		式	1	レベル3
1号嵩上コンクリート	ck=18N/mm2	m	3	レベル4
2号嵩上コンクリート	ck=18N/mm2	m	0.4	レベル4
樹嵩上コンクリート	ck=18N/mm2	箇所	1	レベル4
排水構造物工		式	1	レベル2

工事数量総括表

費目・工種明細など	規格1・規格2	単位	数量	備考
作業土工		式	1	レベル3
側溝工		式	1	レベル3
自由勾配側溝	a300 標準	m	26	レベル4
自由勾配側溝	a300 標準	m	6	レベル4
自由勾配側溝	a300 土留一体式	m	10	レベル4
自由勾配側溝	a300 暗渠	m	6	レベル4
自由勾配側溝	a300 暗渠 土留一体式	m	1	レベル4
自由勾配側溝基礎	a300	式	1	レベル4
インバートコンクリート	ck=18N/mm2	m3	2	レベル4
自由勾配側溝材料	a300	式	1	レベル4
側溝蓋	300用	枚	32	レベル4
側溝蓋	グレーチング蓋 300用	枚	5	レベル4
側溝工		式	1	レベル3
自由勾配側溝	a1100 標準	m	44	レベル4
自由勾配側溝	a1100 暗渠	m	16	レベル4
インバートコンクリート	ck=18N/mm2	m3	10	レベル4
自由勾配側溝材料	a1100	式	1	レベル4
側溝蓋	1100用	枚	32	レベル4

工事数量総括表

費目・工種明細など	規格1・規格2	単位	数量	備考
側溝蓋		枚	6	レベル4
側溝工		式	1	レベル3
プレキャストU型側溝	PU1	m	16	レベル4
集水樹・マンホール工		式	1	レベル3
プレキャスト集水樹	1号集水樹	箇所	1	レベル4
蓋	400	枚	1	レベル4
現場打ち集水樹	2号集水樹	箇所	1	レベル4
蓋	グレーチング樹蓋 T-25 500×500	枚	1	レベル4
現場打ち集水樹	9号集水樹	箇所	1	レベル4
蓋	グレーチング樹蓋 T-25 400×400	枚	1	レベル4
地下排水工		式	1	レベル3
地下排水	VP200	m	1	レベル4
場所打水路工		式	1	レベル3
現場打水路	1号横断溝	m	4	レベル4
構造物撤去工		式	1	レベル2
防護柵撤去工		式	1	レベル3
防護柵撤去(ガードレール)		m	5	レベル4
構造物取壊し工		式	1	レベル3

工事数量総括表

費目・工種明細など	規格1・規格2	単位	数量	備考
コンクリート構造物取壊し	無筋 機械	m3	22	レベル4
コンクリート構造物取壊し	無筋 機械 ブロック積擁壁	m3	4	レベル4
石積取壊し	控35cm	m2	68	レベル4
舗装版破碎	アスファルト舗装版	m2	200	レベル4
運搬処理工		式	1	レベル3
殻運搬	アスファルト殻	m3	10	レベル4
殻処分	アスファルト殻	m3	10	レベル4
殻運搬	コンクリート殻	m3	26	レベル4
殻処分	コンクリート殻	m3	26	レベル4
土砂等運搬	土砂	式	1	レベル4
残土等処分		式	1	レベル4
舗装		式	1	レベル1
舗装工		式	1	レベル2
アスファルト舗装工		式	1	レベル3
下層路盤(車道・路肩部)	RC-30 t=100mm	m2	293	レベル4
上層路盤(車道・路肩部)	RM-30 t=100mm	m2	294	レベル4
表層(車道・路肩部)	RA(20) t=50mm	m2	297	レベル4
コンクリート舗装工		式	1	レベル3

工事数量総括表

費目・工種明細など	規格1・規格2	単位	数量	備考
下層路盤(車道・路肩部)	RC-30 t=100mm	m ²	3	レベル4
コンクリート舗装	t=100mm	m ²	3	レベル4
縁石工		式	1	レベル2
縁石工		式	1	レベル3
アスカープ	断面積215cm ² 以上235cm ² 未満	m	20	レベル4
防護柵工		式	1	レベル2
防止柵工		式	1	レベル3
転落(横断)防止柵	転落防止柵-標準品-4段ビーム型,白色	m	13	レベル4
道路付属施設工		式	1	レベル2
道路付属物工		式	1	レベル3
道路反射鏡		基	2	レベル4
仮設工		式	1	レベル2
仮配水管工		式	1	レベル3
全工種共通仮設		式	1	レベル1
仮設工		式	1	レベル2
交通管理工		式	1	レベル3
交通誘導警備員		式	1	レベル4
直接工事費				

工事数量総括表

費目・工種明細など	規格1・規格2	単位		数量	備考
共通仮設費率分					
** 共通仮設費計 **					
** 純工事費 **					
現場管理費					
** 工事原価 **					
一般管理費率分					
契約保証費					
一般管理費計					
** 工事価格 **					
** 消費税相当額 **					
** 工事費計 **					
** 契約保証費計 **					

総括情報表

変更回数 適用単価地区 単価適用日	0 59 三原市 00-03.08.01(0)	凡例 Co … コンクリート As … アスファルト DT … ダンプトラック BH … バックホウ CC … クローラクレーン TC … トラッククレーン RTC… ラフテレーンクレーン
諸経費体系	1 公共(一般)	
	当世代 04 道路改良工事 04 一般交通影響有り(2) 00 補正なし 00 補正なし 00 補正なし 00 補正なし 00 補正なし 00 補正なし 00 通常工事 0% 00 補正無し 01 金銭的保証(0.04%)	前世代
建設技能労働者や交通誘導員等の現場労働者にかかる経費として、労務費のほか各種経費（法定福利費の事業者負担額，労務管理費，安全訓練等に要する費用等）が必要であり，本積算ではこれらを現場管理費等の一部として率計上している。		

本工事費 内訳表

費目・工種・施工名称など	数量	単位	単価	金額	備考
本工事費					X1000
道路改良					Y1E01 レベル1
	1	式			
道路土工					Y1E0101 レベル2
	1	式			
掘削工					Y1E010101 レベル3
	1	式			
掘削 土砂					Y1E01010101 レベル4
	30	m3			
掘削 土砂 上記以外(小規模) 標準					SPK21040001 00
	30	m3			単第0 -0001 表
路床盛土工					Y1E010105 レベル3
	1	式			
路床盛土 施工幅員2.5m未満					Y1E01010501 レベル4
	80	m3			
路床盛土 施工幅員2.5m未満					SPK21040005 00
	80	m3			単第0 -0002 表

本工事費 内訳表

費目・工種・施工名称など	数量	単位	単価	金額	備考
路床盛土 施工幅員2.5m以上4.0m未満	20	m3			Y1E01010501 レベル4
路床盛土 施工幅員2.5m以上4.0m未満	20	m3			SPK21040005 00 単第0 -0003 表
残土処理工	1	式			Y1E010110 レベル3
土砂等運搬 土砂	70	m3			Y1E01011002 レベル4
土砂等運搬 小規模 土砂(岩塊・玉石混り土含む) DID区間有り 距離5.5km以下(4.5km超)	70	m3			SPK21040002 00 単第0 -0004 表
残土等処分	70	m3			Y1E01011003 レベル4
【直接工事費に含まれる処分費等】					#0041
受入費 土砂	70	m3			W0001
擁壁工	1	式			Y1E0106 レベル2

本工事費 内訳表

費目・工種・施工名称など	数量	単位	単価	金額	備考
作業土工					Y1E010601 レベル3
	1	式			
床掘り 土砂					Y1E01060102 レベル4
	20	m3			
床掘り 土砂 上記以外(小規模)					SPK21040015 00
	20	m3			単第0 -0005 表
埋戻し 土砂					Y1E01060103 レベル4
	10	m3			
埋戻し 土砂 上記以外(小規模)					SPK21040019 00
	10	m3			単第0 -0006 表
場所打擁壁工(構造物単位)					Y1E010605 レベル3
	1	式			
小型擁壁 GW2					Y1E01060501 レベル4
	8	m3			
小型擁壁 擁壁平均高さ0.8m以上1.0m以下 18-8-40BB 基礎碎石有り					SPK21040060 00
	8	m3			単第0 -0007 表
場所打擁壁工					Y1E010606 レベル3
	1	式			

本工事費 内訳表

費目・工種・施工名称など	数量	単位	単価	金額	備考
1号嵩上コンクリート ck=18N/mm2	3	m			Y4999 レベル4
1号嵩上コンクリート	3	m			V0001 00 単第0 -0008 表
2号嵩上コンクリート ck=18N/mm2	0.4	m			Y4999 レベル4
2号嵩上コンクリート	0.4	m			V0002 00 単第0 -0011 表
柵嵩上コンクリート ck=18N/mm2	1	箇所			Y4999 レベル4
柵嵩上コンクリート	1	箇所			V0004 00 単第0 -0012 表
排水構造物工	1	式			Y1E0109 レベル2
作業土工	1	式			Y1E010901 レベル3
床掘り 土砂	160	m3			Y1E01090102 レベル4

本工事費 内訳表

費目・工種・施工名称など	数量	単位	単価	金額	備考
床掘り 土砂 上記以外(小規模)	160	m3			SPK21040015 00 単第0 -0005 表
埋戻し 土砂	20	m3			Y1E01090103レベル4
埋戻し 土砂 上記以外(小規模)	20	m3			SPK21040019 00 単第0 -0006 表
側溝工	1	式			Y1E010903 レベル3
自由勾配側溝 a300 標準	26	m			Y1E01090304レベル4
自由勾配側溝 材料別途 1000 重量	26	m			SDT00015 00 単第0 -0015 表
自由勾配側溝 a300 標準	6	m			Y1E01090304レベル4
自由勾配側溝 材料別途 1000 重量	6	m			SDT00015 00 単第0 -0015 表
自由勾配側溝 a300 土留一体式	10	m			Y1E01090304レベル4

本工事費 内訳表

費目・工種・施工名称など	数量	単位	単価	金額	備考
自由勾配側溝 材料別途 1000<重量 2000	10	m			SDT00015 00 単第0 -0016 表
自由勾配側溝 a300 暗渠	6	m			Y1E01090304レベル4
自由勾配側溝 材料別途 1000 重量	6	m			SDT00015 00 単第0 -0015 表
自由勾配側溝 a300 暗渠 土留一体式	1	m			Y1E01090304レベル4
自由勾配側溝 材料別途 1000 重量	1	m			SDT00015 00 単第0 -0015 表
土留底版コンクリート ck=18N/mm2	1	m			V0005 00 単第0 -0017 表
自由勾配側溝基礎 a300	1	式			Y1E01090305レベル4
自由勾配側溝基礎 a300	1	式			V0016 00 単第0 -0021 表
インパートコンクリート ck=18N/mm2	2	m3			Y4999 レベル4

本工事費 内訳表

費目・工種・施工名称など	数量	単位	単価	金額	備考
コンクリート 無筋・鉄筋構造物 18-8-40BB バックホウ(クレーン機能付)打設	2	m3			SPK21040140 00 単第0 -0025 表
自由勾配側溝材料 a300	1	式			Y4999 レベル4
自由勾配側溝材料 a300	1	式			V0006 00 単第0 -0026 表
側溝蓋 300用	32	枚			Y1E01090305 レベル4
蓋版 自由勾配側溝ふた 300[400×95×500]	32	枚			SDT00017 00 単第0 -0027 表
側溝蓋 グレーチング蓋 300用	5	枚			Y1E01090305 レベル4
蓋版 蓋版(各種) 40 重量	5	枚			SDT00017 00 単第0 -0028 表
側溝工	1	式			Y1E010903 レベル3
自由勾配側溝 a1100 標準	44	m			Y1E01090304 レベル4

本工事費 内訳表

費目・工種・施工名称など	数量	単位	単価	金額	備考
自由勾配側溝 材料別途 1000<重量 2000	44	m			SDT00015 00 単第0 -0029 表
自由勾配側溝 a1100 暗渠	16	m			Y1E01090304 レベル4
自由勾配側溝 材料別途 2000<重量 2900	16	m			SDT00015 00 単第0 -0030 表
インパートコンクリート ck=18N/mm2	10	m3			Y4999 レベル4
コンクリート 無筋・鉄筋構造物 18-8-40BB バックハウ(クレーン機能付)打設	10	m3			SPK21040140 00 単第0 -0025 表
自由勾配側溝材料 a1100	1	式			Y4999 レベル4
自由勾配側溝材料 a1100	1	式			V0007 00 単第0 -0031 表
側溝蓋 1100用	32	枚			Y1E01090305 レベル4
蓋版 蓋版(各種) 40<重量 170	32	枚			SDT00017 00 単第0 -0032 表

本工事費 内訳表

費目・工種・施工名称など	数量	単位	単価	金額	備考
側溝蓋					Y1E01090305 レベル4
	6	枚			
蓋版 蓋版(各種) 40<重量 170					SDT00017 00
	6	枚			単第0 -0033 表
側溝工					Y1E010903 レベル3
	1	式			
プレキャストU型側溝 PU1					Y1E01090301 レベル4
	16	m			
U型側溝 鉄筋コンクリートU形(JIS_A_5372) 240[240×240×600]					SDT00013 00
	16	m			単第0 -0034 表
集水樹・マンホール工					Y1E010905 レベル3
	1	式			
プレキャスト集水樹 1号集水樹					Y1E01090504 レベル4
	1	箇所			
プレキャスト集水樹 据付 基礎砕石有り 製品質量(kg/基)80kgを超え200kg以下					SPK21040083 00
	1	基			単第0 -0035 表
下水樹(本体) 呼び名400 参考質量78kg					TH001106 00
	1	基			

本工事費 内訳表

費目・工種・施工名称など	数量	単位	単価	金額	備考
蓋 400	1	枚			Y1E01090508レベル4
蓋版 材料別途 40 重量	1	枚			SDT00017 00 単第0 -0036 表
下水枳(蓋) 呼び名400 参考質量21kg	1	枚			TH001128 00
現場打ち集水枳 2号集水枳	1	箇所			Y1E01090502レベル4
現場打ち集水枳・街渠枳(本体) 18-8-25(20)BB 0.26m3を超え0.28m3以下	1	箇所			SPK21040093 00 単第0 -0037 表
蓋 グレーチング枳蓋 T-25 500×500	1	枚			Y1E01090508レベル4
蓋版 鋼製グレーチング-ノンスリップますぶた 落込式細目(鎖付),500×500,T-25	1	枚			SDT00017 00 単第0 -0038 表
現場打ち集水枳 9号集水枳	1	箇所			Y1E01090502レベル4
現場打ち集水枳・街渠枳(本体) 18-8-25(20)BB 0.24m3を超え0.26m3以下	1	箇所			SPK21040093 00 単第0 -0039 表

本工事費 内訳表

費目・工種・施工名称など	数量	単位	単価	金額	備考
蓋 グレーチング柵蓋 T-25 400×400	1	枚			Y1E01090508 レベル4
蓋版 鋼製グレーチング-ノンスリップますぶた 落込式細目(鎖付),400×400,T-25	1	枚			SDT00017 00 単第0 -0040 表
地下排水工	1	式			Y1E010906 レベル3
地下排水 VP200	1	m			Y1E01090601 レベル4
暗渠排水管 据付 直管 200～400mm 硬質ポリ塩化ビニル管 VP 呼び径200mm	1	m			SPK21040080 00 単第0 -0041 表
場所打水路工	1	式			Y1E010907 レベル3
現場打水路 1号横断溝	4	m			Y1E01090701 レベル4
1号横断溝 ck=18N/mm ²	4	m			V0008 00 単第0 -0042 表
構造物撤去工	1	式			Y1E0112 レベル2

本工事費 内訳表

費目・工種・施工名称など	数量	単位	単価	金額	備考
防護柵撤去工					Y1E011206 レベル3
	1	式			
防護柵撤去(ガードレール)					Y1E01120101 レベル4
	5	m			
防護柵設置工(Gr) 防護柵撤去 土中建込 Ap,Bp,Cp(支柱間隔2m)					SS000127 00
	5	m			単第0 -0045 表
構造物取壊し工					Y1E011206 レベル3
	1	式			
コンクリート構造物取壊し 無筋 機械					Y1E01120601 レベル4
	22	m3			
構造物とりこわし工(無筋構造物) 機械施工					SDT00031 00
	22	m3			単第0 -0046 表
コンクリート構造物取壊し 無筋 機械 ブロック積擁壁					Y1E01120601 レベル4
	4	m3			
構造物とりこわし工(無筋構造物) 機械施工					SDT00031 00
	4	m3			単第0 -0046 表
石積取壊し 控35cm					Y1E01120604 レベル4
	68	m2			

本工事費 内訳表

費目・工種・施工名称など	数量	単位	単価	金額	備考
掘削 土砂 上記以外(小規模) 標準	20	m3			SPK21040001 00 単第0 -0001 表
舗装版破碎 アスファルト舗装版	200	m2			Y1E01120603レベル4
舗装版破碎 アスファルト舗装版 障害無し 舗装版厚15cm以下	200	m2			SPK21040301 00 単第0 -0047 表
運搬処理工	1	式			Y1E011216 レベル3
殻運搬 アスファルト殻	10	m3			Y1E01121601レベル4
殻運搬 舗装版破碎 DID区間無し 運搬距離0.3km以下	10	m3			SPK21040138 00 単第0 -0048 表
殻処分 アスファルト殻	10	m3			Y1E01121602レベル4
【直接工事費に含まれる処分費等】					#0041
受入費 アスファルト殻	23	t			W0001

本工事費 内訳表

費目・工種・施工名称など	数量	単位	単価	金額	備考
殻運搬 コンクリート殻	26	m3			Y1E01121601レベル4
殻運搬 Co(無筋)構造物とりこわし DID区間有り 運搬距離5.7km以下(3.3km超)	26	m3			SPK21040138 00 単第0 -0049 表
殻処分 コンクリート殻	26	m3			Y1E01121602レベル4
【直接工事費に含まれる処分費等】					#0041
受入費 コンクリート殻	60	t			W0001
土砂等運搬 土砂	20	m3			Y1E01011002レベル4
土砂等運搬 小規模 土砂(岩塊・玉石混り土含む) DID区間有り 距離5.5km以下(4.5km超)	20	m3			SPK21040002 00 単第0 -0004 表
残土等処分	20	m3			Y1E01011003レベル4
【直接工事費に含まれる処分費等】					#0041

本工事費 内訳表

費目・工種・施工名称など	数量	単位	単価	金額	備考
受入費 岩塊・玉石	20	m3			W0001
舗装	1	式			Y1E02 レベル1
舗装工	1	式			Y1E0204 レベル2
アスファルト舗装工	1	式			Y1E020404 レベル3
下層路盤(車道・路肩部) RC-30 t=100mm	293	m2			Y1E02040401 レベル4
下層路盤(車道・路肩部) 全仕上り厚100mm 1層施工 RC-30	293	m2			SPK21040225 00 単第0 -0050 表
上層路盤(車道・路肩部) RM-30 t=100mm	294	m2			Y1E02040403 レベル4
上層路盤(車道・路肩部) RM-30 全仕上り厚100mm 1層施工	294	m2			SPK21040227 00 単第0 -0051 表
表層(車道・路肩部) RA(20) t=50mm	297	m2			Y1E02040409 レベル4

本工事費 内訳表

費目・工種・施工名称など	数量	単位	単価	金額	備考
表層(車道・路肩部) 平均幅員3.0m超 1層当り平均仕上厚50mm	297	m2			SPK21040234 00 単第0 -0052 表
コンクリート舗装工	1	式			Y1E020412 レベル3
下層路盤(車道・路肩部) RC-30 t=100mm	3	m2			Y1E02041201 レベル4
下層路盤(車道・路肩部) 全仕上り厚100mm 1層施工 RC-30	3	m2			SPK21040225 00 単第0 -0050 表
コンクリート舗装 t=100mm	3	m2			Y1E02041207 レベル4
コンクリート舗装 ck=18N/mm2	3	m2			V0014 00 単第0 -0053 表
縁石工	1	式			Y1E0206 レベル2
縁石工	1	式			Y1E020603 レベル3
アスカープ 断面積215cm2以上235cm2未満	20	m			Y1E02060304 レベル4

本工事費 内訳表

費目・工種・施工名称など	数量	単位	単価	金額	備考
アスカーブ 断面積215cm ² 以上235cm ² 未満 再生細粒度アスファルト混合物(13)	20	m			SPK21040238 00 単第0 -0055 表
防護柵工	1	式			Y1E0208 レベル2
防止柵工	1	式			Y1E020802 レベル3
転落(横断)防止柵 転落防止柵-標準品-4段ビーム型,白色	13	m			Y1E02080205 レベル4
横断・転落防止柵 コンクリート建込 ビーム式・パネル式 [規]100m未満 転落防止柵-標準品-4段ビーム型,白色	13	m			SS000145 00 単第0 -0056 表
道路付属施設工	1	式			Y1E0212 レベル2
道路付属物工	1	式			Y1E021202 レベル3
道路反射鏡	2	基			Y4999 レベル4
道路反射鏡 径800	2	基			V0015 00 単第0 -0057 表

本工事費 内訳表

費目・工種・施工名称など	数量	単位	単価	金額	備考
仮設工					Y1E0215 レベル2
	1	式			
仮配水管工					Y1E021501 レベル3
	1	式			
仮配水管工					Y1E02150101 レベル4
	1	式			
仮配水管費					#0046
仮配水管工					F000000011 00
	1	式			
全工種共通仮設					Y1J01 レベル1
	1	式			
仮設工					Y1J0101 レベル2
	1	式			
交通管理工					Y1J010121 レベル3
	1	式			
交通誘導警備員					Y1J01012101 レベル4
	1	式			

本工事費 内訳表

費目・工種・施工名称など	数量	単位	単価	金額	備考
交通誘導警備員B					R0369 00
	90	人			
** 直接工事費 ** #0020計=支給品等(材料),無償貸付					
共通仮設費率分					Z0019
計算情報..... 対象額..... 率.....					
** 共通仮設費計 **					
** 純工事費 **					
現場管理費 計算情報..... 対象額..... 率.....					
** 工事原価 **					
一般管理費率分 計算情報..... 対象額..... 率.....					前払補正率...

本工事費 内訳表

費目・工種・施工名称など	数量	単位	単価	金額	備考
契約保証費 計算情報..... 対象額..... 率.....					当初請対額 当初対象額
一般管理費計					
工事価格					
消費税相当額 計算情報..... 対象額..... 率.....					
工事費計					
契約保証費計					

施工単価表

掘削

SPK21040001

単第0 -0001 表

土砂 上記以外(小規模)

機械構成比: 30.15% 労務構成比:

標準

58.62%

材料構成比: 11.23%

市場単価構成比: 0.00%

1
標準単価:

m3 当り
1,114.80000

代表機労材規格(積算地区)	構成比	単価(積算地区)	代表機労材規格(東京地区)	単価(東京地区)	備考
バックホウ(クローラ型) 標準型・排2 山積0.28/平積0.2m3	30.15%		バックホウ(クローラ型) 標準型・排2 山積0.28/平積0.2m3		MTPC00062 MTPT00062
運転手(特殊)	58.62%		運転手(特殊)		RTPC00006 RTPT00006
軽油 パトロール給油,2~4KL積載車給油	11.23%		軽油1.2号パトロール給油		TTPC00013 TTPT00013
積算単価			積算単価		EP001
A=1 土砂 F=7 標準			B=5 上記以外(小規模)		

施工単価表

路床盛土
 施工幅員2.5m未満

SPK21040005

単第0 -0002 表

1
 標準単価：
 m3 当り
 5,798.70000

機械構成比: 0.90% 労務構成比: 98.86% 材料構成比: 0.24% 市場単価構成比: 0.00%

代表機劣材規格(積算地区)	構成比	単価(積算地区)	代表機劣材規格(東京地区)	単価(東京地区)	備考
<賃>振動ローラ(ハンドガイド式) 質量0.8~1.1t	0.90%		振動ローラ(舗装用) [ハンドガイド式] 質量0.8~1.1t		KTPC00008 KTPT00008
普通作業員	89.00%		普通作業員		RTPC00002 RTPT00002
特殊作業員	9.86%		特殊作業員		RTPC00001 RTPT00001
軽油 パトロール給油,2~4KL積載車給油	0.24%		軽油1.2号パトロール給油		TTPC00013 TTPT00013
積算単価			積算単価		EP001
A=1 施工幅員2.5m未満					

施工単価表

路床盛土
 施工幅員2.5m以上4.0m未満

SPK21040005

単第0 -0003 表

1

m3 当り

機械構成比: 17.79% 労務構成比: 74.53%

材料構成比: 7.68%

市場単価構成比: 0.00%

標準単価:

773.50000

代表機劣材規格(積算地区)	構成比	単価(積算地区)	代表機劣材規格(東京地区)	単価(東京地区)	備考
<賃>振動ローラ(搭乗・コンバインド式) 質量3~4t 排出ガス対策型(第1,2次基準値)低騒音	8.91%		振動ローラ(舗装用) [搭乗式コンバインド型] 質量3~4t		KTPC00009 KTPT00009
<賃>後方超小旋回バックホウ(クローラ型) 山積0.28m3(平積0.2) 排出ガス対策型(第1,2,3次基準値)低騒音	8.88%		バックホウ(クローラ型) [後方超小旋回型] 山積0.28m3(平積0.2m3)		KTPC00054 KTPT00054
運転手(特殊)	66.20%		運転手(特殊)		RTPC00006 RTPT00006
普通作業員	8.33%		普通作業員		RTPC00002 RTPT00002
軽油 パトロール給油,2~4KL積載車給油	7.68%		軽油1.2号パトロール給油		TTPC00013 TTPT00013
積算単価			積算単価		EP001
A=2 施工幅員2.5m以上4.0m未満					

施工単価表

土砂等運搬

SPK21040002

単第0 -0004 表

小規模 土砂(岩塊・玉石混り土含む)

DID区間有り 距離5.5km以下(4.5km超)

1

m3 当り

機械構成比: 25.95% 労務構成比:

61.91% 材料構成比: 12.14%

市場単価構成比: 0.00%

標準単価:

1,786.10000

代表機劣材規格(積算地区)	構成比	単価(積算地区)	代表機劣材規格(東京地区)	単価(東京地区)	備考
ダンプトラック[オンロード・ディーゼル] 4t積級 (タイヤ損耗費及び補修費(良好)を含む)	25.95%		ダンプトラック[オンロード・ディーゼル] 4t積級 (タイヤ損耗費及び補修費(良好)を含む)		MTPC00017T1 MTPT00017T1
運転手(一般)	61.91%		運転手(一般)		RTPC00007 RTPT00007
軽油 パトロール給油,2~4KL積載車給油	12.14%		軽油1.2号パトロール給油		TTPC00013 TTPT00013
積算単価			積算単価		EP001
A=2 小規模 C=1 土砂(岩塊・玉石混り土含む) F=27 距離5.5km以下(4.5km超)			B=5 バックホウ山積0.28m3(平積0.2m3) D=2 DID区間有り		

施工単価表

床掘り

SPK21040015

単第0 -0005 表

土砂 上記以外(小規模)

1

m3 当り

機械構成比: 22.07% 労務構成比: 70.62%

材料構成比: 7.31%

市場単価構成比: 0.00%

標準単価:

1,986.00000

代表機劣材規格(積算地区)	構成比	単価(積算地区)	代表機劣材規格(東京地区)	単価(東京地区)	備考
バックホウ(クローラ型) 後方超小旋回型・排2 山積0.28/平積0.2m3	22.07%		バックホウ(クローラ型) 後方超小旋回型・排2 山積0.28/平積0.2m3		MTPC00083 MTPT00083
運転手(特殊)	38.15%		運転手(特殊)		RTPC00006 RTPT00006
普通作業員	32.47%		普通作業員		RTPC00002 RTPT00002
軽油 パトロール給油,2~4KL積載車給油	7.31%		軽油1.2号パトロール給油		TTPC00013 TTPT00013
積算単価			積算単価		EP001
A=1 土砂 E=1 -(全ての費用)			B=5 上記以外(小規模)		

施工単価表

埋戻し
土砂

SPK21040019

単第0 -0006 表

機械構成比: 10.59% 労務構成比:

上記以外(小規模)

85.50% 材料構成比: 3.91%

市場単価構成比: 0.00%

1
標準単価:

m3 当り
3,520.00000

代表機労材規格(積算地区)	構成比	単価(積算地区)	代表機労材規格(東京地区)	単価(東京地区)	備考
バックホウ(クローラ型) 後方超小旋回型・排2 山積0.28/平積0.2m3	9.94%		バックホウ(クローラ型) 後方超小旋回型・排2 山積0.28/平積0.2m3		MTPC00083 MTPT00083
タンバ及びランマ タンバ及びランマ 質量60~80kg	0.65%		タンバ及びランマ タンバ及びランマ 質量60~80kg		MTPC00048 MTPT00048
普通作業員	48.90%		普通作業員		RTPC00002 RTPT00002
特殊作業員	19.42%		特殊作業員		RTPC00001 RTPT00001
運転手(特殊)	17.18%		運転手(特殊)		RTPC00006 RTPT00006
軽油 パトロール給油,2~4KL積載車給油	3.29%		軽油1.2号パトロール給油		TTPC00013 TTPT00013
ガソリン,レギュラー スタンド渡し,スタンド給油	0.62%		ガソリンレギュラースタンド		TTPC00014 TTPT00014
積算単価			積算単価		EP001
A=5 D=1	上記以外(小規模) -(全ての費用)		B=1 土砂		

施工単価表

小型擁壁
擁壁平均高さ0.8m以上1.0m以下
機械構成比: 3.69%

SPK21040060
18-8-40BB 基礎砕石有り
労務構成比: 76.92%

単第0 -0007 表

1
標準単価: m3 当り
79,805.00000

代表機材規格(積算地区)	構成比	単価(積算地区)	代表機材規格(東京地区)	単価(東京地区)	備考
バックホウ(クローラ型) 後方超小旋回・超低騒音・C機能・排2011 山積0.45/平積0.35m3,吊能力2.9t	2.93%		バックホウ(クローラ型) 後方超小旋回・超低騒音・C機能付・排2011 山積0.45/平積0.35m3		MTPC00145 MTPT00145
その他(機械)			その他(機械)		EK009
型わく工	24.15%		型わく工		RTPC00010 RTPT00010
普通作業員	22.63%		普通作業員		RTPC00002 RTPT00002
土木一般世話役	8.66%		土木一般世話役		RTPC00009 RTPT00009
特殊作業員	2.77%		特殊作業員		RTPC00001 RTPT00001
その他(労務)			その他(労務)		ER009
レディーミクストコンクリート指定品 呼び強度18,スランプ8,粗骨材40 W/C(60%),種別(高炉)	18.66%		生コンクリート 高炉 18-8-25(20) W/C 60%		TTPCD0010 TTPT00003
軽油 パトロール給油,2~4KL積載車給油	0.58%		軽油1.2号パトロール給油		TTPC00013 TTPT00013

施工単価表

型枠

SPK21040142

単第0 -0009 表

一般型枠

小型構造物

1

m2 当り

機械構成比: 0.00%

労務構成比: 100.00%

材料構成比: 0.00%

市場単価構成比: 0.00%

標準単価:

7,775.20000

代表機材規格(積算地区)	構成比	単価(積算地区)	代表機材規格(東京地区)	単価(東京地区)	備考
型わく工	45.16%		型わく工		RTPC00010 RTPT00010
普通作業員	30.69%		普通作業員		RTPC00002 RTPT00002
土木一般世話役	11.11%		土木一般世話役		RTPC00009 RTPT00009
その他(労務)			その他(労務)		ER009
積算単価			積算単価		EP001
A=1 一般型枠 C=1 -(全ての費用)			B=2 小型構造物		

施工単価表

頁0 -0033

コンクリート

SPK21040140

単第0 -0010 表

小型構造物 18-8-40BB

バックホウ(クレーン機能付)打設

1

m3 当り

機械構成比: 4.43%

労務構成比:

39.79%

材料構成比:

55.78%

市場単価構成比:

0.00%

標準単価:

28,968.00000

代表機材規格(積算地区)	構成比	単価(積算地区)	代表機材規格(東京地区)	単価(東京地区)	備考
<賃>バックホウ(クローラ型クレーン機能付) 山積0.8m3(平積0.6)吊能力2.9t 排出ガス対策型(第1,2,3次基準値)低騒音	4.18%		バックホウ [クローラ型クレーン付] 排ガス型(第2次)山積0.8m3吊2.9t		KTPC00006 KTPT00006
その他(機械)			その他(機械)		EK009
普通作業員	12.91%		普通作業員		RTPC00002 RTPT00002
特殊作業員	11.03%		特殊作業員		RTPC00001 RTPT00001
運転手(特殊)	6.76%		運転手(特殊)		RTPC00006 RTPT00006
土木一般世話役	6.39%		土木一般世話役		RTPC00009 RTPT00009
その他(労務)			その他(労務)		ER009
レディーミクストコンクリート指定品 呼び強度18,スランプ8,粗骨材40 W/C(60%),種別(高炉)	53.83%		生コンクリート 高炉 24-12-25(20) W/C 55%		TTPCD0010 TTPT00343
軽油 パトロール給油,2~4KL積載車給油	1.84%		軽油1.2号パトロール給油		TTPC00013 TTPT00013

施工単価表

頁0 -0037

コンクリート削孔(電動ハンマドリル)

SPK21040106

単第0 -0013 表

削孔深さ30mm以上200mm未満

1

孔 当り

機械構成比: 2.65% 労務構成比: 95.05%

材料構成比: 2.30%

市場単価構成比: 0.00%

標準単価:

585.38000

代表機劣材規格(積算地区)	構成比	単価(積算地区)	代表機劣材規格(東京地区)	単価(東京地区)	備考
<賃>発動発電機(ガソリン発電機) 定格容量2kVA 低騒音	1.21%		<賃>発動発電機(ガソリン発電機) 定格容量2kVA 低騒音		KTPC00041 KTPT00041
電動ハンマドリル 穴あけ能力 38~40mm	0.95%		電動ハンマドリル 穴あけ能力 38~40mm		MTPC00146 MTPT00146
その他(機械)			その他(機械)		EK009
特殊作業員	46.28%		特殊作業員		RTPC00001 RTPT00001
普通作業員	18.36%		普通作業員		RTPC00002 RTPT00002
土木一般世話役	12.65%		土木一般世話役		RTPC00009 RTPT00009
その他(労務)			その他(労務)		ER009
ガソリン,レギュラー スタンド渡し,スタンド給油	1.87%		ガソリンレギュラースタンド		TTPC00014 TTPT00014
その他(材料)			その他(材料)		EZ009

施工単価表

型枠

SPK21040142

単第0 -0018 表

一般型枠

均しコンクリート

1

m2 当り

機械構成比: 0.00%

労務構成比: 100.00%

材料構成比: 0.00%

市場単価構成比: 0.00%

標準単価:

4,374.30000

代表機材規格(積算地区)	構成比	単価(積算地区)	代表機材規格(東京地区)	単価(東京地区)	備考
型わく工	59.45%		型わく工		RTPC00010 RTPT00010
普通作業員	19.66%		普通作業員		RTPC00002 RTPT00002
土木一般世話役	5.64%		土木一般世話役		RTPC00009 RTPT00009
その他(労務)			その他(労務)		ER009
積算単価			積算単価		EP001
A=1 一般型枠 C=1 -(全ての費用)			B=5 均しコンクリート		

施工単価表

コンクリート

SPK21040140

単第0 -0019 表

小型構造物 18-8-40BB

人力打設

1

m3 当り

機械構成比: 0.00%

労務構成比:

44.55%

材料構成比:

55.45%

市場単価構成比:

0.00%

標準単価:

28,111.00000

代表機材規格(積算地区)	構成比	単価(積算地区)	代表機材規格(東京地区)	単価(東京地区)	備考
普通作業員	25.54%		普通作業員		RTPC00002 RTPT00002
特殊作業員	8.75%		特殊作業員		RTPC00001 RTPT00001
土木一般世話役	7.99%		土木一般世話役		RTPC00009 RTPT00009
その他(労務)			その他(労務)		ER009
レディーミクストコンクリート指定品 呼び強度18,スランプ8,粗骨材40 W/C(60%),種別(高炉)	55.45%		生コンクリート 高炉 24-12-25(20) W/C 55%		TTPCD0010 TTPT00343
積算単価			積算単価		E9999
A=2 小型構造物 C=2 18-8-40BB H=2 現場内小運搬無し K=1 -(全ての費用)			B=3 人力打設 F=2 一般養生 J=1 -		

施工単価表

鉄筋

SPK21040330

単第0 -0020 表

SD345 D13

1

t 当り

機械構成比: 0.00% 労務構成比: 77.18% 材料構成比: 22.82% 市場単価構成比: 0.00% 標準単価: 317,350.00000

代表機材規格(積算地区)	構成比	単価(積算地区)	代表機材規格(東京地区)	単価(東京地区)	備考
鉄筋工	45.24%		鉄筋工		RTPC00018 RTPT00018
普通作業員	20.32%		普通作業員		RTPC00002 RTPT00002
土木一般世話役	10.11%		土木一般世話役		RTPC00009 RTPT00009
その他(労務)			その他(労務)		ER009
異形棒鋼<JISG3112> SD345,D13 単位質量0.995kg/m	22.82%		鉄筋コンクリート用棒鋼 SD345 D13		TTPC00001 TTPT00001
積算単価			積算単価		EP001
A=4 SD345 D13			B=1 -(全ての費用)		

施工単価表

基礎碎石

SPK21040033

単第0 -0022 表

碎石の厚さ7.5cm以下

RC-40

1

m2 当り

機械構成比: 6.54%

労務構成比:

81.07%

材料構成比: 12.39%

市場単価構成比: 0.00%

標準単価:

1,029.60000

代表機労材規格(積算地区)	構成比	単価(積算地区)	代表機労材規格(東京地区)	単価(東京地区)	備考
<賃>バックホウ(クローラ型) 山積0.8m3(平積0.6) 排出ガス対策型(第1,2,3次基準値)低騒音	6.50%		バックホウ クローラ型 山積0.8m3(平積0.6m3)		KTPC00018 KTPT00018
その他(機械)			その他(機械)		EK009
普通作業員	39.11%		普通作業員		RTPC00002 RTPT00002
特殊作業員	16.96%		特殊作業員		RTPC00001 RTPT00001
運転手(特殊)	15.16%		運転手(特殊)		RTPC00006 RTPT00006
土木一般世話役	9.28%		土木一般世話役		RTPC00009 RTPT00009
その他(労務)			その他(労務)		ER009
再生クラッシャーラン 40~0mm	6.99%		再生クラッシャーラン RC-40		TTPC00008 TTPT00008
軽油 パトロール給油,2~4KL積載車給油	5.37%		軽油1.2号パトロール給油		TTPC00013 TTPT00013

施工単価表

型枠

SPK21040142

単第0 -0023 表

一般型枠

鉄筋・無筋構造物

1

m2 当り

機械構成比: 0.00%

労務構成比: 100.00%

材料構成比: 0.00%

市場単価構成比: 0.00%

標準単価:

8,607.20000

代表機材規格(積算地区)	構成比	単価(積算地区)	代表機材規格(東京地区)	単価(東京地区)	備考
型わく工	47.45%		型わく工		RTPC00010 RTPT00010
普通作業員	24.97%		普通作業員		RTPC00002 RTPT00002
土木一般世話役	8.89%		土木一般世話役		RTPC00009 RTPT00009
その他(労務)			その他(労務)		ER009
積算単価			積算単価		EP001
A=1 一般型枠 C=1 -(全ての費用)			B=1 鉄筋・無筋構造物		

施工単価表

コンクリート

SPK21040140

単第0 -0024 表

無筋・鉄筋構造物 18-8-40BB

人力打設

1

m3 当り

機械構成比: 0.00% 労務構成比: 31.75%

材料構成比: 68.25%

市場単価構成比: 0.00%

標準単価:

23,052.00000

代表機材規格(積算地区)	構成比	単価(積算地区)	代表機材規格(東京地区)	単価(東京地区)	備考
普通作業員	15.01%		普通作業員		RTPC00002 RTPT00002
特殊作業員	8.43%		特殊作業員		RTPC00001 RTPT00001
土木一般世話役	6.10%		土木一般世話役		RTPC00009 RTPT00009
その他(労務)			その他(労務)		ER009
レディーミクストコンクリート指定品 呼び強度18,スランプ8,粗骨材40 W/C(60%),種別(高炉)	68.25%		生コンクリート 高炉 24-12-25(20) W/C 55%		TTPCD0010 TTPT00343
積算単価			積算単価		E9999
A=1 無筋・鉄筋構造物 C=2 18-8-40BB H=2 現場内小運搬無し K=1 -(全ての費用)			B=3 人力打設 F=2 一般養生 J=1 -		

施工単価表

頁0 -0051

コンクリート

SPK21040140

単第0 -0025 表

無筋・鉄筋構造物 18-8-40BB

バックホウ(クレーン機能付)打設

1

m3 当り

機械構成比: 4.53%

労務構成比:

37.78%

材料構成比:

57.69%

市場単価構成比:

0.00%

標準単価:

28,266.00000

代表機劣材規格(積算地区)	構成比	単価(積算地区)	代表機劣材規格(東京地区)	単価(東京地区)	備考
<賃>バックホウ(クローラ型クレーン機能付) 山積0.8m3(平積0.6)吊能力2.9t 排出ガス対策型(第1,2,3次基準値)低騒音	4.28%		バックホウ [クローラ型クレーン付] 排ガス型(第2次)山積0.8m3吊2.9t		KTPC00006 KTPT00006
その他(機械)			その他(機械)		EK009
特殊作業員	11.31%		特殊作業員		RTPC00001 RTPT00001
普通作業員	10.72%		普通作業員		RTPC00002 RTPT00002
運転手(特殊)	6.93%		運転手(特殊)		RTPC00006 RTPT00006
土木一般世話役	6.55%		土木一般世話役		RTPC00009 RTPT00009
その他(労務)			その他(労務)		ER009
レディーミクストコンクリート指定品 呼び強度18,スランプ8,粗骨材40 W/C(60%),種別(高炉)	55.69%		生コンクリート 高炉 24-12-25(20) W/C 55%		TTPCD0010 TTPT00343
軽油 パトロール給油,2~4KL積載車給油	1.89%		軽油1.2号パトロール給油		TTPC00013 TTPT00013

施工単価表

自由勾配側溝材料
a300

V0006

単第0 -0026 表

1

式 当り

名称・規格など	数量	単位	単価	金額	備考
自由勾配側溝 300×300×2000 標準型	13	本			
自由勾配側溝 300×300×1000 標準型	6	本			
自由勾配側溝 300×500×2000 土留一体型	1	本			
自由勾配側溝 300×700×2000 土留一体型	1	本			
自由勾配側溝 300×900×2000 土留一体型	1	本			
自由勾配側溝 300×1100×2000 土留一体型	2	本			
自由勾配側溝 300×300×1500 暗渠型	7	本			
自由勾配側溝 300×400×1500 暗渠型	1	本			
側溝切断費 a300×h300 暗渠型	10	箇所			
側溝切断費 a300×h400 暗渠型	1	箇所			
*** 単位当たり ***	1	式			

施工単価表

プレキャスト集水桝

SPK21040083

単第0 -0035 表

据付 基礎砕石有り

製品質量(kg/基)80kgを超え200kg以下

1

基 当り

機械構成比: 17.68%

労務構成比:

78.83%

材料構成比:

3.49%

市場単価構成比:

0.00%

標準単価:

3,735.20000

代表機劣材規格(積算地区)	構成比	単価(積算地区)	代表機劣材規格(東京地区)	単価(東京地区)	備考
<賃>バックホウ(クローラ型クレーン機能付) 山積0.28m3(平積0.2)吊能力1.7t 排出ガス対策型(第1,2,3次基準値)低騒音	14.26%		バックホウ クローラ型 クレーン機能付1.7t 山積0.28m3(平積0.2m3)		KTPC00019 KTPT00019
その他(機械)			その他(機械)		EK009
運転手(特殊)	45.39%		運転手(特殊)		RTPC00006 RTPT00006
普通作業員	10.93%		普通作業員		RTPC00002 RTPT00002
土木一般世話役	5.29%		土木一般世話役		RTPC00009 RTPT00009
特殊作業員	1.97%		特殊作業員		RTPC00001 RTPT00001
その他(労務)			その他(労務)		ER009
軽油 パトロール給油,2~4KL積載車給油	2.82%		軽油1.2号パトロール給油		TTPC00013 TTPT00013
その他(材料)			その他(材料)		EZ009

施工単価表

現場打ち集水桝・街渠桝(本体)

SPK21040093

単第0 -0037 表

18-8-25(20)BB

0.26m3を超え0.28m3以下

1

箇所 当り

機械構成比: 0.93% 労務構成比:

88.54% 材料構成比: 10.53%

市場単価構成比: 0.00%

標準単価:

41,216.00000

代表機材規格(積算地区)	構成比	単価(積算地区)	代表機材規格(東京地区)	単価(東京地区)	備考
<賃>バックホウ(クローラ型クレーン機能付) 山積0.8m3(平積0.6)吊能力2.9t 排出ガス対策型(第1,2,3次基準値)低騒音	0.79%		バックホウ [クローラ型クレーン付] 排ガス型(第2次)山積0.8m3吊2.9t		KTPC00006 KTPT00006
<賃>バックホウ(クローラ型) 山積0.8m3(平積0.6) 排出ガス対策型(第1,2,3次基準値)低騒音	0.10%		バックホウ クローラ型 山積0.8m3(平積0.6m3)		KTPC00018 KTPT00018
その他(機械)			その他(機械)		EK009
型わく工	36.02%		型わく工		RTPC00010 RTPT00010
普通作業員	27.52%		普通作業員		RTPC00002 RTPT00002
土木一般世話役	10.21%		土木一般世話役		RTPC00009 RTPT00009
特殊作業員	2.36%		特殊作業員		RTPC00001 RTPT00001
その他(労務)			その他(労務)		ER009
レディーミクストコンクリート指定品 呼び強度18,スランプ8,粗骨材20(25) W/C(60%),種別(高炉)	9.75%		生コンクリート 高炉 18-8-25(20) W/C 60%		TTPC00003 TTPT00003

施工単価表

現場打ち集水桝・街渠桝(本体)

SPK21040093

単第0 -0039 表

18-8-25(20)BB

0.24m3を超え0.26m3以下

1

箇所 当り

機械構成比: 0.90% 労務構成比:

88.88% 材料構成比: 10.22%

市場単価構成比: 0.00%

標準単価:

39,359.00000

代表機材規格(積算地区)	構成比	単価(積算地区)	代表機材規格(東京地区)	単価(東京地区)	備考
<賃>バックホウ(クローラ型クレーン機能付) 山積0.8m3(平積0.6)吊能力2.9t 排出ガス対策型(第1,2,3次基準値)低騒音	0.76%		バックホウ [クローラ型クレーン付] 排ガス型(第2次)山積0.8m3吊2.9t		KTPC00006 KTPT00006
<賃>バックホウ(クローラ型) 山積0.8m3(平積0.6) 排出ガス対策型(第1,2,3次基準値)低騒音	0.10%		バックホウ クローラ型 山積0.8m3(平積0.6m3)		KTPC00018 KTPT00018
その他(機械)			その他(機械)		EK009
型わく工	36.28%		型わく工		RTPC00010 RTPT00010
普通作業員	27.62%		普通作業員		RTPC00002 RTPT00002
土木一般世話役	10.24%		土木一般世話役		RTPC00009 RTPT00009
特殊作業員	2.30%		特殊作業員		RTPC00001 RTPT00001
その他(労務)			その他(労務)		ER009
レディーミクストコンクリート指定品 呼び強度18,スランプ8,粗骨材20(25) W/C(60%),種別(高炉)	9.45%		生コンクリート 高炉 18-8-25(20) W/C 60%		TTPC00003 TTPT00003

施工単価表

暗渠排水管

据付 直管 200 ~ 400mm

機械構成比: 0.00%

労務構成比:

SPK21040080

硬質ポリ塩化ビニル管 VP 呼び径200mm

材料構成比: 86.56%

市場単価構成比: 0.00%

単第0 -0041 表

1
標準単価:

m 当り
3,979.30000

代表機材規格(積算地区)	構成比	単価(積算地区)	代表機材規格(東京地区)	単価(東京地区)	備考
普通作業員	9.72%		普通作業員		RTPC00002 RTPT00002
土木一般世話役	3.72%		土木一般世話役		RTPC00009 RTPT00009
一般管(VP)(JISK6741)PE 呼び径200(216×10.3) 参考質量10.129kg/m	86.56%		暗渠排水管 直管 呼び径300mm ポリエチレン吸水管		TTPC00208 TTPT00189
積算単価			積算単価		E9999
A=1 据付 C=2 200 ~ 400mm G=1 -			B=1 直管 D=53 硬質ポリ塩化ビニル管 VP 呼び径200mm I=1 -(全ての費用)		

施工単価表

頁0 -0073

基礎碎石

SPK21040033

単第0 -0043 表

碎石の厚さ7.5cmを超え12.5cm以下

RC-40

1

m2 当り

機械構成比: 6.11% 労務構成比: 75.77%

材料構成比: 18.12%

市場単価構成比: 0.00%

標準単価:

1,101.60000

代表機労材規格(積算地区)	構成比	単価(積算地区)	代表機労材規格(東京地区)	単価(東京地区)	備考
<賃>バックホウ(クローラ型) 山積0.8m3(平積0.6) 排出ガス対策型(第1,2,3次基準値)低騒音	6.07%		バックホウ クローラ型 山積0.8m3(平積0.6m3)		KTPC00018 KTPT00018
その他(機械)			その他(機械)		EK009
普通作業員	36.57%		普通作業員		RTPC00002 RTPT00002
特殊作業員	15.85%		特殊作業員		RTPC00001 RTPT00001
運転手(特殊)	14.16%		運転手(特殊)		RTPC00006 RTPT00006
土木一般世話役	8.67%		土木一般世話役		RTPC00009 RTPT00009
その他(労務)			その他(労務)		ER009
再生クラッシャーラン 40~0mm	13.07%		再生クラッシャーラン RC-40		TTPC00008 TTPT00008
軽油 パトロール給油,2~4KL積載車給油	5.02%		軽油1.2号パトロール給油		TTPC00013 TTPT00013

施工単価表

舗装版破碎

SPK21040301

単第0 -0047 表

アスファルト舗装版

障害無し 舗装版厚15cm以下

1

m2 当り

機械構成比: 9.68%

労務構成比:

82.20%

材料構成比:

8.12%

市場単価構成比:

0.00%

標準単価:

167.88000

代表機劣材規格(積算地区)	構成比	単価(積算地区)	代表機劣材規格(東京地区)	単価(東京地区)	備考
<賃>バックホウ(クローラ型) 山積0.45m3(平積0.35) 排出ガス対策型(第1,2,3次基準値)低騒音	9.68%		バックホウ [クローラ型・排ガス対策型(第2次)] 山積0.45m3(平積0.35m3)		KTPC00004 KTPT00004
土木一般世話役	28.85%		土木一般世話役		RTPC00009 RTPT00009
運転手(特殊)	28.25%		運転手(特殊)		RTPC00006 RTPT00006
普通作業員	25.10%		普通作業員		RTPC00002 RTPT00002
軽油 パトロール給油,2~4KL積載車給油	8.12%		軽油1.2号パトロール給油		TTPC00013 TTPT00013
積算単価			積算単価		EP001
A=1 C=1 F=1	アスファルト舗装版 騒音振動対策不要 積込作業有り		B=1 D=1 G=1	障害無し 舗装版厚15cm以下 -(全ての費用)	

施工単価表

殻運搬

舗装版破碎

機械構成比: 47.38% 労務構成比: 37.64%

SPK21040138

DID区間無し 運搬距離0.3km以下

材料構成比: 14.98%

単第0 -0048 表

1

m3 当り

標準単価:

1,666.10000

代表機劣材規格(積算地区)	構成比	単価(積算地区)	代表機劣材規格(東京地区)	単価(東京地区)	備考
ダンプトラック[オンロード・ディーゼル] 10t積級 (タイヤ損耗費及び補修費(良好)を含む)	47.38%		ダンプトラック[オンロード・ディーゼル] 10t積級 (タイヤ損耗費及び補修費(良好)を含む)		MTPC00018T1 MTPT00018T1
運転手(一般)	37.64%		運転手(一般)		RTPC00007 RTPT00007
軽油 パトロール給油,2~4KL積載車給油	14.98%		軽油1.2号パトロール給油		TTPC00013 TTPT00013
積算単価			積算単価		EP001
A=3 舗装版破碎 C=1 DID区間無し E=1 -(全ての費用)			B=3 機械積込(騒音対策不要,舗装版厚15cm以下) D=1 運搬距離0.3km以下		

施工単価表

殻運搬

SPK21040138

単第0 -0049 表

Co(無筋)構造物とりこわし

DID区間有り 運搬距離5.7km以下(3.3km超)

1

m3 当り

機械構成比: 43.38% 労務構成比:

41.88% 材料構成比: 14.74%

市場単価構成比: 0.00%

標準単価:

1,391.50000

代表機劣材規格(積算地区)	構成比	単価(積算地区)	代表機劣材規格(東京地区)	単価(東京地区)	備考
ダンプトラック[オンロード・ディーゼル] 10t積級 (タイヤ損耗費及び補修費(良好)を含む)	43.38%		ダンプトラック[オンロード・ディーゼル] 10t積級 (タイヤ損耗費及び補修費(良好)を含む)		MTPC00018T1 MTPT00018T1
運転手(一般)	41.88%		運転手(一般)		RTPC00007 RTPT00007
軽油 パトロール給油,2~4KL積載車給油	14.74%		軽油1.2号パトロール給油		TTPC00013 TTPT00013
積算単価			積算単価		EP001
A=1 Co(無筋)構造物とりこわし C=2 DID区間有り E=1 -(全ての費用)			B=1 機械積込 D=25 運搬距離5.7km以下(3.3km超)		

施工単価表

下層路盤(車道・路肩部)

SPK21040225

単第0 -0050 表

全仕上り厚100mm 1層施工

RC-30

1

m2 当り

機械構成比: 5.23% 労務構成比:

15.52%

材料構成比: 79.25%

市場単価構成比: 0.00%

標準単価:

1,077.40000

代表機劣材規格(積算地区)	構成比	単価(積算地区)	代表機劣材規格(東京地区)	単価(東京地区)	備考
モータグレーダ 土工用・排2 ブレード幅3.1m	2.12%		モータグレーダ 土工用・排2 ブレード幅3.1m		MTPC00134 MTPT00134
ロードローラ マタダム・排2 運転質量10t締固め幅2.1m	1.64%		ロードローラ マタダム・排2 運転質量10t締固め幅2.1m		MTPC00135 MTPT00135
<賃>タイヤローラ 質量8~20t 排出ガス対策型(第1,2次基準値)低騒音	0.53%		タイヤローラ 質量8~20t		KTPC00007 KTPT00007
その他(機械)			その他(機械)		EK009
運転手(特殊)	7.14%		運転手(特殊)		RTPC00006 RTPT00006
特殊作業員	2.51%		特殊作業員		RTPC00001 RTPT00001
普通作業員	2.39%		普通作業員		RTPC00002 RTPT00002
土木一般世話役	0.68%		土木一般世話役		RTPC00009 RTPT00009
その他(労務)			その他(労務)		ER009

施工単価表

下層路盤(車道・路肩部)

SPK21040225

単第0 -0050 表

全仕上り厚100mm 1層施工

RC-30

1

m2 当り

機械構成比: 5.23% 労務構成比:

15.52%

材料構成比: 79.25%

市場単価構成比: 0.00%

標準単価:

1,077.40000

代表機劣材規格(積算地区)	構成比	単価(積算地区)	代表機劣材規格(東京地区)	単価(東京地区)	備考
再生クラッシャー 30~0mm	77.85%		クラッシャー 40~0mm [標準数量]全仕上り厚150mm		TTPCD0018 TTPT00346
軽油 パトロール給油,2~4KL積載車給油	1.15%		軽油1.2号パトロール給油		TTPC00013 TTPT00013
その他(材料)			その他(材料)		EZ009
積算単価			積算単価		E9999
A=100 全仕上り厚(mm) D=1 -(全ての費用)			B=3 RC-30		
【路盤材単価】 全仕上り厚(mm)/1000*路盤材単価(円) 全仕上り厚(mm):100.000(mm)					

施工単価表

頁0 -0083

上層路盤(車道・路肩部)

SPK21040227

単第0 -0051 表

RM-30

全仕上り厚100mm 1層施工

1

m2 当り

機械構成比: 10.38% 労務構成比:

30.75% 材料構成比: 58.87%

市場単価構成比: 0.00%

標準単価:

543.99000

代表機劣材規格(積算地区)	構成比	単価(積算地区)	代表機劣材規格(東京地区)	単価(東京地区)	備考
モータグレーダ 土工用・排2 ブレード幅3.1m	4.20%		モータグレーダ 土工用・排2 ブレード幅3.1m		MTPC00134 MTPT00134
ロードローラ マタダム・排2 運転質量10t締固め幅2.1m	3.25%		ロードローラ マタダム・排2 運転質量10t締固め幅2.1m		MTPC00135 MTPT00135
<賃>タイヤローラ 質量8~20t 排出ガス対策型(第1,2次基準値)低騒音	1.06%		タイヤローラ 質量8~20t		KTPC00007 KTPT00007
その他(機械)			その他(機械)		EK009
運転手(特殊)	14.14%		運転手(特殊)		RTPC00006 RTPT00006
特殊作業員	4.97%		特殊作業員		RTPC00001 RTPT00001
普通作業員	4.74%		普通作業員		RTPC00002 RTPT00002
土木一般世話役	1.36%		土木一般世話役		RTPC00009 RTPT00009
その他(労務)			その他(労務)		ER009

施工単価表

上層路盤(車道・路肩部)

SPK21040227

単第0 -0051 表

RM-30

全仕上り厚100mm 1層施工

1

m2 当り

機械構成比: 10.38%

労務構成比:

30.75%

材料構成比:

58.87%

市場単価構成比:

0.00%

標準単価:

543.99000

代表機劣材規格(積算地区)	構成比	単価(積算地区)	代表機劣材規格(東京地区)	単価(東京地区)	備考
再生粒度調整碎石 30~0mm	56.09%		再生粒度調整碎石 RM-40 [標準数量]全仕上り厚150mm		TTPC00010 TTPT00357
軽油 パトロール給油,2~4KL積載車給油	2.28%		軽油1.2号パトロール給油		TTPC00013 TTPT00013
その他(材料)			その他(材料)		EZ009
積算単価			積算単価		E9999
A=5 H=1 RM-30 -(全ての費用)			E=100 全仕上り厚(mm)		
【路盤材単価】 全仕上り厚(mm)/1000*路盤材単価(円) 全仕上り厚(mm):100.000(mm)					

施工単価表

表層(車道・路肩部)

SPK21040234

単第0 -0052 表

平均幅員3.0m超

1層当り平均仕上厚50mm

1

m2 当り

機械構成比: 1.58% 労務構成比: 10.02%

材料構成比: 88.40%

市場単価構成比: 0.00%

標準単価:

1,527.80000

代表機労材規格(積算地区)	構成比	単価(積算地区)	代表機労材規格(東京地区)	単価(東京地区)	備考
<賃>アスファルトフィニッシャ(ホイール型) 舗装幅2.3~6.0m 排出ガス対策型(第1,2次基準値)低騒音	1.02%		アスファルトフィニッシャ [ホイール型] 舗装幅2.3~6.0m		KTPC00060 KTPT00060
<賃>ロードローラ(マカダム) 質量10~12t 排出ガス対策型(第1,2次基準値)	0.16%		ロードローラ [マカダム]質量10t~12t		KTPC00047 KTPT00047
<賃>タイヤローラ 質量8~20t 排出ガス対策型(第1,2次基準値)低騒音	0.16%		タイヤローラ 質量8~20t		KTPC00007 KTPT00007
その他(機械)			その他(機械)		EK009
普通作業員	3.67%		普通作業員		RTPC00002 RTPT00002
特殊作業員	2.09%		特殊作業員		RTPC00001 RTPT00001
運転手(特殊)	2.04%		運転手(特殊)		RTPC00006 RTPT00006
土木一般世話役	0.69%		土木一般世話役		RTPC00009 RTPT00009
その他(労務)			その他(労務)		ER009

施工単価表

表層(車道・路肩部)

SPK21040234

単第0 -0052 表

平均幅員3.0m超

1層当り平均仕上厚50mm

1

m2 当り

機械構成比: 1.58%

労務構成比: 10.02%

材料構成比: 88.40%

市場単価構成比: 0.00%

標準単価:

1,527.80000

代表機劣材規格(積算地区)	構成比	単価(積算地区)	代表機劣材規格(東京地区)	単価(東京地区)	備考
再生加熱アスファルト混合物 再生密粒度(20)	80.30%		密粒度As混合物(20) [標準数量]平均仕上り厚50mm		TTPCD0038 TTPT00284
アスファルト乳剤(JISK2208) アスファルト乳剤(浸透用) PK-3プライムコート用	7.54%		アスファルト乳剤(JISK2208) アスファルト乳剤(浸透用) PK-3プライムコート用		TTPC00026 TTPT00026
軽油 パトロール給油,2~4KL積載車給油	0.48%		軽油1.2号パトロール給油		TTPC00013 TTPT00013
その他(材料)			その他(材料)		EZ009
積算単価			積算単価		E9999
A=4 平均幅員3.0m超 C=6 再生密粒度アスファルト混合物(20) G=1 - I=1 -(全ての費用)			B=50 1層当り平均仕上り厚(mm) E=2 PK-3 H=1 -		
【アスファルト混合物単価】 1層当り平均仕上り厚(mm)/1000*(アスファルト混合物単価(円)+各種割増合計値) 1層当り平均仕上り厚(mm):50.000(mm)					

施工単価表

頁0 -0088

コンクリート

SPK21040140

単第0 -0054 表

無筋・鉄筋構造物 18-8-25(20)BB

バックホウ(クレーン機能付)打設

1

m3 当り

機械構成比: 4.53% 労務構成比:

37.78% 材料構成比: 57.69%

市場単価構成比: 0.00%

標準単価:

28,266.00000

代表機材規格(積算地区)	構成比	単価(積算地区)	代表機材規格(東京地区)	単価(東京地区)	備考
<賃>バックホウ(クローラ型クレーン機能付) 山積0.8m3(平積0.6)吊能力2.9t 排出ガス対策型(第1,2,3次基準値)低騒音	4.28%		バックホウ [クローラ型クレーン付] 排ガス型(第2次)山積0.8m3吊2.9t		KTPC00006 KTPT00006
その他(機械)			その他(機械)		EK009
特殊作業員	11.31%		特殊作業員		RTPC00001 RTPT00001
普通作業員	10.72%		普通作業員		RTPC00002 RTPT00002
運転手(特殊)	6.93%		運転手(特殊)		RTPC00006 RTPT00006
土木一般世話役	6.55%		土木一般世話役		RTPC00009 RTPT00009
その他(労務)			その他(労務)		ER009
レディーミクストコンクリート指定品 呼び強度18,スランプ8,粗骨材20(25) W/C(60%),種別(高炉)	55.69%		生コンクリート 高炉 24-12-25(20) W/C 55%		TTPC00003 TTPT00343
軽油 パトロール給油,2~4KL積載車給油	1.89%		軽油1.2号パトロール給油		TTPC00013 TTPT00013

施工単価表

頁0 -0090

アスカープ

SPK21040238

単第0 -0055 表

断面積215cm2以上235cm2未満

再生細粒度アスファルト混合物(13)

1

m 当り

機械構成比: 3.92% 労務構成比:

51.78% 材料構成比: 44.30%

市場単価構成比: 0.00%

標準単価:

1,055.60000

代表機材規格(積算地区)	構成比	単価(積算地区)	代表機材規格(東京地区)	単価(東京地区)	備考
ダンプトラック[オンロード・ディーゼル] 2t積級 (タイヤ損耗費及び補修費(良好)を含む)	2.25%		ダンプトラック[オンロード・ディーゼル] 2t積級 (タイヤ損耗費及び補修費(良好)を含む)		MTPC00016T1 MTPT00016T1
アスファルトカーバ ガソリンエンジン駆動式 能力4.0~4.5m3/h	1.45%		アスファルトカーバ ガソリンエンジン駆動式 能力4.0~4.5m3/h		MTPC00055 MTPT00055
その他(機械)			その他(機械)		EK009
普通作業員	23.56%		普通作業員		RTPC00002 RTPT00002
土木一般世話役	9.00%		土木一般世話役		RTPC00009 RTPT00009
特殊作業員	8.97%		特殊作業員		RTPC00001 RTPT00001
運転手(一般)	7.33%		運転手(一般)		RTPC00007 RTPT00007
その他(労務)			その他(労務)		ER009
再生加熱アスファルト混合物 再生細粒度(13)	42.93%		再生アスファルト混合物 再生細粒度AS混合物(13)		TTPC00025 TTPT00025

施工単価表

アスカープ

SPK21040238

単第0 -0055 表

断面積215cm2以上235cm2未満

再生細粒度アスファルト混合物(13)

1

m 当り

機械構成比: 3.92%

労務構成比:

51.78%

材料構成比: 44.30%

市場単価構成比:

0.00%

標準単価:

1,055.60000

代表機材規格(積算地区)	構成比	単価(積算地区)	代表機材規格(東京地区)	単価(東京地区)	備考
軽油 パトロール給油, 2~4KL積載車給油	0.97%		軽油1.2号パトロール給油		TTPC00013 TTPT00013
ガソリン,レギュラー スタンド渡し,スタンド給油	0.33%		ガソリンレギュラースタンド		TTPC00014 TTPT00014
その他(材料)			その他(材料)		EZ009
積算単価			積算単価		E9999
A=6 断面積215cm2以上235cm2未満 C=1 - E=1 -(全ての費用)			B=2 再生細粒度アスファルト混合物(13) D=1 -		

総括情報表

<p>事務所 設計書名 変更回数</p> <p>事業名 適用単価区分 適用単価地区 単価適用日</p> <p>諸経費体系</p>	<p>市道木原52号線道路改良工事</p> <p>実施単価 30:三原市(旧久井町・旧大和町・佐木島を除く) 令和 3年 8月 1日付 公共</p> <p>上水道 令和03年度 開削工事及び小口径推進工事</p>	
	当 世 代	前 世 代
<p>前払率 工種 イメージアップ 施工地域補正区分 契約保証補正区分</p>	<p>35%を超え40%以下 開削工事及び小口径推進工事 計上しない 一般交通影響あり(2) 契約保証に係る補正を行わない</p>	

本 工 事 費 内 訳 書

費 目 ・ 工 種 ・ 種 別 ・ 細 目	数 量	単 位	単 価	金 額	明細単価番号	基 準
本工事費						
管路(仮設管)	1	式			Lv1	
管きょ工(開削, 仮設)	1	式			Lv2	
管路土工	1	式			Lv3	
管路掘削	1	式			Lv4	
小型バックホウ掘削積込 クロー型 山積0.13m ³ (平積0.10)	5	m ³			施 1 号	
管路埋戻	1	式			Lv4	
管路埋戻費(機械埋戻・小型バックホウ) 購入土砂(ほぐし)	1	m ³			施 2 号	
管路埋戻費(機械埋戻・小型バックホウ)	3	m ³			施 3 号	

本 工 事 費 内 訳 書

費 目 ・ 工 種 ・ 種 別 ・ 細 目	数 量	単 位	単 価	金 額	明細単価番号	基 準
発生土処理	1	式			Lv4	
発生土運搬費 ダンプトラック2t積級 運搬距離5.2km	2	m3			施 4 号	
建設発生土受入費 砂・砂質土・礫質土	2	m3				
管布設工	1	式			Lv3	
管材料 φ50mm PEP	1	式			Lv4	
水道用二層ホリエレン管 φ50 1種 仮設仕様	118.4	m				
水道用ホリエレン管砲金製径違いチース φ50×φ40 仮設仕様	1	個				
水道用ホリエレン管砲金製径違いチース φ50×φ20 仮設仕様	4	個				
水道用ホリエレン管砲金製エルボ φ50 仮設仕様	20	個				

本 工 事 費 内 訳 書

費 目 ・ 工 種 ・ 種 別 ・ 細 目	数 量	単 位	単 価	金 額	明細単価番号	基 準
水道用ポリエチレン管砲金製オネ付ソケット φ50 仮設仕様	8	個				
鉛レス砲金製ボールバルブ φ50A 仮設仕様	4	基				
铸铁用水道用A形ボール式サドル付分水栓 φ100×φ50	1	基				
ポリエチレン用铸铁製A形ボール式サドル付分水栓 φ75×φ50	1	基				
水道用ポリエチレン管砲金製分止水栓ソケット φ50 仮設仕様	2	個				
砲金製閉栓キャップ φ50	2	個				
仮設管布設 φ50mm PEP	118.4	m			Lv4	
ポリエチレン管据付工 呼び径50mm	118.4	m			施 5号	
ポリエチレン管継手工 呼び径50mm	60	口			施 6号	

本 工 事 費 内 訳 書

費 目 ・ 工 種 ・ 種 別 ・ 細 目	数 量	単 位	単 価	金 額	明細単価番号	基 準
鋼管小口径管ねじ込み接合 呼び径50mm	12	口			施 7 号	
ポリスチレンフォーム製保温筒 φ50×t10 材工共	112.5	m				
サドル分水栓建込み 分岐呼び径50mm 鋳鉄管 呼び径100mm	1	箇所			施 8 号	
サドル分水栓建込み 分岐呼び径50mm ポリエチレン管 呼び径75mm	1	箇所			施 9 号	
仮設ハブ設置 φ50mm	4	基			Lv4	
止水栓取付け PP用 呼び径50mm	4	箇所			施 10 号	
仮設給水管連絡 φ20mm～40mm	5	箇所			Lv4	
仮設給水管連絡工(材工共) PEP 呼び径φ20 土工別途計上	4	箇所			施 11 号	
仮設給水管連絡工(材工共) PEP 呼び径φ40 土工別途計上	1	箇所			施 12 号	

本 工 事 費 内 訳 書

費 目 ・ 工 種 ・ 種 別 ・ 細 目	数 量	単 位	単 価	金 額	明細単価番号	基 準
管撤去工	1	式			Lv3	
仮設管撤去 φ50mm PEP	118.4	m			Lv4	
撤去管吊上げ積込み(ポリエチレン管) 呼び径50mm	118.4	m			施 13 号	
ポリエチレン管撤去工 呼び径50mm	60	口			施 14 号	
鋼管小口径管ねじ込み接合 呼び径50mm	10	口			施 15 号	
仮設ハルブ撤去 φ50mm	4	基			Lv4	
止水栓取外し PP用 呼び径50mm	4	箇所			施 16 号	
付帯工	1	式			Lv2	
舗装版撤去工	1	式			Lv3	

本 工 事 費 内 訳 書

費 目 ・ 工 種 ・ 種 別 ・ 細 目	数 量	単 位	単 価	金 額	明 細 単 価 番 号	基 準
舗装版切断	1	式			Lv4	
舗装版切断 アスファルト舗装版 15cm以下	38	m			P 1号	
舗装版取壊	1	式			Lv4	
小型バックホウによる舗装版直接掘削・積込 舗装厚0cm超え10cm以下	11	m ²			施 17号	
殻運搬処理	1	式			Lv4	
アスファルト塊・コンクリート塊(無筋)運搬費 タンクトラック2t積級 運搬距離0.1km	0.5	m ³			施 18号	
再資源化施設受入費 アス塊 10t, 4t, 2t	1.1	t				
管路土工	1	式			Lv3	
管路掘削	1	式			Lv4	

本 工 事 費 内 訳 書

費 目 ・ 工 種 ・ 種 別 ・ 細 目	数 量	単 位	単 価	金 額	明細単価番号	基 準
小型バックホウ掘削積込 クロー型 山積0.13m ³ (平積0.10)	1	m ³			施 1 号	
管路埋戻	1	式			Lv4	
管路埋戻費(機械埋戻・小型バックホウ) 購入土砂(ほぐし)	0.1	m ³			施 2 号	
管路埋戻費(機械埋戻・小型バックホウ)	0.1	m ³			施 3 号	
発生土処理	1	式			Lv4	
発生土運搬費 ダンプトラック2t積級 運搬距離5.2km	1	m ³			施 4 号	
建設発生土受入費 砂・砂質土・礫質土	1	m ³				
舗装仮復旧工	1	式			Lv3	
下層路盤	1	式			Lv4	

本 工 事 費 内 訳 書

費 目 ・ 工 種 ・ 種 別 ・ 細 目	数 量	単 位	単 価	金 額	明細単価番号	基 準
路盤工(施工幅1.8m未満) 下層路盤 全仕上り厚10cm	11	m2			施 19 号	
上層路盤	1	式			Lv4	
路盤工(施工幅1.8m未満) 上層路盤 全仕上り厚12cm	11	m2			施 20 号	
表層	1	式			Lv4	
アスファルト舗装工(人力)(車道・路肩) 舗装厚3cm 再生密粒度(13)	11	m2			施 21 号	
直接工事費計						
共通仮設費計	1	式				
共通仮設費(率化)	1	式				
共通仮設費率分	1	式				

本 工 事 費 内 訳 書

費 目 ・ 工 種 ・ 種 別 ・ 細 目	数 量	単 位	単 価	金 額	明 細 単 価 番 号	基 準
純工事費	1	式				
現場管理費	1	式				
工事原価	1	式				
一般管理費等	1	式				
工事価格	1	式				
消費税等相当額	1	式				
合計	1	式				

市道木原52号線道路改良工事

【 第 1 号 施工単価表 】

小型バックホウ掘削積込 クローラ型 山積0.13m3(平積0.10)

100 m3 当り

名 称 ・ 規 格	数 量	単 位	単 価	金 額	明細単価番号	基 準
土木一般世話役	2.4	人				
普通作業員	6.7	人				
小型バックホウ運転 クローラ型 山積0.13m3(平積0.10)	2.273	日			施 22 号	
諸 雑 費 (丸め)	1	式				
計						
単位当たり						

市道木原52号線道路改良工事

【 第 2 号 施工単価表 】						
管路埋戻費(機械埋戻・小型バックホウ) 購入土砂(ほぐし)						100 m3 当り
名 称 ・ 規 格	数 量	単 位	単 価	金 額	明細単価番号	基 準
土木一般世話役	2.5	人				
普通作業員	6.8	人				
小型バックホウ運転 クローラ型 山積0.13m3(平積0.10)	1.538	日			施 22 号	
タンパ及びランマ運転(賃料) 60～80kg	3	日			施 23 号	
購入土砂(ほぐし) 設計CBR20以上	133	m3				
諸 雑 費 (丸め)	1	式				
計						
単位当たり						

市道木原52号線道路改良工事

【 第 3 号 施工単価表 】

管路埋戻費(機械埋戻・小型バックホウ)

100 m3 当り

名 称 ・ 規 格	数 量	単 位	単 価	金 額	明細単価番号	基 準
土木一般世話役	2.5	人				
普通作業員	6.8	人				
小型バックホウ運転 クローラ型 山積0.13m ³ (平積0.10)	1.538	日			施 22 号	
タンパ及びランマ運転(賃料) 60~80kg	3	日			施 23 号	
諸 雑 費 (丸め)	1	式				
計						
単位当たり						

市道木原52号線道路改良工事

【 第 4 号 施工単価表 】

発生土運搬費 ダンプトラック2t積級 運搬距離5.2km

10 m3 当り

名 称 ・ 規 格	数 量	単 位	単 価	金 額	明細単価番号	基 準
ダンプトラック運転 ディーゼル 2t積級	1.3	日			施 24 号	
計						
単位当たり						

市道木原52号線道路改良工事

【 第 5 号 施工単価表 】

ポリエチレン管据付工 呼び径50mm

10 m 当り

名 称 ・ 規 格	数 量	単 位	単 価	金 額	明細単価番号	基 準
配管工	0.1	人				
普通作業員	0.18	人				
計						
単位当たり						

市道木原52号線道路改良工事

【 第 6 号 施工単価表 】

ポリエチレン管継手工 呼び径50mm

1 口 当り

名 称 ・ 規 格	数 量	単 位	単 価	金 額	明細単価番号	基 準
配管工	0.04	人				
普通作業員	0.04	人				
諸 雑 費 (率+丸め)	1	%				
計						
単位当たり						

市道木原52号線道路改良工事

【 第 7 号 施工単価表 】

鋼管小口径管ねじ込み接合 呼び径50mm

2 口 当り

名 称 ・ 規 格	数 量	単 位	単 価	金 額	明細単価番号	基 準
配管工	0.02	人				
普通作業員	0.05	人				
諸 雑 費 (率+丸め)	3	%				
計						
単位当たり						

市道木原52号線道路改良工事

【 第 8 号 施工単価表 】

サドル分水栓建込み 分岐呼び径50mm 鋳鉄管 呼び径100mm

1 箇所 当り

名 称 ・ 規 格	数 量	単 位	単 価	金 額	明細単価番号	基 準
配管工	0.12	人				
普通作業員	0.12	人				
諸 雑 費 (率+丸め)	13	%				
計						
単位当たり						

市道木原52号線道路改良工事

【 第 9 号 施工単価表 】

サドル分水栓建込み 分岐呼び径50mm ポリエチレン管 呼び径75mm

1 箇所 当り

名 称 ・ 規 格	数 量	単 位	単 価	金 額	明細単価番号	基 準
配管工	0.1	人				
普通作業員	0.1	人				
諸 雑 費 (率+丸め)	1	%				
計						
単位当たり						

市道木原52号線道路改良工事

【 第 10 号 施工単価表 】

止水栓取付け PP用 呼び径50mm

1 箇所 当り

名 称 ・ 規 格	数 量	単 位	単 価	金 額	明細単価番号	基 準
配管工	0.076	人				
普通作業員	0.017	人				
諸 雑 費 (率+丸め)	1	%				
計						
単位当たり						

市道木原52号線道路改良工事

【 第 11 号 施工単価表 】						
仮設給水管連絡工(材工共) PEP 呼び径φ20 土工別途計上						1 箇所 当り
名 称 ・ 規 格	数 量	単 位	単 価	金 額	明細単価番号	基 準
水道用二層ポリエチレン管 φ20 1種 仮設仕様	2	m				
水道用ポリエチレン管砲金製ネジ付ソケット φ20 仮設仕様	2	個				
水道用ポリエチレン管砲金製メーターユニオン φ20 仮設仕様	1	個				
鉛レス砲金製ボールバルブ φ20A 仮設仕様	1	個				
ポリエチレン管据付工 呼び径20mm	2	m			施 25 号	
鋼管小口径管切断 呼び径20mm	2	口			施 26 号	
鋼管小口径管ねじ切り 呼び径20mm	2	口			施 27 号	
鋼管小口径管ねじ込み接合 呼び径20mm	2	口			施 28 号	
ポリエチレン管継手工 呼び径20mm	1	口			施 29 号	

市道木原52号線道路改良工事

【 第 11 号 施工単価表 】

(続 き)

仮設給水管連絡工(材工共) PEP 呼び径φ20 土工別途計上

1 箇所 当り

名 称 ・ 規 格	数 量	単 位	単 価	金 額	明細単価番号	基 準
計						
単位当たり						

市道木原52号線道路改良工事

【 第 12 号 施工単価表 】						
仮設給水管連絡工(材工共) PEP 呼び径φ40 土工別途計上						1 箇所 当り
名 称 ・ 規 格	数 量	単 位	単 価	金 額	明細単価番号	基 準
水道用二層ポリエチレン管 φ40 1種 仮設仕様	2	m				
水道用ポリエチレン管砲金製ネジ付ソケット φ40 仮設仕様	2	個				
水道用ポリエチレン管砲金製メーターユニオン φ40 仮設仕様	1	個				
鉛レス砲金製ボールバルブ φ40A 仮設仕様	1	個				
ポリエチレン管据付工 呼び径40mm	2	m			施 30 号	
鋼管小口径管切断 呼び径40mm	2	口			施 31 号	
鋼管小口径管ねじ切り 呼び径40mm	2	口			施 32 号	
鋼管小口径管ねじ込み接合 呼び径40mm	2	口			施 33 号	
ポリエチレン管継手工 呼び径40mm	1	口			施 34 号	

市道木原52号線道路改良工事

【 第 12 号 施工単価表 】

(続 き)

仮設給水管連絡工(材工共) PEP 呼び径φ40 土工別途計上

1 箇所 当り

名 称 ・ 規 格	数 量	単 位	単 価	金 額	明細単価番号	基 準
計						
単位当たり						

市道木原52号線道路改良工事

【 第 13 号 施工単価表 】

撤去管吊上げ積込み(ポリエチレン管) 呼び径50mm

10 m 当り

名 称 ・ 規 格	数 量	単 位	単 価	金 額	明細単価番号	基 準
配管工	0.06	人				
普通作業員	0.108	人				
計						
単位当たり						

市道木原52号線道路改良工事

【 第 14 号 施工単価表 】

ポリエチレン管撤去工 呼び径50mm

1 口 当り

名 称 ・ 規 格	数 量	単 位	単 価	金 額	明細単価番号	基 準
配管工	0.024	人				
普通作業員	0.024	人				
諸 雑 費 (率+丸め)	1	%				
計						
単位当たり						

市道木原52号線道路改良工事

【 第 15 号 施工単価表 】

鋼管小口径管ねじ込み接合 呼び径50mm

2 口 当り

名 称 ・ 規 格	数 量	単 位	単 価	金 額	明細単価番号	基 準
配管工	0.012	人				
普通作業員	0.03	人				
諸 雑 費 (率+丸め)	3	%				
計						
単位当たり						

市道木原52号線道路改良工事

【 第 16 号 施工単価表 】

止水栓取外し PP用 呼び径50mm

1 箇所 当り

名 称 ・ 規 格	数 量	単 位	単 価	金 額	明細単価番号	基 準
配管工	0.045	人				
普通作業員	0.01	人				
諸 雑 費 (率+丸め)	1	%				
計						
単位当たり						

市道木原52号線道路改良工事

【 第 17 号 施工単価表 】

小型バックホウによる舗装版直接掘削・積込 舗装厚0cm超え10cm以下

100 m2 当り

名 称 ・ 規 格	数 量	単 位	単 価	金 額	明細単価番号	基 準
土木一般世話役	0.49	人				
普通作業員	0.74	人				
小型バックホウ運転 クローラ型 山積0.13m ³ (平積0.10)	0.606	日			施 22 号	
諸 雑 費 (丸め)	1	式				
計						
単位当たり						

市道木原52号線道路改良工事

【 第 18 号 施工単価表 】

アスファルト塊・コンクリート塊(無筋)運搬費 ダンプトラック2t積級 運搬距離0.1km

10 m3 当り

名 称 ・ 規 格	数 量	単 位	単 価	金 額	明細単価番号	基 準
ダンプトラック運転 オンロード・ディーゼル 2t積級	0.65	日			施 24 号	
計						
単位当たり						

市道木原52号線道路改良工事

【 第 19 号 施工単価表 】

路盤工(施工幅1.8m未満) 下層路盤 全仕上り厚10cm

100 m2 当り

名 称 ・ 規 格	数 量	単 位	単 価	金 額	明細単価番号	基 準
普通作業員	0.78	人				
再生クラッシュラン 30~0mm	12.7	m3				
タンパ及びランマ運転(賃料) 60~80kg	0.45	日			施 35 号	
諸 雑 費 (丸め)	1	式				
計						
単位当たり						

市道木原52号線道路改良工事

【 第 20 号 施工単価表 】						
路盤工(施工幅1.8m未満) 上層路盤 全仕上り厚12cm						100 m2 当り
名 称 ・ 規 格	数 量	単 位	単 価	金 額	明細単価番号	基 準
普通作業員	0.78	人				
再生粒度調整砕石 30～0mm	15.24	m3				
タンパ及びランマ運転(賃料) 60～80kg	0.45	日			施 35 号	
諸 雑 費 (丸め)	1	式				
計						
単位当たり						

市道木原52号線道路改良工事

【 第 21 号 施工単価表 】						
アスファルト舗装工(人力)(車道・路肩) 舗装厚3cm 再生密粒度(13)						100 m2 当り
名 称 ・ 規 格	数 量	単 位	単 価	金 額	明細単価番号	基 準
土木一般世話役	0.4	人				
特殊作業員	0.8	人				
普通作業員	1.6	人				
再生加熱アスファルト混合物 再生密粒度(13)	7.544	t				
振動ローラ運転 (舗装用)ハットカイト式0.5~0.6t	0.4	日			施 36 号	
振動コンパクタ運転(前進型) 40~60kg	0.8	日			施 37 号	
諸 雑 費 (率+丸め)	6	%				
計						
単位当たり						

市道木原52号線道路改良工事

【 第 22 号 施工単価表 】

小型バックホウ運転 クロー型 山積0.13m3(平積0.10)

1 日 当 り

名 称 ・ 規 格	数 量	単 位	単 価	金 額	明細単価番号	基 準
運転手 (特殊)	1	人				
軽油 パトロール給油, 2~4KL積載車給油	25	l				
小型バックホウ(クロー) [標準・排対:1次] 標準バケット 山積0.13m3[平積0.10m3]	1.78	供用日				
諸 雑 費 (丸め)	1	式				
計						
単位当たり						

市道木原52号線道路改良工事

【 第 23 号 施工単価表 】

タンパ及びランマ運転(賃料) 60~80kg

1 日 当 り

名 称 ・ 規 格	数 量	単 位	単 価	金 額	明細単価番号	基 準
特殊作業員	1	人				
ガソリン,レギュラー スタンド渡し,スタンド給油	5	l				
<賃>タンパ(ランマ) 質量60~80kg	1.38	供用日				
諸 雑 費 (丸め)	1	式				
計						
単位当たり						

市道木原52号線道路改良工事

【 第 24 号 施工単価表 】

ダンプトラック運転 オノロード・ディーゼル 2t積級

1 日 当 り

名 称 ・ 規 格	数 量	単 位	単 価	金 額	明細単価番号	基 準
運転手 (一般)	1	人				
軽油 パトロール給油, 2~4KL積載車給油	22	l				
ダンプトラック[オノロード・ディーゼル] 2t積級	1.29	供用日				
タイヤ損耗費(供用1日当り) ダンプトラック2~3t (良好)	1.29	供用日				
諸 雑 費 (丸め)	1	式				
計						
単位当たり						

市道木原52号線道路改良工事

【 第 25 号 施工単価表 】

ポリエチレン管据付工 呼び径20mm

10 m 当り

名 称 ・ 規 格	数 量	単 位	単 価	金 額	明細単価番号	基 準
配管工	0.07	人				
普通作業員	0.12	人				
計						
単位当たり						

市道木原52号線道路改良工事

【 第 26 号 施工単価表 】

鋼管小口径管切断 呼び径20mm

1 口 当り

名 称 ・ 規 格	数 量	単 位	単 価	金 額	明細単価番号	基 準
配管工	0.01	人				
普通作業員	0.01	人				
諸 雑 費 (率+丸め)	3	%				
計						
単位当たり						

市道木原52号線道路改良工事

【 第 27 号 施工単価表 】

鋼管小口径管ねじ切り 呼び径20mm

1 口 当り

名 称 ・ 規 格	数 量	単 位	単 価	金 額	明細単価番号	基 準
配管工	0.03	人				
普通作業員	0.02	人				
諸 雑 費 (率+丸め)	3	%				
計						
単位当たり						

市道木原52号線道路改良工事

【 第 28 号 施工単価表 】

鋼管小口径管ねじ込み接合 呼び径20mm

2 口 当り

名 称 ・ 規 格	数 量	単 位	単 価	金 額	明細単価番号	基 準
配管工	0.02	人				
普通作業員	0.04	人				
諸 雑 費 (率+丸め)	3	%				
計						
単位当たり						

市道木原52号線道路改良工事

【 第 29 号 施工単価表 】

ポリエチレン管継手工 呼び径20mm

1 口 当り

名 称 ・ 規 格	数 量	単 位	単 価	金 額	明細単価番号	基 準
配管工	0.02	人				
普通作業員	0.02	人				
諸 雑 費 (率+丸め)	1	%				
計						
単位当たり						

市道木原52号線道路改良工事

【 第 30 号 施工単価表 】

ポリエチレン管据付工 呼び径40mm

10 m 当り

名 称 ・ 規 格	数 量	単 位	単 価	金 額	明細単価番号	基 準
配管工	0.08	人				
普通作業員	0.14	人				
計						
単位当たり						

市道木原52号線道路改良工事

【 第 31 号 施工単価表 】

鋼管小口径管切断 呼び径40mm

1 口 当り

名 称 ・ 規 格	数 量	単 位	単 価	金 額	明細単価番号	基 準
配管工	0.02	人				
普通作業員	0.01	人				
諸 雑 費 (率+丸め)	3	%				
計						
単位当たり						

市道木原52号線道路改良工事

【 第 32 号 施工単価表 】

鋼管小口径管ねじ切り 呼び径40mm

1 口 当り

名 称 ・ 規 格	数 量	単 位	単 価	金 額	明細単価番号	基 準
配管工	0.04	人				
普通作業員	0.04	人				
諸 雑 費 (率+丸め)	3	%				
計						
単位当たり						

市道木原52号線道路改良工事

【 第 33 号 施工単価表 】

鋼管小口径管ねじ込み接合 呼び径40mm

2 口 当り

名 称 ・ 規 格	数 量	単 位	単 価	金 額	明細単価番号	基 準
配管工	0.02	人				
普通作業員	0.04	人				
諸 雑 費 (率+丸め)	3	%				
計						
単位当たり						

市道木原52号線道路改良工事

【 第 34 号 施工単価表 】

ポリエチレン管継手工 呼び径40mm

1 口 当り

名 称 ・ 規 格	数 量	単 位	単 価	金 額	明細単価番号	基 準
配管工	0.03	人				
普通作業員	0.03	人				
諸 雑 費 (率+丸め)	1	%				
計						
単位当たり						

市道木原52号線道路改良工事

【 第 35 号 施工単価表 】

タンパ及びランマ運転(賃料) 60~80kg

1 日 当 り

名 称 ・ 規 格	数 量	単 位	単 価	金 額	明細単価番号	基 準
特殊作業員	1	人				
ガソリン,レギュラー スタンド渡し,スタンド給油	4	l				
<賃>タンパ(ランマ) 質量60~80kg	1.61	供用日				
諸 雑 費 (丸め)	1	式				
計						
単位当たり						

市道木原52号線道路改良工事

【 第 36 号 施工単価表 】

振動ローラ運転（舗装用）ハト`が`イ`式0.5～0.6t

1 日 当 り

名 称 ・ 規 格	数 量	単 位	単 価	金 額	明細単価番号	基 準
特殊作業員	1	人				
軽油 パトロール給油, 2～4KL積載車給油	3	l				
振動ローラ(舗装用)[ハト`が`イ`式] 運転質量0.5～0.6t	1.23	供用日				
諸 雑 費 (丸め)	1	式				
計						
単位当たり						

市道木原52号線道路改良工事

【 第 37 号 施工単価表 】

振動コンパクタ運転(前進型) 40～60kg

1 日 当 り

名 称 ・ 規 格	数 量	単 位	単 価	金 額	明細単価番号	基 準
特殊作業員	1	人				
ガソリン,レギュラー スタンド渡し,スタンド給油	5	l				
振動コンパクタ[前進型] 機械質量40～60kg	1.4	供用日				
諸 雑 費 (丸め)	1	式				
計						
単位当たり						

市道木原52号線道路改良工事

【 第 1 号 施工パッケージ 】							
舗装版切断 アスファルト舗装版 15cm以下							
1 m 当り							
名 称 ・ 規 格	金額構成比 (%)	金 額	構成比 (%)	基準地区単価	積算地区単価	明細単価番号	基 準
【機械】			6.29				
コンクリートカッタ[ハキューム式・湿式] 切削深20cm級 ブレード径56cm			4.25				
その他(機械)							
【労務】			54.24				
特殊作業員			18.90				
土木一般世話役			9.56				
普通作業員			8.20				
その他(労務)							
【材料】			39.47				
コンクリートカッタブレード 自走式切断機用 径56cm(22インチ)			36.63				
ガソリン,レギュラー スタンド渡し,スタンド給油			1.92				
その他(材料)							

