

工 事 番 号							
設計年度	令和3年度		河川災害復旧工事（普通河川日名内川1工区）その2 三原市本郷町南方				
施工月日	令和 年 月 日						
施工方法	請 負						
工事期間							
工 事 概 要			起 工 理 由				
施工延長 L=53.5m 土工 ブロック積工 根継工 仮設工			一式 A=190m ² V=5m ³ 一式				
工 事 箇 所 別 概 要							



特記仕様書

第1章 総則

第1節 適用

- 1 本特記仕様書は、三原市本郷町南方 河川災害復旧工事(普通河川日名内川1工区)その2に適用する。
- 2 本特記仕様書に記載のない事項については、次によるものとする。
 - ・土木工事共通仕様書 令和2年8月 広島県※土木工事共通仕様書は「広島県の調達情報」に掲載している。(https://chotatsu.pref.hiroshima.lg.jp/)
 - ・その他関連規格類

第2節 情報共有システム

- 1 本工事は、受発注者間の情報を電子的に交換・共有することにより、業務の効率化を図る情報共有システムの対象である。なお、運用にあたっては「広島県工事中情報共有システム運用ガイドライン」(以下「ガイドライン」という。)に基づき実施すること。
- 2 本工事で使用する情報共有システムは次とする。
広島県工事中情報共有システム
<https://chotatsu.pref.hiroshima.lg.jp/asp/index.html>
- 3 監督員及び受注者が使用する情報共有サービスのサービス提供者(以下「サービス提供者」という。)との契約は、受注者が行い、利用料を支払うものとする。
- 4 なお、工事完成時については、提出する必要がある工事成果品を電子納品すること。また、試行期間中は工事検査を紙媒体で受検することから、受注者は、工事成果品1部を紙媒体により提出すること。
- 5 受注者は、監督員及びサービス提供者から技術上の問題点を把握、利用にあたっての評価を行うためアンケート等を求められた場合、協力しなければならない。

第2章 施工条件

第1節 用地

- 1 原形復旧とする。

第2節 施工時間（施工に際しては地元調整を十分に行ったうえで作業を進めること。）

1 施工時間 8：30～17：00（作業可能時間）

第3節 安全対策

1 保安施設

工事標示板 現道工事における保安施設のうち、「工事標示板」の標準様式については、土木工事共通仕様書のとおりとすること。
工事情報看板等 路上工事に関する情報を歩行者や工事現場周辺の住民に周知するため、工事情報看板及び工事説明看板を設置すること。標準様式は土木工事共通仕様書のとおりとすること。

第4節 工事用道路

1 一般道路

使用期間 工事施工期間
使用時間 8時～17時
工事中・後の処置 随時 清掃， 工事後 舗装欠損部補修（工事前・後の写真により監督員と協議すること。）

2 仮設工事用道路

契約図書による。

第5節 その他

1 工事用機資材の仮置き

受注者が責任を持って確保すること。

第3章 設計金額

排出ガス対策型建設機械の使用促進

土木工事共通仕様書（令和2年8月 広島県）『1-1-31 環境対策』で使用を義務付けている排出ガス対策型建設機械においては、排出ガス対策型（第2次基準値）以上の建設機械の使用に努めること。

なお、使用する排出ガス対策型建設機械について、基準値による設計変更は行わない。

第4章 工事保険等

1 工事保険等

受注者は、本工事において第三者に与えた損害を補填する保険又はその他必要とする建設工事に関連する保険等に加入しなければならない。また、加入した保険等については、保険証券の写し（保険以外の場合はそれに代わるもの）を監督員に提出すること。なお、加入に必要な保険料等は、設計で現場管理費に見込んでいる。

2 法定外の労災保険の付保

(1) 受注者は、本工事に従事する者の業務上の負傷等に対する補償に必要な金額を担保するための保険契約（以下「法定外の労災保険」という。）を付保しなければならない。

(2) 受注者は、建設工事請負契約約款第 54 条に基づき、法定外の労災保険契約を締結したときは、その証券またはこれに代わるものを速やかに監督員に提示しなければならない。

(3) 法定外の労災保険は、政府の労働災害補償保険とは別に上乘せ給付等を行うことを目的とするものであり、(公財)建設業福祉共済団、(一社)建設業労災互助会、全日本火災共済協同組合連合会、(一社)全国労働保険事務組合連合会又は保険会社との間で、労働者災害補償保険法に基づいて契約を締結しているものとする。

第 5 章 美しい山河を守る災害復旧基本方針による事項

水際部は埋戻し時に寄せ土により植生を促すこと。

小口止め工施工時には前面を化粧型枠により施工し、小口止めが目立たなくする。

コンクリートブロックについては、明度 6 以下の製品を使用すること。

第 6 章 その他

本特記仕様書及び設計図書に明示していない事項、または、その内容に疑義が生じた場合は、監督員の指示を受けること。

工事数量総括表

費目・工種明細など	規格1・規格2	単位	数量	備考
本工事費				
築堤・護岸		式	1	レベル1
河川土工		式	1	レベル2
掘削工		式	1	レベル3
掘削	復興歩掛 土砂 片切掘削	m3	100	レベル4
盛土工		式	1	レベル3
路体(築堤)盛土	復興歩掛 施工幅員2.5m未満	m3	90	レベル4
法面整形工		式	1	レベル3
法面整形(切土部)	切土部 現場制約無し	m2	130	レベル4
残土処理工		式	1	レベル3
法覆護岸工		式	1	レベル2
作業土工		式	1	レベル3
Coブロック工(Coブロック積)		式	1	レベル3
コンクリートブロック基礎	【18-8-40BB】	m	46.9	レベル4
コンクリートブロック積	粗面ブロック	m2	190	レベル4
胴込・裏込材(碎石)	RC-40	m3	97	レベル4
小口止コンクリート	【18-8-40BB】	基	4	レベル4
根継工	【18-8-40BB】	m3	5	レベル4

工事数量総括表

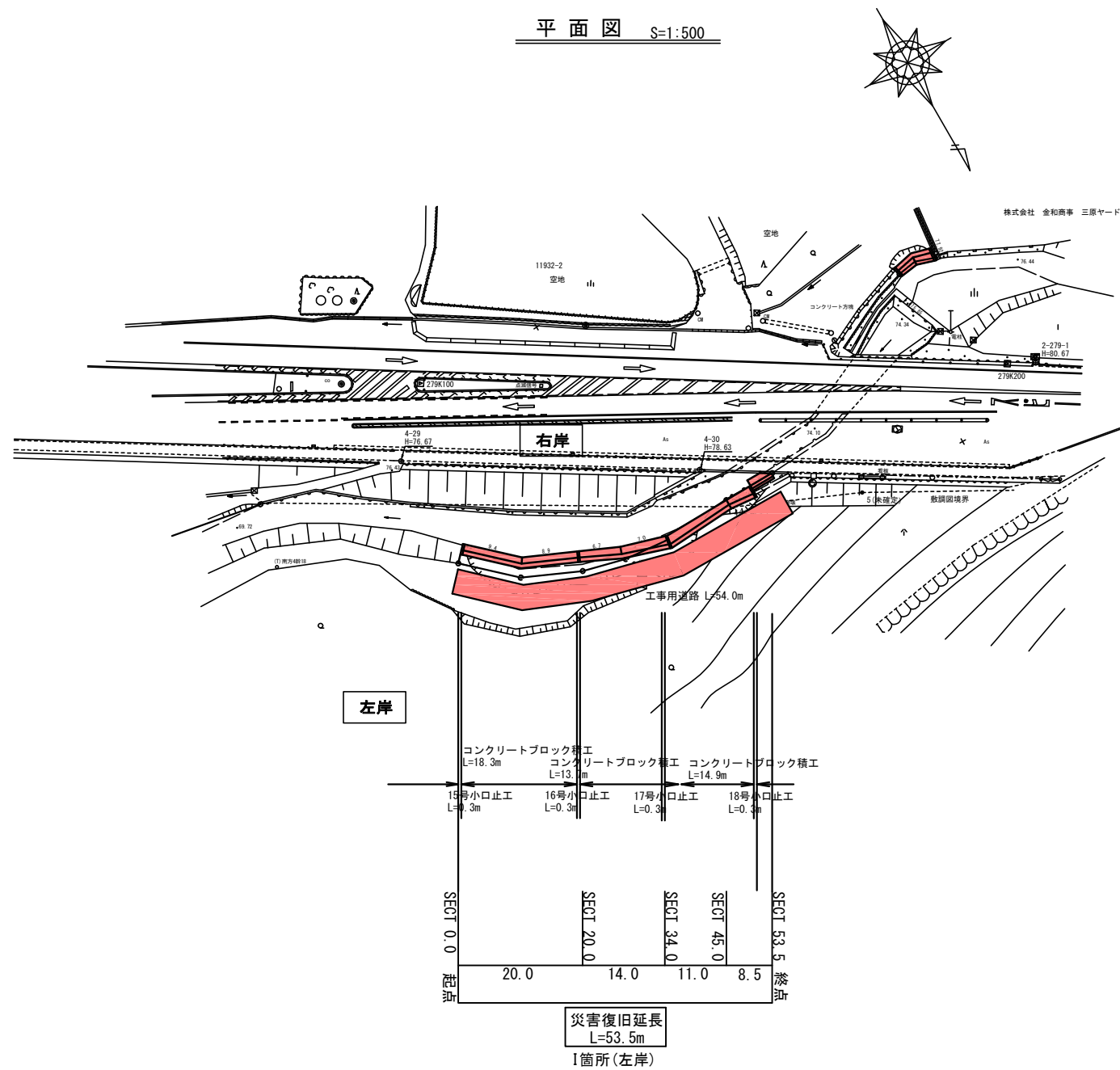
費目・工種明細など	規格1・規格2	単位	数量	備考
すりつけ工		式	1	レベル2
掘削工		式	1	レベル3
掘削	復興歩掛 土砂 片切掘削	m3	2	レベル4
作業土工		式	1	レベル3
石積(張)工		式	1	レベル3
石積	【雑割石】	m2	5	レベル4
胴込・裏込コンクリート		m3	1	レベル4
構造物取壊し工		式	1	レベル3
コンクリート取壊し運搬処理	【無筋】	m3	5	レベル4
仮設工		式	1	レベル2
工事用道路工		式	1	レベル3
土留・仮締切工		式	1	レベル3
水替工		式	1	レベル3
** 直接工事費 **				
共通仮設費率分				
** 共通仮設費計 **				
** 純工事費 **				
現場管理費				

図面番号	1/3	縮尺	図示
工種	河川災害復旧工事		
種別	設計図	番号	1/3
路線名	普通河川 日名内川		
工事箇所	三原市本郷町南方 (国道2号279K300~279K250付近)		
三原市			

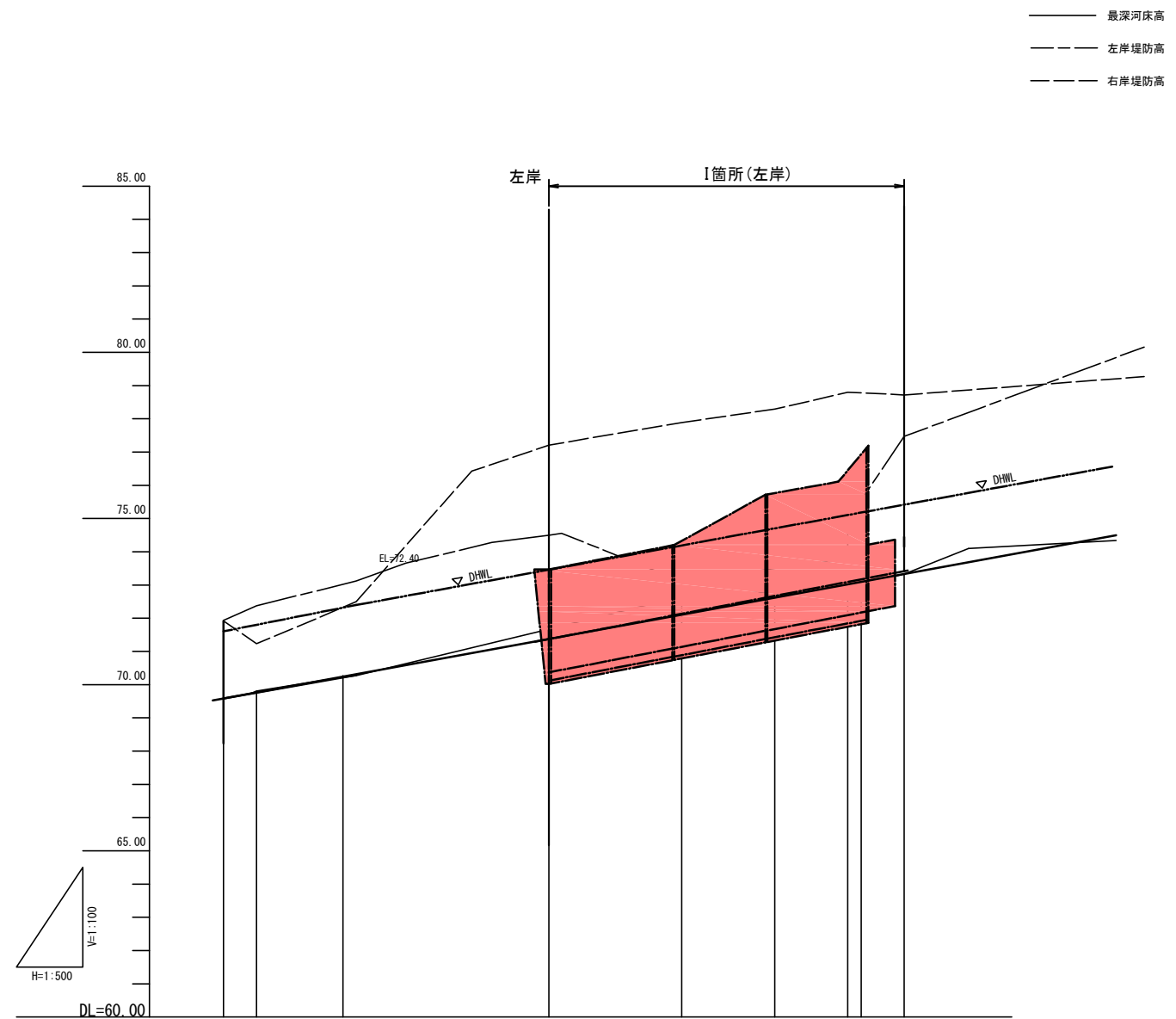
工事番号 第 2856 号



平面図 S=1:500



縦断図



勾配図							
計画高	69.58	69.76	70.22	71.37	72.10	72.62	73.33
最深河床高	69.58	69.81	70.27	71.67	72.66	72.81	73.33
追加距離	116.100	121.100	136.100	165.100	185.100	199.100	218.600
区間距離	35.300	5.000	15.000	29.000	20.000	14.000	6.500
測点	SECT0.0 SECT35.3	SECT5.0 SECT15.0	SECT20.0 SECT35.0	SECT0.0 SECT29.0	SECT20.0 SECT40.0	SECT34.0 SECT48.0	SECT45.0 SECT53.5

図面番号	3 / 3	縮尺	1:100
工種	河川災害復旧工事		
種別	設計図	番号	3 / 3
路線名	普通河川 日名内川		
工事箇所	三原市本郷町南方		
三原市			

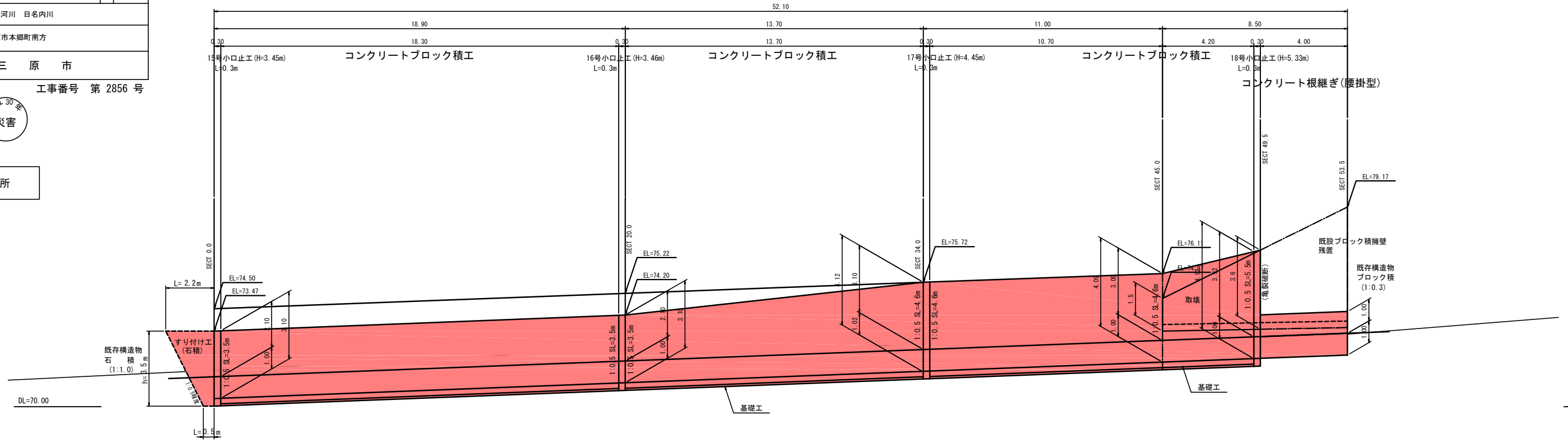
工事番号 第 2856 号



1工区 I箇所

左岸

I箇所

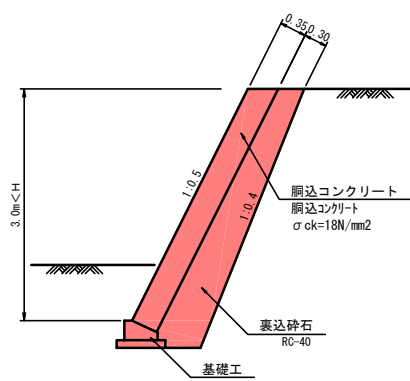


構造図

ブロック積護岸

S=1:50

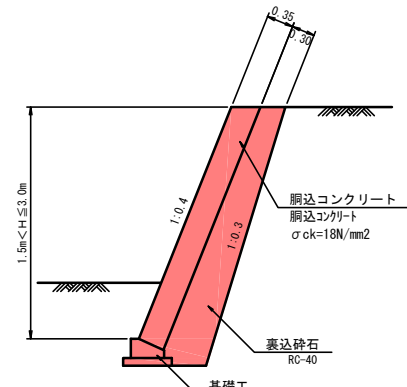
(盛土: 3.0m < H)



ブロック積護岸

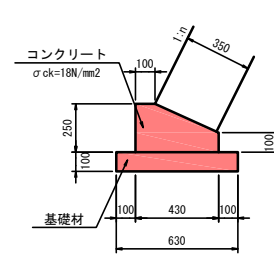
S=1:50

(盛土: 1.5m < H ≤ 3.0m)



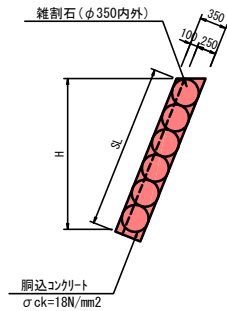
基礎工

S=1:20



種別	数量
コンクリート	0.83 m ³
型枠	3.50 m ²
基礎材	6.30 m ²

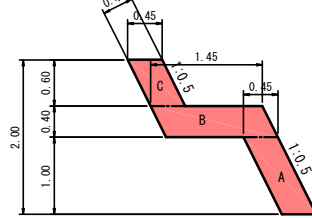
すり付け工(石積) S=1:50



コンクリート根継

(腰掛型, t=40cm)

S=1:50



$$A = 0.45 \times 1.00 + 1.45 \times 0.40 + 0.45 \times 0.60 = 1.30$$

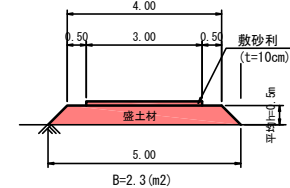
$$\text{コンクリート } V = 1.30 \times 1.00 = 1.30 \text{ m}^3$$

$$\text{型枠 } A = 2.00 \times 1.118 \times 1.00 = 2.2 \text{ m}^2$$

工事用道路

S=1:100

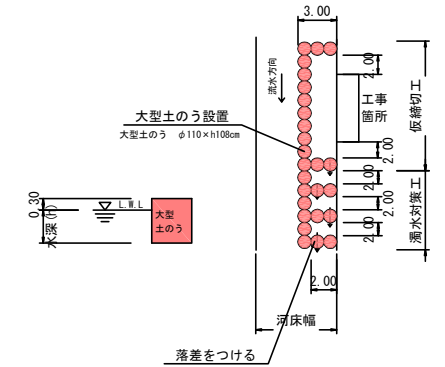
盛土タイプ



B=2.3(m²)

河川工事濁水対策標準断面

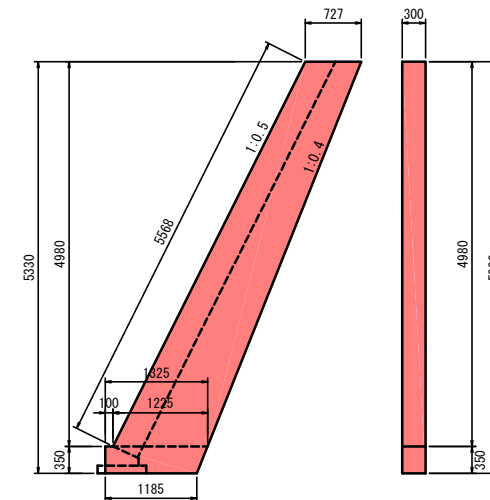
河川幅W≥3.0の場合



落差をつける

18号小口止工

(I-SECT49.5) H=5.33



$$A = 1/2 \times (0.727 + 1.225) \times 4.980 + 1/2 \times (1.325 + 1.185) \times 0.35 = 5.300$$

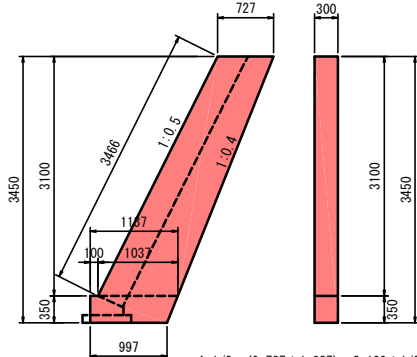
$$\text{コンクリート } V = 5.300 \times 0.30 = 1.59$$

$$\text{一般型枠 } A = 5.300 \times 2 + 0.350 \times 0.30 = 10.71$$

$$\text{化粧型枠 } A = 5.568 \times 0.30 = 1.67$$

15号小口止工

(I-SECT0.0) H=3.45



$$A = 1/2 \times (0.727 + 1.037) \times 3.100 + 1/2 \times (1.137 + 0.997) \times 0.350 = 3.108$$

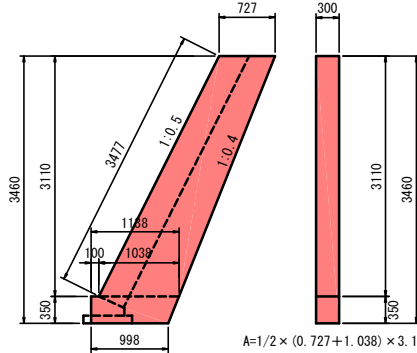
$$\text{コンクリート } V = 3.108 \times 0.30 = 0.93$$

$$\text{一般型枠 } A = 3.108 \times 2 + 0.350 \times 0.30 = 6.32$$

$$\text{化粧型枠 } A = 3.466 \times 0.30 = 1.04$$

16号小口止工

(I-SECT20.0) H=3.46



$$A = 1/2 \times (0.727 + 1.038) \times 3.110 + 1/2 \times (1.138 + 0.998) \times 0.350 = 3.118$$

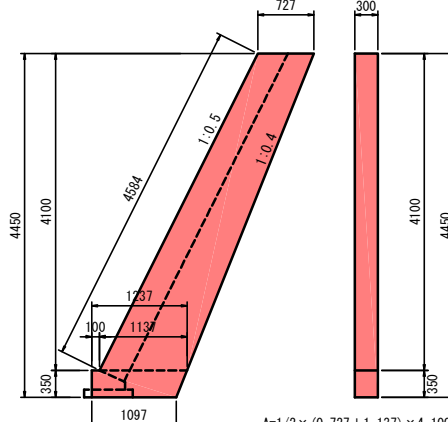
$$\text{コンクリート } V = 3.118 \times 0.30 = 0.94$$

$$\text{一般型枠 } A = 3.118 \times 2 + 0.350 \times 0.30 = 6.34$$

$$\text{化粧型枠 } A = 3.477 \times 0.30 = 1.04$$

17号小口止工

(I-SECT34.0) H=4.45



$$A = 1/2 \times (0.727 + 1.137) \times 4.100 + 1/2 \times (1.237 + 1.097) \times 0.350 = 4.230$$

$$\text{コンクリート } V = 4.230 \times 0.30 = 1.27$$

$$\text{一般型枠 } A = 4.230 \times 2 + 0.350 \times 0.30 = 8.57$$

$$\text{化粧型枠 } A = 4.584 \times 0.30 = 1.38$$

参考資料

河川災害復旧工事（普通河川日名内川1工区）その2

総括情報表

変更回数 適用単価地区 単価適用日 諸経費体系	0 65 三原市(本郷) 00-03.05.20(0) 1 公共(一般)	凡例 Co … コンクリート As … アスファルト DT … ダンプトラック BH … バックホウ CC … クローラクレーン TC … トラッククレーン RTC… ラフテレーンクレーン
	当世代 01 河川工事 00 補正なし 01 補正あり 00 補正なし 00 補正なし 00 補正なし 00 補正なし 00 補正なし 00 通常工事 0% 00 補正無し 01 金銭的保証(0.04%)	前世代
建設技能労働者や交通誘導員等の現場労働者にかかる経費として、労務費のほか各種経費（法定福利費の事業者負担額，労務管理費，安全訓練等に要する費用等）が必要であり，本積算ではこれらを現場管理費等の一部として率計上している。		

本工事費 内訳表

費目・工種・施工名称など	数量	単位	単価	金額	備考
本工事費					X1000
築堤・護岸					Y1A01 レベル1
	1	式			
河川土工					Y1A0101 レベル2
	1	式			
掘削工					Y1A010101 レベル3
	1	式			
掘削 復興歩掛 土砂 片切掘削					Y1A01010101 レベル4
	100	m3			
復興歩掛_掘削 土砂 片切掘削					SPKH2004001 00
	100	m3			単第0 -0001 表
盛土工					Y1A010103 レベル3
	1	式			
路体(築堤)盛土 復興歩掛 施工幅員2.5m未満					Y1A01010301 レベル4
	90	m3			
復興歩掛_路体(築堤)盛土 施工幅員2.5m未満					SPKH2004003 00
	90	m3			単第0 -0002 表

本工事費 内訳表

費目・工種・施工名称など	数量	単位	単価	金額	備考
法面整形工					Y1A010106 レベル3
	1	式			
法面整形(切土部) 切土部 現場制約無し					Y1A01010601 レベル4
	130	m2			
法面整形 切土部 現場制約無し レキ質土,砂及び砂質土,粘性土					SPK20040030 00
	130	m2			単第0 -0003 表
残土処理工					Y1A010108 レベル3
	1	式			
土砂等運搬 【土砂】					Y1A01010802 レベル4 A=0
	140	m3			
土砂等運搬 標準 土砂(岩塊・玉石混り土含む) DID区間無し 距離2.0km以下(1.0km超)					SPK20040002 00
	140	m3			単第0 -0004 表
残土等処分					Y1A01010803 レベル4
	140	m3			
【直接工事費に含まれる処分費等】					#0041
処分費 土砂					W0001
	140	m3			

本工事費 内訳表

費目・工種・施工名称など	数量	単位	単価	金額	備考
法覆護岸工					Y1A0107 レベル2
	1	式			
作業土工					Y1A010701 レベル3
	1	式			
床掘り 土砂 平均施工幅1m以上2m未満					Y1A01070102 レベル4
	150	m3			
床掘り 土砂 平均施工幅1m以上2m未満 無し 障害無し					SPK20040015 00
	150	m3			単第0 -0005 表
埋戻し 平均施工幅1m以上2m未満					Y1A01070103 レベル4
	80	m3			
積込(ルーズ) 土砂 平均施工幅1m以上2m未満					SPK20040007 00
	80	m3			単第0 -0006 表
基面整正					Y1A01070104 レベル4
	30	m2			
基面整正					SPK20040017 00
	30	m2			単第0 -0007 表
Coブロック工(Coブロック積)					Y1A010703 レベル3
	1	式			

本工事費 内訳表

費目・工種・施工名称など	数量	単位	単価	金額	備考
コンクリートブロック基礎 【18-8-40BB】	46.9	m			Y1A01070301 レベル4
現場打基礎コンクリート 18-8-40BB 基礎砕石有り	4	m3			SPK20040054 00 単第0 -0008 表
コンクリートブロック積 粗面ブロック	190	m2			Y1A01070305 レベル4
コンクリートブロック積工(練積) 粗面ブロック 18-8-40BB	190	m2			SDT00039 00 単第0 -0009 表
胴込・裏込材(砕石) RC-40	97	m3			Y1A01070308 レベル4
胴込・裏込材(砕石) 間知・平・連節・緑化ブロック RC-40	97	m3			SPK20040050 00 単第0 -0010 表
小口止コンクリート 【18-8-40BB】	4	基			Y1A01070314 レベル4
コンクリート 小型構造物 18-8-40BB バックハウ(クレーン機能付)打設	5	m3			SPK20040148 00 単第0 -0011 表
型枠 一般型枠 小型構造物	32	m2			SPK20040150 00 単第0 -0012 表

本工事費 内訳表

費目・工種・施工名称など	数量	単位	単価	金額	備考
型枠 化粧型枠 小型構造物	5	m2			SPK20040150 00 単第0 -0013 表
化粧型枠 材料費	5	m2			W0001
根継工 【18-8-40BB】	5	m3			Y1A01070314レベル4
コンクリート 小型構造物 18-8-40BB バックホウ(クレーン機能付)打設	5	m3			SPK20040148 00 単第0 -0011 表
型枠 一般型枠 小型構造物	9	m2			SPK20040150 00 単第0 -0012 表
すりつけ工	1	式			Y1A0107 レベル2
掘削工	1	式			Y1A010101 レベル3
掘削 復興歩掛 土砂 片切掘削	2	m3			Y1A01010101レベル4
復興歩掛_掘削 土砂 片切掘削	2	m3			SPKH2004001 00 単第0 -0001 表

本工事費 内訳表

費目・工種・施工名称など	数量	単位	単価	金額	備考
作業土工					Y1A010701 レベル3
	1	式			
床掘り 土砂 平均施工幅1m以上2m未満					Y1A01070102レベル4
	1	m3			
床掘り 土砂 平均施工幅1m以上2m未満 無し 障害無し					SPK20040015 00
	1	m3			単第0 -0005 表
石積(張)工					Y1A010711 レベル3
	1	式			
石積 【雑割石】					Y1A01071105レベル4
	5	m2			
石積(張) 積工 練石 雑割石					SPK20040060 00
	5	m2			単第0 -0014 表
胴込・裏込コンクリート					Y1A01071107レベル4
	1	m3			
胴込・裏込コンクリート_石積(張) 積工 18-8-40BB					SPK20040062 00
	1	m3			単第0 -0015 表
構造物取壊し工					Y1A011406 レベル3
	1	式			

本工事費 内訳表

費目・工種・施工名称など	数量	単位	単価	金額	備考
コンクリート取壊し運搬処理 【無筋】	5	m3			Y1A01140614 レベル4
構造物とりこわし工(無筋構造物) 機械施工	5	m3			SDT00031 00 単第0 -0016 表
殻運搬 Co(無筋・鉄筋)構造物とりこわし 機械積込 DID区間無し 運搬距離11.5km以下(9.5km超)	5	m3			SPK20040146 00 単第0 -0017 表
【直接工事費に含まれる処分費等】					#0041
処分費 Co殻	5	m3			W0001
仮設工	1	式			Y1A0115 レベル2
工事用道路工	1	式			Y1A011501 レベル3
工事用道路盛土 施工幅員4.0m以上	120	m3			Y1A01150101 レベル4
復興歩掛_路体(築堤)盛土 施工幅員4.0m以上 施工数量10,000m3未満 障害無し	120	m3			SPKH2004003 00 単第0 -0018 表

本工事費 内訳表

費目・工種・施工名称など	数量	単位	単価	金額	備考
購入土					F0000000001 00
	160	m3			
敷砂利 【RC-40】					Y1A01150103レベル4
	160	m2			
再生クラッシャー 40~0mm					TTPC00008 00
	16	m3			
土留・仮締切工					Y1A011504 レベル3
	1	式			
土のう					Y1A01150419レベル4
	41	袋			
大型土のう製作・設置(BH設置)					SHD10003 00
	41	袋			単第0 -0019 表
購入土					F0000000001 00
	41	m3			
大型土のう撤去 作業半径 6m以下					SHD10011 00
	41	袋			単第0 -0021 表
水替工					Y1A011506 レベル3
	1	式			

本工事費 内訳表

費目・工種・施工名称など	数量	単位	単価	金額	備考
ポンプ排水 【排水量,排水方法】	14	日			Y1A01150601レベル4
ポンプ設置・撤去	1	箇所			SHD10037 00 単第0 -0023 表
ポンプ運転 排水量 0以上40未満 (m3/h) 作業時排水	14	日			S1050031 00 単第0 -0025 表
直接工事費 #0020計=支給品等(材料),無償貸付					
共通仮設費率分					Z0019
計算情報..... 対象額..... 率.....					
共通仮設費計					
純工事費					
現場管理費 計算情報..... 対象額..... 率.....					

本工事費 内訳表

費目・工種・施工名称など	数量	単位	単価	金額	備考
工事原価					
一般管理費率分 計算情報..... 対象額..... 率.....					前払補正率...
契約保証費 計算情報..... 対象額..... 率.....					当初請対額 当初対象額
一般管理費計					
工事価格					
消費税相当額 計算情報..... 対象額..... 率.....					
工事費計					
契約保証費計					

施工単価表

復興歩掛_掘削

SPKH2004001

単第0 -0001 表

土砂 片切掘削

1

m3 当り

機械構成比: 11.50%

労務構成比: 83.09%

材料構成比: 5.41%

市場単価構成比: 0.00%

標準単価:

1,120.80000

代表機劣材規格(積算地区)	構成比	単価(積算地区)	代表機劣材規格(東京地区)	単価(東京地区)	備考
バックホウ(クローラ型) 標準型・超低騒音型・排3 山積0.8/平積0.6m3	11.50%		バックホウ(クローラ型) 標準型・超低騒音型・排3 山積0.8/平積0.6m3		MTPC00128 MTPT00128
普通作業員	73.43%		普通作業員		RTPC00002 RTPT00002
運転手(特殊)	9.66%		運転手(特殊)		RTPC00006 RTPT00006
軽油 パトロール給油,2~4KL積載車給油	5.41%		軽油1.2号パトロール給油		TTPC00013 TTPT00013
積算単価			積算単価		EP001
A=1 土砂			B=2 片切掘削		

施工単価表

復興歩掛 路体(築堤)盛土

SPKH2004003

単第0 -0002 表

施工幅員2.5m未満

1

m3 当り

機械構成比: 0.97% 労務構成比: 98.76%

材料構成比: 0.27%

市場単価構成比: 0.00%

標準単価:

5,740.70000

代表機劣材規格(積算地区)	構成比	単価(積算地区)	代表機劣材規格(東京地区)	単価(東京地区)	備考
<賃>振動ローラ(ハンドガイド式) 質量0.8~1.1t	0.97%		振動ローラ(舗装用) [ハンドガイド式] 質量0.8~1.1t		KTPC00008 KTPT00008
普通作業員	88.23%		普通作業員		RTPC00002 RTPT00002
特殊作業員	10.53%		特殊作業員		RTPC00001 RTPT00001
軽油 パトロール給油,2~4KL積載車給油	0.27%		軽油1.2号パトロール給油		TTPC00013 TTPT00013
積算単価			積算単価		EP001
A=1 施工幅員2.5m未満					

施工単価表

法面整形
切土部 現場制約無し

SPK20040030

単第0 -0003 表

レキ質土, 砂及び砂質土, 粘性土

1

m2 当り

機械構成比: 10.96% 労務構成比:

78.97% 材料構成比: 10.07%

市場単価構成比: 0.00%

標準単価:

775.04000

代表機劣材規格(積算地区)	構成比	単価(積算地区)	代表機劣材規格(東京地区)	単価(東京地区)	備考
<賃>バックホウ(クローラ型) 山積0.8m3(平積0.6) 排出ガス対策型(第1,2,3次基準値)低騒音	10.96%		バックホウ クローラ型 山積0.8m3(平積0.6m3)		KTPC00018 KTPT00018
普通作業員	38.13%		普通作業員		RTPC00002 RTPT00002
運転手(特殊)	21.80%		運転手(特殊)		RTPC00006 RTPT00006
土木一般世話役	19.04%		土木一般世話役		RTPC00009 RTPT00009
軽油 パトロール給油, 2~4KL積載車給油	10.07%		軽油1.2号パトロール給油		TTPC00013 TTPT00013
積算単価			積算単価		EP001
A=2 切土部 D=2 レキ質土, 砂及び砂質土, 粘性土			C=2 現場制約無し E=1 -(全ての費用)		

施工単価表

土砂等運搬

SPK20040002

単第0 -0004 表

標準 土砂(岩塊・玉石混り土含む)

DID区間無し 距離2.0km以下(1.0km超)

1

m3 当り

機械構成比: 47.71% 労務構成比:

37.09% 材料構成比: 15.20%

市場単価構成比: 0.00%

標準単価:

743.50000

代表機劣材規格(積算地区)	構成比	単価(積算地区)	代表機劣材規格(東京地区)	単価(東京地区)	備考
ダンプトラック[オンロード・ディーゼル] 10t積級 (タイヤ損耗費及び補修費(良好)を含む)	47.71%		ダンプトラック[オンロード・ディーゼル] 10t積級 (タイヤ損耗費及び補修費(良好)を含む)		MTPC00018T1 MTPT00018T1
運転手(一般)	37.09%		運転手(一般)		RTPC00007 RTPT00007
軽油 パトロール給油,2~4KL積載車給油	15.20%		軽油1.2号パトロール給油		TTPC00013 TTPT00013
積算単価			積算単価		EP001
A=1 標準 C=1 土砂(岩塊・玉石混り土含む) F=11 距離2.0km以下(1.0km超)			B=3 バックホウ山積0.45m3(平積0.35m3) D=1 DID区間無し		

施工単価表

床掘り
土砂 平均施工幅1m以上2m未満

SPK20040015

単第0 -0005 表

無し 障害無し

1

m3 当り

機械構成比: 31.93% 労務構成比:

55.08%

材料構成比: 12.99%

市場単価構成比: 0.00%

標準単価:

288.25000

代表機劣材規格(積算地区)	構成比	単価(積算地区)	代表機劣材規格(東京地区)	単価(東京地区)	備考
バックホウ(クローラ型) 標準型・排1 山積0.45/平積0.35m3	31.93%		バックホウ(クローラ型) 標準型・排1 山積0.45/平積0.35m3		MTPC00010 MTPT00010
運転手(特殊)	55.08%		運転手(特殊)		RTPC00006 RTPT00006
軽油 パトロール給油,2~4KL積載車給油	12.99%		軽油1.2号パトロール給油		TTPC00013 TTPT00013
積算単価			積算単価		EP001
A=1 土砂 C=1 無し E=1 -(全ての費用)			B=2 平均施工幅1m以上2m未満 D=1 障害無し		

施工単価表

頁0 -0019

現場打基礎コンクリート

SPK20040054

単第0 -0008 表

18-8-40BB

基礎砕石有り

1

m3 当り

機械構成比: 2.61% 労務構成比:

69.98%

材料構成比: 27.41%

市場単価構成比: 0.00%

標準単価:

65,214.00000

代表機材規格(積算地区)	構成比	単価(積算地区)	代表機材規格(東京地区)	単価(東京地区)	備考
<賃>バックホウ(クローラ型クレーン機能付) 山積0.8m3(平積0.6)吊能力2.9t 排出ガス対策型(第1,2,3次基準値)低騒音	1.84%		バックホウ [クローラ型クレーン付] 排ガス型(第2次)山積0.8m3吊2.9t		KTPC00006 KTPT00006
<賃>バックホウ(クローラ型) 山積0.8m3(平積0.6) 排出ガス対策型(第1,2,3次基準値)低騒音	0.77%		バックホウ クローラ型 山積0.8m3(平積0.6m3)		KTPC00018 KTPT00018
普通作業員	20.74%		普通作業員		RTPC00002 RTPT00002
型わく工	20.49%		型わく工		RTPC00010 RTPT00010
土木一般世話役	9.42%		土木一般世話役		RTPC00009 RTPT00009
特殊作業員	8.67%		特殊作業員		RTPC00001 RTPT00001
その他(労務)			その他(労務)		ER009
レディーミクストコンクリート指定品 呼び強度18,スランプ8,粗骨材40 W/C(60%),種別(高炉)	22.43%		生コンクリート 高炉 18-8-25(20) W/C 60%		TTPCD0010 TTPT00003
軽油 パトロール給油,2~4KL積載車給油	1.45%		軽油1.2号パトロール給油		TTPC00013 TTPT00013

施工単価表

胴込・裏込材(碎石)

SPK20040050

単第0 -0010 表

間知・平・連節・緑化ブロック

RC-40

1

m3 当り

機械構成比: 10.31% 労務構成比:

65.55%

材料構成比: 24.14%

市場単価構成比: 0.00%

標準単価:

6,484.40000

代表機材規格(積算地区)	構成比	単価(積算地区)	代表機材規格(東京地区)	単価(東京地区)	備考
<賃>バックホウ(クローラ型クレーン機能付) 山積0.8m3(平積0.6)吊能力2.9t 排出ガス対策型(第1,2,3次基準値)低騒音	10.31%		バックホウ [クローラ型クレーン付] 排ガス型(第2次)山積0.8m3吊2.9t		KTPC00006 KTPT00006
普通作業員	39.09%		普通作業員		RTPC00002 RTPT00002
特殊作業員	14.92%		特殊作業員		RTPC00001 RTPT00001
運転手(特殊)	11.01%		運転手(特殊)		RTPC00006 RTPT00006
その他(労務)			その他(労務)		ER009
再生クラッシャーラン 40~0mm	20.72%		再生クラッシャーラン RC-40		TTPC00008 TTPT00008
軽油 パトロール給油,2~4KL積載車給油	3.42%		軽油1.2号パトロール給油		TTPC00013 TTPT00013
積算単価			積算単価		EP001
A=1 間知・平・連節・緑化ブロック			B=1 RC-40		

施工単価表

コンクリート

SPK20040148

単第0 -0011 表

小型構造物 18-8-40BB

バックホウ(クレーン機能付)打設

1

m3 当り

機械構成比: 4.50%

労務構成比:

39.86%

材料構成比: 55.64%

市場単価構成比: 0.00%

標準単価:

28,481.00000

代表機材規格(積算地区)	構成比	単価(積算地区)	代表機材規格(東京地区)	単価(東京地区)	備考
<賃>バックホウ(クローラ型クレーン機能付) 山積0.8m3(平積0.6)吊能力2.9t 排出ガス対策型(第1,2,3次基準値)低騒音	4.25%		バックホウ [クローラ型クレーン付] 排ガス型(第2次)山積0.8m3吊2.9t		KTPC00006 KTPT00006
その他(機械)			その他(機械)		EK009
普通作業員	12.89%		普通作業員		RTPC00002 RTPT00002
特殊作業員	11.04%		特殊作業員		RTPC00001 RTPT00001
運転手(特殊)	6.76%		運転手(特殊)		RTPC00006 RTPT00006
土木一般世話役	6.47%		土木一般世話役		RTPC00009 RTPT00009
その他(労務)			その他(労務)		ER009
レディーミクストコンクリート指定品 呼び強度18,スランプ8,粗骨材40 W/C(60%),種別(高炉)	53.64%		生コンクリート 高炉 24-12-25(20) W/C 55%		TTPCD0010 TTPT00343
軽油 パトロール給油,2~4KL積載車給油	1.89%		軽油1.2号パトロール給油		TTPC00013 TTPT00013

施工単価表

型枠

SPK20040150

単第0 -0012 表

一般型枠

小型構造物

1

m2 当り

機械構成比: 0.00%

労務構成比: 100.00%

材料構成比: 0.00%

市場単価構成比: 0.00%

標準単価:

7,673.50000

代表機材規格(積算地区)	構成比	単価(積算地区)	代表機材規格(東京地区)	単価(東京地区)	備考
型わく工	45.22%		型わく工		RTPC00010 RTPT00010
普通作業員	30.52%		普通作業員		RTPC00002 RTPT00002
土木一般世話役	11.22%		土木一般世話役		RTPC00009 RTPT00009
その他(労務)			その他(労務)		ER009
積算単価			積算単価		EP001
A=1 一般型枠 C=1 -(全ての費用)			B=2 小型構造物		

施工単価表

型枠

SPK20040150

単第0 -0013 表

化粧型枠

小型構造物

1

m2 当り

機械構成比: 0.00%

労務構成比: 100.00%

材料構成比: 0.00%

市場単価構成比: 0.00%

標準単価:

10,436.00000

代表機材規格(積算地区)	構成比	単価(積算地区)	代表機材規格(東京地区)	単価(東京地区)	備考
型わく工	33.25%		型わく工		RTPC00010 RTPT00010
普通作業員	22.44%		普通作業員		RTPC00002 RTPT00002
土木一般世話役	8.25%		土木一般世話役		RTPC00009 RTPT00009
その他(労務)			その他(労務)		ER009
積算単価			積算単価		EP001
A=2 C=1 化粧型枠 -(全ての費用)			B=2 小型構造物		

施工単価表

石積(張)

SPK20040060

単第0 -0014 表

積工

練石 雑割石

1

m2 当り

機械構成比: 7.13%

労務構成比: 89.96%

材料構成比: 2.91%

市場単価構成比: 0.00%

標準単価:

11,915.00000

代表機劣材規格(積算地区)	構成比	単価(積算地区)	代表機劣材規格(東京地区)	単価(東京地区)	備考
<賃>バックホウ(クローラ型クレーン機能付) 山積0.28m3(平積0.2)吊能力1.7t 排出ガス対策型(第1,2,3次基準値)低騒音	7.13%		バックホウ クローラ型 クレーン機能付1.7t 山積0.28m3(平積0.2m3)		KTPC00019 KTPT00019
普通作業員	47.84%		普通作業員		RTPC00002 RTPT00002
運転手(特殊)	21.97%		運転手(特殊)		RTPC00006 RTPT00006
石工	16.03%		石工		RTPC00017 RTPT00017
土木一般世話役	4.12%		土木一般世話役		RTPC00009 RTPT00009
軽油 パトロール給油,2~4KL積載車給油	2.91%		軽油1.2号パトロール給油		TTPC00013 TTPT00013
積算単価			積算単価		EP001
A=1 積工 C=2 雑割石			B=1 練石		

施工単価表

胴込・裏込コンクリート_石積(張)

SPK20040062

単第0 -0015 表

積工

18-8-40BB

1

m3 当り

機械構成比: 2.46% 労務構成比:

32.72%

材料構成比: 64.82%

市場単価構成比: 0.00%

標準単価:

25,095.00000

代表機材規格(積算地区)	構成比	単価(積算地区)	代表機材規格(東京地区)	単価(東京地区)	備考
<賃>バックホウ(クローラ型クレーン機能付) 山積0.28m3(平積0.2)吊能力1.7t 排出ガス対策型(第1,2,3次基準値)低騒音	2.46%		バックホウ クローラ型 クレーン機能付1.7t 山積0.28m3(平積0.2m3)		KTPC00019 KTPT00019
普通作業員	12.61%		普通作業員		RTPC00002 RTPT00002
特殊作業員	11.57%		特殊作業員		RTPC00001 RTPT00001
運転手(特殊)	7.58%		運転手(特殊)		RTPC00006 RTPT00006
その他(労務)			その他(労務)		ER009
レディーミクストコンクリート指定品 呼び強度18,スランプ8,粗骨材40 W/C(60%),種別(高炉)	63.82%		生コンクリート 高炉 18-8-25(20) W/C 60%		TTPCD0010 TTPT00003
軽油 パトロール給油,2~4KL積載車給油	1.00%		軽油1.2号パトロール給油		TTPC00013 TTPT00013
積算単価			積算単価		E9999
A=1 積工 D=1 -			B=2 18-8-40BB		

施工単価表

殻運搬

SPK20040146

単第0 -0017 表

Co(無筋・鉄筋)構造物とりこわし 機械積込

DID区間無し 運搬距離11.5km以下(9.5km超)

1

m3 当り

機械構成比: 47.71% 労務構成比:

37.09% 材料構成比: 15.20%

市場単価構成比: 0.00%

標準単価:

2,140.20000

代表機劣材規格(積算地区)	構成比	単価(積算地区)	代表機劣材規格(東京地区)	単価(東京地区)	備考
ダンプトラック[オンロード・ディーゼル] 10t積級 (タイヤ損耗費及び補修費(良好)を含む)	47.71%		ダンプトラック[オンロード・ディーゼル] 10t積級 (タイヤ損耗費及び補修費(良好)を含む)		MTPC00018T1 MTPT00018T1
運転手(一般)	37.09%		運転手(一般)		RTPC00007 RTPT00007
軽油 パトロール給油,2~4KL積載車給油	15.20%		軽油1.2号パトロール給油		TTPC00013 TTPT00013
積算単価			積算単価		EP001
A=1 Co(無筋・鉄筋)構造物とりこわし C=1 DID区間無し E=1 -(全ての費用)			B=1 機械積込 D=53 運搬距離11.5km以下(9.5km超)		

施工単価表

復興歩掛 路体(築堤)盛土

SPKH2004003

単第0 -0018 表

施工幅員4.0m以上

施工数量10,000m3未満 障害無し

1

m3 当り

機械構成比: 20.28% 労務構成比:

65.94% 材料構成比: 13.78%

市場単価構成比: 0.00%

標準単価:

247.52000

代表機劣材規格(積算地区)	構成比	単価(積算地区)	代表機劣材規格(東京地区)	単価(東京地区)	備考
<賃>ブルドーザ 湿地,7t級 排出ガス対策型(第1,2次基準値)低騒音	12.47%		<賃>ブルドーザ 湿地,7t級 排出ガス対策型(第1,2次基準値)低騒音		KTPC00036 KTPT00036
<賃>振動ローラ(土木用フラットSドラム型) 質量11~12t 排出ガス対策型(第1,2,3次基準値)低騒音	7.81%		振動ローラ(土工用) [フラット・シングルドラム型] 質量11~12t		KTPC00058 KTPT00058
運転手(特殊)	44.63%		運転手(特殊)		RTPC00006 RTPT00006
普通作業員	21.31%		普通作業員		RTPC00002 RTPT00002
軽油 パトロール給油,2~4KL積載車給油	13.78%		軽油1.2号パトロール給油		TTPC00013 TTPT00013
積算単価			積算単価		EP001
A=3 C=1 施工幅員4.0m以上 障害無し			B=1 施工数量10,000m3未満		

施工単価表

大型土のう製作・設置(BH設置)

SHD10003

単第0 -0019 表

頁0 -0034

名称・規格など	数量	単位	単価	金額	備考
土木一般世話役	0.278	人			1*0.278
特殊作業員	0.278	人			1*0.278
普通作業員	0.278	人			1*0.278
1t土のう 丸型,径110cm×長108cm	10.000	枚			
機-28_バックホウ運転(賃料) クレーン付2.9t吊 山積0.8m3 低騒音3次	0.278	日			単第0-0020 表
諸雑費	4	%			#09
*** 合計 ***	10	袋			
*** 単位当たり ***	1	袋			
A=1 1t土のう(丸型,径110cm×長108cm)					

H30年災

工事番号 第 2856 号

普通河川 日名内川【I箇所】

数 量 計 算 書

数量総括表

(その1)

I箇所

工事区分	工種	種別	細別	規格	単位	過程数値	計上数値	摘要
レベル1	レベル2	レベル3	レベル4	レベル5				
災害復旧工事								
	河川土工							
		切土工						
			土砂掘削	礫質土	m3	95.5	100	
		盛土工						
			盛土		m3	87.6	90	
		法面整形						
			切土法面		m2	127.7	130	
			盛土法面		m2			
	法面工							
		植生工						
			野芝		m2			
	石・ブロック積工							
		作業土工						
			床掘	礫質土	m3	147.8	150	
			埋戻し(積込ルーズ)	流用土	m3	77.3	80	
			基面整正		m2	31.3	30	
		コンクリートブロック積						
			コンクリートブロック積工					
				控え35cm	m2	190.0	190	1:0.5
				裏込コンクリート	m3			
				裏込砕石	m3	97.2	97	
			ブロック基礎工	コンクリート 18N/mm2	m3	3.9	4	46.9m
		小口止工						
		H<3.0	コンクリート	小型,18N/mm2	m3			
			型枠	一般・小型	m2			
				化粧	m2			
		3.0≤H<5.0	コンクリート	小型,18N/mm2	m3	3.1	3	N=3
			型枠	一般・小型	m2	21.2	21	
				化粧	m2	3.4	3	
		5.0≤H<7.0	コンクリート	小型,18N/mm2	m3	1.6	2	N=1
			型枠	一般・小型	m2	10.7	11	
				化粧	m2	1.7	2	
		根継工						
			コンクリート	小型,18N/mm2	m3	5.2	5	
			型枠	一般・小型	m2	8.8	9	

数量総括表

(その2)

工事区分	工種	種別	細別	規格	単位	過程數位		摘要
レベル1	レベル2	レベル3	レベル4	レベル5				
	雑工							
		土工						
			掘削		m3	1.8	2	
			盛土		m3			
			床掘		m3	0.7	1	
		復旧工						
			石積(すり付け工)					
				雑割石35cm	m2	5.3	5	
				胴込コンクリート	m3	0.6	1	
			ブロック積(すり付け工)					
				控え35cm	m2			
				裏込砕石	m3			
		撤去工						
			コンクリート取壊					
				控え35cm	m3	4.5	5	
	仮設工							
		仮設道路	延長		m	54.0	54	
			盛土タイプ					
			盛土工		m3	122.0	120	
			購入土	ほぐし	m3	162.7	160	
			敷砂利	t=10cm	m3	16.2	16	
			敷鉄板タイプ					
			敷鉄板(t-22)	1.5m×3.0m	枚			
			敷重量	t=22mm	t			
		仮締切工						
			大型土のう	h=1.10	袋	33.0	33	
			濁水処理	h=1.10	袋	8.0	8	
			掛樋工	φ500	m			
			盛土	購入土	m3			
			水替工		箇所	1.0	1	
		作業残土処理						
			残土処分	地山	m3	62.7	60	
			計		m3	62.7	60	
			作業残土	盛土分	m3	122.0	120	
				砕石分	m3	16.2	20	
			計		m3	138.2	140	
		水替日数対象数量						
			水替日数		日	13.7	14	

小口止工

数量計算

--	--	--	--	--	--

小口止工

数量計算

L=0.3m

名称	規格	算式			箇所当り数量
【15号】	SECT0.0	H=3.45			
コンクリート	$\sigma_{ck}=18N/mm^2$	構造図より			0.93 m ³
型枠	小型	構造図より			6.32 m ²
	化粧	構造図より			1.04 m ²
【16号】	SECT20.0	H=3.46			
コンクリート	$\sigma_{ck}=18N/mm^2$	構造図より			0.94 m ³
型枠	小型	構造図より			6.34 m ²
	化粧	構造図より			1.04 m ²
【17号】	SECT34.0	H=4.45			
コンクリート	$\sigma_{ck}=18N/mm^2$	構造図より			1.27 m ³
型枠	小型	構造図より			8.57 m ²
	化粧	構造図より			1.38 m ²
【18号】	SECT49.5	H=5.33			
コンクリート	$\sigma_{ck}=18N/mm^2$	構造図より			1.59 m ³
型枠	小型	構造図より			10.71 m ²
	化粧	構造図より			1.67 m ²

雑工(撤去・復旧)

数量計算

--	--	--	--

雑工(撤去・復旧)

数量計算

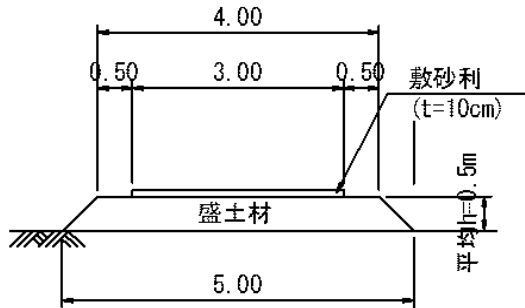
名 称	規 格	算 式	数 量
すり付け工			
石 積	雑割石0.35	$A=1/2 \times (0.5+2.2) \times 3.5 \times 1.118=$	5.3 m ²
	胴込コンクリート	$V=5.3 \times 1.17m^3/10=$	0.6 m ³
ブロック積撤去部	控え0.35	$A=1/2 \times (1.5+3.6) \times 4.5 \times 1.118=$	12.8 m ²
法 面 工			
撤去工			
ブ ロ ッ ク 積	控え0.35	$V=0.35 \times 12.8 =$	4.5 m ³
土 工			
掘 削 (C)		$1/2 \times 1.6 \times 2.2=$	1.8 m ³
盛 土 (B)			m ³
床 掘 (E)		$1/2 \times 2.8 \times 0.5=$	0.7 m ³

工事用道路

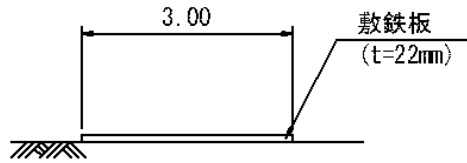
数量計算書

【共通】

盛土タイプ



敷鉄板タイプ



【盛土タイプ】

100m当り 盛土 225m³
敷砂利 30m³

延長

L=54m 54.0 m

購入土 225 × 54.0 ÷ 100 = 122.0 m³

敷砂利 30 × 54.0 ÷ 100 = 16.2 m³

【敷鉄板タイプ】

延長

L=0.0m 0.0 m

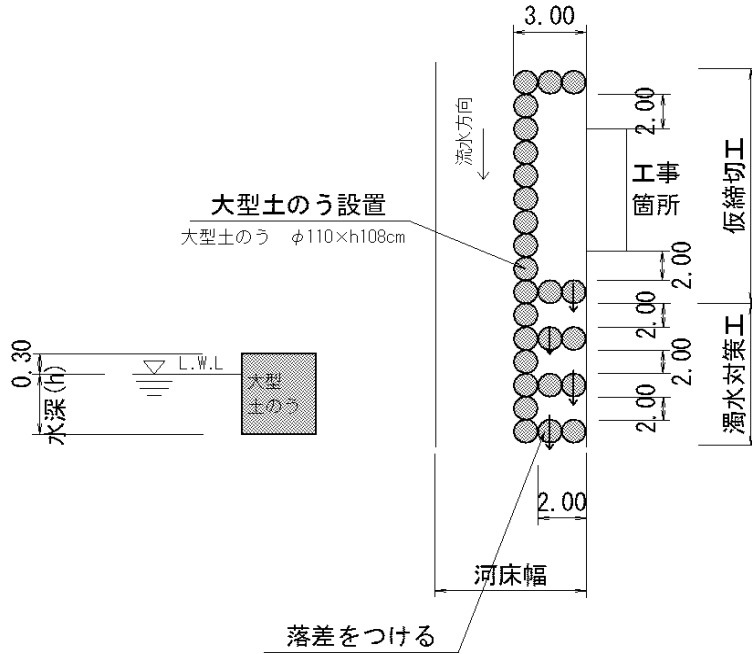
敷面積 0.0 × 3.0 = 0.0 m²

枚数 0.0 ÷ 1.5 = 0.0 枚

敷重量 0.0 ÷ 1.5 × 802 / 1000 = 0.00 t
802kg/枚 (1500mm × 3000mm)

河川工事濁水対策標準断面

河川幅W≥3.0の場合



復旧延長 L=53.5m

締切り長 $3.0+2.0+53.5+2.0+3.0=$ 63.5 m

水位高 H=0.30m

締切工 $(0.30+0.3) \times 63.5 / (1.08 \times 1.10) =$ 32.1 33.0 袋

泥水対策 $(0.30+0.3) \times (2.0 \times 3 + 3.0 \times 3) / (1.08 \times 1.10)$ 7.6

8.0 袋

仮設工 (水替工)

数量計算書

水替日数対象数量

ブロック積

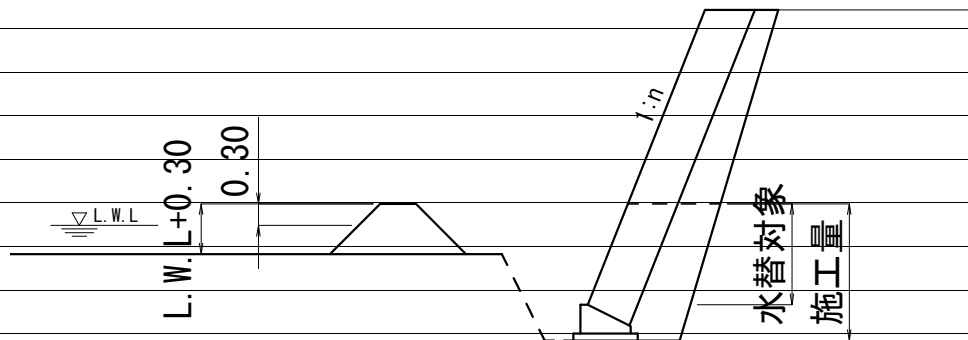
	施工延長 L=	46.9 m	10m当り
基礎工	コンクリート V=	3.9 m ³	0.83 m ³
	型枠 A=	16.4 m ²	3.50 m ²
	基礎材 A=	29.5 m ²	6.30 m ²

対象箇所	根入れ高 H=	1.0 m	
	平均水位 h=	0.3 m	
	護岸勾配 1: 0.5	斜率	1.118
	A= (1.0+0.3+0.3) × 1.118 × 46.90 =		
	= 83.9 m ²		

15~18号小口止: 4 基

合計 4 基

概略図



工種	対象数量	算式	日数	標準作業量
コンクリート基礎	3.9	3.9 / 3.7=	1.1	3.7 m ³ / 日
ブロック積	83.9	83.9 / 13.0=	6.5	13 m ² / 日
小口止工	4.0	4.0 / 1.0=	4.0	1 箇所 / 日
床堀	147.8	147.8 / 150.0=	1.0	150 m ³ / 日
積込(ルーズ)	77.3	77.3 / 160.0=	0.5	160 m ³ / 日
基面整正	31.3	31.3 / 50.0=	0.6	50 m ² / 日
合計			13.7	

