

工 事 番 号		部 長	室 長	室長補佐	係 長	検 算 者	設 計 者
設計年度	令和3年度		道路災害復旧工事（南方里道） 災害復旧事業 三原市本郷町南方				
施工月日	令和 年 月 日						
施工方法	請 負						
工事期間							
工 事 概 要				起 工 理 由			
施工延長 L=12.5m 土工 一式 コンクリートブロック工 A=11m2 仮設工 一式							



仕 様 書

特記仕様書

第1章 総則

第1節 適用

- 1 本特記仕様書は、三原市本郷町南方 道路災害復旧工事(南方里道)に適用する。
- 2 本特記仕様書に記載のない事項については、次によるものとする。
 - ・土木工事共通仕様書 令和2年8月 広島版※土木工事共通仕様書は「広島県の調達情報」に掲載している。(https://chotatsu.pref.hiroshima.lg.jp/)
 - ・その他関連規格類

第2章 施工条件

第1節 用地

- 1 原形復旧とする。

第2節 施工時間（施工に際しては地元調整を十分に行ったうえで作業を進めること。）

- 1 施工時間 8:00～17:00（作業可能時間）

第3節 安全対策

1 保安施設

工事標示板	現道工事における保安施設のうち、「工事標示板」の標準様式については、土木工事共通仕様書のとおりとすること。
工事情報看板等	路上工事に関する情報を歩行者や工事現場周辺の住民に周知するため、工事情報看板及び工事説明看板を設置すること。標準様式は土木工事共通仕様書のとおりとすること。

第4節 工事用道路

1 一般道路

使用期間	工事施工期間
使用時間	8時～17時
工事中・後の処置	随時 清掃、 工事後 舗装欠損部補修（工事前・後の写真により監督員と協議すること。）

第5節 その他

1 工事用機資材の仮置き

受注者が責任を持って確保すること。

第3章 設計金額

第1節 排出ガス対策型建設機械の使用促進

土木工事共通仕様書（令和2年8月 広島版）『1-1-31 環境対策』で使用を義務付けている排出ガス対策型建設機械においては、排出ガス対策型（第2次基準値）以上の建設機械の使用に努めること。

なお、使用する排出ガス対策型建設機械について、基準値による設計変更は行わない。

第4章 工事保険等

1 工事保険等

受注者は、本工事において第三者に与えた損害を補填する保険又はその他必要とする建設工事に関連する保険等に加入しなければならない。また、加入した保険等については、保険証券の写し（保険以外の場合はそれに代わるもの）を監督員に提出すること。なお、加入に必要な保険料等は、設計で現場管理費に見込んである。

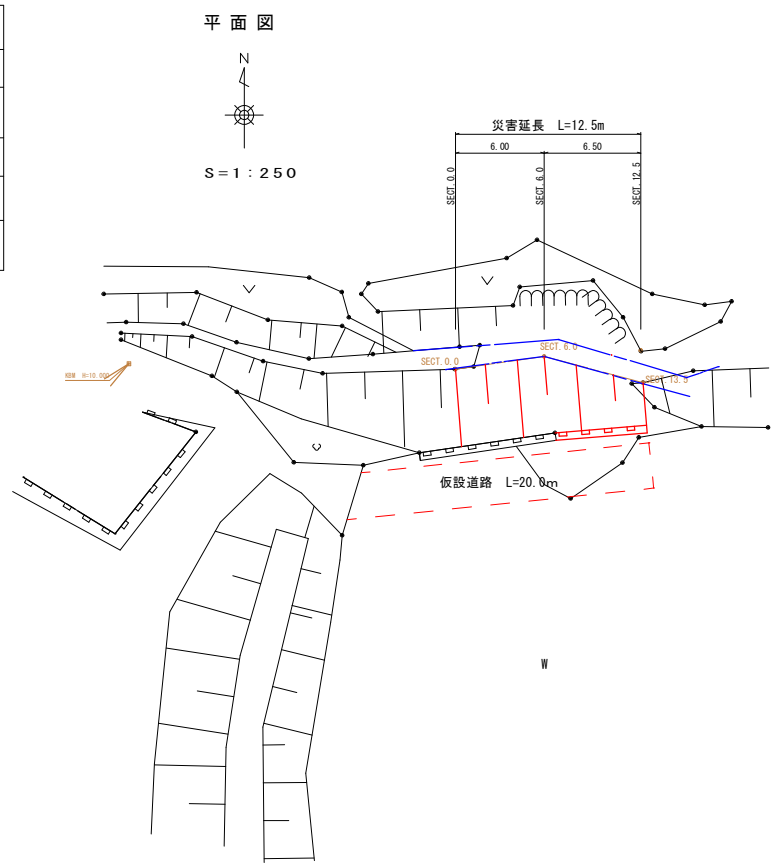
2 法定外の労災保険の付保

- (1) 受注者は、本工事に従事する者の業務上の負傷等に対する補償に必要な金額を担保するための保険契約（以下「法定外の労災保険」という。）を付保しなければならない。
- (2) 受注者は、建設工事請負契約約款第54条に基づき、法定外の労災保険契約を締結したときは、その証券またはこれに代わるものを速やかに監督員に提示しなければならない。
- (3) 法定外の労災保険は、政府の労働災害補償保険とは別に上乘せ給付等を行うことを目的とするものであり、（公財）建設業福祉共済団、（一社）建設業労災互助会、全日本火災共済協同組合連合会、（一社）全国労働保険事務組合連合会又は保険会社との間で、労働者災害補償保険法に基づいて契約を締結しているものとする。

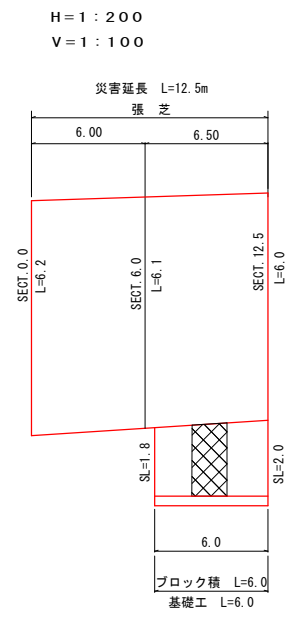
第5章 その他

本特記仕様書及び設計図書に明示していない事項、または、その内容に疑義が生じた場合は、監督員の指示を受けること。

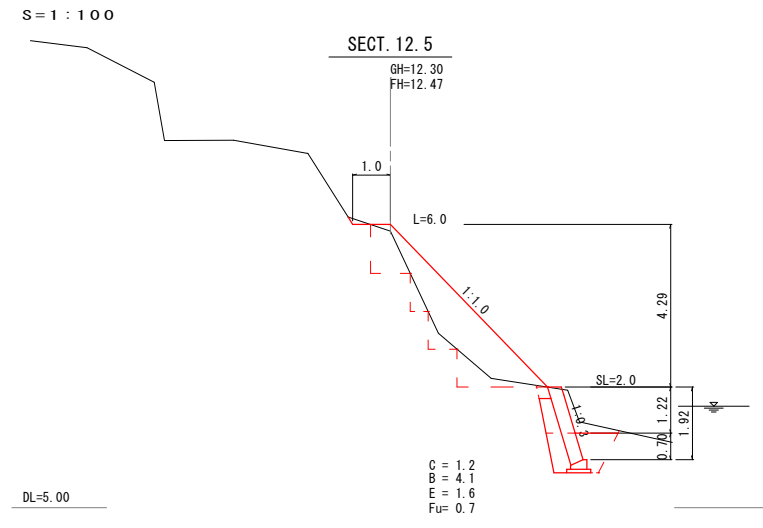
図面番号	1/1	縮尺	図示
工種	道路災害復旧工事		
種別	設計図	縮尺	1/1
路線 河川名	里道		
工事箇所	三原市本郷町南方		
三原市			
工事番号 第 号			



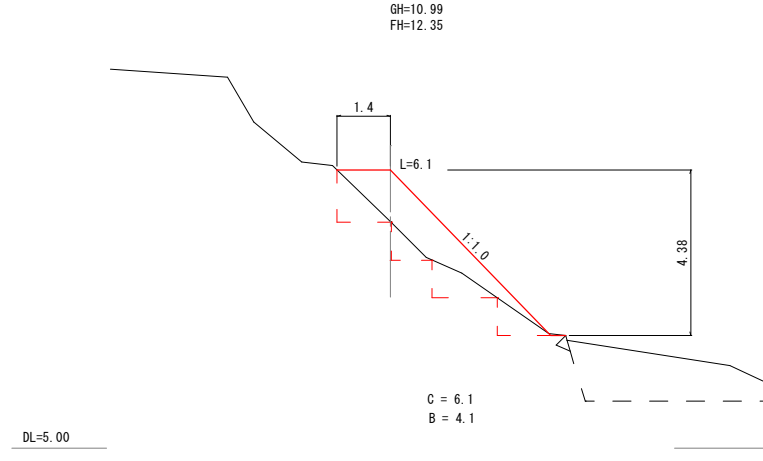
展開図



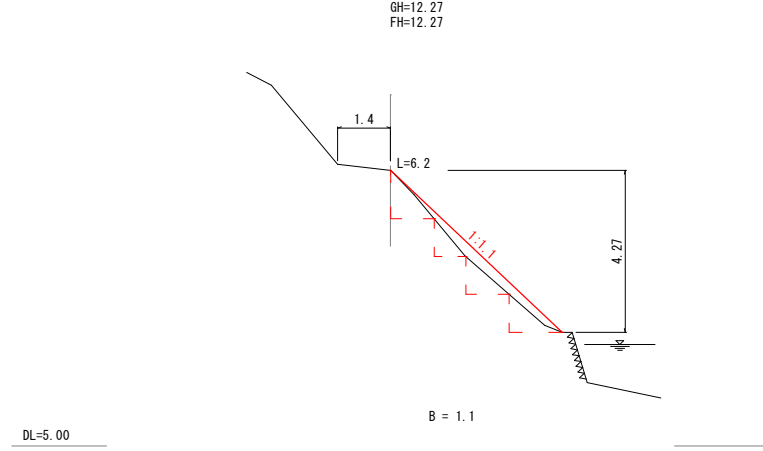
横断面図



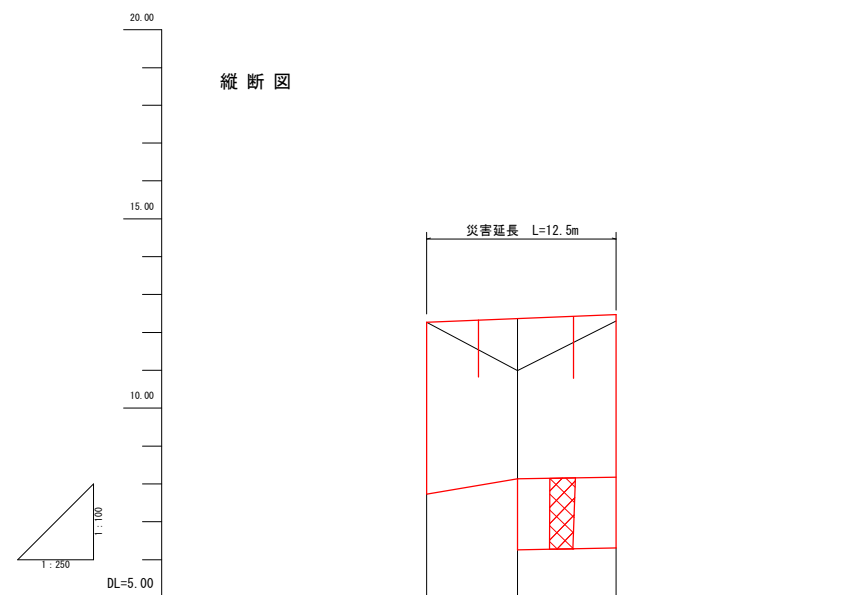
SECT. 6.0



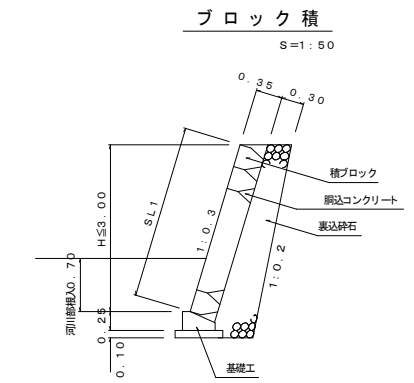
SECT. 0.0



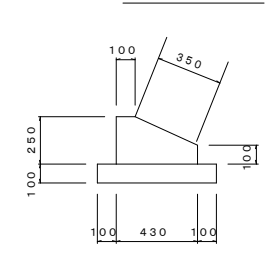
縦断面図



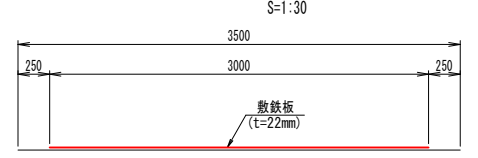
構造図



基礎工



仮設道路 (敷鉄板)



材料表 10m当り

種別	規格	数量
コンクリート	$\sigma_c k = 18 \text{ N/mm}^2$	0.828 m ³
型枠	小型構造物	3.500 m ²
均しコンクリート	$\sigma_c k = 18 \text{ N/mm}^2$	0.630 m ³
均しコン型枠	無筋構造物	2.000 m ²

勾配			
計画高	12.27	12.35	12.47
地盤高	12.27	10.99	12.30
追加距離	0.000	6.000	12.500
点間距離	0.000	6.000	6.500
測点番号	SECT. 0.0	SECT. 6.0	SECT. 12.5

工事数量総括表

道路災害復旧工事（南方里道）

三原市本郷町南方

工事数量総括表

費目・工種明細など	規格1・規格2	単位	数量	備考
本工事費				
道路改良		式	1	レベル1
道路土工		式	1	レベル2
掘削工		式	1	レベル3
掘削	土砂 上記以外(小規模) 標準	m3	40	レベル4
路床盛土工		式	1	レベル3
路床盛土	施工幅員2.5m未満	m3	40	レベル4
法面整形工		式	1	レベル3
法面整形(盛土部)	法面締固め有り 現場制約無し レキ質土,砂及び砂質土,粘性土	m2	80	レベル4
石・ブロック積(張)工		式	1	レベル2
作業土工		式	1	レベル3
Coブロック工		式	1	レベル3
コンクリートブロック積	粗面ブロック、18-8-40BB	m2	11	レベル4
胴込・裏込材(砕石)	間知・平・連節・緑化ブロック RC=40	m3	5	レベル4
コンクリートブロック基礎	18-8-40BB 基礎砕石有り	m	6	レベル4
法面工		式	1	レベル2
植生工		式	1	レベル3
張芝	300m2未満	m2	80	レベル4

工事数量総括表

費目・工種明細など	規格1・規格2	単位	数量	備考
流木処理		m3	4.2	レベル4
流木運搬		m3	4.2	レベル4
仮設工		式	1	レベル2
工所用道路工		式	1	レベル3
直接工事費				
運搬費				
運搬費		式	1	レベル2
運搬費		式	1	レベル3
仮設材運搬費		t	10	レベル4
共通仮設費率分				
共通仮設費計				
純工事費				
現場管理費				
工事原価				
一般管理費率分				
一般管理費計				
工事価格				
消費税相当額				

参考資料

道路災害復旧工事（南方里道）

三原市本郷町南方

総括情報表

変更回数 適用単価地区 単価適用日 諸経費体系	0 65 三原市(本郷) 00-03.05.01(0) 1 公共(一般)	凡例 Co … コンクリート As … アスファルト DT … ダンプトラック BH … バックホウ CC … クローラクレーン TC … トラッククレーン RTC… ラフテレーンクレーン
	当世代 04 道路改良工事 00 補正なし 00 補正なし 00 補正なし 00 補正なし 00 補正なし 00 補正なし 00 補正なし 00 通常工事 0% 00 補正無し 03 補正しない	前世代
建設技能労働者や交通誘導員等の現場労働者にかかる経費として、労務費のほか各種経費（法定福利費の事業者負担額，労務管理費，安全訓練等に要する費用等）が必要であり，本積算ではこれらを現場管理費等の一部として率計上している。		

本工事費 内訳表

費目・工種・施工名称など	数量	単位	単価	金額	備考
本工事費					X1000
道路改良					Y1E01 レベル1
	1	式			
道路土工					Y1E0101 レベル2
	1	式			
掘削工					Y1E010101 レベル3
	1	式			
掘削 土砂 上記以外(小規模) 標準					Y1E01010101 レベル4
	40	m3			
掘削 土砂 上記以外(小規模) 標準					SPK20040001 00
	40	m3			単第0 -0001 表
路床盛土工					Y1E010105 レベル3
	1	式			
路床盛土 施工幅員2.5m未満					Y1E01010501 レベル4
	40	m3			
路床盛土 施工幅員2.5m未満					SPK20040005 00
	40	m3			単第0 -0002 表

本工事費 内訳表

費目・工種・施工名称など	数量	単位	単価	金額	備考
法面整形工					Y1E010107 レベル3
	1	式			
法面整形(盛土部) 法面締固め有り 現場制約無し レキ質土,砂及び砂質土,粘性土					Y1E01010702 レベル4
	80	m2			
法面整形(盛土部) 法面締固め有り 現場制約無し レキ質土,砂及び砂質土,粘性土					SPK20040030 00
	80	m2			単第0 -0003 表
石・ブロック積(張)工					Y1E0107 レベル2
	1	式			
作業土工					Y1E010701 レベル3
	1	式			
床掘り 土砂 上記以外(小規模)					Y1E01070102 レベル4
	10	m3			
床掘り 土砂 上記以外(小規模)					SPK20040015 00
	10	m3			単第0 -0004 表
埋戻し 土砂、上記以外(小規模)					Y1E01070103 レベル4
	4	m3			
埋戻し 土砂、上記以外(小規模) 上記以外(小規模)					SPK20040019 00
	4	m3			単第0 -0005 表

本工事費 内訳表

費目・工種・施工名称など	数量	単位	単価	金額	備考
Coブロック工					Y1E010703 レベル3
	1	式			
コンクリートブロック積 粗面ブロック、18-8-40BB					Y1E01070305 レベル4
	11	m2			
コンクリートブロック積工 粗面ブロック、18-8-40BB 18-8-40BB					SDT00039 00
	11	m2			単第0 -0006 表
胴込・裏込材(砕石) 間知・平・連節・緑化ブロック RC=40					Y1E01070308 レベル4
	5	m3			
胴込・裏込材(砕石) 間知・平・連節・緑化ブロック RC=40					SPK20040050 00
	5	m3			単第0 -0007 表
コンクリートブロック基礎 18-8-40BB 基礎砕石有り					Y1G01100301 レベル4
	6	m			
現場打基礎コンクリート 18-8-40BB 基礎砕石有り					SPK20040054 00
	0.5	m3			単第0 -0008 表
法面工					Y1G0112 レベル2
	1	式			
植生工					Y1G011201 レベル3
	1	式			

本工事費 内訳表

費目・工種・施工名称など	数量	単位	単価	金額	備考
張芝 300m2未満	80	m2			Y1G01120108 レベル4
張芝工 300m2未満	80	m2			SS000179 00 単第0 -0009 表
流木処理	4.2	m3			Y4999 レベル4
流木処理	4.2	m3			V0001 00 単第0 -0010 表
流木運搬	4.2	m3			Y4999 レベル4
ダンプトラック運転 オンロード・ディーゼル・2 t積級	2	時間			S9053 00 単第0 -0015 表
【直接工事費に含まれる処分費等】					#0041
建設発生木材処理費	4.2	m3			F0004 00
仮設工	1	式			Y1E0115 レベル2

本工事費 内訳表

費目・工種・施工名称など	数量	単位	単価	金額	備考
工事用道路工					Y1G012601 レベル3
	1	式			
敷鉄板 22 × 1524 × 3048, 802kg/枚					Y1G01260104 レベル4
	60	m2			
敷鉄板設置					S1050041 00
	60	m2			単第0 -0016 表
敷鉄板撤去					S1050043 00
	60	m2			単第0 -0018 表
敷鉄板賃料 22 × 1524 × 3048, 802kg/枚 賃貸期間8日					S1050029 00
	13	枚			単第0 -0019 表
** 直接工事費 ** #0020計=支給品等(材料), 無償貸付					
運搬費					Z0004
運搬費					YZZ04 レベル2
	1	式			
運搬費					YZZ04001 レベル3
	1	式			

本工事費 内訳表

費目・工種・施工名称など	数量	単位	単価	金額	備考
仮設材運搬費	10	t			YZZ04001004レベル4
仮設材等(鋼矢板,H鋼,覆工板,敷鉄板等)運搬 運搬距離 4.3km 製品長 12m以内	1	式			S1000007 00 単第0 -0020 表
共通仮設費率分					Z0019
計算情報..... 対象額..... 率.....					
** 共通仮設費計 **					
** 純工事費 **					
現場管理費 計算情報..... 対象額..... 率.....					
** 工事原価 **					
一般管理費率分 計算情報..... 対象額..... 率.....					前払補正率...

施工単価表

掘削

SPK20040001

単第0 -0001 表

土砂 上記以外(小規模)

標準

1

m3 当り

機械構成比: 30.52% 労務構成比:

58.07%

材料構成比: 11.41%

市場単価構成比: 0.00%

標準単価:

1,106.80000

代表機労材規格(積算地区)	構成比	単価(積算地区)	代表機労材規格(東京地区)	単価(東京地区)	備考
バックホウ(クローラ型) 標準型・排2 山積0.28/平積0.2m3	30.52%		バックホウ(クローラ型) 標準型・排2 山積0.28/平積0.2m3		MTPC00062 MTPT00062
運転手(特殊)	58.07%		運転手(特殊)		RTPC00006 RTPT00006
軽油 パトロール給油,2~4KL積載車給油	11.41%		軽油1.2号パトロール給油		TTPC00013 TTPT00013
積算単価			積算単価		EP001
A=1 土砂 F=7 標準			B=5 上記以外(小規模)		

施工単価表

路床盛土
 施工幅員2.5m未満

SPK20040005

単第0 -0002 表

1

m3 当り

機械構成比: 0.91% 労務構成比: 98.84% 材料構成比: 0.25% 市場単価構成比: 0.00% 標準単価: 5,693.60000

代表機劣材規格(積算地区)	構成比	単価(積算地区)	代表機劣材規格(東京地区)	単価(東京地区)	備考
<賃>振動ローラ(ハンドガイド式) 質量0.8~1.1t	0.91%		振動ローラ(舗装用) [ハンドガイド式] 質量0.8~1.1t		KTPC00008 KTPT00008
普通作業員	88.96%		普通作業員		RTPC00002 RTPT00002
特殊作業員	9.88%		特殊作業員		RTPC00001 RTPT00001
軽油 パトロール給油,2~4KL積載車給油	0.25%		軽油1.2号パトロール給油		TTPC00013 TTPT00013
積算単価			積算単価		EP001
A=1 施工幅員2.5m未満					

施工単価表

法面整形（盛土部）

SPK20040030

単第0 -0003 表

法面締固め有り 現場制約無し

レキ質土,砂及び砂質土,粘性土

1

m2 当り

機械構成比: 13.69% 労務構成比:

73.73% 材料構成比: 12.58%

市場単価構成比: 0.00%

標準単価:

620.34000

代表機労材規格(積算地区)	構成比	単価(積算地区)	代表機労材規格(東京地区)	単価(東京地区)	備考
<賃>バックホウ(クローラ型) 山積0.8m3(平積0.6) 排出ガス対策型(第1,2,3次基準値)低騒音	13.69%		バックホウ クローラ型 山積0.8m3(平積0.6m3)		KTPC00018 KTPT00018
普通作業員	30.64%		普通作業員		RTPC00002 RTPT00002
運転手(特殊)	27.23%		運転手(特殊)		RTPC00006 RTPT00006
土木一般世話役	15.86%		土木一般世話役		RTPC00009 RTPT00009
軽油 パトロール給油,2~4KL積載車給油	12.58%		軽油1.2号パトロール給油		TTPC00013 TTPT00013
積算単価			積算単価		EP001
A=1 盛土部 C=2 現場制約無し E=1 -(全ての費用)			B=1 法面締固め有り D=2 レキ質土,砂及び砂質土,粘性土		

施工単価表

床掘り

SPK20040015

単第0 -0004 表

土砂 上記以外(小規模)

1

m3 当り

機械構成比: 22.42%

労務構成比:

70.13%

材料構成比:

7.45%

市場単価構成比:

0.00%

標準単価:

1,965.20000

代表機劣材規格(積算地区)	構成比	単価(積算地区)	代表機劣材規格(東京地区)	単価(東京地区)	備考
バックホウ(クローラ型) 後方超小旋回型・排2 山積0.28/平積0.2m3	22.42%		バックホウ(クローラ型) 後方超小旋回型・排2 山積0.28/平積0.2m3		MTPC00083 MTPT00083
運転手(特殊)	37.92%		運転手(特殊)		RTPC00006 RTPT00006
普通作業員	32.21%		普通作業員		RTPC00002 RTPT00002
軽油 パトロール給油,2~4KL積載車給油	7.45%		軽油1.2号パトロール給油		TTPC00013 TTPT00013
積算単価			積算単価		EP001
A=1 土砂 E=1 -(全ての費用)			B=5 上記以外(小規模)		

施工単価表

頁0 -0013

埋戻し

SPK20040019

単第0 -0005 表

土砂、上記以外(小規模)

上記以外(小規模)

1

m3 当り

機械構成比: 10.80% 労務構成比:

85.21% 材料構成比: 3.99%

市場単価構成比: 0.00%

標準単価:

3,469.70000

代表機労材規格(積算地区)	構成比	単価(積算地区)	代表機労材規格(東京地区)	単価(東京地区)	備考
バックホウ(クローラ型) 後方超小旋回型・排2 山積0.28/平積0.2m3	10.14%		バックホウ(クローラ型) 後方超小旋回型・排2 山積0.28/平積0.2m3		MTPC00083 MTPT00083
タンパ及びランマ タンパ及びランマ 質量60~80kg	0.66%		タンパ及びランマ タンパ及びランマ 質量60~80kg		MTPC00048 MTPT00048
普通作業員	48.69%		普通作業員		RTPC00002 RTPT00002
特殊作業員	19.38%		特殊作業員		RTPC00001 RTPT00001
運転手(特殊)	17.14%		運転手(特殊)		RTPC00006 RTPT00006
軽油 パトロール給油,2~4KL積載車給油	3.37%		軽油1.2号パトロール給油		TTPC00013 TTPT00013
ガソリン,レギュラー スタンド渡し,スタンド給油	0.62%		ガソリンレギュラースタンド		TTPC00014 TTPT00014
積算単価			積算単価		EP001
A=5 D=1	上記以外(小規模) -(全ての費用)		B=1 土砂		

施工単価表

胴込・裏込材(碎石)

SPK20040050

単第0 -0007 表

間知・平・連節・緑化ブロック

RC-40

1

m3 当り

機械構成比: 10.31% 労務構成比:

65.55%

材料構成比: 24.14%

市場単価構成比: 0.00%

標準単価:

6,484.40000

代表機材規格(積算地区)	構成比	単価(積算地区)	代表機材規格(東京地区)	単価(東京地区)	備考
<賃>バックホウ(クローラ型クレーン機能付) 山積0.8m3(平積0.6)吊能力2.9t 排出ガス対策型(第1,2,3次基準値)低騒音	10.31%		バックホウ [クローラ型クレーン付] 排ガス型(第2次)山積0.8m3吊2.9t		KTPC00006 KTPT00006
普通作業員	39.09%		普通作業員		RTPC00002 RTPT00002
特殊作業員	14.92%		特殊作業員		RTPC00001 RTPT00001
運転手(特殊)	11.01%		運転手(特殊)		RTPC00006 RTPT00006
その他(労務)			その他(労務)		ER009
再生クラッシャーラン 40~0mm	20.72%		再生クラッシャーラン RC-40		TTPC00008 TTPT00008
軽油 パトロール給油,2~4KL積載車給油	3.42%		軽油1.2号パトロール給油		TTPC00013 TTPT00013
積算単価			積算単価		EP001
A=1 間知・平・連節・緑化ブロック			B=1 RC-40		

施工単価表

頁0 -0018

現場打基礎コンクリート

SPK20040054

単第0 -0008 表

18-8-40BB

基礎砕石有り

1

m3 当り

機械構成比: 2.61% 労務構成比:

69.98%

材料構成比: 27.41%

市場単価構成比: 0.00%

標準単価:

65,214.00000

代表機材規格(積算地区)	構成比	単価(積算地区)	代表機材規格(東京地区)	単価(東京地区)	備考
<賃>バックホウ(クローラ型クレーン機能付) 山積0.8m3(平積0.6)吊能力2.9t 排出ガス対策型(第1,2,3次基準値)低騒音	1.84%		バックホウ [クローラ型クレーン付] 排ガス型(第2次)山積0.8m3吊2.9t		KTPC00006 KTPT00006
<賃>バックホウ(クローラ型) 山積0.8m3(平積0.6) 排出ガス対策型(第1,2,3次基準値)低騒音	0.77%		バックホウ クローラ型 山積0.8m3(平積0.6m3)		KTPC00018 KTPT00018
普通作業員	20.74%		普通作業員		RTPC00002 RTPT00002
型わく工	20.49%		型わく工		RTPC00010 RTPT00010
土木一般世話役	9.42%		土木一般世話役		RTPC00009 RTPT00009
特殊作業員	8.67%		特殊作業員		RTPC00001 RTPT00001
その他(労務)			その他(労務)		ER009
レディーミクストコンクリート指定品 呼び強度18,スランプ8,粗骨材40 W/C(60%),種別(高炉)	22.43%		生コンクリート 高炉 18-8-25(20) W/C 60%		TTPCD0010 TTPT00003
軽油 パトロール給油,2~4KL積載車給油	1.45%		軽油1.2号パトロール給油		TTPC00013 TTPT00013

施工単価表

枝払い

V0001202

単第0 -0013 表

頁0 -0024

名称・規格など	数量	単位	単価	金額	備考
特殊作業員	0.31	人			
普通作業員	0.31	人			
雑材料	8	%			#01
*** 合計 ***	100	本			
*** 単位当たり ***	1	本			

100 本 当り

施工単価表

玉切り

V0001203

単第0 -0014 表

頁0 -0025

名称・規格など	数量	単位	単価	金額	備考
特殊作業員	0.26	人			
普通作業員	0.26	人			
雑材料	9	%			#01
*** 合計 ***	100	本			
*** 単位当たり ***	1	本			

100 本 当り

施工単価表

敷鉄板設置

S1050041

単第0 -0016 表

頁0 -0027

名称・規格など	数量	単位	単価	金額	備考
土木一般世話役	0.152	人			
とび工	0.152	人			
普通作業員	0.152	人			
機-28_バックホウ運転(賃料) クレーン付2.9t吊 山積0.8m3 排対3次	0.152	日			単第0-0017 表
諸雑費	1	%			#09
*** 合計 ***	100	m2			
*** 単位当たり ***	1	m2			

100 m2 当り

施工単価表

敷鉄板撤去

S1050043

単第0 -0018 表

頁0 -0029

名称・規格など	数量	単位	単価	金額	備考
土木一般世話役	0.143	人			
とび工	0.143	人			
普通作業員	0.143	人			
機-28_バックホウ運転(賃料) クレーン付2.9t吊 山積0.8m3 排対3次	0.143	日			単第0-0017 表
諸雑費	1	%			#09
*** 合計 ***	100	m2			
*** 単位当たり ***	1	m2			

100 m2 当り

数量計算書

道路災害復旧工事（南方里道）

三原市本郷町南方

工事用道路

L=20.0m

敷鉄板タイプ

W=3.00m

仮設道路 (敷鉄板)

S=1:30



敷鉄板面積

$$\begin{aligned} A &= 3.0 * 20.0 \\ &= 60.0 \text{ m}^2 \end{aligned}$$

敷鉄板枚数

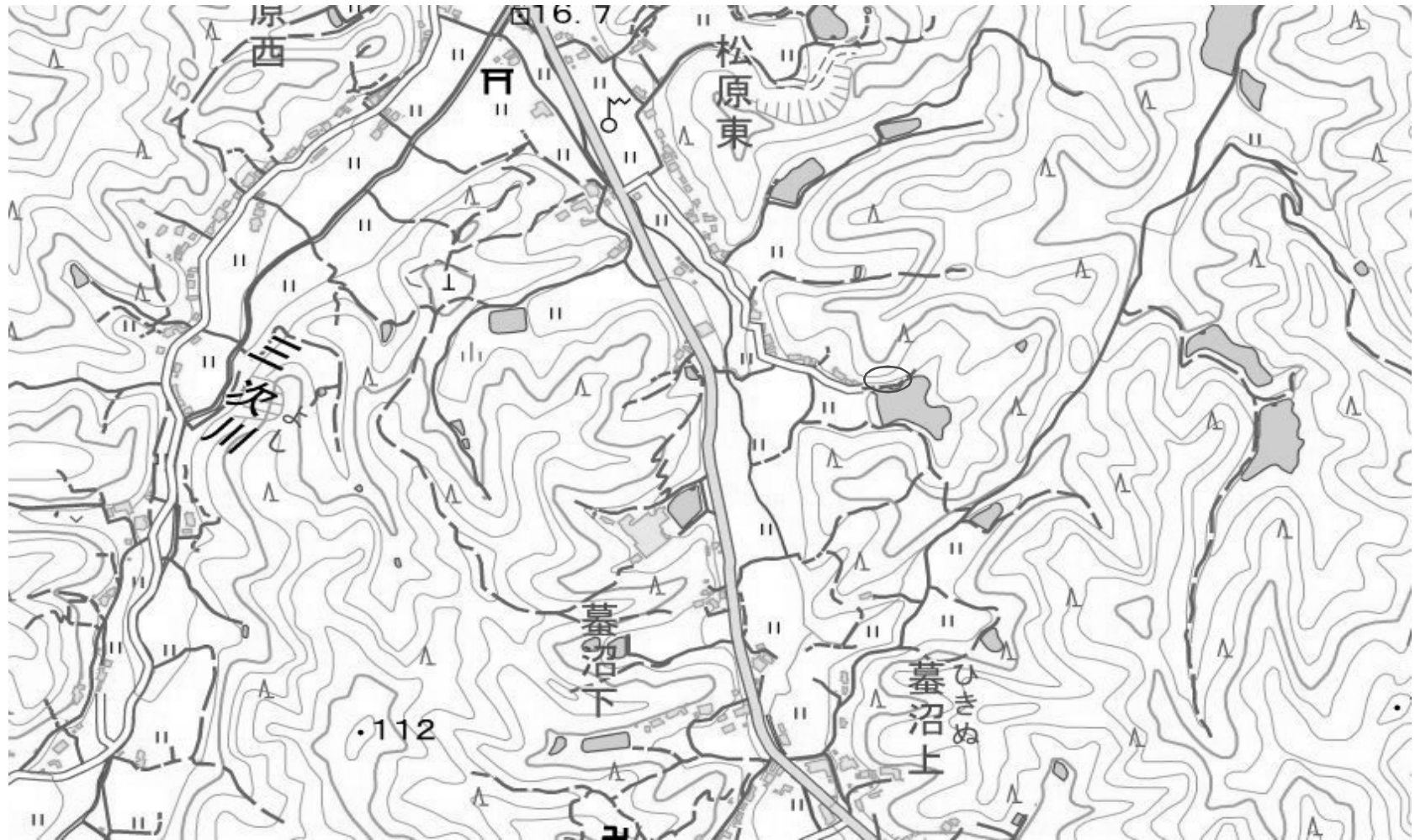
$$\begin{aligned} N &= 60.0 / (1.524 * 3.048) \\ &= 12.9 \\ &= 13 \text{ 枚} \end{aligned}$$

敷鉄板重量

$$\begin{aligned} W &= 13 * 0.802 \\ &= 10.43 \text{ t} \end{aligned}$$

位置図

道路災害復旧工事(南方里道)



国土地理院引用