

工 事 番 号	部 長	室 長	室長補佐	係 長	検 算 者	設 計 者
設計年度	令和3年度		河川災害復旧工事（南方水路その1） 災害復旧事業 三原市本郷町南方			
施工月日	令和	年 月 日				
施工方法	請 負					
工事期間						
工 事 概 要			起 工 理 由			
施工延長	43.7m	土工 一式 擁壁工 V=23m ³ 管渠工 L=4m 仮設工 一式				



特記仕様書

第1章 総則

第1節 適用

- 1 本特記仕様書は、三原市本郷町南方 河川災害復旧工事(南方水路その1)に適用する。
- 2 本特記仕様書に記載のない事項については、次によるものとする。
 - ・土木工事共通仕様書 令和2年8月 広島県※土木工事共通仕様書は「広島県の調達情報」に掲載している。(https://chotatsu.pref.hiroshima.lg.jp/)
- ・その他関連規格類

。

第2章 施工条件

第1節 用地

- 1 原形復旧とする。

第2節 施工時間（施工に際しては地元調整を十分に行ったうえで作業を進めること。）

- 1 施工時間 8:00～17:00（作業可能時間）

第3節 安全対策

1 保安施設

工事標示板	現道工事における保安施設のうち、「工事標示板」の標準様式については、土木工事共通仕様書のとおりとすること。
工事情報看板等	路上工事に関する情報を歩行者や工事現場周辺の住民に周知するため、工事情報看板及び工事説明看板を設置すること。標準様式は土木工事共通仕様書のとおりとすること。

第4節 工事用道路

1 一般道路

使用期間	工事施工期間
使用時間	8時～17時
工事中・後の処置	随時 清掃、 工事後 舗装欠損部補修（工事前・後の写真により監督員と協議すること。）

第5節 その他

1 工事用機資材の仮置き

受注者が責任を持って確保すること。

第3章 設計金額

第1節 排出ガス対策型建設機械の使用促進

土木工事共通仕様書（令和2年8月 広島県）『1-1-31 環境対策』で使用を義務付けている排出ガス対策型建設機械においては、排出ガス対策型（第2次基準値）以上の建設機械の使用に努めること。

なお、使用する排出ガス対策型建設機械について、基準値による設計変更は行わない。

第4章 工事保険等

1 工事保険等

受注者は、本工事において第三者に与えた損害を補填する保険又はその他必要とする建設工事に関連する保険等に加入しなければならない。また、加入した保険等については、保険証券の写し（保険以外の場合はそれに代わるもの）を監督員に提出すること。なお、加入に必要な保険料等は、設計で現場管理費に見込んである。

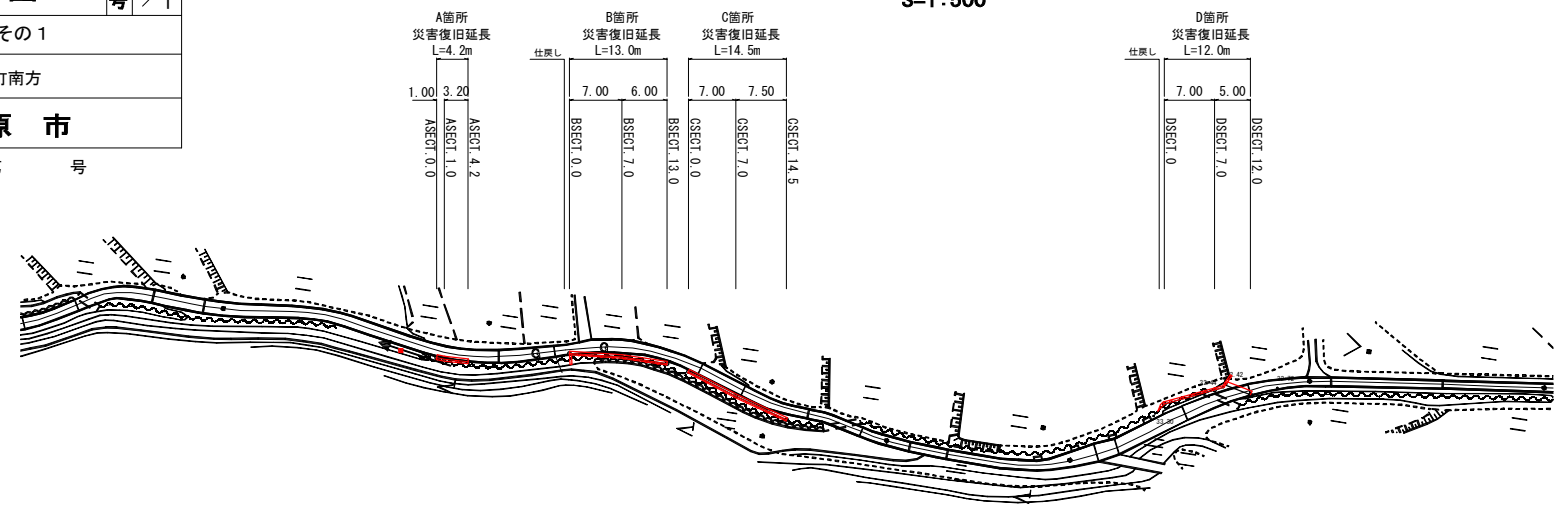
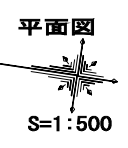
2 法定外の労災保険の付保

- (1) 受注者は、本工事に従事する者の業務上の負傷等に対する補償に必要な金額を担保するための保険契約（以下「法定外の労災保険」という。）を付保しなければならない。
- (2) 受注者は、建設工事請負契約約款第54条に基づき、法定外の労災保険契約を締結したときは、その証券またはこれに代わるものを速やかに監督員に提示しなければならない。
- (3) 法定外の労災保険は、政府の労働災害補償保険とは別に上乘せ給付等を行うことを目的とするものであり、（公財）建設業福祉共済団、（一社）建設業労災互助会、全日本火災共済協同組合連合会、（一社）全国労働保険事務組合連合会又は保険会社との間で、労働者災害補償保険法に基づいて契約を締結しているものとする。

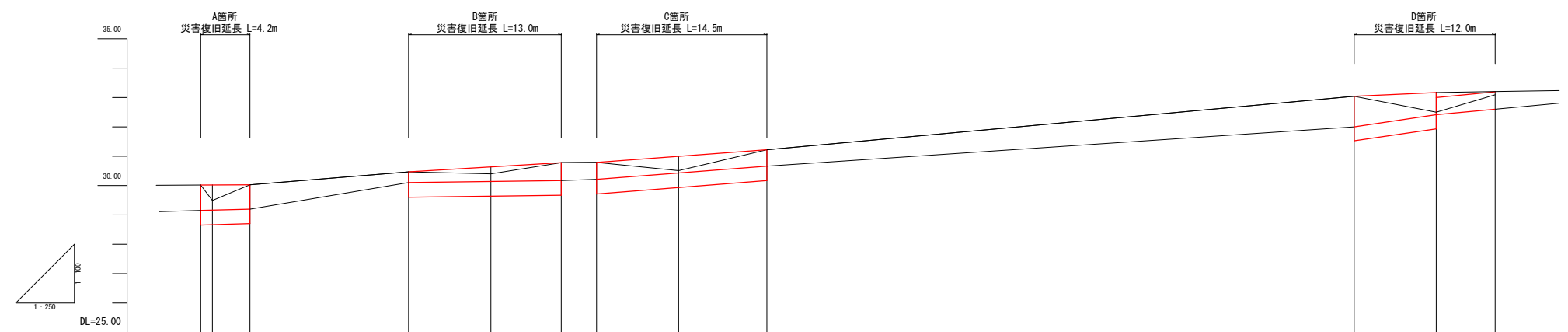
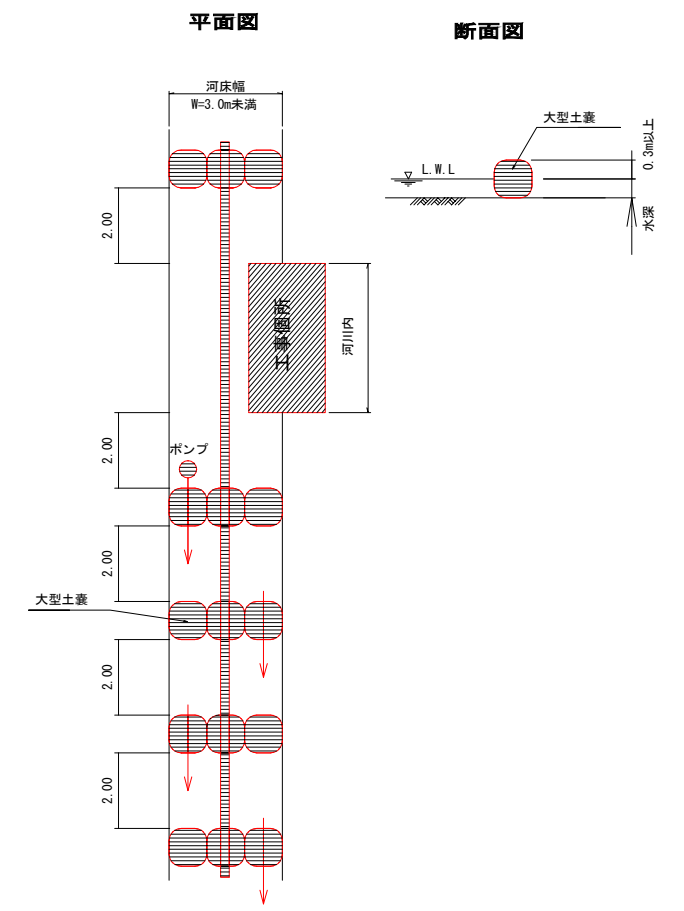
第5章 その他

本特記仕様書及び設計図書に明示していない事項、または、その内容に疑義が生じた場合は、監督員の指示を受けること。

図面番号	1 / 3	縮尺	図示
工種	河川災害復旧工事		
種別	設計図	番号	1 / 1
路線名	南方水路その1		
工事箇所	三原市本郷町南方		
三原市			
工事番号 第 号			



水替工
S=1:20



勾配												
	29.15	29.20	29.90	30.17	30.21	30.66	32.04	32.41	32.46			
計画護岸高	30.02	30.03	30.47	30.64	30.78	30.79	31.00	31.22	33.04	33.17	33.20	
計画河床高	29.15	29.20	29.90	30.14	30.17	30.21	30.43	30.66	32.04	32.41	32.46	
地盤高	30.02	30.03	30.47	30.40	30.78	30.79	30.51	31.22	33.04	32.50	33.09	
追加距離	0.00	4.20	17.70	24.70	30.70	33.70	40.70	48.20	98.20	105.20	110.20	
点間距離	0.00	3.20	13.50	7.00	6.00	3.00	7.00	7.50	50.00	7.00	5.00	
測点番号	ASECT.0.0	ASECT.1.0	ASECT.4.2	BSECT.0.0	BSECT.7.0	BSECT.13.0	CSECT.0.0	CSECT.7.0	CSECT.14.5	DSECT.0	DSECT.7.0	DSECT.12.0

A~C箇所
 仮締切 L.W.L. 0.2m
 河床幅 (0.68+1.03+0.48+1.15+0.95+0.54+0.70+0.79+0.56) × 1/9=0.78m
 (L.W.L.+0.3m) × 河床幅 × 2 ÷ (1.08 × 1.10)
1袋
 沈砂池
 仮締切 L.W.L. 0.2m 河床幅 0.78m
 (L.W.L.+0.3m) × 河床幅 × 3 ÷ (1.08 × 1.10)
1袋
 工事延長 L=48.2m
 架橋 2.0 × 5+1m × 5+48.2= 63.2m

D箇所
 仮締切 L.W.L. 0.2m 河床幅 (0.78+0.82) × 1/2=0.8m
 (L.W.L.+0.3m) × 河床幅 × 2 ÷ (1.08 × 1.10)
1袋
 沈砂池
 仮締切 L.W.L. 0.2m 河床幅 0.80m
 (L.W.L.+0.3m) × 河床幅 × 3 ÷ (1.08 × 1.10)
1袋
 工事延長 L=12.0m
 架橋 2.0 × 5+1m × 5+12.0=27.0m

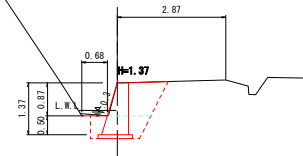
図面番号	2 / 3	縮尺	図示
工種	河川災害復旧工事		
種別	横断面	番号	1 / 1
路線名	南方水路その1		
工事箇所	三原市本郷町南方		
三原市			

工事番号 第 号



ASECT. 0.0

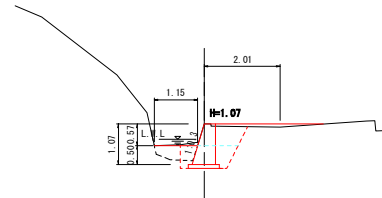
GH=30.02
FH=30.02



C = 1.1
E = 0.9
Fu = 1.2

BSECT. 0.0

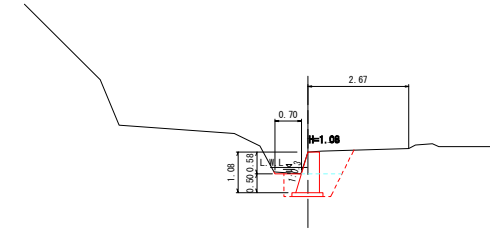
GH=30.47
FH=30.47



C = 0.6
E = 0.8
Fu = 0.5

CSECT. 0.0

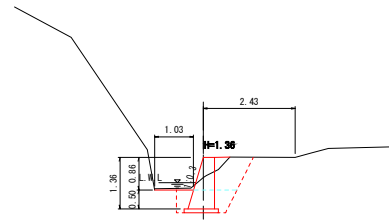
GH=30.79
FH=30.79



C = 0.7
E = 0.8
Fu = 0.9

ASECT. 1.0

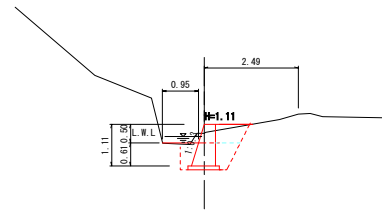
GH=29.49
FH=30.02



C = 0.8
E = 0.9
Fu = 1.2

BSECT. 7.0

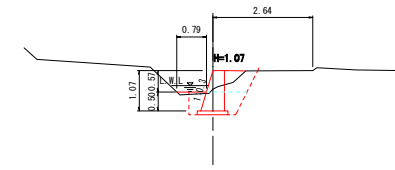
GH=30.40
FH=30.64



C = 0.5
E = 1.0
Fu = 1.0

CSECT. 7.0

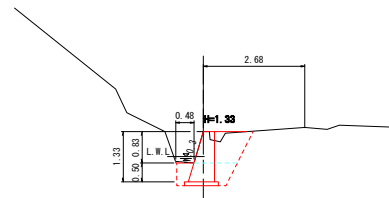
GH=30.51
FH=31.00



C = 0.3
E = 1.1
Fu = 0.9

ASECT. 4.2

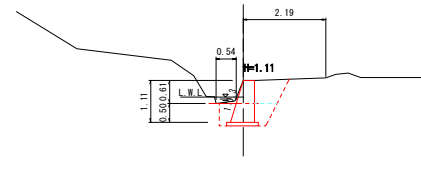
GH=30.03
FH=30.03



C = 0.9
E = 0.9
Fu = 1.1

BSECT. 13.0

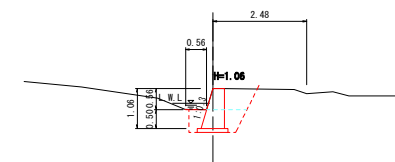
GH=30.78
FH=30.78



C = 0.7
E = 0.8
Fu = 0.9

CSECT. 14.5

GH=31.22
FH=31.22



C = 0.6
E = 0.8
Fu = 0.9

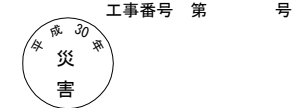
図面番号	3 / 3	縮尺	図示
工種	河川災害復旧工事		
種別	設計図	番号	1 / 1
路線名	南方水路その1		
工事箇所	三原市本郷町南方		
三原市			

DSECT. 0.0

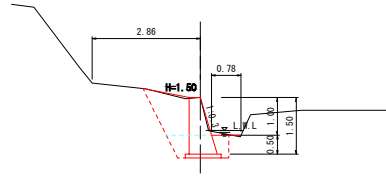
GH=33.04
FH=33.04

展開図

V=1:100
H=1:250

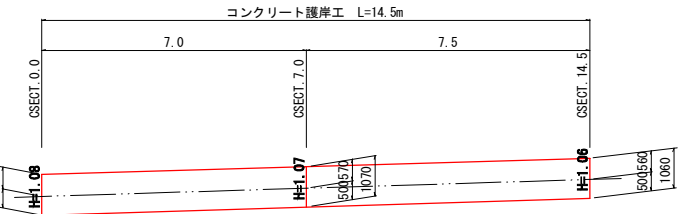
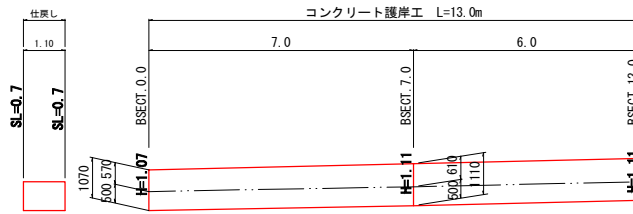
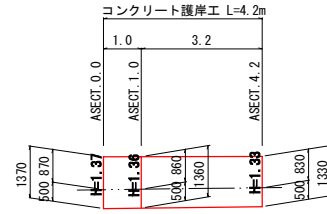


工事番号 第 号



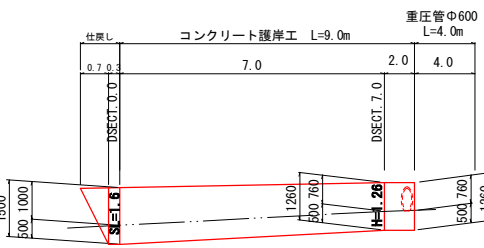
DL=30.00

C = 1.5
E = 0.9
Fu = 1.5



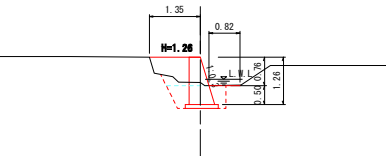
DSECT. 7.0

GH=32.50
FH=33.17



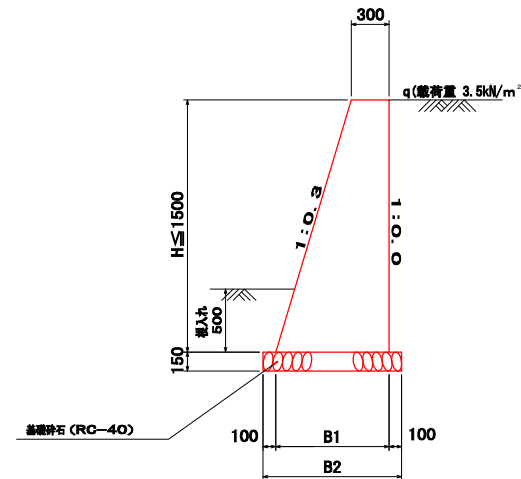
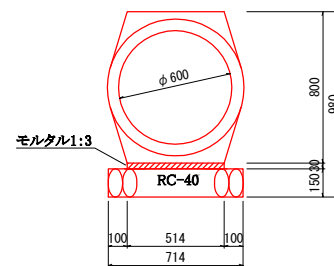
DL=30.00

C = 0.1
E = 0.9
Fu = 1.1



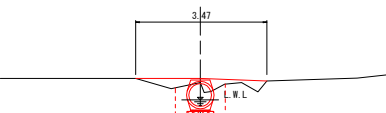
重圧管φ600
S=1:20

コンクリート擁壁
SGW55 S=1:30



DL=30.00

E = 1.4
Fu = 1.4



数量表 10m当り (参考数量)

種別	規格	算式	数量
重圧管	φ600	10.00/2.00	5.0 個
敷モルタル	1:3	0.51 × 0.03 × 10.00	0.153 m ³
基礎砕石	RC-40	0.71 × 10.00	7.100 m ³
		0.71 × 0.15 × 10.00	1.065 m ³

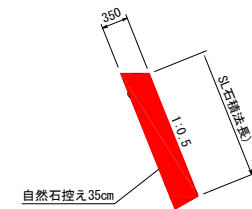
材料表 1m当り (参考数量)

種類	規格	算式	単位
コンクリート	σ _{ok} =18N/mm ²	1/2 × (0.30 + B ₁) × H × 1.0	m ³
鉄筋	無筋構造物	(1.000 + 1.044) × H × 1.0	m ²
基礎砕石	RC-40	B2 × 1.0 (B2 × 0.15 × 1.0)	m ²

B1 = 0.300 + H × 0.30 , B2 = B1 + 0.10 + 0.10
 斜率 = √(1² + 0.30²) = 1.044

仕戻し工

S=1:50



工事数量総括表

河川災害復旧工事（南方水路その1）

三原市本郷町南方

工事数量総括表

費目・工種明細など	規格1・規格2	単位	数量	備考
本工事費				
築堤・護岸		式	1	レベル1
河川土工		式	1	レベル2
掘削工		式	1	レベル3
掘削	土砂 上記以外小規模 標準以外	m3	20	レベル4
残土処理工		式	1	レベル3
擁壁工		式	1	レベル2
作業土工		式	1	レベル3
場所打擁壁工		式	1	レベル3
基礎材	RC-40	m2	35	レベル4
コンクリート	18-8-40BB	m3	23	レベル4
型枠	一般型枠	式	1	レベル4
石・ブロック積(張)工		式	1	レベル2
石積(張)工		式	1	レベル3
石積	積工 練石、雑割石	m2	2	レベル4
排水構造物工		式	1	レベル2
管渠工		式	1	レベル3
鉄筋コンクリート台付管	据付管径600mm 台付鉄筋コンクリート管(重圧管)	m	4	レベル4

工事数量総括表

費目・工種明細など	規格1・規格2	単位	数量	備考
仮設工		式	1	レベル2
土留・仮締切工		式	1	レベル3
水替工		式	1	レベル3
仮水路工		式	1	レベル3
直接工事費				
共通仮設費率分				
共通仮設費計				
純工事費				
現場管理費				
工事原価				
一般管理費率分				
一般管理費計				
工事価格				
消費税相当額				
工事費計				

参考資料

河川災害復旧工事（南方水路その1）

三原市本郷町南方

総括情報表

変更回数 適用単価地区 単価適用日	0 65 三原市(本郷) 00-03.04.01(0)	凡例 Co・・・コンクリート As・・・アスファルト DT・・・ダンプトラック BH・・・バックホウ CC・・・クローラクレーン TC・・・トラッククレーン RTC・・・ラフテレーンクレーン
諸経費体系	1 公共(一般)	
	当世代	前世代
工種 施工地域・工事場所区分 復興補正区分 週休補正区分 現場事務所等の貸与区分 ICT補正区分 冬期補正係数 緊急工事区分 前払金支出割合区分 契約保証区分	01 河川工事 00 補正なし 00 補正なし 00 補正なし 00 補正なし 00 補正なし 00 補正なし 00 補正なし 00 通常工事 0% 00 補正無し 03 補正しない	
建設技能労働者や交通誘導員等の現場労働者にかかる経費として、労務費のほか各種経費（法定福利費の事業者負担額，労務管理費，安全訓練等に要する費用等）が必要であり，本積算ではこれらを現場管理費等の一部として率計上している。		

本工事費 内訳表

費目・工種・施工名称など	数量	単位	単価	金額	備考
本工事費					X1000
築堤・護岸					Y1A01 レベル1
	1	式			
河川土工					Y1A0101 レベル2
	1	式			
掘削工					Y1A010101 レベル3
	1	式			
掘削 土砂 上記以外小規模 標準以外					Y1A01010101 レベル4
	20	m3			
掘削 土砂 上記以外(小規模) 標準以外					SPK20040001 00
	20	m3			単第0 -0001 表
残土処理工					Y1A010108 レベル3
	1	式			
土砂等運搬 土砂					Y1A01010802 レベル4
	20	m3			
土砂等運搬 小規模 土砂(岩塊・玉石混り土含む) DID区間無し 距離3.5km以下(3.0km超)					SPK20040002 00
	20	m3			単第0 -0002 表

本工事費 内訳表

費目・工種・施工名称など	数量	単位	単価	金額	備考
残土等処分					Y1A01010803レベル4
	20	m3			
【直接工事費に含まれる処分費等】					#0041
残土受入費					F0001 00
	20	m3			
擁壁工					Y1G0109 レベル2
	1	式			
作業土工					Y1G010901 レベル3
	1	式			
床掘り 土砂					Y1G01090102レベル4
	40	m3			
床掘り 土砂 上記以外(小規模)					SPK20040015 00
	40	m3			単第0 -0003 表
埋戻し 土砂					Y1G01090103レベル4
	40	m3			
埋戻し 土砂 上記以外(小規模)					SPK20040019 00
	40	m3			単第0 -0004 表

本工事費 内訳表

費目・工種・施工名称など	数量	単位	単価	金額	備考
場所打擁壁工					Y1G010904 レベル3
	1	式			
基礎材 RC-40					Y1E01060601 レベル4
	35	m2			
基礎碎石 碎石の厚さ12.5cmを超え17.5cm以下 RC-40					SPK20040039 00
	35	m2			単第0 -0005 表
コンクリート 18-8-40BB					Y1G01090403 レベル4
	23	m3			
コンクリート 無筋・鉄筋構造物 18-8-40BB 人力打設					SPK20040148 00
	23	m3			単第0 -0006 表
型枠 一般型枠					Y1G01090405 レベル4
	98	m2			
型枠 一般型枠 無筋・鉄筋構造物					SPK20040150 00
	98	m2			単第0 -0007 表
石・ブロック積(張)工					Y1G0110 レベル2
	1	式			
石積(張)工					Y1G011009 レベル3
	1	式			

本工事費 内訳表

費目・工種・施工名称など	数量	単位	単価	金額	備考
石積 積工 練石、雑割石	2	m2			Y1G01100905レベル4
石積(張) 積工 練石 雑割石	2	m2			SPK20040060 00 単第0 -0008 表
排水構造物工	1	式			Y1G0104 レベル2
管渠工	1	式			Y1G010404 レベル3
鉄筋コンクリート台付管 据付管径600mm 台付鉄筋コンクリート管(重圧管)	4	m			Y1G01040404レベル4
鉄筋コンクリート台付管 据付 管径600mm 台付鉄筋コンクリート管(重圧管)	4	m			SPK20040092 00 単第0 -0009 表
仮設工	1	式			Y1G0126 レベル2
土留・仮締切工	1	式			Y1A011504 レベル3
土のう	4	袋			Y1A01150419レベル4

本工事費 内訳表

費目・工種・施工名称など	数量	単位	単価	金額	備考
大型土のう製作・設置(BH設置)	4	袋			SHD10003 00 単第0 -0010 表
大型土のう撤去 作業半径 6m以下	4	袋			SHD10011 00 単第0 -0012 表
水替工	1	式			Y1G012606 レベル3
ポンプ排水 排水量0以上40未満(m3/h)	9	日			Y1A01150601 レベル4
ポンプ設置・撤去	2	箇所			SHD10037 00 単第0 -0014 表
ポンプ運転 排水量 0以上40未満(m3/h) 作業時排水	9	日			S1050031 00 単第0 -0016 表
仮水路工	1	式			Y1A011508 レベル3
掛樋工	90	m			Y1A01150803 レベル4
暗渠排水管 据付・撤去 波状管及び網状管 200~400mm シングル 合成樹脂排水材 呼び径300mm	90	m			SPK20040087 00 単第0 -0019 表

本工事費 内訳表

費目・工種・施工名称など	数量	単位	単価	金額	備考
** 直接工事費 ** #0020計=支給品等(材料),無償貸付					
共通仮設費率分					Z0019
計算情報..... 対象額..... 率.....					
** 共通仮設費計 **					
** 純工事費 **					
現場管理費 計算情報..... 対象額..... 率.....					
** 工事原価 **					
一般管理費率分 計算情報..... 対象額..... 率.....					前払補正率...
一般管理費計					

施工単価表

掘削

SPK20040001

単第0 -0001 表

土砂 上記以外(小規模)

標準以外

1

m3 当り

機械構成比: 23.75% 労務構成比:

68.21%

材料構成比: 8.04%

市場単価構成比: 0.00%

標準単価:

2,327.70000

代表機劣材規格(積算地区)	構成比	単価(積算地区)	代表機劣材規格(東京地区)	単価(東京地区)	備考
小型バックホウ(クローラ型) 標準型・排2 山積0.13/平積0.10m3	23.75%		小型バックホウ(クローラ型) 標準型・排2 山積0.13/平積0.10m3		MTPC00077 MTPT00077
運転手(特殊)	68.21%		運転手(特殊)		RTPC00006 RTPT00006
軽油 パトロール給油,2~4KL積載車給油	8.04%		軽油1.2号パトロール給油		TTPC00013 TTPT00013
積算単価			積算単価		EP001
A=1 土砂 F=8 標準以外			B=5 上記以外(小規模)		

施工単価表

土砂等運搬

SPK20040002

単第0 -0002 表

小規模 土砂(岩塊・玉石混り土含む)

DID区間無し 距離3.5km以下(3.0km超)

1

m3 当り

機械構成比: 20.04% 労務構成比:

70.36% 材料構成比: 9.60%

市場単価構成比: 0.00%

標準単価:

2,520.40000

代表機劣材規格(積算地区)	構成比	単価(積算地区)	代表機劣材規格(東京地区)	単価(東京地区)	備考
ダンプトラック[オンロード・ディーゼル] 2t積級 (タイヤ損耗費及び補修費(良好)を含む)	20.04%		ダンプトラック[オンロード・ディーゼル] 2t積級 (タイヤ損耗費及び補修費(良好)を含む)		MTPC00016T1 MTPT00016T1
運転手(一般)	70.36%		運転手(一般)		RTPC00007 RTPT00007
軽油 パトロール給油,2~4KL積載車給油	9.60%		軽油1.2号パトロール給油		TTPC00013 TTPT00013
積算単価			積算単価		EP001
A=2 小規模 C=1 土砂(岩塊・玉石混り土含む) F=19 距離3.5km以下(3.0km超)			B=6 バックホウ山積0.13m3(平積0.1m3) D=1 DID区間無し		

施工単価表

床掘り

SPK20040015

単第0 -0003 表

土砂 上記以外(小規模)

1

m3 当り

機械構成比: 22.42%

労務構成比: 70.13%

材料構成比: 7.45%

市場単価構成比: 0.00%

標準単価:

1,965.20000

代表機劣材規格(積算地区)	構成比	単価(積算地区)	代表機劣材規格(東京地区)	単価(東京地区)	備考
バックホウ(クローラ型) 後方超小旋回型・排2 山積0.28/平積0.2m3	22.42%		バックホウ(クローラ型) 後方超小旋回型・排2 山積0.28/平積0.2m3		MTPC00083 MTPT00083
運転手(特殊)	37.92%		運転手(特殊)		RTPC00006 RTPT00006
普通作業員	32.21%		普通作業員		RTPC00002 RTPT00002
軽油 パトロール給油,2~4KL積載車給油	7.45%		軽油1.2号パトロール給油		TTPC00013 TTPT00013
積算単価			積算単価		EP001
A=1 土砂 E=1 -(全ての費用)			B=5 上記以外(小規模)		

施工単価表

埋戻し
土砂

SPK20040019

単第0 -0004 表

機械構成比: 10.80% 労務構成比:

上記以外(小規模)

85.21% 材料構成比: 3.99%

市場単価構成比: 0.00%

1
標準単価:

m3 当り
3,469.70000

代表機劣材規格(積算地区)	構成比	単価(積算地区)	代表機劣材規格(東京地区)	単価(東京地区)	備考
バックホウ(クローラ型) 後方超小旋回型・排2 山積0.28/平積0.2m3	10.14%		バックホウ(クローラ型) 後方超小旋回型・排2 山積0.28/平積0.2m3		MTPC00083 MTPT00083
タンバ及びランマ タンバ及びランマ 質量60~80kg	0.66%		タンバ及びランマ タンバ及びランマ 質量60~80kg		MTPC00048 MTPT00048
普通作業員	48.69%		普通作業員		RTPC00002 RTPT00002
特殊作業員	19.38%		特殊作業員		RTPC00001 RTPT00001
運転手(特殊)	17.14%		運転手(特殊)		RTPC00006 RTPT00006
軽油 パトロール給油,2~4KL積載車給油	3.37%		軽油1.2号パトロール給油		TTPC00013 TTPT00013
ガソリン,レギュラー スタンド渡し,スタンド給油	0.62%		ガソリンレギュラースタンド		TTPC00014 TTPT00014
積算単価			積算単価		EP001
A=5 D=1	上記以外(小規模) -(全ての費用)		B=1 土砂		

施工単価表

基礎碎石

SPK20040039

単第0 -0005 表

碎石の厚さ12.5cmを超え17.5cm以下

RC-40

1

m2 当り

機械構成比: 5.81% 労務構成比: 70.75%

材料構成比: 23.44%

市場単価構成比: 0.00%

標準単価:

1,160.70000

代表機材規格(積算地区)	構成比	単価(積算地区)	代表機材規格(東京地区)	単価(東京地区)	備考
<賃>バックホウ(クローラ型) 山積0.8m3(平積0.6) 排出ガス対策型(第1,2,3次基準値)低騒音	5.77%		バックホウ クローラ型 山積0.8m3(平積0.6m3)		KTPC00018 KTPT00018
その他(機械)			その他(機械)		EK009
普通作業員	34.04%		普通作業員		RTPC00002 RTPT00002
特殊作業員	14.80%		特殊作業員		RTPC00001 RTPT00001
運転手(特殊)	13.22%		運転手(特殊)		RTPC00006 RTPT00006
土木一般世話役	8.20%		土木一般世話役		RTPC00009 RTPT00009
その他(労務)			その他(労務)		ER009
再生クラッシャーラン 40~0mm	18.60%		再生クラッシャーラン RC-40		TTPC00008 TTPT00008
軽油 パトロール給油,2~4KL積載車給油	4.81%		軽油1.2号パトロール給油		TTPC00013 TTPT00013

施工単価表

コンクリート

SPK20040148

単第0 -0006 表

無筋・鉄筋構造物 18-8-40BB

人力打設

1

m3 当り

機械構成比: 0.00% 労務構成比: 39.69%

材料構成比: 60.31%

市場単価構成比: 0.00%

標準単価:

25,557.00000

代表機材規格(積算地区)	構成比	単価(積算地区)	代表機材規格(東京地区)	単価(東京地区)	備考
普通作業員	24.02%		普通作業員		RTPC00002 RTPT00002
特殊作業員	7.48%		特殊作業員		RTPC00001 RTPT00001
土木一般世話役	5.48%		土木一般世話役		RTPC00009 RTPT00009
その他(労務)			その他(労務)		ER009
レディーミクストコンクリート指定品 呼び強度18,スランプ8,粗骨材40 W/C(60%),種別(高炉)	60.31%		生コンクリート 高炉 24-12-25(20) W/C 55%		TTPCD0010 TTPT00343
積算単価			積算単価		E9999
A=1 無筋・鉄筋構造物 C=2 18-8-40BB H=1 現場内小運搬有り K=1 -(全ての費用)			B=3 人力打設 F=2 一般養生 J=1 -		

施工単価表

型枠

SPK20040150

単第0 -0007 表

一般型枠

無筋・鉄筋構造物

1

m2 当り

機械構成比: 0.00%

労務構成比: 100.00%

材料構成比: 0.00%

市場単価構成比: 0.00%

標準単価:

8,496.20000

代表機材規格(積算地区)	構成比	単価(積算地区)	代表機材規格(東京地区)	単価(東京地区)	備考
型わく工	47.51%		型わく工		RTPC00010 RTPT00010
普通作業員	24.83%		普通作業員		RTPC00002 RTPT00002
土木一般世話役	8.97%		土木一般世話役		RTPC00009 RTPT00009
その他(労務)			その他(労務)		ER009
積算単価			積算単価		EP001
A=1 一般型枠 C=1 -(全ての費用)			B=1 鉄筋・無筋構造物		

施工単価表

石積(張)

SPK20040060

単第0 -0008 表

積工

練石 雑割石

1

m2 当り

機械構成比: 7.13%

労務構成比: 89.96%

材料構成比: 2.91%

市場単価構成比: 0.00%

標準単価:

11,915.00000

代表機材規格(積算地区)	構成比	単価(積算地区)	代表機材規格(東京地区)	単価(東京地区)	備考
<賃>バックホウ(クローラ型クレーン機能付) 山積0.28m3(平積0.2)吊能力1.7t 排出ガス対策型(第1,2,3次基準値)低騒音	7.13%		バックホウ クローラ型 クレーン機能付1.7t 山積0.28m3(平積0.2m3)		KTPC00019 KTPT00019
普通作業員	47.84%		普通作業員		RTPC00002 RTPT00002
運転手(特殊)	21.97%		運転手(特殊)		RTPC00006 RTPT00006
石工	16.03%		石工		RTPC00017 RTPT00017
土木一般世話役	4.12%		土木一般世話役		RTPC00009 RTPT00009
軽油 パトロール給油,2~4KL積載車給油	2.91%		軽油1.2号パトロール給油		TTPC00013 TTPT00013
積算単価			積算単価		EP001
A=1 積工 C=2 雑割石			B=1 練石		

施工単価表

鉄筋コンクリート台付管

SPK20040092

単第0 -0009 表

据付 管径600mm

台付鉄筋コンクリート管(重圧管)

1

m 当り

機械構成比: 4.89% 労務構成比: 24.43%

材料構成比: 70.68%

市場単価構成比: 0.00%

標準単価:

24,860.00000

代表機劣材規格(積算地区)	構成比	単価(積算地区)	代表機劣材規格(東京地区)	単価(東京地区)	備考
バックホウ(クローラ型) 標準型・クレーン機能付き・排1 山積0.45/平積0.35m3,吊能力2.9t	3.98%		バックホウ(クローラ型) 標準型・クレーン機能付き・排1 山積0.45/平積0.35m3,吊能力2.9t		MTPC00063 MTPT00063
その他(機械)			その他(機械)		EK009
普通作業員	7.63%		普通作業員		RTPC00002 RTPT00002
運転手(特殊)	5.36%		運転手(特殊)		RTPC00006 RTPT00006
土木一般世話役	3.95%		土木一般世話役		RTPC00009 RTPT00009
特殊作業員	2.92%		特殊作業員		RTPC00001 RTPT00001
その他(労務)			その他(労務)		ER009
重圧管 内径600 質量1120kg	68.83%		鉄筋コンクリート台付管(バイコン台付管) 管径600mm×長さ2,500mm		TTPCD0416 TTPT00136
軽油 パトロール給油,2~4KL積載車給油	1.51%		軽油1.2号パトロール給油		TTPC00013 TTPT00013

施工単価表

大型土のう製作・設置(BH設置)

SHD10003

単第0 -0010 表

頁0 -0021

名称・規格など	数量	単位	単価	金額	備考
土木一般世話役	0.278	人			1*0.278
特殊作業員	0.278	人			1*0.278
普通作業員	0.278	人			1*0.278
1t土のう 丸型,径110cm×長108cm	10.000	枚			
機-28_バックホウ運転(賃料) クレーン付2.9t吊 山積0.8m3 低騒音3次	0.278	日			単第0-0011 表
諸雑費	4	%			#09
*** 合計 ***	10	袋			
*** 単位当たり ***	1	袋			
A=1 1t土のう(丸型,径110cm×長108cm)					

施工単価表

暗渠排水管

SPK20040087

単第0 -0019 表

据付・撤去 波状管及び網状管 200～400mm

シングル 合成樹脂排水材 呼び径300mm

1

m 当り

機械構成比: 0.00% 労務構成比: 10.29%

材料構成比: 89.71%

市場単価構成比: 0.00%

標準単価:

3,535.30000

代表機材規格(積算地区)	構成比	単価(積算地区)	代表機材規格(東京地区)	単価(東京地区)	備考
普通作業員	7.16%		普通作業員		RTPC00002 RTPT00002
土木一般世話役	3.13%		土木一般世話役		RTPC00009 RTPT00009
合成樹脂排水材(高密度ポリエチレン管) <シングル構造>内面波状管(有孔・無孔) 呼び径300mm	89.71%		暗渠排水管 波状管 呼び径300mm 高密度ポリエチレン管(シングル構造)		TTPC00191 TTPT00191
積算単価			積算単価		E9999
A=3 据付・撤去 C=2 200～400mm F=2 継手材料費不要 H=0 現場の状況による材料損料率の率乗算			B=2 波状管及び網状管 D=35 シングル 合成樹脂排水材 呼び径300mm G=2 期間3ヶ月未満(損料率0.2) I=1 -(全ての費用)		
【管材料単価】					
管材料単価(円) * (材料損料率 + (材料損料率 * 現場状況による材料損料率の率乗算))					

数量計算書

河川災害復旧工事（南方水路その1）

三原市本郷町南方

—標準作業量算出表—

[水替日数]

標準日数は標準積算基準書 I による。

尚、標準作業量の記載がない工種については以下とする。

- ・環境保全型ブロックはコンクリートブロック積にて標準作業量を計上する
- ・玉石積については、ブロック積工(150kg/個未満)にて標準作業量を計上する
- ・その他については、歩掛より編成人員、台数を仮定して標準作業量を計上する

(17/29)

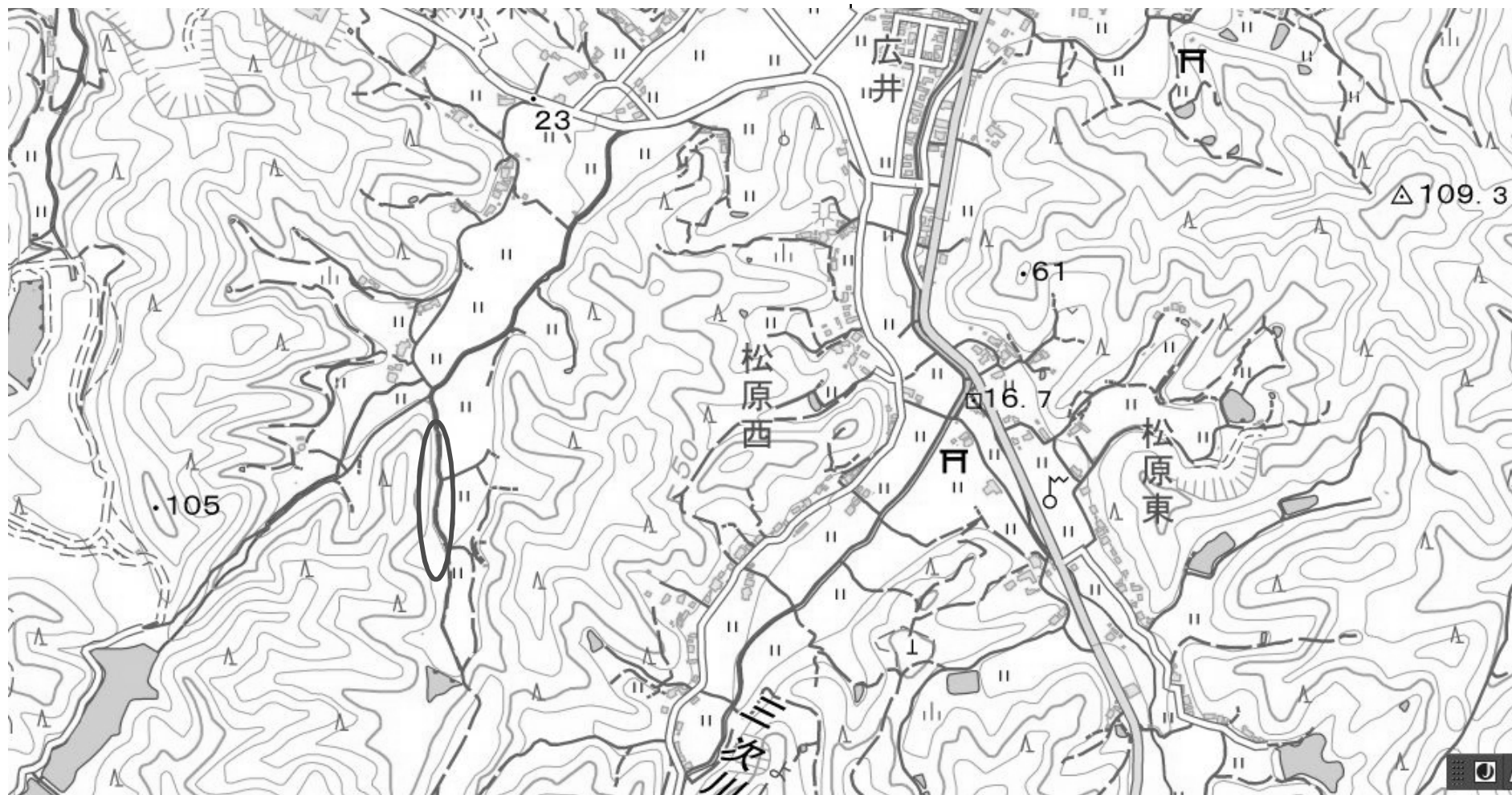
工種	種別	作業量	単位	日当たり作業	単位	作業日数		摘要		
						実施日数	工期			
							8.67			
護岸工	ブロック積(張)工	ブロック積工		m ²	13.0	m2/日	0.00	基 I -P156		
		大型ブロック積		m ²	42.0	m2/日	0.00	基 I -P156		
		胴込め(砕石)		m ³	50.0	m2/日	0.00	基 I -P156		
		裏込(砕石)		m ³	50.0	m2/日	0.00	基 I -P156		
		吸出し防止材設置		m ²	500.0	m2/日	0.00	基 I -P156		
	基礎工	コンクリート	無筋(均し)	人力	23.0	m ³	4.0	m3/日	5.75	基 I -P190
				ポンプ		m ³	69.0	m3/日	0.00	基 I -P190
			無筋(岩着)	人力		m ³	4.0	m3/日	0.00	基 I -P190
				ポンプ		m ³	69.0	m3/日	0.00	基 I -P190
		小型	人力		m ³	5.0	m3/日	0.00	基 I -P190	
			クレーン		m ³	6.0	m3/日	0.00	基 I -P190	
		型枠	無筋(均し)	98.0	m ²	38.0	m2/日	2.58	基 I -P191	
	小型			m ²	15.0	m2/日	0.00	基 I -P191		
		基礎砕石	t=20cm未満	35.0	m ²	155.0	m2/日	0.23	基 I -P166	
		小口止工			箇所	1.0	箇所/日	0.00	運用	
	すり付け工	ブロック積		m ²	13.0	m2/日	0.00	基 I -P157		
		石積工	2.0	m ²	19.0	m2/日	0.11	基 I -P157		
根固工	ブロック据付	乱積み	2.5t以下		個	66.0	個/日	0.00	基 II -P200	
			2.5tを超え5.5t以下		個	65.0	個/日	0.00	基 II -P200	
		層積み	2.5t以下		個	50.0	個/日	0.00	基 II -P200	
			2.5tを超え5.5t以下		個	43.0	個/日	0.00	基 II -P200	
	その他	コンクリート	無筋	人力		m ³	4.0	m3/日	0.00	基 I -P191
				ポンプ		m ³	69.0	m3/日	0.00	基 I -P191
		型枠	無筋		m ²	38.0	m2/日	0.00	基 I -P191	
	かご工	じゃかご	φ45		m	56.0	m/日	0.00	基 I -P178	
				m	31.0	m/日	0.00	基 I -P178		
ふとんかご			40*120		m	27.0	m/日	0.00	基 I -P178	
			50*120		m	21.0	m/日	0.00	基 I -P178	
		60*120		m	18.0	m/日	0.00	基 I -P178		
その他		コンクリート	無筋	人力		m ³	4.0	m3/日	0.00	基 I -P158
				ポンプ		m ³	69.0	m3/日	0.00	基 I -P158
			小型	人力		m ³	5.0	m3/日	0.00	基 I -P196
	クレーン				m ³	6.0	m3/日	0.00	基 I -P196	
	型枠	無筋		m ²	38.0	m2/日	0.00	基 I -P191		
		小型		m ²	15.0	m2/日	0.00	基 I -P191		

作業日数計: 8.67 (日)

水替日数: 9.00 (日)

位置図

河川災害復旧工事(南方水路その1)



国土地理院引用