

業 務 番 号							
設計年度	令和3年度	市道等側溝土砂撤去業務委託（市道本町16号線外）  三原市 八坂町外					
施工月日	令和 年 月 日						
施工方法	委 託						
業務期間							
業 務 概 要				起 工 理 由			
施工内容 側溝土砂撤去 L=10.9km 土砂撤去工 V=490m <sup>3</sup> 残土処分 V=200m <sup>3</sup>							

仕 様 書

# 特記仕様書

## 第1章 総則

### 第1節 適用

- 1 本特記仕様書は、三原市八坂町外 市道等側溝土砂撤去業務委託（市道本町16号線外）に適用する。
  - 2 本特記仕様書に記載のない事項については、次によるものとする。
    - ・**土木工事共通仕様書（令和2年8月）広島版**
- ※ 土木工事共通仕様書は「広島県の調達情報」に掲載している。  
<https://chotatsu.pref.hiroshima.lg.jp/>  
・その他関連規格類

## 第2章 施工条件

### 第1節 工程

- 1 施工時期・時間の制限

施工内容	土砂積込作業
路線	市道西宮29・40号線
時間	9：00～16：00（作業可能時間）
施工方法・理由	搬入路が通学路であるため、登下校時間は工事用車両の通行を行わないこと。

### 第2節 土砂撤去内容

市道本町16号線外の道路側溝や路側に堆積した土砂撤去を見込んでいる。施工箇所の詳細については監督員と協議するものとする。主に、道路側溝内の堆積土を予定しているが、落葉・枝木など有機物については、三原市一般廃棄物最終処分場へ搬入することとする。

### 第3節 公害対策

- 1 粉じん対策

内容	清掃作業において粉じんが飛散する場合は、粉じん防止の散水等を随時行うこと。
期間	土砂積込作業

### 第4節 安全対策

- 1 交通誘導員・警戒船・保安要員  
作業期間中は、交通誘導員を1（人／日）見込んでいる。

### 第5節 建設副産物

- 1 建設発生土（搬出）（建設発生土リサイクルプラント、建設発生土受入地又は建設発生土受入地（一時たい積））

当該工事により発生する建設発生土は、公の関与する埋立地、建設発生土処分先一覧表に掲載されている建設発生土リサイクルプラント、建設発生土受入地又は建設発生土受入地（一時たい積）のいずれかに搬出するものとする。

また、搬出先として、運搬費と受入費（平日の受入費用）の合計が最も経済的になる建設発生土リサイクルプラント、建設発生土受入地又は建設発生土受入地（一時たい積）を見込んでいる。したがって、正当な理由がある場合を除き残土処分に要する費用（単価）は変更しない。

なお、工事発注後に明らかになったやむを得ない事情により、建設発生土処分先一覧表に掲載されている建設発生土リサイクルプラント、建設発生土受入地又は建設発生土受入地（一時たい積）への搬出が困難となった場合は、発注者と受注者が協議するものとする。
- 2 産業廃棄物の場外保管  
当該工事により発生する産業廃棄物を事業場の外（建設工事現場以外の場所）において300m<sup>2</sup>以上の面積で保管する場合には、保管場所を所管する都道府県知事又は政令市長に事前の届出を行うこと。また、届出事項を変更する場合は事前に変更届を、保管をやめたときは30日以内に廃止届を提出すること。  
ただし、産業廃棄物処理業等の許可施設における保管は届出対象外とする。

3 落葉等の指定処理施設

場所 三原市八坂町 三原市一般廃棄物最終処分場

なお、業務発注後に明らかになったやむを得ない事情により指定処理施設への搬入が困難になった場合は、調査員と協議を行うものとする。

第6節 その他

1 施工管理

受注者は路線毎に現地測量を行い、事前に堆積土砂を算出し監督員へ報告するものとする。なお、測量間隔として各路線の総延長300m未満の箇所については50m毎、300mを越える路線については100m毎とする。

また、作業前、作業中、作業後の状況が確認できる写真を各路線の測点毎に撮影すること。

2 法定外の労災保険 の付保

1 本工事において、受注者は法定外の労災保険に付さなければならない。

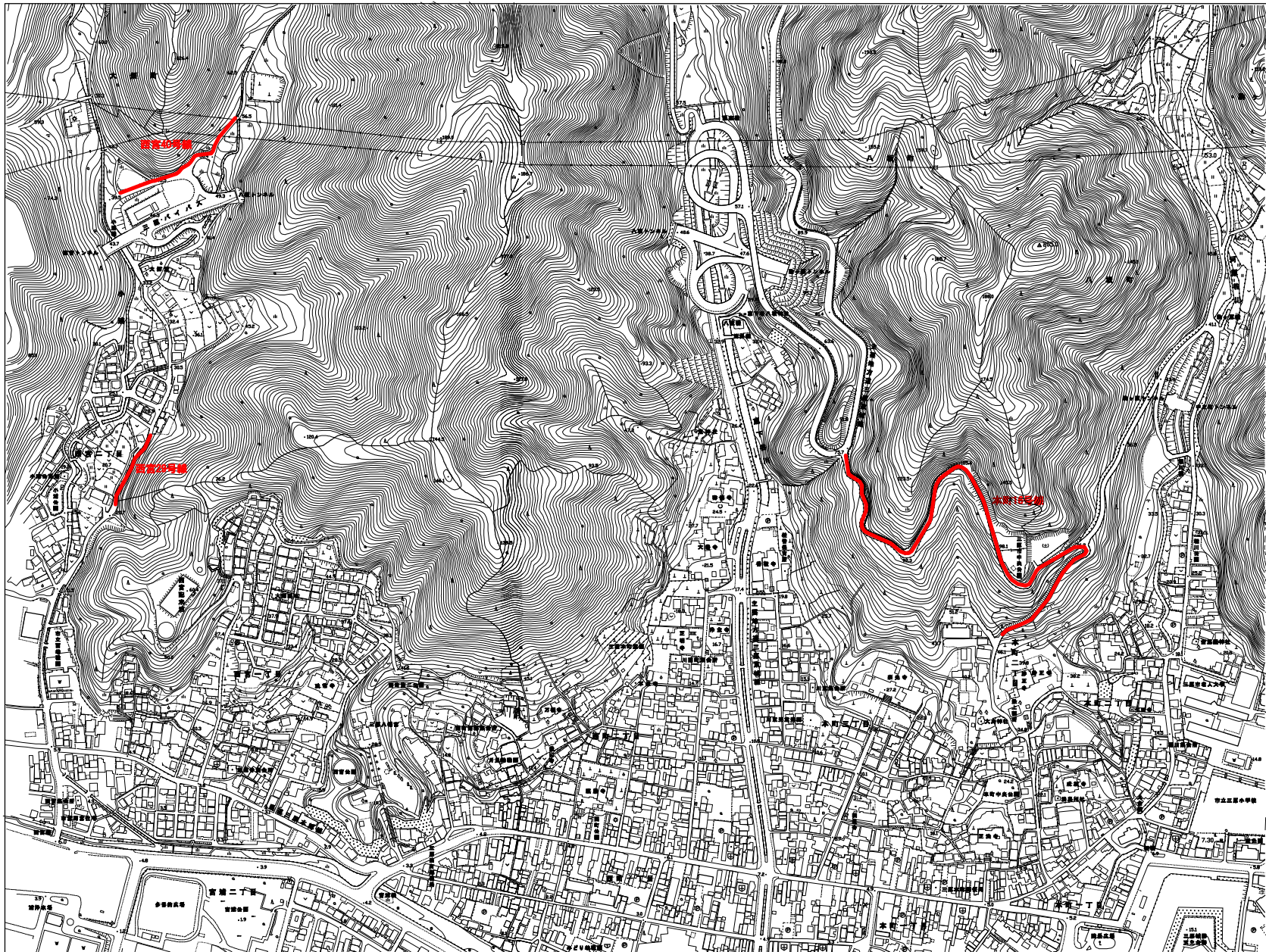
2 受注者は、建設工事請負契約約款第54条（火災保険等）に基づき、法定外の労災保険の契約締結したときは、その証券又なこれに代わるものを速やかに監督職員に提示しなければならない。

3 法定外の労災保険は、政府の労働災害補償保険とは別に上乘せ給付等を行うことを目的とするものであり、（公財）建設業福祉共済団、（一社）建設業労災互助会、全日本火災共済協同組合連合会、（一社）全国労働保険事務組合連合会又は保険会社との間で、労働者災害補償保険法に基づいて契約を締結しているものとする。

第3章 その他

本特記仕様書及び設計図書に明示していない事項または、その内容に疑義が生じた場合は、監督員の指示を受けること。

位置図



側溝土砂撤去工

- 市道本町16号線・側溝土砂撤去延長L=750m
- 市道西宮29号線・側溝土砂撤去延長L=100m
- 市道西宮40号線・側溝土砂撤去延長L=200m

合計 L=1050m

掘削土量：1050m×0.3m×0.15m=47.25m<sup>3</sup>(土砂40%・残棄60%)

図面番号	1	縮尺	
工種	側溝土砂撤去工		
種別		冊	1
路線名	市道本町16号線・西宮29・40号線		
工事箇所	三原市八坂町・西宮二丁目		
<b>三原市</b>			

位置図



側溝土砂撤去工

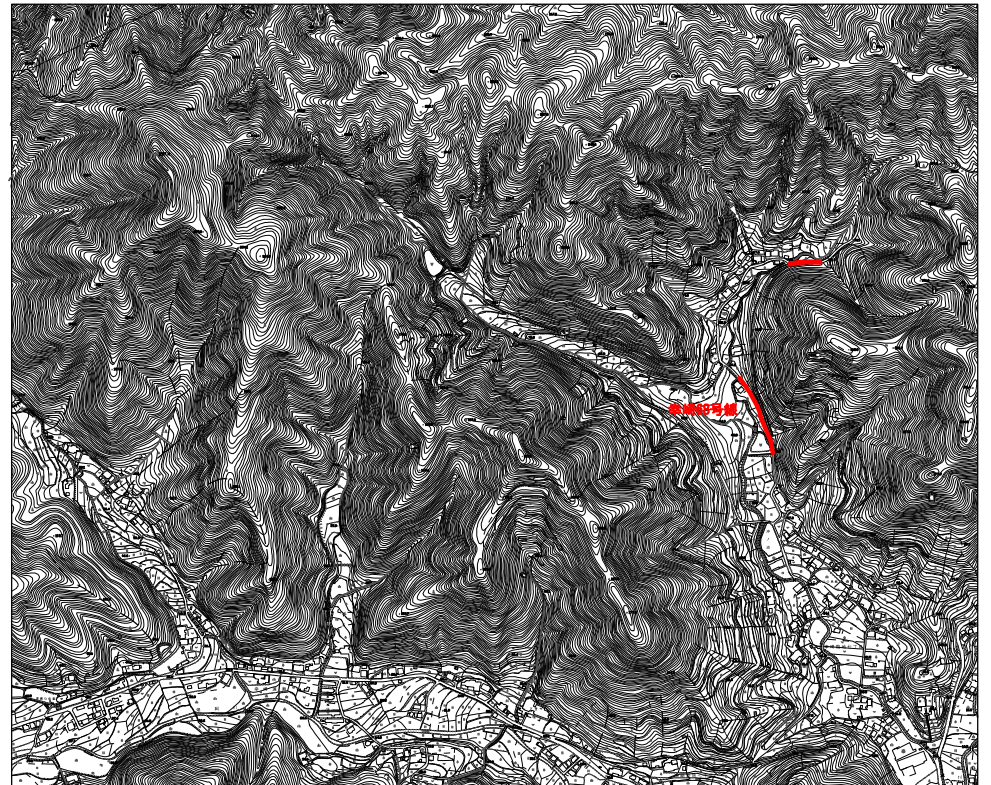
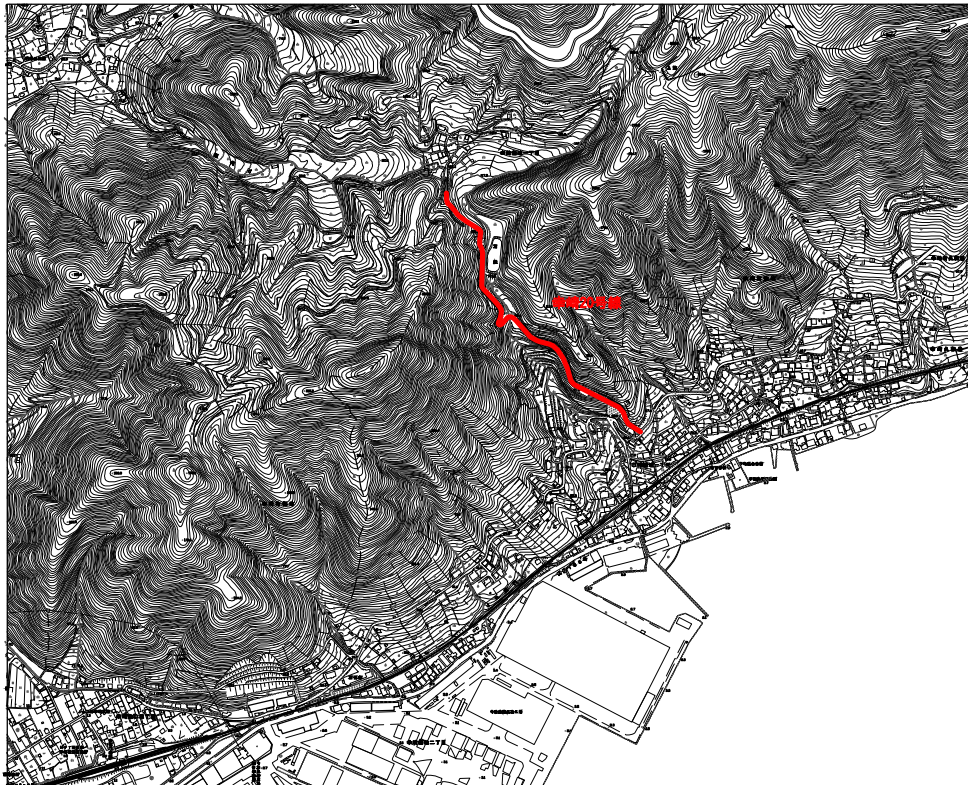
- 市道和田17号線・側溝土砂撤去延長L=2,900m
- 市道登町1号線・側溝土砂撤去延長L=2,300m
- 市道須波3号線・側溝土砂撤去延長L=1,800m
- 市道須波24号線・側溝土砂撤去延長L= 100m
- 市道幸崎66号線・側溝土砂撤去延長L= 700m

合計 L=7,800m

掘削土量：7,800×0.3m×0.15m=351m<sup>3</sup>(土砂40%・落葉60%)

図面番号	2	縮尺	
工種	側溝土砂撤去工		
種別		番号	2
路線名	市道和田17号線・須波3・12号線 登町1号線 河川		
工事箇所	三原市和田町・須波町・登町		
<b>三原市</b>			

位置図



側溝土砂撤去工

市道幸崎20号線・側溝土砂撤去延長L=700m  
市道幸崎68号線・側溝土砂撤去延長L=270m

合計 L=970m

掘削土量：970m×0.3m×0.15m=43.65m<sup>3</sup>(土砂40%・雑草60%)

図面番号	3	縮尺	
工種	側溝土砂撤去工		
種別		番号	3
路線名	市道幸崎20・68号線		
工事箇所	三原市幸崎能地一丁目・七丁目		
<b>三原市</b>			

# 位置図

糸崎六丁目・八丁目



側溝土砂撤去工

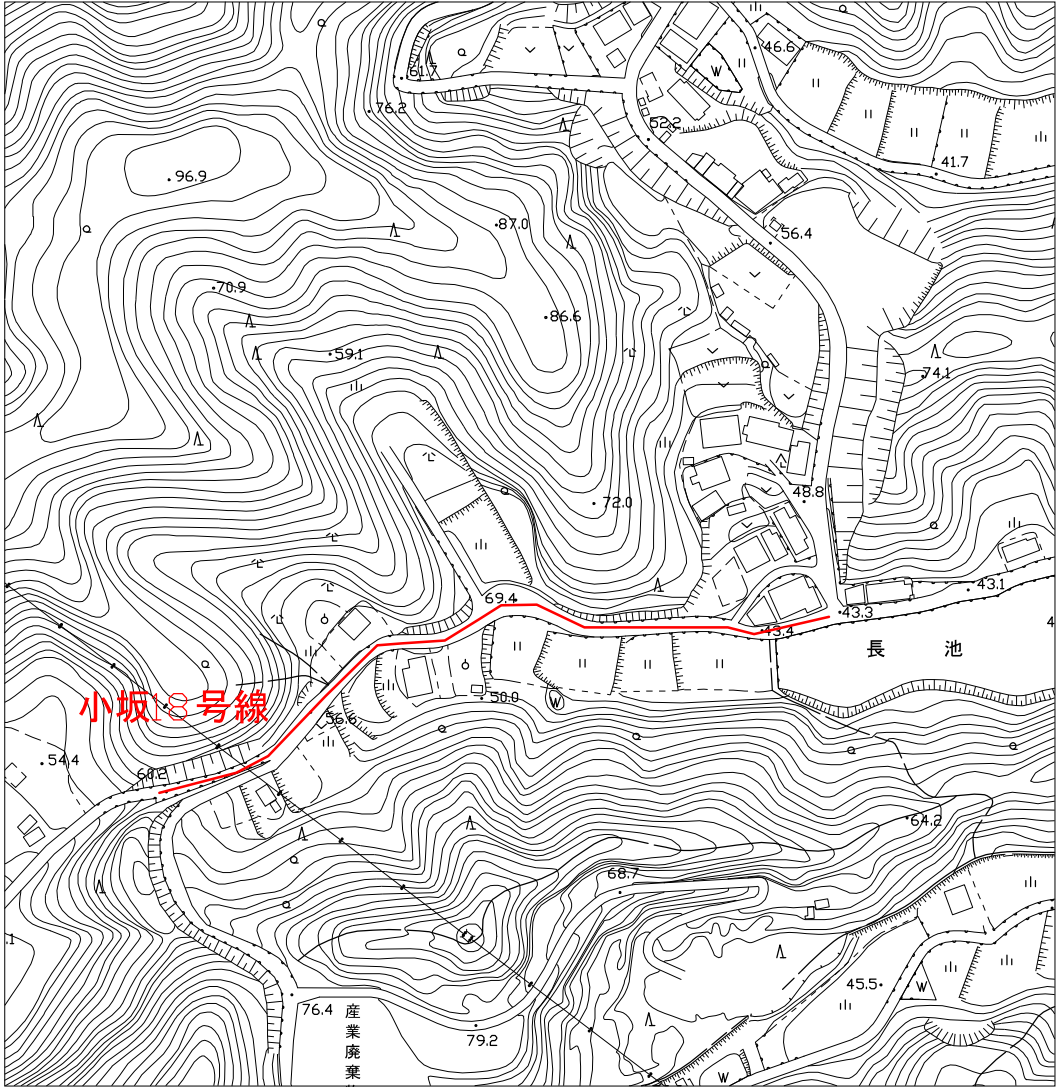
市道糸崎69号線・側溝土砂撤去延長L=660m

合計 L=660m

掘削土量:  $660\text{m} \times 0.3\text{m} \times 0.15\text{m} = 29.7\text{m}^3$  (土砂40%・落葉60%)

図面番号	4	縮尺	
工程	側溝土砂撤去工		
種別		番号	4
路線名 河川	市道糸崎69号線		
工事箇所	三原市糸崎六丁目・八丁目		
<b>三原市</b>			

# 位置図



側溝土砂撤去工

市道小坂町18号線・側溝土砂撤去延長 L=260m

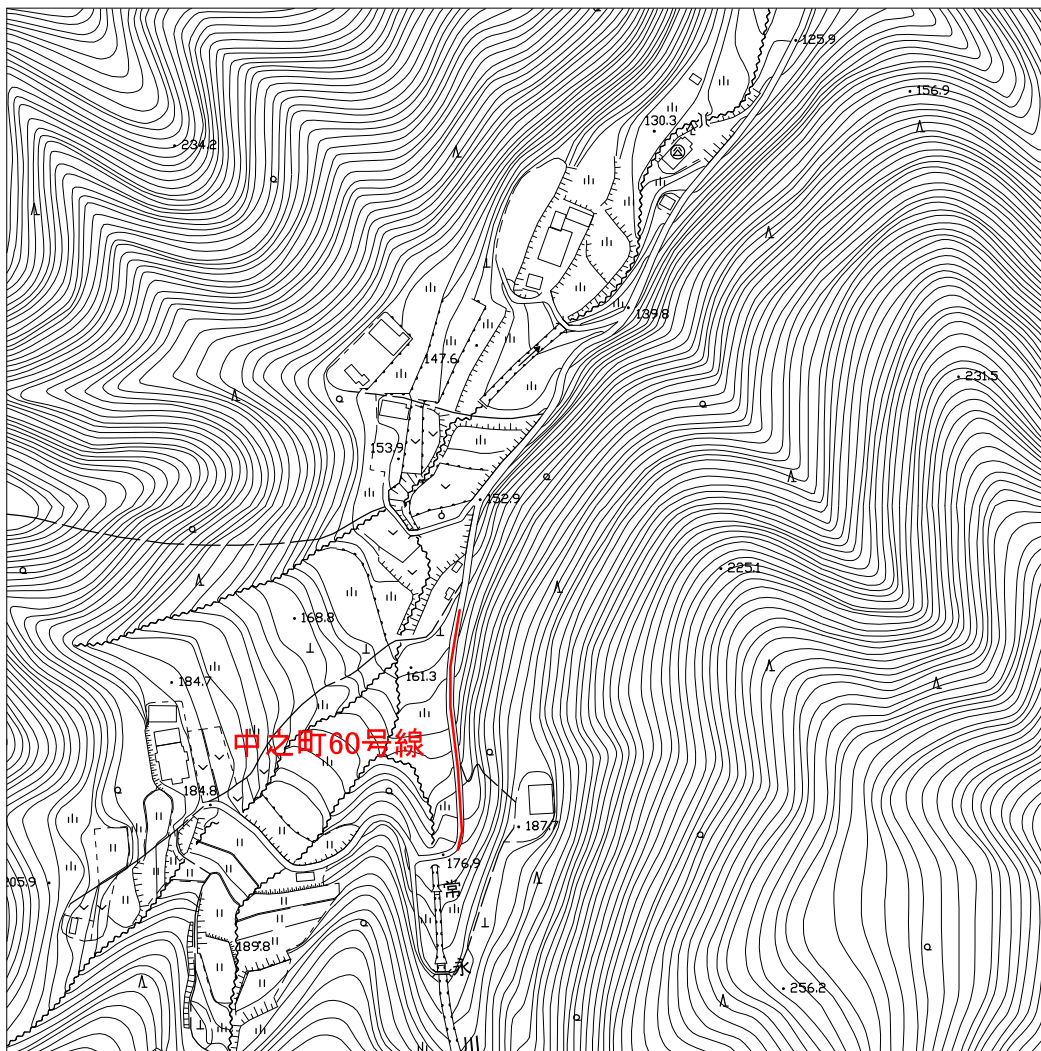
合計 L=260m

掘削土量：260m × 0.3m × 0.15m=11.7m<sup>3</sup>(土砂40%・落葉60%)

図面番号	5	縮尺		
工種	側溝土砂撤去工			
種別		番号	5	
路線名	市道小坂町18号線			
工事箇所	三原市小坂町			
三原市				



# 位置図



側溝土砂撤去工

市道中之町60号線・側溝土砂撤去延長 L=150m

合計 L=150m

掘削土量:  $150\text{m} \times 0.3\text{m} \times 0.15\text{m} = 6.8\text{m}^3$  (土砂40%・落葉60%)

図面番号	6	縮尺	
工種	側溝土砂撤去工		
種別		番号	6
路線名 河川	市道中之町60号線		
工事箇所	三原市中之町八丁目		
<b>三原市</b>			

# 参 考 资 料

—市道等側溝土砂撤去業務委託（市道本町16号線外）—





# 工事数量総括表

費目・工種明細など	規格1・規格2	単位	数量	備考
<b>本工事費</b>				
道路維持		式	1	レベル1
道路清掃工		式	1	レベル2
路面清掃工		式	1	レベル3
路面清掃(路肩部・人力)	塵埃量 少ない	km	10.9	レベル4
残土処理工		式	1	レベル3
仮設工		式	1	レベル2
交通管理工		式	1	レベル3
交通誘導警備員		式	1	レベル4
<b>** 直接工事費 **</b>				
<b>共通仮設費率分</b>				
<b>** 共通仮設費計 **</b>				
<b>** 純工事費 **</b>				
<b>現場管理費</b>				
<b>** 工事原価 **</b>				
<b>一般管理費率分</b>				
<b>契約保証費</b>				
<b>一般管理費計</b>				



# 総括情報表

変更回数 適用単価地区 単価適用日	0 59 三原市 00-03.04.01(0)	凡例 Co・・・コンクリート      As・・・アスファルト DT・・・ダンプトラック      BH・・・バックホウ CC・・・クローラクレーン      TC・・・トラッククレーン RTC・・・ラフテレーンクレーン
諸経費体系	1 公共(一般)	
	当世代 13 道路維持工事 04 一般交通影響有り(2) 00 補正なし 00 補正なし 00 補正なし 00 補正なし 00 補正なし 00 補正なし 00 通常工事 0% 00 補正無し 01 金銭的保証(0.04%)	前世代
建設技能労働者や交通誘導員等の現場労働者にかかる経費として、労務費のほか各種経費（法定福利費の事業者負担額，労務管理費，安全訓練等に要する費用等）が必要であり，本積算ではこれらを現場管理費等の一部として率計上している。		

# 本工事費 内訳表

費目・工種・施工名称など	数量	単位	単価	金額	備考
本工事費					X1000
道路維持					Y1G01 レベル1
	1	式			
道路清掃工					Y1G0119 レベル2
	1	式			
路面清掃工					Y1G011901 レベル3
	1	式			
路面清掃(路肩部・人力) 塵埃量 少ない					Y1G01190102 レベル4
	10.9	km			
積込(ルーズ) 土砂 小規模(標準以外)					SPK20040007 00
	490	m3			単第0 -0001 表
路面清掃(路肩部・人力) 塵埃量 少ない					SPK20040364 00
	10.9	km			単第0 -0002 表
残土処理工					Y1G010210 レベル3
	1	式			
土砂等運搬 土砂					Y1G01021002 レベル4
	200	m3			



# 本工事費 内訳表

費目・工種・施工名称など	数量	単位	単価	金額	備考
土砂等運搬 小規模 土砂(岩塊・玉石混り土含む) DID区間有り 距離3.5km以下(3.0km超)	200	m3			SPK20040002 00  単第0 -0003 表
土砂等運搬 有機物	290	m3			Y1G01021002レベル4
土砂等運搬 小規模 土砂(岩塊・玉石混り土含む) DID区間有り 距離8.0km以下(6.5km超)	290	m3			SPK20040002 00  単第0 -0004 表
残土等処分	200	m3			Y1G01021003レベル4
【直接工事費に含まれる処分費等】					#0041
受入費 土砂	200	m3			F9001 00
仮設工	1	式			Y1G0126 レベル2
交通管理工	1	式			Y1G012621 レベル3
交通誘導警備員	1	式			Y1G01262101レベル4

# 本工事費 内訳表

費目・工種・施工名称など	数量	単位	単価	金額	備考
交通誘導警備員B					R0369 00
	19	人			
<b>** 直接工事費 **</b> #0020計=支給品等(材料),無償貸付					
共通仮設費率分					Z0019
計算情報..... 対象額..... 率.....					
<b>** 共通仮設費計 **</b>					
<b>** 純工事費 **</b>					
現場管理費 計算情報..... 対象額..... 率.....					
<b>** 工事原価 **</b>					
一般管理費率分 計算情報..... 対象額..... 率.....					前払補正率...

# 本工事費 内訳表

費目・工種・施工名称など	数量	単位	単価	金額	備考
<b>契約保証費</b> 計算情報..... 対象額..... 率.....					当初請対額 当初対象額
<b>一般管理費計</b>					
<b>**工事価格**</b>					
<b>**消費税相当額**</b> 計算情報..... 対象額..... 率.....					
<b>**工事費計**</b>					
<b>**契約保証費計**</b>					

# 施工単価表

積込(ルーズ)

SPK20040007

単第0 -0001 表

土砂

小規模(標準以外)

1

m3 当り

機械構成比: 23.75%

労務構成比: 68.21%

材料構成比: 8.04%

市場単価構成比: 0.00%

標準単価:

1,587.80000

代表機劣材規格(積算地区)	構成比	単価(積算地区)	代表機劣材規格(東京地区)	単価(東京地区)	備考
小型バックホウ(クローラ型) 標準型・排2 山積0.13/平積0.10m3	23.75%		小型バックホウ(クローラ型) 標準型・排2 山積0.13/平積0.10m3		MTPC00077 MTPT00077
運転手(特殊)	68.21%		運転手(特殊)		RTPC00006 RTPT00006
軽油 パトロール給油,2~4KL積載車給油	8.04%		軽油1.2号パトロール給油		TTPC00013 TTPT00013
積算単価			積算単価		EP001
A=1 土砂			B=5 小規模(標準以外)		



# 施工単価表

土砂等運搬

SPK20040002

単第0 -0003 表

小規模 土砂(岩塊・玉石混り土含む)

DID区間有り 距離3.5km以下(3.0km超)

1

m3 当り

機械構成比: 20.04% 労務構成比:

70.36%

材料構成比: 9.60%

市場単価構成比: 0.00%

標準単価:

2,520.40000

代表機劣材規格(積算地区)	構成比	単価(積算地区)	代表機劣材規格(東京地区)	単価(東京地区)	備考
ダンプトラック[オンロード・ディーゼル] 2t積級 (タイヤ損耗費及び補修費(良好)を含む)	20.04%		ダンプトラック[オンロード・ディーゼル] 2t積級 (タイヤ損耗費及び補修費(良好)を含む)		MTPC00016T1 MTPT00016T1
運転手(一般)	70.36%		運転手(一般)		RTPC00007 RTPT00007
軽油 パトロール給油,2~4KL積載車給油	9.60%		軽油1.2号パトロール給油		TTPC00013 TTPT00013
積算単価			積算単価		EP001
A=2 小規模 C=1 土砂(岩塊・玉石混り土含む) F=19 距離3.5km以下(3.0km超)			B=6 バックホウ山積0.13m3(平積0.1m3) D=2 DID区間有り		

# 施工単価表

土砂等運搬

SPK20040002

単第0 -0004 表

小規模 土砂(岩塊・玉石混り土含む)

DID区間有り 距離8.0km以下(6.5km超)

1

m3 当り

機械構成比: 20.04% 労務構成比:

70.36% 材料構成比: 9.60%

市場単価構成比: 0.00%

標準単価:

4,200.70000

代表機劣材規格(積算地区)	構成比	単価(積算地区)	代表機劣材規格(東京地区)	単価(東京地区)	備考
ダンプトラック[オンロード・ディーゼル] 2t積級 (タイヤ損耗費及び補修費(良好)を含む)	20.04%		ダンプトラック[オンロード・ディーゼル] 2t積級 (タイヤ損耗費及び補修費(良好)を含む)		MTPC00016T1 MTPT00016T1
運転手(一般)	70.36%		運転手(一般)		RTPC00007 RTPT00007
軽油 パトロール給油,2~4KL積載車給油	9.60%		軽油1.2号パトロール給油		TTPC00013 TTPT00013
積算単価			積算単価		EP001
A=2 小規模 C=1 土砂(岩塊・玉石混り土含む) F=36 距離8.0km以下(6.5km超)			B=6 バックホウ山積0.13m3(平積0.1m3) D=2 DID区間有り		