

10月から、家庭ごみの 分別方法と収集日が 変わります

ペットボトルはふたとラベルを取ってから
捨てましょう(関連4〜7ページ)

広報

あなたの暮らしのそばに
みはら



- 国勢調査に回答をお願いします……8
- 市職員を募集します……12
- エキマエにおいでよ……14

広報みはらをスマートフォンで



無料アプリ「マチイロ」であなたのスマートフォンに広報みはらが届きます。



ダウンロード用の2次元コード▲

新型コロナウイルス感染症の影響で、掲載しているイベントなどが中止・延期になる場合があります。事前に主催者に確認してください。市HPでも中止・延期などの情報を掲載しています。

9

令和2(2020)年
第186号



▲市役所本庁舎の玄関で職員に出迎えられる岡田市長

岡田吉弘新市長が初登庁

8月9日に行われた市長選挙で当選した岡田吉弘市長(35歳)が11日、初登庁しました。

岡田市長は、市役所本庁舎の玄関で市民や職員などから出迎えを受け、歓迎の花束を贈られました。就任式で岡田市長は、「さまざまな人の声を吸い上げ、『誰一人として取り残すことのない市政』をつくっていき

たい。幸せに暮らす人たちであふれるまちの実現のために先頭に立って頑張っていきたい」と決意を述べました。岡田市長は9月8日(火)の市議会本会議で所信表明を行います。

☎秘書課 ☎0848・67・6006

市議会定例会が開催されます

次の日程で9月定例会の開催が予定されています。市議会は公開されています。傍聴は会議当日、議事堂で受け付けます。

☞議事堂(市役所本庁7階)

☞本会議=45人、各委員会=5人程度

※新型コロナウイルス感染症の拡大状況により、本会議の傍聴を制限することがあります。また委員会は傍聴できないことがあります。

※本会議の様子は三原テレビ放送でも生中継されます。

新たに議員が就任

8月9日に行われた市議会議員補欠選挙で住田 誠さん(48歳)が当選し、就任しました。

と き	内 容
8日(火)	本会議:開会
15日(火)・16日(水)	本会議:一般質問
17日(木)	本会議:一般質問予備日
18日(金)	総務財務委員会
23日(水)	厚生文教委員会
24日(木)	経済建設委員会
25日(金)	補正予算特別委員会
28日(月)	決算特別委員会(企業会計)
30日(水)	本会議:閉会

☞議会事務局 ☎0848・67・6137

新型コロナウイルス感染症に関するお知らせ

支援制度などをお知らせします

※詳しくは問い合わせてください。ほかにも各種支援制度があります。市庁などで確認してください。

個人向けの市庁の2次元コード▶



▶事業者向けの市庁の2次元コード

申請期限まで残りわずか 9月30日(水)に申請期限を迎える支援制度

対象・状況	制度名	内容	問い合わせ先
新型コロナウイルス対策融資を受けて事業を継続する	経営支援給付金 市独自	1事業者当たり 10万円 新型コロナウイルス対策で政府系金融機関、または民間金融機関の融資を活用した法人・個人事業主	商工振興課 ☎0848・67・6072
家賃の支払いが負担になっている	店舗賃借料補助 市独自	家賃相当額の 1/2(上限5万円)×連続3カ月分(令和2年4～9月) 広島県感染拡大防止協力支援金の交付決定を受け、店舗を親族など以外から借りている事業者	
旅館業・タクシー・観光バス・観光航路の事業者	観光交通事業者等支援給付金 市独自	旅館業 客室数× 2万円 タクシー・観光バス 車両数× 5万円 観光航路 船舶数× 5万円 ※該当者には個別に案内を送付しています。	

事業者向け 国の家賃支援制度も利用できます **NEW**

対象・状況	制度名	内容	問い合わせ先
家賃の支払いが負担になっている	家賃支援給付金 国	申請時の直近1カ月に支払った賃料に基づき算定した給付額(月額)の 6倍 、法人は最大 600万円 ・個人事業主は最大 300万円 ・中小企業・小規模事業者、個人事業主などで、次の①②に該当する人(医療法人・農業法人・NPO法人・社会福祉法人などの会社以外の法人も含む) ①5月～12月の売上高が、1カ月で前年同月比50%以上減少または連続する3カ月の合計で前年同月比30%以上減少 ②事業のために占有する土地・建物の賃料を支払っている	家賃支援給付金 コールセンター ☎0120・653・930

※電話などでの問い合わせが難しい場合は、市代表 ☎0848・64・7101へ。

新型コロナウイルスの感染が疑われる場合は相談してください

次の症状がある人はすぐに下記の窓口にご相談してください。

- 息苦しさ(呼吸困難)、強いだるさ(倦怠感)、高熱などの強い症状のいずれかがある
- 重症化しやすい人(※)で、発熱や咳などの比較的軽い風邪の症状がある
(※)高齢者、糖尿病・心不全・呼吸器疾患(COPDなど)などの基礎疾患がある人や透析を受けている人、免疫抑制剤や抗がん剤などを使用している人
- 上記以外で発熱や咳など比較的軽い風邪の症状が続く

広島県新型コロナウイルス
相談窓口 【24時間対応】

☎082・513・2567

※電話での相談が難しい場合は県障害者支援課 FAX082・223・3611へ。

10月から家庭ごみの分別方法と収集日が変わります

環境施設課

☎ 0848・631210
 0848・676069

10月から家庭ごみの分別方法とごみ出しの曜日が変わります。今回の変更により、「分別・収集日」が分かりやすくなる「ごみ」が特定の日に集中することを防ぐことができます。「リサイクル率」を向上する「など」、ごみ処理の状況が改善できます。これまでこの変更点を中心にお知らせします。

ここが変わる!

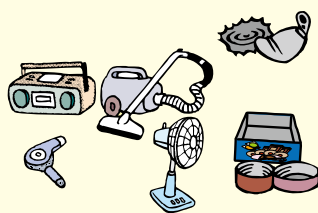
注意点

カセットテープ・ビデオテープ(ケースも含む)、雨がっぱ、子ども用プールは「もやすごみ」になります。

缶詰・食料缶・一斗缶などのかん類(飲料用のアルミ缶・スチール缶を除く)は「不燃物」になります。

注意

- 缶のふたを外してください。
- 電化製品はコードを切り離してください。



新しく分類されました!

びん、飲料用のアルミ缶・スチール缶は同じ袋で捨てることができます。※汚れが落ちない物は「不燃物」です。



汚れが落ちないペットボトルは「もやすごみ」です。



ペットボトルのラベル・ふたは「容器包装プラスチック」になります。

注意 中身を使い切ってください。

新しく分類されました!

注意

電極(+・-)をセロハンテープなどで絶縁してください。



新しく分類されました!

注意

電池はできるだけ使い切ってください。



新しく分類されました!

注意

- 中身が割れないように、なるべく「買ったときに入っていた箱に入れる」「新聞紙で包む」などしてください。
- 何が入っているのかを袋に書いてください。







「予約済」と書いた紙を貼ってください。



9月までの分別方法

4 種 8 分 別	もやすごみ	不燃物
	もやさないごみ	きれいなびん
		発火性危険ごみ
	資源化ごみ	かん類
ペットボトル プラスチック製 容器包装		
	大型ごみ	

8分別から**10分別**に ポイントは「びん・飲料缶を同じ袋で捨てる」 「**発火性・有害ごみ**を4つに分ける」など

分 類		捨てることができる物 ※赤字が変更箇所です。	
10 分 別	もやすごみ	台所ごみ、紙おむつ、ぬいぐるみ、くつ類・革製品類、木くず(長さ1m以下で太さ7cm以下)、 カセットテープ・ビデオテープ 、紙パック、紙くず類、貝殻類、食用油のペットボトル、油を含んだ布、カイロ・乾燥剤・保冷剤、布団・カーペット類、汚れの落ちないアルミホイール・ラップ・ペットボトル、コルク、 雨がっぱ 、 子ども用プール など	
	不燃物	缶詰・食料缶・一斗缶などのかん類(飲料用のアルミ缶・スチール缶を除く) 、かん類のふた(金属製)、ガラス類・金属類(危なくないようにして)、陶器類、容器包装プラスチック以外のプラスチック(♻️マークのない物)、汚れの落ちないびん・かん、傘、電化製品(コードを切り離して)、電気コード類、スチール製の椅子(肘掛けのない物) など	
	新しい分類 びん・飲料缶 ※きれいに洗ってください。	きれいなびん・飲料用のアルミ缶・スチール缶 このマークが目印です ▶  	
	ペットボトル ※きれいに洗ってください。	ふた・ ラベルを外した ペットボトル このマークが目印です ▶ 	
	容器包装プラスチック ※きれいに洗ってください。	ペットボトルの ラベル・ふた 、発泡スチロール、食品トレイ、シャンプーボトルなど このマークが目印です ▶ 	
	発火性・有害ごみ	発火性危険ごみ	カセットボンベ・ガスライター・スプレー缶 など
		新しい分類 電池(乾電池・ボタン電池・リチウム電池)	乾電池・ボタン電池・リチウム電池
		新しい分類 電池の外せない小型家電・充電式小型家電	ゲーム機、電気カミソリ、電動型歯ブラシ、電子たばこ、モバイルバッテリーなど
		新しい分類 蛍光灯(有害ごみ)	蛍光灯・電球(LEDを含む) 、水銀入りの温度計・体温計など
	大型ごみ		自転車(子ども用を含む)、一輪車(手押し車)など

▲注意
別の袋で出し
てください

カレンダーは地域別の8種類！ ごみ出しの曜日が変わります

収集日が1日増えたよ



カレンダー	地域	もやすごみ	不燃物	びん・飲料缶	ペットボトル	プラスチック容器包装	発火性・有害ごみ	大型ごみ
1	旭町、糸崎、糸崎南、小坂町、木原、古浜、新倉、高坂町、長谷、西野、西町、西宮、沼田、宮浦、頼兼	火・金曜日 毎週	水曜日 第2・4	木曜日 第2・4	水曜日 第1・3	木曜日 第1・3・5	第5水曜日	毎週水曜日
2	円一町、城町、港町、皆実、宮沖	月・木曜日 毎週	水曜日 第2・4	金曜日 第2・4	水曜日 第1・3	金曜日 第1・3・5	第5水曜日	毎週水曜日
3	沖浦町、小泉町、幸崎、須波、須波西、須波ハイツ、沼田西町、沼田東町、登町	月・木曜日 毎週	水曜日 第1・3	金曜日 第1・3	水曜日 第2・4	金曜日 第2・4・5	第5水曜日	毎週水曜日
4	青葉台、貝野町、宗郷、田野浦、明神、和田	火・金曜日 毎週	水曜日 第1・3	木曜日 第1・3	水曜日 第2・4	木曜日 第2・4・5	第5水曜日	毎週水曜日
5	駒ヶ原町、中之町、中之町南、東町、深町、本町、館町、八幡町 久井地区	月・木曜日 毎週	金曜日 第1・3	水曜日 第1・3	金曜日 第2・4	水曜日 第2・4・5	第5金曜日	毎週金曜日
6	本郷地区 大和地区	火・金曜日 毎週	月曜日 第2・4	水曜日 第2・4	月曜日 第1・3	水曜日 第1・3・5	第5月曜日	毎週月曜日
7	鷺浦町 (小佐木除く)	火・金曜日 毎週	月曜日 第1・3	月曜日 第1・3	月曜日 第2・4	月曜日 第2・4	第5月曜日	毎週月曜日
8	小佐木	金曜日 毎週	金曜日 第1・4	金曜日 第1・4	金曜日 第1・4	金曜日 第1・4	第5金曜日	毎週金曜日

※ごみは**収集日の7時30分まで**に出してください。ごみステーションの利用については**各町内会・自治会などのルールに従ってください。**

※**大型ごみは予約制**です。収集日の**前日(土・日曜日を除く)の16時30分まで**に環境施設課(☎0848・63・1210 FAX0848・67・6069)へ連絡してください。

皆さんの分別で、三原市のごみ処理の状況が改善できます

再資源化(リサイクル)率が向上!

分別方法を細かくし、収集日を増やすことで、これまでより効率的にごみを選別・処理できるようになります。ごみの出し間違いを防ぐことにもつながります。

ごみステーション付近の環境が改善!

かさばる資源化ごみなどを、10月からはそれぞれ別の日に集めるため、ごみステーションがあふれる状況が今よりも改善されます。



▲資源化ごみであふれたごみステーション

9月中に「家庭ごみの分別ガイド」と「かんきょうカレンダー」を配布

※左側が表、右側が裏。
▲かんきょうカレンダー(町内会を通して配布)

▲家庭ごみの分別ガイド(各世帯に配布)

詳しい分別方法については「家庭ごみの分別ガイド」で、ゴミ出しの曜日については「かんきょうカレンダー」で確認してください。
※かんきょうカレンダーには分別方法について記載していません。分別方法が分からないときは分別ガイドを利用してください。
※分別ガイドは毎年発行されるものではありません。大切に保管してください。

新しい不燃物処理工場を建設しています

現在、八坂町の清掃工場の敷地内に新しい不燃物処理工場を建設しています。来年3月から家庭ごみと事業系ごみの搬入ができるようになります。

来年2月末までは今の工場に搬入してください

📅 祝日などを除く月～金曜日 8時30分～12時、13時～16時30分
📍 久井町坂井原11358番地66



※搬入方法など詳しくは市📞で確認してください。 ▲市📞の2次元コード



▲建設中の不燃物処理工場(8月15日現在)

あなたも対象!!

国勢調査

に回答を
お願いします

調査書類を
お届けします



インターネット回答期間

9/14 (月) → 10/7 (水)

調査票(紙)での回答期間

10/1 (木) → 10/7 (水)

かんたん便利なインターネット回答



かんたん 安心・安全 エコ&効率

「国勢調査」が9月から10月にかけて行われます。国籍や年齢に関係なく、日本に住んでいる全ての人
が対象です。忘れずに回答をお願いします。 国総務課(☎0848・67・6022)

国勢調査ってどんな調査

人口や世帯の実態を把握するため、5年に1度行われる国の最も重要な統計調査です。日本に住む全ての人を対象で、赤ちゃんや外国籍の人
も対象となります。

調査項目は出生の年月や、住居・職業に関するものなど、全16問です。



結果はコンビニなどの立地にも影響を

国勢調査の結果は、市・県・国や多くの企業・団体で幅広く活用されています。身近なところでは、コンビニエンスストアやスーパーマーケットなどの立地計画にも利用されています。



調査結果はこんなことに利用されます

- 衆議院小選挙区の改定
- 地域防災計画や都市計画の策定
- 地域産業の振興や雇用対策

回答しなくてはいけないの?

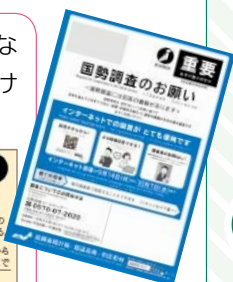
調査の対象である人の回答が1人分でも欠けてしまうと正しい統計になりません。今後のまちづくりなどにも大きな影響を与える調査ですので、必ず正確に回答をお願いします。
※法律で正しく回答することが義務付けられています。

調査の流れ

1 調査書類の配布

9月14日(月)から調査員が各戸へ訪問し、調査書類を郵便受けに入れるなどして配布します。

調査員は次のような調査員証を身に付けています



2 回答

新型コロナウイルス感染症拡大防止のため次の方法で回答をお願いします。 **スマートフォンで回答できる!**

●インターネットで回答する

自宅に調査書類が届いたら、回答サイトにアクセスし、画面の案内に沿って、回答してください。

●調査票(紙)で回答する

インターネットでの回答が難しい場合、調査票(紙)に回答を記入し、郵送で提出してください。
※上記の方法で回答が難しい場合は、調査員に相談してください。

3 提出のお願い

10月7日(水)までに回答が確認できない場合、調査員が回答のお願いに伺います。

まちのわだい

JR三原駅前の新エリア「キオラスクエア」がグランドオープン

中央図書館と広場、商業施設、ホテルなどが集まったJR三原駅前の新エリア「キオラスクエア」が7月23日に全面開業し、関係者らがテープカットやくす玉割りで祝いました。この日開館した中央図書館には多くの人が訪れ、施設の見学や読書を楽しみました。近くに住む新保琴絵さんは「明るくてきれい。また休みの日に家族で来たい」と笑顔で話されました(関連14～15ページ)
図経営企画課(☎0848・67・6009)



新型コロナの終息を願い 花火が夜空を彩る

新型コロナウイルス感染症の終息を願い、市内3カ所で花火が打ち上げられました。本郷地域(7月23日)は2020沼田本郷夏まつり実行委員会が、小坂地域(8月14日)は小坂町内会と小坂団地自治会が、大和地域(8月15日)は白竜湖花火実行委員会がそれぞれ主催。自宅での観覧呼びかけや、直前まで告知を行わないなどの感染防止策を講じて行われました。



▲本郷地域(本郷支所周辺)



▲小坂町地域(小坂農村公園周辺)



▲大和地域(大和支所周辺)

大和地域に地域おこし協力隊員が着任

8月3日、大和町和木地区を中心に活動する地域おこし協力隊員に、東京都東村山市から転入した滝口翔太さん(31歳)が着任しました。任期は最長で3年です。東京で音楽活動に携わった経験を生かし、地域の魅力を伝えるPR動画を制作・発信するほか、旧和木小学校を改修したサテライトオフィスの利用促進などに取り組む予定です。市内では滝口さんを含め6人の隊員が活動中です。

図地域企画課(☎0848・67・6011)



広島ドラゴンフライズの選手たちがバスケットの技を披露

7月18日、幸崎で男子プロバスケットボールチーム「広島ドラゴンフライズ」の古野拓巳選手、森山修斗選手、仲剛士コーチが招かれ、地元チーム「幸崎Glory Clan」の子どもたちにバスケットボールの楽しさを教えました。新型コロナウイルスの影響で活動が制限されている子どもたちを元気づけることが目的。参加した子どもたちは、シュートやドリブルなどでプロのアドバイスを受けたほか、選手との1対1の対決を楽しみました。





台風に備えましょう ～事前の準備と早めの避難を～

台風が上陸する季節を迎えています。台風は接近時だけでなく離れていても大雨や高波をもたらしたり、風で物が飛んで来たりすることがあります。危険が迫る前に避難できるよう、事前に次の3点を確認しておきましょう。



避難先を確認

安全な避難先(知人宅や宿泊施設、避難所など)と避難に必要な時間を確認し早めに行動しましょう。



情報収集の方法を確認

台風は急に進路や速度を変えることがあります。テレビやラジオなどで気象情報をチェックしましょう。

避難情報は、市のメール配信システムやホームページ、FMみはら(87.4メガヘルツ)、三原テレビ放送などで発信されます。



▲市HPの2次元コード



非常持ち出し品を確認

飲料水や加熱が不要な食品、生活用品などの非常持ち出し品(3日分)の準備ができているか確認しましょう。

※市HPでも災害への備えについて紹介しています。



防災ネットワーク防災体験会 ～みんなで考えよう～

感染症対策を踏まえた避難所の運営を体験できます。避難所に必要な物や体調が優れない人への対応を一緒に考えてみませんか。

時 6日(日)10時～12時

所 第二中学校 体育館(中之町二丁目)

※申し込み不要。



▲ダンボールベッドの作成なども体験できます

閩危機管理課 ☎0848・67・6066

税などが未納の人に「自動音声」による電話案内を開始

9月から市税などが未納の人に自動音声で、納付の電話案内を開始します。夜間や土・日曜日、祝日にも案内する場合があります。

※納付した日から市が確認できるまでに2週間程度かかることがあります。既に納付した人にも行き違いで案内する場合があります。
対象の税など 市県民税、固定資産税・都市計画税、軽自動車税種別割、国民健康保険税、介護保険料、後期高齢者医療保険料

●特殊詐欺に注意しましょう

市からの電話案内で特定の口座への振り込みや口座番号、暗証番号の入力を求めることはありません。不審な場合は電話を切り、税制収納課に問い合わせてください。

閩税制収納課 ☎0848・67・6035



『まちを変える、愛するリノベーション実践塾』の塾生を募集

市は中心市街地の活性化に取り組む「株式会社まちづくり三原」と連携して、リノベーション実践塾を開催します。この塾は中心市街地の空き家・空き店舗をリノベーション(改修)して、起業・開業する人たちを応援することが目的です。

受講生は講師の指導を受けながら、物件の活用方法や事業のプランを考え、実際に起業・開業することをめざします。建築や金融の専門家などに相談する機会もあります。あな

たの思いをリノベーションで形にしませんか。

時10月25日(日)~来年2月28日(日) 10時~17時(全8回)

所市民福祉会館

講 師 株式会社価値組プロジェクト
中小企業診断士 秋井正宏さん

定15人(要申し込み)

料5,000円

申10月15日(木)までに、申請書(提出先HPなどに用意)を持参、郵送、ファクスまたはEメールで



▲秋井正宏さん

実際に利用できる物件



▲御作事通り沿いの旧店舗(港町一丁目)



▲グリーンロード沿いの旧店舗(城町一丁目)



▲本町通り沿いの古民家(本町三丁目)

事前見学会 **参加費無料**

時 9月13日(日)14時~

所 集合:株式会社まちづくり三原

内 空き家・空き店舗を見学し、リノベーションのイメージを膨らませる

申 9月11日(金)までに電話、ファクスまたはEメールで

※詳しくは株式会社まちづくり三原HPを参照。



▲まちづくり三原HPの2次元コード

申株式会社まちづくり三原
〒723-0014 城町一丁目2番1号(ペアシティ三原西館1階)
☎0848・63・5538
FAX0848・63・8338
E-mail m-mihara@wing.ocn.ne.jp

スポーツ教室の受講生を追加募集

所 やまみ三原運動公園

申 電話で①教室名②名前③生年月日④郵便番号・住所⑤電話番号⑥緊急連絡先をNPO法人ポラーノ(☎0848・66・3900)へ

※受講料は教室初日に徴収します。



教室名		期間(予定)	曜日	時間	対象	定員	受講料
硬式テニス	モーニング	10/ 1~12/17	木	10:00~12:00	20歳以上	20人	8,200円(保険料込み)
	ナイト			18:45~20:45		5人	8,700円(保険料込み)

市職員を募集します

試験日・場所

▶第1次試験 ①～⑤10月18日(日)・中央公民館

⑥～⑦11月1日(日)・市役所本庁

※第2次試験以降の日程などは別途、合格者に通知します。

申込期限 9月18日(金)まで

試験要項・申込書の配布場所 職員課、市HP

※郵便で請求する場合は、宛先と職種を記入して140

円切手を貼った返信用封筒(33cm×24cm以上)を同封してください。

〒三原市試験委員会(職員課内〒723-8601港町三丁目5番1号)

※郵送の場合、締切日消印有効です。

☎職員課(市役所本庁4階) ☎0848・67・6025

職種(試験区分)	採用予定数	受験資格(年齢は来年4月1日現在)		採用予定日
① 一般事務職(初級)	若干名	平成11年4月2日～平成15年4月1日生まれの人(18歳～21歳)		来年 4月1日
② 保健師職	1人程度	平成2年4月2日～平成11年4月1日生まれで、保健師免許を持っている、または来年3月31日までに取得する見込みの人(22歳～30歳)		
③ 消防士職	4人程度	平成5年4月2日～平成15年4月1日生まれの人(18歳～27歳)		
④ 土木技術職(社会人経験者)	若干名	昭和59年4月2日～平成5年4月1日生まれで、職務経験が通算5年以上ある人(28歳～36歳)		
⑤ 土木技術職(初級)		平成11年4月2日～平成15年4月1日生まれの人(18歳～21歳)		
⑥ 一般事務職(障害者)	若干名	平成2年4月2日～平成15年4月1日生まれの人(18歳～30歳)	身体障害者手帳、療育手帳、精神障害者保健福祉手帳などを持っている人	
⑦ 一般事務職(障害者・社会人)	若干名	昭和50年4月2日～平成2年4月1日生まれで職務経験が通算5年以上ある人(31歳～45歳)		

人権講演会などの参加者を募集

参加費無料

人権講演会

時 29日(火)19時～20時30分

所 人権文化センター(長谷一丁目)

演 題 暮らしの中の女性の人権

～ジェンダー・フリーの視点～

講 師 福山女性ネットワーク事務局長

やましたなおこ
山下直子さん

定 60人(申し込み不要)

問 人権文化センター(☎0848・66・1111)



男女共同参画社会 づくり表彰の 候補者を募集

☎男女共同参画社会を推進する個人・団体・事業者など
※自薦・他薦は問いません。

表彰件数 5件以内

☎10月9日(金)までに応募用紙(提出先、市HPに用意)を人権推進課(〒723-8601港町三丁目5番1号)

☎0848・67・6044 FAX0848・64・4103 E:jinken@city.mihara.hiroshima.jp)へ

人権問題研修会

時 30日(水)14時～15時30分

所 リージョンプラザ

演 題 職場のハラスメントの理解と防止に向けて

講 師 大阪企業人権協議会サポートセンター

特任講師 かないけいぞう
金井敬三さん

定 150人(申し込み不要)

問 人権推進課(☎0848・67・6044)



▲金井敬三さん

※新型コロナウイルス感染症の影響で、イベントが中止・延期になる場合があります。事前に主催者に確認してください。

秋の文化財特別公開 ～文化・芸術を楽しもう みはら再発見～

寺社にある普段見ることができない県・市の重要文化財を特別に公開します。

料 1カ所につき300円(大日堂のみ無料)



木造日光菩薩立像(善根寺)



木造二十八部衆立像(棲真寺)



木造阿弥陀如来立像(大善寺)



紙本著色小早川隆景像(宗光寺)



▲東禅寺文書(東禅寺)

▼木造宝冠阿弥陀仏坐像(大日堂)

関文化課 (☎0848・64・9234)

とき	ところ	文化財
9月20日(日) 9時～12時	善根寺収蔵庫 (小坂町)	木造日光菩薩立像など (県重要文化財)
9月20日(日) 14時～17時	棲真寺(大和町平坂)	木造二十八部衆立像など (県重要文化財)
10月10日(土) 9時～12時	大善寺(西町二丁目)	木造阿弥陀如来立像 (県重要文化財)
10月10日(土) 14時～17時	宗光寺(本町三丁目)	紙本著色小早川隆景像など (市重要文化財)
11月15日(日) 9時～12時	大日堂(本郷町南方)	木造宝冠阿弥陀仏坐像 (県重要文化財)
11月15日(日) 14時～17時	東禅寺(本郷町南方)	東禅寺文書など (県重要文化財)

芸術文化センター ポポロ

音楽との出会いⅥ
しのぎあやこ しのぎかずこ
篠崎史子 & 篠崎和子 デュオ・リサイタル

10月25日(日) 15時～

全席指定 入場券販売中

日本を代表するハープ奏者、篠崎史子と篠崎和子が母娘でお届けするデュオ・リサイタル。

予定曲 メンデルスゾーン／歌の翼に、ドビュッシー／月の光、アルベニス／グラナダ ほか

料 3,800円、ペア 7,000円、25歳以下1,000円

※小学1年生から入場できます。

販売場所 ポポロ、ポポロオンライン ほか



©満田聡

▲篠崎史子(左) 篠崎和子

ポポロのイベント情報を SNSなどで発信中

ポポロのイベント情報をツイッターやインスタグラムなどのSNSで発信しています。FMみはら(87.4メガヘルツ)の番組「ポポロインフォメーション」(第2・3・4水曜日17時40分～18時の間で10分間)でも公演情報を配信しています。詳しくはポポロHPで確認してください。



▲ポポロHPの2次元コード

関芸術文化センター ポポロ (☎0848・81・0886)

宇根山天文台

入館料 310円、中高生210円、小学生100円、小学生未満無料

中秋の名月観望会・火星準大接近観望会

10月3日(土) 18時～22時

内 中秋の名月(十五夜)と火星の観望

関生涯学習課 (☎0848・67・6147)、宇根山天文台 (☎0847・32・7145 ※開館日のみ。)

道の駅 よがんす白竜

リニューアル7周年記念イベント

19日(土)～21日(月・祝) 10時～15時

内 石窯焼きピザの販売など

※今月号の広報みはらを提示するとソフトクリームが50円引きです。

関道の駅 よがんす白竜 (☎0847・35・3022)



エキマエにおいでよ!

JR三原駅前のキオラスクエアや、ペアシティ三原西館のイベントなどを紹介します。

キオラスクエア 三原駅前スペース サテラス

レンタルスペースを 使ってみませんか

セミナーやコンサート、マルシェなど、さまざまなことに利用できます。

利用可能時間 9時～21時

基本料金 祝日を除く月～金曜日=2,200円/1時間、土・日曜日、祝日=2,750円/1時間

※2時間から利用可能です。

☎三原テレビ放送(☎0848・63・8600)



MIHARA EKIMAE SPACE
SATELLACE

キオラスクエア 中央図書館

開館時間 9時30分～20時

休館日 第1火曜日

☎(☎0848・62・3225)

ロゴマークを紹介

中央図書館のロゴマークがあることを知っていますか。見る角度や視点を変えることで、さまざまな見方ができるようなデザインにしました。

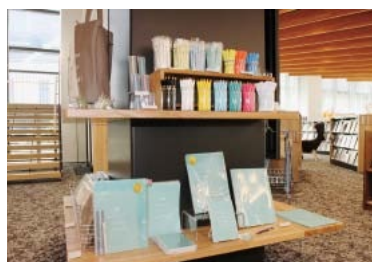
- ・瀬戸内海の波をイメージした曲線を使い、MIHARA(みはら)の頭文字「M」を表しました
- ・縦のラインは、本の背表紙と小口をモチーフにしています
- ・90度回転させて横向きにすると、三原の「三」という漢字になります



グッズを販売中

図書館グッズを制作しました。ボールペンやノート、クリアファイルなどの文房具のほか、本を持ち運ぶときに便利な図書館バッグを販売しています。

バッグには「PACK YOUR KNOWLEDGE IN THE BAG! (知識をバッグに詰め込んで)」というメッセージが書かれています。借りた本を入れるバッグとして使ってみませんか。



▲1階のグッズ販売コーナー



司書のおすすめ本

『最初に夜を手ばなした』

椿 冬華 / 著

著者は生まれつき耳が聞こえません。そして、病気でだんだん目も見えなくなり、今まで出来ていた事も難しくなっていました。絶望と向き合って生きる著者のメッセージが力強く届きます。



『バスへ誘う男』

西村 健 / 著

路線バス旅のコーディネーターをしている「私」。お客さんと東京巡りをするうちに、さまざまな相談に乗ることになってしまいました。旅と謎解き、両方楽しめる1冊です。





商業施設・駐車場
(サテラスを含む)

中央図書館

キオラスクエアをJR三原駅側からドローンで撮影
©旭鉄工(株) 西本 貢さん

広場

ペアシティ三原西館2階 児童館「ラフラフ」

イベントに参加しませんか

開館時間 10時～19時

休館日 毎週火曜日

☎(☎☎兼用0848・67・1123)

※申し込みは5日(土)から。



ママ's

時14日(月)10時30分～11時30分

☎お母さん同士の交流を図る

☎0～1歳6カ月児と母親

定7組(要申し込み)

親子ストレッチ

時16日(水)①10時～10時30分

②10時45分～11時15分③11時30分～12時

☎保護者と①0歳児②1歳児③2～5歳児

定各5組(要申し込み)

リトミックランド(音楽表現)

時18日(金)①10時30分～11時

②11時15分～11時45分

☎保護者と①1歳児②2～5歳児

定各10組(要申し込み)

ママチャレンジ

時20日(日)①10時～10時45分

②11時15分～12時

所ペアシティ三原西館4階

☎植木鉢のリメイクと多肉植物の寄せ植え

☎18歳までの子の母親

※託児有り。

定各7人(要申し込み)

料700円

親子でつくろう

時24日(木)10時30分～11時30分

☎牛乳パックで乗り物の形のかばんを制作

☎保護者と1歳6カ月～5歳児

定7組(要申し込み)

料100円

ペアシティ三原西館3階 みはら市民大学(旧老人大学) ☎(☎☎兼用0848・64・6868)

1日体験講座を受講しませんか

☎昭和42年4月1日以前に生まれた人

☎9月18日(金)(必着)までに、往復はがき(1枚につき1講座)で①希望する講座名②郵便番号・住所③名前(ふりがな)④生年月日⑤電話番号をみはら市民大学(〒723-0014城町一丁目2番1号)へ

※当日の持参物は、結果と併せてお知らせします。

※ギター入門体験ではクラシックギターを使用します。各自ギターを持参してください。無い場合は事前に相談してください。

講座名	とき	定員	受講料	ところ
ギター入門体験A	10月2日(金)	各20人 (多数の場合は抽選)	各500円	みはら市民大学
ギター入門体験B	10月16日(金)			
フラダンス体験A	10月6日(火)	各20人 (多数の場合は抽選)	各500円	リージョンプラザ南館
フラダンス体験B	10月20日(火)			

生活情報 掲示板

献血に協力を

時・所①17日(木)9時30分～11時30分・商工会議所②
23日(水)9時30分～
12時30分、13時45分
～16時・興生総合病院
閩保健福祉課(☎0848・67・6053)



21日(月)～30日(水) 秋の全国交通安全運動

30日(水)は交通事故死ゼロをめざす日です。秋の夕暮れには「反射材確認!お先にどうぞ!」を合言葉に、交通事故に気を付けましょう。

●重点的に取り組む事項

- ・子どもをはじめとする歩行者の安全と自転車の安全利用の確保
- ・高齢運転者などの安全運転の励行
- ・夕暮れ時と夜間の交通事故防

止と飲酒運転などの危険運転の防止

閩生活環境課(☎0848・67・6178)

コミュニティ助成事業が完了

宝くじの収益金を財源として、(二財)自治総合センターが地域のコミュニティ活動を助成しています。小泉町内会が総額110万円分、末光区民協議会が総額190万円分の備品を整備しました。



閩地域企画課(☎0848・67・6184)

元久井保育所(土地・建物)の一般競争入札

入札日 10月16日(金)

所久井町下津字高麗笹1445番2

実測面積 2902.91平方メートル

申込期間 9月23日(水)～25日(金)

閩管財課(☎0848・67・6012)

日頃から崖や地盤の点検を

宅地造成工事規制区域内の宅

人と動物のより良い 関係をめざして 20日(日)～26日(土)は動物愛護週間です

ペットは大切な家族です。愛情と責任を持って正しく飼いましょう。

- ①屋外で飼う犬は必ずつなぎ、猫は屋内で飼う
- ②繁殖を望まないときは、避妊・去勢手術を行う
- ③犬は登録と年1回の狂犬病予防注射を受け、死んだ場合は届け出る

●動物絵画コンクール 入選作品の展示

時11月10日(火)～19日(木)

所中央公民館

内市内の小学3年生が描いた動物絵画の入選作品を展示

閩生活環境課(☎0848・67・6178)



▲昨年度の市長賞
仁井遼介さん(三原小)

地を所有している人は崖崩れなどの災害が起きないように、安全な状態を維持するように努める責任と義務があります。日頃から崖や地盤の点検に努めてください。

閩建築指導課(☎0848・67・6125)

市外に住む親戚や友人に三原市のふるさと納税のPRを

三原市を応援する人の輪を広げるため、市外に住む親戚や友人にふるさと納税のPRをお願いいたします。寄付金は子どもたちの成長を応援する事業や、自然環境の保全事業などで活用されます。

※寄付申し込みの方法など詳しくは市HPで確認してください。

●返礼品を出品する業者を募集

市では寄付をした市外の人に、地場産品を返礼品として送付しています。自社の商品を返礼品として出品しませんか。新たなファンの獲得や販路の拡大が期待できます。

内市内の地場産品

などを取り扱っている事業者

閩広報戦略課(☎0848・67・6007)



市HPの2次元コード

1日(火)〜10日(木) 屋外広告物適正化旬間

看板などの屋外広告物を表示・設置する場合は、県の屋外広告物条例に基づき、許可が必要です。事前に確認してください。

●適切な管理・点検を

一定規模以上の屋外広告物は有資格者による管理・点検が義務化されています。点検した結果の報告が必要です。適切な管理に努めてください。

●**閩都市開発課**(☎0848・67・6113)

運転免許証自主返納者の タクシー運賃を割り引き

運転免許証を自主返納した人は、市内で営業するタクシーを利用した際の運賃が1割引になります。

認知症高齢者の GPS機器購入費用 などを助成

市では認知症の高齢者などを介護している家族などを対象に、所在確認用のGPS機器の購入費用やレンタルに必要な初期費用を助成しています。購入・レンタルの手続きをする前に申請してください。

助成額 上限1万円

※詳しくは市HPで確認してください。

申申請書(提出先、市HPに用意)を高齢者福祉課(☎0848・67・6055)へ

利用方法 精算時に公安委員会発行の運転経歴証明書を提示

※対象のタクシーなど詳しくは市HPで確認してください。



▲市HPの2次元コード

●**閩**生活環境課(☎0848・67・6178)

オンラインストアで 地元の特産品を販売中

オンラインストア「さとやま商店500」で県内14の道の駅の商品を販売しています。道の駅よがんす白竜の野菜や特産品などを詰め合わせた商品も販売しています。



▲オンラインストアの2次元コード

●**閩**道の駅よがんす白竜(☎0847・35・3022)

小まめに水を止めよう

熱中症対策のための打ち水や、感染症対策のための手洗い・うがいなどで水を使う機会が増えていきます。水道水を使う場合は、小まめに水を止めて無駄に流れないように気を付けましょう。小さなことから「クールチョイス(賢い選択)」に取り組みましょう。



●**閩**生活環境課(☎0848・67・6194)

催し

文化財講演会

学芸員よもやま話

時①9月5日(土)10時〜11時30分
②11月11日(水)13時30分〜15時

所中央公民館2階

テーマ ①自然災害と文化財保護
②近年の三原市における文化財修理

定各50人(申し込み不要)

閩文化課(☎0848・64・9234)

要約筆記奉仕員養成講座

時10月10日〜来年3月13日第2・4土曜日(全10回)
※いずれも13時〜16時。

所サン・シープラザ

内聞き取りが難しい人のために話を要約して文字にして伝える技術や基礎知識の習得

対18歳以上

定20人(要申し込み)

料1100円(資料代・保険料)

申9月30日(水)までにボランティア・市民活動サポートセンター(☎0848・67・9339)へ

環境についての講演会

「谷口たかひさんお話し」

時13日(日)10時〜12時

所三原駅前スペースサテラス(キオラスクエア内)またはオンライン

テーマ 地球を守るためにわたしたちができること

出環境系活動団体「地球を守るう」代表 谷口たかひさん

料500円からの寄付制(要申し込み)

定20人(オンラインは100人)

申かんきょう会議浮城 村上さん(☎070・3968・3564)

働きたいママを応援します

●就職応援セミナー

時 ①10月2日(金)②10月22日(木)

※いずれも10時～12時。

所 中央公民館2階

演題／講師 ①いくら必要？教育資金とマネープラン／ファイナンシャルプランナー 鶴田宣子さん②知っておきたい女性のための社会保険の基本／特定社会保険労務士 竹末真由美さん

定 各10人程度(要申し込み)

●仕事と家庭の両立についての個別相談

時 10月2日(金)・10月22日(木)

10時～16時のうち45分

所 中央公民館2階

定 各5人(要申し込み)

※セミナー・個別相談とも6カ月児からの託児有り(要予約)。

申 県わくわくママサポート

コーナー ☎0800・20

0・45115)

甲種防火管理 新規講習

時 10月15日(木)・10月16日(金)

所 中央公民館

申込期間 9月3日(木)～9月10日(木)

申 申請書(消防署、各分署・出張所に用意)を広島県消防設備協会 ☎082・243・2002)へ

Web会議サービスZoom^{システム}による「女性自衛で考える防災講座」

時 12日(土)①10時30分～12時②13時～14時30分

内 ①防災活動の実践者から学ぶ②被災者へのサポート

定 各30人(要申し込み)

申 広島県男女共同参画財団 ☎082・242・5262)

三原だるまを作ろう

時 21日を除く月・木曜日13時～16時、土曜日10時～12時

所 うきしろロビー

内 土台作り、面相描き

料 600円(要申し込み)

申 三原観光協会 ☎0848・67・5877)

城下町てくてくウォーク

時 12日(土)・26日(土)10時30分～12時

所 集合：うきしろロビー



内 三原城天主台跡や船入櫓など

希望する場所を案内(申し込み不要)

問 三原観光協会 ☎0848・67・5877)

水泳教室の体験会

時 28日(月)16時40分～18時40分

所 リージョンプラザ

対 3歳以上の障害のある人と家族(要申し込み)

申 25日(金)までにみはらスイミー阿部さん ☎090・4147・6856)へ



第7回ターゲットボードゴルフ大会

時 11月1日(日)8時30分～

※少雨決行。

所 深町TBG城山コース

内 一般男子の部(70歳未満)・シニア男子の部(70歳以上)・女子の部

料 500円(要申し込み)

申 9月30日(水)

までに事務局 天木さん ☎0848・63・2290)へ



募集

新成人のつどい

(成人式)実行委員

内 来年1月10日(日)に開催する

成人式の企画・運営など

※9月～12月に会議を5回程度開催します。初回は9月26日(土)18時からの予定です。

対 次の①②のどちらかに該当する人

①平成12年4月2日～平成13年4月1日生まれの人(新成人)

②5年以内に成人した人、または2年以内に成人する人



定 10人程度

申 9月9日(水)までにアクセスまたはEメールで①住所②名前③性別④生年月日⑤電話番号を生涯学習課 ☎0848・67・6147 FAX 0848・67・912 syogai@city.mihara.hiroshima.jp)へ

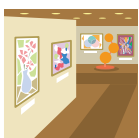
第69回三原市美術展覧会の作品

時 10月27日(火)10時～19時

所 リージョンプラザ

対 絵画・彫刻・工芸・書・写真・デザイン

※開催要項は文化課(市役所本庁6階)、各支所・コミュニティセンターなどに用意。



問 文化課 ☎0848・64・9234)

中小企業優良従業員表彰の候補者

市内の中小企業事業所に従業員として10年以上勤務し、勤勉で他の従業員の模範として認められる人

※事業主または事業団体の代表者からの推薦が必要です。

申30日(水)までに推薦書(市HPに用意)を商工振興課(☎0848・67・6072)へ

GOTOトラベル事業の地域共通クーポン取扱店

観光庁が実施しているGOTOトラベル事業の地域共通クーポンが利用できる取扱店を募集しています。詳しくは観光庁のHPで確認してください。



観光庁HPの2次元コード

観光庁GOTOトラベル事務局(☎0570・017・345)

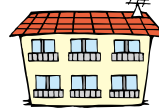
市営住宅の入居者

申込期間 9月18日(金)～10月2日(金) 8時30分～17時30分
 申込場所・問い合わせ先 三原市営住宅管理グループ(宮沖四丁目☎0848・62・1800)

久井・大和地区の住宅、小西

北住宅(高齢者向け)、本佐木住宅

※詳しくは同グループHPまたは18日(金)から申込場所・総合案内コーナー(市役所本庁1階)・各支所で配布する資料で確認してください。



県営住宅の入居者

申込期間 10月20日(火)～22日(木) 8時30分～17時
 申込場所・問い合わせ先 堀田・誠和共同企業体住宅管理センター(宮浦四丁目☎0848・61・2215)

※詳しくは10月13日(火)から申込場所へ配布する資料で確認してください。



臨時的任用職員(養護教諭)

任用期間 随時
 ※任用前に面接があります。
 賃金(月額) 198799円
 ※経験により異なります。
 勤務日・時間 週5日、1日7時間45分
 養護教諭免許を持つ人
 2人程度



申履歴書と資格を証明する物の写しを学校教育課(☎0848・67・6156)へ

男女共同参画審議会委員

任用期間 11月～再来年10月
 報酬(日額) 7100円

男女共同参画の推進に必要な調査や審議

定若干名

市内在住で20歳以上の人

申9月30日(水)(必着)までに持参、郵送、ファクスまたはEメールで応募用紙(提出先、市HPに用意)を人権推進課(☎0848・67・6044 FAX0848・64・4103 jinken@city.mihara.hiroshima.jp)へ

認知症やすらぎ支援員養成講座の受講生

時25日(金)13時30分～16時
 所サン・シープラザ4階
 認知症の人とのコミュニケーション方法の習得



定30人

申18日(金)までに社会福祉協議会(☎0848・63・0570)へ

生涯学習講座

※各講座とも申し込み先着順です。受け付けは7日(月)10時からです。

講座名	とき	対象	定員	参加費	申込期限	ところ・申し込み先
身につく大人の英会話	30日(水) 13時30分～15時	大人	20人	200円	23日(水)まで	沼田東コミュニティセンター(☎0848・66・3179)
日本語学習ボランティア養成講座(全3回)	①9月25日(金) ②10月16日(金) ③10月23日(金) ※いずれも14時～16時。		各10人	600円	23日(水)まで	中央公民館(☎0848・64・2137)
スタンドグラス『倉敷ガラスのおしゃれなトレー』	28日(月) 13時～15時		15人	3,300円	23日(水)まで	中央公民館(☎0848・64・2137)
パッチワークの基本で華やごう	10日(木) 13時30分～15時30分		12人	1,200円	8日(火)まで	くい文化センター(☎0847・32・7138)
日常のパソコン活用講座	18日(金) 9時30分～11時30分		16人	200円	15日(火)まで	本郷生涯学習センター(☎0848・85・0701)



802055歯の表彰者を募集

80歳以上で、歯が20本以上あり（入れ歯を除く）、過去に表彰を受けたことがない人を募集します。



※19日(土)までに市内の歯科医院での診査・推薦が必要です。
 問 高齢者福祉課(☎0848・67・6055)

運動機器の利用講習

時 17日(木)9時30分～11時30分
 所 本郷保健福祉センター

内 センター常設の機器の使用指導
 対 要支援・要介護認定を受けていない65歳以上の人

定 6人(要申し込み)
 申 高齢者福祉課(☎0848・67・6055)

目の相談会

時 9月16日(水)、10月1日(木)

※いずれも10時～12時、13時～15時のうち30分。

所 サン・シープラザ3階

内 斜視・遠視・近視・乱視などを早期に発見するためのスクリーニング検査

対 未就学児と保護者

定 各8人(要申し込み)

用 母子健康手帳

申 開催日の前日までに保健福祉課(☎0848・67・6061)へ

市HPで認知症チェックを

物忘れなどの認知症の症状を簡単にチェックできるサイトを市HPで公開しています。チェックリストには本人用のほか、家族や周囲の人向けのものがあります。ぜひ利用してください。



市HPの2次元コード

問 高齢者福祉課(☎0848・67・6055)

運動普及リーダー育成講座

時 10月16日(金)、11月2日(月)・13日(金)、12月7日(月)・21日(月)、来年1月15日(金)

所 本郷生涯学習センター

内 健康づくりのための運動の講義や実習

講師 健康運動指導士 松本直

子さん

対 次の①～③の全てに該当する人

① おおむね75歳以下である

② 講座を4回以上受講できる

③ 受講後にウォーキングを普及するスタッフとして活動できる

定 25人(要申し込み)

申 保健福祉課(☎0848・67・6053)

若者の発達相談ができます

市では、保健師や臨床心理士が若者の発達相談に応じています。「整理整頓ができない」「指示が覚えられない」「コミュニケーションがうまくいかない」など、心配な事がある場合は気軽に相談してください。

時 3日(木)・16日(水)9時～17時

※要申し込み。

所 申 保健福祉課(市役所本庁2階)☎0848・67・6359)

11月の健康相談・いきもろ相談

時 24日(木)13時30分～15時30分

所 久井保健福祉センター

内 精神科医師による相談

定 2人(要申し込み)

申 18日(金)までに久井保健福祉センター(☎0847・32・8551)へ

こんにちは

保健師です



大切にしたい子どもとの遊び

新型コロナウイルスの影響で、なかなか自由に外出ができない今、子どもとの遊びで悩んでいませんか。子どもは親と遊ぶことで体力だけでなく、挑戦する力、他人と付き合い合う力など、さまざまな「力」を身に付けていきます。特別な遊びをする必要はなく、子どもが普段の生活の中で何に興味を持っているかを観察し、関わるのが大切です。また、保護者も頑張り過ぎず、親子が楽しみを共有することが大事です。

子育てについて困っている事や心配な事があれば、地域子育て支援センターや子育て世代包括支援センター すすく(保健福祉課内 関連21ページ)にいつでも相談してください。子どもと遊ぶ時間を大切にしましょう。

おおなりるるな
 三原市保健師 大成璃菜

一般不妊治療費を補助します ～夫婦そろって検査を～

【対象】一般不妊治療を行う次の全てに該当する夫婦

① 検査開始時に法律上結婚しており、申請日に市内に住民登録している

② 市税などを滞納していない

※検査開始時の妻の年齢が35歳未満の場合、県の不妊検査・一般不妊治療費助成の決定を受けている必要があります。

対象治療 不妊症の診断・治療のための検査、一般不妊治療

補助額 自己負担額の2分の1(上限5万円)

補助回数 1回

※必要書類など詳しくは市HPで確認してください。

【申請】申請書(提出先、市HPに用意)と必要書類を保健福祉課(☎0848・67・6061)へ

精神保健福祉相談

時 16日(水)13時30分～15時30分
 所 県東部建設事務所三原支所
 (円一町二丁目)

内 精神科医師による相談

申 11日(金)までに県東部保健所
 (☎0848・25・4640)へ

こころの相談室「こけア」

時 22日を除く毎週火・水曜日9時～18時30分

所 申カウンセリングルームこけア(西町一丁目 ☎0848・62・2500)

内 臨床心理士による相談

対 精神科に通院していない人と家族
 料 3回まで無料

祝日の小児科救急当番医院

時 所 ①21日(月)9時～12時、14時～16時30分・興生総合病



院 円一町二丁目 ☎0848・63・5500 ②22日(火)8時30分～17時30分・三原市医師会休日夜間急患診療所 (宮浦一丁目 ☎0848・62・3113)

母子保健推進委員会と遊ぼう「ベビーサロン」

時 24日(木)10時30分～11時15分、14時～14時45分

所 サン・シープラザ3階

内 ふれあい遊びなど

対 7～11カ月児と保護者

定 5組(要申し込み)
 用 バスタオル
 申 開催日の前日まで
 に保健福祉課 ☎0848・67・6061へ



子どもの発達について相談できます

市の子ども発達総合相談室では、保健師や臨床心理士、言語聴覚士などが皆さんからの相談に応じています。子どもの言葉や行動などについて、心配な事がある場合は気軽に相談してください。

時 21日・22日を除く月～金曜日 9時～17時

所 サン・シープラザ3階
 対 18歳未満の子と保護者(要申し込み)
 申 保健福祉課 ☎0848・67・6359

離乳食教室

時 11日(金)10時～10時40分

所 サン・シープラザ3階

内 離乳食の進め方など

対 7～9カ月児の保護者

定 5人(要申し込み)
 用 母子健康手帳
 申 4日(金)までに保健福祉課 (☎0848・67・6061)へ

「母子健康手帳アプリ」の利用を

スマートフォン向けの「母子健康手帳アプリ」を無料配信しています。妊娠週数や月齢に応じた情報などを定期的に受け取ったり、子どもの身長・体重や予防接種履歴などを記録したりできます。



利用方法 スマートフォンやタブレットのアプリストアからダウンロードし、「三原市」を選択
 問 保健福祉課 ☎0848・67・6061

子育て世代包括支援センター すくすく

(市役所本庁2階 申 問 ☎0848・67・6217)

すくすくは子育て世代の悩みを解決する身近な相談窓口です。あなたの妊娠から出産・子育てまでをしっかりとサポートします。

●母乳相談

時 10日(木)10時～12時、13時～15時のうち1時間
 所 サン・シープラザ3階
 内 産前・産後の乳房ケアの相談
 対 出産前後の人
 定 4人(要申し込み)
 用 母子健康手帳
 申 相談日の前日までにすくすくへ

●栄養士のごはんの相談

時 10日(木)10時～12時、13時～15時のうち1時間
 所 サン・シープラザ3階
 内 離乳食や幼児食についての相談
 対 未就学児と保護者
 定 4人(要申し込み)
 用 母子健康手帳
 申 相談日の前日までにすくすくへ

●すくすくオンライン育児講座

時 10日(木)10時～10時40分
 内 保健師によるミニ講座「そろそろトイレトレーニング?」
 対 幼児の保護者
 定 3人(要申し込み)
 ※Web会議のサービス「Zoom」のダウンロードが必要です。
 申 開催日の前日までにすくすくへ

●マタニティスクール

時 15日(火)10時～12時
 所 サン・シープラザ3階
 内 妊婦中の生活や出産について学ぶ
 対 妊婦
 定 5人(要申し込み)
 用 母子健康手帳
 申 開催日の前日までにすくすくへ

●地域子育て支援センターでのすくすく育児相談

時 ①17日(木)②29日(火)
 ※いずれも10時～12時。
 所 申 ①大和認定こども園(☎0847・35・1160) ②さくらこども園(☎080・8246・7821)
 内 保健師、栄養士、歯科衛生士による相談
 対 乳幼児の保護者
 定 各8人(要申し込み)
 用 母子健康手帳
 ※相談日の前日までに各申し込み先へ。

●産後セルフケア教室

時 25日(金)10時～12時
 所 サン・シープラザ3階
 対 産後5カ月までの人
 定 5人(要申し込み)
 用 母子健康手帳
 申 開催日の前日までにすくすくへ



「持続化給付金」の不正受給を持ち掛ける
手口に注意しましょう

《相談内容》

スマートフォンに大学の先輩からメッセージが届いた。「特定の会社を通じて持続化給付金を申請すると、大学生でも100万円の給付金を受け取ることができる。銀行の口座番号やマイナンバーなどの情報を書類に記入して、代理人に任せれば、手数料を引いた60万円を渡す」という内容だった。学内でもやっているようだが、詐欺ではないか。
(20代男性)

《アドバイス》

受給資格のない人が事業者と偽って持続化給付金の申請をすることは、犯罪行為(詐欺罪)に当たります。持続化給付金の受給を持ち掛けられた場合は、次の点に注意しましょう。
●事業者(個人事業主を含む)以外は、持続化給付金を受給できません
持続化給付金は事業者(個人事業主を含む)に対して支払われます。サラリーマンや学生、無職の人は受給資格がないため、申請できません。

●友人や先輩から誘いを受けてもきっぱりと断りましょう
たとえ仲の良い友人や先輩から誘われたとしても、このような誘いには絶対に乗らないようにしましょう。
今後、新たな手口の勧誘が行われることも考えられます。トラブルに遭った場合は、消費生活センターに相談してください。

消費生活の困り事はこちらへ
消費生活センター ☎0848・67・6410

相談員と一緒に解決策を考えます。
気軽に相談してください。
時 21日・22日を除く月～金曜日
9時～12時、13時～16時
所 市役所本庁3階
※電話相談也可。
【巡回相談】
時 11日(金)・18日(金)・25日(金)
14時～16時
所 本郷・久井・大和支所(要申し込み)
申 相談日の前日までに消費生活センターへ



人権標語

(小学5年生の作品)

勇気出して やめよう！ 悪いこと

ミハラ発信会議①

災害時はテレビ・ラジオで情報収集

市と地元メディアの三原テレビ放送・FMみはらは、連携して情報を発信するため、今年5月に「ミハラ発信会議」を設置しました。このコーナーでは、会議の活動や各メディアの情報などをお知らせします。

三原テレビ放送  緊急時に河川カメラの映像などの緊急放送に切り替え

三原テレビ放送のコミュニティチャンネル(11ch)では、市内に警報が発令されるなどの緊急時に「災害放送」を行なっています。市内8カ所に設置している河川カメラの映像や市内10カ所の河川の水位情報、県の土砂災害危険度情報などを放送しています。
※放送を見るには三原テレビ放送への加入が必要です。



☎三原テレビ放送(☎0848・63・8600)

FMみはら  FMみはら 87.4MHz FOR LIFE RADIO 優先的に災害情報を伝える「臨時放送」に切り替え

FMみはら(87.4メガヘルツ)では、台風や大雨などの時に通常の番組を中断して優先的に災害情報などを放送する「臨時放送」を行なっています。天候が気になったらFMみはらの放送を聞いてみてください。市が配布しているFM告知端末ラジオやスマートフォンでも聞くことができます。

☎FMみはら(☎0848・67・0874)

くらしの無料相談窓口

相談日などを変更する場合があります。事前に確認してください。

	相談の種類	と き	と ころ	申し込み・問い合わせ先	
法 律 ・ 生 活	弁護士法律相談	①18日(金)②25日(金) ※いずれも要予約。申し込みは7日(月)8時30分から。 9日(水)・23日(水) ※いずれも要予約。利用には収入などの条件があります。	13時～16時 10時～16時	①中央公民館 ②久井支所(久井保健福祉センター内) 広島地方裁判所尾道支部(尾道市新浜)	生活環境課 (☎0848・67・6179) 広島弁護士会尾道地区会 (☎0848・22・4237)
	司法書士相談	21日・22日を除く月～金曜日	12時～15時	電話相談 広島相談センター(☎082・511・7196)	
	行政書士相談	10月1日(木)	10時～16時	電話相談 広島県行政書士会(☎082・249・2480)	
	新型コロナウイルス感染症に関する困り事相談	21日を除く月・水曜日	17時～20時	電話相談 広島司法書士会(☎0120・550・503)	
	法的トラブルの解決法・窓口の案内	21日・22日を除く月～金曜日	9時～17時	電話相談 法テラス広島(☎050・3383・5485)	
	交通事故・民事・家事相談	21日・22日を除く月～金曜日	9時～17時 9時15分～12時、13時～16時	電話相談 県生活センター(☎082・223・8811) 電話相談 県東部地域県民相談室(☎084・931・5522)	
	暴力団関係相談	21日・22日を除く月～金曜日	9時30分～16時	電話相談 暴力追放広島県民会議(☎082・228・5050)	
	自立サポート相談	21日・22日を除く月～金曜日	8時30分～17時15分	サン・シープラザ4階	自立相談支援センターみはら (☎0848・67・4568)
	障害者なんでも相談	16日(水)※要予約。	14時～16時	本郷福祉センター	障害者生活支援センター (☎0848・63・3319 ☎0848・63・3359)
		23日(水)※要予約。	10時～12時	久井保健福祉センター	
		10月2日(金)※要予約。		大和保健福祉センター	
	成年後見専門相談	10日(木)※要予約。	14時～16時	サン・シープラザ3階	
	心配ごと相談	毎週金曜日	13時～16時	サン・シープラザ4階	社会福祉協議会・各地域センター (☎0848・63・0570) (☎0848・86・3607) (☎0847・32・7101) (☎0847・34・1214) (☎0847・33・1308)
		9日(水)・23日(水)		本郷福祉センター	
		16日(水)	9時～12時	久井保健福祉センター	
		10月2日(金)		大和保健福祉センター	
		18日(金)		大和人権文化センター	
	不動産相談	9月18日(金)、10月2日(金)	10時～15時	サン・シープラザ4階	
	戦没者遺族相談	9月17日(木)、10月1日(木)	13時～16時	サン・シープラザ4階	社会福祉協議会 (☎0848・63・0570)
行政相談	14日(月)				
教 育 ・ 子 育 て	学校生活・勉強などの悩み相談	21日・22日を除く月～金曜日	9時30分～16時30分	リージョンプラザ2階 ※電話相談も可。	三原ふれあい相談室 (☎0848・64・7201)
	学校生活の悩み・体罰などの相談	21日・22日を除く月～金曜日	8時30分～17時15分	電話相談 三原子どもサポートダイヤル(☎0848・67・6173) ※時間外は留守番電話で対応。	
	療育・教育相談	7日(月)・28日(月)	13時～16時	サン・シープラザ4階	社会福祉協議会 (☎0848・63・0570)
	家庭児童相談	21日・22日を除く月～金曜日	9時～17時	市役所本庁2階	家庭児童相談室 (☎0848・61・0121)
	児童虐待通告窓口	毎日	24時間	電話相談 保健福祉課(☎0848・67・6088)	
健 康	アレルギー疾患相談	15日(火)※要予約。	13時30分～15時30分	県東部保健所(尾道市古浜町)	県東部保健所 (☎0848・25・4641)
人 権	人権相談	10日(木)	13時～16時	サン・シープラザ4階	人権推進課 (☎0848・67・6044)
		21日・22日を除く月～金曜日	10時～16時	市役所本庁3階	(☎0848・66・1111)
				人権文化センター	(☎0848・86・3333)
				本郷人権文化センター	(☎0847・33・1308)
				大和人権文化センター	(☎0847・33・1308)
		8時30分～17時15分	電話相談 法務局常設電話相談所(☎0570・003・110)		
女性の人権相談	21日・22日を除く月～金曜日	8時30分～17時15分	電話相談 女性の人権ホットライン(☎0570・070・810)		
子どもの人権相談	21日・22日を除く月～金曜日	8時30分～17時15分	電話相談 子どもの人権110番(☎0120・007・110)		
女性相談(DVや家庭不和など)	21日・22日を除く月～金曜日	9時30分～16時	市役所本庁2階 ※電話相談も可。	女性相談室 (☎0848・61・0122)	
災害警戒・災害対策本部専用電話			(☎0848・67・6868 ☎0848・67・6164)		

地域ならではの情報で子育てしやすい環境を

久井町・八幡町では年に1・2回、地域ならではの情報がぎゅっと詰まったA3サイズの「子育て応援マップ」が発行されています。制作しているのはボランティア団体「久井・八幡の子育て応援隊」の皆さん。メンバーは子育て中のお母さんや子育てを経験した人たちです。活動を始めるきっかけとなったのは7年前、代表の門田和美さんが「市中部の子育て情報はたくさんあるけど、地域ならではの情報



▲マップについて話し合うメンバー

メンバーは「近場で利用できる」をテーマに託児や育児相談などの情報のほか、子どもが遊べるお寺や親子で楽しめるホタルの名所など遊び場の情報も収集。市内だけでなく、久井・八幡地域からも近い尾道市御調町や世羅町の子育て施設やイベントの情報なども集めています。

忙しい人でも気軽に読めるようにイラストを多く使ったり、手書きの地図を入れたり工夫。和気あい

あいなかなか手に入らない」という話を聞いたことでした。「地域で安心して子どもを育てるには、身近な情報が必要だ」と思ったと門田さん。民生委員や母子保健推進委員を務めていた友人たちに声を掛けて団体を設立し、マップの制作を始めました。



あいとしたり霧囲気の中で編集しています。完成したマップは、市の母子保健推進委員を通して両町の子育て世帯に配布。読者からは「知らない情報を知ることができて助かった」と好評を得ています。

マップの制作以外にも、子育てに関するサロンの立ち上げやイベントの運営も行ってきました。昨年度は親子で参加できる防災教室を開催。小さな子どもがいる世帯ならではの非常持ち出し品の紹介や、非常食作りなどを行いました。

メンバーは「自分たちの子どもが小さかった時に、地域の人たちに助けてもらった。その恩返しができれば」と意欲的。活動を通して、子育てしやすい環境づくりに励んでいます。

※このコーナーでは、まちをもっと元気にしようと頑張っている人や団体を紹介します。

三原市の人口(7月31日現在)

※外国人住民を含む。
※()内は前年同月との比較。

世帯数	43,759 世帯 (+93)
人口	92,440 人 (-962)
男	44,447 人 (-410)
女	47,993 人 (-552)

人口移動の詳細については
広島県 人口移動 月報 で
検索

税などの納期(普通徴収)

- 国民健康保険税(第3期)
 - 介護保険料(第3期)
 - 後期高齢者医療保険料(第3期)
- 納期限 30日(水)まで
夜間収納・証明書交付業務の窓口(19時まで) 毎週木曜日

航空機の騒音測定結果(7月分)(Lden)

- ▶正広局(本郷町善入寺正広)=43.8
- ▶本郷局(本郷町船木川西上)=49.3

三原市の魅力や情報を発信しています

- 市ホームページ
<https://www.city.mihara.hiroshima.jp/>
- 市フェイスブック
市の魅力やイベント情報、災害情報などを発信しています。
<https://m.facebook.com/city.mihara/>
- 市メール配信システム
災害情報などをメールでお届けします。
<https://www.city.mihara.hiroshima.jp/soshiki/19/haisintouroku.html>
- FMみはら 行政情報番組
FMみはらで市からのお知らせなどをお伝えする行政情報番組「教えて三原ー聞いて役立つ三原ガイドー」を放送しています。
日曜日15時10分～、月～金曜日①6時43分～②12時10分～③20時10分～、(各15分間)
※日曜日から1週間、同じ内容が放送されます。
周波数 87.4メガヘルツ
☎広報戦略課 ☎0848-67-6007

あ・と・が・き
日中は夏の暑さが残りつつも、朝晩は涼しい秋の風を感じるようになる9月。今シーズン、海水浴やキャンプなどは、少し名残惜しさを感じています。しかし「スポーツの秋」「読書の秋」「食欲の秋」など秋にも楽しみなことがたくさん待っています。夏バテならぬ秋バテになり楽しいことを逃さないよう、1日の気温差に注意して体調管理を徹底していきたいと思えます(U)