

特記仕様書

第1章 総則

第1節 適用

- 1 本特記仕様書は、三原市本郷町上北方 入野地水路災害復旧工事（5428）に適用する。
- 2 本特記仕様書に記載のない事項については、次によるものとする。
 - ・土木工事共通仕様書（令和元年8月）広島版
 - ・農業土木共通仕様書（平成29年6月）広島県※ 土木工事共通仕様書、農林土木共通仕様書は「広島県の調達情報」に掲載している。
<https://chotatsu.pref.hiroshima.lg.jp/>
 - ・その他関連規格類

第2節 現場代理人の常駐義務の緩和

監督員等と携帯電話等で常に連絡がとれることに加え、次に掲げるいずれかの事由に該当する場合には、建設工事請負契約約款第10条第3項に規定する「現場代理人の工事現場における運営、取締り及び権限の行使に支障がなく、かつ、発注者との連絡体制が確保されると認めた場合」として取扱う。

- (1) 請負代金額が3,500万円（建築一式工事にあつては、7,000万円）未満
- (2) 契約締結後、現場事務所の設置、資機材の搬入又は仮設工事等が開始されるまでの期間
- (3) 建設工事請負契約約款第20条第1項又は第2項の規定により、工事の全部の施工を一時中止している期間
- (4) 橋梁、ポンプ、ゲート、エレベーター等の工場製作を含む工事であつて、工場製作のみが行われている期間
- (5) 前3号に掲げる期間のほか、工事現場において作業等が行われていない期間
- (6) その他、特に発注者が認めた期間

第3節 現場代理人等の兼務

受注者は、三原市が定める「現場代理人及び主任技術者の制度の変更について（平成31年1月4日）」により、現場における現場代理人又は技術者等との兼務を発注者に申請することができる。

<http://www.city.mihara.hiroshima.jp/uploaded/attachment/56718.pdf>

第4節 情報共有システム

- 1 本工事は、受発注者間の情報を電子的に交換・共有することにより、業務の効率化を図る情報共有システムの対象である。なお、運用にあたっては「広島県工事中情報共有システム運用ガイドライン」（以下「ガイドライン」という。）に基づき実施すること。
- 2 本工事で使用する情報共有システムは次とする。
広島県工事中情報共有システム
<https://chotatsu.pref.hiroshima.lg.jp/asp/index.html>
- 3 監督員及び受注者が使用する情報共有サービスのサービス提供者（以下「サービス提供者」という。）との契約は、受注者が行い、利用料を支払うものとする。
- 4 なお、工事完成時については、提出する必要がある工事成果品を電子納品すること。また、試行期間中は工事検査を紙媒体で受検することから、受注者は工事成果品1部を紙媒体により提出すること。
- 5 受注者は、監督員及びサービス提供者から技術上の問題点を把握、利用にあたっての評価を行うためのアンケート等を求められた場合、協力しなければならない。

第2章 施工条件

第1節 用地

現場の復旧
原形復旧とする。

第2節 建設副産物

1 建設発生土（搬出）（建設発生土リサイクルプラント、建設発生土受入地又は建設発生土受入地（一時たい積））

当該工事により発生する建設発生土は、公の関与する埋立地、建設発生土処分先一覧表に掲載されている建設発生土リサイクルプラント、建設発生土受入地、又は建設発生土受入地（一時たい積）のいずれかに搬出するものとする。

また、搬出先として、運搬費と受入費（平日の受入費用）の合計が最も経済的になる建設発生土リサイクルプラント、建設発生土受入地、又は建設発生土受入地（一時たい積）を見込んでいる。したがって、正当な理由がある場合を除き残土処分に要する費用（単価）は変更しない。

なお、工事発注後に明らかになったやむを得ない事情により、建設発生土処分先一覧表に掲載されている建設発生土リサイクルプラント、建設発生土受入地、又は建設発生土受入地（一時たい積）への搬出が困難となった場合は、発注者と受注者が協議するものとする。

2 産業廃棄物の場外保管

当該工事により発生する産業廃棄物を事業場の外（建設工事現場以外の場所）において300m²以上の面積で保管する場合には、保管場所を所管する都道府県知事又は政令市長に事前の届出を行うこと。また、届出事項を変更する場合は事前に変更届を、保管をやめたときは30日以内に廃止届を提出すること。ただし、産業廃棄物処理業等の許可施設における保管は届出対象外とする。

3 産業廃棄物（搬出）

受注者は、流木等を現場外搬出する場合は、産業廃棄物処理計画書を提出し監督員の承諾を得た後に処理しなければならない。

産業廃棄物処理計画書には、次の関係書類を添付しなければならない。

産業廃棄物処理委託契約書（写）

処理業者の許可証（写）

積込・保管施設、中間処理施設、最終処分場までの運搬経路地図及び写真

受注者は、産業廃棄物管理票（マニフェスト）により、適正に処理されていることを確認するとともに、産業廃棄物処理状況のわかる写真とともに、施工管理資料として提出しなければならない。

また、受注者は平均的な大きさの流木の直径、長さを撮影し、施工管理資料として提出しなければならない。

第3節 その他

1 工所用機資材の仮置き

受注者が責任を持って確保すること。

2 工事保険等

受注者は、本工事において第三者に与えた損害を補填する保険又はその他必要にする建設工事に関連する保険等に加入しなければならない。また、加入した保険等については、保険証券の写し（保険以外の場合はそれに代わるもの）を監督員に提出すること。

なお、加入に必要な保険料等は、設計で現場管理費に見込んでいる。

第3章 その他

本特記仕様書及び設計図書に明示していない事項または、その内容に疑義が生じた場合は、監督員の指示を受けること。

工事数量総括表

費目・工種明細など	規格1・規格2	単 位	数量(前回)	数量(今回)	備 考
本工事費					
災害復旧工事(A箇所)		式		1	レベル1
土工		式		1	レベル2
掘削工		式		1	レベル3
土砂掘削		m3		212	レベル4
盛土工		m3		28	レベル3
盛土		式		1	レベル4
作業残土処理工		式		1	レベル3
作業残土処理		式		1	レベル4
擁壁工		式		1	レベル2
作業土工		式		1	レベル3
大型コンクリートブロック工		式		1	レベル3
大型コンクリートブロック積み		m2		132	レベル4
天端コンクリート		m3		3.7	レベル4
コンクリートブロック基礎工	大型ブロック積	m		16	レベル4
取付工		式		1	レベル3
植生土のう積		m ²		49	レベル4
水路復旧工		式		1	レベル2

工事数量総括表

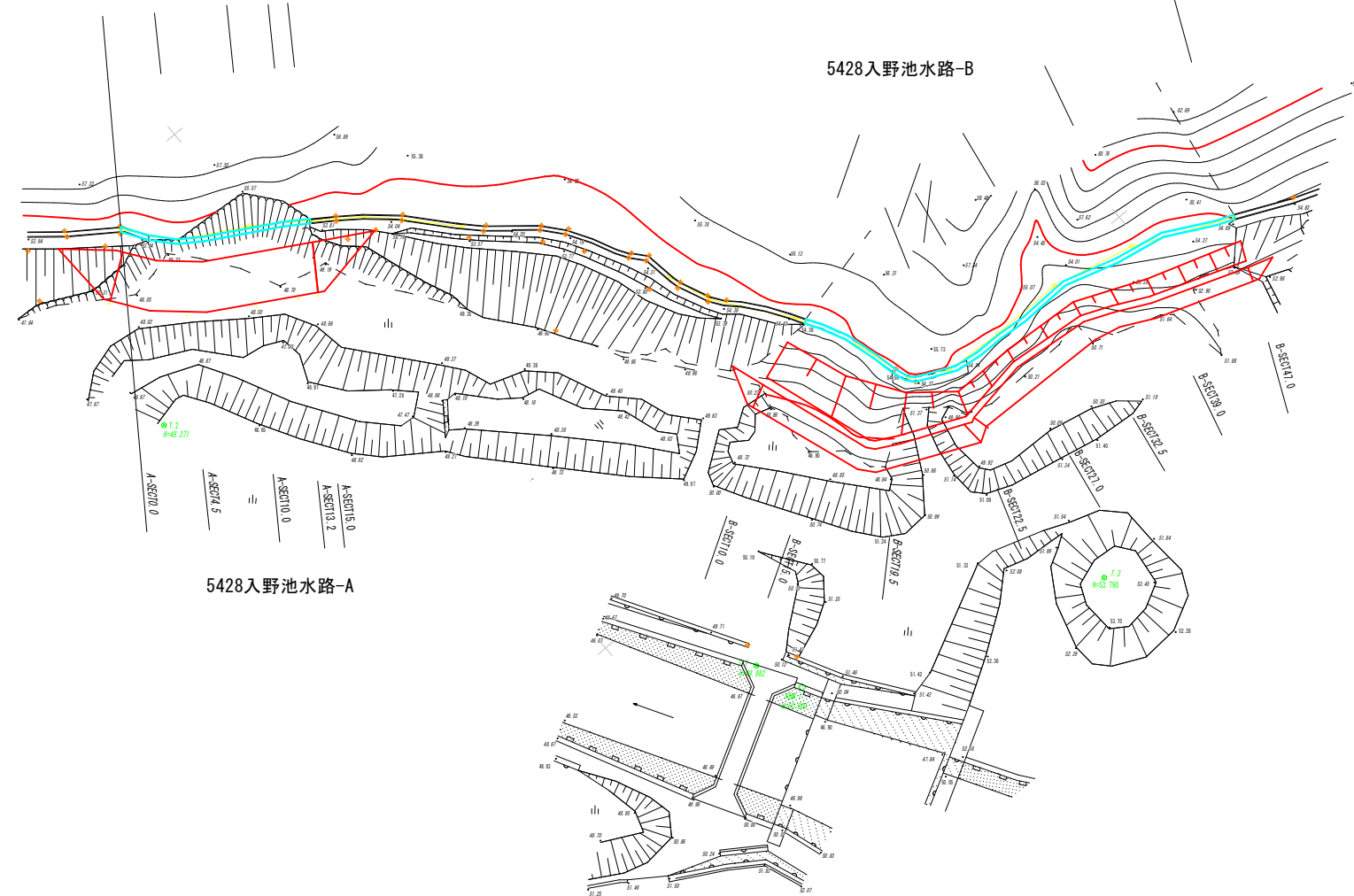
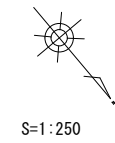
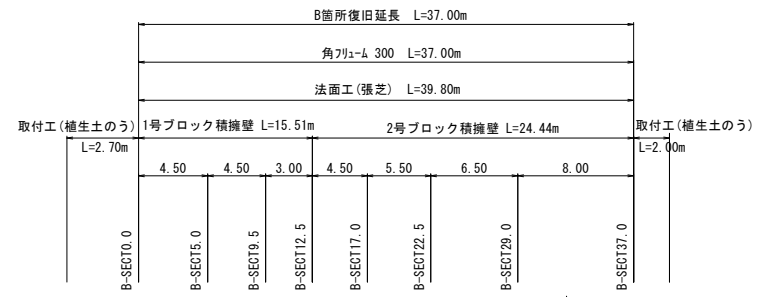
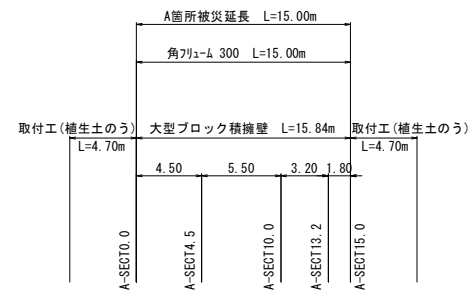
費目・工種明細など	規格1・規格2	単 位	数量(前回)	数量(今回)	備 考
プレキャスト水路工		式		1	レベル3
角フリューム布設	KF-300	m		15.0	レベル4
災害復旧工事(8箇所)		式		1	レベル1
土工		式		1	レベル2
掘削工		式		1	レベル3
土砂掘削		m ³		45	レベル4
盛土工		m ³		219	レベル3
流用土盛土		式		1	レベル4
整形仕上げ工		式		1	レベル3
法面整形(盛土部)		m ²		89	レベル4
法面工		式		1	レベル2
植生工		式		1	レベル3
人工張芝		m ²		89	レベル4
擁壁工		式		1	レベル2
作業土工		式		1	レベル3
コンクリートブロック工		式		1	レベル3
コンクリートブロック基礎	1号	m		18	レベル4
コンクリートブロック基礎	2号	m		24	レベル4

工事数量総括表

費目・工種明細など	規格1・規格2	単 位	数量(前回)	数量(今回)	備 考
コンクリートブロック積み	1号	m ²		71	レベル4
コンクリートブロック積み	2号	m ²		92	レベル4
裏込材		m ³		88	レベル4
取付工		式		1	レベル3
植生土のう積		m ²		12	レベル4
水路復旧工		式		1	レベル2
プレキャスト水路工		式		1	レベル3
角フリューム布設	KF-300	m		37.0	レベル4
仮設工		式		1	レベル1
仮設工		式		1	レベル2
工所用道路		式		1	レベル3
直接工事費					
技術管理費					
技術管理費		式		1	レベル2
技術管理費		式		1	レベル3
簡易支持力試験	キャスポル試験	式		1	レベル4
共通仮設費率分額					
共通仮設費計					

工事数量総括表

費目・工種明細など	規格1・規格2	単 位	数量(前回)	数量(今回)	備 考
純工事費					
現場管理費					
工事原価					
一般管理費率分					
契約保証費					
一般管理費計					
工事価格計					
消費税相当額計					
請負工事費計					

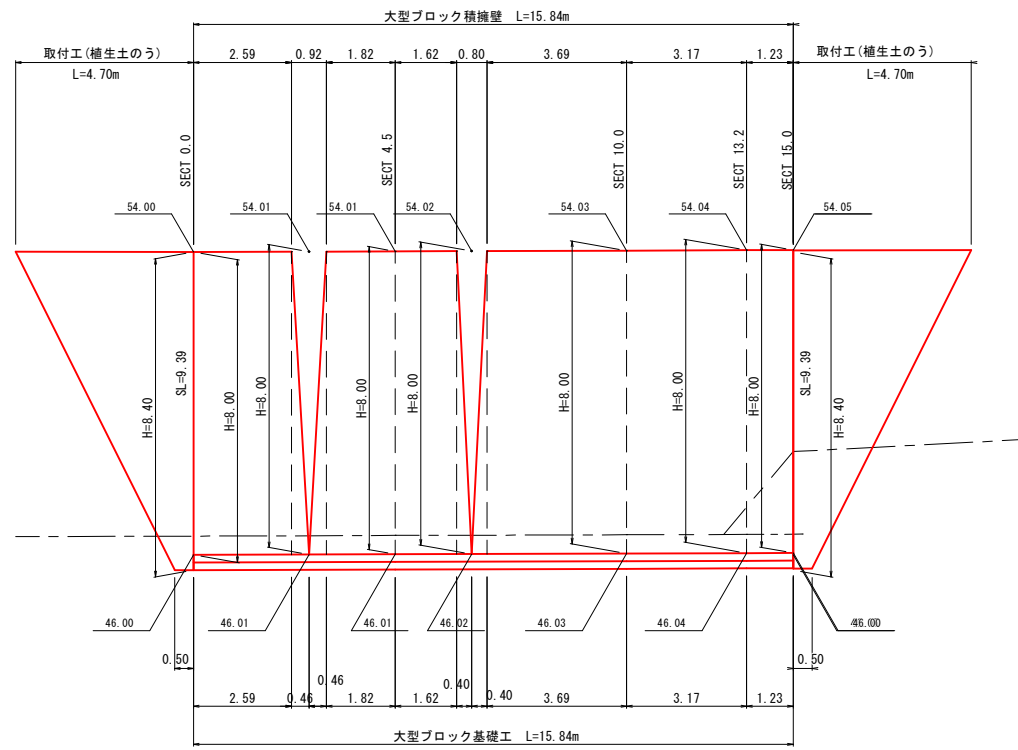


5428
204

図面の名称		図面番号
平成30年7月5日~7日発生 7月豪雨災害 三原市 入野池水路		1 / 8
測量	令和1年11月 日 終了	
設計	X	
施図	原図	
	複写	

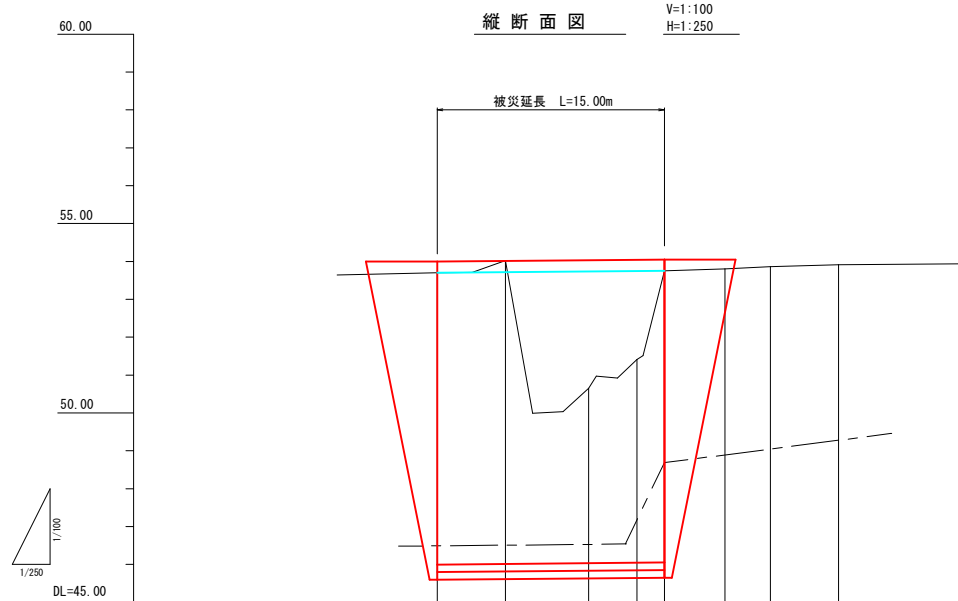
※この図面は実際の図面を50%縮小して印刷している

展開図 S=1:100

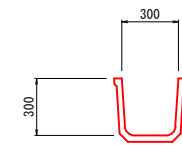


DL=45.00

縦断面図 V=1:100
H=1:250



角フリューム 300 S=1:20



計画勾配		
計画高	53.70	53.75
測点間隔	0.00	5.50
地盤高	53.70	53.75
測点	SECT 0.0	SECT 5.5

5428
204

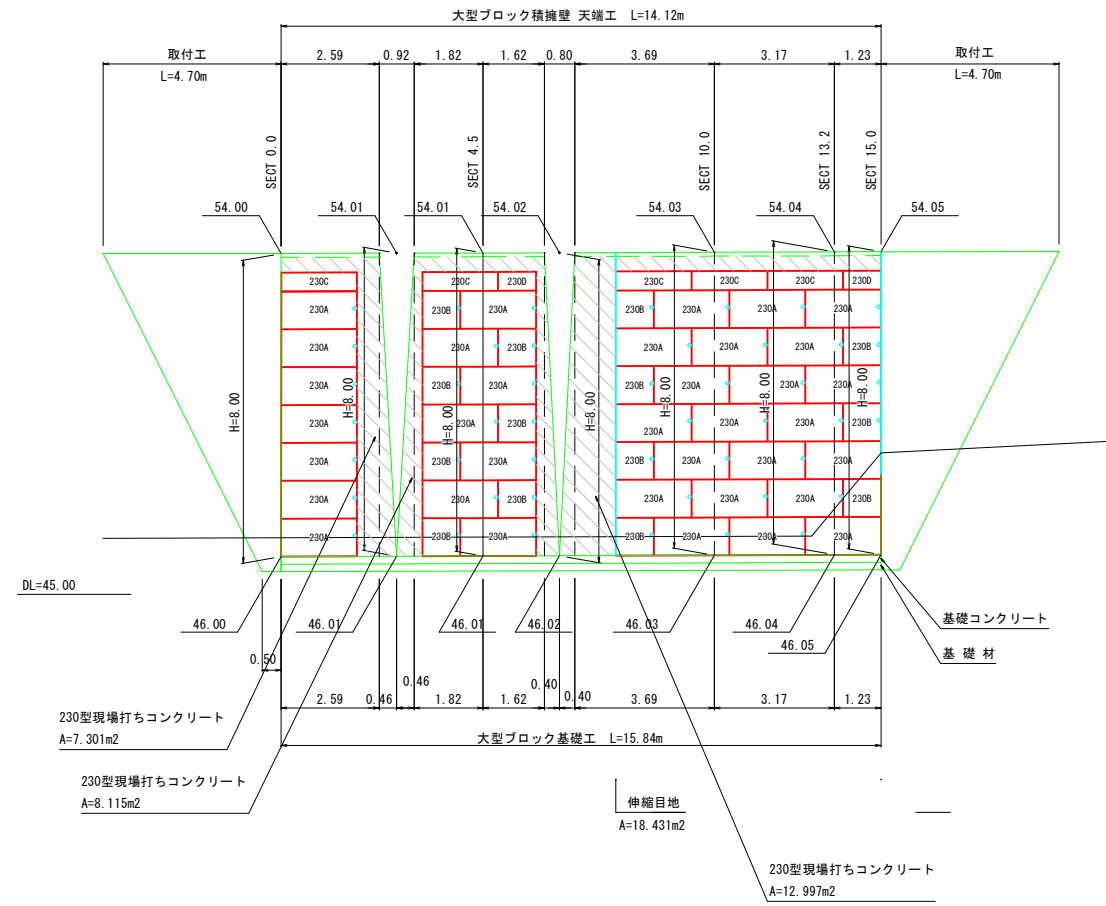
図面の名称		図面番号
平成30年7月5日~7日発生 7月豪雨災害 三原市 入野地(水路) A箇所		2 / 8
測量	令和1年11月 日 終了	
設計		
施図	原図	
	複写	

※この図面は実際の図面を50%縮小して印刷している

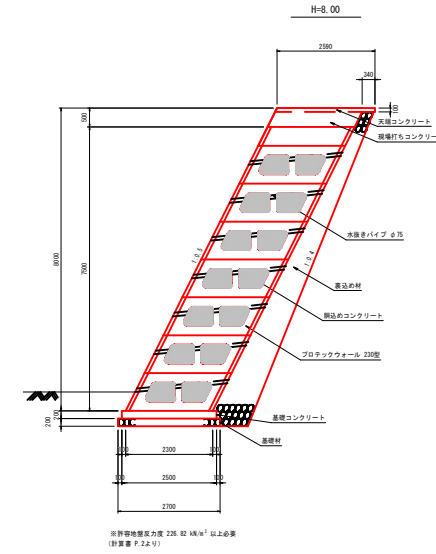
大型ブロック積工 展開図

S=1:100

展開図



断面図



製品数量表 一式当り

製品番号	サイズ			規格	数量	参考質量	摘要
	H	x	B				
プロテックウォール230型<5分勾配>							
A	1000	x	2300	x	2000	標準	35 本 2490 kg
B				x	1000	横半丁	14 本 1160 kg
C	500	x	2300	x	2000	縦半丁	5 本 1570 kg
D				x	1000	半々丁	2 本 750 kg
合計					56 本		

460194071-C-20200310

材料表 一式当り

名称	規格	単位	数量	適用
胴込めコンクリート	18N/mm2	m ³	160.360	
伸縮目地	t=10mm	m ²	18.431	
天端コンクリート	18N/mm2	m ³	3.657	
同上型枠		m ²	2.991	
現場打ちコンクリート	18N/mm2	m ³	65.350	
同上型枠		m ²	63.531	
裏込め材		m ³	92.411	
水抜きパイプ	VP φ75 L=2.48m	本	46	
基礎コンクリート	18N/mm2	m ³	7.926	
同上型枠		m ²	6.336	
基礎材		m ²	42.768	

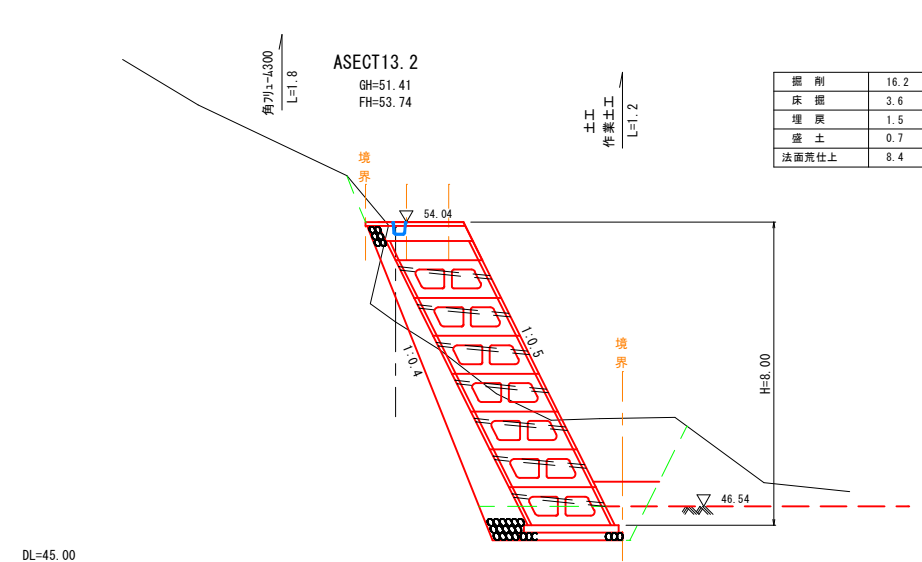
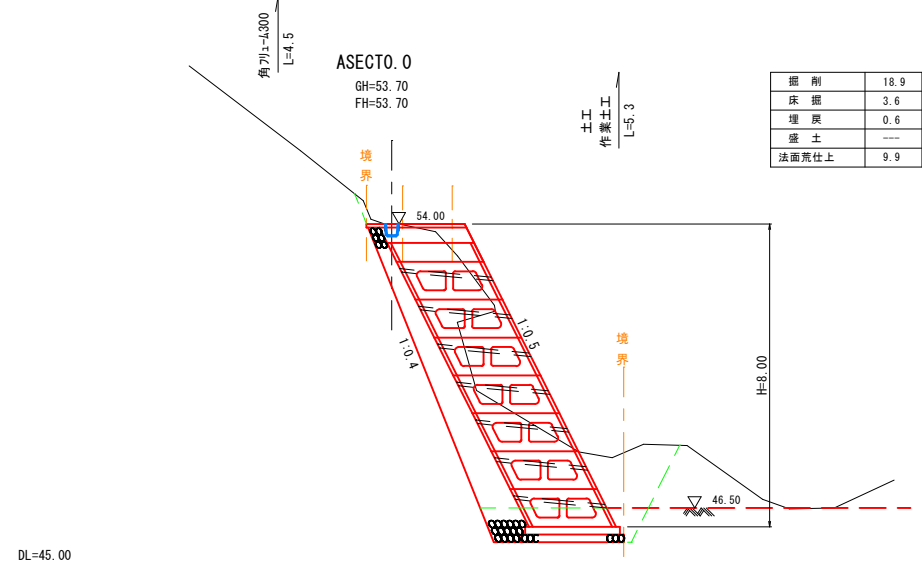
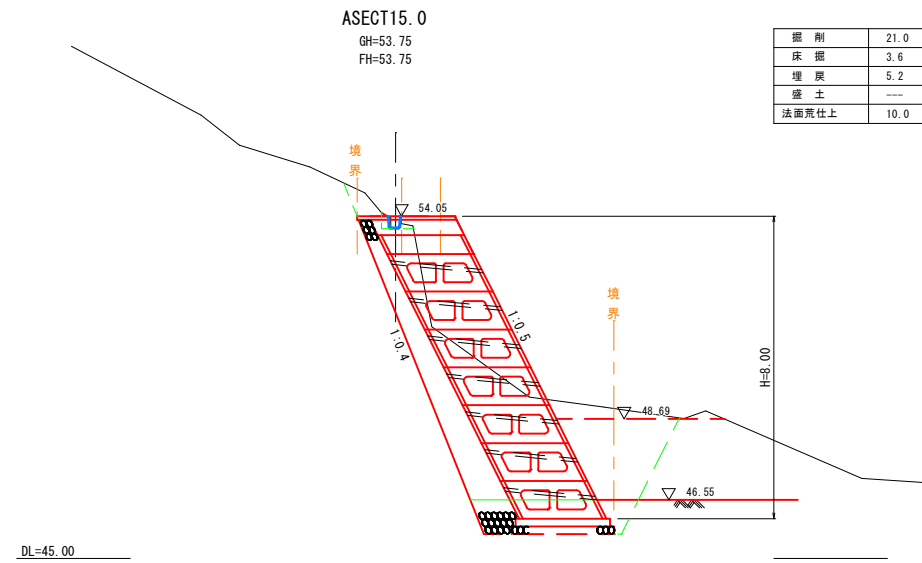
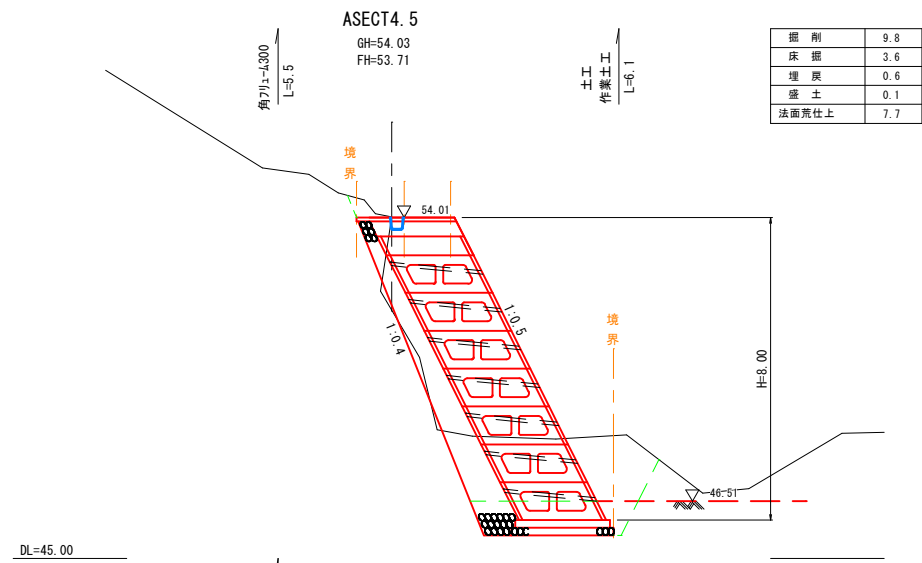
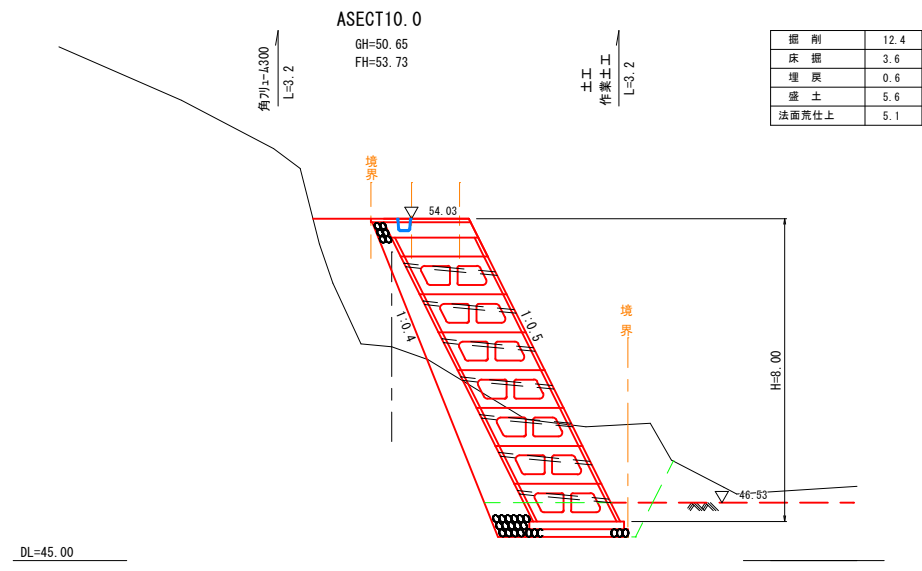
参考図面

図面の名称	図面番号
平成30年7月5日~7日発生 7月豪雨災害 三原市 入野地(水路) A箇所	3 / 8
測量	令和1年11月 日 終了
設計	
施図	原図 複写

※この図面は実際の図面を50%縮小して印刷している

横断面図

S=1:100

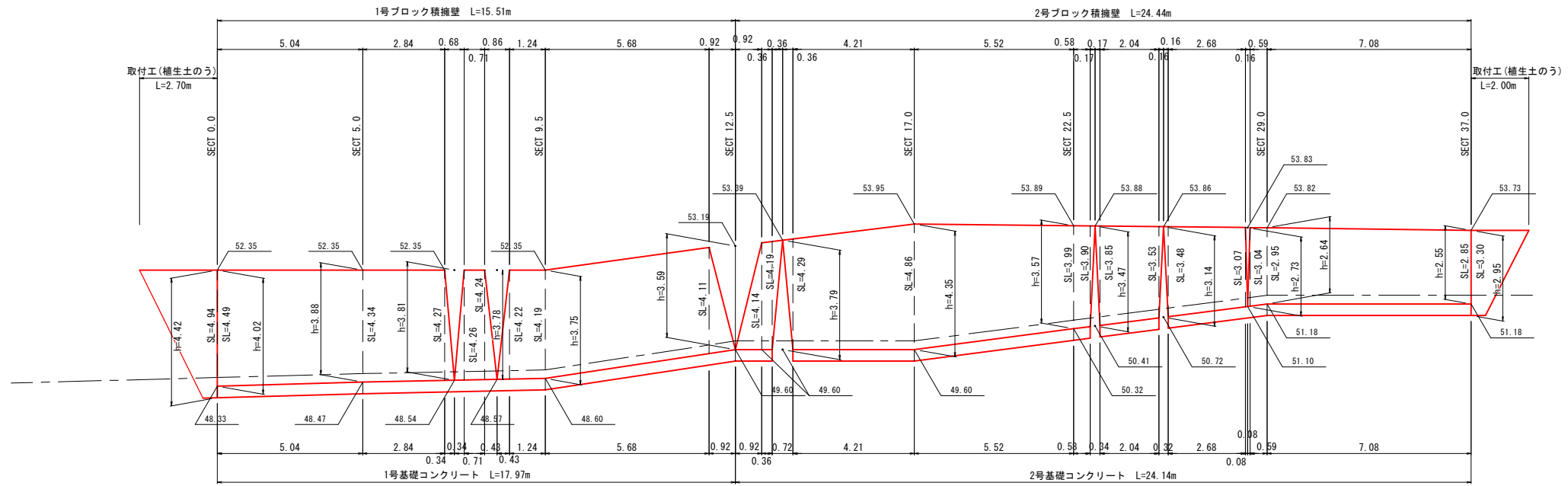


5428
204

図面の名称		図面番号
平成30年7月5日~7日発生 7月豪雨災害 三原市 入野地(水路) A箇所		4 / 8
測量	令和1年11月 日 終了	
設計		
施図	原図	
	複写	

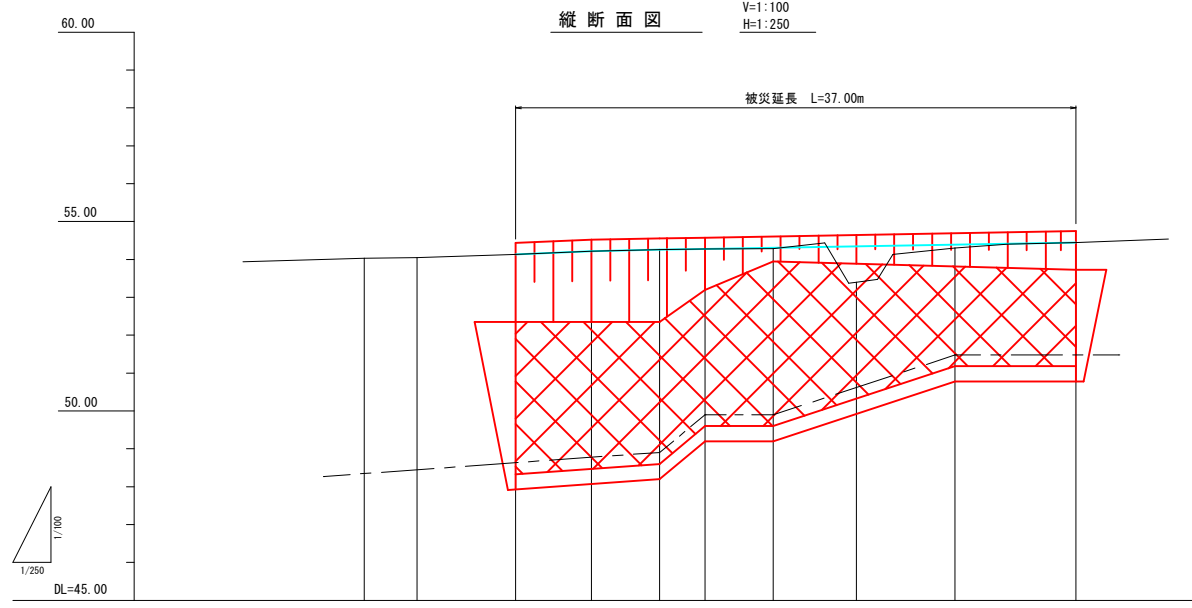
※この図面は実際の図面を50%縮小して印刷している

展開図 S=1:100



DL=45.00

縦断面図 V=1:100 H=1:250

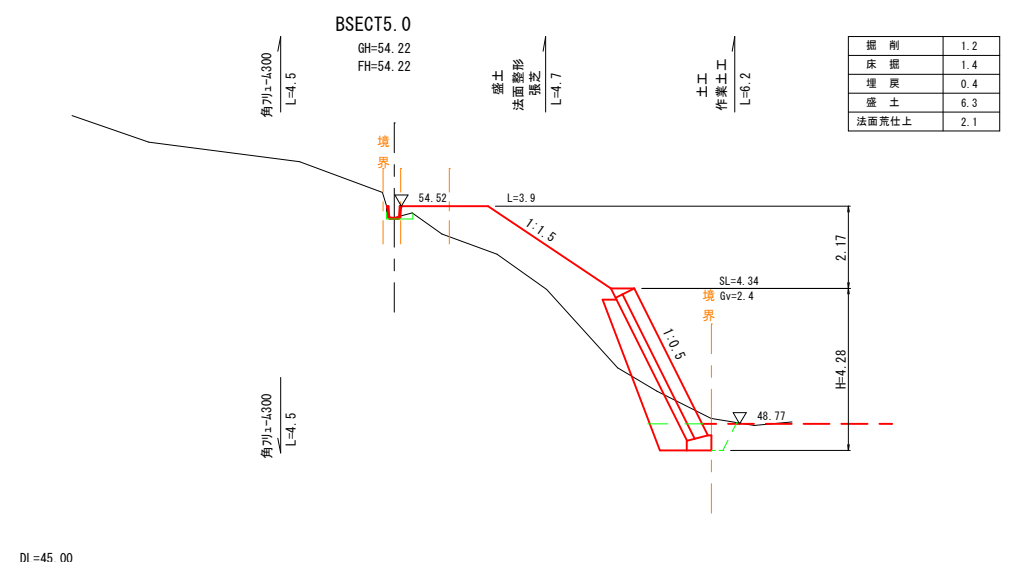
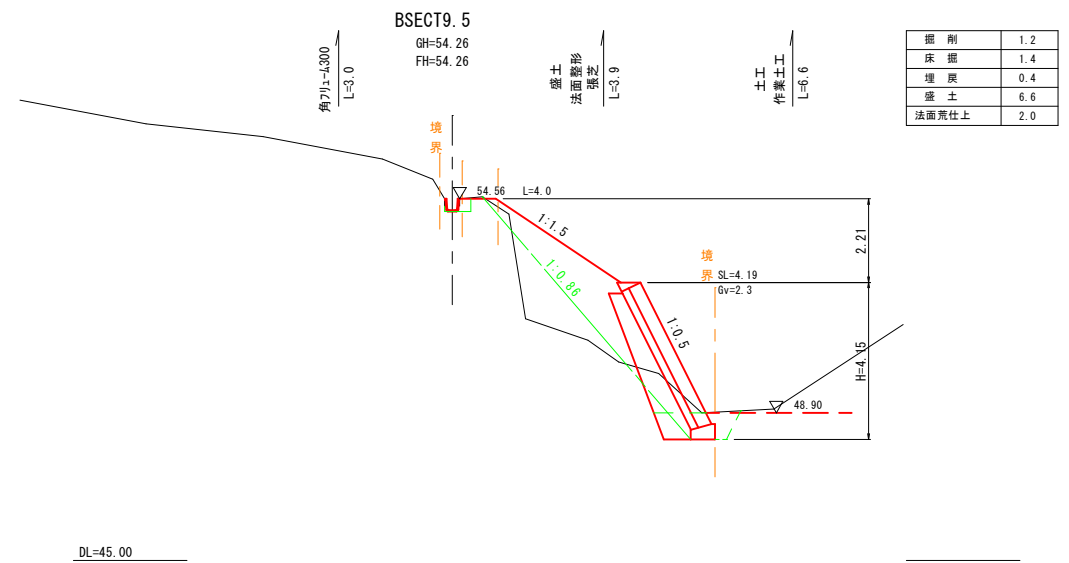
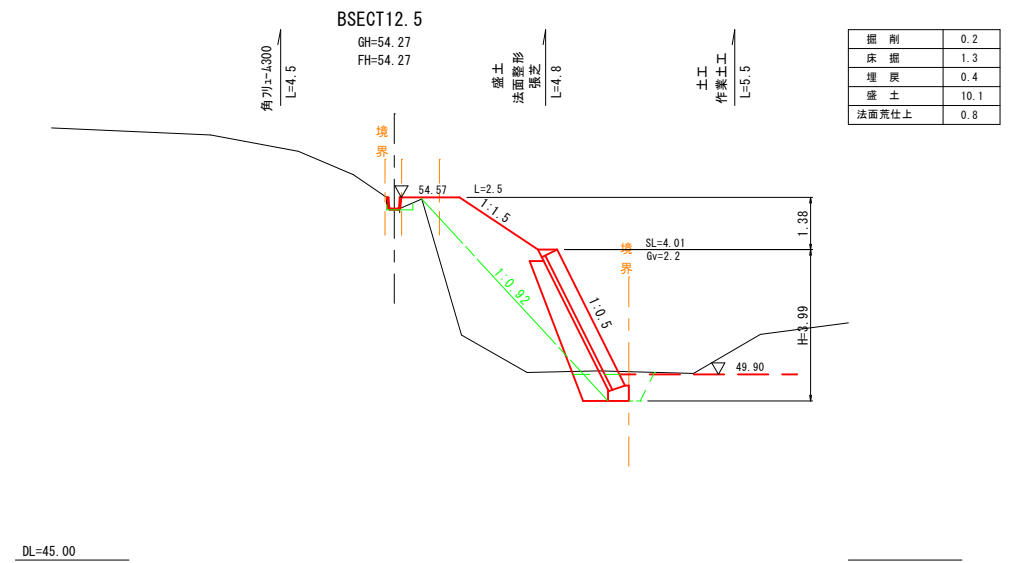
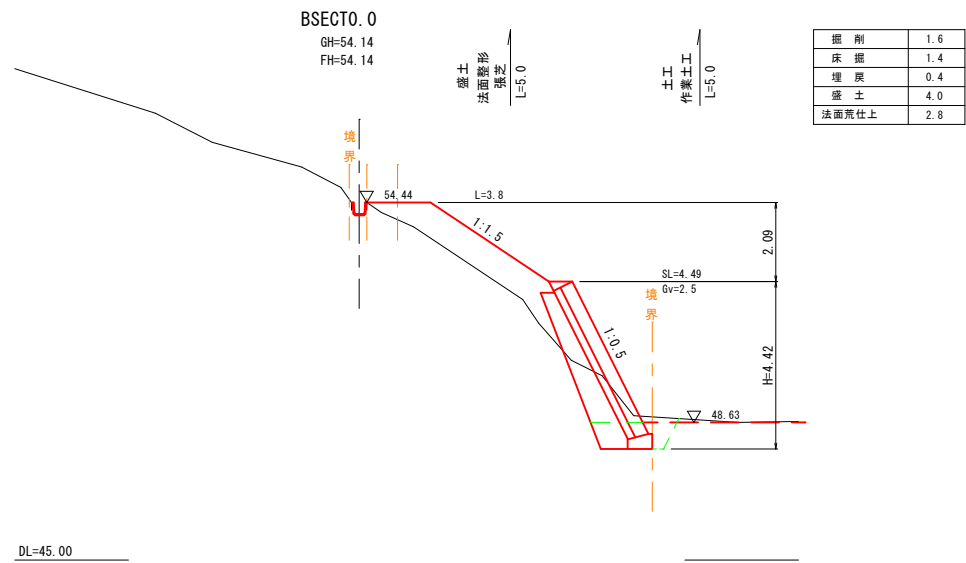


計画勾配									
計画高									
測点間隔									
地盤高									
測点									

図面の名称		図面番号
平成30年7月5日~7日発生 7月豪雨災害 三原市 入野地(水路)B箇所		5 / 8
測量	令和1年11月 日 終了	
設計		
施図	原図	
	複写	

※この図面は実際の図面を50%縮小して印刷している

横断面図 S=1:100



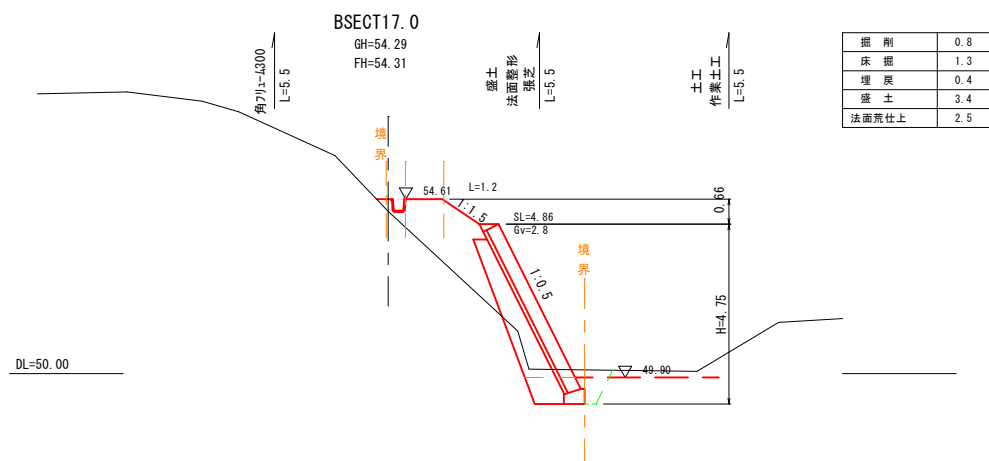
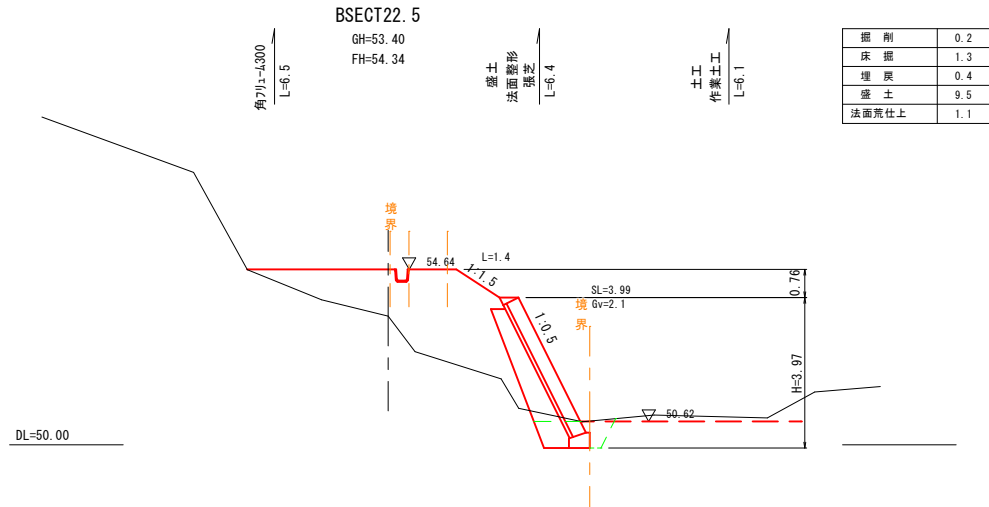
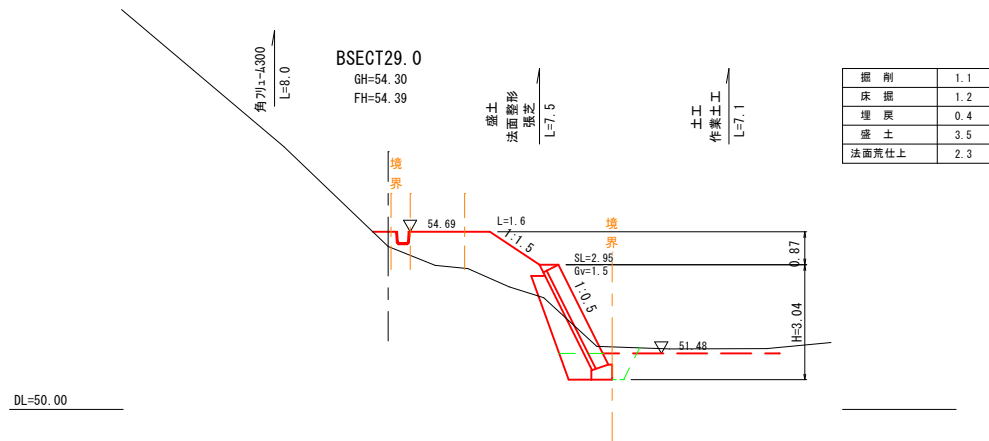
5428
204

図面の名称		図面番号
平成30年7月5日~7日発生 7月豪雨災害 三原市 入野地(水踏)B箇所		6 / 8
測量	令和1年11月 日 終了	
設計		
施図	原図	
	複写	

※この図面は実際の図面を50%縮小して印刷している

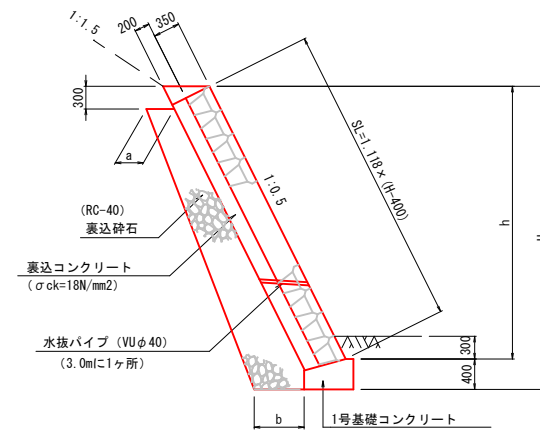
横断面図 (2/2)

S=1:100



1号ブロック積擁壁

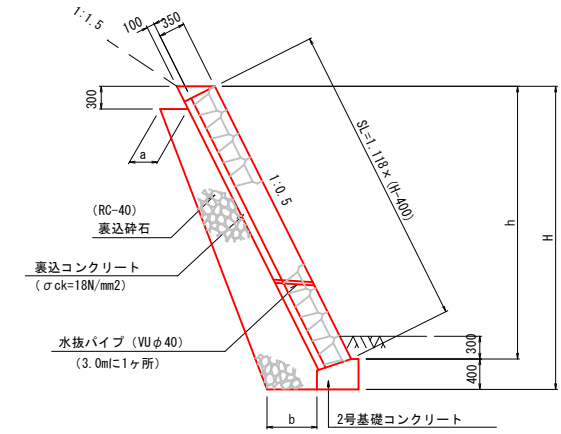
S=1:50



測点	裏込砕石	H	a	b
SECT0.0	2.48	4.42	0.37	0.71
SECT5.0	2.40	4.28	0.37	0.71
	2.37	4.21	0.37	0.71
	2.34	4.18	0.37	0.71
SECT9.5	2.32	4.15	0.37	0.71
SECT12.5	2.24	3.99	0.37	0.66

2号ブロック積擁壁

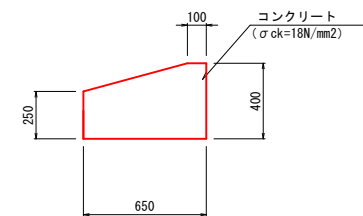
S=1:50



測点	裏込砕石	H	a	b
SECT12.5	2.24	3.99	0.37	0.66
	2.34	4.19	0.37	0.71
SECT17.0	2.82	4.75	0.37	0.77
SECT22.5	2.10	3.97	0.37	0.66
	2.05	3.87	0.37	0.66
	1.88	3.54	0.37	0.66
	1.56	3.13	0.37	0.60
SECT29.0	1.54	3.04	0.37	0.60
SECT37.0	1.39	2.95	0.37	0.60

1号基礎コンクリート

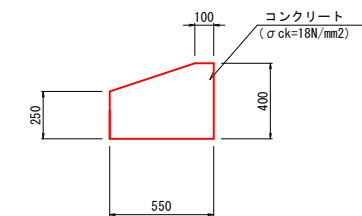
S=1:20



数量表		10m当り
コンクリート	型	2.19 m3
	種	6.50 m2

2号基礎コンクリート

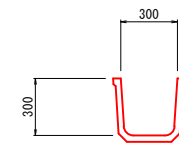
S=1:20



数量表		10m当り
コンクリート	型	1.86 m3
	種	6.50 m2

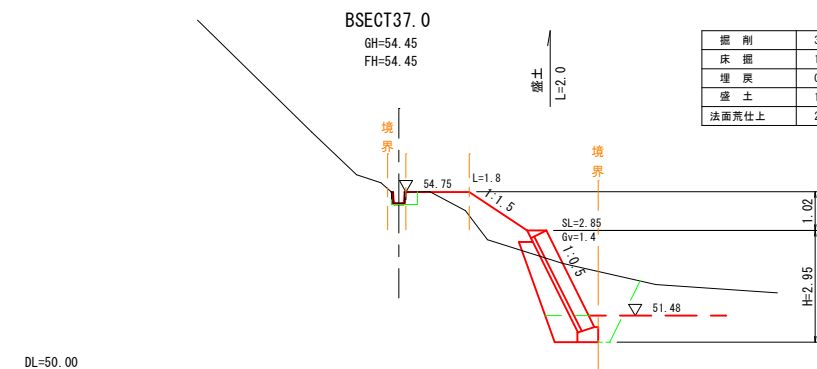
角フリューム 300

S=1:20



BSECT37.0

GH=54.45
FH=54.45



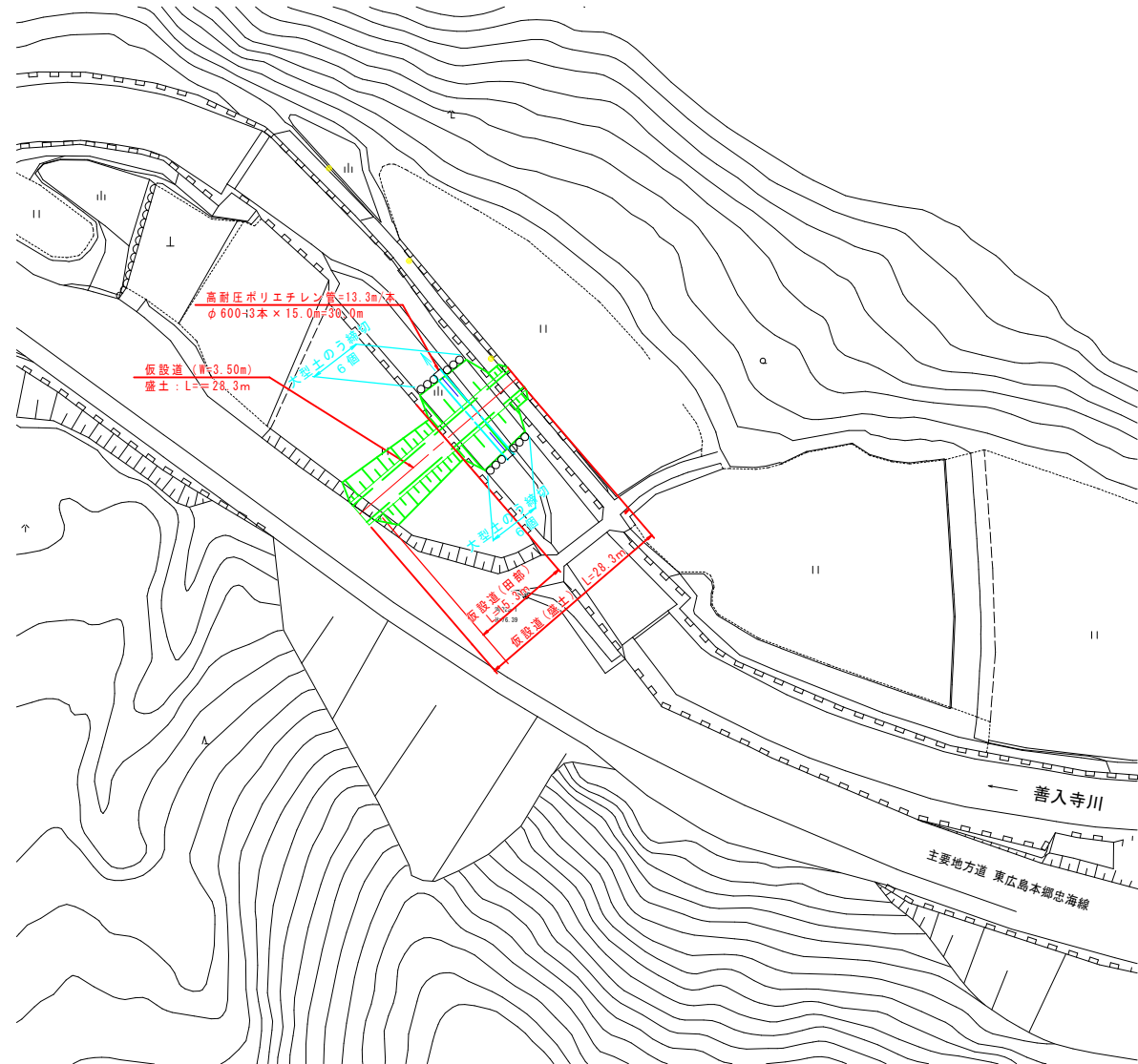
5428
204

図面の名称		図面番号
平成30年7月5日~7日発生 7月豪雨災害 三原市 入野地(水路)B箇所		7 / 8
測量	令和1年11月 日終了	
設計		
施図	原図	
	複写	

※この図面は実際の図面を50%縮小して印刷している

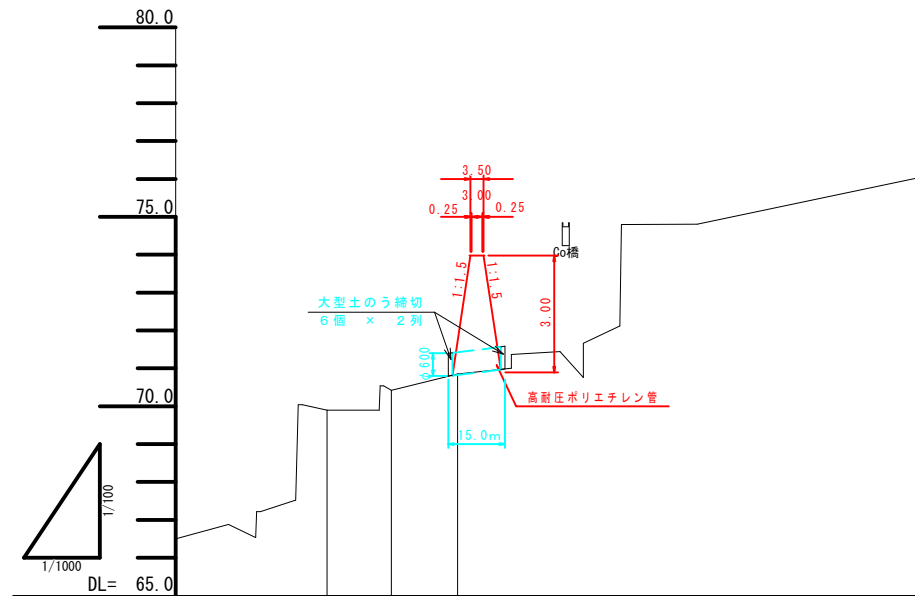
平面図

S=1:500



縦断面図

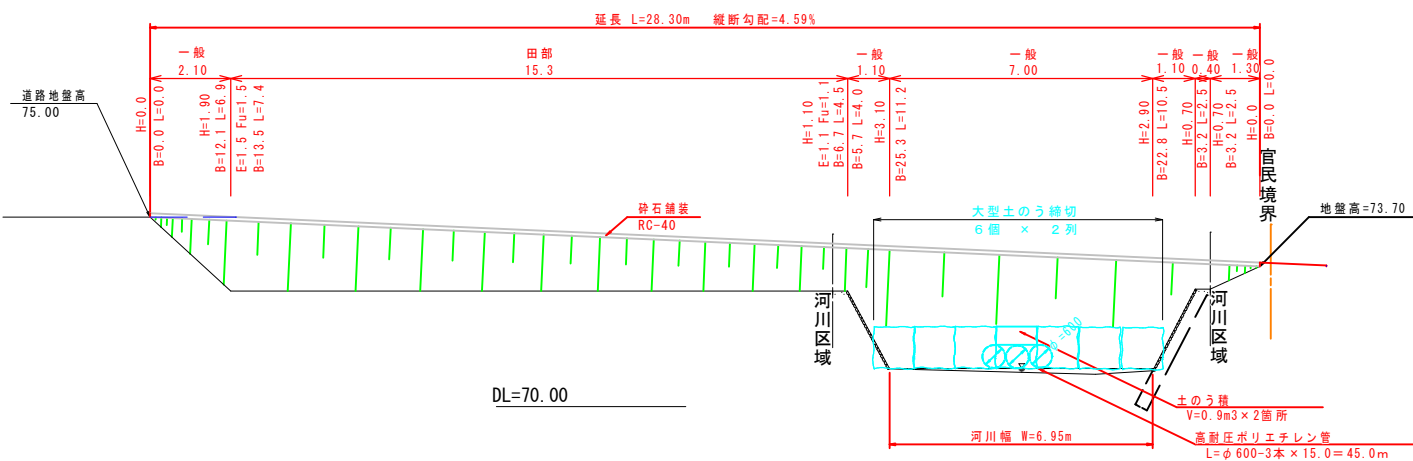
V=1:100
H=1:1000



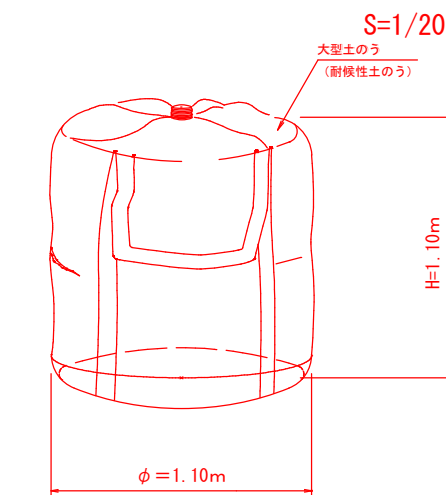
勾配	
計画河床高	
現況河床高	
地盤高	72.00 72.25 73.10
追加距離	0.000 17.000 34.500
区間距離	0.000 17.000 17.500
測点	SECT. 0 SECT. 17 SECT. 34

横断面図

S=1:100



大型土のう

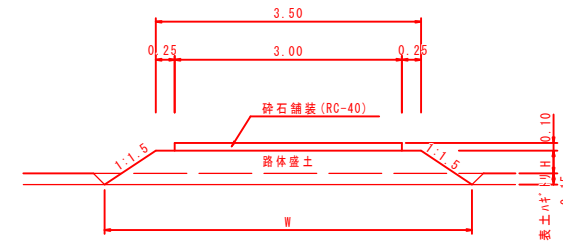


名称	規格	数量
大型土のう	φ1100×H1100	10枚
土砂		10.07 m ³

仮設道路(盛土)

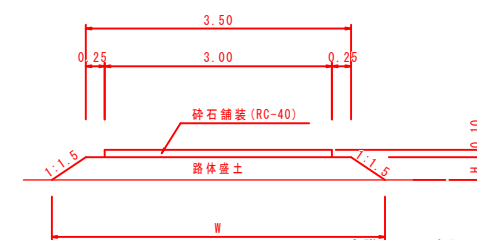
標準横断面図(田部)

S=1:50



標準横断面図(一般)

S=1:50



※この図面は実際の図面を50%縮小して印刷している

5428
204

参考図	
図面の名称	図面番号
平成30年7月5日～7日発生 7月豪雨災害	8 / 8
三原市 入野地(水路)	
測量	令和1年11月 日 終了
設計	
原図	
複写	

参考資料

(入野地水路災害復旧工事(5428))

総括情報表

変更回数 適用単価地区 単価適用日 諸経費体系	0 65 三原市(本郷) 00-02.04.01(0) 9 公共(011015~)		
	当世代	前世代	
諸経費工種 工事費端数区分 週休補正区分 施工地域・工事場所区分 契約保証費区分 前払支出割合区分 軽油区分 復興補正区分	05 水路工事 01 千円未満切捨 00 補正なし 00 補正なし 01 金銭的保証(0.04%) 00 補正なし 00 一般軽油使用 00 補正なし		

本工事費

内訳表

本工事費	費目・工種・施工名称など	数 量	単 位	単 価	金 額	備 考
	災害復旧工事（A箇所）					レベル1
	土工	1	式			レベル2
	掘削工	1	式			レベル3
	土砂掘削	1	式			レベル4
		212	m3			00
	掘削 土砂 片切掘削	212	m3			単第 0 -0001号表 レベル3
	盛土工	1	式			レベル4
	盛土	28	m3			00
	機械併用盛土（一般）	28	m3			単第 0 -0002号表

本工事費

内訳表

費目・工種・施工名称など	数	量	単	位	単	価	金	額	備	考
作業残土処理工									レベル3	
	1			式						
作業残土処理									レベル4	
	60			m3						
土砂等運搬 標準 土砂(岩塊・玉石混り土含む) DID区間無し 距離15.5km以下(11.5km超)									00	
	60			m3					単第 0 -0005号表	
処分費対象額調整(直接工事費計上分)										
建設発生土処分費 砂質土									00	
	60			m3						
擁壁工									レベル2	
	1			式						
作業土工									レベル3	
	1			式						
床堀									レベル4	
	57			m3						
床掘り 土砂 標準 無し 障害無し									00	
	57			m3					単第 0 -0006号表	

本工事費

内訳表

費目・工種・施工名称など	数	量	単	位	単	価	金	額	備	考
埋戻									レベル4	
機械併用埋戻(一般)	14		m3						00	
大型コンクリートブロック工	14		m3						単第 0 -0007号表	レベル3
大型コンクリートブロック積み	1			式						レベル4
人力荒仕上げ(整形工)									00	
土砂	118		m2						単第 0 -0008号表	
大型ブロック積 水抜きパイプ有り ブロック(各種)	132		m2						00	
単第 0 -0009号表										
胴込・裏込コンクリート 大型ブロック 18-8-40BB	160		m3						00	
単第 0 -0010号表										
胴込・裏込材(碎石) 大型ブロック RC-40	92		m3						00	
単第 0 -0011号表										
目地板 瀝青繊維質板 厚10mm	18		m2						00	

本工事費

内訳表

費目・工種・施工名称など	数	量	単	位	単	価	金	額	備	考
天端 コンクリート									レベル4	
	3.7		m3						00	
コンクリート 小型構造物 18-8-40BB クレーン車打設	3.7		m3						単第 0 -0012号表	
型枠 一般型枠 小型構造物									00	
	3.0		m2						単第 0 -0013号表	
コンクリートブロック基礎工 大型ブロック積									レベル4	
	16		m						00	
コンクリート 無筋・鉄筋構造物 18-8-40BB 人力打設	7.9		m3						単第 0 -0014号表	
型枠 一般型枠 鉄筋・無筋構造物									00	
	6.3		m2						単第 0 -0015号表	
基礎砕石 砕石の厚さ17.5cmを超え20.0cm以下 RC-40	43		m2						00	
									単第 0 -0016号表	
基面整正									00	
	53		m2						単第 0 -0017号表	
取付工									レベル3	
	1		式							

本工事費

内訳表

費目・工種・施工名称など	数	量	単	位	単	価	金	額	備	考
植生土のう積									レベル4	
	49		m ²							
植生土のう積工 仕拵え・設置									00	
	49		m ²						単第 0 -0018号表	
水路復旧工									レベル2	
	1		式							
プレキャスト水路工									レベル3	
	1		式							
角フリューム布設 KF-300									レベル4	
	15.0		m							
角フリューム布設 KF - 3 0 0 パット接合									00	
	15.0		m						単第 0 -0019号表	
災害復旧工事（B箇所）									レベル1	
	1		式							
土工									レベル2	
	1		式							
掘削工									レベル3	
	1		式							

本工事費

内訳表

費目・工種・施工名称など	数	量	単	位	単	価	金	額	備	考
土砂掘削									レベル4	
	45			m3						
掘削 土砂 片切掘削									00	
	45			m3					単第 0 -0001号表	
盛土工									レベル3	
	1			式						
流用土盛土									レベル4	
	219			m3						
機械併用盛土（一般）									00	
	219			m3					単第 0 -0002号表	
整形仕上げ工									レベル3	
	1			式						
法面整形（盛土部）									レベル4	
	89			m2						
法面整形 盛土部 法面締固め無し 現場制約無し レキ質土,砂及び砂質土,粘性土									00	
	89			m2					単第 0 -0020号表	
法面工									レベル2	
	1			式						

本工事費

内訳表

費目・工種・施工名称など	数	量	単	位	単	価	金	額	備	考
植生工									レベル3	
人工張芝	1			式					レベル4	
芝付工 全面張 人工芝（幅 100cm程度）	89			m2					00	
擁壁工	89			m2					単第 0 -0021号表 レベル2	
作業土工	1			式					レベル3	
床堀	1			式					レベル4	
床掘り 土砂 標準 無し 障害無し	55			m3					00	
埋戻	55			m3					単第 0 -0006号表 レベル4	
機械併用埋戻（一般）	17			m3					00	
	17			m3					単第 0 -0007号表	

本工事費

内訳表

費目・工種・施工名称など	数	量	単	位	単	価	金	額	備	考
コンクリートブロック工									レベル3	
	1			式						
コンクリートブロック基礎 1号									レベル4	
	18			m						
ブロック基礎工 A400-B650(盛土用)									00	
	18			m					単第 0 -0022号表	
コンクリートブロック基礎 2号									レベル4	
	24			m						
ブロック基礎工 A400-B550(盛土用)									00	
	24			m					単第 0 -0024号表	
コンクリートブロック積み 1号									レベル4	
	71			m2						
人力荒仕上げ(整形工) 土砂									00	
	34			m2					単第 0 -0008号表	
コンクリートブロック積工									00	
	71			m2					単第 0 -0025号表	
コンクリートブロック積み 2号									レベル4	
	92			m2						

本工事費

内訳表

費目・工種・施工名称など	数	量	単	位	単	価	金	額	備	考
人力荒仕上げ(整形工) 土砂	47		m	2					00	
コンクリートブロック積工	92		m	2					単第 0 -0008号表 00	
裏込材	88		m	3					単第 0 -0026号表 レベル4	
裏込工(ブロック積・ブロック張) ブロック積み 再生クラッシャーラン(RC-40)	88		m	3					00	
取付工	1			式					単第 0 -0027号表 レベル3	
植生土のう積	12		m	2					レベル4	
植生土のう積工 仕拵え・設置	12		m	2					00	
水路復旧工	1			式					単第 0 -0018号表 レベル2	
プレキャスト水路工	1			式					レベル3	

本工事費

内訳表

費目・工種・施工名称など	数	量	単	位	単	価	金	額	備	考
角フリューム布設 KF-300		37.0		m					レベル4	
角フリューム布設 KF-300 パット接合		37.0		m					00	単第 0 -0019号表
仮設工									レベル1	
		1		式						
仮設工									レベル2	
		1		式						
工事用道路									レベル3	
		1		式						
工事用道路設置									レベル4	
		28		m						
掘削 土砂 オープンカット 押土無し 障害無し 5,000m3未満		20		m3					00	単第 0 -0028号表
路体(築堤)盛土・埋戻 施工幅員2.5m以上4.0m未満		370		m3					00	単第 0 -0029号表
購入土 ほぐし									00	
		494		m3						

本工事費

内訳表

費目・工種・施工名称など	数 量	単 位	単 価	金 額	備 考
砂利舗装工 敷均し幅2.5m以上 バックホウ敷均し 敷均し	85	m2			00 単第 0 -0030号表
法面整形 盛土部 法面締固め無し 現場制約無し レキ質土,砂及び砂質土,粘性土	192	m2			00 単第 0 -0020号表
架橋工設置・撤去 呼び径 600mm	45.0	m			00 単第 0 -0032号表
大型土のう製作	12	袋			00 単第 0 -0034号表
大型土のう設置 作業半径 6m以下	12	袋			00 単第 0 -0036号表
土のう設置撤去 仕拵え～設置	2	m3			00 単第 0 -0038号表
工専用道路撤去	28	m			レベル4
大型土のう撤去 作業半径 6m以下	12	袋			00 単第 0 -0039号表
土のう設置撤去 撤去のみ	2	m3			00 単第 0 -0041号表

本工事費

内訳表

費目・工種・施工名称など	数 量	単 位	単 価	金 額	備 考
簡易支持力試験 キャストボル試験	1	式			レベル4
設計経費（技術管理費計上分）					
簡易支持力試験 キャストボル試験	1	式			00
共通仮設費率 分額					
共通仮設費計					
純工事費					
現場管理費					
工事原価					
一般管理費率 分					

施工単価表

掘削
土砂 片切掘削

SPK19040001

単第 0 -0001号表

1

m3 当り

機械構成比: 11.96% 労務構成比: 82.75%

材料構成比: 5.29%

市場単価構成比: 0.00%

標準単価:

1,077.5000

代表機劣材規格(積算地区)	構成比	単価(積算地区)	代表機劣材規格(東京地区)	単価(東京地区)	備考
バックホウ(クローラ型) 標準型・超低騒音型・排3 山積0.8/平積0.6m3	11.96%		バックホウ(クローラ型) 標準型・超低騒音型・排3 山積0.8/平積0.6m3		MTPC00128 MTPT00128
普通作業員	73.13%		普通作業員		RTPC00002 RTPT00002
運転手(特殊)	9.62%		運転手(特殊)		RTPC00006 RTPT00006
軽油 パトロール給油,2~4KL積載車給油	5.29%		軽油1.2号パトロール給油		TTPC00013 TTPT00013
積算単価			積算単価		EP001
A=1 土砂			B=2 片切掘削		

施工単価表

機械投入 (バックホウ)

SPK19040007

単第 0 -0003号表

土砂

土量50,000m3未満

1

m3 当り

機械構成比: 44.75% 労務構成比:

37.76%

材料構成比: 17.49%

市場単価構成比: 0.00%

標準単価:

195.0000

代表機劣材規格(積算地区)	構成比	単価(積算地区)	代表機劣材規格(東京地区)	単価(東京地区)	備考
バックホウ(クローラ型) 標準型・排2 山積0.8/平積0.6m3	44.75%		バックホウ(クローラ型) 標準型・排2 山積0.8/平積0.6m3		MTPC00014 MTPT00014
運転手(特殊)	37.76%		運転手(特殊)		RTPC00006 RTPT00006
軽油 パトロール給油,2~4KL積載車給油	17.49%		軽油1.2号パトロール給油		TTPC00013 TTPT00013
積算単価			積算単価		EP001
A=1 土砂			B=1 土量50,000m3未満		

施工単価表

土砂等運搬

SPK19040002

単第 0 -0005号表

標準 土砂(岩塊・玉石混り土含む)

DID区間無し 距離15.5km以下(11.5km超)

1

m3 当り

機械構成比: 48.90% 労務構成比:

36.46% 材料構成比: 14.64%

市場単価構成比: 0.00%

標準単価:

1,969.3000

代表機劣材規格(積算地区)	構成比	単価(積算地区)	代表機劣材規格(東京地区)	単価(東京地区)	備考
ダンプトラック[オンロード・ディーゼル] 10t積級 (タイヤ損耗費及び補修費(良好)を含む)	48.90%		ダンプトラック[オンロード・ディーゼル] 10t積級 (タイヤ損耗費及び補修費(良好)を含む)		MTPC00018T1 MTPT00018T1
運転手(一般)	36.46%		運転手(一般)		RTPC00007 RTPT00007
軽油 パトロール給油,2~4KL積載車給油	14.64%		軽油1.2号パトロール給油		TTPC00013 TTPT00013
積算単価			積算単価		EP001
A=1 標準 C=1 土砂(岩塊・玉石混り土含む) E=30 距離15.5km以下(11.5km超)			B=1 バックホウ山積0.8m3(平積0.6m3) D=1 DID区間無し		

施工単価表

床掘り

SPK19040015

単第 0 -0006号表

土砂 標準

無し 障害無し

1

m3 当り

機械構成比: 44.92% 労務構成比:

37.40% 材料構成比: 17.68%

市場単価構成比: 0.00%

標準単価:

277.3700

代表機劣材規格(積算地区)	構成比	単価(積算地区)	代表機劣材規格(東京地区)	単価(東京地区)	備考
バックホウ(クローラ型) 標準型・排2 山積0.8/平積0.6m3	44.92%		バックホウ(クローラ型) 標準型・排2 山積0.8/平積0.6m3		MTPC00014 MTPT00014
運転手(特殊)	37.40%		運転手(特殊)		RTPC00006 RTPT00006
軽油 パトロール給油,2~4KL積載車給油	17.68%		軽油1.2号パトロール給油		TTPC00013 TTPT00013
積算単価			積算単価		EP001
A=1 土砂 C=1 無し E=1 全ての費用			B=1 標準 D=1 障害無し		

施工単価表

大型ブロック積
水抜きパイプ有り

SPK19040044

単第 0 -0009号表

機械構成比: 7.11% 労務構成比: 14.94%

ブロック(各種)

材料構成比: 77.95%

市場単価構成比: 0.00%

標準単価: 1

m2 当り
17,710.0000

代表機材規格(積算地区)	構成比	単価(積算地区)	代表機材規格(東京地区)	単価(東京地区)	備考
<作>ラフテレーンクレーン(油圧伸縮ジブ型) 25t吊,オペレータ付 排出ガス対策型(第1,2,3次基準値)低騒音	7.11%		ラフテレーンクレーン [油圧伸縮ジブ型]25t吊		KTPC00014 KTPT00014
普通作業員	4.56%		普通作業員		RTPC00002 RTPT00002
ブロック工	4.20%		ブロック工		RTPC00005 RTPT00005
土木一般世話役	2.73%		土木一般世話役		RTPC00009 RTPT00009
特殊作業員	2.61%		特殊作業員		RTPC00001 RTPT00001
その他(労務)			その他(労務)		ER009
大型積ブロック 控2300mm	77.95%		大型積ブロック 控500mm		F0000000001 TTPT00273
積算単価			積算単価		EP001
A=1 C=1 水抜きパイプ有り 【F】ブロック(m2)			B=4 ブロック(各種)		

施工単価表

胴込・裏込コンクリート

SPK19040051

単第 0 -0010号表

大型ブロック

18-8-40BB

1

m3 当り

機械構成比: 4.56%

労務構成比:

14.81%

材料構成比: 80.63%

市場単価構成比: 0.00%

標準単価:

18,408.0000

代表機材規格(積算地区)	構成比	単価(積算地区)	代表機材規格(東京地区)	単価(東京地区)	備考
<作>ラフテレーンクレーン(油圧伸縮ジブ型) 25t吊,オペレータ付 排出ガス対策型(第1,2,3次基準値)低騒音	4.56%		ラフテレーンクレーン [油圧伸縮ジブ型]25t吊		KTPC00014 KTPT00014
普通作業員	7.68%		普通作業員		RTPC00002 RTPT00002
特殊作業員	6.30%		特殊作業員		RTPC00001 RTPT00001
その他(労務)			その他(労務)		ER009
レディーミクストコンクリート指定品 呼び強度18,スランプ8,粗骨材40 W/C(60%),種別(高炉)	80.63%		生コンクリート 高炉 18-8-25(20) W/C 60%		TTPCD0010 TTPT00003
積算単価			積算単価		E9999
A=2 大型ブロック D=1 -			B=2 18-8-40BB		

施工単価表

胴込・裏込材(砕石)

SPK19040052

単第 0 -0011号表

大型ブロック

RC-40

1

m3 当り

機械構成比: 8.16%

労務構成比:

48.32%

材料構成比: 43.52%

市場単価構成比: 0.00%

標準単価:

3,279.0000

代表機材規格(積算地区)	構成比	単価(積算地区)	代表機材規格(東京地区)	単価(東京地区)	備考
<賃>バックホウ(クローラ型クレーン機能付) 山積0.8m3(平積0.6)吊能力2.9t 排出ガス対策型(第1,2,3次基準値)低騒音	8.16%		バックホウ [クローラ型クレーン付] 排ガス型(第2次)山積0.8m3吊2.9t		KTPC00006 KTPT00006
普通作業員	24.67%		普通作業員		RTPC00002 RTPT00002
特殊作業員	14.15%		特殊作業員		RTPC00001 RTPT00001
運転手(特殊)	8.34%		運転手(特殊)		RTPC00006 RTPT00006
その他(労務)			その他(労務)		ER009
再生クラッシャーラン 40~0mm	40.98%		再生クラッシャーラン RC-40		TTPC00008 TTPT00008
軽油 パトロール給油,2~4KL積載車給油	2.54%		軽油1.2号パトロール給油		TTPC00013 TTPT00013
積算単価			積算単価		EP001
A=2 大型ブロック			B=1 RC-40		

施工単価表

コンクリート

SPK19040150

単第 0 -0012号表

小型構造物 18-8-40BB

クレーン車打設

1

m3 当り

機械構成比: 7.14%

労務構成比:

43.70%

材料構成比: 49.16%

市場単価構成比:

0.00%

標準単価:

29,987.0000

代表機材規格(積算地区)	構成比	単価(積算地区)	代表機材規格(東京地区)	単価(東京地区)	備考
<作>ラフテレーンクレーン(油圧伸縮ジブ型) 16t吊,オペレータ付 排出ガス対策型(第1,2次基準値)低騒音	6.87%		ラフテレーンクレーン [油圧伸縮ジブ型]16t吊		KTPC00023 KTPT00023
その他(機械)			その他(機械)		EK009
普通作業員	26.54%		普通作業員		RTPC00002 RTPT00002
特殊作業員	7.73%		特殊作業員		RTPC00001 RTPT00001
土木一般世話役	7.26%		土木一般世話役		RTPC00009 RTPT00009
その他(労務)			その他(労務)		ER009
レディーミクストコンクリート指定品 呼び強度18,スランプ8,粗骨材40 W/C(60%),種別(高炉)	49.16%		生コンクリート 高炉 24-12-25(20) W/C 55%		TTPCD0010 TTPT00343
積算単価			積算単価		E9999
A=2 小型構造物 C=2 18-8-40BB I=1 打設高さ約17m以下,水平打設距離約17m以下 K=1 全ての費用			B=4 クレーン車打設 F=2 一般養生 J=1 -		

施工単価表

型枠

SPK19040152

単第 0 -0013号表

一般型枠

小型構造物

1

m2 当り

機械構成比: 0.00%

労務構成比: 100.00%

材料構成比: 0.00%

市場単価構成比: 0.00%

標準単価:

7,449.4000

代表機材規格(積算地区)	構成比	単価(積算地区)	代表機材規格(東京地区)	単価(東京地区)	備考
型わく工	45.50%		型わく工		RTPC00010 RTPT00010
普通作業員	30.09%		普通作業員		RTPC00002 RTPT00002
土木一般世話役	11.37%		土木一般世話役		RTPC00009 RTPT00009
その他(労務)			その他(労務)		ER009
積算単価			積算単価		EP001
A=1 一般型枠 C=1 全ての費用			B=2 小型構造物		

施工単価表

コンクリート

SPK19040150

単第 0 -0014号表

無筋・鉄筋構造物 18-8-40BB

人力打設

1

m3 当り

機械構成比: 0.00% 労務構成比: 31.82%

材料構成比: 68.18%

市場単価構成比: 0.00%

標準単価:

21,821.0000

代表機材規格(積算地区)	構成比	単価(積算地区)	代表機材規格(東京地区)	単価(東京地区)	備考
普通作業員	14.90%		普通作業員		RTPC00002 RTPT00002
特殊作業員	8.39%		特殊作業員		RTPC00001 RTPT00001
土木一般世話役	6.32%		土木一般世話役		RTPC00009 RTPT00009
その他(労務)			その他(労務)		ER009
レディーミクストコンクリート指定品 呼び強度18,スランプ8,粗骨材40 W/C(60%),種別(高炉)	68.18%		生コンクリート 高炉 24-12-25(20) W/C 55%		TTPCD0010 TTPT00343
積算単価			積算単価		E9999
A=1 無筋・鉄筋構造物 C=2 18-8-40BB H=2 現場内小運搬無し K=1 全ての費用			B=3 人力打設 F=2 一般養生 J=1 -		

施工単価表

型枠

SPK19040152

単第 0 -0015号表

一般型枠

鉄筋・無筋構造物

1

m2 当り

機械構成比: 0.00%

労務構成比: 100.00%

材料構成比: 0.00%

市場単価構成比: 0.00%

標準単価:

8,254.4000

代表機材規格(積算地区)	構成比	単価(積算地区)	代表機材規格(東京地区)	単価(東京地区)	備考
型わく工	47.76%		型わく工		RTPC00010 RTPT00010
普通作業員	24.47%		普通作業員		RTPC00002 RTPT00002
土木一般世話役	9.08%		土木一般世話役		RTPC00009 RTPT00009
その他(労務)			その他(労務)		ER009
積算単価			積算単価		EP001
A=1 C=1 一般型枠 全ての費用			B=1 鉄筋・無筋構造物		

施工単価表

頁0 -0034

基礎砕石

SPK19040039

単第 0 -0016号表

砕石の厚さ17.5cmを超え20.0cm以下

RC-40

1

m2 当り

機械構成比: 4.14% 労務構成比:

66.93%

材料構成比: 28.93%

市場単価構成比: 0.00%

標準単価:

1,086.3000

代表機材規格(積算地区)	構成比	単価(積算地区)	代表機材規格(東京地区)	単価(東京地区)	備考
<賃>バックホウ(クローラ型) 山積0.8m3(平積0.6) 排出ガス対策型(第1,2,3次基準値)低騒音	4.12%		バックホウ クローラ型 山積0.8m3(平積0.6m3)		KTPC00018 KTPT00018
その他(機械)			その他(機械)		EK009
普通作業員	34.84%		普通作業員		RTPC00002 RTPT00002
特殊作業員	15.16%		特殊作業員		RTPC00001 RTPT00001
土木一般世話役	8.62%		土木一般世話役		RTPC00009 RTPT00009
運転手(特殊)	7.85%		運転手(特殊)		RTPC00006 RTPT00006
その他(労務)			その他(労務)		ER009
再生クラッシャーラン 40~0mm	26.51%		再生クラッシャーラン RC-40		TTPC00008 TTPT00008
軽油 パトロール給油,2~4KL積載車給油	2.41%		軽油1.2号パトロール給油		TTPC00013 TTPT00013

施工単価表

法面整形

SPK19040030

単第 0 -0020号表

盛土部 法面締固め無し 現場制約無し

レキ質土,砂及び砂質土,粘性土

1

m2 当り

機械構成比: 14.45% 労務構成比:

73.07% 材料構成比: 12.48%

市場単価構成比: 0.00%

標準単価:

372.5900

代表機劣材規格(積算地区)	構成比	単価(積算地区)	代表機劣材規格(東京地区)	単価(東京地区)	備考
<賃>バックホウ(クローラ型) 山積0.8m3(平積0.6) 排出ガス対策型(第1,2,3次基準値)低騒音	14.45%		バックホウ クローラ型 山積0.8m3(平積0.6m3)		KTPC00018 KTPT00018
普通作業員	32.55%		普通作業員		RTPC00002 RTPT00002
運転手(特殊)	27.53%		運転手(特殊)		RTPC00006 RTPT00006
土木一般世話役	12.99%		土木一般世話役		RTPC00009 RTPT00009
軽油 パトロール給油,2~4KL積載車給油	12.48%		軽油1.2号パトロール給油		TTPC00013 TTPT00013
積算単価			積算単価		EP001
A=1 盛土部 C=2 現場制約無し E=1 全ての費用			B=2 法面締固め無し D=2 レキ質土,砂及び砂質土,粘性土		

施工単価表

コンクリート

SPK19040150

単第 0 -0023号表

小型構造物 18-8-40BB

人力打設

1

m3 当り

機械構成比: 0.00%

労務構成比:

44.60%

材料構成比:

55.40%

市場単価構成比:

0.00%

標準単価:

26,609.0000

代表機材規格(積算地区)	構成比	単価(積算地区)	代表機材規格(東京地区)	単価(東京地区)	備考
普通作業員	25.35%		普通作業員		RTPC00002 RTPT00002
特殊作業員	8.71%		特殊作業員		RTPC00001 RTPT00001
土木一般世話役	8.27%		土木一般世話役		RTPC00009 RTPT00009
その他(労務)			その他(労務)		ER009
レディーミクストコンクリート指定品 呼び強度18,スランプ8,粗骨材40 W/C(60%),種別(高炉)	55.40%		生コンクリート 高炉 24-12-25(20) W/C 55%		TTPCD0010 TTPT00343
積算単価			積算単価		E9999
A=2 小型構造物 C=2 18-8-40BB H=2 現場内小運搬無し K=1 全ての費用			B=3 人力打設 F=2 一般養生 J=1 -		

施工単価表

ブロック基礎工
A400 - B550 (盛土用)

単第 0 -0024号表

10 m 当り

名称・規格など	数量	単位	単価	金額	備考
基面整正	5.50	m2			単第 0-0017号表
コンクリート 小型構造物 18-8-40BB 人力打設	1.86	m3			単第 0-0023号表
型枠 一般型枠 小型構造物	6.50	m2			単第 0-0013号表
諸雑費	1	式			
合計	10	m			
単位当り	1	m			
A=12 A400 - B550 (盛土用) C=2 一般養生 E=7 小運搬なし			B=1 基面整正有り D=1 加算しない F=3 人力打設		

施工単価表

掘削
土砂 オープンカット 押土無し

SPK19040001

単第 0 -0028号表

障害無し 5,000m3未満

1

m3 当り

機械構成比: 49.10% 労務構成比:

32.84%

材料構成比: 18.06%

市場単価構成比: 0.00%

標準単価:

301.9800

代表機劣材規格(積算地区)	構成比	単価(積算地区)	代表機劣材規格(東京地区)	単価(東京地区)	備考
バックホウ(クローラ型) 標準型・超低騒音型・排3 山積0.8/平積0.6m3	49.10%		バックホウ(クローラ型) 標準型・超低騒音型・排3 山積0.8/平積0.6m3		MTPC00128 MTPT00128
運転手(特殊)	32.84%		運転手(特殊)		RTPC00006 RTPT00006
軽油 パトロール給油,2~4KL積載車給油	18.06%		軽油1.2号パトロール給油		TTPC00013 TTPT00013
積算単価			積算単価		EP001
A=1 土砂 D=2 押土無し F=3 5,000m3未満			B=1 オープンカット E=1 障害無し		

施工単価表

路体（築堤）盛土・埋戻

SPKN1910004

単第 0 -0029号表

施工幅員2.5m以上4.0m未満

1

m3 当り

機械構成比: 19.52% 労務構成比: 72.79%

材料構成比: 7.69%

市場単価構成比: 0.00%

標準単価:

708.7200

代表機劣材規格(積算地区)	構成比	単価(積算地区)	代表機劣材規格(東京地区)	単価(東京地区)	備考
<賃>バックホウ(クローラ型) 後方超小旋回型 山積0.28m3(平積0.2m3)	10.70%		バックホウ(クローラ型) [後方超小旋回型] 山積0.28m3(平積0.2m3)		KTPC00054 KTPT00054
<賃>振動ローラ(搭乗・コンバインド式) 質量3~4t 排出ガス対策型(第1,2次基準値)低騒音	8.82%		振動ローラ(舗装用) [搭乗式コンバインド型] 質量3~4t		KTPC00009 KTPT00009
運転手(特殊)	64.24%		運転手(特殊)		RTPC00006 RTPT00006
普通作業員	8.55%		普通作業員		RTPC00002 RTPT00002
軽油 パトロール給油,2~4KL積載車給油	7.69%		軽油1.2号パトロール給油		TTPC00013 TTPT00013
積算単価			積算単価		EP001
A=1 施工幅員2.5m以上4.0m未満					

施工単価表

砂利舗装工
敷均し幅2.5m以上

単第 0 -0030号表

100 m2 当り

バックホウ敷均し 敷均し

名称・規格など	数量	単位	単価	金額	備考
土木一般世話役	0.22	人			
普通作業員	0.69	人			
再生クラッシャー 40~0mm	11.50	m3			
機-1_バックホウ運転 クローラ[標準]山積0.28m3 (平積0.2m3) 排出ガス対策型2次基準	1.90	時間			単第 0-0031号表
諸雑費	1	式			
合計	100	m2			
単位当り	1	m2			
A=3 敷均し幅2.5m以上 C=1 敷均し E=3 再生クラッシャー RC - 40 G=2 舗設材単価0円区分：なし I=1 小型車割増なし			B=3 バックホウ敷均し D=1 舗装面仕上げ無し F=10 敷砂利仕上がり厚さ(cm) H=0 敷材単価(円)(G = 2の時)		

施工単価表

架橋工設置・撤去
呼び径 600mm

単第 0 -0032号表

100 m 当り

名称・規格など	数量	単位	単価	金額	備考
合成樹脂管 高密度ポリエチレン管 600 ダブル構造 内面平滑管	100	m			
土木一般世話役	1.23	人			
特殊作業員	3.08	人			
普通作業員	4.47	人			
機-28_バックホウ運転(賃料) クレーン付2.9t吊 山積0.45m3 排対2次	2.28	日			単第 0-0033号表
雑品	1	式			
合計	100	m			
単位当り	1	m			

施工単価表

名称・規格など	数量	単位	単価	金額	備考
土木一般世話役	0.161	人			1*0.161
特殊作業員	0.161	人			1*0.161
普通作業員	0.161	人			1*0.161
耐候性大型土のう 丸型, 径110cm×長110cm	10.000	枚			
購入土 ほぐし	10.000	m3			
機-28_バックホウ運転(賃料) クレーン付2.9t吊 山積0.8m3 低騒音3次	0.161	日			単第 0-0035号表
諸雑費	7	%			
合計	10	袋			
単位当り	1	袋			
A=4 大型土のう(各種) C=2 大型土のう【登録単価CODE】(袋)			B=2 土砂の計上あり D=3 土砂【登録単価CODE】(m3)		

施工単価表

大型土のう設置
作業半径 6m以下

単第 0 -0036号表

10 袋 当り

名称・規格など	数量	単位	単価	金額	備考
土木一般世話役	0.116	人			1*0.116
特殊作業員	0.116	人			1*0.116
普通作業員	0.116	人			1*0.116
機-28_バックホウ運転(賃料) クレーン付2.9t吊 山積0.8m3 低騒音3次	0.116	日			単第 0-0037号表
諸雑費	1	式			
合計	10	袋			
単位当り	1	袋			
A=1 作業半径 6m以下					

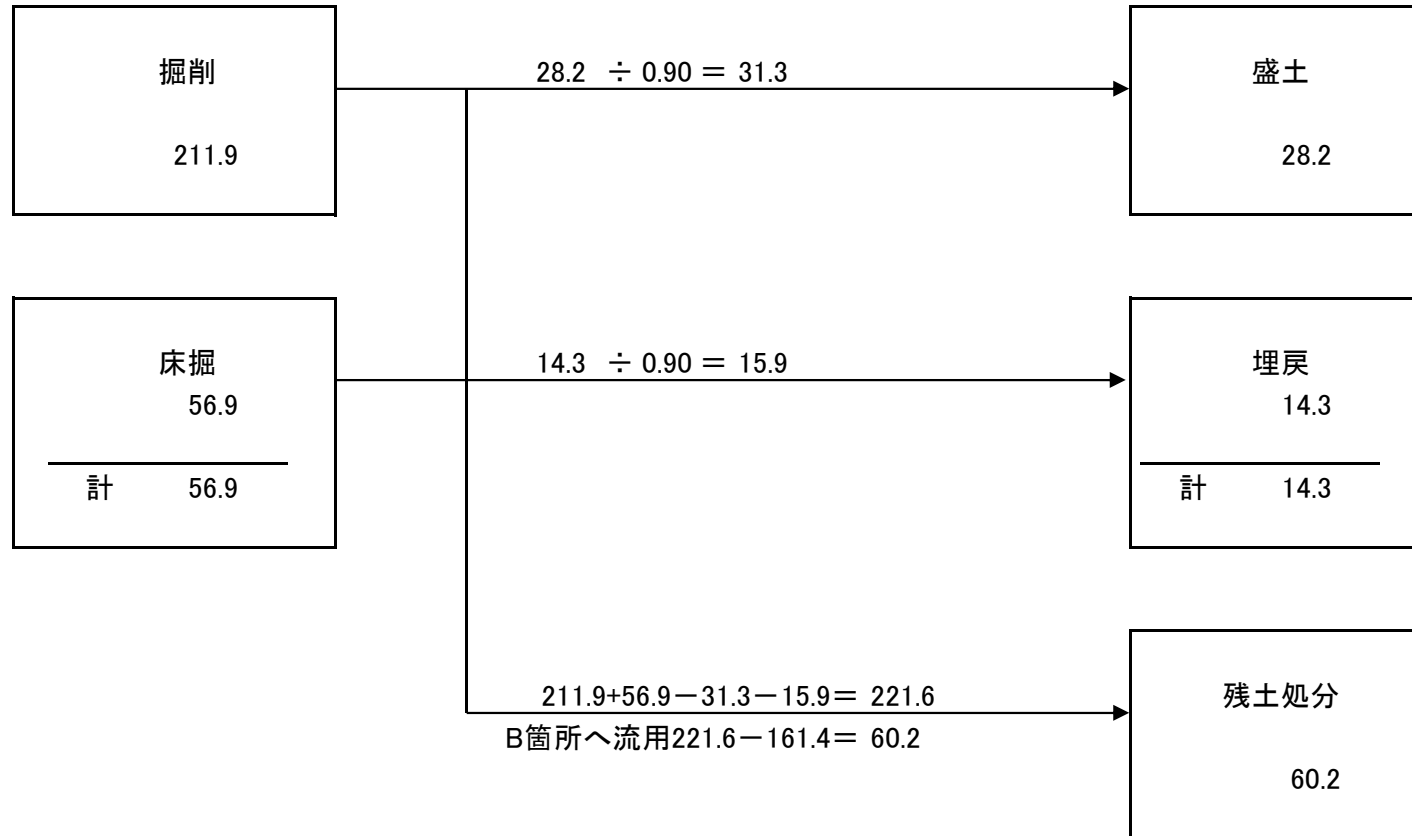
5428/204 入野地水路 数量総括表

工種	種別	細別	規格	数量	単位	備考
A箇所						
土工						
	掘削	土砂	バックホウ0.80m ³ 級	211.9	m ³	
	盛土	砂質土	バックホウ0.80m ³ 級	28.2	m ³	
	残土運搬	土砂	10tダンプトラック	60.2	m ³	
	建設発生土処分	土砂	受入費	60.2	m ³	
大型ブロック積工						
	床掘	土砂	バックホウ0.80m ³ 級	56.9	m ³	
	埋戻	砂質土	バックホウ0.80m ³ 級	14.3	m ³	
	法面荒仕上げ	掘削部		118.2	m ²	
	大型ブロック積	水抜きパイプ含	調整(現場打ち) コンクリート含	132.3	m ²	設計数量
	(230型)					
	(H1000-B2300-L2000)	A	標準	(35.0)	本	
	(H1000-B2300-L1000)	B	横半丁	(14.0)	本	
	(H500-B2300-L2000)	C	縦半丁	(5.0)	本	
	(H500-B2300-L1000)	D	半々丁	(2.0)	本	
	胴込めコンクリート		18N/mm ²	160.4	m ³	
	伸縮目地		t=10mm	18.4	m ²	
	天端コンクリート		18N/mm ²	3.7	m ³	
	同上型枠			3.0	m ²	
	(現場打ちコンクリート)		18N/mm ²	(65.4)	(m ³)	
	(同上型枠)			(63.5)	(m ²)	
	裏込め材		RC-40	92.4	m ³	
	(水抜きパイプ)			(46.0)	(本)	
	基礎コンクリート		18N/mm ²	7.9	m ³	
	同上型枠			6.3	m ²	
	基礎材		RC-40	42.8	m ²	
	基面整正			52.5	m ²	
	植生土のう	取付		48.8	m ²	

5428/204 入野地水路 数量総括表

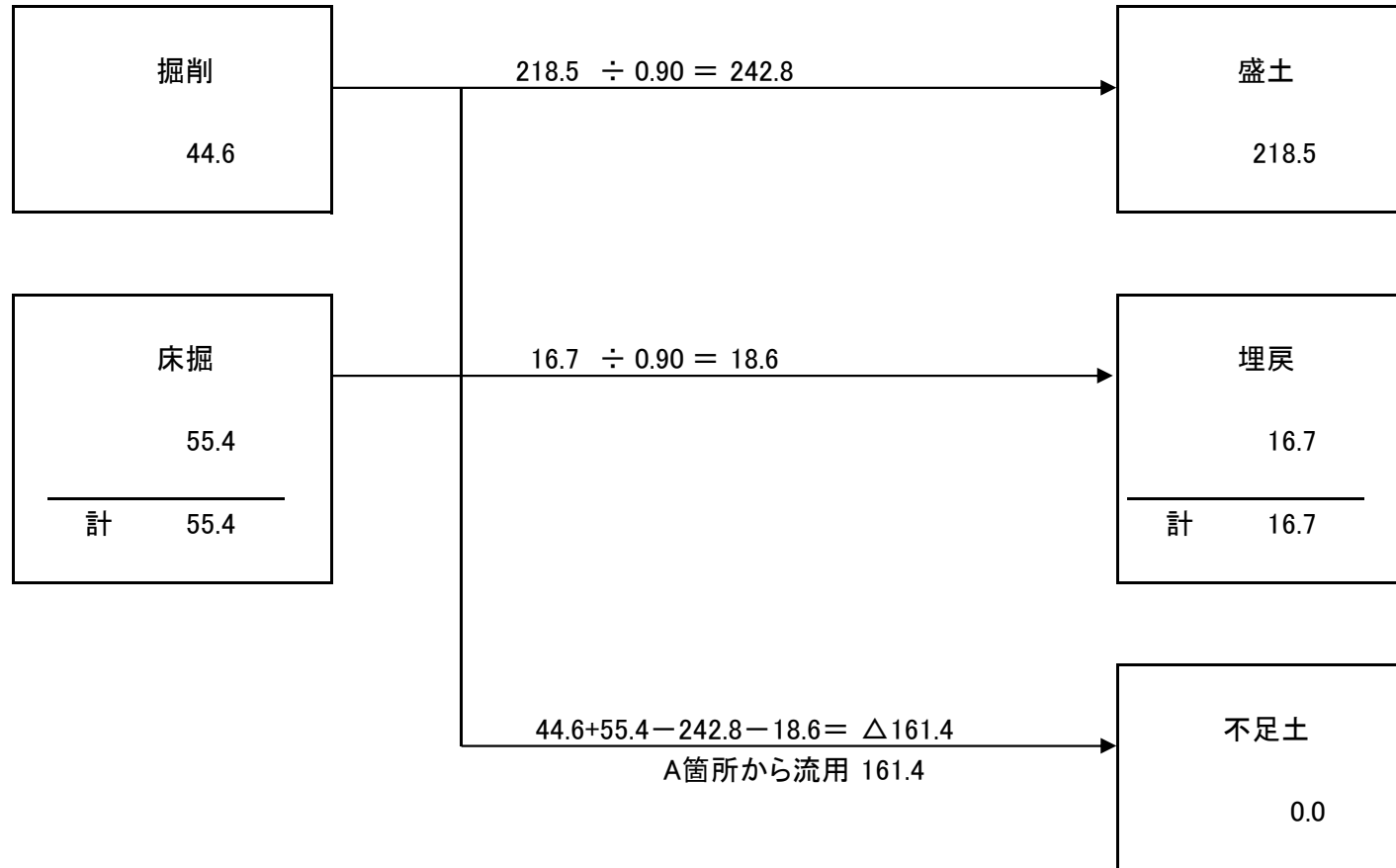
工種	種別	細別	規格	数量	単位	備考
水路復旧工						
	角フリューム		KF300	15.0	m	
B箇所						
土工						
	掘削	土砂	バックホウ0.80m ³ 級	44.6	m ³	
	盛土	砂質土	バックホウ0.80m ³ 級	218.5	m ³	
	法面整形	盛土部		89.1	m ²	
法面工						
	法面保護	張芝		89.1	m ²	
ブロック積工						
	床掘	土砂	バックホウ0.80m ³ 級	55.4	m ³	
	埋戻	砂質土	バックホウ0.80m ³ 級	16.7	m ³	
	法面荒仕上げ	掘削部		81.0	m ²	
	1号ブロック基礎	A400-B650	小型 18N-8-40BB	17.7	m	
	2号ブロック基礎	A400-B550	小型 18N-8-40BB	24.2	m	
	ブロック積	控え35cm	t=0.20	70.6	m ²	1号
	ブロック積	控え35cm	t=0.10	92.4	m ²	2号
	裏込材		RC-40	88.4	m ³	
	植生土のう	取付		12.1	m ²	
水路復旧工						
	角フリューム		KF300	37.0	m	

A 箇所土量配分表



名 称	算 出 式	数 量																												
天 端 コンクリート	$V = 2.590 \times 0.100 \times 14.120 = 3.657$	3.657 m ³																												
型 枠	$A = (0.100 + 0.1118) \times 14.120 = 2.991$	2.991 m ²																												
現場打ち コンクリート	$V1 = (7.301 + 8.115 + 12.997) \times 2.300 = 65.350$	65.350 m ³																												
型 枠	$A1 = (7.301 + 8.115 + 12.997) \times 1.118 \times 2 = 63.531$	63.531 m ²																												
水抜きパイプ	$\phi = 75 \quad L1 = 2.480 \text{ m}$	46 本																												
伸縮目地	$A = 18.431 = 18.431$	18.431 m ²																												
裏込め材	$V1 = 5.834 \times 15.840 = 92.411$	92.411 m ³																												
胴込めコンクリート	<table border="1" style="width: 100%; border-collapse: collapse;"> <thead> <tr> <th style="text-align: center;">サ イ ズ H × B × L</th> <th style="text-align: center;">製品本数</th> <th style="text-align: center;">胴込めコン量 (製品1本当り)</th> <th style="text-align: center;">胴込めコン量 (製品本数当り)</th> </tr> </thead> <tbody> <tr> <td colspan="4" style="text-align: center;">プロテックウォール230型<5分勾配></td> </tr> <tr> <td style="text-align: center;">1000 × 2300 × 2000</td> <td style="text-align: center;">35</td> <td style="text-align: center;">3.57 m³</td> <td style="text-align: center;">124.950 m³</td> </tr> <tr> <td style="text-align: center;">1000 × 2300 × 1000</td> <td style="text-align: center;">14</td> <td style="text-align: center;">1.82 m³</td> <td style="text-align: center;">25.480 m³</td> </tr> <tr> <td style="text-align: center;">500 × 2300 × 2000</td> <td style="text-align: center;">5</td> <td style="text-align: center;">1.65 m³</td> <td style="text-align: center;">8.250 m³</td> </tr> <tr> <td style="text-align: center;">500 × 2300 × 1000</td> <td style="text-align: center;">2</td> <td style="text-align: center;">0.84 m³</td> <td style="text-align: center;">1.680 m³</td> </tr> <tr> <td style="text-align: center;">合 計</td> <td style="text-align: center;">56 本</td> <td></td> <td style="text-align: center;">160.360 m³</td> </tr> </tbody> </table>	サ イ ズ H × B × L	製品本数	胴込めコン量 (製品1本当り)	胴込めコン量 (製品本数当り)	プロテックウォール230型<5分勾配>				1000 × 2300 × 2000	35	3.57 m ³	124.950 m ³	1000 × 2300 × 1000	14	1.82 m ³	25.480 m ³	500 × 2300 × 2000	5	1.65 m ³	8.250 m ³	500 × 2300 × 1000	2	0.84 m ³	1.680 m ³	合 計	56 本		160.360 m ³	160.360 m ³
サ イ ズ H × B × L	製品本数	胴込めコン量 (製品1本当り)	胴込めコン量 (製品本数当り)																											
プロテックウォール230型<5分勾配>																														
1000 × 2300 × 2000	35	3.57 m ³	124.950 m ³																											
1000 × 2300 × 1000	14	1.82 m ³	25.480 m ³																											
500 × 2300 × 2000	5	1.65 m ³	8.250 m ³																											
500 × 2300 × 1000	2	0.84 m ³	1.680 m ³																											
合 計	56 本		160.360 m ³																											
大型ブロック積 (現場打ちコンクリート含)	$SL1 = (8.00 - 0.10) \times 1.118 = 8.83$ $A1 = 8.83 \times (2.59 + 0.46 + 1.82 + 1.62 + 0.40 + 3.69 + 3.17 + 1.23) = 132.27$	132.27 m ²																												
基礎コンクリート	$V = 2.500 \times 0.200 \times 15.840 = 7.920$	7.920 m ³																												
基礎コン型枠	$A = 0.200 \times 15.840 \times 2 = 6.336$	6.336 m ²																												
基 礎 材	$V = 2.700 \times 0.200 \times 15.840 = 8.554$	8.554 m ³																												
	$S = 2.700 \times 15.840 = 42.768$	42.768 m ²																												
基面整正	$S = 2.700 \times 19.450 = 52.515$	52.515 m ²																												

B 箇所土量配分表



各種数量計算書

5428/204 入野地水路

種別 番号	距離	1号ブロック基礎			ブロック積			裏込材				
		断面	平均	数量	断面	平均	数量	断面	平均	数量		
B箇所												
SECT 0.0							4.5	—	—	2.5	—	—
SECT 5.0	5.0					5.0	4.3	4.40	22.0	2.4	2.45	12.3
	2.8					2.8	4.3	4.30	12.0	2.4	2.40	6.7
	0.4					0.3	0.0	2.15	0.9	0.0	1.20	0.5
	0.3					0.3	4.3	2.15	0.6	2.4	1.20	0.4
	0.7					0.7	4.2	4.25	3.0	2.3	2.35	1.6
	0.4					0.4	0.0	2.10	0.8	0.0	1.15	0.5

各種数量計算書

5428/204 入野地水路

種別 番号	距離				1号ブロック基礎			ブロック積			裏込材		
		断面	平均	数量	断面	平均	数量	断面	平均	数量	断面	平均	数量
	0.4						0.4	4.2	2.10	0.8	2.3	1.15	0.5
SECT 9.5	1.2						1.2	4.2	4.20	5.0	2.3	2.30	2.8
	5.7						5.7	4.1	4.15	23.7	2.2	2.25	12.8
SECT 12.5	0.9						0.9	0.0	2.05	1.8	0.0	1.10	1.0
合計	17.8						17.7			70.6			39.1
					Co		$0.22 \times 17.7 =$	3.9		$70.6 \times 2.35 =$	165.9		

各種数量計算書

5428/204 入野地水路

種別 番号	距離	2号ブロック基礎			ブロック積			裏込材				
		断面	平均	数量	断面	平均	数量	断面	平均	数量		
B箇所												
SECT 12.5							0.0	—	—	0.0	—	—
	0.9			0.9			4.1	2.05	1.8	2.2	1.10	1.0
	0.4			0.4			4.2	4.15	1.7	2.3	2.25	0.9
	0.4						0.0	2.10	0.8	0.0	1.15	0.5
	0.4						4.3	2.15	0.9	2.3	1.15	0.5
SECT 17.0	4.2			4.2			4.9	4.60	19.3	2.8	2.55	10.7
SECT 22.5	5.5			5.5			4.0	4.45	24.5	2.1	2.45	13.5
	0.6			0.6			3.9	3.95	2.4	2.1	2.10	1.3
	0.2						0.0	1.95	0.4	0.0	1.05	0.2
	0.2						3.9	1.95	0.4	2.1	1.05	0.2
	2.0			2.0			3.5	3.70	7.4	1.9	2.00	4.0
	0.2						0.0	1.75	0.4	0.0	0.95	0.2
	0.2						3.5	1.75	0.4	1.9	0.95	0.2
	2.7			2.7			3.1	3.30	8.9	1.6	1.75	4.7
	0.1			0.1			0.0	1.55	0.2	0.0	0.80	0.1

各種数量計算書

5428/204 入野地水路

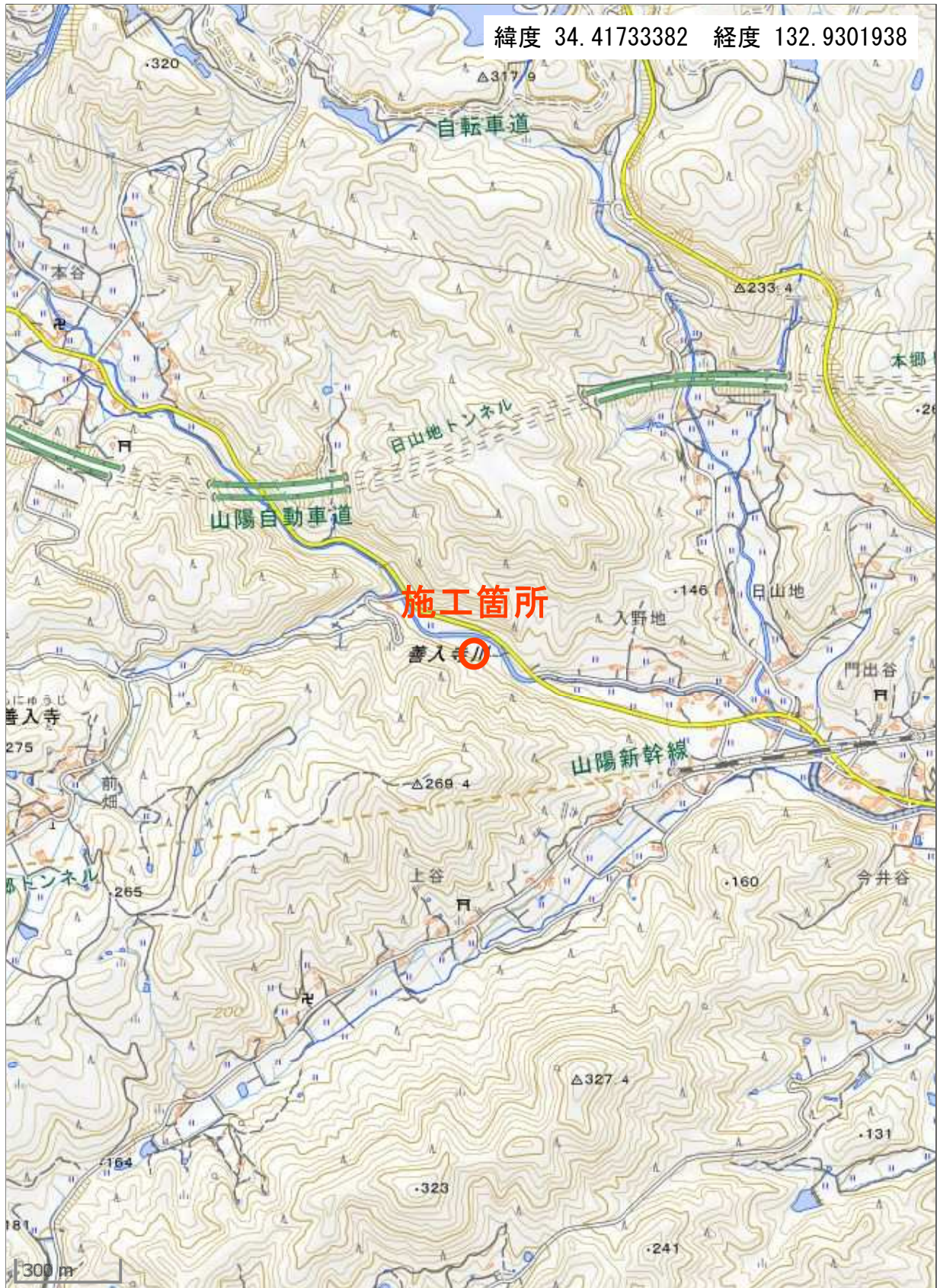
種別 番号	距離				2号ブロック基礎			ブロック積			裏込材		
		断面	平均	数量	断面	平均	数量	断面	平均	数量	断面	平均	数量
	0.1						0.1	3.0	1.50	0.2	1.5	0.75	0.1
SECT 29.0	0.6						0.6	3.0	3.00	1.8	1.5	1.50	0.9
SECT 37.0	7.1						7.1	2.9	2.95	20.9	1.4	1.45	10.3
合計	25.8						24.2			92.4			49.3
					Co								
							$0.19 \times 24.2 =$			$92.4 \times 2.35 =$			217.1

各種数量計算書

5428/204 入野地水路

種別 番号	距離	仮設道 表土剥取・戻し			仮設道 盛土			仮設道 砂利舗装			仮設道 法面整形(両側)		
		断面	平均	数量	断面	平均	数量	断面	平均	数量	断面	平均	数量
H=0.0					0.0			3.0			0.0		
H=1.9	2.1				12.1	6.05	12.7	3.0	3.00	6.3	6.9	3.45	7.2
H=1.1	15.3	1.5 1.1	1.30	19.9	13.5 6.7	10.10	154.5	3.0	3.00	45.9	7.4 4.5	5.95	91.0
H=3.1	1.1				5.7 25.3	15.50	17.1	3.0	3.00	3.3	4.0 11.2	7.60	8.4
H=2.9	7.0				22.8	24.05	168.4	3.0	3.00	21.0	10.5	10.85	76.0
H=0.7	1.1				3.2	13.00	14.3	3.0	3.00	3.3	2.5	6.50	7.2
H=0.7	0.4				3.2	3.20	1.3	3.0	3.00	1.2	2.5	2.50	1.0
H=0.0	1.3				0.0	1.60	2.1	3.0	3.00	3.9	0.0	1.25	1.6
合計	28.3			19.9			370.4			84.9			192.4
購入土					368.8/0.9*1.2		493.9						
仮設道路掘削					368.8+81.9*0.1		378.9						
残土運搬							378.9						

位置図



この図は、国土地理院地図を使用したものである。