

工 事 番 号		部 長	室 長	室長補佐	係 長	検 算 者	係 員
設計年度	令和2年度		河川災害復旧工事（本郷町善入寺川支川）				
施工月日	令和 年 月 日						
施工方法	請 負						
工事期間							
工 事 概 要			起 工 理 由				
施工延長 L=53.7m 土工 一式 植生工 A=10m2 ブロック積工 A=114m2 仮設工 一式							
工 事 簡 所 別 概 要							

災害復旧事業
三原市本郷町善入寺



仕 様 書

特記仕様書

第1章 総則

第1節 適用

- 1 本特記仕様書は、三原市本郷町善入寺 河川災害復旧工事(本郷町善入寺川支川)に適用する。
- 2 本特記仕様書に記載のない事項については、次によるものとする。
 - ・土木工事共通仕様書 令和元年8月 広島県※土木工事共通仕様書は「広島県の調達情報」に掲載している。(https://chotatsu.pref.hiroshima.lg.jp/)
 - ・その他関連規格類

第2節 情報共有システム

- 1 本工事は、受発注者間の情報を電子的に交換・共有することにより、業務の効率化を図る情報共有システムの対象である。なお、運用にあたっては「広島県工事中情報共有システム運用ガイドライン」(以下「ガイドライン」という。)に基づき実施すること。
- 2 本工事で使用する情報共有システムは次とする。
広島県工事中情報共有システム
<https://chotatsu.pref.hiroshima.lg.jp/asp/index.html>
- 3 監督員及び受注者が使用する情報共有サービスのサービス提供者(以下「サービス提供者」という。)との契約は、受注者が行い、利用料を支払うものとする。
- 4 なお、工事完成時については、提出する必要がある工事成果品を電子納品すること。また、試行期間中は工事検査を紙媒体で受検することから、受注者は、工事成果品1部を紙媒体により提出すること。
- 5 受注者は、監督員及びサービス提供者から技術上の問題点を把握、利用にあたっての評価を行うためアンケート等を求められた場合、協力しなければならない。

第2章 施工条件

第1節 用地

- 1 原形復旧とする。

第2節 施工時間（施工に際しては地元調整を十分に行ったうえで作業を進めること。）

1 施工時間 8:30～17:00（作業可能時間）

第3節 安全対策

1 保安施設

工事標示板 現道工事における保安施設のうち、「工事標示板」の標準様式については、土木工事共通仕様書のとおりとすること。
工事情報看板等 路上工事に関する情報を歩行者や工事現場周辺の住民に周知するため、工事情報看板及び工事説明看板を設置すること。標準様式は土木工事共通仕様書のとおりとすること。

第4節 工事用道路

1 一般道路

使用期間 工事施工期間
使用時間 8時～17時
工事中・後の処置 随時 清掃、 工事後 舗装欠損部補修（工事前・後の写真により監督員と協議すること。）

第5節 その他

1 工事用機資材の仮置き

受注者が責任を持って確保すること。

第3章 設計金額

第1節 排出ガス対策型建設機械の使用促進

土木工事共通仕様書（令和元年8月 広島県）『1-1-30 環境対策』で使用を義務付けている排出ガス対策型建設機械においては、排出ガス対策型（第2次基準値）以上の建設機械の使用に努めること。

なお、使用する排出ガス対策型建設機械について、基準値による設計変更は行わない。

第4章 工事保険等

受注者は、本工事において第三者に与えた損害を補填する保険又はその他必要とする建設工事に関連する保険等に参加しなければならない。また、加入した保険等については、保険証券の写し（保険以外の場合はそれに代わるもの）を監督員に提出すること。

なお、加入に必要な保険料等は、設計で現場管理費に見込んでいる。

第5章 美しい山河を守る災害復旧基本方針による事項

河川部においてコンクリート構造物を施工する際は前面を化粧型枠により施工し、コンクリート構造物を目立たなくする。コンクリートブロックについては、明度6以下の製品を使用すること。

第6章 その他

本特記仕様書及び設計図書に明示していない事項，または，その内容に疑義が生じた場合は，監督員の指示を受けること。

工事数量総括表

費目・工種明細など	規格1・規格2	単位	数量	備考
本工事費	A箇所B箇所			
築堤・護岸		式	1	レベル1
河川土工		式	1	レベル2
掘削工		式	1	レベル3
掘削	土砂 上記以外(小規模) 標準	m3	50	レベル4
盛土工		式	1	レベル3
路体(築堤)盛土	施工幅員2.5m未満	m3	10	レベル4
法面整形工		式	1	レベル3
法面整形(切土部)	切土部 現場制約無し レキ質土, 砂及び砂質土, 粘性土	m2	70	レベル4
法面工		式	1	レベル2
植生工		式	1	レベル3
張芝	[規]300m2未満	m2	10	レベル4
法覆護岸工		式	1	レベル2
作業土工		式	1	レベル3
Coブロック工(Coブロック積)		式	1	レベル3
コンクリートブロック基礎	H250-B430 18-8-40BB	m	48	レベル4
コンクリートブロック積	粗面ブロック	m2	62	レベル4
胴込・裏込材(碎石)	間知・平・連節・緑化ブロック RC-40	m3	30	レベル4

工事数量総括表

費目・工種明細など	規格1・規格2	単位	数量	備考
小口止コンクリート	18-8-40BB	箇所	4	レベル4
雑工		式	1	レベル2
作業土工		式	1	レベル3
石積(張)工		式	1	レベル3
石積	積工 練石 雑割石	m2	6	レベル4
胴込・裏込コンクリート	積工 18-8-40BB	m3	1	レベル4
仮設工		式	1	レベル2
工事用道路工		式	1	レベル3
土留・仮締切工		式	1	レベル3
水替工		式	1	レベル3
仮水路工(掛樋)		式	1	レベル3
直接工事費				
共通仮設費率分				
共通仮設費計				
純工事費				
現場管理費				
工事原価				
一般管理費率分				

工事数量総括表

費目・工種明細など	規格1・規格2	単位		数量	備考
契約保証費					
一般管理費計					
工事価格					
消費税相当額					
工事費					

工事数量総括表

費目・工種明細など	規格1・規格2	単位	数量	備考
付帯工事	C箇所D箇所			
築堤・護岸		式	1	レベル1
河川土工		式	1	レベル2
掘削工		式	1	レベル3
掘削	土砂 上記以外(小規模) 標準	m3	30	レベル4
盛土工		式	1	レベル3
路体(築堤)盛土	施工幅員2.5m未満	m3	10	レベル4
法面整形工		式	1	レベル3
法面整形(切土部)	切土部 現場制約無し レキ質土, 砂及び砂質土, 粘性土	m2	40	レベル4
法覆護岸工		式	1	レベル2
作業土工		式	1	レベル3
Coブロック工(Coブロック積)		式	1	レベル3
コンクリートブロック基礎	H250-B430 基礎碎石有り	m	15	レベル4
コンクリートブロック積	粗面ブロック	m2	52	レベル4
胴込・裏込材(碎石)	間知・平・連節・緑化ブロック RC-40	m3	24	レベル4
小口止コンクリート	18-8-40BB	箇所	4	レベル4
雑工		式	1	レベル2
作業土工		式	1	レベル3

工事数量総括表

費目・工種明細など	規格1・規格2	単位		数量	備考
石積(張)工		式		1	レベル3
石積	積工 練石 雑割石	m2		18	レベル4
胴込・裏込コンクリート	積工 18-8-40BB	m3		2	レベル4
仮設工		式		1	レベル2
土留・仮締切工		式		1	レベル3
水替工		式		1	レベル3
仮水路工(掛樋)		式		1	レベル3
直接工事費					
共通仮設費率分					
共通仮設費計					
純工事費					
現場管理費					
工事原価					
一般管理費率分					
契約保証費					
一般管理費計					
工事価格					
消費税相当額					

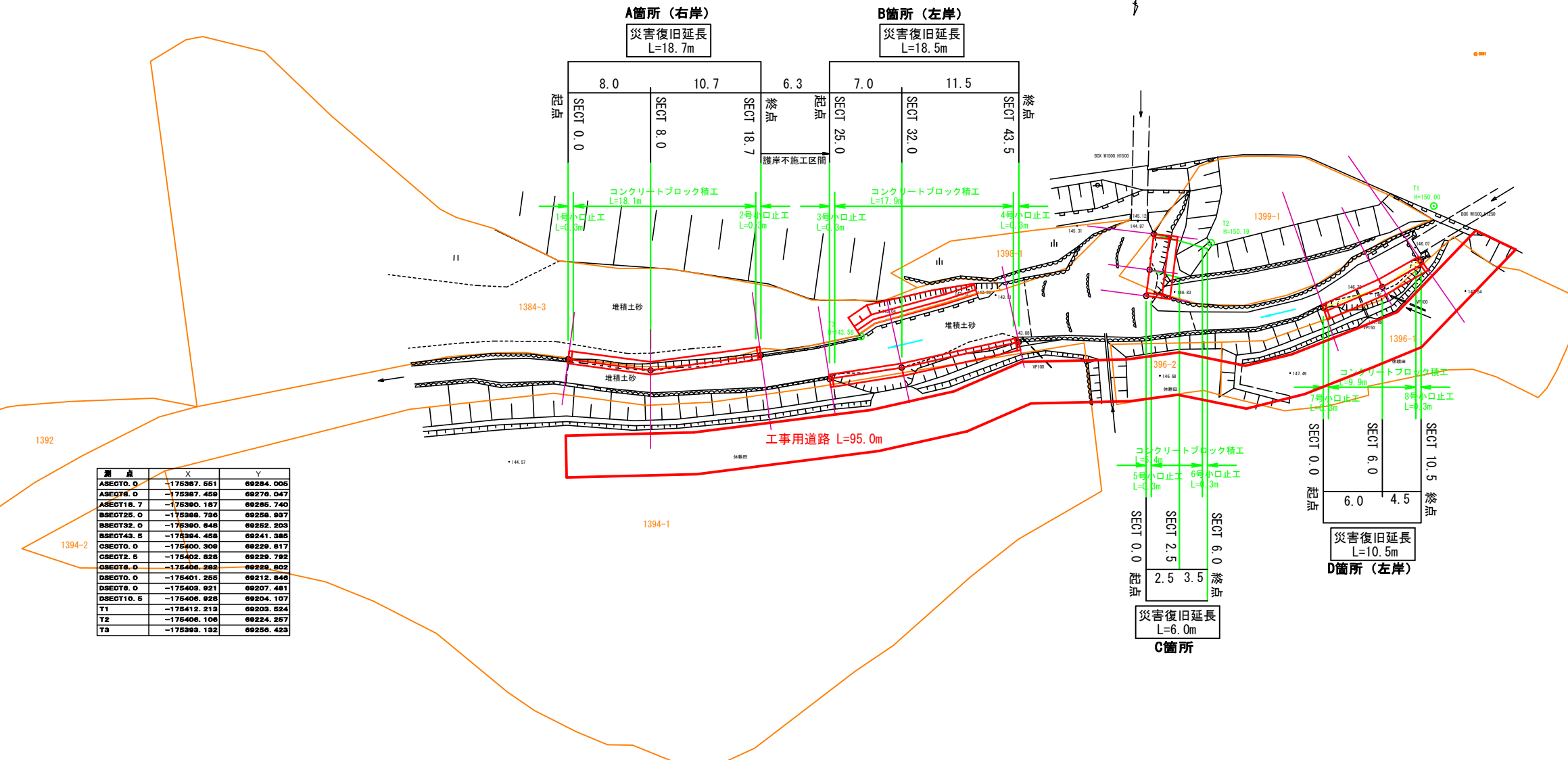
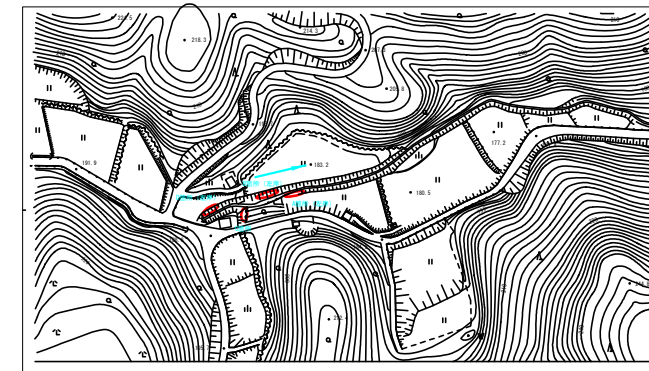
図面番号	1	縮尺	図示
工種	河川災害復旧工事		
種別	設計図	番号	
路線名	秋田川		
工事箇所	三原市本郷町善入寺		
三原市			



平面図 S=1:250

【作業路】

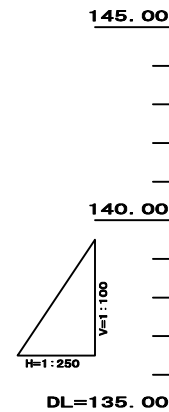
1/2500



測点	X	Y
ASECT0.0	-175387.551	69264.006
ASECT6.0	-175387.459	69276.047
ASECT18.7	-175390.187	69286.740
BSECT25.0	-175388.736	69288.937
BSECT32.0	-175390.646	69282.203
BSECT43.5	-175384.458	69241.388
CSECT0.0	-175400.308	69229.817
CSECT2.5	-175402.828	69239.792
CSECT6.0	-175408.282	69238.802
DSECT0.0	-175401.286	69212.846
DSECT6.0	-175403.921	69207.461
DSECT10.5	-175406.926	69204.107
T1	-175412.213	69203.524
T2	-175406.106	69224.257
T3	-175393.132	69256.423

図面番号	2	縮尺	図示
工種	河川災害復旧工事		
種別	設計図		番号
路線名	秋保川		
工事箇所	三原市本郷町善入寺		
三原市			

縦断図



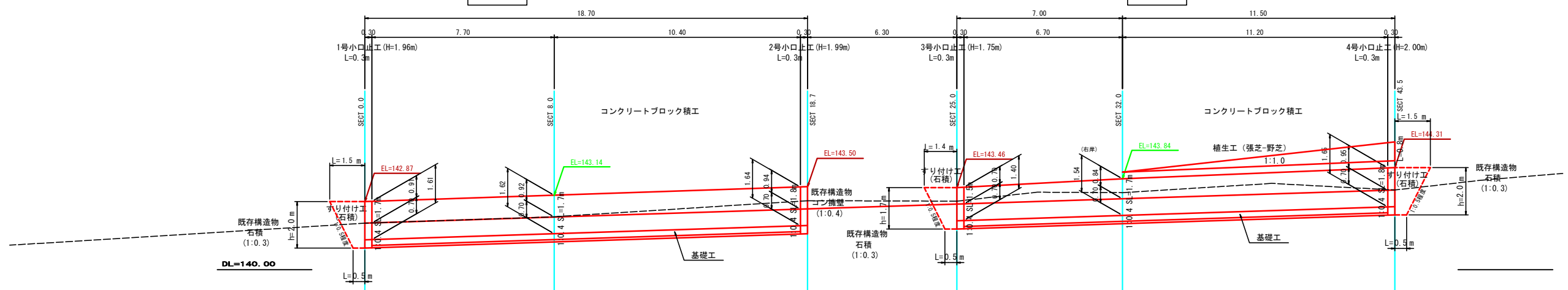
勾配	141.96 ———— 143.36 L=43.50					
計画高	141.96	142.22	142.56	142.77	142.99	143.36
河床高	141.96	142.23	142.91	142.89	143.25	143.96
右岸堤防高	142.87	142.65	143.50	143.51	143.75	144.26
左岸堤防高	142.86	143.07	143.46	143.46	143.32	144.45
追加距離	0.000	8.000	18.700	25.000	32.000	43.500
区間距離	0.000	8.000	10.700	6.300	7.000	11.500
測点	SECT 0.0	SECT 8.0	SECT 18.7	SECT 25.0	SECT 32.0	SECT 43.5

A箇所

B箇所

(右岸)
A箇所

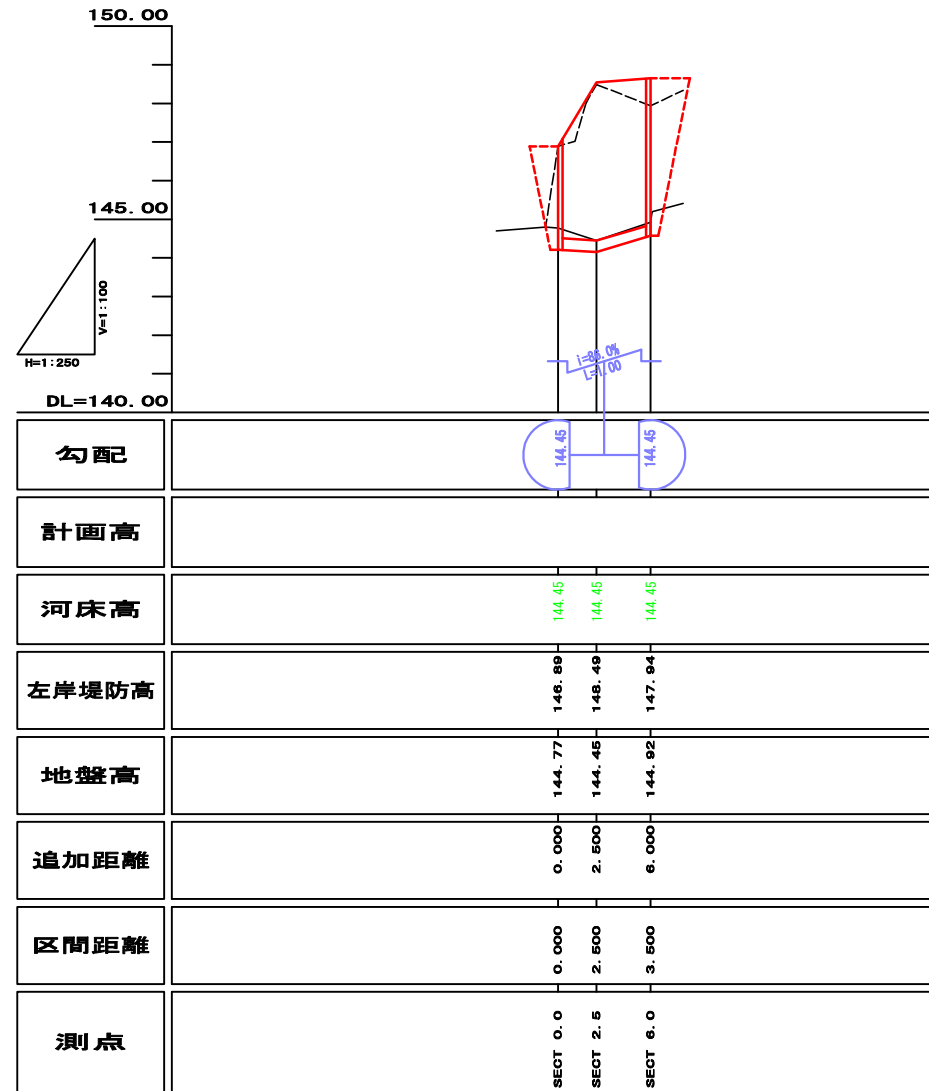
(左岸)
B箇所



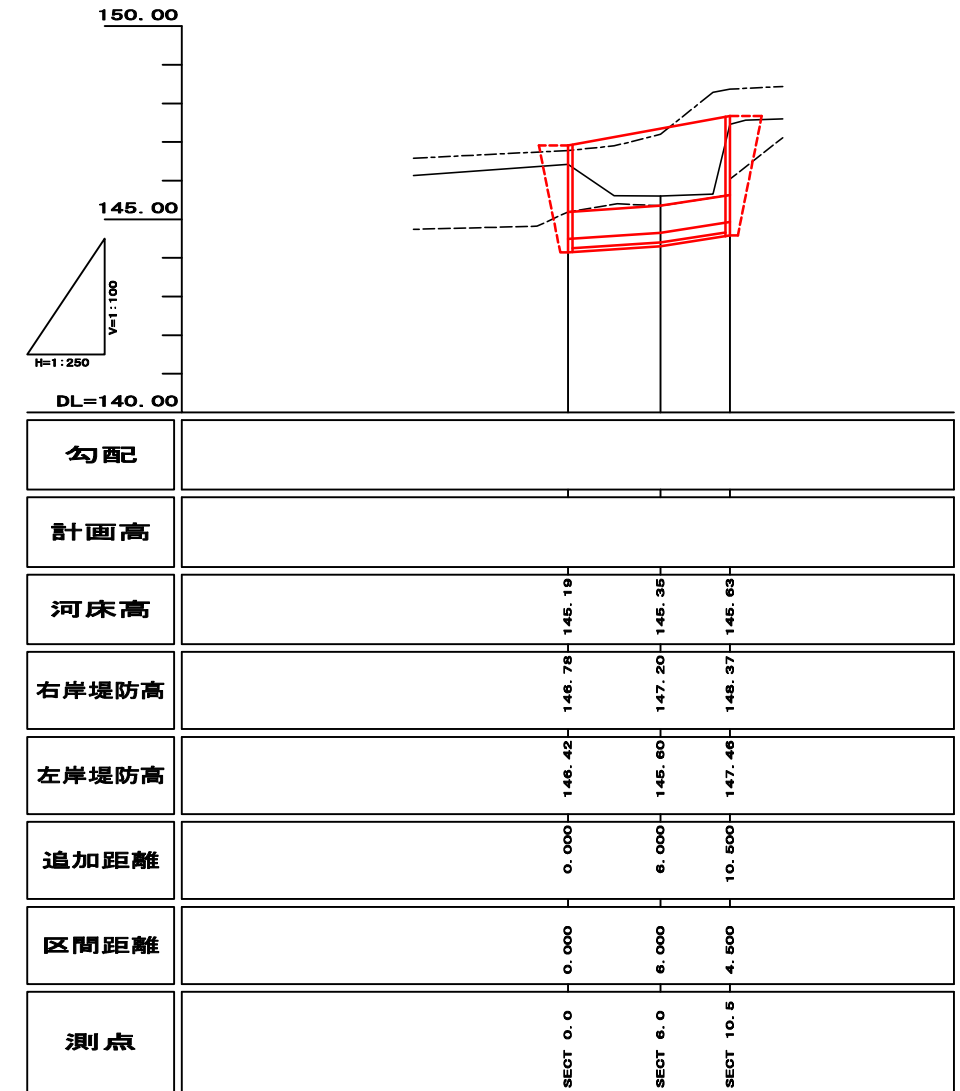
図面番号	3	縮尺	図示
工種	河川災害復旧工事		
種別	設計図	番号	
路線 河川名	秋保川		
工事箇所	三原市本郷町善入寺		
三原市			



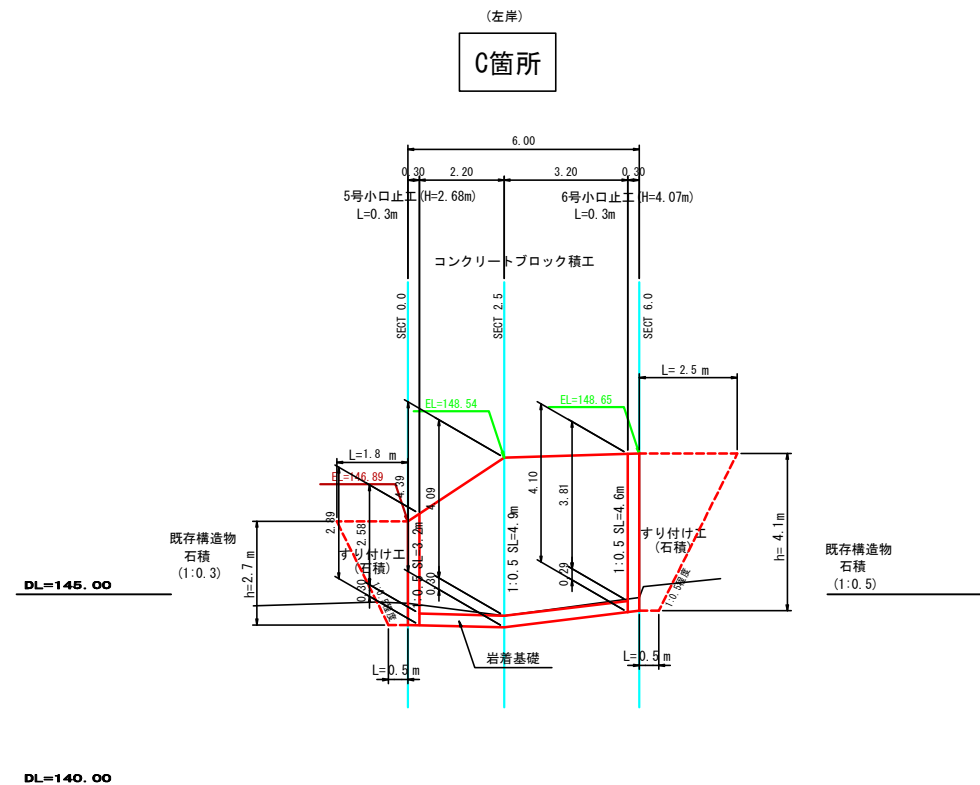
C箇所



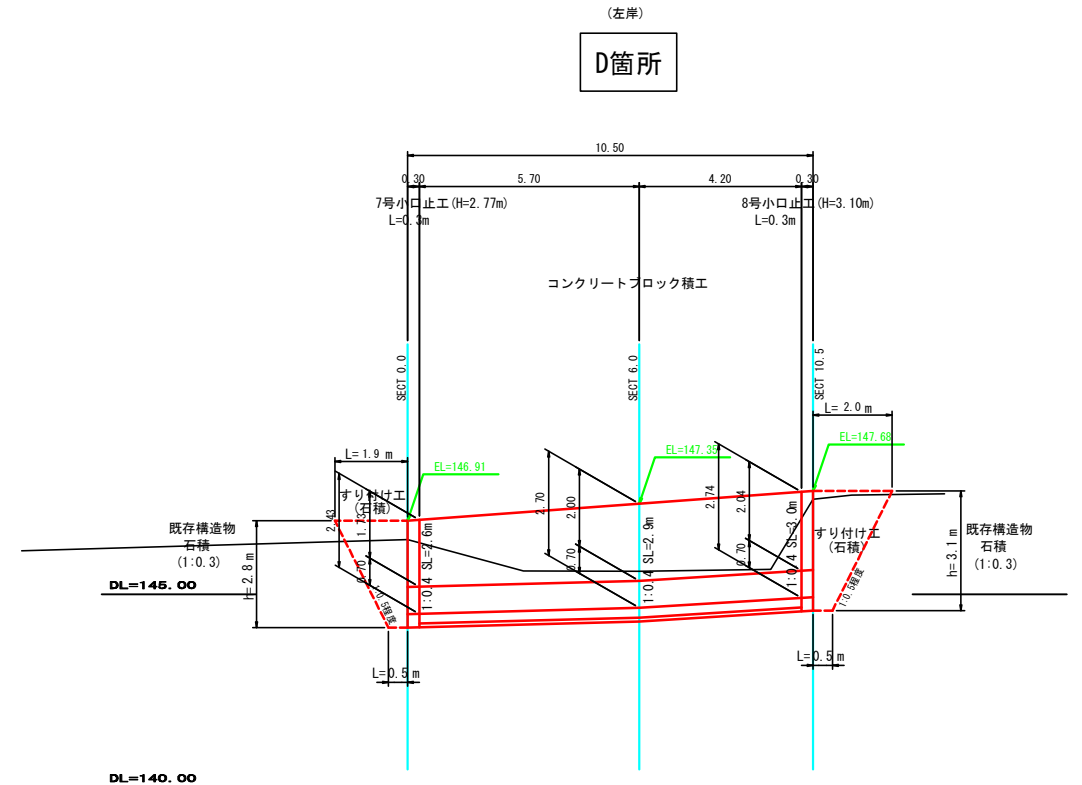
D箇所



C箇所



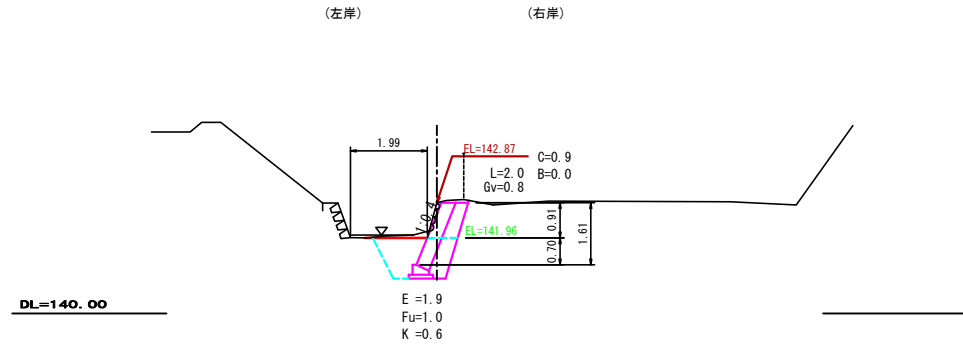
D箇所



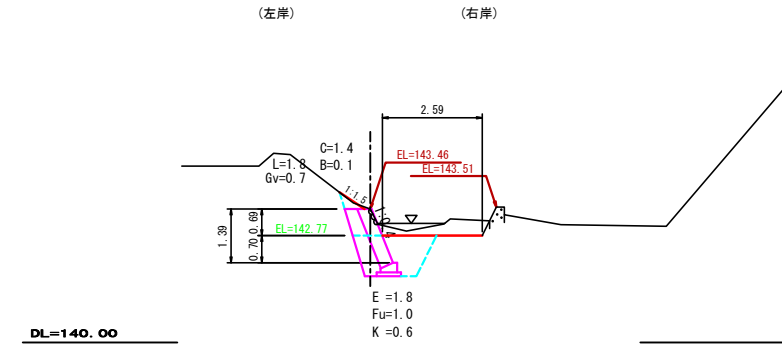
図面番号	4	縮尺	1:100
工種	河川災害復旧工事		
種別	設計図		番号
路線名 河川	秋根川		
工事箇所	三原市本郷町善入寺		
三原市			



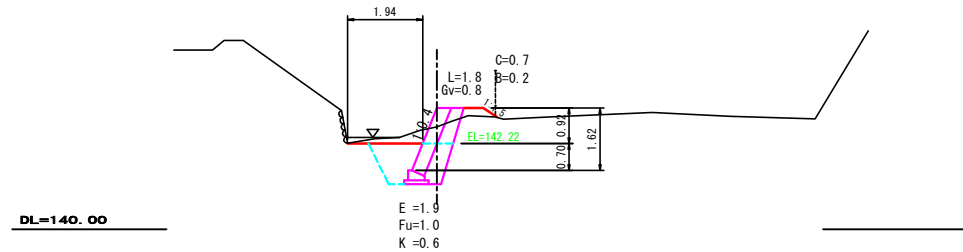
D=8.000
A - SECT 0.0
GH=142.87
FH=141.96



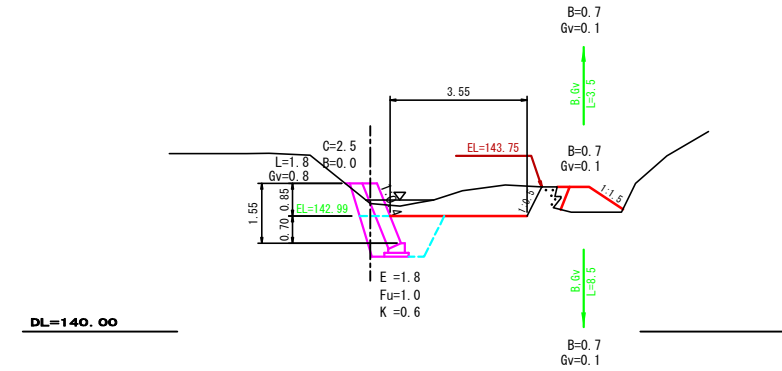
D=7.000
B - SECT 25.0
GH=143.46
FH=142.77



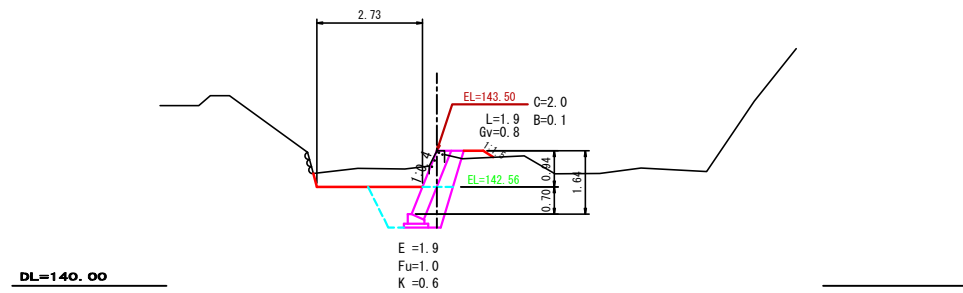
D=10.700
A - SECT 8.0
GH=142.65
FH=142.22



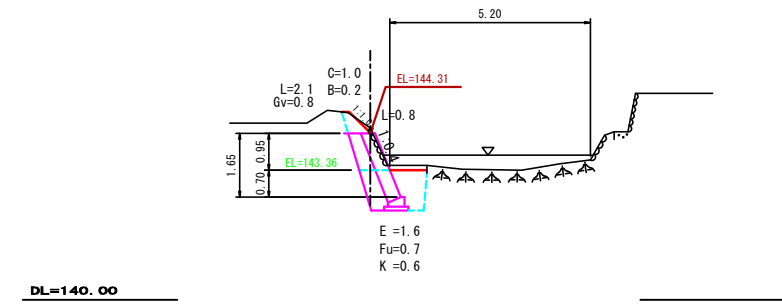
D=11.500
B - SECT 32.0
GH=143.32
FH=142.99



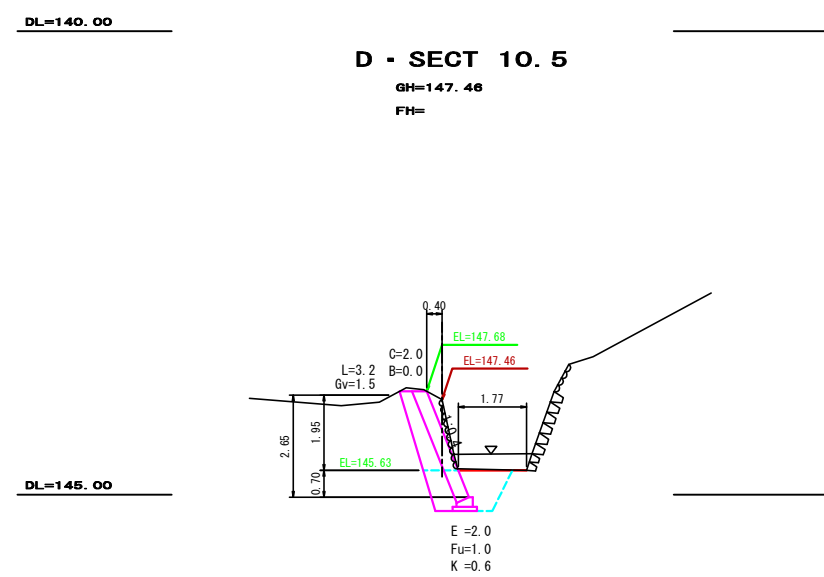
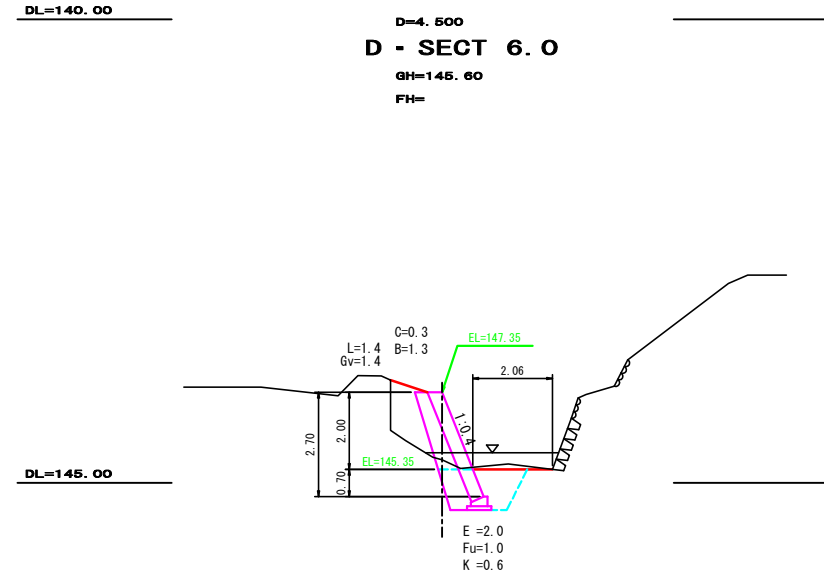
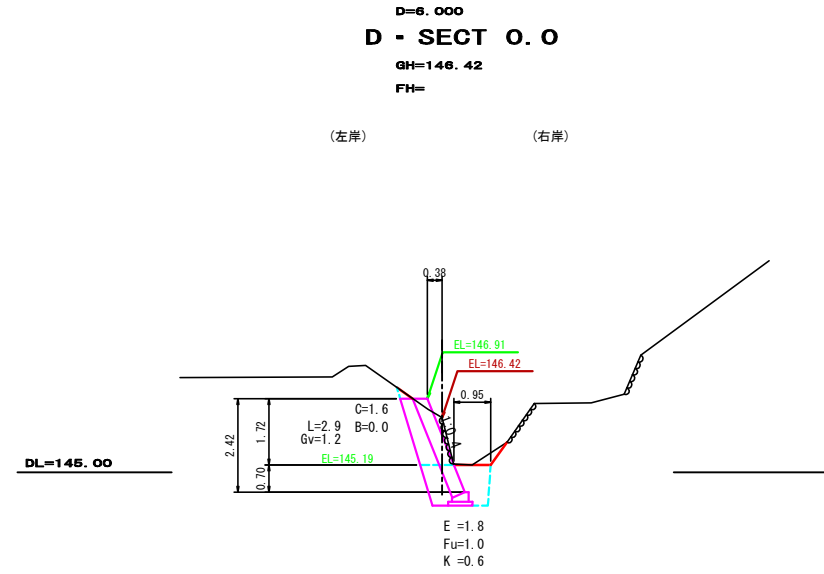
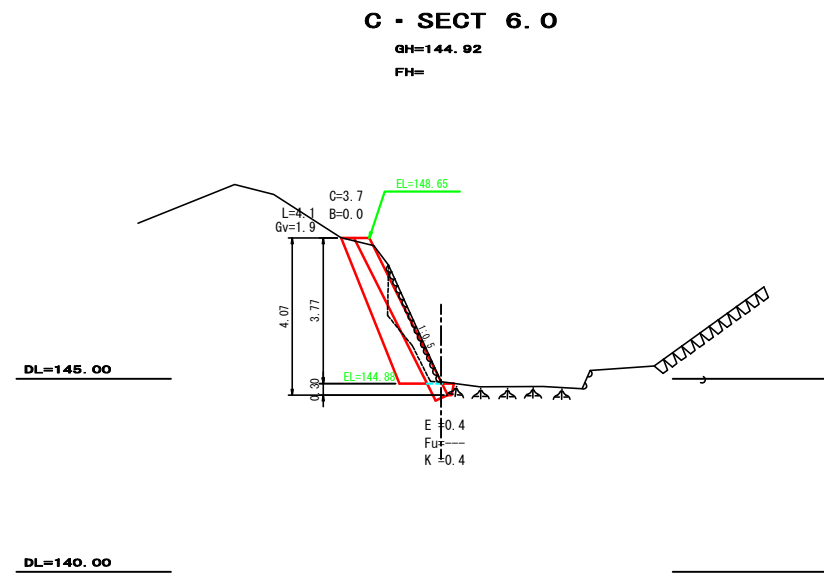
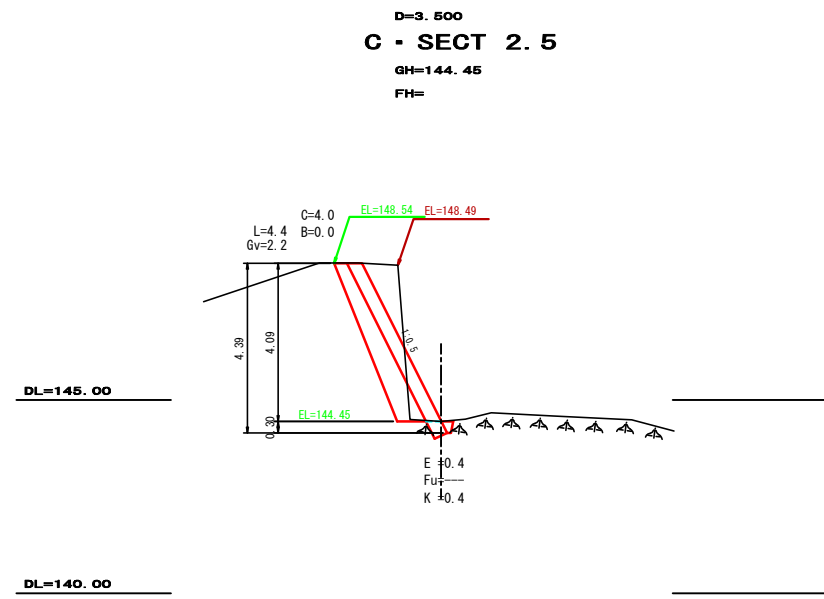
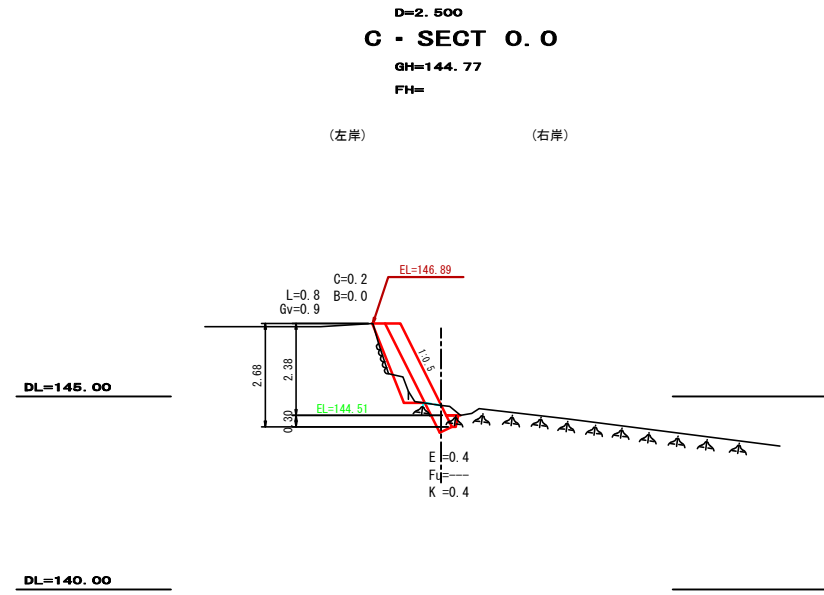
D=6.300
A - SECT 18.7
GH=143.50
FH=142.56



D=5.200
B - SECT 43.5
GH=144.45
FH=143.36



図面番号	5	縮尺	1:100
工種	河川災害復旧工事		
種別	設計図	番号	
路線名	三原市本郷町善入寺		
工事箇所	三原市本郷町善入寺		
三原市			

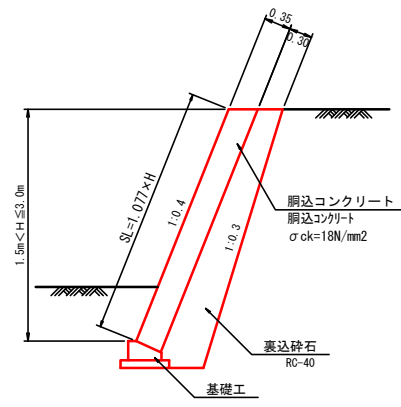


図面番号	6	縮尺	図示
工種	河川災害復旧工事		
種別	設計図	番号	
路線名	秋田川		
工事箇所	三原市本郷町善入寺		
三原市			

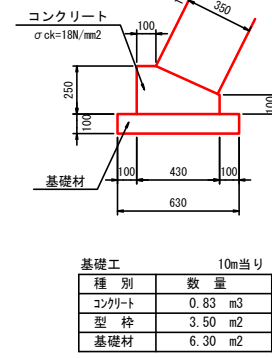


構造図

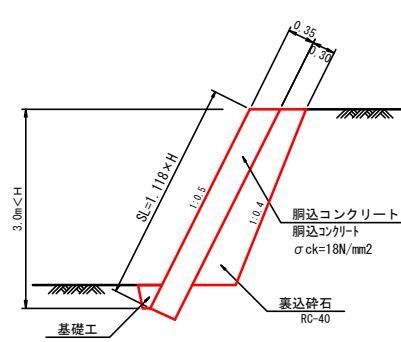
ブロック積護岸
S=1:50
(盛土: 1.5m < H ≤ 3.0m)



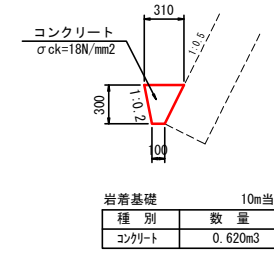
基礎工
S=1:20



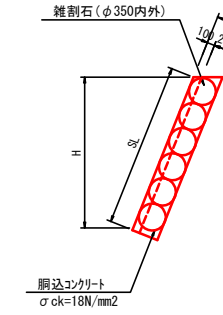
ブロック積護岸
S=1:50
(盛土: 3.0m < H)



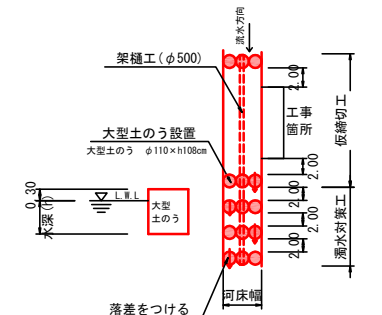
岩着基礎
軟岩Ⅱ S=1:30



すり付け工(石積) S=1:50

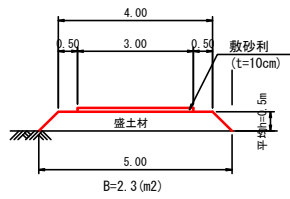


河川工事濁水対策標準断面
河川幅W<3.0の場合

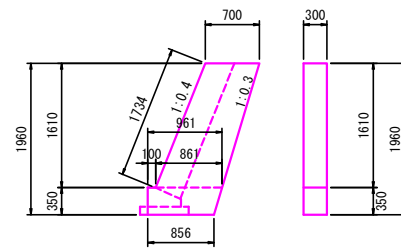


工事用道路
S=1:100

盛土タイプ



1号小口止工
(A-SECT0.0) H=1.96

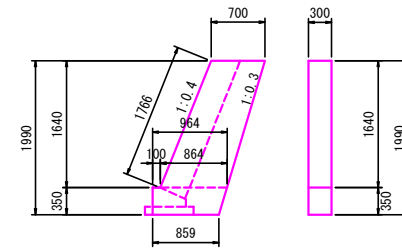


$$A = 1/2 \times (0.700 + 0.861) \times 1.610 + 1/2 \times (0.961 + 0.856) \times 0.350 = 1.575$$

コンクリート V=1.575 × 0.30 = 0.47

型枠 A=1.575 × 2 + (0.350 + 1.734) × 0.30 = 3.77

2号小口止工
(A-SECT18.7) H=1.99

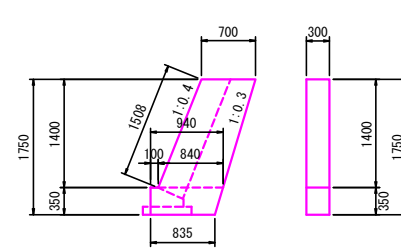


$$A = 1/2 \times (0.700 + 0.864) \times 1.640 + 1/2 \times (0.964 + 0.859) \times 0.350 = 1.602$$

コンクリート V=1.602 × 0.30 = 0.48

型枠 A=1.602 × 2 + (0.350 + 1.766) × 0.30 = 3.84

3号小口止工
(B-SECT25.0) H=1.75

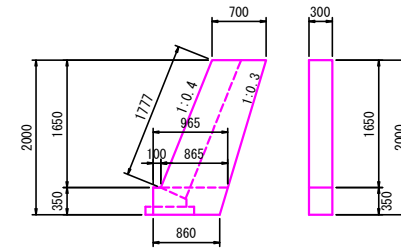


$$A = 1/2 \times (0.700 + 0.840) \times 1.400 + 1/2 \times (0.940 + 0.835) \times 0.350 = 1.389$$

コンクリート V=1.389 × 0.30 = 0.42

型枠 A=1.575 × 2 + (0.350 + 1.508) × 0.30 = 3.33

4号小口止工
(B-SECT43.5) H=2.00

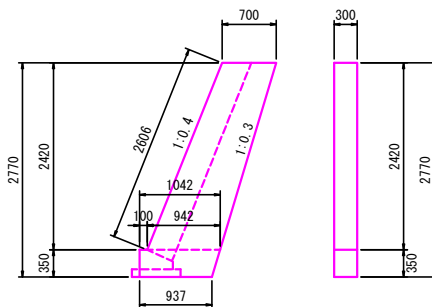


$$A = 1/2 \times (0.700 + 0.865) \times 1.650 + 1/2 \times (0.965 + 0.860) \times 0.350 = 1.611$$

コンクリート V=1.611 × 0.30 = 0.48

型枠 A=1.611 × 2 + (0.350 + 1.777) × 0.30 = 3.86

7号小口止工
(D-SECT0.0) H=2.77

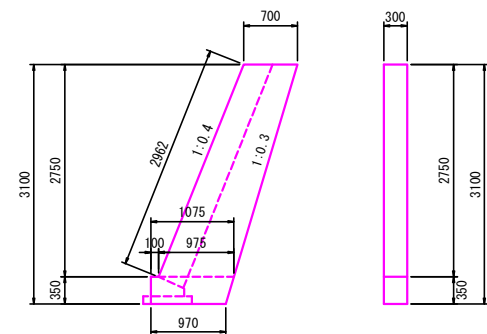


$$A = 1/2 \times (0.700 + 0.942) \times 2.420 + 1/2 \times (1.042 + 0.937) \times 0.350 = 2.333$$

コンクリート V=2.333 × 0.30 = 0.70

型枠 A=2.333 × 2 + (0.350 + 2.606) × 0.30 = 5.55

8号小口止工
(D-SECT10.5) H=3.10

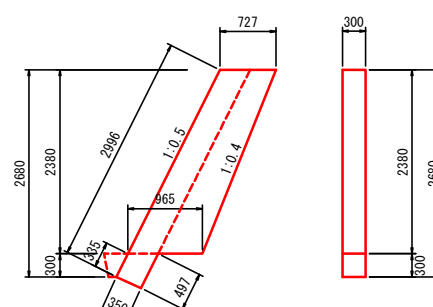


$$A = 1/2 \times (0.700 + 0.975) \times 2.750 + 1/2 \times (1.075 + 0.970) \times 0.350 = 2.661$$

コンクリート V=2.661 × 0.30 = 0.80

型枠 A=2.661 × 2 + (0.350 + 2.962) × 0.30 = 6.32

5号小口止工
(C-SECT0.0) H=2.68

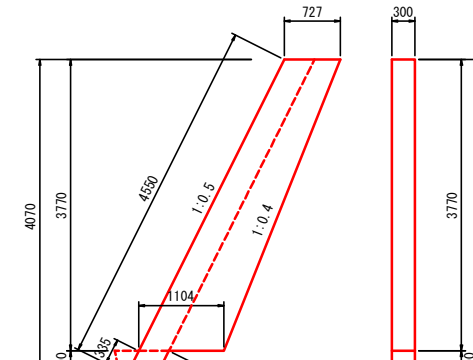


$$A = 1/2 \times (0.727 + 0.965) \times 2.380 + 1/2 \times (0.335 + 0.497) \times 0.350 = 2.159$$

コンクリート V=2.159 × 0.30 = 0.65

型枠 A=2.159 × 2 + 2.996 × 0.30 = 5.22

6号小口止工
(C-SECT6.0) H=4.07



$$A = 1/2 \times (0.727 + 1.104) \times 3.770 + 1/2 \times (0.335 + 0.497) \times 0.350 = 3.597$$

コンクリート V=3.597 × 0.30 = 1.08

型枠 A=3.597 × 2 + 4.550 × 0.30 = 8.56

参考資料

河川災害復旧工事（本郷町善入寺川支川）

総括情報表

変更回数 適用単価地区 単価適用日 諸経費体系	0 65 三原市(本郷) 00-02.05.01(0) 1 公共(一般)	凡例 Co … コンクリート As … アスファルト DT … ダンプトラック BH … バックホウ CC … クローラクレーン TC … トラッククレーン RTC… ラフテレーンクレーン
	当世代 01 河川工事 00 補正なし 00 補正なし 00 補正なし 00 補正なし 00 補正なし 00 補正なし 00 通常工事 0% 00 補正無し 01 金銭的保証(0.04%)	前世代
建設技能労働者や交通誘導員等の現場労働者にかかる経費として、労務費のほか各種経費（法定福利費の事業者負担額，労務管理費，安全訓練等に要する費用等）が必要であり，本積算ではこれらを現場管理費等の一部として率計上している。		

本工事費 内訳表

費目・工種・施工名称など	数量	単位	単価	金額	備考
本工事費 A箇所B箇所					X1000
築堤・護岸					Y1A01 レベル1
	1	式			
河川土工					Y1A0101 レベル2
	1	式			
掘削工					Y1A010101 レベル3
	1	式			
掘削 土砂 上記以外(小規模) 標準					Y1A01010101 レベル4
	50	m3			
掘削 土砂 上記以外(小規模) 標準					SPK19040001 00
	50	m3			単第0 -0001 表
盛土工					Y1A010103 レベル3
	1	式			
路体(築堤)盛土 施工幅員2.5m未満					Y1A01010301 レベル4
	10	m3			
路体(築堤)盛土 施工幅員2.5m未満					SPK19040004 00
	10	m3			単第0 -0002 表

本工事費 内訳表

費目・工種・施工名称など	数量	単位	単価	金額	備考
法面整形工					Y1A010106 レベル3
	1	式			
法面整形(切土部) 切土部 現場制約無し レキ質土,砂及び砂質土,粘性土					Y1A01010601 レベル4
	70	m2			
法面整形 切土部 現場制約無し レキ質土,砂及び砂質土,粘性土					SPK19040030 00
	70	m2			単第0 -0003 表
法面工					Y1E0103 レベル2
	1	式			
植生工					Y1E010301 レベル3
	1	式			
張芝 [規]300m2未満					Y1E01030108 レベル4
	10	m2			
張芝工 [規]300m2未満					SS000179 00
	10	m2			単第0 -0004 表
法覆護岸工					Y1A0106 レベル2
	1	式			
作業土工					Y1A010601 レベル3
	1	式			

本工事費 内訳表

費目・工種・施工名称など	数量	単位	単価	金額	備考
床掘り 土砂 上記以外(小規模)	70	m3			Y1A01060102レベル4
床掘り 土砂 上記以外(小規模)	70	m3			SPK19040015 00 単第0 -0005 表
埋戻し 土砂 小規模(標準)	40	m3			Y1A01060103レベル4
積込(ルーズ) 土砂 小規模(標準)	40	m3			SPK19040007 00 単第0 -0006 表
Coブロック工(Coブロック積)	1	式			Y1A010602 レベル3
コンクリートブロック基礎 H250-B430 18-8-40BB	48	m			Y1A01060201レベル4
現場打基礎コンクリート 18-8-40BB 基礎碎石有り	4	m3			SPK19040056 00 単第0 -0007 表
コンクリートブロック積 粗面ブロック	62	m2			Y1A01060205レベル4
コンクリートブロック積工	62	m2			SDT00035 00 単第0 -0008 表

本工事費 内訳表

費目・工種・施工名称など	数量	単位	単価	金額	備考
胴込・裏込材(碎石) 間知・平・連節・緑化ブロック RC-40	30	m3			Y1A01060208 レベル4
胴込・裏込材(碎石) 間知・平・連節・緑化ブロック RC-40	30	m3			SPK19040052 00 単第0 -0009 表
小口止コンクリート 18-8-40BB	4	箇所			Y1A01060214 レベル4
1号小口止め	1	箇所			V0001 00 単第0 -0010 表
2号小口止め	1	箇所			V0002 00 単第0 -0014 表
3号小口止め	1	箇所			V0003 00 単第0 -0015 表
4号小口止め	1	箇所			V0004 00 単第0 -0016 表
雑工	1	式			Y1A0106 レベル2
作業土工	1	式			Y1A010601 レベル3

本工事費 内訳表

費目・工種・施工名称など	数量	単位	単価	金額	備考
床掘り(掘削) 土砂 上記以外(小規模) 標準	2	m3			Y1A01060101 レベル4
掘削 土砂 上記以外(小規模) 標準	2	m3			SPK19040001 00 単第0 -0001 表
床掘り 土砂 上記以外(小規模)	1	m3			Y1A01060102 レベル4
床掘り 土砂 上記以外(小規模)	1	m3			SPK19040015 00 単第0 -0005 表
石積(張)工	1	式			Y1A010610 レベル3
石積 積工 練石 雑割石	6	m2			Y1A01061005 レベル4
石積(張) 積工 練石 雑割石	6	m2			SPK19040062 00 単第0 -0017 表
胴込・裏込コンクリート 積工 18-8-40BB	1	m3			Y1A01061007 レベル4
胴込・裏込コンクリート_石積(張) 積工 18-8-40BB	1	m3			SPK19040064 00 単第0 -0018 表

本工事費 内訳表

費目・工種・施工名称など	数量	単位	単価	金額	備考
仮設工					Y1A0114 レベル2
	1	式			
工事用道路工					Y1A011401 レベル3
	1	式			
工事用道路盛土 施工幅員2.5m以上4.0m未満					Y1A01140101 レベル4
	220	m3			
路体(築堤)盛土 施工幅員2.5m以上4.0m未満					SPK19040004 00
	220	m3			単第0 -0019 表
購入土					W0001
	220	m3			
敷砂利 RC-40 厚10cm					Y1A01140103 レベル4
	285	m2			
敷砂利 再生碎石を使用する					S0283 00
	29	m3			単第0 -0020 表
土留・仮締切工					Y1A011404 レベル3
	1	式			
土のう(仮締切)					Y1A01140419 レベル4
	17	袋			

本工事費 内訳表

費目・工種・施工名称など	数量	単位	単価	金額	備考
大型土のう製作・設置(BH設置)	17	袋			SHD10003 00 単第0 -0022 表
大型土のう撤去 作業半径 6m以下	17	袋			SHD10011 00 単第0 -0024 表
土のう(濁水対策)	3	袋			Y1A01140419レベル4
大型土のう製作・設置(BH設置)	3	袋			SHD10003 00 単第0 -0022 表
大型土のう撤去 作業半径 6m以下	3	袋			SHD10011 00 単第0 -0024 表
水替工	1	式			Y1A011406 レベル3
ポンプ排水 排水量 0以上40未満 (m3/h) 作業時排水	12	日			Y1A01140601レベル4
ポンプ設置・撤去	1	箇所			SHD10037 00 単第0 -0026 表
ポンプ運転 排水量 0以上40未満 (m3/h) 作業時排水	12	日			S1050031 00 単第0 -0028 表

本工事費 内訳表

費目・工種・施工名称など	数量	単位	単価	金額	備考
仮水路工(掛樋)					Y1A011408 レベル3
	1	式			
暗渠排水管 据付・撤去 波状管及び網状管 200~400mm シングル 合成樹脂排水材 呼び径300mm	34	m			Y1A01140803 レベル4
暗渠排水管 据付・撤去 波状管及び網状管 200~400mm シングル 合成樹脂排水材 呼び径300mm	34	m			SPK19040089 00 単第0 -0031 表
作業残土撤去 標準 土砂(岩塊・玉石混り土含む) DID区間無し 距離15.5km以下(11.5km超)	340	m3			Y1A01010802 レベル4
土砂等運搬 標準 土砂(岩塊・玉石混り土含む) DID区間無し 距離15.5km以下(11.5km超)	340	m3			SPK19040002 00 単第0 -0032 表
残土等処分	340	m3			Y1A01010803 レベル4
【直接工事費に含まれる処分費等】					#0041
土砂処分費	340	m3			F0000000001 00
** 直接工事費 ** #0020計=支給品等(材料),無償貸付					

本工事費 内訳表

費目・工種・施工名称など	数量	単位	単価	金額	備考
共通仮設費率分					Z0019
計算情報..... 対象額..... 率.....					率参照額.....
** 共通仮設費計 **					
** 純工事費 **					
現場管理費 計算情報..... 対象額..... 率.....			率補正率.....		率参照額.....
** 工事原価 **					
一般管理費率分 計算情報..... 対象額..... 率.....					前払補正率... 率参照額.....
契約保証費 計算情報..... 対象額..... 率.....					当初請対額 当初対象額
一般管理費計					

付帯工事 内訳表

費目・工種・施工名称など	数量	単位	単価	金額	備考
付帯工事 C箇所D箇所					X2000
築堤・護岸					Y1A01 レベル1
	1	式			
河川土工					Y1A0101 レベル2
	1	式			
掘削工					Y1A010101 レベル3
	1	式			
掘削 土砂 上記以外(小規模) 標準					Y1A01010101 レベル4
	30	m3			
掘削 土砂 上記以外(小規模) 標準					SPK19040001 00
	30	m3			単第0 -0001 表
盛土工					Y1A010103 レベル3
	1	式			
路体(築堤)盛土 施工幅員2.5m未満					Y1A01010301 レベル4
	10	m3			
路体(築堤)盛土 施工幅員2.5m未満					SPK19040004 00
	10	m3			単第0 -0002 表

付帯工事 内訳表

費目・工種・施工名称など	数量	単位	単価	金額	備考
法面整形工					Y1A010106 レベル3
	1	式			
法面整形(切土部) 切土部 現場制約無し レキ質土,砂及び砂質土,粘性土					Y1A01010601 レベル4
	40	m2			
法面整形 切土部 現場制約無し レキ質土,砂及び砂質土,粘性土					SPK19040030 00
	40	m2			単第0 -0003 表
法覆護岸工					Y1A0106 レベル2
	1	式			
作業土工					Y1A010601 レベル3
	1	式			
床掘り 土砂 上記以外(小規模)					Y1A01060102 レベル4
	20	m3			
床掘り 土砂 上記以外(小規模)					SPK19040015 00
	20	m3			単第0 -0005 表
埋戻し 土砂 小規模(標準)					Y1A01060103 レベル4
	10	m3			
積込(ルーズ) 土砂 小規模(標準)					SPK19040007 00
	10	m3			単第0 -0006 表

付帯工事 内訳表

費目・工種・施工名称など	数量	単位	単価	金額	備考
Coブロック工(Coブロック積)					Y1A010602 レベル3
	1	式			
コンクリートブロック基礎 H250-B430 基礎碎石有り					Y1A01060201 レベル4
	15	m			
現場打基礎コンクリート 18-8-40BB 基礎碎石有り					SPK19040056 00
	1	m3			単第0 -0007 表
コンクリートブロック積 粗面ブロック					Y1A01060205 レベル4
	52	m2			
コンクリートブロック積工					SDT00035 00
	52	m2			単第0 -0008 表
胴込・裏込材(碎石) 間知・平・連節・緑化ブロック RC-40					Y1A01060208 レベル4
	24	m3			
胴込・裏込材(碎石) 間知・平・連節・緑化ブロック RC-40					SPK19040052 00
	24	m3			単第0 -0009 表
小口止コンクリート 18-8-40BB					Y1A01060214 レベル4
	4	箇所			
5号小口止め					V0005 00
	1	箇所			単第0 -0033 表

付帯工事 内訳表

費目・工種・施工名称など	数量	単位	単価	金額	備考
6号小口止め	1	箇所			V0006 00 単第0 -0034 表
7号小口止め	1	箇所			V0007 00 単第0 -0035 表
8号小口止め	1	箇所			V0008 00 単第0 -0036 表
雑工	1	式			Y1A0106 レベル2
作業土工	1	式			Y1A010601 レベル3
床掘り(掘削) 土砂 上記以外(小規模) 標準	10	m3			Y1A01060101 レベル4
掘削 土砂 上記以外(小規模) 標準	10	m3			SPK19040001 00 単第0 -0001 表
床掘り 土砂 上記以外(小規模)	1	m3			Y1A01060102 レベル4
床掘り 土砂 上記以外(小規模)	1	m3			SPK19040015 00 単第0 -0005 表

付帯工事 内訳表

費目・工種・施工名称など	数量	単位	単価	金額	備考
石積(張)工					Y1A010610 レベル3
	1	式			
石積 積工 練石 雑割石					Y1A01061005 レベル4
	18	m2			
石積(張) 積工 練石 雑割石					SPK19040062 00
	18	m2			単第0 -0017 表
胴込・裏込コンクリート 積工 18-8-40BB					Y1A01061007 レベル4
	2	m3			
胴込・裏込コンクリート_石積(張) 積工 18-8-40BB					SPK19040064 00
	2	m3			単第0 -0018 表
仮設工					Y1A0114 レベル2
	1	式			
土留・仮締切工					Y1A011404 レベル3
	1	式			
土のう(仮締切)					Y1A01140419 レベル4
	10	袋			
大型土のう製作・設置(BH設置)					SHD10003 00
	10	袋			単第0 -0022 表

付帯工事 内訳表

費目・工種・施工名称など	数量	単位	単価	金額	備考
大型土のう撤去 作業半径 6m以下	10	袋			SHD10011 00 単第0 -0024 表
土のう(濁水対策)	2	袋			Y1A01140419レベル4
大型土のう製作・設置(BH設置)	2	袋			SHD10003 00 単第0 -0022 表
大型土のう撤去 作業半径 6m以下	2	袋			SHD10011 00 単第0 -0024 表
購入土 土のう用	10	m3			Y1A01010301レベル4
購入土	10	式			W0001
水替工	1	式			Y1A011406 レベル3
ポンプ排水 排水量 0以上40未満 (m3/h) 作業時排水	7	日			Y1A01140601レベル4
ポンプ設置・撤去	1	箇所			SHD10037 00 単第0 -0026 表

付帯工事 内訳表

費目・工種・施工名称など	数量	単位	単価	金額	備考
ポンプ運転 排水量 0以上40未満 (m3/h) 作業時排水	7	日			S1050031 00 単第0 -0028 表
仮水路工(掛樋)	1	式			Y1A011408 レベル3
暗渠排水管 据付・撤去 波状管及び網状管 200~400mm シングル 合成樹脂排水材 呼び径300mm	26	m			Y1A01140803 レベル4
暗渠排水管 据付・撤去 波状管及び網状管 200~400mm シングル 合成樹脂排水材 呼び径300mm	26	m			SPK19040089 00 単第0 -0031 表
作業残土撤去 標準 土砂(岩塊・玉石混り土含む) DID区間無し 距離15.5km以下(11.5km超)	60	m3			Y1A01010802 レベル4
土砂等運搬 小規模 土砂(岩塊・玉石混り土含む) DID区間無し 距離13.0km以下(10.0km超)	60	m3			SPK19040002 00 単第0 -0037 表
残土等処分	60	m3			Y1A01010803 レベル4
【直接工事費に含まれる処分費等】					#0041
土砂処分費	60	m3			F0000000001 00

付帯工事 内訳表

費目・工種・施工名称など	数量	単位	単価	金額	備考
** 直接工事費 ** #0020計=支給品等(材料),無償貸付					
共通仮設費率分					Z0019
計算情報..... 対象額..... 率.....					率参照額.....
** 共通仮設費計 **					
** 純工事費 **					
現場管理費 計算情報..... 対象額..... 率.....			率補正率.....		率参照額.....
** 工事原価 **					
一般管理費率分 計算情報..... 対象額..... 率.....					前払補正率... 率参照額.....
契約保証費 計算情報..... 対象額..... 率.....					当初請対額 当初対象額

付帯工事 内訳表

費目・工種・施工名称など	数量	単位	単価	金額	備考
一般管理費計					
工事価格					
消費税相当額 計算情報..... 対象額..... 率.....					
工事費					
工事費計					
契約保証費計					

施工単価表

掘削

SPK19040001

単第0 -0001 表

土砂 上記以外(小規模)

標準

1

m3 当り

機械構成比: 31.50% 労務構成比:

57.43%

材料構成比: 11.07%

市場単価構成比: 0.00%

標準単価:

1,072.20000

代表機劣材規格(積算地区)	構成比	単価(積算地区)	代表機劣材規格(東京地区)	単価(東京地区)	備考
バックホウ(クローラ型) 標準型・排2 山積0.28/平積0.2m3	31.50%		バックホウ(クローラ型) 標準型・排2 山積0.28/平積0.2m3		MTPC00062 MTPT00062
運転手(特殊)	57.43%		運転手(特殊)		RTPC00006 RTPT00006
軽油 パトロール給油,2~4KL積載車給油	11.07%		軽油1.2号パトロール給油		TTPC00013 TTPT00013
積算単価			積算単価		EP001
A=1 土砂 F=7 標準			B=5 上記以外(小規模)		

施工単価表

路体(築堤)盛土
 施工幅員2.5m未満

SPK19040004

単第0 -0002 表

1

m3 当り

機械構成比: 0.83% 労務構成比: 98.96% 材料構成比: 0.21% 市場単価構成比: 0.00% 標準単価: 5,368.60000

代表機劣材規格(積算地区)	構成比	単価(積算地区)	代表機劣材規格(東京地区)	単価(東京地区)	備考
<賃>振動ローラ(ハンドガイド式) 質量0.8~1.1t	0.83%		振動ローラ(舗装用) [ハンドガイド式] 質量0.8~1.1t		KTPC00008 KTPT00008
普通作業員	90.32%		普通作業員		RTPC00002 RTPT00002
特殊作業員	8.64%		特殊作業員		RTPC00001 RTPT00001
軽油 パトロール給油,2~4KL積載車給油	0.21%		軽油1.2号パトロール給油		TTPC00013 TTPT00013
積算単価			積算単価		EP001
A=1 施工幅員2.5m未満					

施工単価表

法面整形

SPK19040030

単第0 -0003 表

切土部 現場制約無し

レキ質土,砂及び砂質土,粘性土

1

m2 当り

機械構成比: 11.35%

労務構成比:

78.84%

材料構成比:

9.81%

市場単価構成比:

0.00%

標準単価:

748.27000

代表機劣材規格(積算地区)	構成比	単価(積算地区)	代表機劣材規格(東京地区)	単価(東京地区)	備考
<賃>バックホウ(クローラ型) 山積0.8m3(平積0.6) 排出ガス対策型(第1,2,3次基準値)低騒音	11.35%		バックホウ クローラ型 山積0.8m3(平積0.6m3)		KTPC00018 KTPT00018
普通作業員	37.81%		普通作業員		RTPC00002 RTPT00002
運転手(特殊)	21.63%		運転手(特殊)		RTPC00006 RTPT00006
土木一般世話役	19.40%		土木一般世話役		RTPC00009 RTPT00009
軽油 パトロール給油,2~4KL積載車給油	9.81%		軽油1.2号パトロール給油		TTPC00013 TTPT00013
積算単価			積算単価		EP001
A=2 切土部 D=2 レキ質土,砂及び砂質土,粘性土			C=2 現場制約無し E=1 全ての費用		

施工単価表

床掘り

SPK19040015

単第0 -0005 表

土砂 上記以外(小規模)

1

m3 当り

機械構成比: 23.22% 労務構成比: 69.53%

材料構成比: 7.25%

市場単価構成比: 0.00%

標準単価:

1,898.20000

代表機労材規格(積算地区)	構成比	単価(積算地区)	代表機労材規格(東京地区)	単価(東京地区)	備考
バックホウ(クローラ型) 後方超小旋回型・排2 山積0.28/平積0.2m3	23.22%		バックホウ(クローラ型) 後方超小旋回型・排2 山積0.28/平積0.2m3		MTPC00083 MTPT00083
運転手(特殊)	37.61%		運転手(特殊)		RTPC00006 RTPT00006
普通作業員	31.92%		普通作業員		RTPC00002 RTPT00002
軽油 パトロール給油,2~4KL積載車給油	7.25%		軽油1.2号パトロール給油		TTPC00013 TTPT00013
積算単価			積算単価		EP001
A=1 土砂 E=1 全ての費用			B=5 上記以外(小規模)		

施工単価表

積込(ルーズ)

SPK19040007

単第0 -0006 表

土砂

小規模(標準)

1

m3 当り

機械構成比: 31.50% 労務構成比:

57.43%

材料構成比: 11.07%

市場単価構成比: 0.00%

標準単価:

945.17000

代表機劣材規格(積算地区)	構成比	単価(積算地区)	代表機劣材規格(東京地区)	単価(東京地区)	備考
バックホウ(クローラ型) 標準型・排2 山積0.28/平積0.2m3	31.50%		バックホウ(クローラ型) 標準型・排2 山積0.28/平積0.2m3		MTPC00062 MTPT00062
運転手(特殊)	57.43%		運転手(特殊)		RTPC00006 RTPT00006
軽油 パトロール給油,2~4KL積載車給油	11.07%		軽油1.2号パトロール給油		TTPC00013 TTPT00013
積算単価			積算単価		EP001
A=1 土砂			B=4 小規模(標準)		

施工単価表

頁0 -0027

現場打基礎コンクリート

SPK19040056

単第0 -0007 表

18-8-40BB

基礎砕石有り

1

m3 当り

機械構成比: 2.47%

労務構成比:

70.17%

材料構成比: 27.36%

市場単価構成比: 0.00%

標準単価:

62,265.00000

代表機材規格(積算地区)	構成比	単価(積算地区)	代表機材規格(東京地区)	単価(東京地区)	備考
<賃>バックホウ(クローラ型クレーン機能付) 山積0.8m3(平積0.6)吊能力2.9t 排出ガス対策型(第1,2,3次基準値)低騒音	1.93%		バックホウ [クローラ型クレーン付] 排ガス型(第2次)山積0.8m3吊2.9t		KTPC00006 KTPT00006
<賃>バックホウ(クローラ型) 山積0.8m3(平積0.6) 排出ガス対策型(第1,2,3次基準値)低騒音	0.54%		バックホウ クローラ型 山積0.8m3(平積0.6m3)		KTPC00018 KTPT00018
型わく工	21.01%		型わく工		RTPC00010 RTPT00010
普通作業員	20.72%		普通作業員		RTPC00002 RTPT00002
土木一般世話役	9.71%		土木一般世話役		RTPC00009 RTPT00009
特殊作業員	8.71%		特殊作業員		RTPC00001 RTPT00001
その他(労務)			その他(労務)		ER009
レディーミクストコンクリート指定品 呼び強度18,スランプ8,粗骨材40 W/C(60%),種別(高炉)	22.55%		生コンクリート 高炉 18-8-25(20) W/C 60%		TTPCD0010 TTPT00003
軽油 パトロール給油,2~4KL積載車給油	1.11%		軽油1.2号パトロール給油		TTPC00013 TTPT00013

施工単価表

胴込・裏込材(碎石)

SPK19040052

単第0 -0009 表

間知・平・連節・緑化ブロック

RC-40

1

m3 当り

機械構成比: 10.63% 労務構成比:

64.69%

材料構成比: 24.68%

市場単価構成比: 0.00%

標準単価:

6,291.60000

代表機材規格(積算地区)	構成比	単価(積算地区)	代表機材規格(東京地区)	単価(東京地区)	備考
<賃>バックホウ(クローラ型クレーン機能付) 山積0.8m3(平積0.6)吊能力2.9t 排出ガス対策型(第1,2,3次基準値)低騒音	10.63%		バックホウ [クローラ型クレーン付] 排ガス型(第2次)山積0.8m3吊2.9t		KTPC00006 KTPT00006
普通作業員	38.55%		普通作業員		RTPC00002 RTPT00002
特殊作業員	14.74%		特殊作業員		RTPC00001 RTPT00001
運転手(特殊)	10.87%		運転手(特殊)		RTPC00006 RTPT00006
その他(労務)			その他(労務)		ER009
再生クラッシャーラン 40~0mm	21.36%		再生クラッシャーラン RC-40		TTPC00008 TTPT00008
軽油 パトロール給油,2~4KL積載車給油	3.32%		軽油1.2号パトロール給油		TTPC00013 TTPT00013
積算単価			積算単価		EP001
A=1 間知・平・連節・緑化ブロック			B=1 RC-40		

施工単価表

頁0 -0033

コンクリート

SPK19040150

単第0 -0011 表

小型構造物 18-8-40BB

バックホウ(クレーン機能付)打設

1

m3 当り

機械構成比: 4.66%

労務構成比:

39.75%

材料構成比:

55.59%

市場単価構成比:

0.00%

標準単価:

27,490.00000

代表機材規格(積算地区)	構成比	単価(積算地区)	代表機材規格(東京地区)	単価(東京地区)	備考
<賃>バックホウ(クローラ型クレーン機能付) 山積0.8m3(平積0.6)吊能力2.9t 排出ガス対策型(第1,2,3次基準値)低騒音	4.40%		バックホウ [クローラ型クレーン付] 排ガス型(第2次)山積0.8m3吊2.9t		KTPC00006 KTPT00006
その他(機械)			その他(機械)		EK009
普通作業員	12.78%		普通作業員		RTPC00002 RTPT00002
特殊作業員	10.97%		特殊作業員		RTPC00001 RTPT00001
運転手(特殊)	6.71%		運転手(特殊)		RTPC00006 RTPT00006
土木一般世話役	6.60%		土木一般世話役		RTPC00009 RTPT00009
その他(労務)			その他(労務)		ER009
レディーミクストコンクリート指定品 呼び強度18,スランプ8,粗骨材40 W/C(60%),種別(高炉)	53.64%		生コンクリート 高炉 24-12-25(20) W/C 55%		TTPCD0010 TTPT00343
軽油 パトロール給油,2~4KL積載車給油	1.84%		軽油1.2号パトロール給油		TTPC00013 TTPT00013

施工単価表

型枠

SPK19040152

単第0 -0012 表

一般型枠

小型構造物

1

m2 当り

機械構成比: 0.00%

労務構成比: 100.00%

材料構成比: 0.00%

市場単価構成比: 0.00%

標準単価:

7,449.40000

代表機材規格(積算地区)	構成比	単価(積算地区)	代表機材規格(東京地区)	単価(東京地区)	備考
型わく工	45.50%		型わく工		RTPC00010 RTPT00010
普通作業員	30.09%		普通作業員		RTPC00002 RTPT00002
土木一般世話役	11.37%		土木一般世話役		RTPC00009 RTPT00009
その他(労務)			その他(労務)		ER009
積算単価			積算単価		EP001
A=1 C=1 一般型枠 全ての費用			B=2 小型構造物		

施工単価表

型枠

SPK19040152

単第0 -0013 表

化粧型枠

小型構造物

1

m2 当り

機械構成比: 0.00%

労務構成比: 100.00%

材料構成比: 0.00%

市場単価構成比: 0.00%

標準単価:

10,131.00000

代表機材規格(積算地区)	構成比	単価(積算地区)	代表機材規格(東京地区)	単価(東京地区)	備考
型わく工	33.45%		型わく工		RTPC00010 RTPT00010
普通作業員	22.13%		普通作業員		RTPC00002 RTPT00002
土木一般世話役	8.36%		土木一般世話役		RTPC00009 RTPT00009
その他(労務)			その他(労務)		ER009
積算単価			積算単価		EP001
A=2 C=1 化粧型枠 全ての費用			B=2 小型構造物		

施工単価表

石積(張)

SPK19040062

単第0 -0017 表

積工

練石 雑割石

1

m2 当り

機械構成比: 7.39%

労務構成比: 89.77%

材料構成比: 2.84%

市場単価構成比: 0.00%

標準単価:

11,499.00000

代表機劣材規格(積算地区)	構成比	単価(積算地区)	代表機劣材規格(東京地区)	単価(東京地区)	備考
<賃>バックホウ(クローラ型クレーン機能付) 山積0.28m3(平積0.2)吊能力1.7t 排出ガス対策型(第1,2,3次基準値)低騒音	7.39%		バックホウ クローラ型 クレーン機能付1.7t 山積0.28m3(平積0.2m3)		KTPC00019 KTPT00019
普通作業員	47.45%		普通作業員		RTPC00002 RTPT00002
運転手(特殊)	21.81%		運転手(特殊)		RTPC00006 RTPT00006
石工	16.31%		石工		RTPC00017 RTPT00017
土木一般世話役	4.20%		土木一般世話役		RTPC00009 RTPT00009
軽油 パトロール給油,2~4KL積載車給油	2.84%		軽油1.2号パトロール給油		TTPC00013 TTPT00013
積算単価			積算単価		EP001
A=1 積工 C=2 雑割石			B=1 練石		

施工単価表

胴込・裏込コンクリート_石積(張)

SPK19040064

単第0 -0018 表

積工

18-8-40BB

1

m3 当り

機械構成比: 2.56% 労務構成比:

32.64%

材料構成比: 64.80%

市場単価構成比: 0.00%

標準単価:

24,096.00000

代表機材規格(積算地区)	構成比	単価(積算地区)	代表機材規格(東京地区)	単価(東京地区)	備考
<賃>バックホウ(クローラ型クレーン機能付) 山積0.28m3(平積0.2)吊能力1.7t 排出ガス対策型(第1,2,3次基準値)低騒音	2.56%		バックホウ クローラ型 クレーン機能付1.7t 山積0.28m3(平積0.2m3)		KTPC00019 KTPT00019
普通作業員	12.57%		普通作業員		RTPC00002 RTPT00002
特殊作業員	11.55%		特殊作業員		RTPC00001 RTPT00001
運転手(特殊)	7.56%		運転手(特殊)		RTPC00006 RTPT00006
その他(労務)			その他(労務)		ER009
レディーミクストコンクリート指定品 呼び強度18,スランプ8,粗骨材40 W/C(60%),種別(高炉)	63.82%		生コンクリート 高炉 18-8-25(20) W/C 60%		TTPCD0010 TTPT00003
軽油 パトロール給油,2~4KL積載車給油	0.98%		軽油1.2号パトロール給油		TTPC00013 TTPT00013
積算単価			積算単価		E9999
A=1 積工 D=1 -			B=2 18-8-40BB		

施工単価表

路体(築堤)盛土
 施工幅員2.5m以上4.0m未満
 機械構成比: 19.52%

SPK19040004

単第0 -0019 表

1
 m3 当り
 標準単価: 708.72000

労務構成比: 72.79% 材料構成比: 7.69% 市場単価構成比: 0.00%

代表機劣材規格(積算地区)	構成比	単価(積算地区)	代表機劣材規格(東京地区)	単価(東京地区)	備考
<賃>バックホウ(クローラ型) 後方超小旋回型 山積0.28m3(平積0.2m3)	10.70%		バックホウ(クローラ型) [後方超小旋回型] 山積0.28m3(平積0.2m3)		KTPC00054 KTPT00054
<賃>振動ローラ(搭乗・コンバインド式) 質量3~4t 排出ガス対策型(第1,2次基準値)低騒音	8.82%		振動ローラ(舗装用) [搭乗式コンバインド型] 質量3~4t		KTPC00009 KTPT00009
運転手(特殊)	64.24%		運転手(特殊)		RTPC00006 RTPT00006
普通作業員	8.55%		普通作業員		RTPC00002 RTPT00002
軽油 パトロール給油,2~4KL積載車給油	7.69%		軽油1.2号パトロール給油		TTPC00013 TTPT00013
積算単価			積算単価		EP001
A=2 施工幅員2.5m以上4.0m未満					

施工単価表

大型土のう製作・設置(BH設置)

SHD10003

単第0 -0022 表

頁0 -0046

名称・規格など	数量	単位	単価	金額	備考
土木一般世話役	0.278	人			1*0.278
特殊作業員	0.278	人			1*0.278
普通作業員	0.278	人			1*0.278
1t土のう 丸型,径110cm×長108cm	10.000	枚			
機-28_バックホウ運転(賃料) クレーン付2.9t吊 山積0.8m3 低騒音3次	0.278	日			単第0-0023 表
諸雑費	4	%			#09
*** 合計 ***	10	袋			
*** 単位当たり ***	1	袋			
A=1 1t土のう(丸型,径110cm×長108cm)					

施工単価表

暗渠排水管

SPK19040089

単第0 -0031 表

据付・撤去 波状管及び網状管 200～400mm

シングル 合成樹脂排水材 呼び径300mm

1

m 当り

機械構成比: 0.00% 労務構成比:

9.43%

材料構成比: 90.57%

市場単価構成比: 0.00%

標準単価:

3,722.30000

代表機材規格(積算地区)	構成比	単価(積算地区)	代表機材規格(東京地区)	単価(東京地区)	備考
普通作業員	6.51%		普通作業員		RTPC00002 RTPT00002
土木一般世話役	2.92%		土木一般世話役		RTPC00009 RTPT00009
合成樹脂排水材(高密度ポリエチレン管) <シングル構造>内面波状管(有孔・無孔) 呼び径300mm	90.57%		暗渠排水管 波状管 呼び径300mm 高密度ポリエチレン管(シングル構造)		TTPC00191 TTPT00191
積算単価			積算単価		E9999
A=3 据付・撤去 C=2 200～400mm F=1 継手材料費要 H=0 現場の状況による材料損料率の率乗算			B=2 波状管及び網状管 D=35 シングル 合成樹脂排水材 呼び径300mm G=2 期間3ヶ月未満(損料率0.2) I=1 全ての費用		
【管材料単価】					
管材料単価(円) * (材料損料率 + (材料損料率 * 現場状況による材料損料率の率乗算))					

施工単価表

土砂等運搬

SPK19040002

単第0 -0032 表

標準 土砂(岩塊・玉石混り土含む)

DID区間無し 距離15.5km以下(11.5km超)

1

m3 当り

機械構成比: 48.90% 労務構成比:

36.46% 材料構成比: 14.64%

市場単価構成比: 0.00%

標準単価:

1,969.30000

代表機劣材規格(積算地区)	構成比	単価(積算地区)	代表機劣材規格(東京地区)	単価(東京地区)	備考
ダンプトラック[オンロード・ディーゼル] 10t積級 (タイヤ損耗費及び補修費(良好)を含む)	48.90%		ダンプトラック[オンロード・ディーゼル] 10t積級 (タイヤ損耗費及び補修費(良好)を含む)		MTPC00018T1 MTPT00018T1
運転手(一般)	36.46%		運転手(一般)		RTPC00007 RTPT00007
軽油 パトロール給油,2~4KL積載車給油	14.64%		軽油1.2号パトロール給油		TTPC00013 TTPT00013
積算単価			積算単価		EP001
A=1 標準 C=1 土砂(岩塊・玉石混り土含む) E=30 距離15.5km以下(11.5km超)			B=1 バックホウ山積0.8m3(平積0.6m3) D=1 DID区間無し		

施工単価表

土砂等運搬

SPK19040002

単第0 -0037 表

小規模 土砂(岩塊・玉石混り土含む)

DID区間無し 距離13.0km以下(10.0km超)

1

m3 当り

機械構成比: 27.16% 労務構成比:

60.81% 材料構成比: 12.03%

市場単価構成比: 0.00%

標準単価:

2,797.40000

代表機劣材規格(積算地区)	構成比	単価(積算地区)	代表機劣材規格(東京地区)	単価(東京地区)	備考
ダンプトラック[オンロード・ディーゼル] 4t積級 (タイヤ損耗費及び補修費(良好)を含む)	27.16%		ダンプトラック[オンロード・ディーゼル] 4t積級 (タイヤ損耗費及び補修費(良好)を含む)		MTPC00017T1 MTPT00017T1
運転手(一般)	60.81%		運転手(一般)		RTPC00007 RTPT00007
軽油 パトロール給油,2~4KL積載車給油	12.03%		軽油1.2号パトロール給油		TTPC00013 TTPT00013
積算単価			積算単価		EP001
A=2 小規模 C=1 土砂(岩塊・玉石混り土含む) F=46 距離13.0km以下(10.0km超)			B=5 バックホウ山積0.28m3(平積0.2m3) D=1 DID区間無し		

H30年災

善入寺川 【A, B箇所】

数 量 計 算 書

計 第 表 土 工 計 算 書

測 点	距 離	掘 削			平均	立 積	備考
		C	平 均	立 積			
【A箇所】							
SECT 0.0	-	0.9					
SECT 8.0	8.0	0.7	0.80	6.4			
SECT 18.7	10.7	2.0	1.35	14.4			
【B箇所】							
SECT 25.0	-	1.4					
SECT 32.0	7.0	2.5	1.95	13.7			
SECT 43.5	11.5	1.0	1.75	20.1			
計	37.2			54.6			

計 第 表 土 工 計 算 書

測 点	距 離	盛 土			平均	立 積	備考
		B	平 均	立 積			
【A箇所】							
SECT 0.0	-	0.0					
SECT 8.0	8.0	0.2	0.10	0.8			
SECT 18.7	10.7	0.1	0.15	1.6			
【B箇所】							
SECT 25.0	-	0.1					
SECT 32.0	7.0	0.0	0.05	0.4			
SECT 43.5	11.5	0.2	0.10	1.2			
(右岸)							
	-	0.7					
SECT 32.0	3.5	0.7	0.70	2.5			
	8.5	0.7	0.70	6.0			
計	49.2			12.5			

計 第 表 土 工 計 算 書

測 点	切土法面整形				盛土法面整形			
	距 離	SL	平 均	平 積	距 離	SL	平 均	平 積
【A箇所】								
SECT 0.0	-	2.0						
SECT 8.0	8.0	1.8	1.90	15.2				
SECT 18.7	10.7	1.9	1.85	19.8				
【B箇所】								
SECT 25.0	-	1.8						
SECT 32.0	7.0	1.8	1.80	12.6				
SECT 43.5	11.5	2.1	1.95	22.4				
合 計				70.0				

計 第 表 法面工 計 算 書

測 点	距 離	植生工 (野芝)			平 均	平 積	備 考
		SL					
【A箇所】							
SECT 0.0	-						
SECT 8.0	8.0						
SECT 18.7	10.7						
【B箇所】							
SECT 25.0	-						
SECT 32.0	7.0	0.0					
SECT 43.5	11.5	1.8	0.90	10.4			
計	37.2				10.4		

計 第 表 作業土工 計 算 書										
測 点	距離	床 掘 (礫質土)			埋戻し			基面整正		
		E	平均	立積	Fu	平均	立積	K	平均	平積
【A箇所】										
SECT 0.0	-	1.9			1.0			0.6		
SECT 8.0	8.0	1.9	1.90	15.2	1.0	1.00	8.0	0.6	0.60	4.8
SECT 18.7	10.7	1.9	1.90	20.3	1.0	1.00	10.7	0.6	0.60	6.4
【B箇所】										
SECT 25.0	-	1.8			1.0			0.6		
SECT 32.0	7.0	1.8	1.80	12.6	1.0	1.00	7.0	0.6	0.60	4.2
SECT 43.5	11.5	1.6	1.70	19.6	0.7	0.85	9.8	0.6	0.60	6.9
合 計				67.7			35.5			22.3

計 第 表 ブロック積工 計 算 書

測 点	距 離	コンクリートブロック積工			裏込砕石			備 考
		SL	平 均	平 積	Gv	平 均	立 積	
【A箇所】								
SECT 0.3	-	1.7			0.8			
SECT 8.0	7.7	1.7	1.70	13.1	0.8	0.80	6.2	
SECT 18.4	10.4	1.8	1.75	18.2	0.8	0.80	8.3	
【B箇所】								
SECT 25.3	-	1.5			0.7			
SECT 32.0	6.7	1.7	1.60	10.7	0.8	0.75	5.0	
SECT 43.2	11.2	1.8	1.75	19.6	0.8	0.80	9.0	
(右岸)								
	-				0.1			
SECT 32.0	3.5				0.1	0.10	0.4	
	8.5				0.1	0.10	0.9	
計	48.0			61.6			29.8	

小口止工

数量計算

--

小口止工

数量計算

L=0.3m

名称	規格	算式	箇所当り数量
【1号】	SECT0.0	H=1.96m	
コンクリート	$\sigma_{ck}=18N/mm^2$	構造図より	0.47 m ³
型 枠	小 型	構造図より 3.77 - 0.31	3.46 m ²
	化粧	$(1.96-1.00) \times 1.077 \times 0.30=$	0.31 m ²
【2号】	SECT18.7	H=1.99m	
コンクリート	$\sigma_{ck}=18N/mm^2$	構造図より	0.48 m ³
型 枠	小 型	構造図より 3.84 - 0.32	3.52 m ²
	化粧	$(1.99-1.00) \times 1.077 \times 0.30=$	0.32 m ²
【3号】	SECT25.0	H=1.75m	
コンクリート	$\sigma_{ck}=18N/mm^2$	構造図より	0.42 m ³
型 枠	小 型	構造図より 3.33 - 0.24	3.09 m ²
	化粧	$(1.75-1.00) \times 1.077 \times 0.30=$	0.24 m ²
【4号】	SECT43.5	H=2.00m	
コンクリート	$\sigma_{ck}=18N/mm^2$	構造図より	0.48 m ³
型 枠	小 型	構造図より 3.86 - 0.32	3.54 m ²
	化粧	$(2.00-1.00) \times 1.077 \times 0.30=$	0.32 m ²

雑工(撤去・復旧)

数量計算

--	--	--	--

【A箇所】

雑工(撤去・復旧)

数量計算

名称	規格	算式	数量
すり付け工			
石積	雑割石0.35	$A=1/2 \times (0.5+1.5) \times 2.0 \times 1.077=$	2.2 m ²
ブロック積	控え35cm		m ²
法面工			m ²
撤去工			
ブロック積	控え35cm	$V=0.35 \times 0.0 =$	0.0 m ³
土工			
掘削 (C)		$1/2 \times 0.9 \times 1.5=$	0.7 m ³
盛土 (B)			m ³
床掘 (E)		$1/2 \times 1.9 \times 0.5=$	0.5 m ³

雑工(撤去・復旧)

数量計算

--	--	--	--

【B箇所】

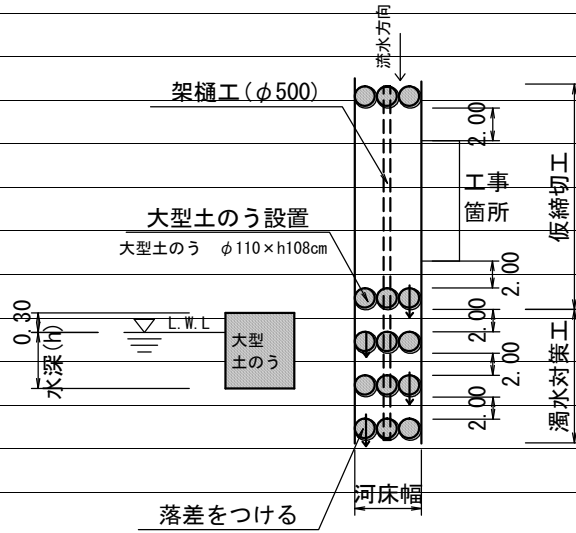
雑工(撤去・復旧)

数量計算

名 称	規 格	算 式	数 量
すり付け工			
石 積	雑割石0.35	$A=1/2 \times (0.5+1.4) \times 1.7 \times 1.077 + 1/2 \times (0.5+1.5) \times 2.0 \times 1.077 =$	3.9 m ²
ブ ロ ッ ク 積	控え35cm		m ²
法 面 工			m ²
撤去工			
ブ ロ ッ ク 積	控え35cm	$V=0.35 \times 0.0 =$	0.0 m ³
土工			
掘 削 (C)		$1/2 \times 1.4 \times 1.4 + 1/2 \times 1.0 \times 1.5 =$	1.7 m ³
盛 土 (B)			m ³
床 掘 (E)		$1/2 \times (1.8+1.6) \times 0.5 =$	0.9 m ³

仮設工 (大型土のう締切り)

数量計算書



復旧延長 L=18.7m

河床幅(上流) W=2.70m

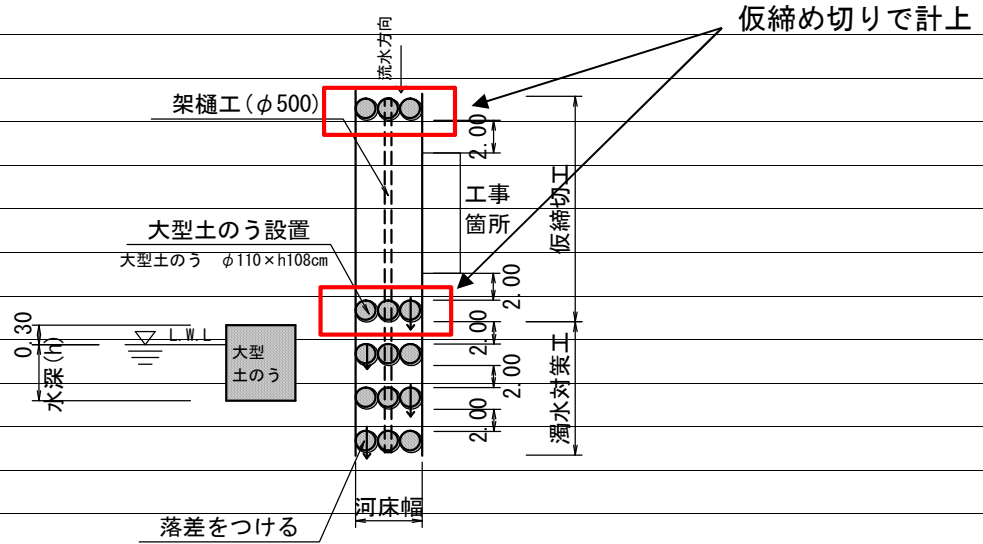
水位高 H=0.30m

【大型土のう】 $(0.3+0.3) \times 2.7 \times 2 / (1.08 \times 1.10) = 2.7$ 2.7 袋

掛樋工 $18.7+15.0=$ 33.7 m

仮設工 (濁水対策)

数量計算書



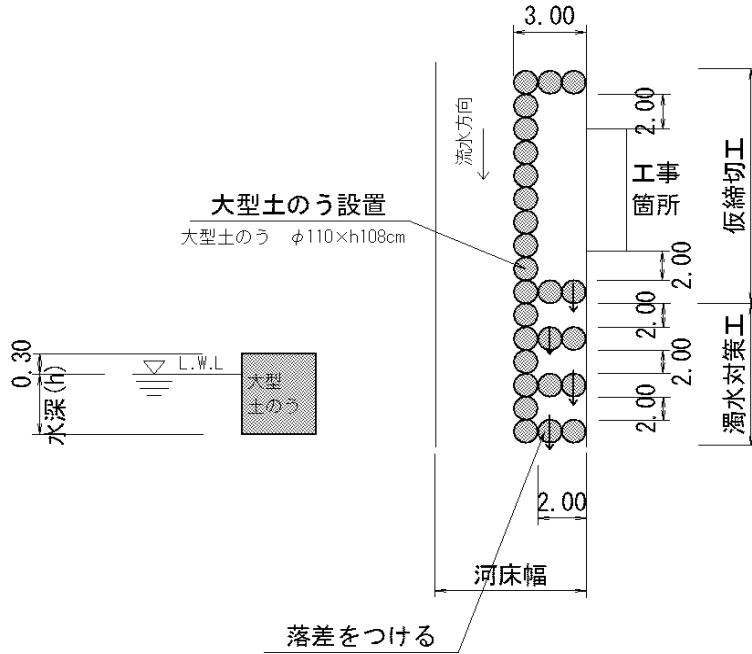
河床幅(下流) W=2.00m

【大型土のう】

濁水対策 $(0.3+0.3) \times 2.0 \times 3 / (1.08 \times 1.10) = 3.0$ 3.0 袋

河川工事濁水対策標準断面

河川幅W≥3.0の場合



復旧延長 L=18.5m

締切り長 3.0+2.0+18.5+2.0+3.0= 28.5 m

水位高 H=0.30m

締切工 $(0.30+0.3) \times 28.5 / (1.08 \times 1.10) = 14.4$ 15.0 袋

泥水対策

袋

仮設工 (水替工)

数量計算書

水替日数対象数量

ブロック積

	施工延長	L=	48 m	10m当り
基礎工	コンクリート	V=	4.0 m ³	0.83 m ³
	型枠	A=	16.8 m ²	3.50 m ²
	基礎材	A=	30.2 m ²	6.30 m ²

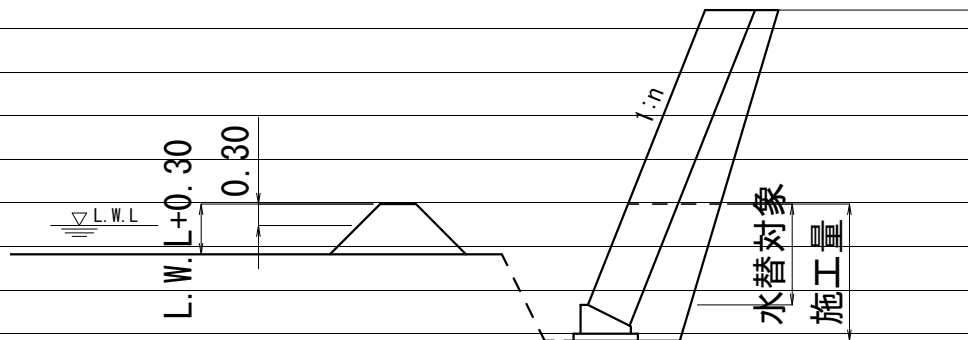
対象箇所

根入れ高	H=	0.7 m	
平均水位	h=	0.3 m	
護岸勾配	1: 0.4	斜率	1.077
$A = (0.7 + 0.3 + 0.3) \times 1.077 \times 48.00 =$ $= 67.2 \text{ m}^2$			

小口止工

4 基

概略図



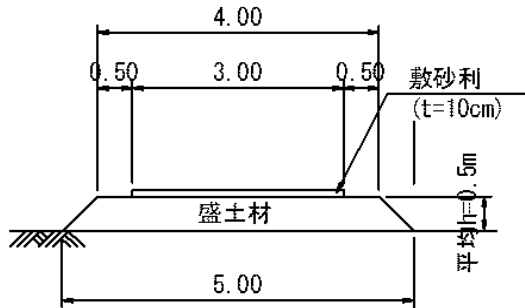
工種	対象数量	算式	日数	標準作業量
コンクリート基礎	4.0	$4.0 / 3.7 =$	1.1	4 m ³ / 日
同型枠	16.8	$16.8 / 15.0 =$	1.1	15 m ² / 日
基礎材	30.2	$30.2 / 155.0 =$	0.2	155 m ² / 日
ブロック積	67.2	$67.2 / 13.0 =$	5.2	13 m ² / 日
小口止工	4.0	$4.0 / 1.0 =$	4.0	1 箇所 / 日
合計			11.6	

工事用道路

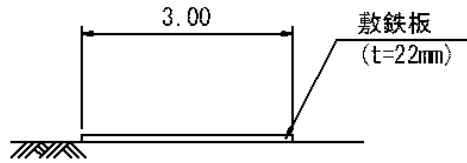
数量計算書

【共通】

盛土タイプ



敷鉄板タイプ



【盛土タイプ】

盛土	$1/2 \times (4.0 + 5.0) \times 0.50 = 2.3\text{m}^2$
敷砂利	$3.0 \times 0.10 = 0.3\text{m}^2$

延長

L=95m 95.0 m

盛土 $2.3 \times 95.0 = 218.5 \text{ m}^3$

敷砂利 $0.3 \times 95.0 = 28.5 \text{ m}^3$

H30年災

善入寺川 【C, D箇所】

数 量 計 算 書

数量総括表

(その1)

善入寺川 水路【C,D箇所】

工事区分	工種	種別	細別	規格	単位	過程数値	計上数値	摘要
レベル1	レベル2	レベル3	レベル4	レベル5				
災害復旧工事								
	河川土工							
		切土工						
			土砂掘削	礫質土	m3	29.7	30	
		盛土工						
			盛土		m3	6.8	10	
		法面整形						
			切土法面		m2	44.7	40	
	石・ブロック積工							
		作業土工						
			床掘	礫質土	m3	20.4	20	
				軟岩Ⅱ	m3	2.4	2	
			埋戻し	流用土	m3	10.5	10	
			基面整正	礫質土	m2	6.3	6	
				軟岩Ⅱ	m3	2.4	2	
		コンクリートブロック積						
			コンクリートブロック積工					
				控え35cm	m2	52.2	52	1:0.4, 1:0.5
				裏込碎石	m3	23.5	24	
			ブロック基礎工	コンクリート 18N/mm2	m	15.3	15	
		小口止工						
		H<3.0	コンクリート	小型, 18N/mm2	m3	1.4	1	N=2
			型枠	一般・小型	m2	9.4	9	
				化粧	m2	1.4	1	
		3.0≤H<5.0	コンクリート	小型, 18N/mm2	m3	1.9	2	N=2
			型枠	一般・小型	m2	12.9	13	
				化粧	m2	1.9	2	

数量総括表

(その2)

善入寺川 水路【C, D箇所】

工事区分	工種	種別	細別	規格	単位	過程数値	計上数値	摘要
レベル1	レベル2	レベル3	レベル4	レベル5				
	雑工							
		土工						
			掘削		m3	8.3	10	
			床掘	礫質土	m3	1.0	1	
				軟岩Ⅱ	m3	0.2	0.2	
		復旧工						
			石積(すり付け工)					
				雑割石35cm	m2	18.0	18	
				胴込Co	m3	2.1	2	
		仮締切工						
			大型土のう	h=1.10	袋	9.9	10	
			濁水処理	h=1.10	袋	2.0	2	
			掛樋工	φ300	m	25.5	26	
			盛土	購入土	m3	11.9	10	
			水替工		箇所	1.0	1	
		作業残土処理						
			残土処分	礫質土	m3	42.8	40	
			作業残土		m3	9.9	10	盛土/1.2
			計		m3	52.7	50	60
			残土処分	軟岩Ⅱ	m3	2.6	3	
		水替日数対象数量						
			水替日数		日	6.5	7	

計 第 表 土 工 計 算 書

測 点	距 離	掘 削			平均	立 積	備考
		C	平 均	立 積			
【C箇所】							
SECT 0.0	-	0.2					
SECT 2.5	2.5	4.0	2.10	5.3			
SECT 6.0	3.5	3.7	3.85	13.5			
【D箇所】							
SECT 0.0	-	1.6					
SECT 6.0	6.0	0.3	0.95	5.7			
SECT 10.5	4.5	2.0	1.15	5.2			
計	16.5			29.7			

計 第 表 土 工 計 算 書

測 点	距 離	盛 土			平 均 立 積			備 考
		B	平 均	立 積	平 均	立 積		
【C箇所】								
SECT 0.0								
SECT 2.5								
SECT 6.0								
【D箇所】								
SECT 0.0	-	0.0						
SECT 6.0	6.0	1.3	0.65	3.9				
SECT 10.5	4.5	0.0	0.65	2.9				
計	10.5			6.8				

計 第 表 土 工 計 算 書

測 点	切土法面整形				盛土法面整形			
	距 離	SL	平 均	平 積	距 離	SL	平 均	平 積
【C箇所】								
SECT 0.0	-	0.8						
SECT 2.5	2.5	4.4	2.60	6.5				
SECT 6.0	3.5	4.1	4.25	14.9				
【D箇所】								
SECT 0.0	-	2.9						
SECT 6.0	6.0	1.4	2.15	12.9				
SECT 10.5	4.5	3.2	2.30	10.4				
合 計				44.7				

計 第 表 作業土工 計 算 書

測 点	距離	床 掘 (軟岩 II)			埋戻し			基面整正		
		E	平均	立積	Fu	平均	立積	K	平均	平積
【C箇所】										
SECT 0.0	-	0.4						0.4		
SECT 2.5	2.5	0.4	0.40	1.0				0.4	0.40	1.0
SECT 6.0	3.5	0.4	0.40	1.4				0.4	0.40	1.4
【D箇所】										
SECT 0.0										
SECT 6.0										
SECT 10.5										
合 計				2.4						2.4

計 第		表						作業土工			計 算 書		
測 点	距離	床 掘 (礫質土)			埋戻し			基面整正					
		E	平均	立積	Fu	平均	立積	K	平均	平積			
【C箇所】													
SECT 0.0													
SECT 2.5													
SECT 6.0													
【D箇所】													
SECT 0.0	-	1.8			1.0			0.6					
SECT 6.0	6.0	2.0	1.90	11.4	1.0	1.00	6.0	0.6	0.60	3.6			
SECT 10.5	4.5	2.0	2.00	9.0	1.0	1.00	4.5	0.6	0.60	2.7			
合 計				20.4			10.5				6.3		

計 第 表 ブロック積工 計 算 書

測 点	距 離	コンクリートブロック積工			裏込碎石			備 考
		SL	平 均	平 積	Gv	平 均	立 積	
【C箇所】								
SECT 0.3	-	3.2			0.9			
SECT 2.5	2.2	4.9	4.05	8.9	2.2	1.55	3.4	
SECT 5.7	3.2	4.6	4.75	15.2	1.9	2.05	6.6	
【D箇所】								
SECT 0.3	-	2.6			1.2			
SECT 6.0	5.7	2.9	2.75	15.7	1.4	1.30	7.4	
SECT 10.2	4.2	3.0	2.95	12.4	1.5	1.45	6.1	
計	15.3			52.2			23.5	

小口止工

数量計算

--	--	--	--	--	--

小口止工

数量計算

L=0.3m

名称	規格	算式			箇所当り数量
【5号】	SECT0.0	H=2.68m			
コンクリート	$\sigma_{ck}=18\text{N/mm}^2$	構造図より			0.65 m ³
型枠	小型	構造図より 5.22 - 0.80			4.42 m ²
	化粧	$(2.68-0.30) \times 1.118 \times 0.30=$			0.80 m ²
【6号】	SECT6.0	H=4.07m			
コンクリート	$\sigma_{ck}=18\text{N/mm}^2$	構造図より			1.08 m ³
型枠	小型	構造図より 8.56 - 1.26			7.30 m ²
	化粧	$(4.07-0.30) \times 1.118 \times 0.30=$			1.26 m ²
【7号】	SECT0.0	H=2.77m			
コンクリート	$\sigma_{ck}=18\text{N/mm}^2$	構造図より			0.70 m ³
型枠	小型	構造図より 5.55 - 0.57			4.98 m ²
	化粧	$(2.77-1.00) \times 1.077 \times 0.30=$			0.57 m ²
【8号】	SECT10.5	H=3.10m			
コンクリート	$\sigma_{ck}=18\text{N/mm}^2$	構造図より			0.80 m ³
型枠	小型	構造図より 6.32 - 0.68			5.64 m ²
	化粧	$(3.10-1.00) \times 1.077 \times 0.30=$			0.68 m ²

雑工(撤去・復旧)

数量集計表

名称及び測点	すり付け工			作業土工			
	石積	ブロック積(控え35cm)		法面工	掘削	盛土	床掘
	雑割石φ0.35	平積	立積	張芝			
単位	m2	m2	m3	m2	m3	m3	m3
C箇所	10.2						
D箇所	7.8						
作業土工							
C箇所					4.8		0.2
D箇所					3.5		1.0
計	18.0				8.3	軟岩Ⅱ	0.2
						礫質土	1.0

雑工(撤去・復旧)

数量計算

--	--	--	--

【C箇所】

雑工(撤去・復旧)

数量計算

名称	規格	算式	数量
すり付け工			
石積	雑割石0.35	$A=1/2 \times (0.5+1.8) \times 2.7 \times 1.077 + 1/2 \times (0.5+2.5) \times 4.1 \times 1.118=$	10.2 m ²
ブロック積	控え35cm		m ²
法面工			m ²
撤去工			
ブロック積	控え35cm	$V=0.35 \times 0.0 =$	0.0 m ³
土工			
掘削(C)		$1/2 \times 0.2 \times 1.8 + 1/2 \times 3.7 \times 2.5=$	4.8 m ³
盛土(B)			m ³
床掘(SRⅡ)		$1/2 \times (0.4+0.4) \times 0.5=$	0.2 m ³

雑工(撤去・復旧)

数量計算

--	--	--	--

【D箇所】

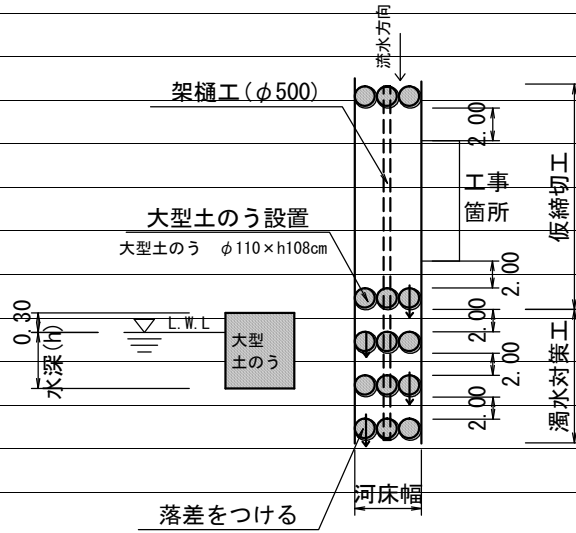
雑工(撤去・復旧)

数量計算

名称	規格	算式	数量
すり付け工			
石積	雑割石0.35	$A=1/2 \times (0.5+1.9) \times 2.8 \times 1.077 + 1/2 \times (0.5+2.0) \times 3.1 \times 1.077 =$	7.8 m ²
ブロック積	控え35cm		m ²
法面工			m ²
撤去工			
ブロック積	控え35cm	$V=0.35 \times 0.0 =$	0.0 m ³
土工			
掘削 (C)		$1/2 \times 1.6 \times 1.9 + 1/2 \times 2.0 \times 2.0 =$	3.5 m ³
盛土 (B)			m ³
床掘 (E)		$1/2 \times (1.8+2.0) \times 0.5 =$	1.0 m ³

仮設工 (大型土のう締切り)

数量計算書



復旧延長 L=10.5m

河床幅(上流) W=1.80m

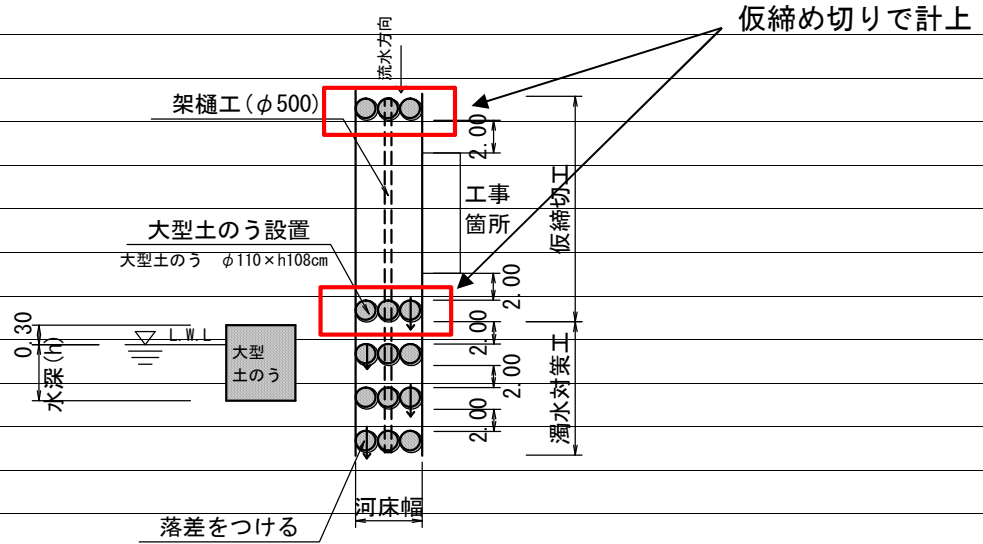
水位高 H=0.30m

【大型土のう】 $(0.3+0.3) \times 1.8 \times 2 / (1.08 \times 1.10) = 1.8$ 1.8 袋

掛樋工 $10.5+15.0=$ 25.5 m

仮設工 (濁水対策)

数量計算書



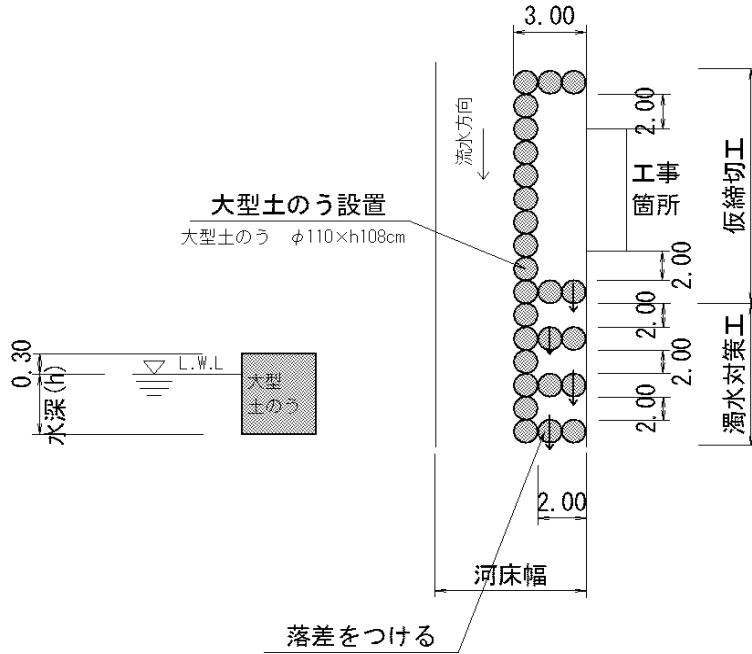
河床幅(下流) W=1.00m

【大型土のう】

泥水対策 $(0.3+0.3) \times 1.0 \times 3 / (1.08 \times 1.10) = 1.5$ 1.5 袋

河川工事濁水対策標準断面

河川幅W≥3.0の場合



復旧延長 L=6.0m

締切り長 3.0+2.0+6.0+2.0+3.0= 16.0 m

水位高 H=0.30m

締切工 $(0.30+0.3) \times 16.0 / (1.08 \times 1.10) = 8.1 \quad 9.0 \quad \text{袋}$

泥水対策

袋

仮設工 (水替工)

数量計算書

水替日数対象数量

ブロック積

	施工延長 L=	15.3 m	10m当り
基礎工	コンクリート V=	1.3 m ³	0.83 m ³
	型枠 A=	5.4 m ²	3.50 m ²
	基礎材 A=	9.6 m ²	6.30 m ²

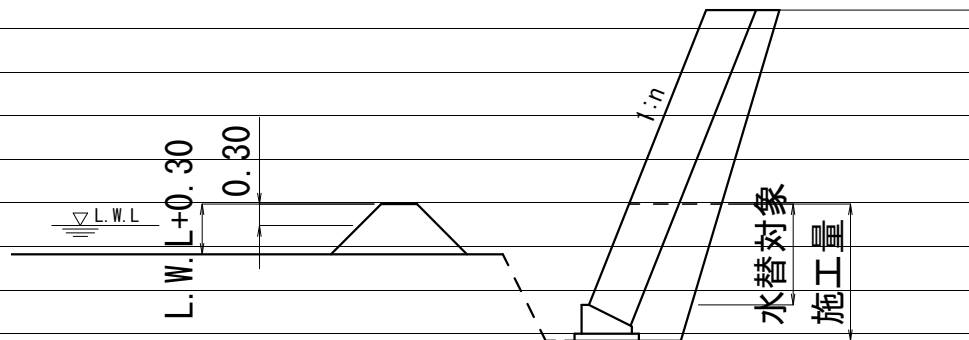
対象箇所

根入れ高 H=	0.7 m
平均水位 h=	0.3 m
護岸勾配 1: 0.4	斜率 1.077
A= (0.7+0.3+0.3) × 1.077 × 15.30 =	
= 21.4 m ²	

小口止工

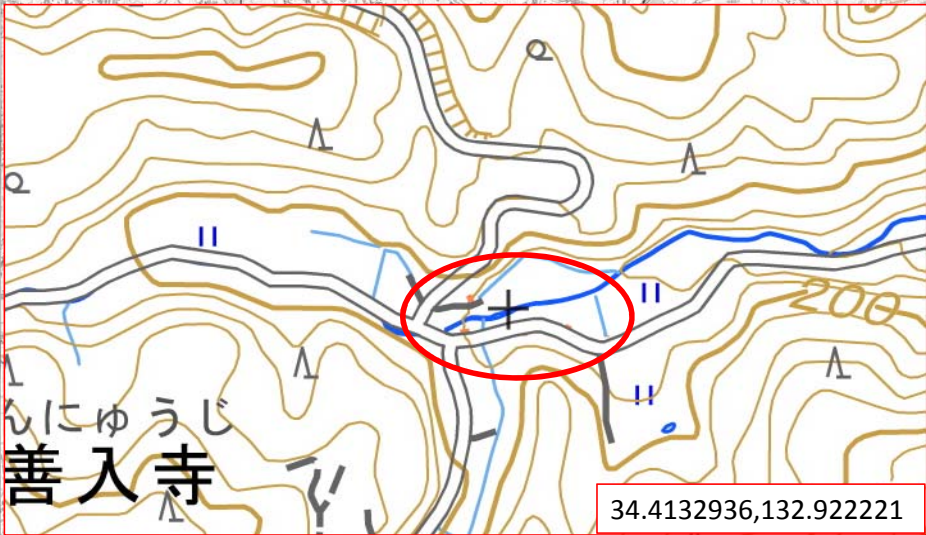
4 基

概略図



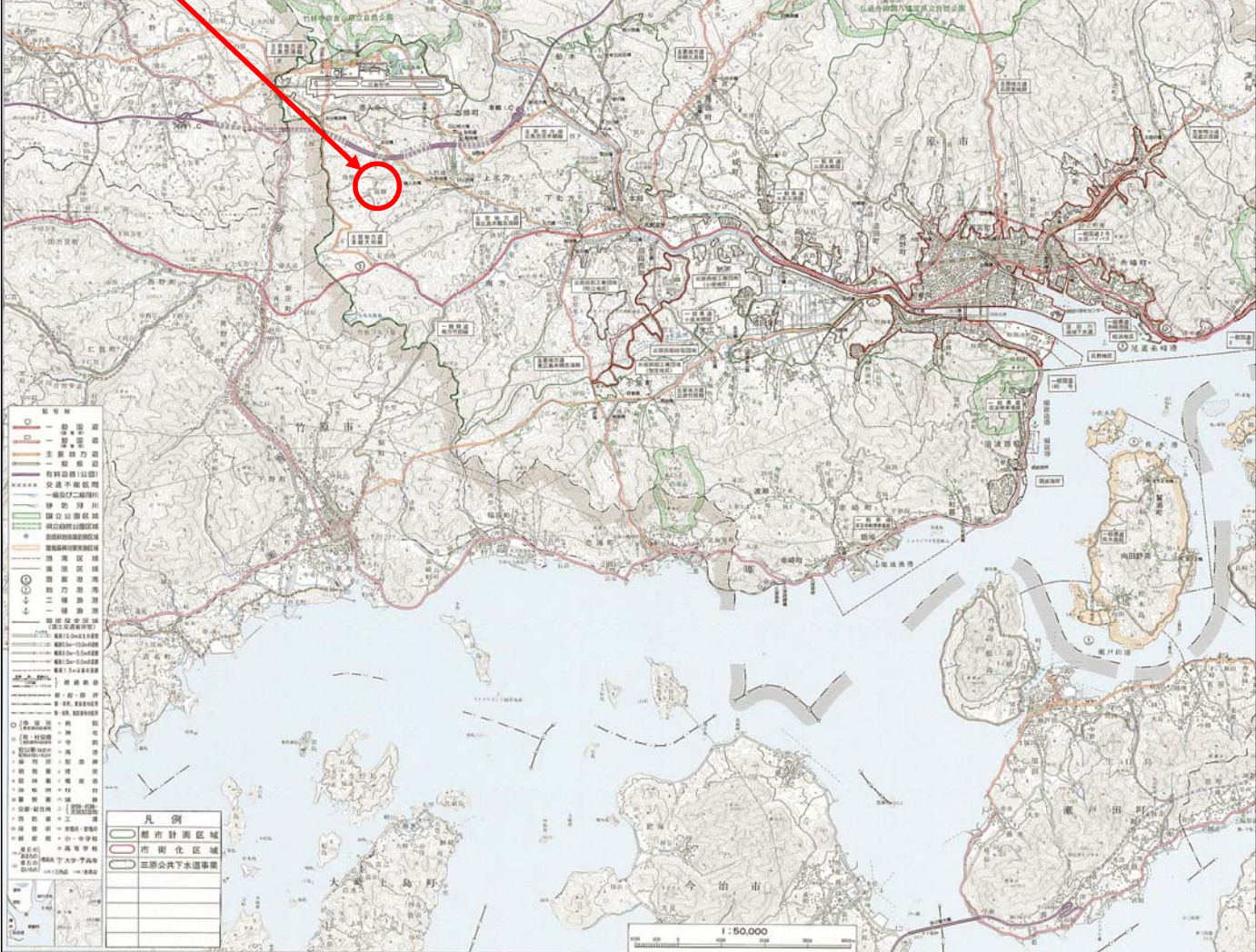
工種	対象数量	算式	日数	標準作業量
コンクリート基礎	1.3	1.3 / 3.7=	0.4	3.7 m ³ / 日
同型枠	5.4	5.4 / 15.0=	0.4	15 m ² / 日
基礎材	9.6	9.6 / 155.0=	0.1	155 m ² / 日
ブロック積	21.4	21.4 / 13.0=	1.6	13 m ² / 日
小口止工	4.0	4.0 / 1.0=	4.0	1 箇所 / 日
合計			6.5	

三原市管内図



34.4132936,132.922221

本郷町善入寺川支川



凡例	
○	三原市計画区域
○	開発区域
○	三原公共下水道事業