

工 事 番 号	部 長	室 長	室長補佐	係 長	検 算 者	設 計 者
設計年度	令和 2年度		河川災害復旧工事（準用河川影久川2工区）  災害復旧事業 三原市大和町上徳良			
施工月日	令和	年 月 日				
施工方法	請 負					
工事期間						
工 事 概 要			起 工 理 由			
施工延長 41.0m 土工 一式 植生工 A= 30m2 ブロック積工 A= 67m2 擁壁工 L= 10m かご枠工 A= 10m2 仮設工 一式						



仕 様 書

# 特記仕様書

## 第1章 総則

### 第1節 適用

- 1 本特記仕様書は、三原市大和町上徳良 河川災害復旧工事(準用河川影久川 2 工区)に適用する。
- 2 本特記仕様書に記載のない事項については、次によるものとする。
  - ・土木工事共通仕様書 令和元年 8 月 広島県※土木工事共通仕様書は「広島県の調達情報」に掲載している。(https://chotatsu.pref.hiroshima.lg.jp/)
  - ・その他関連規格類

### 第2節 情報共有システム

- 1 本工事は、受発注者間の情報を電子的に交換・共有することにより、業務の効率化を図る情報共有システムの対象である。なお、運用にあたっては「広島県工事中情報共有システム運用ガイドライン」(以下「ガイドライン」という。)に基づき実施すること。
- 2 本工事で使用する情報共有システムは次とする。

広島県工事中情報共有システム

<https://chotatsu.pref.hiroshima.lg.jp/asp/index.html>
- 3 監督員及び受注者が使用する情報共有サービスのサービス提供者(以下「サービス提供者」という。)との契約は、受注者が行い、利用料を支払うものとする。
- 4 なお、工事完成時については、提出する必要がある工事成果品を電子納品すること。また、試行期間中は工事検査を紙媒体で受検することから、受注者は、工事成果品 1 部を紙媒体により提出すること。
- 5 受注者は、監督員及びサービス提供者から技術上の問題点を把握、利用にあたっての評価を行うためアンケート等を求められた場合、協力しなければならない。

## 第2章 施工条件

### 第1節 用地

- 1 原形復旧とする。

### 第2節 施工時間（施工に際しては地元調整を十分に行ったうえで作業を進めること。）

- 1 施工時間 8：00～17：00（作業可能時間）

### 第3節 安全対策

#### 1 保安施設

工事標示板	現道工事における保安施設のうち、「工事標示板」の標準様式については、土木工事共通仕様書のとおりとすること。
工事情報看板等	路上工事に関する情報を歩行者や工事現場周辺の住民に周知するため、工事情報看板及び工事説明看板を設置すること。標準様式は土木工事共通仕様書のとおりとすること。

### 第4節 工事用道路

#### 1 一般道路

使用期間	工事施工期間
使用時間	8時～17時
工事中・後の処置	随時 清掃， 工事後 舗装欠損部補修（工事前・後の写真により監督員と協議すること。）

#### 2 仮設工事用道路

契約図書による。

### 第5節 その他

#### 1 工事用機資材の仮置き

受注者が責任を持って確保すること。

## 第3章 設計金額

### 第1節 排出ガス対策型建設機械の使用促進

土木工事共通仕様書（令和元年8月 広島県）『1-1-30 環境対策』で使用を義務付けている排出ガス対策型建設機械においては、排出ガス対策型（第2次基準値）以上の建設機械の使用に努めること。

なお、使用する排出ガス対策型建設機械について、基準値による設計変更は行わない。

#### 第4章 工事保険等

受注者は、本工事において第三者に与えた損害を補填する保険又はその他必要とする建設工事に関連する保険等に加入しなければならない。  
また、加入した保険等については、保険証券の写し（保険以外の場合はそれに代わるもの）を監督員に提出すること。

なお、加入に必要な保険料等は、設計で現場管理費に見込んでいる。

#### 第5章 美しい山河を守る災害復旧基本方針による事項

水際部は埋戻し時に寄せ土により植生を促すこと。

小口止め工施工時には前面を化粧型枠により施工し、小口止めが目立たなくする。

コンクリートブロックについては、明度6以下の製品を使用すること。

#### 第6章 その他

本特記仕様書及び設計図書に明示していない事項、または、その内容に疑義が生じた場合は、監督員の指示を受けること。

# 工事数量総括表

河川災害復旧工事（準用河川影久川2工区）

準用河川影久川2工区

# 工事数量総括表

費目・工種明細など	規格1・規格2	単位	数量	備考
本工事費				
築堤・護岸		式	1	レベル1
河川土工		式	1	レベル2
掘削工		式	1	レベル3
掘削	【土砂,押土無】 【障害無,小規模】	m3	70	レベル4
盛土工		式	1	レベル3
路体(築堤)盛土	【施工幅員2.5m未満】	m3	10	レベル4
法面整形工		式	1	レベル3
法面整形(切土部)	【現場制約無,レキ質土,砂及び砂質土,粘性】	m2	60	レベル4
法面整形(盛土部)	【法面締固め無,現場制約無】	m2	30	レベル4
残土処理工		式	1	レベル3
法覆護岸工		式	1	レベル2
作業土工		式	1	レベル3
Coブロック工(Coブロック積)		式	1	レベル3
コンクリートブロック基礎	【18-8-40BB,底幅0.564m,高さ0.300m】	m	20	レベル4
大型ブロック積	【ブロック積(空積) 控長50cm】	m2	60	レベル4
中詰材	【割ぐり石 150~50mm】	m3	16	レベル4
裏込碎石	【RC-40】	m3	27	レベル4

# 工事数量総括表

費目・工種明細など	規格1・規格2	単位	数量	備考
吸出し防止材(全面)設置	【合織不織布 t=10mm 9.8kN/m】	m2	57	レベル4
天端コンクリート	【18-8-40BB】	m3	2	レベル4
埋戻コンクリート	【18-8-40BB】	m3	1	レベル4
小口止コンクリート	【18-8-40BB】	箇所	8	レベル4
多自然型護岸工		式	1	レベル3
かごマット(多段積型)	【かご本体材質,かご本体材質(文字入力)】 【詰石種類,詰石規格,詰石規格(文字入力)】	m2	10	レベル4
植生工		式	1	レベル3
張芝	【野芝,施工規模300m2未満】	m2	30	レベル4
擁壁護岸工		式	1	レベル2
場所打擁壁工		式	1	レベル3
基礎材	【RC-40,碎石の厚さ12.5cmを超え17.5cm以下】	m2	9	レベル4
コンクリート	【重力式擁壁,平均高さ1.46m,18-8-40BB】 【一般養生,コンクリート夜間割増無】	m3	7	レベル4
化粧型枠	【化粧型枠】	式	1	レベル4
一般型枠	【一般型枠】	式	1	レベル4
底張工		式	1	レベル2
底張コンクリート工		式	1	レベル3
底張コンクリート	【18-8-40BB】	m3	3	レベル4
構造物撤去工		式	1	レベル2

# 工事数量総括表

費目・工種明細など	規格1・規格2	単位	数量	備考
構造物取壊し工		式	1	レベル3
コンクリート構造物取壊し	【無筋構造物,機械施工】	m3	2	レベル4
運搬処理工		式	1	レベル3
雑工		式	1	レベル2
Coブロック工(Coブロック積)		式	1	レベル3
コンクリートブロック積	【間知ブロック,控え35cm】	m2	7	レベル4
裏込砕石	【RC-40】	m3	3	レベル4
石積	【雑割石】	m2	18	レベル4
全工種共通仮設		式	1	レベル1
仮設工		式	1	レベル2
工所用道路工		式	1	レベル3
土留・仮締切工		式	1	レベル3
水替工		式	1	レベル3
掛樋工		式	1	レベル3
**直接工事費**				
運搬費				
運搬費		式	1	レベル2
運搬費		式	1	レベル3



# 工事数量総括表

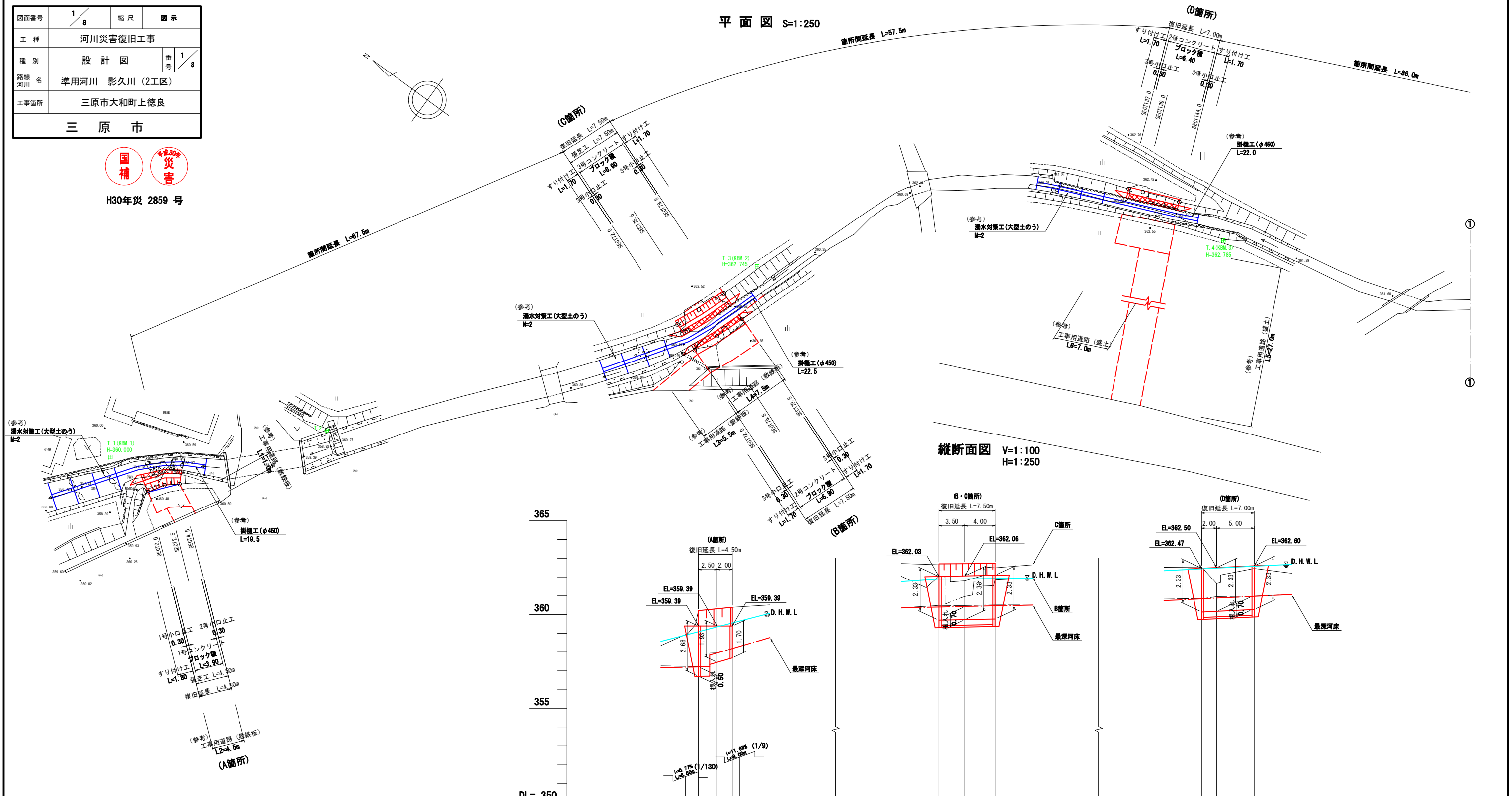
費目・工種明細など	規格1・規格2	単位		数量	備考
仮設材運搬費		t		10	レベル4
共通仮設費率分					
** 共通仮設費計 **					
** 純工事費 **					
現場管理費					
** 工事原価 **					
一般管理費率分					
契約保証費					
一般管理費計					
** 工事価格 **					
** 消費税相当額 **					
** 工事費計 **					
** 契約保証費計 **					

図面番号	1/8	縮尺	図示
工種	河川災害復旧工事		
種別	設計図	番号	1/8
路線名	準用河川 影久川 (2工区)		
工事箇所	三原市大和町上徳良		
三原市			

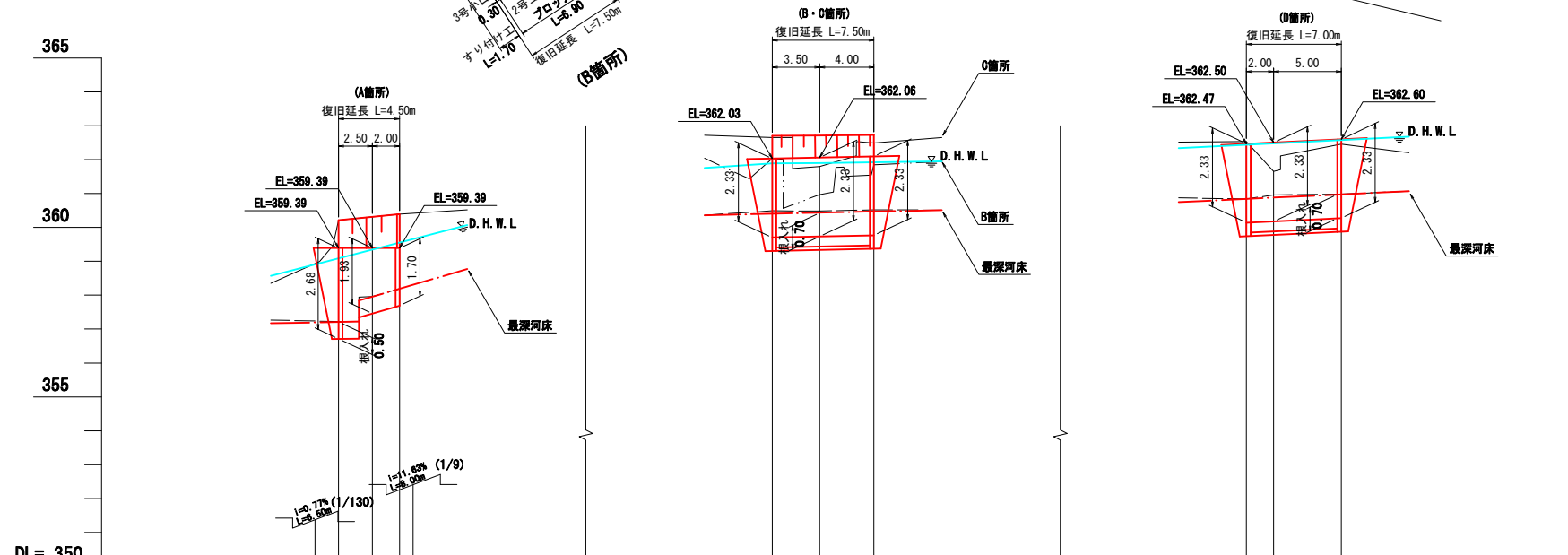


H30年災 2859 号

平面図 S=1:250



縦断面図 V=1:100  
H=1:250



点名	H	X	Y	摘要
T. 1 (KBM. 1)	360.000	100.000	100.000	
T. 2	361.622	103.557	128.839	
T. 3 (KBM. 2)	362.745	125.417	186.109	
T. 4 (KBM. 3)	362.785	128.846	248.209	
SECT 0.0		95.331	105.011	A箇所
SECT 2.5		96.267	107.254	
SECT 4.5		96.398	109.246	
SECT 72.0		117.665	175.511	B箇所
SECT 75.5		119.642	178.364	
SECT 79.5		121.764	181.702	

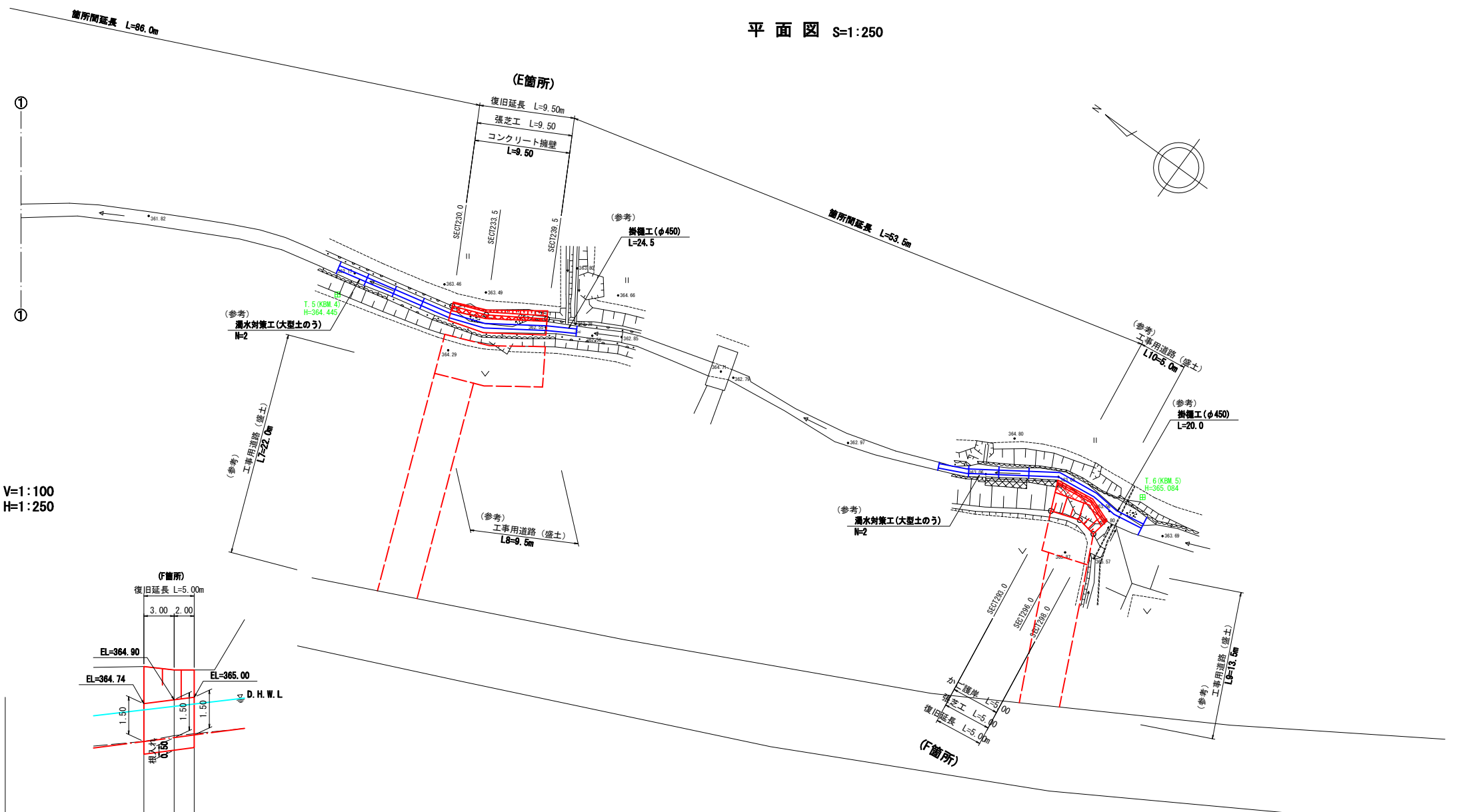
点名	H	X	Y	摘要
SECT 72.0		114.237	177.804	C箇所
SECT 75.5		116.114	180.796	
SECT 79.5		118.390	184.131	
SECT137.0		135.682	235.592	D箇所
SECT139.0		135.289	237.489	
SECT144.0		133.982	242.323	

勾配図	A箇所 (1/130)					B箇所 (1/117)					D箇所 (1/52)				
計画河床高	367.17	367.17	367.21	367.21	367.19	360.38	360.40	360.43	360.47	360.51	360.74	360.84	360.88	360.97	361.07
最深河床高	367.27	367.22	367.96	368.19	368.77	360.38	360.48	360.48	360.52	360.51	360.87	360.84	360.94	360.98	361.07
地盤高	368.35	360.21	360.31	360.39	360.82	362.72	362.05	360.87	361.05	361.04	362.82	362.83	361.95	362.46	362.20
追加距離	-6.00	0.00	2.50	4.50	9.50	67.00	72.00	75.50	79.50	84.50	132.00	137.00	138.00	144.00	148.00
区間距離		0.00	2.50	2.00			67.50	3.50	4.00			67.50	2.00	5.00	
測点	SECT0.0	SECT2.5	SECT4.5	SECT72.0	SECT75.5	SECT72.0	SECT75.5	SECT79.5	SECT79.5	SECT137.0	SECT137.0	SECT139.0	SECT139.0	SECT144.0	SECT144.0

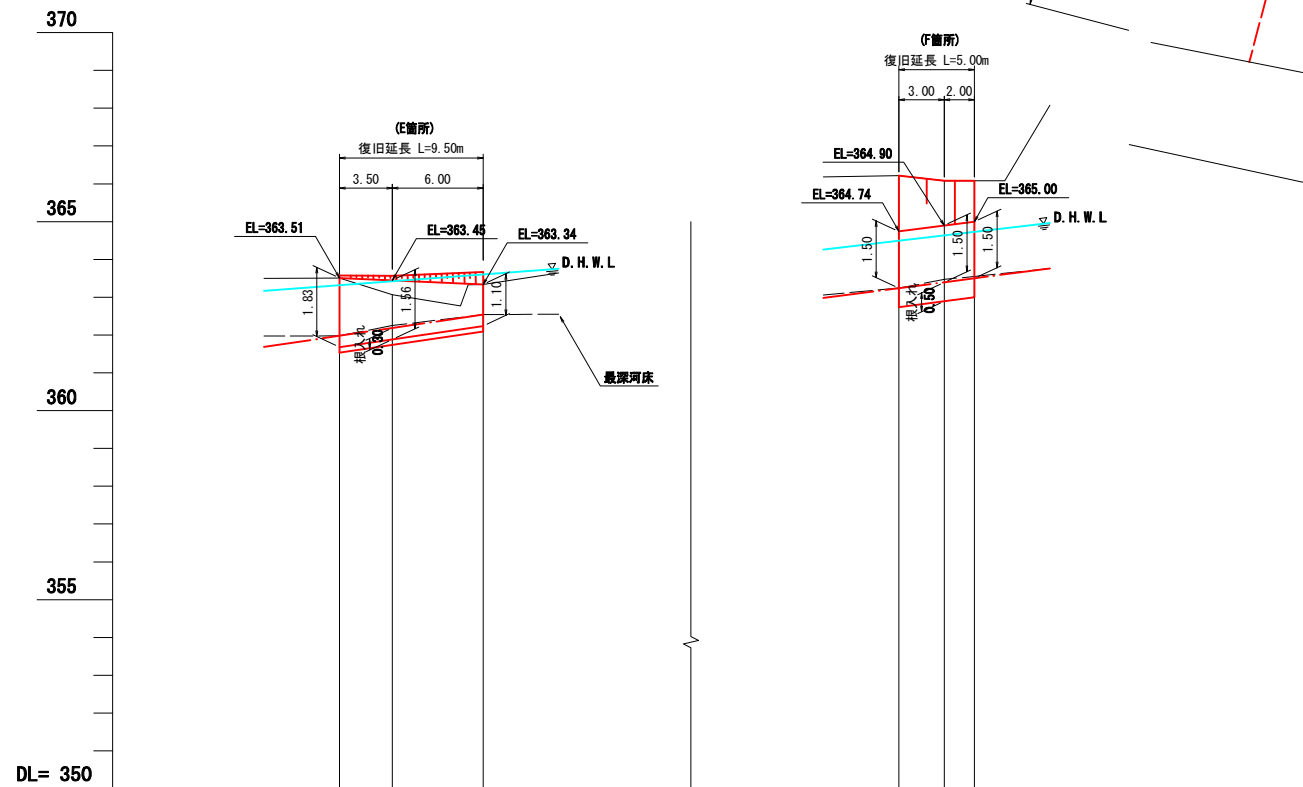
図面番号	2/8	縮尺	図示
工種	河川災害復旧工事		
種別	設計図	番号	2/8
路線名	準用河川 影久川 (2工区)		
工事箇所	三原市大和町上徳良		
三原市			



平面図 S=1:250



縦断面図 V=1:100  
H=1:250



点名	H	X	Y	摘要
T. 5 (KBM. 4)	364.445	111.976	312.458	
T. 6 (KBM. 5)	365.084	91.854	392.368	
SECT230.0		110.838	323.848	E箇所
SECT233.5		109.954	327.215	
SECT239.5		109.553	333.254	
SECT293.0		90.486	383.274	F箇所
SECT296.0		89.578	386.136	
SECT298.0		88.198	387.487	

勾配図	(1/17)					(1/19)				
計画河床高	361.69	361.68	361.98	362.19	362.54	362.98	363.24	363.40	363.50	363.76
最深河床高	361.87	361.98	362.25	362.54	362.85	363.06	363.24	363.47	363.55	363.76
地盤高	363.00	363.51	363.07	363.34	363.64	366.18	366.22	366.08	366.08	366.08
追加距離	225.00	226.00	225.00	226.00	244.00	286.00	293.00	296.00	296.00	303.00
区間距離	6.00	3.00	6.00	6.00		63.00	3.00	2.00		
測点	SECT230.0	SECT233.5	SECT239.5			SECT293.0	SECT296.0	SECT298.0		

図面番号	3/8	縮尺	圖示
工種	河川災害復旧工事		
種別	設計図	番号	3/8
路線名 河川	準用河川 影久川 (2工区)		
工事箇所	三原市大和町上徳良		
三原市			



H30年災 2859号

横断面図 S=1:100

C(GF) = 掘削  
B = 盛土  
E(SR) = 床掘  
Fu = 埋戻

SL = ブロック法長  
Gv = 裏込砕石  
L1 = 法面整形(裏砕部)  
L2 = 吸出防止材

C(GF) = 掘削  
B = 盛土  
E(GF) = 床掘  
Fu = 埋戻

SL = ブロック法長  
Gv = 裏込砕石  
L1 = 法面整形(裏砕部)  
L2 = 吸出防止材

C(GF) = 掘削  
B = 盛土  
E(GF) = 床掘  
Fu = 埋戻

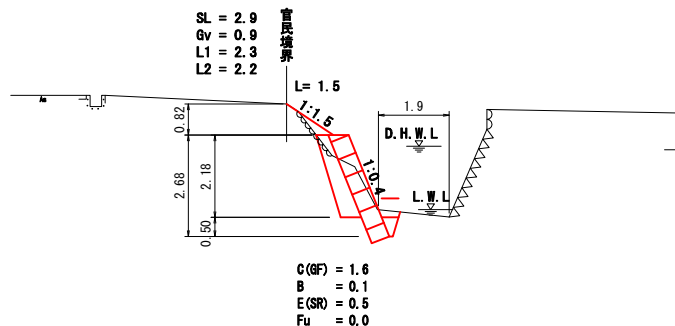
SL = ブロック法長  
Gv = 裏込砕石  
L1 = 法面整形(裏砕部)  
L2 = 吸出防止材

A箇所

SECT0.0

GH=360.21  
FH=357.21

DL=359.00

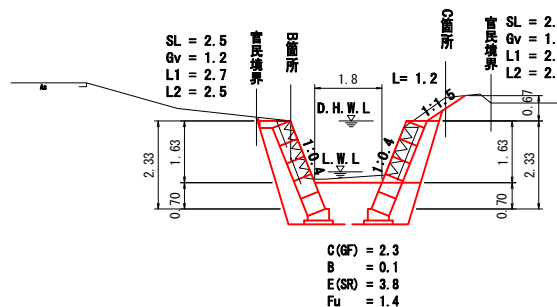


B箇所

SECT72.0

GH=362.03  
FH=360.40

DL=360.00

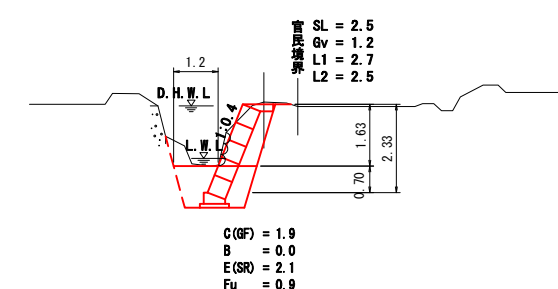


C箇所

SECT72.0

GH=362.65  
FH=360.40

DL=360.00



D箇所

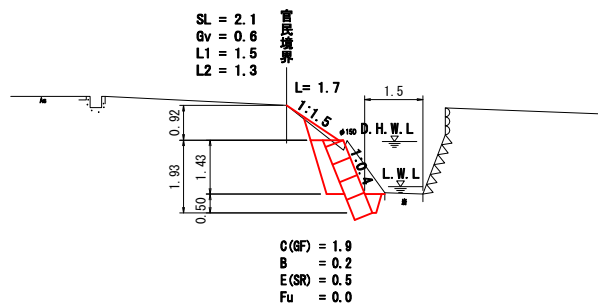
SECT137.0

GH=362.53  
FH=360.84

SECT2.5

GH=360.31  
FH=357.96

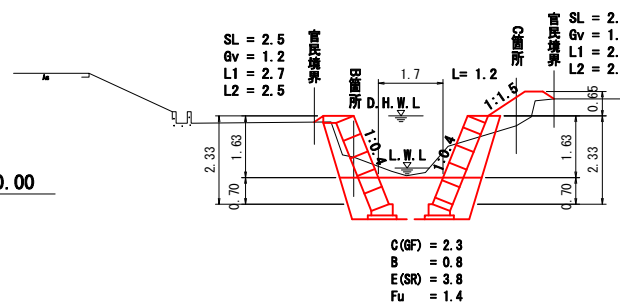
DL=359.00



SECT75.5

GH=360.97  
FH=360.43

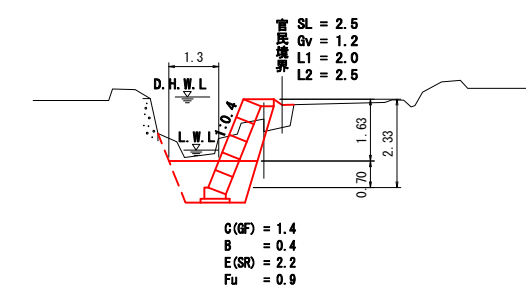
DL=360.00



SECT75.5

GH=361.80  
FH=360.43

DL=360.00



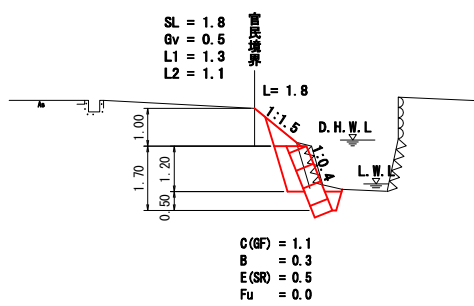
SECT139.0

GH=361.65  
FH=360.88

SECT4.5

GH=360.39  
FH=358.19

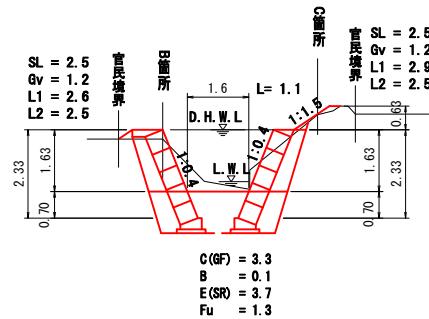
DL=359.00



SECT79.5

GH=361.85  
FH=360.47

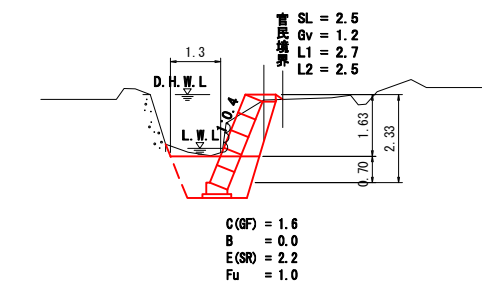
DL=360.00



SECT79.5

GH=362.49  
FH=360.47

DL=360.00



SECT144.0

GH=362.46  
FH=360.97

図面番号	4 8	縮尺	圖示
工種	河川災害復旧工事		
種別	設計図	番号	4 8
路線名 河川	準用河川 影久川 (2工区)		
工事箇所	三原市大和町上徳良		
三原市			

横断面図 S=1:100

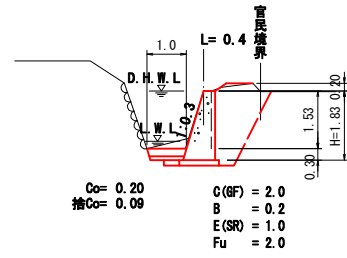
E箇所  
C(GF) = 掘削  
B = 盛土  
E(SR) = 床掘  
Fu = 埋戻  
H = 擁壁高

F箇所  
C(GF) = 掘削  
B = 盛土  
E(SR) = 床掘  
Fu = 埋戻  
L2 = 吸出防止材



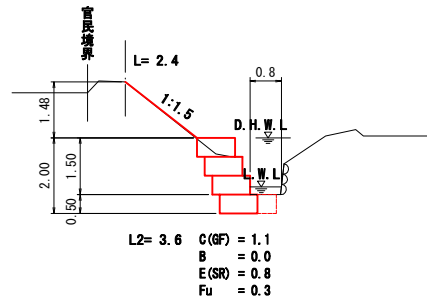
H30年災 2859号

SECT230.0  
GH=363.51  
FH=361.88

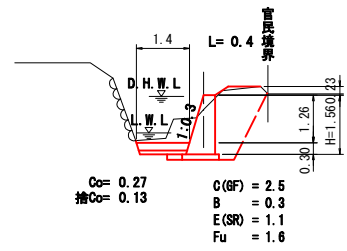


DL=364.00

SECT293.0  
GH=366.24  
FH=363.24

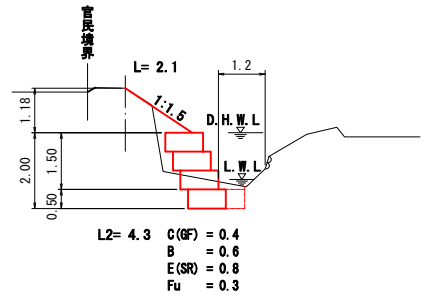


SECT233.5  
GH=363.07  
FH=362.19

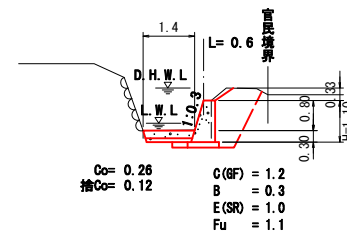


DL=364.00

SECT296.0  
GH=366.08  
FH=363.40

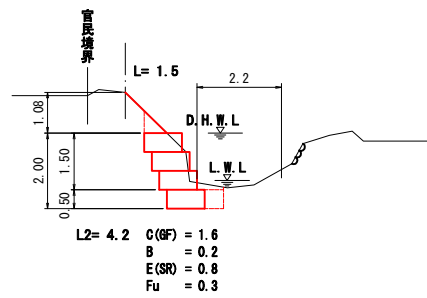


SECT239.5  
GH=363.34  
FH=362.54



DL=364.00

SECT298.0  
GH=366.08  
FH=363.50

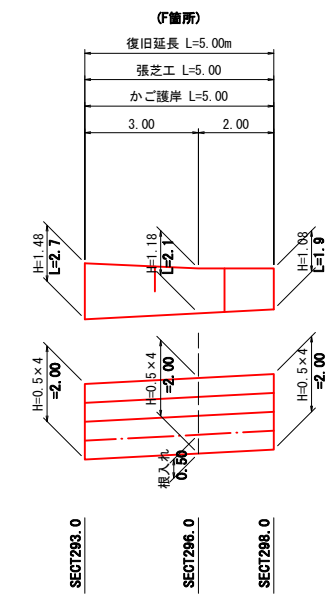
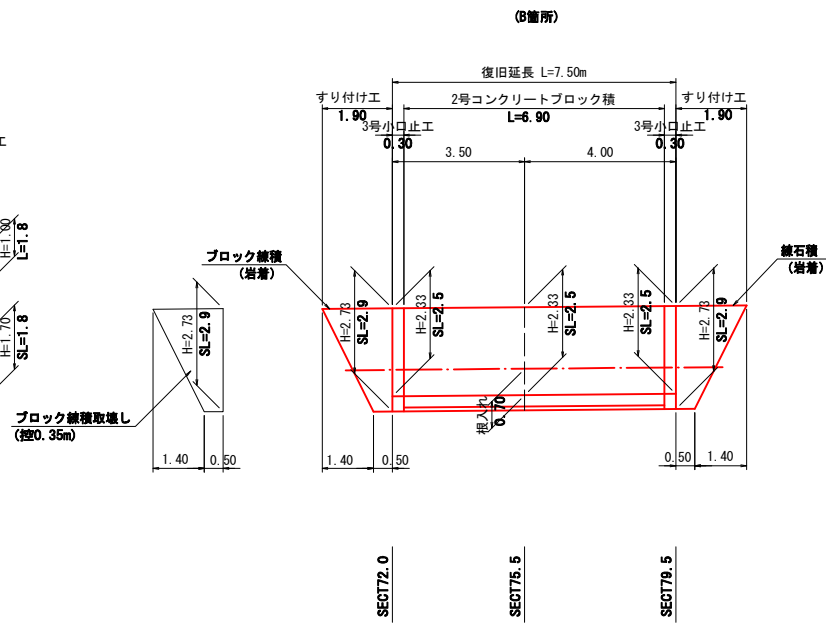
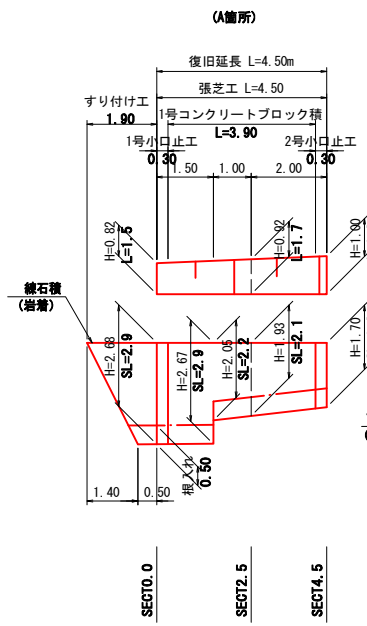
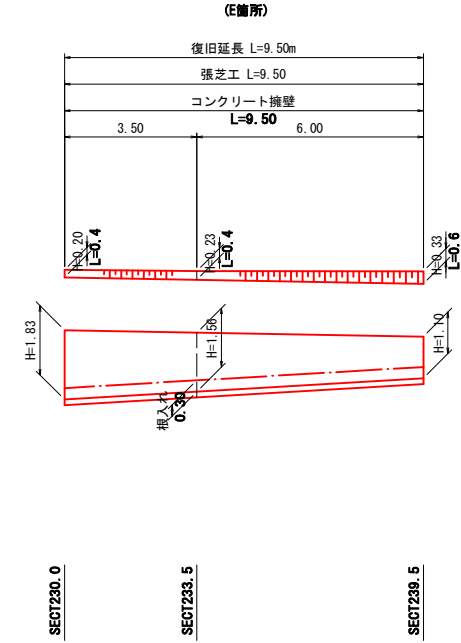
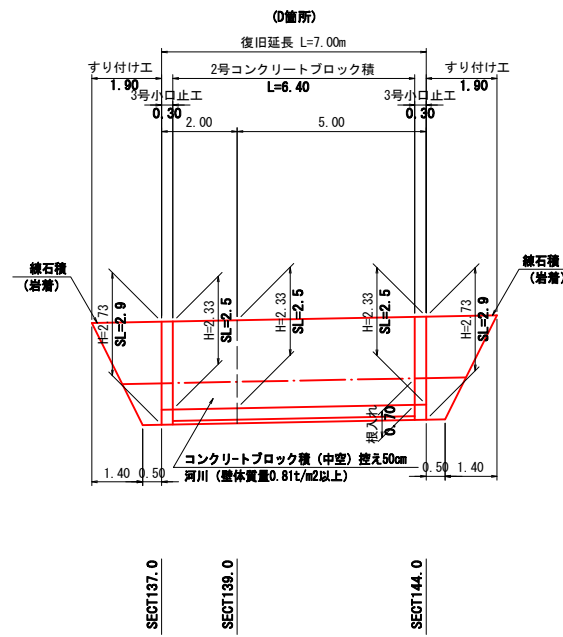
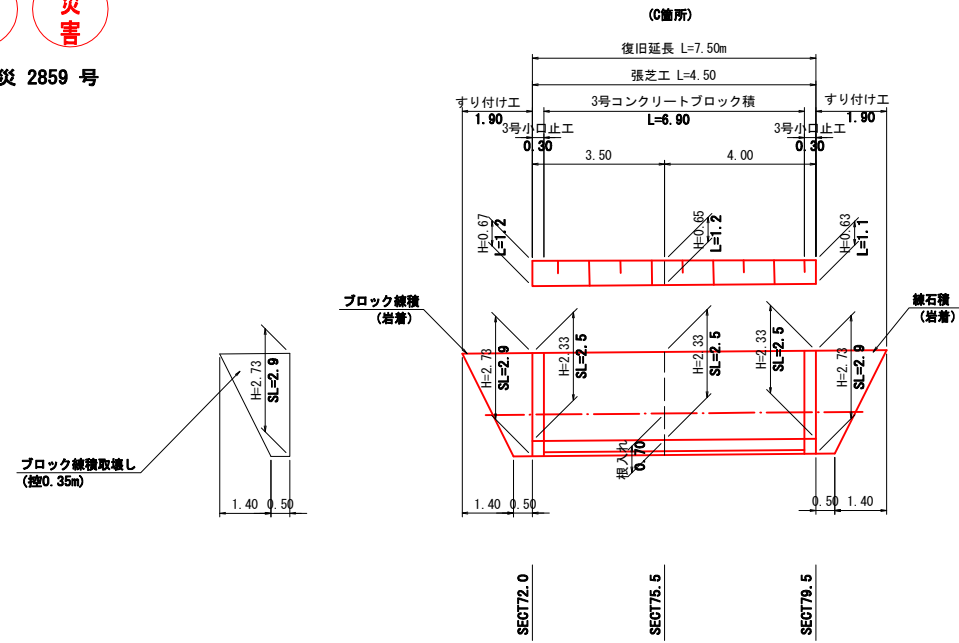


図面番号	5 8	縮尺	圖示
工種	河川災害復旧工事		
種別	設計図	番	5 8
路線名	準用河川 影久川 (2工区)		
工事箇所	三原市大和町上徳良		
三原市			



H30年災 2859 号

展開図 S=1:100



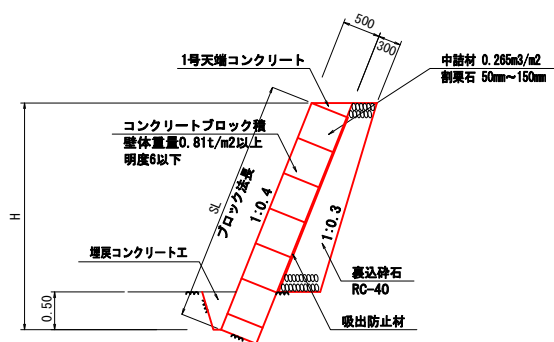
図面番号	6/8	縮尺	図示
工種	河川災害復旧工事		
種別	設計図	番号	6/8
路線名 河川	準用河川 影久川 (2工区)		
工事箇所	三原市大和町上徳良		
三原市			



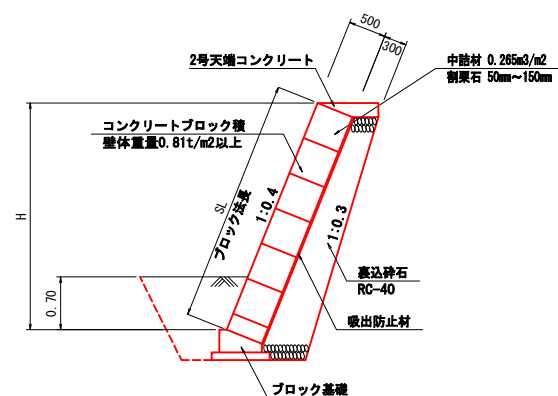
H30年災 2859 号

## 構造図

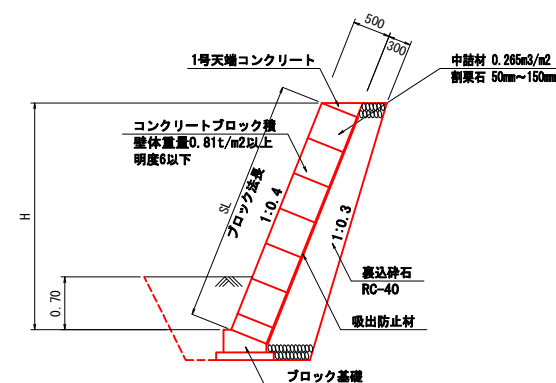
**1号コンクリートブロック積**  
S=1:50



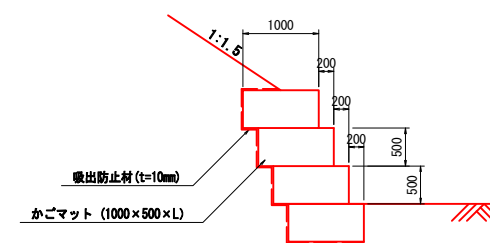
**2号コンクリートブロック積**  
S=1:50



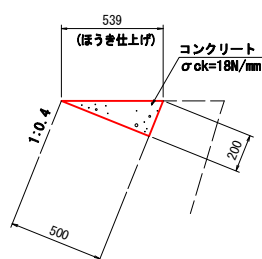
**3号コンクリートブロック積**  
S=1:50



**かご護岸**  
S=1:50

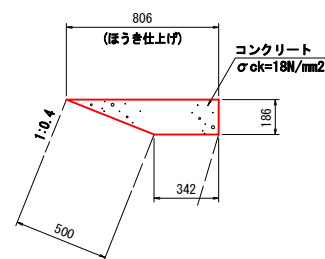


**1号天端コンクリート**  
S=1:20



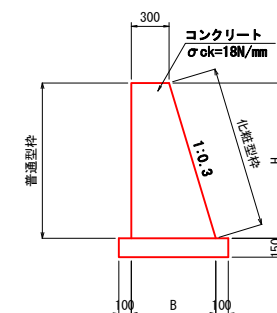
数量表					10m当り
名称	規格寸法	単位	数量	摘要	
コンクリート	σ <sub>ok</sub> =18N/mm <sup>2</sup>	m <sup>3</sup>	0.500		
型枠	小型構造物	m <sup>2</sup>	2.00		

**2号天端コンクリート**  
S=1:20



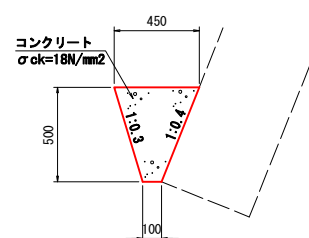
数量表					10m当り
名称	規格寸法	単位	数量	摘要	
コンクリート	σ <sub>ok</sub> =18N/mm <sup>2</sup>	m <sup>3</sup>	1.068		
型枠	小型構造物	m <sup>2</sup>	1.86		

**コンクリート擁壁**  
S=1:30



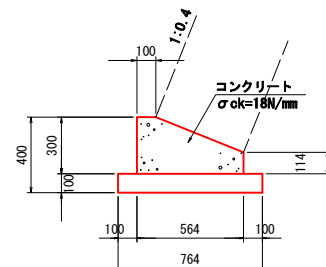
数量表						1m当り
名称	規格寸法	単位	SECT230.0 (H=1.83)	SECT233.5 (H=1.56)	SECT239.5 (H=1.10)	
コンクリート	σ <sub>ok</sub> =18N/mm <sup>2</sup>	m <sup>3</sup>	1.05	0.83	0.51	
型枠	普通型枠	m <sup>2</sup>	1.83	1.56	1.10	
型枠	化粧型枠	m <sup>2</sup>	1.91	1.63	1.15	
基礎材	RC-40	m <sup>2</sup>	1.05	0.97	0.83	

**埋戻コンクリート工**  
S=1:20



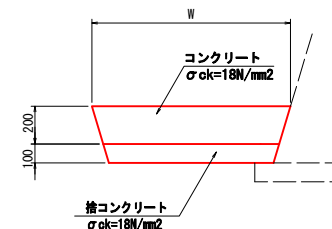
数量表					10m当り
名称	規格寸法	単位	数量	摘要	
コンクリート	σ <sub>ok</sub> =18N/mm <sup>2</sup>	m <sup>3</sup>	1.375		

**ブロック基礎**  
S=1:20



数量表					10m当り
名称	規格寸法	単位	数量	摘要	
コンクリート	σ <sub>ok</sub> =18N/mm <sup>2</sup>	m <sup>3</sup>	1.260		
型枠	小型構造物	m <sup>2</sup>	4.14		
基礎砕石	RC-40	m <sup>2</sup>	7.64		

**底張工**  
S=1:20



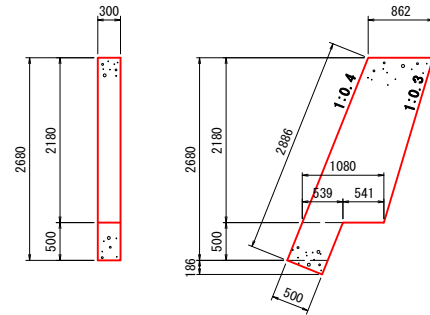
図面番号	7/8	縮尺	図示
工種	河川災害復旧工事		
種別	設計図	番号	7/8
路線名 河川	準用河川 影久川 (2工区)		
工事箇所	三原市大和町上徳良		
三原市			



H30年災 2859 号

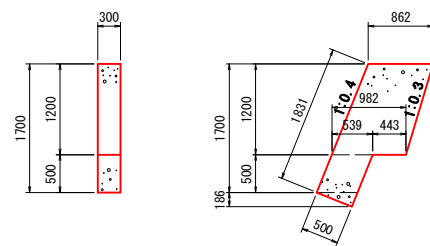
## 構造図

**1号小口止工**  
S=1:50 (H=3.0m未満)



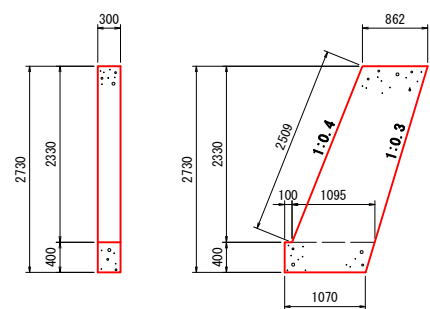
数量表					1ヶ所当り
名称	規格寸法	単位	数量	摘要	
コンクリート	$\sigma_{ck}=18N/mm^2$	m <sup>3</sup>	0.731		
一般型枠	小型構造物	m <sup>2</sup>	5.03		
化粧型枠	小型構造物	m <sup>2</sup>	0.70		

**2号小口止工**  
S=1:50 (H=3.0m未満)



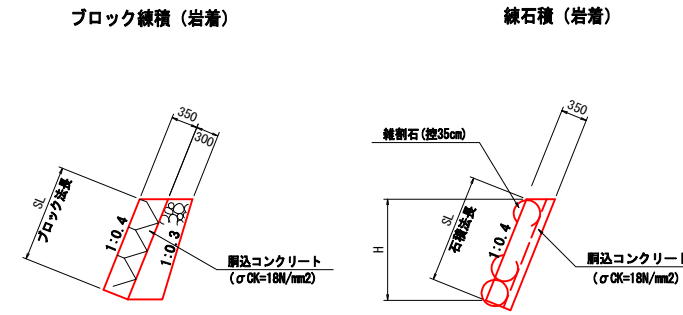
数量表					1ヶ所当り
名称	規格寸法	単位	数量	摘要	
コンクリート	$\sigma_{ck}=18N/mm^2$	m <sup>3</sup>	0.428		
一般型枠	小型構造物	m <sup>2</sup>	3.01		
化粧型枠	小型構造物	m <sup>2</sup>	0.39		

**3号小口止工**  
S=1:50 (H=3.0m未満)

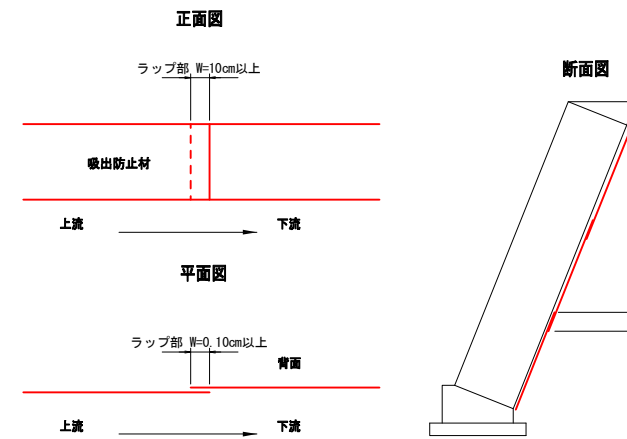


数量表					1ヶ所当り
名称	規格寸法	単位	数量	摘要	
コンクリート	$\sigma_{ck}=18N/mm^2$	m <sup>3</sup>	0.820		
一般型枠	小型構造物	m <sup>2</sup>	5.59		
化粧型枠	小型構造物	m <sup>2</sup>	0.75		

**すり付け工**  
S=1:50



**吸出し防止材の敷設**



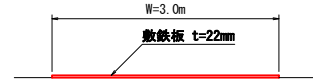


図面番号	8/8	縮尺	図示
工種	河川災害復旧工事		
種別	設計図	番号	8/8
路線名 河川	準用河川 影久川 (2工区)		
工事箇所	三原市大和町上徳良		
三原市			

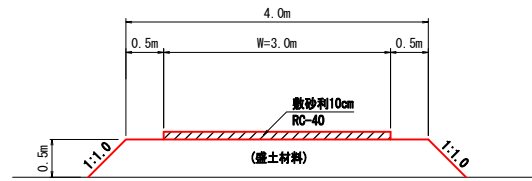


H30年災 2859 号

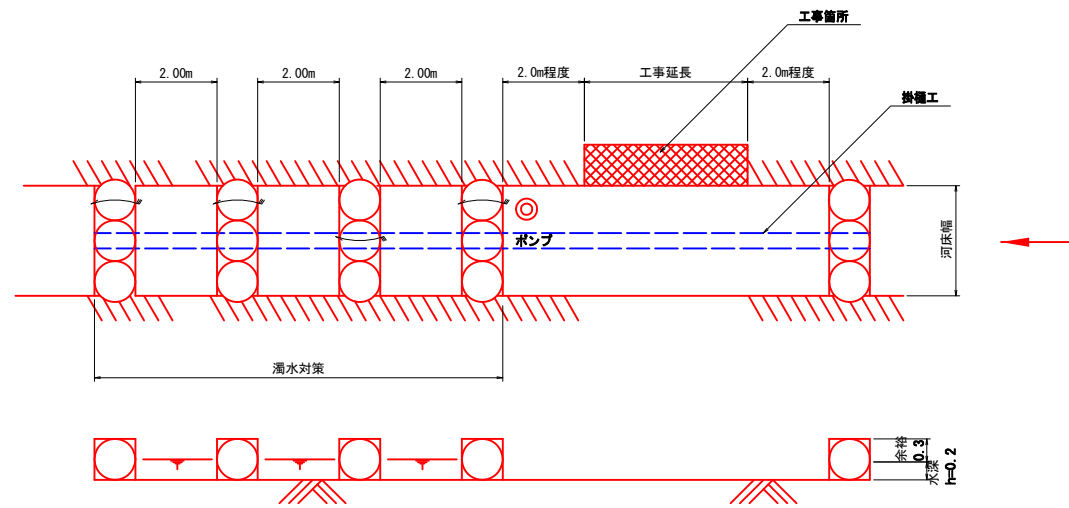
工事用道路 (W=3.0m) S=1:50



工事用道路 (W=4.0m) S=1:50



大型土のう標準図  
(河床幅3m未満) S=1:100  
(参考図)



# 参考資料

河川災害復旧工事（準用河川影久川2工区）

準用河川影久川2工区

# 総括情報表

変更回数 適用単価地区 単価適用日  諸経費体系	0 48 三原市(大和) 00-02.05.01(0)  1 公共(一般)	凡例 Co … コンクリート      As … アスファルト DT … ダンプトラック      BH … バックホウ CC … クローラクレーン      TC … トラッククレーン RTC… ラフテレーンクレーン
	当世代 01 河川工事 04 一般交通影響有り(2) 00 補正なし 00 補正なし 00 補正なし 00 補正なし 00 補正なし 00 通常工事 0% 00 補正無し 01 金銭的保証(0.04%)	前世代
建設技能労働者や交通誘導員等の現場労働者にかかる経費として、労務費のほか各種経費（法定福利費の事業者負担額，労務管理費，安全訓練等に要する費用等）が必要であり，本積算ではこれらを現場管理費等の一部として率計上している。		

# 本工事費 内訳表

費目・工種・施工名称など	数量	単位	単価	金額	備考
本工事費					X1000
築堤・護岸					Y1A01 レベル1
河川土工	1	式			Y1A0101 レベル2
掘削工	1	式			Y1A010101 レベル3
掘削 【土砂,押土無】 【障害無,小規模】	70	m3			Y1A01010101 レベル4
掘削 土砂 上記以外(小規模) 標準	70	m3			SPK19040001 00  単第0 -0001 表
盛土工	1	式			Y1A010103 レベル3
路体(築堤)盛土 【施工幅員2.5m未満】	10	m3			Y1A01010301 レベル4
路体(築堤)盛土 施工幅員2.5m未満	10	m3			SPK19040004 00  単第0 -0002 表

# 本工事費 内訳表

費目・工種・施工名称など	数量	単位	単価	金額	備考
法面整形工					Y1A010106 レベル3
	1	式			
法面整形(切土部) 【現場制約無,レキ質土,砂及び砂質土,粘性】					Y1A01010601 レベル4
	60	m2			
法面整形 切土部 現場制約無し レキ質土,砂及び砂質土,粘性土					SPK19040030 00
	60	m2			単第0 -0003 表
法面整形(盛土部) 【法面締固め無,現場制約無】					Y1A01010602 レベル4
	30	m2			
法面整形 盛土部 法面締固め無し 現場制約無し レキ質土,砂及び砂質土,粘性土					SPK19040030 00
	30	m2			単第0 -0004 表
残土処理工					Y1A010108 レベル3
	1	式			
土砂等運搬 【土砂(岩塊・玉石混り土含む)】					Y1A01010802 レベル4
	90	m3			
土砂等運搬 小規模 土砂(岩塊・玉石混り土含む) DID区間無し 距離7.5km以下(6.0km超)					SPK19040002 00
	90	m3			単第0 -0005 表
残土等処分					Y1A01010803 レベル4
	90	m3			

# 本工事費 内訳表

費目・工種・施工名称など 【直接工事費に含まれる処分費等】	数量	単位	単価	金額	備考
					#0041
残土処分費 土砂	90	m3			F0000000001 00
法覆護岸工	1	式			Y1A0106 レベル2
作業土工	1	式			Y1A010601 レベル3
床掘り 【土砂、岩塊・玉石】	63	m3			Y1A01060102レベル4
床掘り 土砂 上記以外(小規模)	60	m3			SPK19040015 00 単第0 -0006 表
床掘り 岩塊・玉石 現場制約あり	3	m3			SPK19040015 00 単第0 -0007 表
埋戻し 【土砂】	40	m3			Y1A01060103レベル4
積込(ルーズ) 土砂 小規模(標準)	40	m3			SPK19040007 00 単第0 -0008 表

# 本工事費 内訳表

費目・工種・施工名称など	数量	単位	単価	金額	備考
Coブロック工(Coブロック積)					Y1A010602 レベル3
	1	式			
コンクリートブロック基礎 【18-8-40BB,底幅0.564m,高さ0.300m】					Y1A01060201 レベル4
	20	m			
現場打基礎コンクリート 18-8-40BB 基礎砕石有り					SPK19040056 00
	3	m3			単第0 -0009 表
大型ブロック積 【ブロック積(空積) 控長50cm】					Y1A01060206 レベル4
	60	m2			
大型ブロック積 水抜きパイプ無し ブロック積(空積) 控長50cm					SPK19040044 00
	60	m2			単第0 -0010 表
中詰材 【割ぐり石 150~50mm】					Y1A01060208 レベル4
	16	m3			
中詰材 大型ブロック 割ぐり石 150~50mm					SPK19040052 00
	16	m3			単第0 -0011 表
裏込砕石 【RC-40】					Y1A01060208 レベル4
	27	m3			
裏込砕石 大型ブロック RC-40					SPK19040052 00
	27	m3			単第0 -0012 表

# 本工事費 内訳表

費目・工種・施工名称など	数量	単位	単価	金額	備考
吸出し防止材(全面)設置 【合繊不織布 t=10mm 9.8kN/m】	57	m2			Y1A01060209レベル4
吸出し防止材(全面)設置 合繊不織布 t=10mm 9.8kN/m	57	m2			SPK19040054 00 単第0 -0013 表
天端コンクリート 【18-8-40BB】	2	m3			Y1A01060213レベル4
天端コンクリート 18-8-40BB 一般養生	2	m3			SPK19040057 00 単第0 -0014 表
埋戻コンクリート 【18-8-40BB】	1	m3			Y4999 レベル4
コンクリート 小型構造物 18-8-40BB バックホウ(クレーン機能付)打設	1	m3			SPK19040150 00 単第0 -0015 表
小口止コンクリート 【18-8-40BB】	8	箇所			Y1A01060214レベル4
1号小口止工	1	箇所			V0001 00 単第0 -0016 表
2号小口止工	1	箇所			V0002 00 単第0 -0020 表



# 本工事費 内訳表

費目・工種・施工名称など	数量	単位	単価	金額	備考
3号小口止工					V0003 00
	6	箇所			単第0 -0021 表
多自然型護岸工					Y1A010612 レベル3
	1	式			
かごマット(多段積型) 【かご本体材質,かご本体材質(文字入力)】 【詰石種類,詰石規格,詰石規格(文字入力)】	10	m2			Y1A01061210レベル4
かごマット(多段積型)工 突込式,勾配1:0.5 A型	10	m2			S2020021 00
					単第0 -0022 表
植生工					Y1A010614 レベル3
	1	式			
張芝 【野芝,施工規模300m2未満】	30	m2			Y1A01061403レベル4
張芝工 [規]300m2未満	30	m2			SS000179 00
					単第0 -0024 表
擁壁護岸工					Y1A0107 レベル2
	1	式			
場所打擁壁工					Y1A010703 レベル3
	1	式			

# 本工事費 内訳表

費目・工種・施工名称など	数量	単位	単価	金額	備考
基礎材 【RC-40, 砕石の厚さ12.5cmを超え17.5cm以下】	9	m2			Y1A01070301 レベル4
基礎砕石 砕石の厚さ12.5cmを超え17.5cm以下 RC-40	9	m2			SPK19040039 00 単第0 -0025 表
コンクリート 【重力式擁壁, 平均高さ1.46m, 18-8-40BB】 【一般養生, コンクリート夜間割増無】	7	m3			Y1A01070303 レベル4
コンクリート 無筋・鉄筋構造物 18-8-40BB バックホウ(クレーン機能付)打設	7	m3			SPK19040150 00 単第0 -0026 表
化粧型枠 【化粧型枠】	15	m2			Y1A01070307 レベル4
化粧型枠 化粧型枠 鉄筋・無筋構造物	15	m2			SPK19040152 00 単第0 -0027 表
一般型枠 【一般型枠】	14	m2			Y1A01070307 レベル4
一般型枠 一般型枠 鉄筋・無筋構造物	14	m2			SPK19040152 00 単第0 -0028 表
底張工	1	式			Y1A0108 レベル2

# 本工事費 内訳表

費目・工種・施工名称など	数量	単位	単価	金額	備考
底張コンクリート工					Y1A010803 レベル3
	1	式			
底張コンクリート 【18-8-40BB】					Y1A01080301 レベル4
	3	m3			
張コンクリート 無筋・鉄筋構造物 18-8-40BB バックホウ(クレーン機能付)打設					SPK19040150 00
	2	m3			単第0 -0029 表
均しコンクリート 無筋・鉄筋構造物 18-8-40BB バックホウ(クレーン機能付)打設					SPK19040150 00
	1	m3			単第0 -0030 表
構造物撤去工					Y1A0113 レベル2
	1	式			
構造物取壊し工					Y1A011305 レベル3
	1	式			
コンクリート構造物取壊し 【無筋構造物,機械施工】					Y1A01130501 レベル4
	2	m3			
構造物とりこわし工(無筋構造物)					SDT00031 00
	2	m3			単第0 -0031 表
運搬処理工					Y1A011315 レベル3
	1	式			

# 本工事費 内訳表

費目・工種・施工名称など	数量	単位	単価	金額	備考
コンクリート殻運搬 【無筋コンクリート殻】	2	m3			Y1A01131501 レベル4
コンクリート殻運搬 Co(無筋・鉄筋)構造物とりこわし 機械積込 DID区間無し 運搬距離5.5km以下(4.0km超)	2	m3			SPK19040148 00  単第0 -0032 表
コンクリート殻処分 【無筋コンクリート殻】	2	m3			Y1A01131502 レベル4
【直接工事費に含まれる処分費等】					#0041
無筋コンクリート殻処分費	6	t			F0000000002 00
雑工	1	式			Y2999 レベル2
Coブロック工(Coブロック積)	1	式			Y1A010602 レベル3
コンクリートブロック積 【間知ブロック,控え35cm】	7	m2			Y1A01060205 レベル4
コンクリートブロック積工	7	m2			SDT00035 00  単第0 -0033 表

# 本工事費 内訳表

費目・工種・施工名称など	数量	単位	単価	金額	備考
裏込碎石 【RC-40】	3	m3			Y1A01060208 レベル4
裏込碎石 間知・平・連節・緑化ブロック RC-40	3	m3			SPK19040052 00 単第0 -0034 表
石積 【雑割石】	18	m2			Y1A01060905 レベル4
石積(張) 積工 練石 雑割石	18	m2			SPK19040062 00 単第0 -0035 表
全工種共通仮設	1	式			Y1J01 レベル1
仮設工	1	式			Y1J0101 レベル2
工事用道路工	1	式			Y1J010101 レベル3
工事用道路盛土 【施工幅員】W=4.0m】	190	m3			Y1J01010101 レベル4
路体(築堤)盛土 施工幅員4.0m以上 施工数量10,000m3未満 障害無し	190	m3			SPK19040004 00 単第0 -0036 表

# 本工事費 内訳表

費目・工種・施工名称など	数量	単位	単価	金額	備考
購入土					F0000000003 00
	250	m3			
敷砂利 【RC-40,敷厚t=10cm】					Y1J01010103レベル4
	252	m2			
再生クラッシャー 40~0mm					TTPC00008 00
	25	m3			
整地 敷均し(ルーズ) 標準					SPK19040003 00
	25	m3			単第0 -0037 表
積込(ルーズ) 【土砂,土量50,000m3未満】					Y1A01010108レベル4
	210	m3			
積込(ルーズ) 土砂 土量50,000m3未満					SPK19040007 00
	210	m3			単第0 -0038 表
土砂等運搬 【土砂(岩塊・玉石混り土含む)】					Y1A01010802レベル4
	210	m3			
土砂等運搬 小規模 土砂(岩塊・玉石混り土含む) DID区間無し 距離7.5km以下(6.0km超)					SPK19040002 00
	210	m3			単第0 -0005 表
残土等処分					Y1A01010803レベル4
	210	m3			

# 本工事費 内訳表

費目・工種・施工名称など 【直接工事費に含まれる処分費等】	数量	単位	単価	金額	備考
					#0041
残土処分費 土砂	210	m3			F0000000001 00
敷鉄板 【22×1524×3048,設置撤去,賃料】	56	m2			Y1J01010104レベル4
敷鉄板設置	56	m2			S1050041 00 単第0 -0039 表
敷鉄板撤去	56	m2			S1050043 00 単第0 -0041 表
敷鉄板賃料 22×1524×3048,802kg/枚 賃貸期間8日	4	枚			S1050029 00 単第0 -0042 表
敷鉄板賃料 22×1524×3048,802kg/枚 賃貸期間18日	9	枚			S1050029 00 単第0 -0043 表
土留・仮締切工	1	式			Y1J010104 レベル3
土のう(仮締切工)	7	袋			Y1J01010419レベル4

# 本工事費 内訳表

費目・工種・施工名称など	数量	単位	単価	金額	備考
大型土のう製作・設置(BH設置)	7	袋			SHD10003 00 単第0 -0044 表
大型土のう撤去 作業半径 6m以下	7	袋			SHD10011 00 単第0 -0046 表
土のう(濁水対策工)	13	袋			Y1J01010419レベル4
大型土のう製作・設置(BH設置)	13	袋			SHD10003 00 単第0 -0044 表
大型土のう撤去 作業半径 6m以下	13	袋			SHD10011 00 単第0 -0046 表
土砂等運搬 【土砂(岩塊・玉石混り土含む)】	20	m3			Y1A01010802レベル4
土砂等運搬 小規模 土砂(岩塊・玉石混り土含む) DID区間無し 距離7.5km以下(6.0km超)	20	m3			SPK19040002 00 単第0 -0005 表
残土等処分	20	m3			Y1A01010803レベル4
【直接工事費に含まれる処分費等】					#0041



# 本工事費 内訳表

費目・工種・施工名称など	数量	単位	単価	金額	備考
残土処分費 土砂	20	m <sup>3</sup>			F0000000001 00
水替工	1	式			Y1J010106 レベル3
ポンプ排水 【排水量 0以上40未満 (m <sup>3</sup> /h),作業時排水】	15	日			Y1J01010601 レベル4
ポンプ設置・撤去	5	箇所			SHD10037 00 単第0 -0048 表
ポンプ運転 排水量 0以上40未満 (m <sup>3</sup> /h) 作業時排水	15	日			S1050031 00 単第0 -0050 表
掛樋工	1	式			Y1J010108 レベル3
暗渠排水管 450	109	m			Y1J01010803 レベル4
暗渠排水管 据付・撤去 波状管及び網状管 450～600mm シングル 合成樹脂排水材 呼び径450mm	109	m			SPK19040089 00 単第0 -0053 表
** 直接工事費 ** #0020計=支給品等(材料),無償貸付					

# 本工事費 内訳表

費目・工種・施工名称など	数量	単位	単価	金額	備考
運搬費					Z0004
運搬費					YZZ04 レベル2
運搬費	1	式			YZZ04001 レベル3
運搬費	1	式			YZZ04001004 レベル4
仮設材運搬費	10	t			YZZ04001004 レベル4
仮設材等(鋼矢板,H鋼,覆工板,敷鉄板等)運搬 運搬距離 3.1km 製品長 12m以内	1	式			S1000007 00 単第0 -0054 表
共通仮設費率分					Z0019
計算情報..... 対象額..... 率.....					
** 共通仮設費計 **					
** 純工事費 **					

# 本工事費 内訳表

費目・工種・施工名称など	数量	単位	単価	金額	備考
現場管理費 計算情報..... 対象額..... 率.....		率補正率.....			
<b>**工事原価**</b>					
一般管理費率分 計算情報..... 対象額..... 率.....					前払補正率...
契約保証費 計算情報..... 対象額..... 率.....					当初請対額 当初対象額
一般管理費計					
<b>**工事価格**</b>					
<b>**消費税相当額**</b> 計算情報..... 対象額..... 率.....					
<b>**工事費計**</b>					
<b>**契約保証費計**</b>					

# 施工単価表

掘削

SPK19040001

単第0 -0001 表

土砂 上記以外(小規模)

標準

1

m3 当り

機械構成比: 31.50% 労務構成比:

57.43%

材料構成比: 11.07%

市場単価構成比: 0.00%

標準単価:

1,072.20000

代表機材規格(積算地区)	構成比	単価(積算地区)	代表機材規格(東京地区)	単価(東京地区)	備考
バックホウ(クローラ型) 標準型・排2 山積0.28/平積0.2m3	31.50%		バックホウ(クローラ型) 標準型・排2 山積0.28/平積0.2m3		MTPC00062 MTPT00062
運転手(特殊)	57.43%		運転手(特殊)		RTPC00006 RTPT00006
軽油 パトロール給油,2~4KL積載車給油	11.07%		軽油1.2号パトロール給油		TTPC00013 TTPT00013
積算単価			積算単価		EP001
A=1 土砂 F=7 標準			B=5 上記以外(小規模)		

# 施工単価表

路体(築堤)盛土  
 施工幅員2.5m未満

SPK19040004

単第0 -0002 表

機械構成比: 0.83% 労務構成比: 98.96% 材料構成比: 0.21% 市場単価構成比: 0.00% 標準単価: 1 m3 当り 5,368.60000

代表機劣材規格(積算地区)	構成比	単価(積算地区)	代表機劣材規格(東京地区)	単価(東京地区)	備考
<賃>振動ローラ(ハンドガイド式) 質量0.8~1.1t	0.83%		振動ローラ(舗装用) [ハンドガイド式] 質量0.8~1.1t		KTPC00008 KTPT00008
普通作業員	90.32%		普通作業員		RTPC00002 RTPT00002
特殊作業員	8.64%		特殊作業員		RTPC00001 RTPT00001
軽油 パトロール給油,2~4KL積載車給油	0.21%		軽油1.2号パトロール給油		TTPC00013 TTPT00013
積算単価			積算単価		EP001
A=1 施工幅員2.5m未満					

# 施工単価表

法面整形  
切土部 現場制約無し

SPK19040030

単第0 -0003 表

レキ質土,砂及び砂質土,粘性土

1

m2 当り

機械構成比: 11.35% 労務構成比:

78.84% 材料構成比: 9.81%

市場単価構成比: 0.00%

標準単価:

748.27000

代表機劣材規格(積算地区)	構成比	単価(積算地区)	代表機劣材規格(東京地区)	単価(東京地区)	備考
<賃>バックホウ(クローラ型) 山積0.8m3(平積0.6) 排出ガス対策型(第1,2,3次基準値)低騒音	11.35%		バックホウ クローラ型 山積0.8m3(平積0.6m3)		KTPC00018 KTPT00018
普通作業員	37.81%		普通作業員		RTPC00002 RTPT00002
運転手(特殊)	21.63%		運転手(特殊)		RTPC00006 RTPT00006
土木一般世話役	19.40%		土木一般世話役		RTPC00009 RTPT00009
軽油 パトロール給油,2~4KL積載車給油	9.81%		軽油1.2号パトロール給油		TTPC00013 TTPT00013
積算単価			積算単価		EP001
A=2 切土部 D=2 レキ質土,砂及び砂質土,粘性土			C=2 現場制約無し E=1 全ての費用		

# 施工単価表

法面整形

SPK19040030

単第0 -0004 表

盛土部 法面締固め無し 現場制約無し

レキ質土,砂及び砂質土,粘性土

1

m2 当り

機械構成比: 14.45% 労務構成比:

73.07% 材料構成比: 12.48%

市場単価構成比: 0.00%

標準単価:

372.59000

代表機材規格(積算地区)	構成比	単価(積算地区)	代表機材規格(東京地区)	単価(東京地区)	備考
<賃>バックホウ(クローラ型) 山積0.8m3(平積0.6) 排出ガス対策型(第1,2,3次基準値)低騒音	14.45%		バックホウ クローラ型 山積0.8m3(平積0.6m3)		KTPC00018 KTPT00018
普通作業員	32.55%		普通作業員		RTPC00002 RTPT00002
運転手(特殊)	27.53%		運転手(特殊)		RTPC00006 RTPT00006
土木一般世話役	12.99%		土木一般世話役		RTPC00009 RTPT00009
軽油 パトロール給油,2~4KL積載車給油	12.48%		軽油1.2号パトロール給油		TTPC00013 TTPT00013
積算単価			積算単価		EP001
A=1 盛土部 C=2 現場制約無し E=1 全ての費用			B=2 法面締固め無し D=2 レキ質土,砂及び砂質土,粘性土		

# 施工単価表

土砂等運搬

SPK19040002

単第0 -0005 表

小規模 土砂(岩塊・玉石混り土含む)

DID区間無し 距離7.5km以下(6.0km超)

1

m3 当り

機械構成比: 27.16% 労務構成比:

60.81% 材料構成比: 12.03%

市場単価構成比: 0.00%

標準単価:

1,865.00000

代表機劣材規格(積算地区)	構成比	単価(積算地区)	代表機劣材規格(東京地区)	単価(東京地区)	備考
ダンプトラック[オンロード・ディーゼル] 4t積級 (タイヤ損耗費及び補修費(良好)を含む)	27.16%		ダンプトラック[オンロード・ディーゼル] 4t積級 (タイヤ損耗費及び補修費(良好)を含む)		MTPC00017T1 MTPT00017T1
運転手(一般)	60.81%		運転手(一般)		RTPC00007 RTPT00007
軽油 パトロール給油,2~4KL積載車給油	12.03%		軽油1.2号パトロール給油		TTPC00013 TTPT00013
積算単価			積算単価		EP001
A=2 小規模 C=1 土砂(岩塊・玉石混り土含む) F=34 距離7.5km以下(6.0km超)			B=5 バックホウ山積0.28m3(平積0.2m3) D=1 DID区間無し		



# 施工単価表

床掘り

SPK19040015

単第0 -0006 表

土砂 上記以外(小規模)

1

m3 当り

機械構成比: 23.22% 労務構成比: 69.53%

材料構成比: 7.25%

市場単価構成比: 0.00%

標準単価:

1,898.20000

代表機劣材規格(積算地区)	構成比	単価(積算地区)	代表機劣材規格(東京地区)	単価(東京地区)	備考
バックホウ(クローラ型) 後方超小旋回型・排2 山積0.28/平積0.2m3	23.22%		バックホウ(クローラ型) 後方超小旋回型・排2 山積0.28/平積0.2m3		MTPC00083 MTPT00083
運転手(特殊)	37.61%		運転手(特殊)		RTPC00006 RTPT00006
普通作業員	31.92%		普通作業員		RTPC00002 RTPT00002
軽油 パトロール給油,2~4KL積載車給油	7.25%		軽油1.2号パトロール給油		TTPC00013 TTPT00013
積算単価			積算単価		EP001
A=1 土砂 E=1 全ての費用			B=5 上記以外(小規模)		



# 施工単価表

積込(ルーズ)  
土砂

SPK19040007

単第0 -0008 表

小規模(標準)

1

m3 当り

機械構成比: 31.50% 労務構成比:

57.43%

材料構成比: 11.07%

市場単価構成比: 0.00%

標準単価:

945.17000

代表機劣材規格(積算地区)	構成比	単価(積算地区)	代表機劣材規格(東京地区)	単価(東京地区)	備考
バックホウ(クローラ型) 標準型・排2 山積0.28/平積0.2m3	31.50%		バックホウ(クローラ型) 標準型・排2 山積0.28/平積0.2m3		MTPC00062 MTPT00062
運転手(特殊)	57.43%		運転手(特殊)		RTPC00006 RTPT00006
軽油 パトロール給油,2~4KL積載車給油	11.07%		軽油1.2号パトロール給油		TTPC00013 TTPT00013
積算単価			積算単価		EP001
A=1 土砂			B=4 小規模(標準)		

# 施工単価表

頁0 -0026

現場打基礎コンクリート

SPK19040056

単第0 -0009 表

18-8-40BB

基礎砕石有り

1

m3 当り

機械構成比: 2.47% 労務構成比:

70.17%

材料構成比: 27.36%

市場単価構成比: 0.00%

標準単価:

62,265.00000

代表機材規格(積算地区)	構成比	単価(積算地区)	代表機材規格(東京地区)	単価(東京地区)	備考
<賃>バックホウ(クローラ型クレーン機能付) 山積0.8m3(平積0.6)吊能力2.9t 排出ガス対策型(第1,2,3次基準値)低騒音	1.93%		バックホウ [クローラ型クレーン付] 排ガス型(第2次)山積0.8m3吊2.9t		KTPC00006 KTPT00006
<賃>バックホウ(クローラ型) 山積0.8m3(平積0.6) 排出ガス対策型(第1,2,3次基準値)低騒音	0.54%		バックホウ クローラ型 山積0.8m3(平積0.6m3)		KTPC00018 KTPT00018
型わく工	21.01%		型わく工		RTPC00010 RTPT00010
普通作業員	20.72%		普通作業員		RTPC00002 RTPT00002
土木一般世話役	9.71%		土木一般世話役		RTPC00009 RTPT00009
特殊作業員	8.71%		特殊作業員		RTPC00001 RTPT00001
その他(労務)			その他(労務)		ER009
レディーミクストコンクリート指定品 呼び強度18,スランプ8,粗骨材40 W/C(60%),種別(高炉)	22.55%		生コンクリート 高炉 18-8-25(20) W/C 60%		TTPCD0010 TTPT00003
軽油 パトロール給油,2~4KL積載車給油	1.11%		軽油1.2号パトロール給油		TTPC00013 TTPT00013



# 施工単価表

大型ブロック積  
水抜きパイプ無し

SPK19040044

単第0 -0010 表

ブロック積(空積) 控長50cm

1

m2 当り

機械構成比: 7.17% 労務構成比: 14.22%

材料構成比: 78.61%

市場単価構成比: 0.00%

標準単価:

17,560.00000

代表機材規格(積算地区)	構成比	単価(積算地区)	代表機材規格(東京地区)	単価(東京地区)	備考
<作>ラフテレーンクレーン(油圧伸縮ジブ型) 25t吊,オペレータ付 排出ガス対策型(第1,2,3次基準値)低騒音	7.17%		ラフテレーンクレーン [油圧伸縮ジブ型]25t吊		KTPC00014 KTPT00014
普通作業員	4.60%		普通作業員		RTPC00002 RTPT00002
ブロック工	4.23%		ブロック工		RTPC00005 RTPT00005
土木一般世話役	2.75%		土木一般世話役		RTPC00009 RTPT00009
特殊作業員	2.64%		特殊作業員		RTPC00001 RTPT00001
ブロック積(空積) 控長50cm	78.61%		大型積ブロック 控500mm		TTPC00273 TTPT00273
積算単価			積算単価		EP001
A=2 水抜きパイプ無し			B=1 ブロック積(空積) 控長50cm		

# 施工単価表

中詰材  
大型ブロック  
機械構成比: 8.16%

SPK19040052

単第0 -0011 表

割ぐり石 150~50mm

1

m3 当り

労務構成比: 48.32%

材料構成比: 43.52%

市場単価構成比: 0.00%

標準単価:

3,279.00000

代表機材規格(積算地区)	構成比	単価(積算地区)	代表機材規格(東京地区)	単価(東京地区)	備考
<賃>バックホウ(クローラ型クレーン機能付) 山積0.8m3(平積0.6)吊能力2.9t 排出ガス対策型(第1,2,3次基準値)低騒音	8.16%		バックホウ [クローラ型クレーン付] 排ガス型(第2次)山積0.8m3吊2.9t		KTPC00006 KTPT00006
普通作業員	24.67%		普通作業員		RTPC00002 RTPT00002
特殊作業員	14.15%		特殊作業員		RTPC00001 RTPT00001
運転手(特殊)	8.34%		運転手(特殊)		RTPC00006 RTPT00006
その他(労務)			その他(労務)		ER009
割ぐり石 150~50mm	40.98%		再生クラッシャーラン RC-40		TTPC00006 TTPT00008
軽油 パトロール給油,2~4KL積載車給油	2.54%		軽油1.2号パトロール給油		TTPC00013 TTPT00013
積算単価			積算単価		EP001
A=2 大型ブロック			B=3 割ぐり石 150~50mm		





# 施工単価表

裏込碎石  
大型ブロック

SPK19040052

単第0 -0012 表

機械構成比: 8.16% 労務構成比:

RC-40

48.32%

材料構成比: 43.52%

市場単価構成比: 0.00%

1  
標準単価:

m3 当り  
3,279.00000

代表機材規格(積算地区)	構成比	単価(積算地区)	代表機材規格(東京地区)	単価(東京地区)	備考
<賃>バックホウ(クローラ型クレーン機能付) 山積0.8m3(平積0.6)吊能力2.9t 排出ガス対策型(第1,2,3次基準値)低騒音	8.16%		バックホウ [クローラ型クレーン付] 排ガス型(第2次)山積0.8m3吊2.9t		KTPC00006 KTPT00006
普通作業員	24.67%		普通作業員		RTPC00002 RTPT00002
特殊作業員	14.15%		特殊作業員		RTPC00001 RTPT00001
運転手(特殊)	8.34%		運転手(特殊)		RTPC00006 RTPT00006
その他(労務)			その他(労務)		ER009
再生クラッシャーラン 40~0mm	40.98%		再生クラッシャーラン RC-40		TTPC00008 TTPT00008
軽油 パトロール給油,2~4KL積載車給油	2.54%		軽油1.2号パトロール給油		TTPC00013 TTPT00013
積算単価			積算単価		EP001
A=2 大型ブロック			B=1 RC-40		





# 施工単価表

頁0 -0034

天端コンクリート

SPK19040057

単第0 -0014 表

18-8-40BB

一般養生

1

m3 当り

機械構成比: 3.30%

労務構成比:

66.35%

材料構成比: 30.35%

市場単価構成比: 0.00%

標準単価:

48,568.00000

代表機材規格(積算地区)	構成比	単価(積算地区)	代表機材規格(東京地区)	単価(東京地区)	備考
<賃>バックホウ(クローラ型クレーン機能付) 山積0.8m3(平積0.6)吊能力2.9t 排出ガス対策型(第1,2,3次基準値)低騒音	3.30%		バックホウ [クローラ型クレーン付] 排ガス型(第2次)山積0.8m3吊2.9t		KTPC00006 KTPT00006
型わく工	21.75%		型わく工		RTPC00010 RTPT00010
普通作業員	15.55%		普通作業員		RTPC00002 RTPT00002
土木一般世話役	11.95%		土木一般世話役		RTPC00009 RTPT00009
特殊作業員	6.20%		特殊作業員		RTPC00001 RTPT00001
その他(労務)			その他(労務)		ER009
レディーミクストコンクリート指定品 呼び強度18,スランプ8,粗骨材40 W/C(60%),種別(高炉)	28.91%		生コンクリート 高炉 18-8-25(20) W/C 60%		TTPCD0010 TTPT00003
軽油 パトロール給油,2~4KL積載車給油	1.44%		軽油1.2号パトロール給油		TTPC00013 TTPT00013
積算単価			積算単価		E9999



# 施工単価表

コンクリート

SPK19040150

単第0 -0015 表

小型構造物 18-8-40BB

バックホウ(クレーン機能付)打設

1

m3 当り

機械構成比: 4.66%

労務構成比:

39.75%

材料構成比: 55.59%

市場単価構成比:

0.00%

標準単価:

27,490.00000

代表機材規格(積算地区)	構成比	単価(積算地区)	代表機材規格(東京地区)	単価(東京地区)	備考
<賃>バックホウ(クローラ型クレーン機能付) 山積0.8m3(平積0.6)吊能力2.9t 排出ガス対策型(第1,2,3次基準値)低騒音	4.40%		バックホウ [クローラ型クレーン付] 排ガス型(第2次)山積0.8m3吊2.9t		KTPC00006 KTPT00006
その他(機械)			その他(機械)		EK009
普通作業員	12.78%		普通作業員		RTPC00002 RTPT00002
特殊作業員	10.97%		特殊作業員		RTPC00001 RTPT00001
運転手(特殊)	6.71%		運転手(特殊)		RTPC00006 RTPT00006
土木一般世話役	6.60%		土木一般世話役		RTPC00009 RTPT00009
その他(労務)			その他(労務)		ER009
レディーミクストコンクリート指定品 呼び強度18,スランプ8,粗骨材40 W/C(60%),種別(高炉)	53.64%		生コンクリート 高炉 24-12-25(20) W/C 55%		TTPCD0010 TTPT00343
軽油 パトロール給油,2~4KL積載車給油	1.84%		軽油1.2号パトロール給油		TTPC00013 TTPT00013







# 施工単価表

頁0 -0039

コンクリート

SPK19040150

単第0 -0017 表

小型構造物, 18-8-40BB

バックホウ(クレーン機能付)打設

1

m3 当り

機械構成比: 4.66%

労務構成比:

39.75%

材料構成比: 55.59%

市場単価構成比:

0.00%

標準単価:

27,490.00000

代表機材規格(積算地区)	構成比	単価(積算地区)	代表機材規格(東京地区)	単価(東京地区)	備考
<賃>バックホウ(クローラ型クレーン機能付) 山積0.8m3(平積0.6)吊能力2.9t 排出ガス対策型(第1,2,3次基準値)低騒音	4.40%		バックホウ [クローラ型クレーン付] 排ガス型(第2次)山積0.8m3吊2.9t		KTPC00006 KTPT00006
その他(機械)			その他(機械)		EK009
普通作業員	12.78%		普通作業員		RTPC00002 RTPT00002
特殊作業員	10.97%		特殊作業員		RTPC00001 RTPT00001
運転手(特殊)	6.71%		運転手(特殊)		RTPC00006 RTPT00006
土木一般世話役	6.60%		土木一般世話役		RTPC00009 RTPT00009
その他(労務)			その他(労務)		ER009
レディーミクストコンクリート指定品 呼び強度18,スランプ8,粗骨材40 W/C(60%),種別(高炉)	53.64%		生コンクリート 高炉 24-12-25(20) W/C 55%		TTPCD0010 TTPT00343
軽油 パトロール給油,2~4KL積載車給油	1.84%		軽油1.2号パトロール給油		TTPC00013 TTPT00013



# 施工単価表

型枠

SPK19040152

単第0 -0018 表

一般型枠

小型構造物

1

m2 当り

機械構成比: 0.00%

労務構成比: 100.00%

材料構成比: 0.00%

市場単価構成比: 0.00%

標準単価:

7,449.40000

代表機材規格(積算地区)	構成比	単価(積算地区)	代表機材規格(東京地区)	単価(東京地区)	備考
型わく工	45.50%		型わく工		RTPC00010 RTPT00010
普通作業員	30.09%		普通作業員		RTPC00002 RTPT00002
土木一般世話役	11.37%		土木一般世話役		RTPC00009 RTPT00009
その他(労務)			その他(労務)		ER009
積算単価			積算単価		EP001
A=1 C=1 一般型枠 全ての費用			B=2 小型構造物		

# 施工単価表

型枠

SPK19040152

単第0 -0019 表

化粧型枠

小型構造物

1

m2 当り

機械構成比: 0.00%

労務構成比: 100.00%

材料構成比: 0.00%

市場単価構成比: 0.00%

標準単価:

10,131.00000

代表機材規格(積算地区)	構成比	単価(積算地区)	代表機材規格(東京地区)	単価(東京地区)	備考
型わく工	33.45%		型わく工		RTPC00010 RTPT00010
普通作業員	22.13%		普通作業員		RTPC00002 RTPT00002
土木一般世話役	8.36%		土木一般世話役		RTPC00009 RTPT00009
その他(労務)			その他(労務)		ER009
積算単価			積算単価		EP001
A=2 C=1 化粧型枠 全ての費用			B=2 小型構造物		





# 施工単価表

かごマット(多段積型)工  
突込式,勾配1:0.5

S2020021

単第0 -0022 表

A型

100

m2 当り

名称・規格など	数量	単位	単価	金額	備考
土木一般世話役	2.800	人			
特殊作業員	3.200	人			
普通作業員	7.400	人			
かごマット-多段積型- 長期性能型(めっき鉄線),A型-a 突込式,勾配1:0.5	50.0	m			最上部
かごマット-多段積型- 長期性能型(めっき鉄線),A型-b 突込式,勾配1:0.5	150.0	m			一般部
割ぐり石 200~150mm	98.100	m3			
不織布(合織) 厚10mm,強度9.8kN/m	23.200	m2			
機-28_バックホウ運転(賃料) クレーン付2.9t吊 山積0.45m3 排対2次	8.000	日			単第0-0023 表
諸雑費	1	%			#09
<b>*** 合計 ***</b>	<b>100</b>	<b>m2</b>			
<b>*** 単位当たり ***</b>	<b>1</b>	<b>m2</b>			
A=1 突込式,勾配1:0.5 C=4 積段数(n) G=1 不織布(合織)			B=1 A型 E=1 割ぐり石 I=20 吸出し防止材設置面積(m2)		

# 施工単価表

かごマット(多段積型)工  
突込式,勾配1:0.5

S2020021

単第0 -0022 表

名称・規格など	数量	単位	単価	金額	備考







# 施工単価表

基礎砕石

SPK19040039

単第0 -0025 表

砕石の厚さ12.5cmを超え17.5cm以下

RC-40

1

m2 当り

機械構成比: 4.45% 労務構成比: 71.67%

材料構成比: 23.88%

市場単価構成比: 0.00%

標準単価:

1,014.30000

代表機材規格(積算地区)	構成比	単価(積算地区)	代表機材規格(東京地区)	単価(東京地区)	備考
<賃>バックホウ(クローラ型) 山積0.8m3(平積0.6) 排出ガス対策型(第1,2,3次基準値)低騒音	4.42%		バックホウ クローラ型 山積0.8m3(平積0.6m3)		KTPC00018 KTPT00018
その他(機械)			その他(機械)		EK009
普通作業員	37.31%		普通作業員		RTPC00002 RTPT00002
特殊作業員	16.24%		特殊作業員		RTPC00001 RTPT00001
土木一般世話役	9.23%		土木一般世話役		RTPC00009 RTPT00009
運転手(特殊)	8.40%		運転手(特殊)		RTPC00006 RTPT00006
その他(労務)			その他(労務)		ER009
再生クラッシャーラン 40~0mm	21.29%		再生クラッシャーラン RC-40		TTPC00008 TTPT00008
軽油 パトロール給油,2~4KL積載車給油	2.58%		軽油1.2号パトロール給油		TTPC00013 TTPT00013



# 施工単価表

頁0 -0051

コンクリート

SPK19040150

単第0 -0026 表

無筋・鉄筋構造物 18-8-40BB

バックホウ(クレーン機能付)打設

1

m3 当り

機械構成比: 4.78%

労務構成比:

37.76%

材料構成比:

57.46%

市場単価構成比:

0.00%

標準単価:

26,831.00000

代表機材規格(積算地区)	構成比	単価(積算地区)	代表機材規格(東京地区)	単価(東京地区)	備考
<賃>バックホウ(クローラ型クレーン機能付) 山積0.8m3(平積0.6)吊能力2.9t 排出ガス対策型(第1,2,3次基準値)低騒音	4.51%		バックホウ [クローラ型クレーン付] 排ガス型(第2次)山積0.8m3吊2.9t		KTPC00006 KTPT00006
その他(機械)			その他(機械)		EK009
特殊作業員	11.24%		特殊作業員		RTPC00001 RTPT00001
普通作業員	10.61%		普通作業員		RTPC00002 RTPT00002
運転手(特殊)	6.88%		運転手(特殊)		RTPC00006 RTPT00006
土木一般世話役	6.76%		土木一般世話役		RTPC00009 RTPT00009
その他(労務)			その他(労務)		ER009
レディーミクストコンクリート指定品 呼び強度18,スランプ8,粗骨材40 W/C(60%),種別(高炉)	55.46%		生コンクリート 高炉 24-12-25(20) W/C 55%		TTPCD0010 TTPT00343
軽油 パトロール給油,2~4KL積載車給油	1.89%		軽油1.2号パトロール給油		TTPC00013 TTPT00013



# 施工単価表

化粧型枠

SPK19040152

単第0 -0027 表

化粧型枠

鉄筋・無筋構造物

1

m2 当り

機械構成比: 0.00%

労務構成比:

100.00%

材料構成比: 0.00%

市場単価構成比: 0.00%

標準単価:

11,226.00000

代表機材規格(積算地区)	構成比	単価(積算地区)	代表機材規格(東京地区)	単価(東京地区)	備考
型わく工	35.12%		型わく工		RTPC00010 RTPT00010
普通作業員	17.99%		普通作業員		RTPC00002 RTPT00002
土木一般世話役	6.68%		土木一般世話役		RTPC00009 RTPT00009
その他(労務)			その他(労務)		ER009
積算単価			積算単価		EP001
A=2 C=1 化粧型枠 全ての費用			B=1 鉄筋・無筋構造物		

# 施工単価表

一般型枠

SPK19040152

単第0 -0028 表

一般型枠

鉄筋・無筋構造物

1

m2 当り

機械構成比: 0.00%

労務構成比:

100.00%

材料構成比: 0.00%

市場単価構成比: 0.00%

標準単価:

8,254.40000

代表機材規格(積算地区)	構成比	単価(積算地区)	代表機材規格(東京地区)	単価(東京地区)	備考
型わく工	47.76%		型わく工		RTPC00010 RTPT00010
普通作業員	24.47%		普通作業員		RTPC00002 RTPT00002
土木一般世話役	9.08%		土木一般世話役		RTPC00009 RTPT00009
その他(労務)			その他(労務)		ER009
積算単価			積算単価		EP001
A=1 C=1 一般型枠 全ての費用			B=1 鉄筋・無筋構造物		



# 施工単価表

頁0 -0055

張コンクリート

SPK19040150

単第0 -0029 表

無筋・鉄筋構造物 18-8-40BB

バックホウ(クレーン機能付)打設

1

m3 当り

機械構成比: 4.78%

労務構成比:

37.76%

材料構成比:

57.46%

市場単価構成比:

0.00%

標準単価:

26,831.00000

代表機材規格(積算地区)	構成比	単価(積算地区)	代表機材規格(東京地区)	単価(東京地区)	備考
<賃>バックホウ(クローラ型クレーン機能付) 山積0.8m3(平積0.6)吊能力2.9t 排出ガス対策型(第1,2,3次基準値)低騒音	4.51%		バックホウ [クローラ型クレーン付] 排ガス型(第2次)山積0.8m3吊2.9t		KTPC00006 KTPT00006
その他(機械)			その他(機械)		EK009
特殊作業員	11.24%		特殊作業員		RTPC00001 RTPT00001
普通作業員	10.61%		普通作業員		RTPC00002 RTPT00002
運転手(特殊)	6.88%		運転手(特殊)		RTPC00006 RTPT00006
土木一般世話役	6.76%		土木一般世話役		RTPC00009 RTPT00009
その他(労務)			その他(労務)		ER009
レディーミクストコンクリート指定品 呼び強度18,スランプ8,粗骨材40 W/C(60%),種別(高炉)	55.46%		生コンクリート 高炉 24-12-25(20) W/C 55%		TTPCD0010 TTPT00343
軽油 パトロール給油,2~4KL積載車給油	1.89%		軽油1.2号パトロール給油		TTPC00013 TTPT00013



# 施工単価表

頁0 -0057

均しコンクリート

SPK19040150

単第0 -0030 表

無筋・鉄筋構造物 18-8-40BB

バックホウ(クレーン機能付)打設

1

m3 当り

機械構成比: 4.90%

労務構成比:

36.08%

材料構成比:

59.02%

市場単価構成比:

0.00%

標準単価:

26,129.00000

代表機材規格(積算地区)	構成比	単価(積算地区)	代表機材規格(東京地区)	単価(東京地区)	備考
<賃>バックホウ(クローラ型クレーン機能付) 山積0.8m3(平積0.6)吊能力2.9t 排出ガス対策型(第1,2,3次基準値)低騒音	4.63%		バックホウ [クローラ型クレーン付] 排ガス型(第2次)山積0.8m3吊2.9t		KTPC00006 KTPT00006
その他(機械)			その他(機械)		EK009
特殊作業員	11.54%		特殊作業員		RTPC00001 RTPT00001
普通作業員	8.50%		普通作業員		RTPC00002 RTPT00002
運転手(特殊)	7.06%		運転手(特殊)		RTPC00006 RTPT00006
土木一般世話役	6.94%		土木一般世話役		RTPC00009 RTPT00009
その他(労務)			その他(労務)		ER009
レディーミクストコンクリート指定品 呼び強度18,スランプ8,粗骨材40 W/C(60%),種別(高炉)	56.97%		生コンクリート 高炉 24-12-25(20) W/C 55%		TTPCD0010 TTPT00343
軽油 パトロール給油,2~4KL積載車給油	1.94%		軽油1.2号パトロール給油		TTPC00013 TTPT00013



# 施工単価表

構造物とりこわし工(無筋構造物)

SDT00031

単第0 -0031 表

頁0 -0059

名称・規格など	数量	単位	単価	金額	備考
昼間_無筋構造物【手間のみ】 機械施工 時間的制約なし	1.000	m3			
諸雑費	1	式			
*** 単位当たり ***	1	m3			
A=1 昼間施工 C=1 -			B=1 機械施工 D=1 時間的制約なし		

1 m3 当り

# 施工単価表

コンクリート殻運搬

SPK19040148

単第0 -0032 表

Co(無筋・鉄筋)構造物とりこわし 機械積込

DID区間無し 運搬距離5.5km以下(4.0km超)

1

m3 当り

機械構成比: 48.90% 労務構成比:

36.46% 材料構成比: 14.64%

市場単価構成比: 0.00%

標準単価:

1,212.70000

代表機劣材規格(積算地区)	構成比	単価(積算地区)	代表機劣材規格(東京地区)	単価(東京地区)	備考
ダンプトラック[オンロード・ディーゼル] 10t積級 (タイヤ損耗費及び補修費(良好)を含む)	48.90%		ダンプトラック[オンロード・ディーゼル] 10t積級 (タイヤ損耗費及び補修費(良好)を含む)		MTPC00018T1 MTPT00018T1
運転手(一般)	36.46%		運転手(一般)		RTPC00007 RTPT00007
軽油 パトロール給油,2~4KL積載車給油	14.64%		軽油1.2号パトロール給油		TTPC00013 TTPT00013
積算単価			積算単価		EP001
A=1 C=1 E=1	Co(無筋・鉄筋)構造物とりこわし DID区間無し 全ての費用		B=1 D=25	機械積込 運搬距離5.5km以下(4.0km超)	



# 施工単価表

裏込砕石

SPK19040052

単第0 -0034 表

間知・平・連節・緑化ブロック

RC-40

1

m3 当り

機械構成比: 10.63% 労務構成比:

64.69%

材料構成比: 24.68%

市場単価構成比: 0.00%

標準単価:

6,291.60000

代表機材規格(積算地区)	構成比	単価(積算地区)	代表機材規格(東京地区)	単価(東京地区)	備考
<賃>バックホウ(クローラ型クレーン機能付) 山積0.8m3(平積0.6)吊能力2.9t 排出ガス対策型(第1,2,3次基準値)低騒音	10.63%		バックホウ [クローラ型クレーン付] 排ガス型(第2次)山積0.8m3吊2.9t		KTPC00006 KTPT00006
普通作業員	38.55%		普通作業員		RTPC00002 RTPT00002
特殊作業員	14.74%		特殊作業員		RTPC00001 RTPT00001
運転手(特殊)	10.87%		運転手(特殊)		RTPC00006 RTPT00006
その他(労務)			その他(労務)		ER009
再生クラッシャーラン 40~0mm	21.36%		再生クラッシャーラン RC-40		TTPC00008 TTPT00008
軽油 パトロール給油,2~4KL積載車給油	3.32%		軽油1.2号パトロール給油		TTPC00013 TTPT00013
積算単価			積算単価		EP001
A=1 間知・平・連節・緑化ブロック			B=1 RC-40		





# 施工単価表

石積(張)

SPK19040062

単第0 -0035 表

積工

練石 雑割石

1

m2 当り

機械構成比: 7.39%

労務構成比: 89.77%

材料構成比: 2.84%

市場単価構成比: 0.00%

標準単価:

11,499.00000

代表機劣材規格(積算地区)	構成比	単価(積算地区)	代表機劣材規格(東京地区)	単価(東京地区)	備考
<賃>バックホウ(クローラ型クレーン機能付) 山積0.28m3(平積0.2)吊能力1.7t 排出ガス対策型(第1,2,3次基準値)低騒音	7.39%		バックホウ クローラ型 クレーン機能付1.7t 山積0.28m3(平積0.2m3)		KTPC00019 KTPT00019
普通作業員	47.45%		普通作業員		RTPC00002 RTPT00002
運転手(特殊)	21.81%		運転手(特殊)		RTPC00006 RTPT00006
石工	16.31%		石工		RTPC00017 RTPT00017
土木一般世話役	4.20%		土木一般世話役		RTPC00009 RTPT00009
軽油 パトロール給油,2~4KL積載車給油	2.84%		軽油1.2号パトロール給油		TTPC00013 TTPT00013
積算単価			積算単価		EP001
A=1 積工 C=2 雑割石			B=1 練石		

# 施工単価表

路体(築堤)盛土  
 施工幅員4.0m以上

SPK19040004

単第0 -0036 表

施工数量10,000m3未満 障害無し

1

m3 当り

機械構成比: 22.33% 労務構成比:

64.45% 材料構成比: 13.22%

市場単価構成比: 0.00%

標準単価:

194.00000

代表機劣材規格(積算地区)	構成比	単価(積算地区)	代表機劣材規格(東京地区)	単価(東京地区)	備考
<賃>ブルドーザ 湿地,7t級 排出ガス対策型(第1,2次基準値)低騒音	12.71%		<賃>ブルドーザ 湿地,7t級 排出ガス対策型(第1,2次基準値)低騒音		KTPC00036 KTPT00036
<賃>振動ローラ(土工用) フラット・シングルドラム型 質量11~12t	9.62%		振動ローラ(土工用) [フラット・シングルドラム型] 質量11~12t		KTPC00058 KTPT00058
運転手(特殊)	43.63%		運転手(特殊)		RTPC00006 RTPT00006
普通作業員	20.82%		普通作業員		RTPC00002 RTPT00002
軽油 パトロール給油,2~4KL積載車給油	13.22%		軽油1.2号パトロール給油		TTPC00013 TTPT00013
積算単価			積算単価		EP001
A=3 C=1 施工幅員4.0m以上 障害無し			B=1 施工数量10,000m3未満		

# 施工単価表

整地  
敷均し(ルーズ)

SPK19040003

単第0 -0037 表

機械構成比: 32.34% 労務構成比:

標準

56.59%

材料構成比: 11.07%

市場単価構成比: 0.00%

1  
標準単価:

m3 当り  
124.60000

代表機劣材規格(積算地区)	構成比	単価(積算地区)	代表機劣材規格(東京地区)	単価(東京地区)	備考
ブルドーザ 普通・排1 15t級(13~16t)	32.34%		ブルドーザ 普通・排1 15t級(13~16t)		MTPC00002 MTPT00002
普通作業員	32.44%		普通作業員		RTPC00002 RTPT00002
運転手(特殊)	24.15%		運転手(特殊)		RTPC00006 RTPT00006
軽油 パトロール給油,2~4KL積載車給油	11.07%		軽油1.2号パトロール給油		TTPC00013 TTPT00013
積算単価			積算単価		EP001
A=2 敷均し(ルーズ)			B=1 標準		















# 施工単価表

大型土のう製作・設置(BH設置)

SHD10003

単第0 -0044 表

頁0 -0073

名称・規格など	数量	単位	単価	金額	備考
土木一般世話役	0.278	人			1*0.278
特殊作業員	0.278	人			1*0.278
普通作業員	0.278	人			1*0.278
1t土のう 丸型,径110cm×長108cm	10.000	枚			
機-28_バックホウ運転(賃料) クレーン付2.9t吊 山積0.8m3 低騒音3次	0.278	日			単第0-0045 表
諸雑費	4	%			#09
*** 合計 ***	10	袋			
*** 単位当たり ***	1	袋			
A=1 1t土のう(丸型,径110cm×長108cm)					

10 袋 当り



















# 施工単価表

暗渠排水管

SPK19040089

単第0 -0053 表

据付・撤去 波状管及び網状管 450～600mm

シングル 合成樹脂排水材 呼び径450mm

1

m 当り

機械構成比: 0.00% 労務構成比:

6.24%

材料構成比: 93.76%

市場単価構成比: 0.00%

標準単価:

10,172.00000

代表機労材規格(積算地区)	構成比	単価(積算地区)	代表機労材規格(東京地区)	単価(東京地区)	備考
普通作業員	4.46%		普通作業員		RTPC00002 RTPT00002
土木一般世話役	1.78%		土木一般世話役		RTPC00009 RTPT00009
合成樹脂排水材(高密度ポリエチレン管) <シングル構造>内面波状管(有孔・無孔) 呼び径450mm	93.76%		暗渠排水管 波状管 呼び径500mm 高密度ポリエチレン管(シングル構造)		TTPCD0275 TTPT00192
積算単価			積算単価		E9999
A=3 据付・撤去 C=3 450～600mm F=1 継手材料費要 H=0 現場の状況による材料損料率の率乗算			B=2 波状管及び網状管 D=38 シングル 合成樹脂排水材 呼び径450mm G=2 期間3ヶ月未満(損料率0.2) I=1 全ての費用		
<b>【管材料単価】</b>					
管材料単価(円) * ( 材料損料率 + ( 材料損料率 * 現場状況による材料損料率の率乗算 ) )					







# 数量計算書

河川災害復旧工事（準用河川影久川2工区）

準用河川影久川2工区



平成30年災害

影久川(2工区)

## 工 事 費 内 訳

費 目	工 種	種 別	細 別	規 格	単 位	計上数量	過程数量	摘 要
本工事費	河川土工							
	掘削工							
		掘削(土砂)		礫質土	m3	70	70.8	
	盛土工							
		築堤盛土	W=2.5m未満	礫質土 (流用)	m3	10	10.4	
	法面整形工							
		法面整形 (裏込砕石部)	機械	礫質土	m2	60	64.2	
		法面整形	盛土部		m2	30	31.1	
	残土処理工							
		残土処分		礫質土	m3	90	87.4	
	作業土工							
		床掘		礫質土	m3	60	64.1	
		〃		軟岩 I	m3	3	2.6	
		埋戻	バックホウ埋戻	礫質土	m3	40	35.4	



費目	工種	種別	細別	規格	単位	計上数量	過程数量	摘要
	法面工							
		張芝	野芝		m2	30	31.1	
	コンクリート 擁壁工	延長			m	10	9.5	平均高H=1.46m
		基礎碎石	RC-40		m2	9	8.9	
		コンクリート	18N-8-40		m3	7	7.3	
		型枠	化粧型枠		m2	15	14.5	
		〃	普通型枠		m2	14	14.0	
	底張工							
		コンクリート	18N-8-40	t=20cm	m3	2	2.4	
		捨コンクリート	18N-8-40	t=10cm	m3	1	1.2	
	構造物撤去工	既設 構造物取壊し	ブロック積	控35cm	m3	2	2.5	7.0m2 × 0.35m
		Co殻運搬			m3	2	2.5	
		Co殻処分			t	6	5.8	2.35t/m3





影久川(2工区)

土量配分表

土量変化率(砂質土)=0.9  
 " (軟岩 I)=1.15

(土)  $8.2 \times 0.90 = 7.4$

(岩)  $2.6 \times 1.15 = 3.0$

掘削土		
掘削	礫質土	70.8 m <sup>3</sup>
床掘	"	64.1 m <sup>3</sup>
"	軟岩 I	2.6 m <sup>3</sup>
計		137.5 m <sup>3</sup>

盛土		
盛土	礫質土	10.4 m <sup>3</sup>

土量変化率 = 0.9

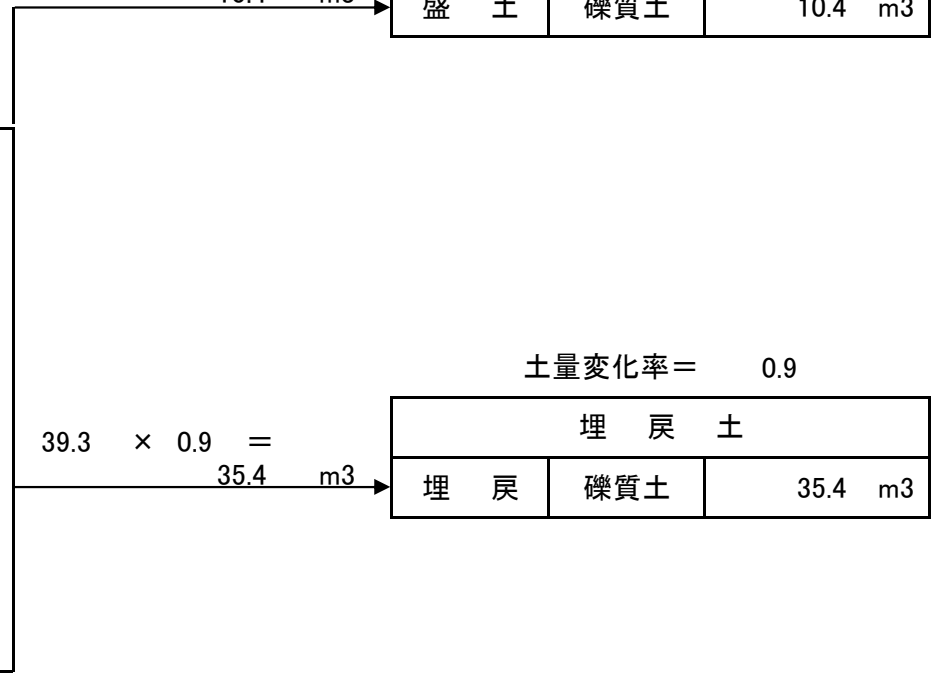
埋戻土		
埋戻	礫質土	35.4 m <sup>3</sup>

残土処分		
計	礫質土	87.4 m <sup>3</sup>

地山土量  
87.4 m<sup>3</sup>

10.4 m<sup>3</sup>

39.3 × 0.9 =  
35.4 m<sup>3</sup>



測 点	距 離	機械掘削C(GF)			盛土B									摘 要
		断 面	平 均	数 量	断 面	平 均	数 量	断 面	平 均	数 量	断 面	平 均	数 量	
(A箇所)		0.0			0.0									
SECT,0.0	1.9	1.6	0.80	1.5	0.1	0.05	0.1							
	1.5	1.6	1.60	2.4	0.1	0.10	0.2							
		1.9	1.75		0.2	0.15								
SECT,2.5	1.0	1.9	1.90	1.9	0.2	0.20	0.2							
SECT,4.5	2.0	1.1	1.50	3.0	0.3	0.25	0.5							
小計	6.4			8.8			1.0							
(B・C箇所)		0.0			0.0									
SECT,72.0	1.9	2.3	1.15	2.2	0.1	0.05	0.1							
SECT,75.5	3.5	2.3	2.30	8.1	0.8	0.45	1.6							
SECT,79.5	4.0	3.3	2.80	11.2	0.1	0.45	1.8							
	1.9	0.0	1.65	3.1	0.0	0.05	0.1							
小計	11.3			24.6			3.6							
(D箇所)		0.0												
SECT,137.0	1.9	1.9	0.95	1.8	0.0									
SECT,139.0	2.0	1.4	1.65	3.3	0.4	0.20	0.4							

測 点	距 離	機械掘削C(GF)			盛土B									摘 要
		断 面	平 均	数 量	断 面	平 均	数 量	断 面	平 均	数 量	断 面	平 均	数 量	
SECT,144.0	5.0	1.6	1.50	7.5	0.0	0.20	1.0							
	1.9	0.0	0.80	1.5										
小計	10.8			14.1			1.4							
(E箇所)														
SECT,230.0		2.0			0.2									
SECT,233.5	3.5	2.5	2.25	7.9	0.3	0.25	0.9							
SECT,239.5	6.0	1.2	1.85	11.1	0.3	0.30	1.8							
小計	9.5			19.0			2.7							
(F箇所)														
SECT,293.0		1.1			0.0									
SECT,296.0	3.0	0.4	0.75	2.3	0.6	0.30	0.9							
SECT,298.0	2.0	1.6	1.00	2.0	0.2	0.40	0.8							
小計	5.0			4.3			1.7							
合計	43.0			70.8			10.4							



測 点	距 離	床掘E(GF)			床掘E(SR)			埋戻Fu			法面整形L1			摘 要
		断 面	平 均	数 量	断 面	平 均	数 量	断 面	平 均	数 量	断 面	平 均	数 量	
(A箇所)					0.0									
SECT,0.0	1.1				0.5	0.25	0.3				2.3			
	1.5				0.5	0.50	0.8				2.3	2.30	3.5	
					0.5	0.50					1.5	1.90		
SECT,2.5	1.0				0.5	0.50	0.5				1.5	1.50	1.5	
SECT,4.5	2.0				0.5	0.50	1.0				1.3	1.40	2.8	
小計	5.6			0.0			2.6			0.0			7.8	
(B・C箇所)		0.0												
SECT,72.0	1.1	3.8	1.90	2.1				1.4	0.70	0.8	5.6			
SECT,75.5	3.5	3.8	3.80	13.3				1.4	1.40	4.9	5.1	5.35	18.7	
SECT,79.5	4.0	3.7	3.75	15.0				1.3	1.35	5.4	5.5	5.30	21.2	
	1.1	0.0	1.85	2.0				0.0	0.65	0.7				
小計	9.7			32.4			0.0			11.8			39.9	
(D箇所)		0.0												
SECT,137.0	1.1	2.1	1.05	1.2				0.9	0.45	0.5	2.7			
SECT,139.0	2.0	2.2	2.15	4.3				0.9	0.90	1.8	2.0	2.35	4.7	

測 点	距 離	床掘E(GF)			床掘E(SR)			埋戻Fu			法面整形L1			摘 要
		断 面	平 均	数 量	断 面	平 均	数 量	断 面	平 均	数 量	断 面	平 均	数 量	
SECT,144.0	5.0	2.2	2.20	11.0				1.0	0.95	4.8	2.7	2.35	11.8	
	1.1	0.0	1.10	1.2				0.0	0.50	0.6				
小計	9.2			17.7			0.0			7.7			16.5	
(E箇所)														
SECT,230.0		1.0						2.0						
SECT,233.5	3.5	1.1	1.05	3.7				1.6	1.80	6.3				
SECT,239.5	6.0	1.0	1.05	6.3				1.1	1.35	8.1				
小計	9.5			10.0			0.0			14.4			0.0	
(F箇所)														
SECT,293.0		0.8						0.3						
SECT,296.0	3.0	0.8	0.80	2.4				0.3	0.30	0.9				
SECT,298.0	2.0	0.8	0.80	1.6				0.3	0.30	0.6				
小計	5.0			4.0			0.0			1.5			0.0	
合計	39.0			64.1			2.6			35.4			64.2	





測 点	距 離	ブロック法長(SL)			裏込碎石(Gv)			吸出防止材(L2)						摘 要
		断 面	平 均	数 量	断 面	平 均	数 量	断 面	平 均	数 量	断 面	平 均	数 量	
(A箇所)	(1号)													
SECT,0.0		2.9			0.9			2.2						
	1.2	2.9	2.90	3.5	0.9	0.90	1.1	2.2	2.20	2.6				
		2.2	2.55		0.6	0.75		1.5	1.85					
SECT,2.5	1.0	2.1	2.15	2.2	0.6	0.60	0.6	1.3	1.40	1.4				
SECT,9.0	1.7	1.8	1.95	3.3	0.5	0.55	0.9	1.1	1.20	2.0				
小計(岩着)	3.9			9.0			2.6			6.0				
(B箇所)	(2号)													
SECT,72.0		2.5			1.2			2.5						
SECT,75.5	3.2	2.5	2.50	8.0	1.2	1.20	3.8	2.5	2.50	8.0				
SECT,79.5	3.7	2.5	2.50	9.3	1.2	1.20	4.4	2.5	2.50	9.3				
小計	6.9			17.3			8.2			17.3				
(C箇所)	(3号)													
SECT,72.0		2.5			1.2			2.5						
SECT,75.5	3.2	2.5	2.50	8.0	1.2	1.20	3.8	2.5	2.50	8.0				
SECT,79.5	3.7	2.5	2.50	9.3	1.2	1.20	4.4	2.5	2.50	9.3				

測 点	距 離	ブロック法長 (SL)			裏込砕石 (Gv)			吸出防止材 (L2)						摘 要
		断 面	平 均	数 量	断 面	平 均	数 量	断 面	平 均	数 量	断 面	平 均	数 量	
小計	6.9			17.3			8.2			17.3				
(D箇所)	(2号)													
SECT,137.0		2.5			1.2			2.5						
SECT,139.0	1.7	2.5	2.50	4.3	1.2	1.20	2.0	2.5	2.50	4.3				
SECT,144.0	4.7	2.5	2.50	11.8	1.2	1.20	5.6	2.5	2.50	11.8				
小計	6.4			16.1			7.6			16.1				
合計	24.1			59.7			26.6			56.7				

測 点	距 離	コンクリート			普通型枠			化粧型枠			基礎砕石			摘 要
		断 面	平 均	数 量	断 面	平 均	数 量	断 面	平 均	数 量	断 面	平 均	数 量	
(E箇所)														
SECT,230.0		1.05			1.83			1.91			1.05			H=1.83
SECT,233.5	3.5	0.83	0.94	3.3	1.56	1.70	6.0	1.63	1.77	6.2	0.97	1.01	3.5	H=1.56
SECT,239.5	6.0	0.51	0.67	4.0	1.10	1.33	8.0	1.15	1.39	8.3	0.83	0.90	5.4	H=1.10
				m3			m2			m2			m2	
合 計	9.5			7.3			14.0			14.5			8.9	
コンクリート擁壁工 平均高さ H														
		a1= (1.83+1.56)/2*3.5 =			5.933									
		a2= (1.56+1.10)/2*6.0 =			7.980	平均高さH			m					
		Σ			13.913	13.913 / 9.5 =			1.46					

測 点	距 離	かごマット			吸出防止材(L2)									摘 要
		断 面	平 均	数 量	断 面	平 均	数 量	断 面	平 均	数 量	断 面	平 均	数 量	
(E箇所)														
SECT,293.0		2.00			3.6									
SECT,296.0	3.0	2.00	2.00	6.0	4.3	3.95	11.9							
SECT,298.0	2.0	2.00	2.00	4.0	4.2	4.25	8.5							
合 計	5.0			10.0			20.4							



影久川(2工区)

小口止工

( 7 / 24 )

種 別	細 別	計 算 式	数 量	摘 要
(A箇所)				
1号小口止工	H=2.68	1	1.0 箇所	
2号小口止工	H=1.70	1	1.0 箇所	
(B箇所)				
3号小口止工	H=2.73	2	2.0 箇所	
(C箇所)				
3号小口止工	H=2.73	2	2.0 箇所	
(D箇所)				
3号小口止工	H=2.73	2	2.0 箇所	
合 計			8.0 箇所	

測 点	距 離	ブロック練積			裏込砕石									摘 要
		断 面	平 均	数 量	断 面	平 均	数 量	断 面	平 均	数 量	断 面	平 均	数 量	
(B箇所)														
		0.0			0.0									
	1.4	2.9	1.45	2.0	1.3	0.65	0.9							
SECT,72.0	0.5	2.9	2.90	1.5	1.3	1.30	0.7							
小計	1.9			3.5			1.6							
(C箇所)														
		0.0			0.0									
	1.4	2.9	1.45	2.0	1.3	0.65	0.9							
SECT,72.0	0.5	2.9	2.90	1.5	1.3	1.30	0.7							
小計	1.9			3.5			1.6							
合 計	3.8			7.0			3.2							





測 点	距 離	コンクリート			捨コンクリート									摘 要
		断 面	平 均	数 量	断 面	平 均	数 量	断 面	平 均	数 量	断 面	平 均	数 量	
(E箇所)														
SECT,230.0		0.20			0.09									
SECT,233.5	3.5	0.27	0.24	0.8	0.13	0.11	0.4							
SECT,239.5	6.0	0.26	0.27	1.6	0.12	0.13	0.8							
合 計	9.5			2.4			1.2							



影久川(2工区)

仮設工

( 12 / 24 )

種 別	細 別	計 算 式	数 量	摘 要
大型土のう	仮締切工	A箇所 $LWL=0.2 (0.20+0.30) \times (3.1+2.1) \div (1.08 \times 1.10)=$	2.2 袋	
		B・C箇所 $LWL=0.2 (0.20+0.30) \times (2.4+1.5) \div (1.08 \times 1.10)=$	1.6 袋	
		D箇所 $LWL=0.2 (0.20+0.30) \times (1.5+1.3) \div (1.08 \times 1.10)=$	1.2 袋	
		E箇所 $LWL=0.2 (0.20+0.30) \times (1.1+1.0) \div (1.08 \times 1.10)=$	0.9 袋	
		F箇所 $LWL=0.2 (0.20+0.30) \times (1.0+2.0) \div (1.08 \times 1.10)=$	1.3 袋	
		合計	7.2 袋	
	汚濁対策工	A箇所 $LWL=0.2 (0.20+0.30) \times (3.8+3.6+3.4) \div (1.08 \times 1.10)=$	4.5 袋	
		B・C箇所 $LWL=0.2 (0.20+0.30) \times (2.8+2.8+2.9) \div (1.08 \times 1.10)=$	3.6 袋	
		D箇所 $LWL=0.2 (0.20+0.30) \times (1.7+1.6+1.5) \div (1.08 \times 1.10)=$	2.0 袋	
		E箇所 $LWL=0.2 (0.20+0.30) \times (1.3+1.2+1.1) \div (1.08 \times 1.10)=$	1.5 袋	
		F箇所 $LWL=0.2 (0.20+0.30) \times (0.8+1.1+1.1) \div (1.08 \times 1.10)=$	1.3 袋	
		合計	12.9 袋	
掛樋工	ポリ管φ450	A箇所 $12.0+4.5+3.0=$	19.5 m	
		B・C箇所 $12.0+7.5+3.0=$	22.5 m	
		D箇所 $12.0+7.0+3.0=$	22.0 m	
		E箇所 $12.0+9.5+3.0=$	24.5 m	
		F箇所 $12.0+5.0+3.0=$	20.0 m	
		合計	108.5 m	

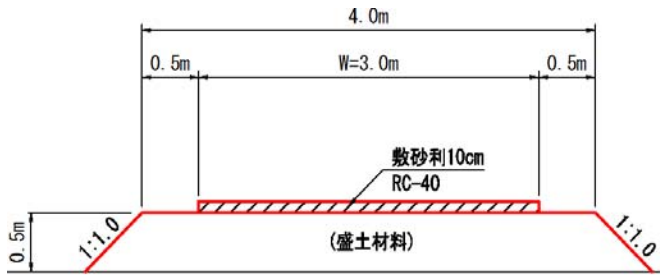




工事用道路

盛土タイプ(D~F箇所)

延長 L= 84.0 m



盛土量  $V = (4.0 + 5.0) / 2 * 0.5 * 84$   
 $= 189.0 \rightarrow 190 \text{ m}^3$  盛土換算

購入土量算出

土量換算 土砂

L= 1.200  
 C= 0.900

ほぐし土量

$V' = \text{盛土} * L / C$   
 $= 189.0 * 1.2 / 0.9$   
 $= 252.0 \rightarrow 250 \text{ m}^3$

敷砂利

$A = 3.0 * 84$   
 $= 252.0 \text{ m}^2$

$V = 252 * 0.10$   
 $= 25.2 \text{ m}^3$

残土処分

工事用道路分  $189 + 25.2 = 214.2 \text{ m}^3$

<p>求める土量 = <math>\frac{\text{求める土の土量変化率}}{\text{基準の土の土量変化率}} \times \text{基準の土量}</math></p> <p>土量が「地山土量」の場合、土量変化率は「1」 掘削土量(切土量) = 地山土量                  土量が「ほぐした土量」の場合、土量変化率は「L」 ほぐした土量 = 運搬土量                  土量が「締固めた土量」の場合、土量変化率は「C」 締固めた土量 = 盛土量</p>
---

- (1) [運搬土量(ほぐし土量)を求める]  
 $\text{運搬土量} = \frac{L(\text{ほぐした土量の変化率})}{1(\text{地山の土量変化率})} \times \text{地山土量} = \frac{1.2}{1} \times 200 = \underline{240 \text{ m}^3}$
- (2) [盛土量(締固めた土量)を求める]  
 $\text{盛土量} = \frac{C(\text{締固めた土量の変化率})}{1(\text{地山の土量変化率})} \times \text{地山土量} = \frac{0.8}{1} \times 200 = \underline{160 \text{ m}^3}$
- (3) [地山土量(掘削土量)を求める]  
 $\text{地山土量} = \frac{1(\text{地山の土量変化率})}{L(\text{ほぐした土量の変化率})} \times \text{運搬土量} = \frac{1}{1.2} \times 600 = \underline{500 \text{ m}^3}$
- (4) [盛土量(締固めた土量)を求める]  
 $\text{盛土量} = \frac{C(\text{締固めた土量の変化率})}{L(\text{ほぐした土量の変化率})} \times \text{運搬土量} = \frac{0.8}{1.2} \times 3,000 = \underline{2,000 \text{ m}^3}$
- (5) [地山土量(掘削土量)を求める]  
 $\text{地山土量} = \frac{1(\text{地山の土量変化率})}{C(\text{締固めた土量の変化率})} \times \text{盛土量} = \frac{1}{0.8} \times 1,000 = \underline{1,250 \text{ m}^3}$
- (6) [運搬土量(ほぐし土量)を求める]  
 $\text{運搬土量} = \frac{L(\text{ほぐした土量の変化率})}{C(\text{締固めた土量の変化率})} \times \text{盛土量} = \frac{1.2}{0.8} \times 3,000 = \underline{4,500 \text{ m}^3}$

敷鉄板 (A～C箇所)

$$1.524 \times 3.048 \times 0.022$$

単位当りの数量

$$\text{面積 } a = 1.524 \times 3.048 = 4.645 \text{ m}^2/\text{枚}$$

$$\text{重量 } w = 1.524 \times 3.048 \times 0.022 \times 7.850 = 0.802 \text{ t/枚}$$

設置面積	A箇所	A1=	$3.048 \times 5.5 =$	16.8	m <sup>2</sup>
	B,C箇所	A2=	$3.048 \times 13.0 =$	39.6	m <sup>2</sup>
			$\Sigma A =$	56.4	m <sup>2</sup>

使用箇所	延長(m)	使用枚数	重量(t)	備考
A	5.5	4	3.21	
B,C	13.0	9	7.22	
計	18.5	13	10.43	

測 点	距 離	ブロック法長(SL)			裏込碎石			基礎コンクリート			吸出し防止材			摘 要
		断 面	平 均	数 量	断 面	平 均	数 量	断 面	平 均	数 量	断 面	平 均	数 量	
(B箇所)		※(根入+水深+0.30)×斜率 (0.70+0.20+0.30)×1.077=1.3												
SECT,72.0		1.3			0.80			0.13			1.5			
SECT,75.5	3.2	1.3	1.30	4.2	0.80	0.80	2.6	0.13	0.13	0.4	1.5	1.50	4.8	
SECT,79.5	3.7	1.3	1.30	4.8	0.80	0.80	3.0	0.13	0.13	0.5	1.5	1.50	5.6	
小計	6.9			9.0			5.6			0.9			10.4	
(C箇所)														
SECT,72.0		1.3			0.80			0.13			1.5			
SECT,75.5	3.2	1.3	1.30	4.2	0.80	0.80	2.6	0.13	0.13	0.4	1.5	1.50	4.8	
SECT,79.5	3.7	1.3	1.30	4.8	0.80	0.80	3.0	0.13	0.13	0.5	1.5	1.50	5.6	
小計	6.9			9.0			5.6			0.9			10.4	
(D箇所)														
SECT,137.0		1.3			0.80			0.13			1.5			
SECT,139.0	1.7	1.3	1.30	2.2	0.80	0.80	1.4	0.13	0.13	0.2	1.5	1.50	2.6	
SECT,144.0	4.7	1.3	1.30	6.1	0.80	0.80	3.8	0.13	0.13	0.6	1.5	1.50	7.1	
小計	6.4			8.3			5.2			0.8			9.7	
合計	20.2			m2 26.3			m3 16.4			2.6			30.5	

測 点	距 離	ブロック法長(SL)			裏込碎石			埋戻コンクリート			吸出し防止材			摘 要
		断 面	平 均	数 量	断 面	平 均	数 量	断 面	平 均	数 量	断 面	平 均	数 量	
(A箇所)		※(根入+水深+0.30)×斜率 (0.50+0.20+0.30)×1.077=1.1												
SECT,0.0		1.1			0.3			0.14			0.5			
	1.2	1.1	1.10	1.3	0.3	0.30	0.4	0.14	0.14	0.2	0.5	0.50	0.6	
		1.1	1.10		0.3	0.30		0.14	0.14		0.5			
SECT,2.5	1.0	1.1	1.10	1.1	0.3	0.30	0.3	0.14	0.14	0.1	0.5	0.50	0.5	
SECT,9.0	1.7	1.1	1.10	1.9	0.3	0.30	0.5	0.14	0.14	0.2	0.5	0.50	0.9	
合計	3.9			m2 4.3			m3 1.2			m3 0.5			m3 2.0	



測 点	距 離	ブロック練積			練石積									摘 要
		断 面	平 均	数 量	断 面	平 均	数 量	断 面	平 均	数 量	断 面	平 均	数 量	
SECT,79.5					1.7									
	0.5				1.7	1.70	0.9							
	0.8				0.0	0.85	0.7							
小計	2.6			1.6			1.6							
(D箇所)					0.0									
	0.8				1.7									
SECT,137.0	0.5				1.7									
SECT,144.0					1.7	1.70								
	0.5				1.7	1.70	0.9							
	0.8				0.0	0.85	0.7							
小計	2.6			0.0			1.6							
合計	8.8			3.2			5.6							

—標準作業量算出表— 影久川(2工区)

[水替日数]

標準日数は標準積算基準書 I による。

尚、標準作業量の記載がない工種については以下とする。

- ・環境保全型ブロックはコンクリートブロック積にて標準作業量を計上する
- ・玉石積については、ブロック積工(150kg/個未満)にて標準作業量を計上する
- ・その他については、歩掛より編成人員、台数を仮定して標準作業量を計上する

(16/24)

工種	種別	作業量	単位	日当たり作業	単位	作業日数		摘要		
						実施日数	工期			
							14.28			
護岸工	ブロック積(張工)	ブロック積工		m <sup>2</sup>	13.0	m2/日	0.00		基 I -P156	
		大型ブロック積	30.6	m <sup>2</sup>	42.0	m2/日	0.73		基 I -P156	
		胴込め(砕石)	8.1	m <sup>3</sup>	50.0	m2/日	0.16		基 I -P156	
		裏込(砕石)	19.7	m <sup>3</sup>	50.0	m2/日	0.39		基 I -P156	
		吸出し防止材設置	32.5	m <sup>2</sup>	500.0	m2/日	0.07		基 I -P156	
	基礎工	コンクリート	基礎砕石有	人力	2.5	m <sup>3</sup>	3.7	m3/日	0.68	基 I -P156
				ポンプ		m <sup>3</sup>	69.0	m3/日	0.00	基 I -P190
			無筋(岩着)	人力	0.5	m <sup>3</sup>	4.0	m3/日	0.13	基 I -P190
				ポンプ		m <sup>3</sup>	69.0	m3/日	0.00	基 I -P190
		小型	人力		m <sup>3</sup>	5.0	m3/日	0.00	基 I -P190	
			クレーン		m <sup>3</sup>	6.0	m3/日	0.00	基 I -P190	
		型枠	無筋(均し)		m <sup>2</sup>	38.0	m2/日	0.00		基 I -P191
			小型		m <sup>2</sup>	15.0	m2/日	0.00		基 I -P191
	基礎砕石	t=20cm未満		m <sup>2</sup>	155.0	m2/日	0.00		基 I -P166	
	小口止工		8.0	箇所	1.0	箇所/日	8.00		運用	
すり付け工	ブロック積	3.2	m <sup>2</sup>	13.0	m2/日	0.25		基 I -P157		
	石積工	5.6	m <sup>2</sup>	19.0	m2/日	0.29		基 I -P157		
根固工	ブロック据付	乱積み	2.5t以下		個	66.0	個/日	0.00	基 II -P200	
			2.5tを超え5.5t以下		個	65.0	個/日	0.00	基 II -P200	
		層積み	2.5t以下		個	50.0	個/日	0.00	基 II -P200	
			2.5tを超え5.5t以下		個	43.0	個/日	0.00	基 II -P200	
	その他(底張工)	コンクリート	無筋	人力	3.6	m <sup>3</sup>	4.0	m3/日	0.90	基 I -P191
				ポンプ		m <sup>3</sup>	69.0	m3/日	0.00	基 I -P191
		型枠	無筋			m <sup>2</sup>	38.0	m2/日	0.00	基 I -P191
かご工	じゃかご	φ45		m	56.0	m/日	0.00		基 I -P178	
		φ60		m	31.0	m/日	0.00		基 I -P178	
	ふとんかご	40*120		m	27.0	m/日	0.00		基 I -P178	
		50*120	10.0	m	21.0	m/日	0.48		基 I -P178	
		60*120		m	18.0	m/日	0.00		基 I -P178	
	コンクリート擁壁工	コンクリート	無筋	人力	7.3	m <sup>3</sup>	4.0	m3/日	1.83	基 I -P190
				ポンプ		m <sup>3</sup>	69.0	m3/日	0.00	基 I -P190
			小型	人力		m <sup>3</sup>	5.0	m3/日	0.00	基 I -P190
				クレーン		m <sup>3</sup>	6.0	m3/日	0.00	基 I -P190
型枠	無筋	14.0	m <sup>2</sup>	38.0	m2/日	0.37		基 I -P191		
	小型		m <sup>2</sup>	15.0	m2/日	0.00		基 I -P191		

作業日数計: 14.28 (日)

水替日数: 15.00 (日)











(21/24)	コンクリート擁壁工		1m当り		
種別	規格	計算式		数量	
(SECT0.0)	H=1.83				
コンクリート		$(1.83 \times 1/2 \times 0.3 + 0.3) \times 1.83$		1.05	m <sup>3</sup>
普通型枠		$1.83 \times 1.000$		1.83	m <sup>2</sup>
化粧型枠		$1.83 \times 1.044$		1.91	m <sup>2</sup>
基礎材		$1.83 \times 0.3 + 0.30 + 0.20$		1.05	m <sup>2</sup>
(SECT233.5)	H=1.56				
コンクリート		$(1.56 \times 1/2 \times 0.3 + 0.3) \times 1.56$		0.83	m <sup>3</sup>
普通型枠		$1.56 \times 1.000$		1.56	m <sup>2</sup>
化粧型枠		$1.56 \times 1.044$		1.63	m <sup>2</sup>
基礎材		$1.56 \times 0.3 + 0.3 + 0.2$		0.97	m <sup>2</sup>
(SECT239.5)	H=1.10				
コンクリート		$(1.10 \times 1/2 \times 0.3 + 0.3) \times 1.10$		0.51	m <sup>3</sup>
普通型枠		$1.10 \times 1.000$		1.10	m <sup>2</sup>
化粧型枠		$1.10 \times 1.044$		1.15	m <sup>2</sup>
基礎材		$1.10 \times 0.3 + 0.3 + 0.2$		0.83	m <sup>2</sup>









# 位置図



\* 国土地理院 地図引用