

工 事 番 号	部 長	室 長	室長補佐	係 長	検 算 者	設 計 者
設計年度	令和2年度					
施工月日	令和	年	月	日	河川災害復旧工事（普通河川行乗川） 災害復旧事業 三原市幸崎能地七丁目	
施工方法	請 負					
工事期間						
工 事 概 要			起 工 理 由			
施工延長 71.8m 河川土工 コンクリートブロック積工 小口止め 仮設工			一式 A=206m2 12箇所 一式			



仕 様 書

特記仕様書

第1章 総則

第1節 適用

- 1 本特記仕様書は、三原市幸崎能地七丁目 河川災害復旧工事(普通河川行乗川)に適用する。
- 2 本特記仕様書に記載のない事項については、次によるものとする。
 - ・土木工事共通仕様書 令和元年8月 広島県※土木工事共通仕様書は「広島県の調達情報」に掲載している。(https://chotatsu.pref.hiroshima.lg.jp/)
 - ・その他関連規格類
- 3 本工事は、「令和元年度 平成30年7月豪雨の被災地(広島県)で適用する施工パッケージ型積算方式標準単価表」を用いた積算方式及び土木工事積算基準書により各種区分に従って対象額ごとに求めた共通仮設費率及び現場管理費率にそれぞれ次の補正係数を乗じた積算方式の対象工事である。

共通仮設費率：1.1、 現場管理費率：1.1

第2節 情報共有システム

- 1 本工事は、受発注者間の情報を電子的に交換・共有することにより、業務の効率化を図る情報共有システムの対象である。なお、運用にあたっては「広島県工事中情報共有システム運用ガイドライン」(以下「ガイドライン」という。)に基づき実施すること。
- 2 本工事で使用する情報共有システムは次とする。

広島県工事中情報共有システム

<https://chotatsu.pref.hiroshima.lg.jp/asp/index.html>
- 3 監督員及び受注者が使用する情報共有サービスのサービス提供者(以下「サービス提供者」という。)との契約は、受注者が行い、利用料を支払うものとする。
- 4 なお、工事完成時については、提出する必要がある工事成果品を電子納品すること。また、試行期間中は工事検査を紙媒体で受検することから、受注者は、工事成果品1部を紙媒体により提出すること。
- 5 受注者は、監督員及びサービス提供者から技術上の問題点を把握、利用にあたっての評価を行うためアンケート等を求められた場合、協力しなければならない。

第2章 施工条件

第1節 用地

- 1 原形復旧とする。

第2節 施工時間（施工に際しては地元調整を十分に行ったうえで作業を進めること。）

- 1 施工時間 8:30～17:00（作業可能時間）

第3節 安全対策

1 交通誘導員

作業期間中、交通誘導員を2（人/日）見込んでいる。

2 保安施設

工事標示板 現道工事における保安施設のうち、「工事標示板」の標準様式については、土木工事共通仕様書のとおりとすること。

工事情報看板等 路上工事に関する情報を歩行者や工事現場周辺の住民に周知するため、工事情報看板及び工事説明看板を設置すること。標準様式は土木工事共通仕様書のとおりとすること。

第4節 工事用道路

1 一般道路

使用期間 工事施工期間

使用時間 8時～17時

工事中・後の処置 随時 清掃、 工事後 舗装欠損部補修（工事前・後の写真により監督員と協議すること。）

2 仮設工事用道路

参考図による。

第5節 その他

1 工事用機資材の仮置き

受注者が責任を持って確保すること。

2 建設リサイクルの促進

受注者は、各路線(河川)において必要な盛土等について、他工事からの流用が可能である場合、施工計画作成時に発注者と十分協議し、建設リサイクルの促進に努めるものとする。(変更の対象とする。)

第3章 設計金額

第1節 排出ガス対策型建設機械の使用促進

土木工事共通仕様書(令和元年8月 広島県)『1-1-30 環境対策』で使用を義務付けている排出ガス対策型建設機械においては、排出ガス対策型(第2次基準値)以上の建設機械の使用に努めること。

なお、使用する排出ガス対策型建設機械について、基準値による設計変更は行わない。

第4章 工事保険等

受注者は、本工事において第三者に与えた損害を補填する保険又はその他必要とする建設工事に関連する保険等に参加しなければならない。また、加入した保険等については、保険証券の写し(保険以外の場合はそれに代わるもの)を監督員に提出すること。

なお、加入に必要な保険料等は、設計で現場管理費に見込んでいる。

第5章 美しい山河を守る災害復旧基本方針による事項

水際部は埋戻し時に寄せ土により植生を促すこと。

小口止め工施工時には前面を化粧型枠により施工し、小口止めが目立たなくする。

コンクリートブロックについては、明度6以下の製品を使用すること。

第6章 その他

本特記仕様書及び設計図書に明示していない事項、または、その内容に疑義が生じた場合は、監督員の指示を受けること。

工事数量総括表

費目・工種明細など	規格1・規格2	単位		数量	備考
本工事費					
築堤・護岸		式		1	レベル1
河川土工		式		1	レベル2
掘削工		式		1	レベル3
掘削	土砂 上記以外 (小規模) 標準	m3		170	レベル4
盛土工		式		1	レベル3
路床盛土	平均幅員2.5未満	m3		40	レベル4
法面整形工		式		1	レベル3
法面整形(切土部)	切土部 現場制約なし	m2		200	レベル4
法面整形(盛土部)	盛土部 法面締固め有り 現場制約無し レキ質土, 砂及び砂質土, 粘性土	m2		4	レベル4
残土処理工		式		1	レベル3
法面工		式		1	レベル2
植生工		式		1	レベル3
張芝	[規]300m2未満	m2		4	レベル4
法覆護岸工		式		1	レベル2
作業土工		式		1	レベル3
Coブロック工(Coブロック積)		式		1	レベル3
1号基礎工	18-8-40BB, B657-H350	m		12	レベル4

工事数量総括表

費目・工種明細など	規格1・規格2	単位		数量	備考
2号基礎工	18-8-40BB, B579-H250	m		2	レベル4
3号基礎工	18-8-40BB, B564-H300	m		9	レベル4
4号基礎工	18-8-40BB, B547-H350	m		37	レベル4
5号基礎工	18-8-40BB, B637-H400	m		8	レベル4
1号コンクリートブロック積工	ブロック積(空積) 控長60cm 4分, 壁体質量1.05t/m ²	m ²		28	レベル4
2号コンクリートブロック積工	ブロック積(空積) 控長50cm 3分, 壁体質量0.95t/m ²	m ²		3	レベル4
3号コンクリートブロック積工	ブロック積(空積) 控長50cm 4分, 壁体質量0.81t/m ²	m ²		26	レベル4
4号コンクリートブロック積工	ブロック積(空積) 控長50cm 5分, 壁体質量0.81t/m ²	m ²		121	レベル4
5号コンクリートブロック積工	ブロック積(空積) 控長60cm 5分, 壁体質量1.15t/m ²	m ²		28	レベル4
1号天端コンクリート	B646, 18-8-40BB	m		12	レベル4
2号天端コンクリート	B522, 18-8-40BB	m		2	レベル4
3号天端コンクリート	B806, 18-8-40BB	m		9	レベル4
4号天端コンクリート	B805, 18-8-40BB	m		37	レベル4
5号天端コンクリート	B671, 18-8-40BB	m		8	レベル4
護岸付属物工		式		1	レベル3
小口止	(1号~12号)	式		1	レベル4
覆土工		式		1	レベル3
覆土(発生土)	土砂 小規模(標準)	m ³		9	レベル4

工事数量総括表

費目・工種明細など	規格1・規格2	単位	数量	備考
付帯道路工		式	1	レベル2
アスファルト舗装工		式	1	レベル3
上層路盤(車道・路肩部)	RM-30 全仕上がり厚100mm 1層施工	m2	16	レベル4
表層(車道・路肩部)	平均幅員1.4m未満 (1層平均50mm以下) 1層当り平均仕上がり厚50mm	m2	16	レベル4
防護柵工		式	1	レベル2
作業土工		式	1	レベル3
路側防護柵工		式	1	レベル3
ガードレール	Gr-C-4E, 再利用	m	9	レベル4
ガードレール	Gr-C-2B, 再利用	m	15	レベル4
防護柵基礎工		式	1	レベル3
ガードレール基礎工	B955-H650	m	8	レベル4
ガードレール基礎工	B1060-H800	m	5	レベル4
ガードレール基礎工	B1235-H1050	m	3	レベル4
構造物撤去工		式	1	レベル2
防護柵撤去工		式	1	レベル3
防護柵撤去(ガードレール)	Gr-C-4E	m	12	レベル4
防護柵撤去(ガードレール)	Gr-C-2B	m	13	レベル4
構造物取壊し工		式	1	レベル3

工事数量総括表

頁0 -0004

費目・工種明細など	規格1・規格2	単位	数量	備考
コンクリート構造物取壊し	無筋構造物, 機械施工	m3	0.3	レベル4
舗装版切断	アスファルト舗装版 アスファルト舗装厚15cm以下	式	1	レベル4
舗装版破碎	アスファルト舗装 t=5cm	m2	18	レベル4
運搬処理工		式	1	レベル3
雑工		式	1	レベル2
すりつけ工(法面整形工)	切土部 現場制約無し	式	1	レベル3
法面整形(盛土部)	盛土部 法面締固め有り 現場制約無し レキ質土, 砂及び砂質土, 粘性土	m2	2	レベル4
すりつけ工(法面工)		式	1	レベル3
張芝	野芝, 300m2未満	m2	2	レベル4
すりつけ工(ブロック積)		式	1	レベル3
ブロック積	間知ブロック	m2	16	レベル4
すりつけ工(石積)		式	1	レベル3
石積	現地採取100%	m2	30	レベル4
雑工(As舗装工)		式	1	レベル3
上層路盤(車道・路肩部)	RM-30 t=10cm	m2	13	レベル4
表層(車道・路肩部)	平均幅員1.4m未満 (1層平均50mm以下) 1層当り平均仕上り厚50mm	m2	13	レベル4
雑工(防護柵工)		式	1	レベル3
ガードレール	Gr-C-4E, 再利用	m	7	レベル4

工事数量総括表

費目・工種明細など	規格1・規格2	単位		数量	備考
ガードレール	Gr-C-2B, 再利用	m		16	レベル4
雑工(防護柵基礎工)		式		1	レベル3
ガードレール基礎工	B955-H650	m		4	レベル4
ガードレール基礎工	B1060-H800	m		4	レベル4
ガードレール基礎工	B1235-H1050	m		4	レベル4
雑工(構造物取り壊し工)		式		1	レベル3
舗装版切断	アスファルト舗装版厚15cm以下	式		1	レベル4
舗装版破碎	アスファルト舗装, t=5cm	m ²		17	レベル4
コンクリート構造物取壊し	無筋構造物, 機械施工	m ³		6	レベル4
雑工(防護柵撤去工)		式		1	レベル3
防護柵撤去(ガードレール)	Gr-C-4E	m		10	レベル4
防護柵撤去(ガードレール)	Gr-C-2B	m		14	レベル4
雑工(運搬処理工)		式		1	レベル3
仮設工		式		1	レベル2
工事用道路工		式		1	レベル3
土留・仮締切工		式		1	レベル3
土留・仮締切工		式		1	レベル3
水替工		式		1	レベル3

工事数量総括表

費目・工種明細など	規格1・規格2	単位		数量	備考
交通管理工		式		1	レベル3
直接工事費					
共通仮設費率分					
共通仮設費計					
純工事費					
現場管理費					
工事原価					
一般管理費率分					
契約保証費					
一般管理費計					
工事価格					
消費税相当額					
工事費計					
契約保証費計					

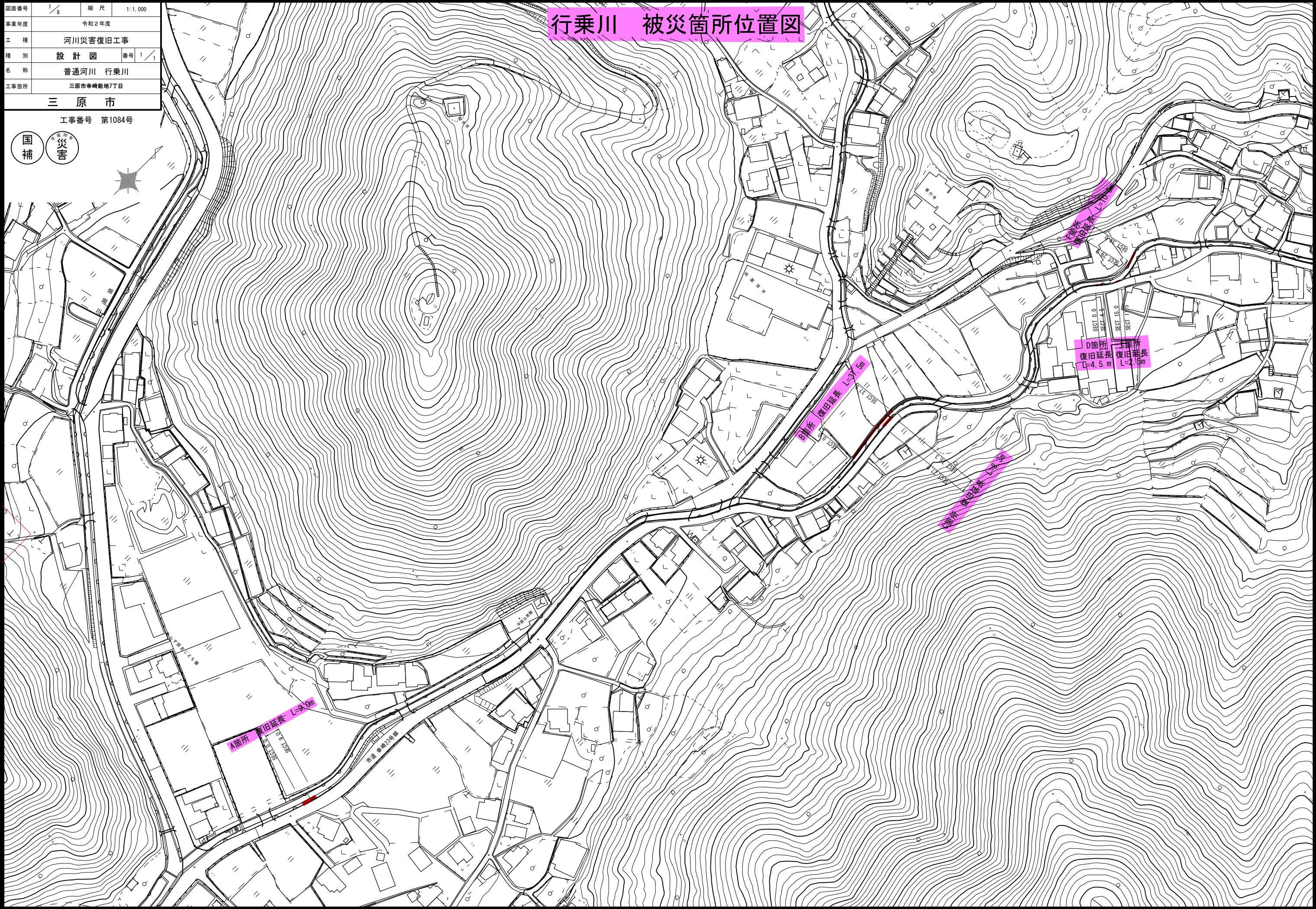
図面番号	1/8	縮尺	1:1,000
事業年度	令和2年度		
工種	河川災害復旧工事		
種別	設計図	番号	1/1
名称	普通河川 行乗川		
工事箇所	三原市幸崎地7丁目		

三原市

工事番号 第1084号



行乗川 被災箇所位置図

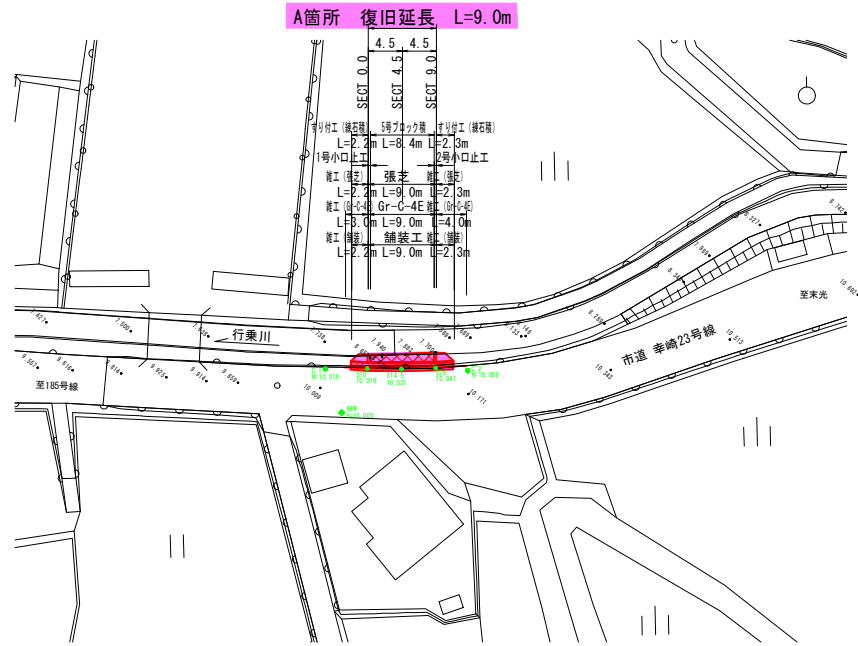


図面番号	2/8	縮尺	図示
事業年度	令和2年度		
工種	河川災害復旧工事		
種別	設計図	番号	1/2
名称	普通河川 行乗川		
工事箇所	三原市幸崎地7丁目		
三原市			

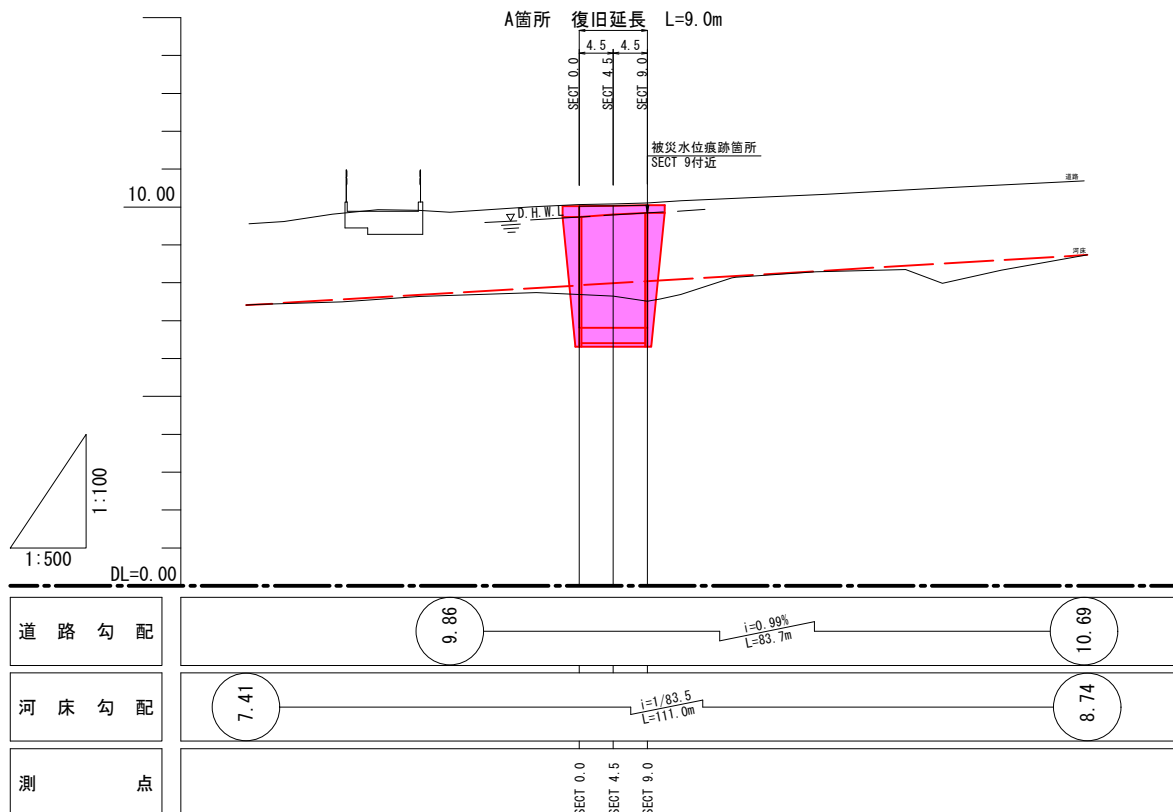
工事番号 第1084号



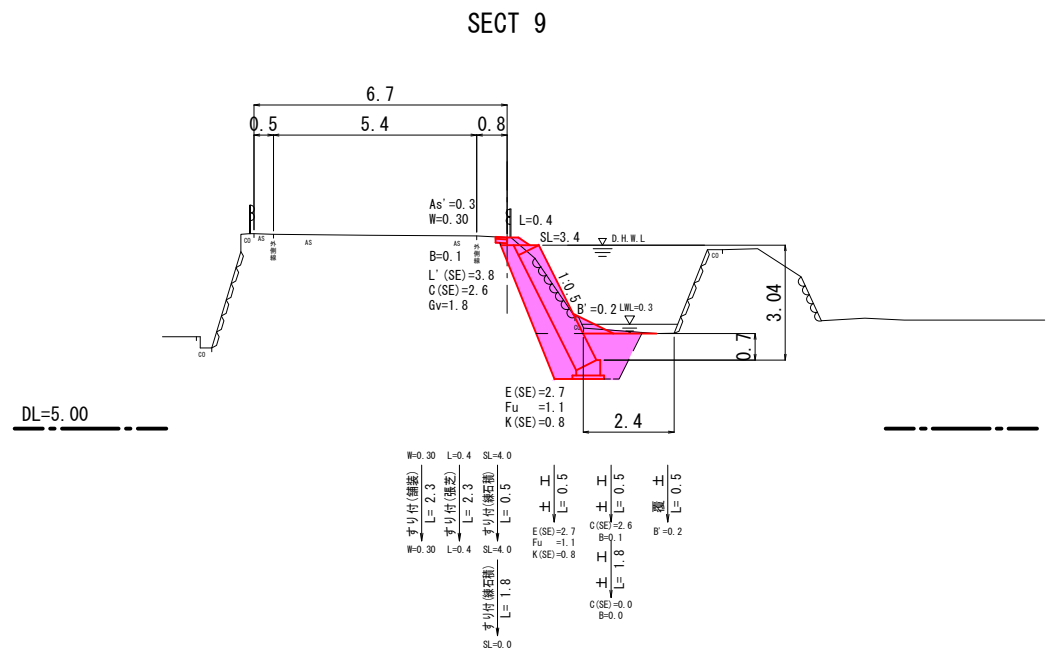
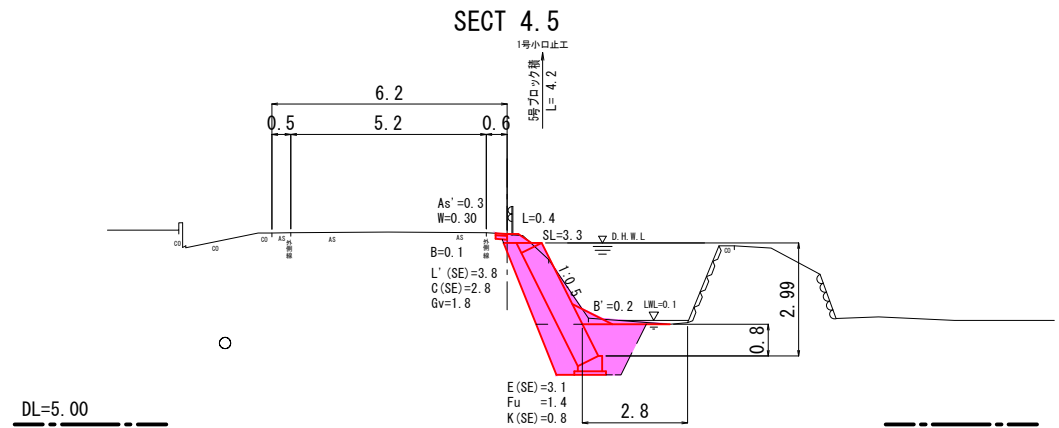
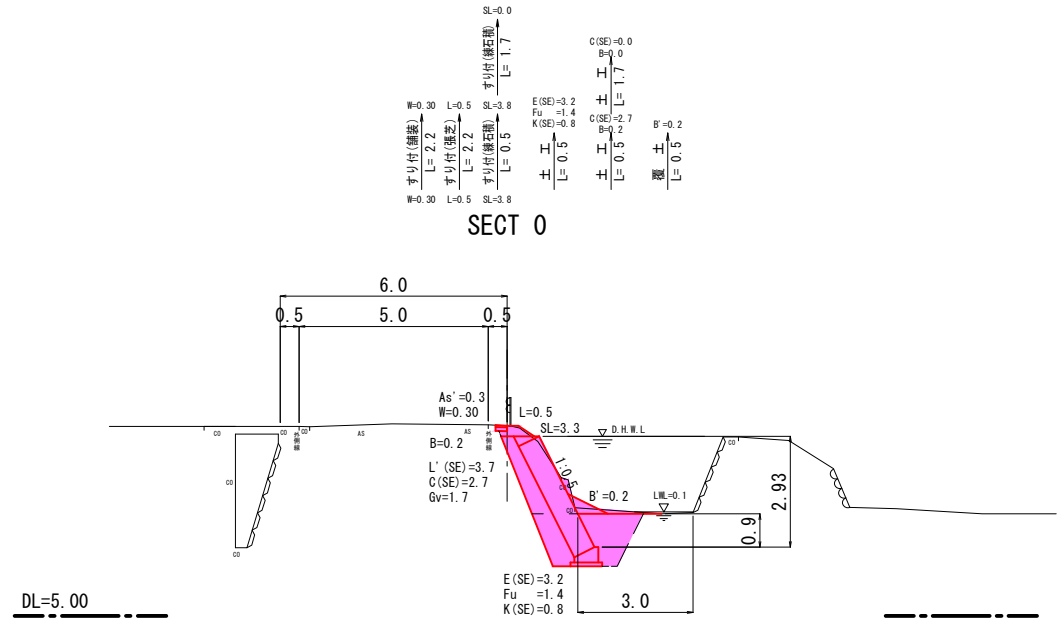
平面図 S=1:500



縦断図 V=1:100, H=1:500



横断図 S=1:100



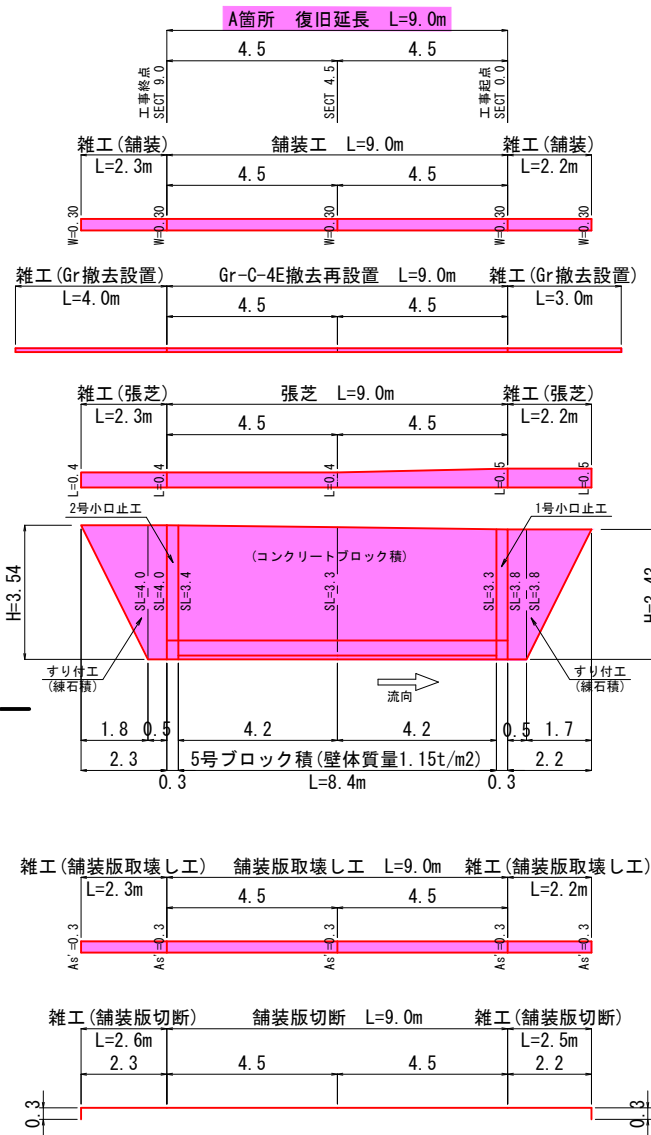
図面番号	3/8	縮尺	図示
事業年度	令和2年度		
工種	河川災害復旧工事		
種別	設計図	番号	2/2
名称	普通河川 行乗川		
工事箇所	三原市幸崎能地7丁目		
三原市			

工事番号 第1084号



展開図

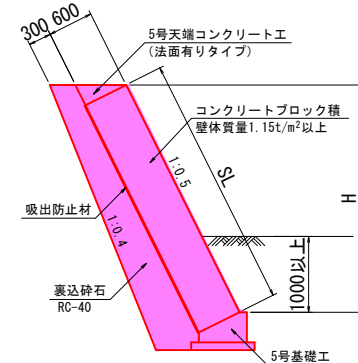
S=1:100



構造図

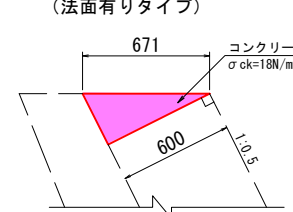
5号コンクリートブロック積

S=1:50



5号天端コンクリート

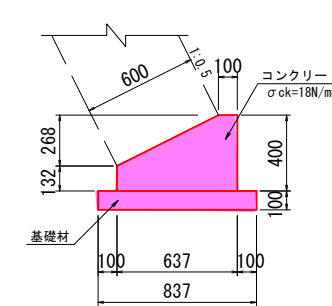
S=1:20



種別	数量
コンクリート	0.900 m ³
型枠	3.00 m ²

5号基礎工

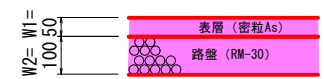
S=1:20



種別	数量
コンクリート	1.828 m ³
型枠	5.32 m ²
基礎材	8.37 m ²

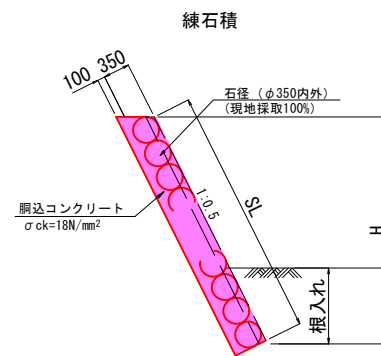
舗装構成

S=1:10



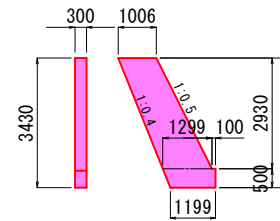
雑工(すりつけ工)

S=1:50



1号小口止工

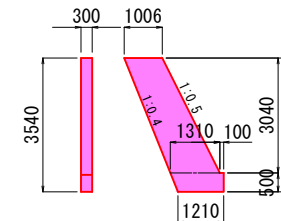
S=1:100



種別	数量
コンクリート	1.21 m ³
型枠	8.20 m ²
化粧型枠	0.98 m ²

2号小口止工

S=1:100

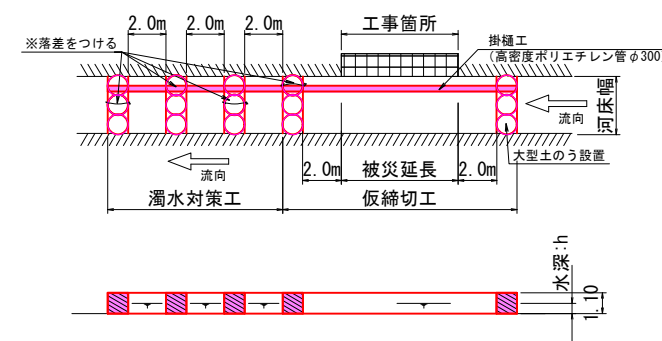


種別	数量
コンクリート	1.25 m ³
型枠	8.50 m ²
化粧型枠	1.02 m ²

仮締切工・濁水対策工標準図

S=1:200

(河床幅3m未満; 大型土のう使用参考模式図)



仮締切工; 大型土のう設置

$N = \text{必要設置高さ} \times \text{延長(河床幅)} / \text{大型土のう1個当たりの面積}$
 $= \{ \text{下流河床幅} \times (\text{下流水深} + 0.3) + \text{上流河床幅} \times (\text{上流水深} + 0.3) \} / (1.08 \times 1.10)$

仮締切工; 掛樋工

$L = \text{上流} 3.0\text{m} + \text{被災延長} + \text{下流} 12.0\text{m}$

濁水対策工; 大型土のう設置

$N = (\text{下流水深} + 0.3) \times (\text{下流河床幅} \times 3) / (1.08 \times 1.10)$

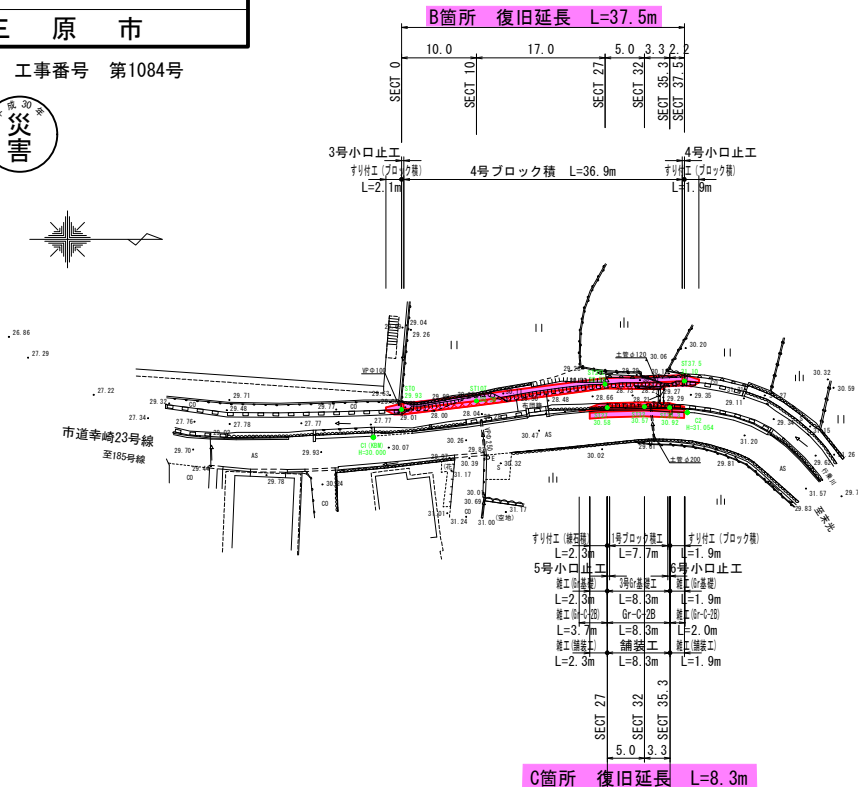
図面番号	4/8	縮尺	図示
事業年度	令和2年度		
工種	河川災害復旧工事		
種別	設計図	番号	1/2
名称	普通河川 行乗川		
工事箇所	三原市幸崎地7丁目		
三原市			

工事番号 第1084号



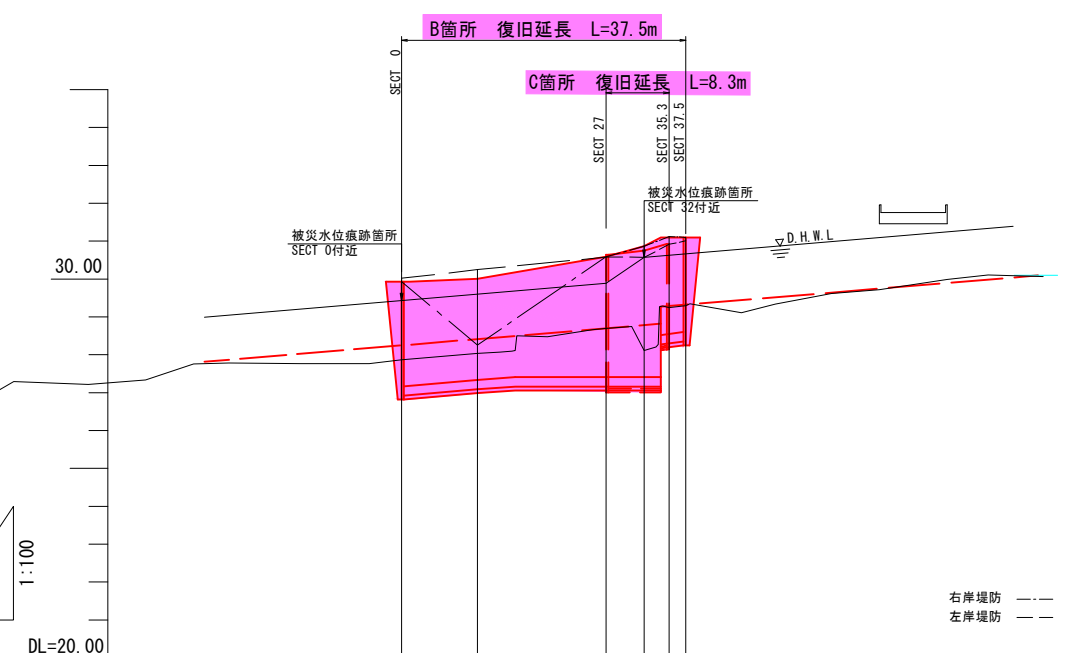
平面図

S=1:500



縦断面図

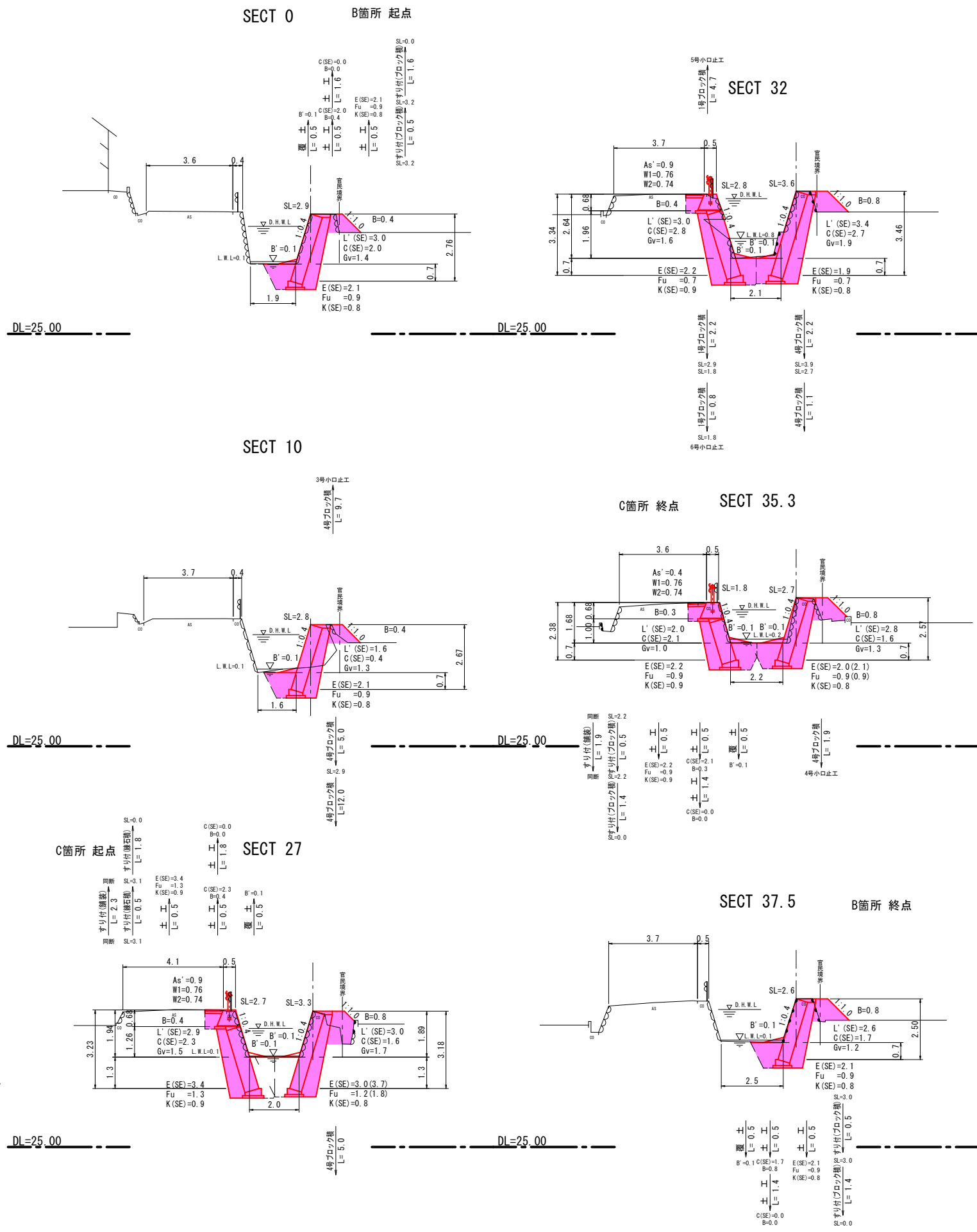
V=1:100
H=1:500



道路勾配	29.70 (i=1.09%, L=27.5m)	30.00 (i=2.80%, L=37.5m)	31.05
河床勾配	27.82 (i=1/60, L=60.0m)	29.27 (i=1/60, L=50.0m)	30.10
測点	SECT 0	SECT 10	SECT 27 SECT 32 SECT 35.3 SECT 37.5

横断面図

S=1:100



構造図

S=1:100

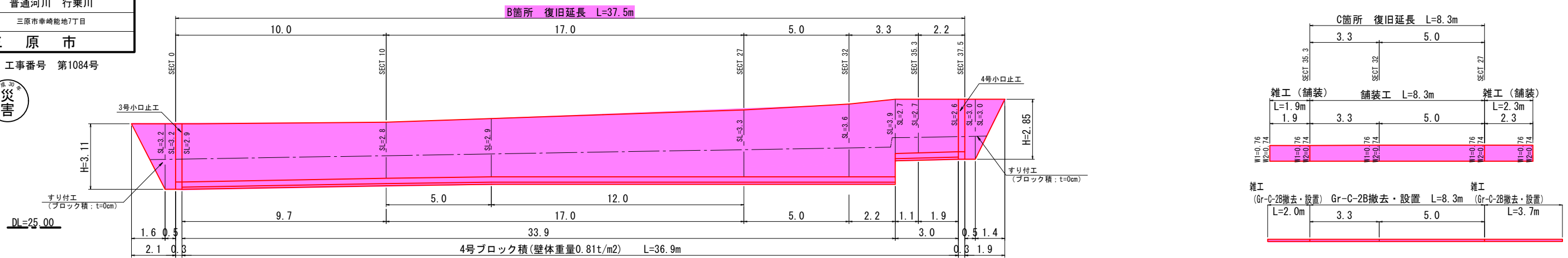
3号小口止工	
種別	数量
コンクリート	0.93 m ³
型枠	6.34 m ²
化粧型枠	0.86 m ²
4号小口止工	
種別	数量
コンクリート	0.84 m ³
型枠	5.75 m ²
化粧型枠	0.78 m ²
5号小口止工	
種別	数量
コンクリート	1.03 m ³
型枠	6.97 m ²
化粧型枠	0.80 m ²
6号小口止工	
種別	数量
コンクリート	0.71 m ³
型枠	4.83 m ²
化粧型枠	0.53 m ²

図面番号	5/8	縮尺	図示
事業年度	令和2年度		
工種	河川災害復旧工事		
種別	設計図	番号	2/2
名称	普通河川 行乗川		
工事箇所	三原市幸崎地7丁目		
三原市			
工事番号 第1084号			



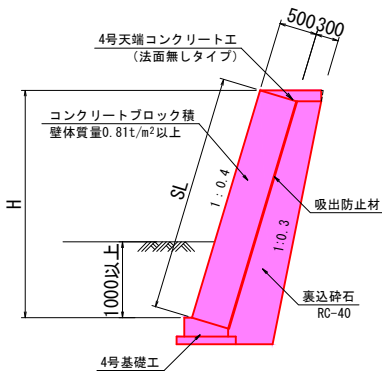
展開図

S=1:100

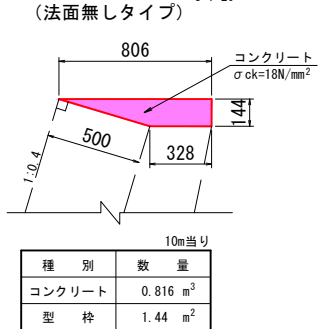


構造図

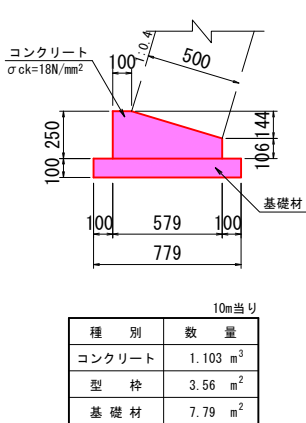
4号コンクリートブロック積 S=1:50



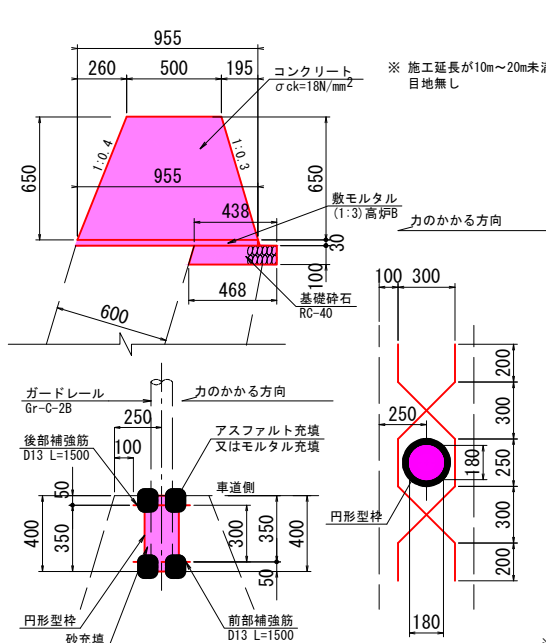
4号天端コンクリート (法面無しタイプ) S=1:20



4号基礎工 S=1:20



3号ガードレール基礎工 S=1:20



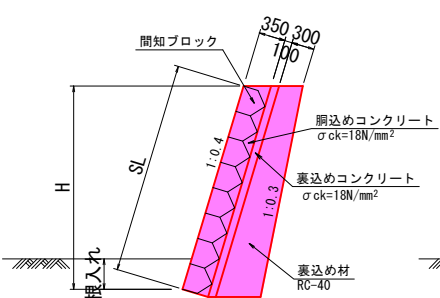
種別	数量
コンクリート	4.73 m ³
型枠	7.00 m ²
化粧型枠	6.79 m ²
円形型枠	2.00 m
鉄筋	14.93 kg
数モルタル	0.29 m ³
基礎材	4.53 m ²

舗装構成 S=1:10

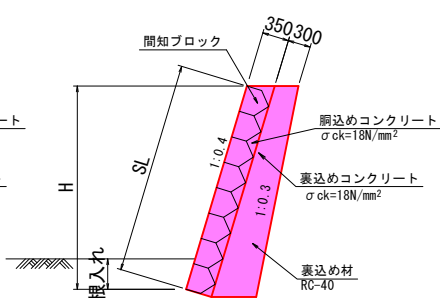


雑工 (すりつけ工) S=1:50

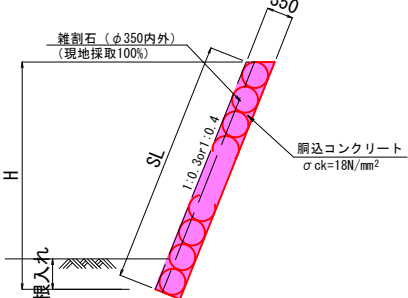
ブロック積 (裏コン: t=10cm)



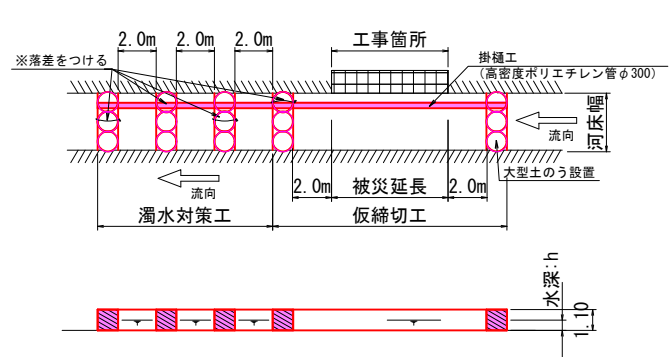
ブロック積 (裏コン: t=0cm)



練石積



仮締切工・濁水対策工標準図 S=1:200



仮締切工：大型土のう設置
 $N = \text{必要設置高さ} \times \text{延長 (河床幅)} / \text{大型土のう1個当たりの面積}$
 $= \{ \text{下流河床幅} \times (\text{下流水深} + 0.3) + \text{上流河床幅} \times (\text{上流水深} + 0.3) \} / (1.08 \times 1.10)$

仮締切工：掛樋工
 $L = \text{上流} 3.0\text{m} + \text{被災延長} + \text{下流} 12.0\text{m}$

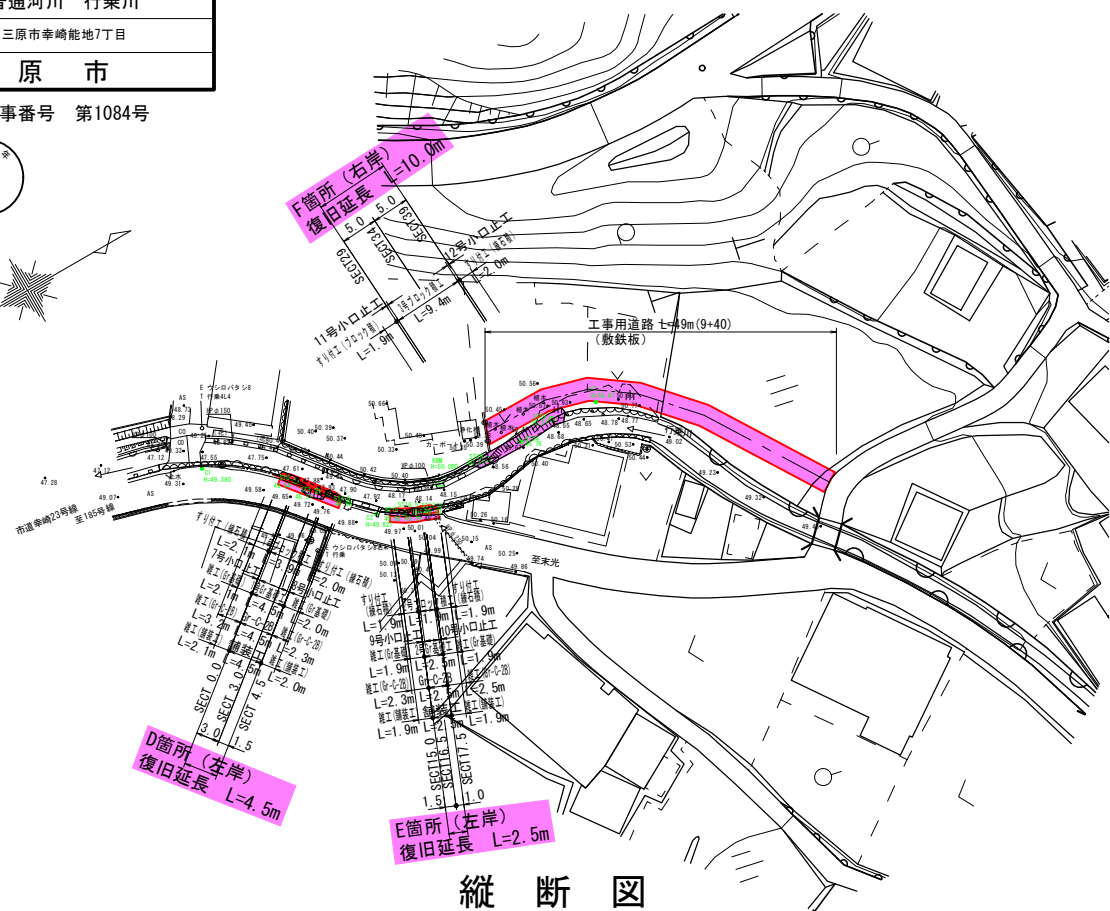
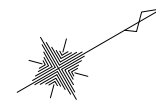
濁水対策工：大型土のう設置
 $N = (\text{下流水深} + 0.3) \times (\text{下流河床幅} \times 3) / (1.08 \times 1.10)$

図面番号	6/8	縮尺	図示
事業年度	令和2年度		
工種	河川災害復旧工事		
種別	設計図	番号	1/3
名称	普通河川 行乗川		
工事箇所	三原市幸崎能地7丁目		
三原市			

工事番号 第1084号

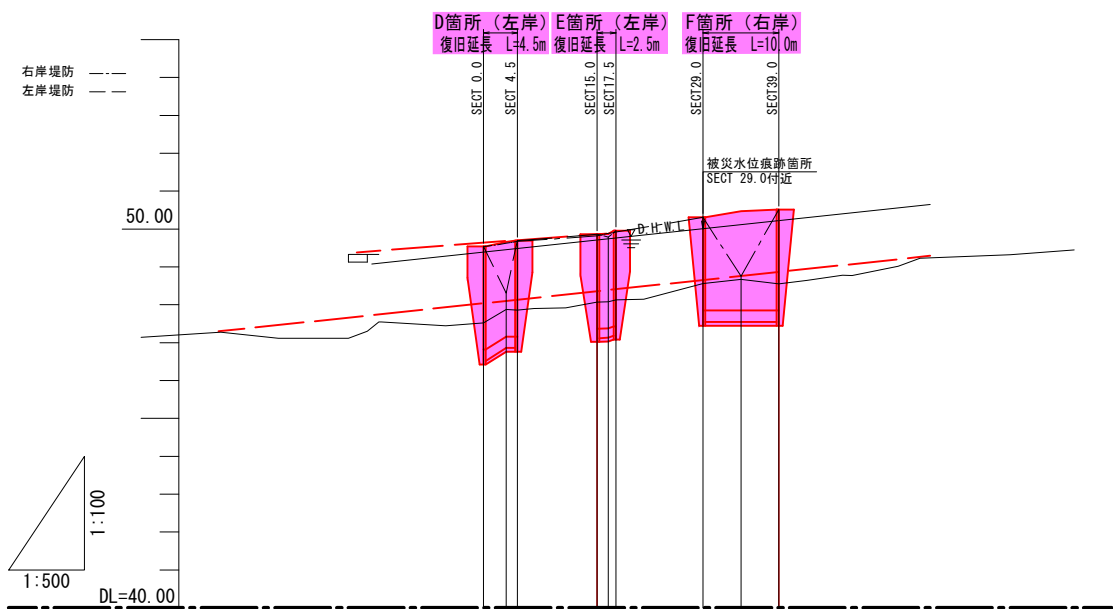
平面図

S=1:500



縦断図

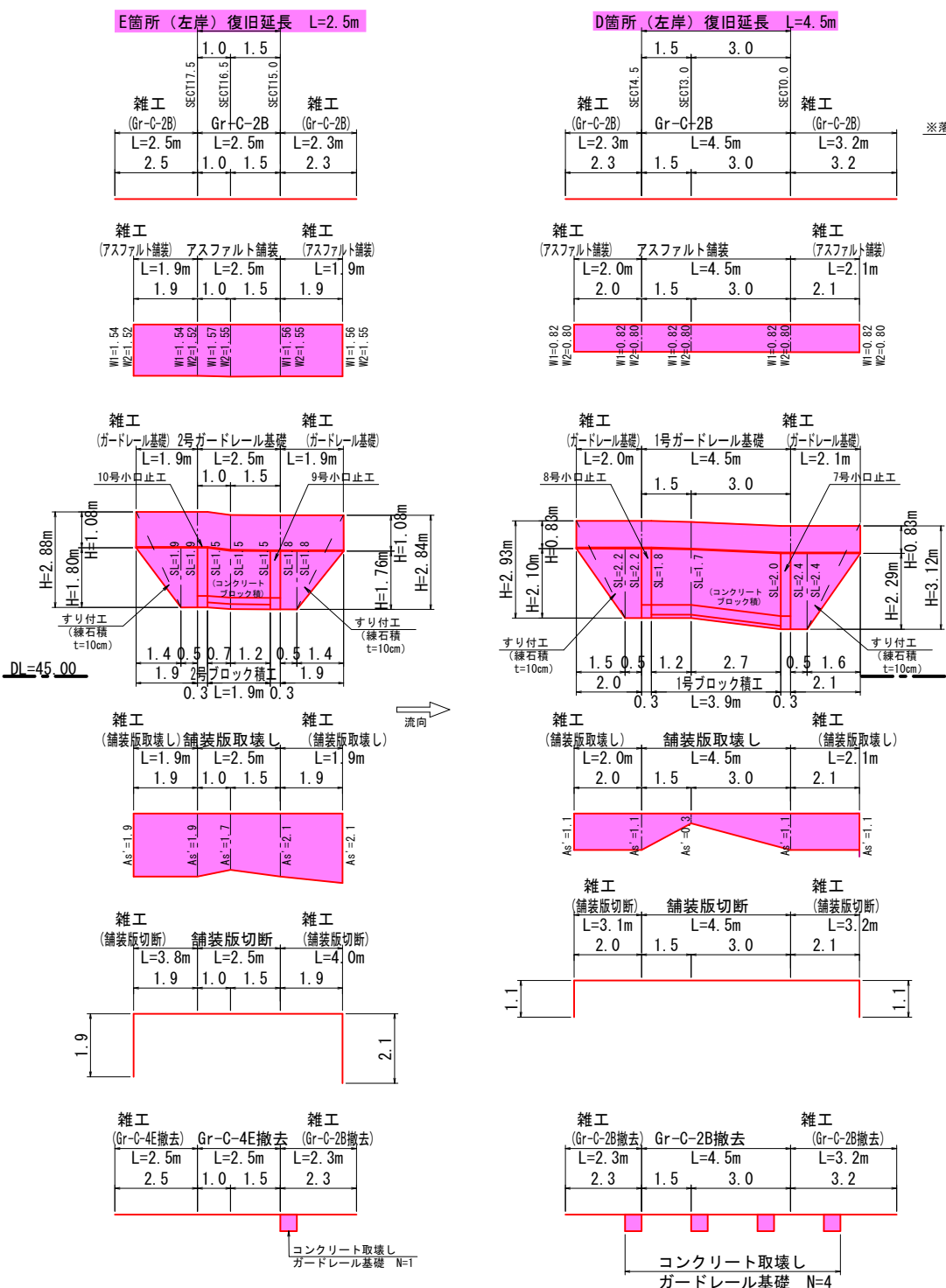
V=1:100
H=1:500



道路勾配	49.38	$i=1.52\%$ $L=33.0m$	49.88			
河床勾配	47.30	$i=1/47.0$ $L=94.0m$	49.30			
測点	SECT 0.0	SECT 3.0 SECT 4.5	SECT 15.0 SECT 16.5 SECT 17.5	SECT 29.0	SECT 34.0	SECT 39.0

展開図

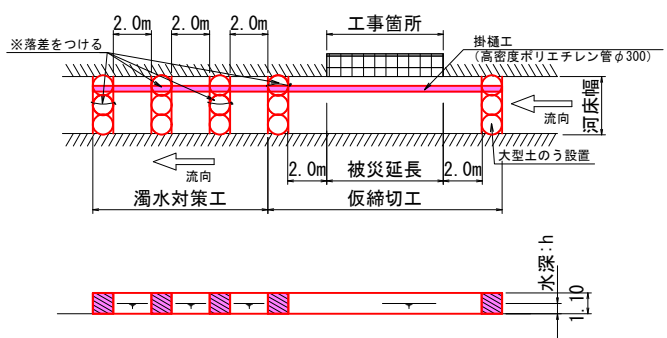
S=1:100



構造図

仮締切工・濁水対策工標準図

S=1:200
(河床幅3m未満；大型土のう使用参考模式図)

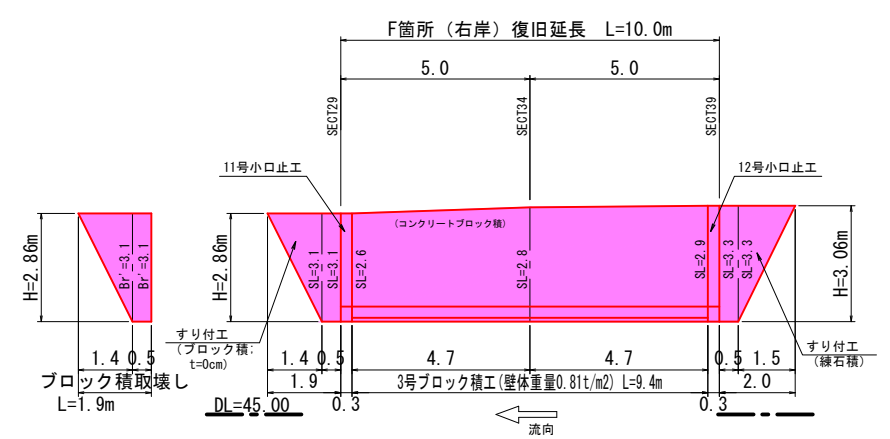
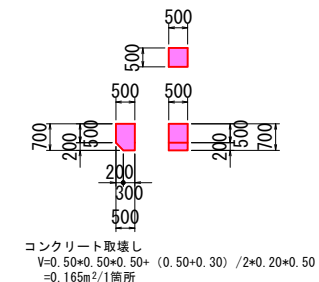
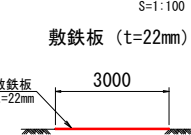


仮締切工：大型土のう設置
 $N = \text{必要設置高さ} \times \text{延長(河床幅)} / \text{大型土のう1個当たりの面積}$
 $= \text{[下流河床幅} \times (\text{下流水深} + 0.3) + \text{上流河床幅} \times (\text{上流水深} + 0.3)] / (1.08 \times 1.10)$

仮締切工：掛樋工
 $L = \text{上流} 3.0m + \text{被災延長} + \text{下流} 12.0m$

濁水対策工：大型土のう設置
 $N = \text{[下流水深} + 0.3] \times \text{[下流河床幅} \times 3] / (1.08 \times 1.10)$

工事用道路



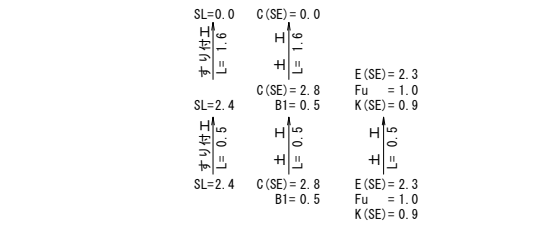
図面番号	7/8	縮尺	図示
事業年度	令和2年度		
工種	河川災害復旧工事		
種別	設計図	番号	2/3
名称	普通河川 行乗川		
工事箇所	三原市幸崎能地7丁目		
三原市			

工事番号 第1084号

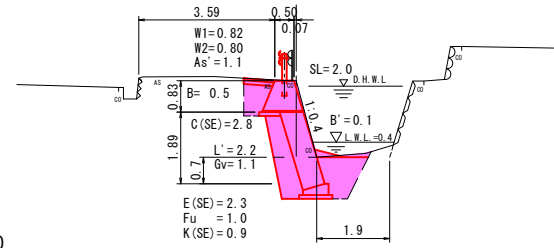


横断図

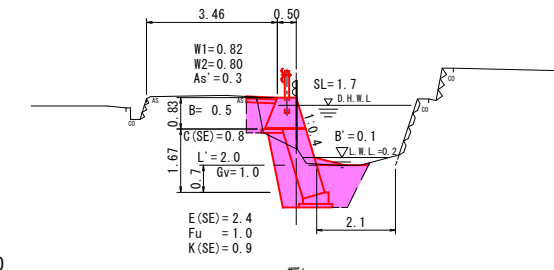
S=1:100



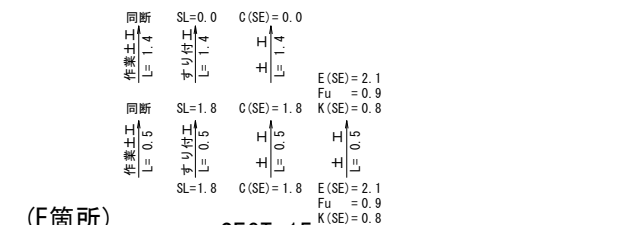
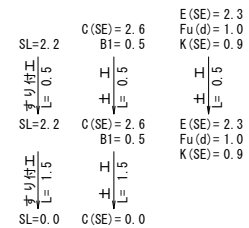
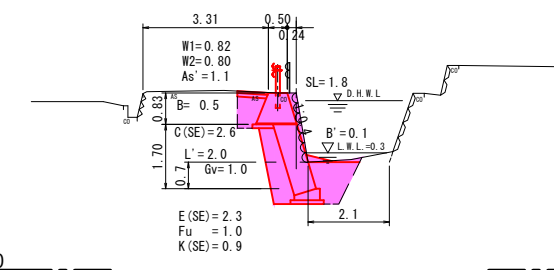
SECT 0



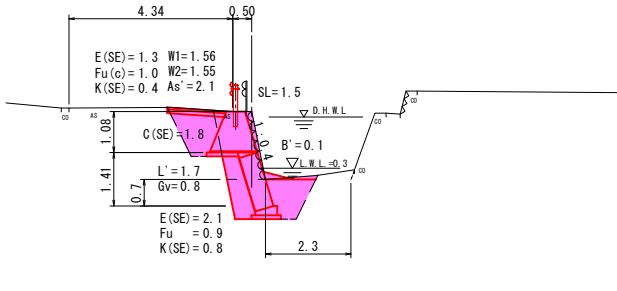
SECT 3



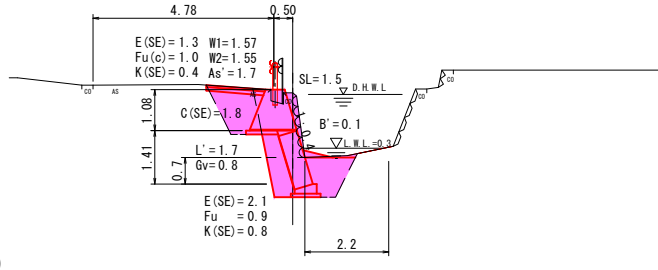
SECT 4.5



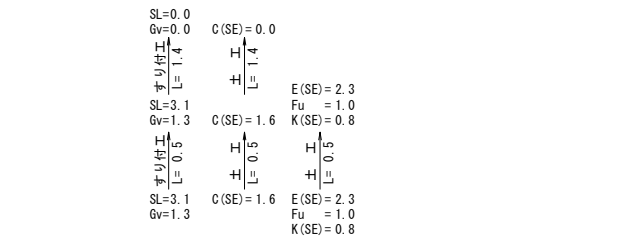
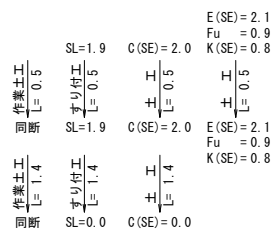
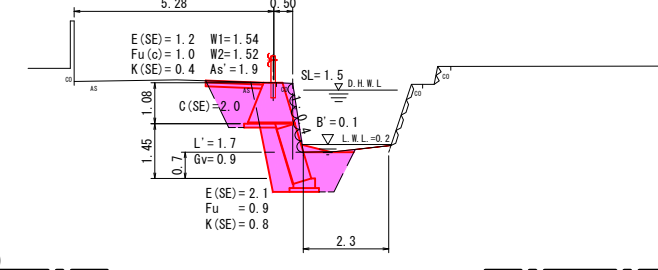
SECT 15



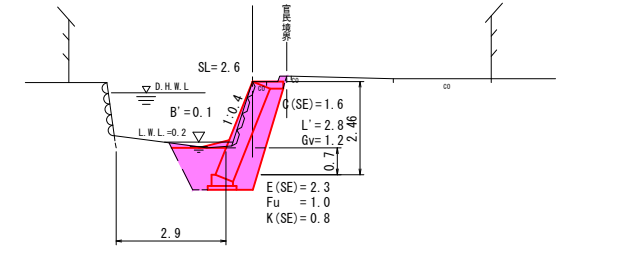
SECT 16.5



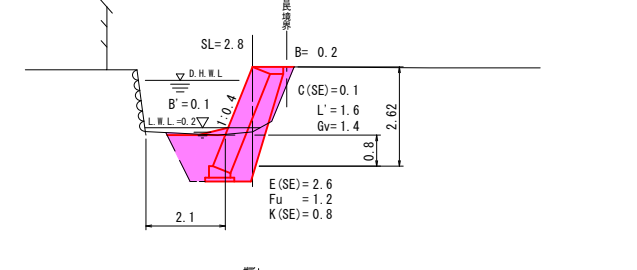
SECT 17.5



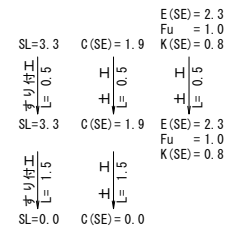
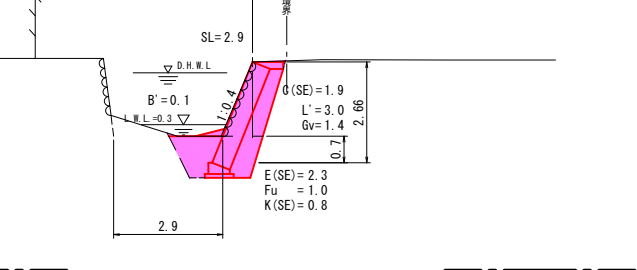
SECT 29 (F箇所)



SECT 34



SECT 39



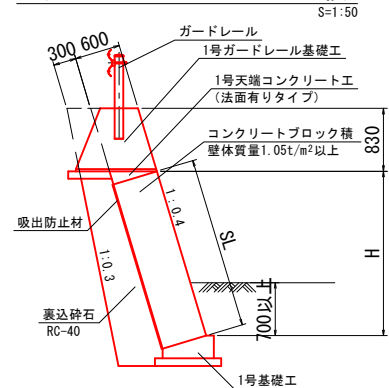
図面番号	8/8	縮尺	図示
事業年度	令和2年度		
工種	河川災害復旧工事		
種別	設計図	番号	3/3
名称	普通河川 行乗川		
工事箇所	三原市幸崎能地7丁目		
三原市			

工事番号 第1084号

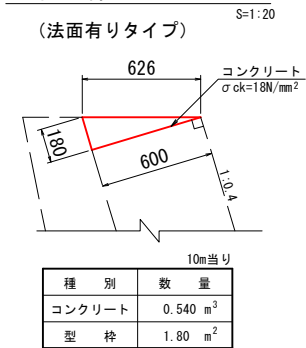


構造図

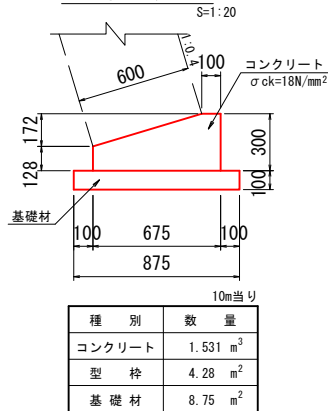
1号コンクリートブロック積



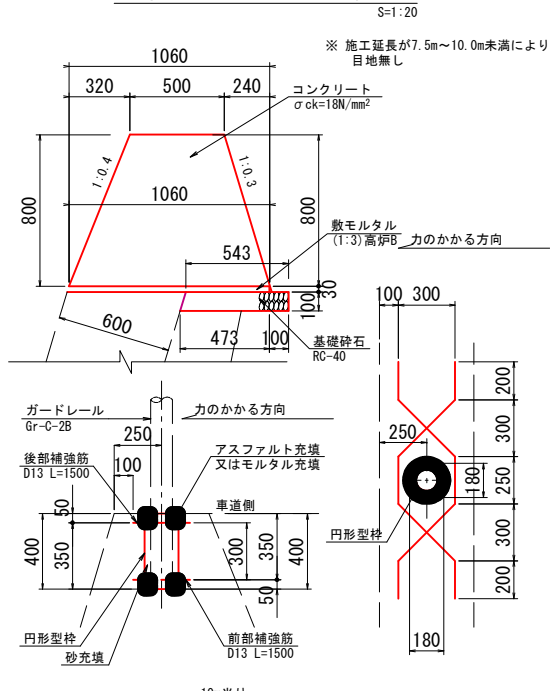
1号天端コンクリート



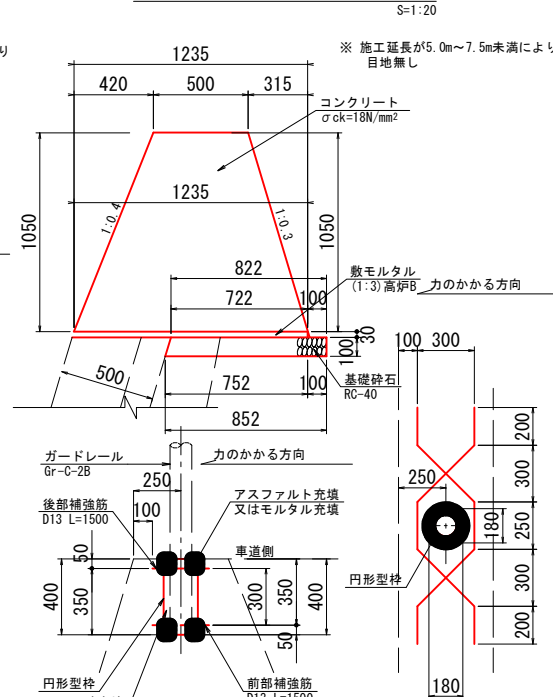
1号基礎工



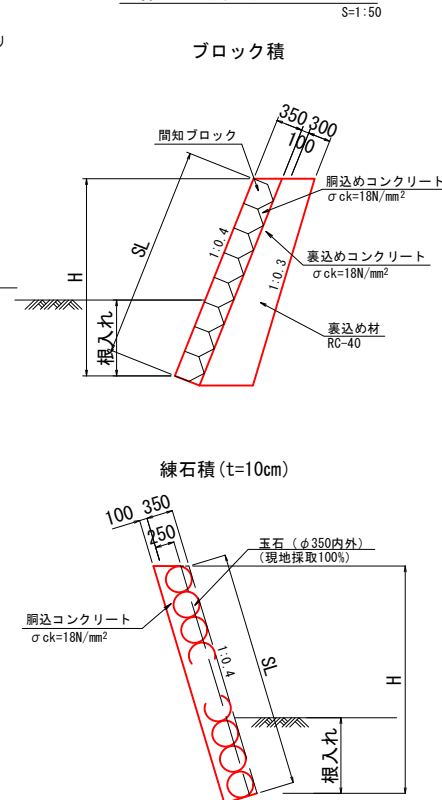
1号ガードレール基礎工



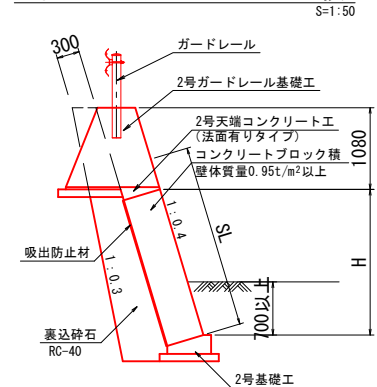
2号ガードレール基礎工



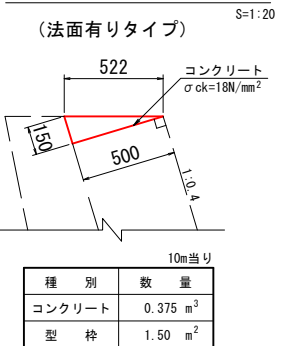
雑工 (すりつけ工)



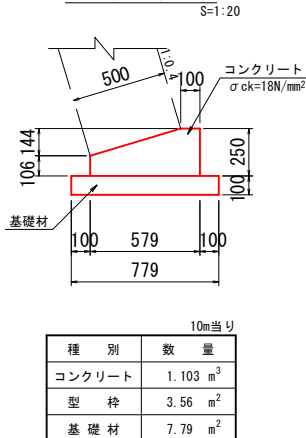
2号コンクリートブロック積



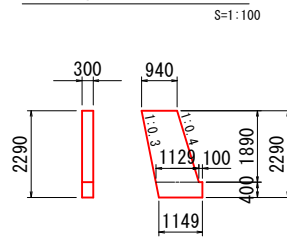
2号天端コンクリート



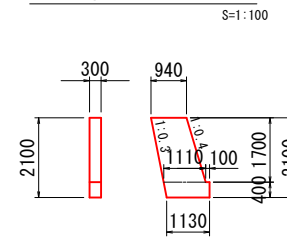
2号基礎工



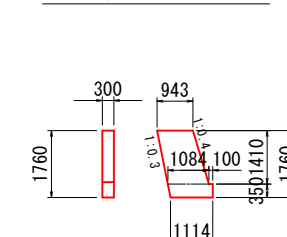
7号小口止工



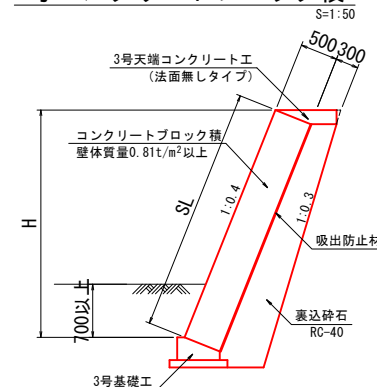
8号小口止工



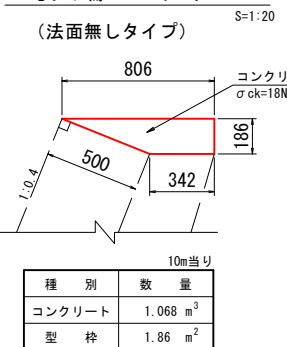
9号小口止工



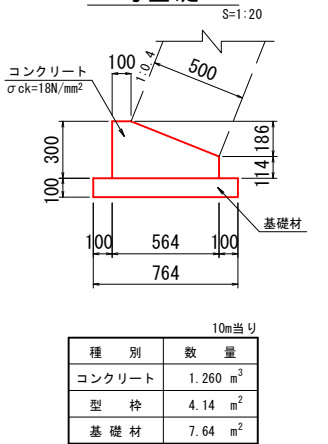
3号コンクリートブロック積



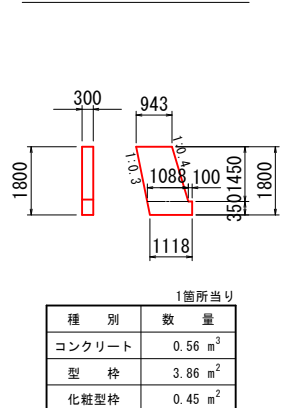
3号天端コンクリート



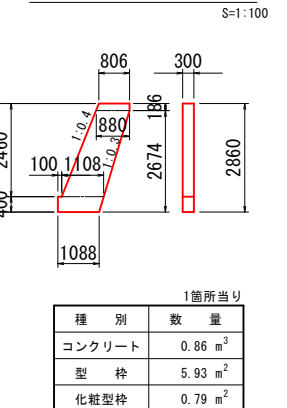
3号基礎工



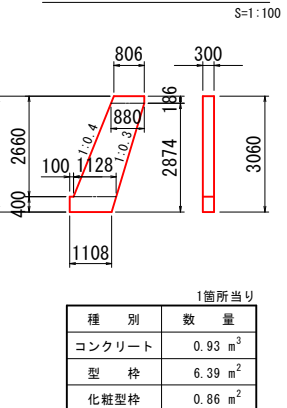
10号小口止工



11号小口止工



12号小口止工



舗装構成



参考資料

河川災害復旧工事（普通河川行乗川）

総括情報表

変更回数 適用単価地区 単価適用日 諸経費体系	0 59 三原市 00-02.04.01(0) 1 公共(一般)	凡例 Co … コンクリート As … アスファルト DT … ダンプトラック BH … バックホウ CC … クローラクレーン TC … トラッククレーン RTC… ラフテレーンクレーン
	当世代 01 河川工事 04 一般交通影響有り(2) 01 補正あり 00 補正なし 00 補正なし 00 補正なし 00 補正なし 00 通常工事 0% 00 補正無し 01 金銭的保証(0.04%) 10	前世代
建設技能労働者や交通誘導員等の現場労働者にかかる経費として、労務費のほか各種経費（法定福利費の事業者負担額，労務管理費，安全訓練等に要する費用等）が必要であり，本積算ではこれらを現場管理費等の一部として率計上している。		

本工事費 内訳表

費目・工種・施工名称など	数量	単位	単価	金額	備考
本工事費					X1000
築堤・護岸					Y1A01 レベル1
	1	式			
河川土工					Y1A0101 レベル2
	1	式			
掘削工					Y1A010101 レベル3
	1	式			
掘削 土砂 上記以外(小規模) 標準	170	m3			Y1A01010101 レベル4
復興歩掛_掘削 土砂 上記以外(小規模) 標準	170	m3			SPKH1904001 00 単第0 -0001 表
盛土工					Y1A010103 レベル3
	1	式			
路床盛土 平均幅員2.5未満	40	m3			Y1A01010302 レベル4
復興歩掛_路床盛土 平均幅員2.5m未満	40	m3			SPKH1904004 00 単第0 -0002 表

本工事費 内訳表

費目・工種・施工名称など	数量	単位	単価	金額	備考
法面整形工					Y1A010106 レベル3
	1	式			
法面整形(切土部) 切土部 現場制約なし					Y1A01010601 レベル4
	200	m2			
法面整形 切土部 現場制約無し レキ質土,砂及び砂質土,粘性土					SPK19040030 00
	200	m2			単第0 -0003 表
法面整形(盛土部) 盛土部 法面締固め有り 現場制約無し レキ質土,砂及び砂質土,粘性土					Y1A01010602 レベル4
	4	m2			
法面整形 盛土部 法面締固め有り 現場制約無し レキ質土,砂及び砂質土,粘性土					SPK19040030 00
	4	m2			単第0 -0004 表
残土処理工					Y1A010108 レベル3
	1	式			
土砂等運搬 小規模 土砂(岩塊・玉石混じり土含む) DID区間無し 距離13.0km以下(10.0km超)					Y1A01010802 レベル4
	230	m3			
土砂等運搬 小規模 土砂(岩塊・玉石混り土含む) DID区間無し 距離13.0km以下(10.0km超)					SPK19040002 00
	230	m3			単第0 -0005 表
残土等処分					Y1A01010803 レベル4
	230	m3			

本工事費 内訳表

費目・工種・施工名称など 【直接工事費に含まれる処分費等】	数量	単位	単価	金額	備考
					#0041
土砂処分費					W0001
	230	式			
法面工					Y1E0103 レベル2
	1	式			
植生工					Y1E010301 レベル3
	1	式			
張芝 [規]300m2未満					Y1B01100116レベル4
	4	m2			
張芝工 [規]300m2未満					SS000179 00
	4	m2			単第0 -0006 表
法覆護岸工					Y1A0106 レベル2
	1	式			
作業土工					Y1A010601 レベル3
	1	式			
床掘り 土砂 上記以外(小規模)					Y1A01060102レベル4
	210	m3			

本工事費 内訳表

費目・工種・施工名称など	数量	単位	単価	金額	備考
床掘り 土砂 上記以外(小規模)	210	m3			SPK19040015 00 単第0 -0007 表
埋戻し 土砂 小規模(標準)	90	m3			Y1A01060103レベル4
復興歩掛_積込(ルーズ) 土砂 小規模(標準)	90	m3			SPKH1904005 00 単第0 -0008 表
Coブロック工(Coブロック積)	1	式			Y1A010602 レベル3
1号基礎工 18-8-40BB,B657-H350	12	m			Y1A01060201レベル4
現場打基礎コンクリート 18-8-40BB 基礎碎石有り	2	m3			SPK19040056 00 単第0 -0009 表
2号基礎工 18-8-40BB,B579-H250	2	m			Y1A01060201レベル4
現場打基礎コンクリート 18-8-40BB 基礎碎石有り	0.2	m3			SPK19040056 00 単第0 -0009 表
3号基礎工 18-8-40BB,B564-H300	9	m			Y1A01060201レベル4

本工事費 内訳表

費目・工種・施工名称など	数量	単位	単価	金額	備考
現場打基礎コンクリート 18-8-40BB 基礎碎石有り	1	m3			SPK19040056 00 単第0 -0009 表
4号基礎工 18-8-40BB,B547-H350	37	m			Y1A01060201レベル4
現場打基礎コンクリート 18-8-40BB 基礎碎石有り	5	m3			SPK19040056 00 単第0 -0009 表
5号基礎工 18-8-40BB,B637-H400	8	m			Y1A01060201レベル4
現場打基礎コンクリート 18-8-40BB 基礎碎石有り	2	m3			SPK19040056 00 単第0 -0009 表
1号コンクリートブロック積工 ブロック積(空積)控長60cm 4分,壁体質量1.05t/m2	28	m2			Y1A01060206レベル4
大型ブロック積 水抜きパイプ無し ブロック積(空積)控長60~65cm	28	m2			SPK19040044 00 単第0 -0010 表
2号コンクリートブロック積工 ブロック積(空積)控長50cm 3分,壁体質量0.95t/m2	3	m2			Y1A01060206レベル4
大型ブロック積 水抜きパイプ無し ブロック積(空積)控長50cm	3	m2			SPK19040044 00 単第0 -0011 表

本工事費 内訳表

費目・工種・施工名称など	数量	単位	単価	金額	備考
3号コンクリートブロック積工 ブロック積(空積) 控長50cm 4分, 壁体質量0.81t/m ²	26	m ²			Y1A01060206 レベル4
大型ブロック積 水抜きパイプ無し ブロック積(空積) 控長50cm	26	m ²			SPK19040044 00 単第0 -0011 表
4号コンクリートブロック積工 ブロック積(空積) 控長50cm 5分, 壁体質量0.81t/m ²	121	m ²			Y1A01060206 レベル4
大型ブロック積 水抜きパイプ無し ブロック積(空積) 控長50cm	121	m ²			SPK19040044 00 単第0 -0011 表
5号コンクリートブロック積工 ブロック積(空積) 控長60cm 5分, 壁体質量1.15t/m ²	28	m ²			Y1A01060206 レベル4
大型ブロック積 水抜きパイプ無し ブロック積(空積) 控長60~65cm	28	m ²			SPK19040044 00 単第0 -0010 表
裏込砕石 大型ブロック RC-40	105	m ³			SPK19040052 00 単第0 -0012 表
中詰材(割栗石) 大型ブロック 割ぐり石 150~50mm	60	m ³			SPK19040052 00 単第0 -0013 表
吸出し防止材(全面)設置 合織不織布 t=10mm 9.8kN/m	210	m ²			SPK19040054 00 単第0 -0014 表

本工事費 内訳表

費目・工種・施工名称など	数量	単位	単価	金額	備考
1号天端コンクリート B646,18-8-40BB	12	m			Y1A01060213レベル4
天端コンクリート 18-8-40BB 一般養生	1	m3			SPK19040057 00 単第0 -0015 表
2号天端コンクリート B522,18-8-40BB	2	m			Y1A01060213レベル4
天端コンクリート 18-8-40BB 一般養生	0.1	m3			SPK19040057 00 単第0 -0015 表
3号天端コンクリート B806,18-8-40BB	9	m			Y1A01060213レベル4
天端コンクリート 18-8-40BB 一般養生	1	m3			SPK19040057 00 単第0 -0015 表
4号天端コンクリート B805,18-8-40BB	37	m			Y1A01060213レベル4
天端コンクリート 18-8-40BB 一般養生	5	m3			SPK19040057 00 単第0 -0015 表
5号天端コンクリート B671,18-8-40BB	8	m			Y1A01060213レベル4

本工事費 内訳表

費目・工種・施工名称など	数量	単位	単価	金額	備考
天端コンクリート 18-8-40BB 一般養生	1	m3			SPK19040057 00 単第0 -0015 表
護岸付属物工	1	式			Y1A010607 レベル3
小口止 (1号~12号)	1	式			Y1A01060704 レベル4
1号小口止工 3.0 h 5.0	1	箇所			V0000000001 00 単第0 -0016 表
2号小口止工 3.0 h 5.0	1	箇所			V0000000002 00 単第0 -0020 表
3号小口止工 3.0 h 5.0	1	箇所			V0000000003 00 単第0 -0021 表
4号小口止工 h<3.0	1	箇所			V0000000004 00 単第0 -0022 表
5号小口止工 3.0 h<5.0	1	箇所			V0000000005 00 単第0 -0023 表
6号小口止工 h<3.0	1	箇所			V0000000006 00 単第0 -0024 表

本工事費 内訳表

費目・工種・施工名称など	数量	単位	単価	金額	備考
7号小口止工 h<3.0	1	箇所			V000000007 00 単第0 -0025 表
8号小口止工 h<3.0	1	箇所			V000000008 00 単第0 -0026 表
9号小口止工 h<3.0	1	箇所			V000000009 00 単第0 -0027 表
10号小口止工 h<3.0	1	箇所			V000000010 00 単第0 -0028 表
11号小口止工 h<3.0	1	箇所			V000000011 00 単第0 -0029 表
12号小口止工 3.0 h<5.0	1	箇所			V000000012 00 単第0 -0030 表
覆土工	1	式			Y1A010615 レベル3
覆土(発生土) 土砂 小規模(標準)	9	m3			Y1A01061502レベル4
復興歩掛_積込(ルーズ) 土砂 小規模(標準)	9	m3			SPKH1904005 00 単第0 -0008 表

本工事費 内訳表

費目・工種・施工名称など	数量	単位	単価	金額	備考
付帯道路工					Y1A0110 レベル2
	1	式			
アスファルト舗装工					Y1A011005 レベル3
	1	式			
上層路盤(車道・路肩部) RM-30 全仕上がり厚100mm 1層施工					Y1A01100503 レベル4
	16	m2			
上層路盤(車道・路肩部) RM-30 全仕上り厚100mm 1層施工					SPK19040236 00
	16	m2			単第0 -0031 表
表層(車道・路肩部) 平均幅員1.4m未満(1層平均50mm以下) 1層当り平均仕上がり厚50mm					Y1A01100509 レベル4
	16	m2			
表層(車道・路肩部) 平均幅員1.4m未満(1層平均50mm以下) 1層当り平均仕上厚50mm					SPK19040243 00
	16	m2			単第0 -0032 表
防護柵工					Y1A0110 レベル2
	1	式			
作業土工					Y1A011002 レベル3
	1	式			
床掘り 土砂 上記以外(小規模)					Y1A01100202 レベル4
	10	m3			

本工事費 内訳表

費目・工種・施工名称など	数量	単位	単価	金額	備考
床掘り 土砂 上記以外(小規模)	10	m3			SPK19040015 00 単第0 -0007 表
埋戻し 土砂 小規模	10	m3			Y1A01100203レベル4
埋戻し 土砂 上記以外(小規模)	10	m3			SPK19040019 00 単第0 -0033 表
路側防護柵工	1	式			Y1A011001 レベル3
ガードレール Gr-C-4E, 再利用	9	m			Y1A01100101レベル4
防護柵設置工(Gr) 土中建込 - 塗装品_Gr-C-4E [規]21m未満	9	m			SS000121 00 単第0 -0034 表
ガードレール Gr-C-2B, 再利用	15	m			Y1A01100101レベル4
防護柵設置工(Gr) コンクリート建込 - 塗装品_Gr-C-2B [規]21m未満	15	m			SS000123 00 単第0 -0035 表
防護柵基礎工	1	式			Y1E020706 レベル3

本工事費 内訳表

費目・工種・施工名称など	数量	単位	単価	金額	備考
ガードレール基礎工 B955-H650	8	m			Y1E02070601 レベル4
1号ガードレール基礎工 18N/mm2	8	m			V0000000013 00 単第0 -0036 表
ガードレール基礎工 B1060-H800	5	m			Y1E02070601 レベル4
2号ガードレール基礎工 18N/mm2	5	m			V0000000014 00 単第0 -0040 表
ガードレール基礎工 B1235-H1050	3	m			Y1E02070601 レベル4
3号ガードレール基礎工 18N/mm2	3	m			V0000000015 00 単第0 -0041 表
構造物撤去工	1	式			Y1A0113 レベル2
防護柵撤去工	1	式			Y1A011301 レベル3
防護柵撤去(ガードレール) Gr-C-4E	12	m			Y1A01130101 レベル4

本工事費 内訳表

費目・工種・施工名称など	数量	単位	単価	金額	備考
防護柵設置工(Gr) 防護柵撤去 土中建込 A,B,C(支柱間隔4m)	12	m			SS000127 00 単第0 -0042 表
防護柵撤去(ガードレール) Gr-C-2B	13	m			Y1A01130101レベル4
防護柵設置工(Gr) 防護柵撤去 コンクリート建込 A,B,C(支柱間隔2m)	13	m			SS000127 00 単第0 -0043 表
構造物取壊し工	1	式			Y1A011305 レベル3
コンクリート構造物取壊し 無筋構造物,機械施工	0.3	m3			Y1A01130501レベル4
構造物とりこわし工(無筋構造物)	0.3	m3			SDT00031 00 単第0 -0044 表
舗装版切断 アスファルト舗装版 アスファルト舗装厚15cm以下	24	m			Y1A01130502レベル4
舗装版切断 アスファルト舗装版 アスファルト舗装版厚15cm以下	24	m			SPK19040309 00 単第0 -0045 表
舗装版破碎 アスファルト舗装 t=5cm	18	m2			Y1A01130503レベル4

本工事費 内訳表

費目・工種・施工名称など	数量	単位	単価	金額	備考
舗装版破碎積込(小規模土工)					SPK19040018 00
	18	m2			単第0 -0046 表
運搬処理工					Y1A011315 レベル3
	1	式			
殻運搬 アスファルト舗装					Y1A01131501 レベル4
	0.9	m3			
殻運搬 舗装版破碎 機械積込(小規模土工) DID区間無し 運搬距離3.0km以下(2.5km超)					SPK19040148 00
	0.9	m3			単第0 -0047 表
殻運搬 コンクリート(無筋)					Y1A01131501 レベル4
	0.3	m3			
殻運搬 Co(無筋・鉄筋)構造物とりこわし 機械積込 DID区間無し 運搬距離3.0km以下(2.0km超)					SPK19040148 00
	0.3	m3			単第0 -0048 表
殻処分 As殻					Y1A01131502 レベル4
	0.9	m3			
【直接工事費に含まれる処分費等】					#0041
投棄料					T9003 00
	2	t			

本工事費 内訳表

費目・工種・施工名称など	数量	単位	単価	金額	備考
殻処分 Co殻	0.3	m3			Y1A01131502レベル4
【直接工事費に含まれる処分費等】					#0041
投棄料	0.8	t			T9003 00
雑工	1	式			Y1A0107 レベル2
すりつけ工(法面整形工) 切土部 現場制約無し	1	式			Y1A010106 レベル3
法面整形(盛土部) 盛土部 法面締固め有り 現場制約無し レキ質土,砂及び砂質土,粘性土	2	m2			Y1A01010602レベル4
法面整形 盛土部 法面締固め有り 現場制約無し レキ質土,砂及び砂質土,粘性土	2	m2			SPK19040030 00 単第0 -0004 表
すりつけ工(法面工)	1	式			Y1E010301 レベル3
張芝 野芝,300m2未満	2	m2			Y1E01030108レベル4

本工事費 内訳表

費目・工種・施工名称など	数量	単位	単価	金額	備考
張芝工 [規]300m2未満					SS000179 00
	2	m2			単第0 -0006 表
すりつけ工(ブロック積)					Y1A010610 レベル3
	1	式			
ブロック積 間知ブロック					Y1A01061005 レベル4
	16	m2			
コンクリートブロック積工 裏コン10cm					SDT00035 00
	3	m2			単第0 -0049 表
コンクリートブロック積工 裏コン無					SDT00035 00
	13	m2			単第0 -0050 表
胴込・裏込材(砕石) 間知・平・連節・緑化ブロック RC-40					SPK19040052 00
	7	m3			単第0 -0051 表
すりつけ工(石積)					Y1A010610 レベル3
	1	式			
石積 現地採取100%					Y1A01061005 レベル4
	30	m2			
石積(張) 積工 練石 雑割石					SPK19040062 00
	30	m2			単第0 -0052 表

本工事費 内訳表

費目・工種・施工名称など	数量	単位	単価	金額	備考
胴込・裏込コンクリート_石積(張) 積工 18-8-40BB	6	m3			SPK19040064 00 単第0 -0053 表
雑工(As舗装工)	1	式			Y1E020304 レベル3
上層路盤(車道・路肩部) RM-30 t=10cm	13	m2			Y1A01100503 レベル4
上層路盤(車道・路肩部) RM-30 全仕上り厚100mm 1層施工	13	m2			SPK19040236 00 単第0 -0031 表
表層(車道・路肩部) 平均幅員1.4m未満(1層平均50mm以下) 1層当り平均仕上り厚50mm	13	m2			Y1A01100509 レベル4
表層(車道・路肩部) 平均幅員1.4m未満(1層平均50mm以下) 1層当り平均仕上厚50mm	13	m2			SPK19040243 00 単第0 -0032 表
雑工(防護柵工)	1	式			Y1E020701 レベル3
ガードレール Gr-C-4E,再利用	7	m			Y1E02070101 レベル4
防護柵設置工(Gr) 土中建込 - 塗装品_Gr-C-4E [規]21m未満	7	m			SS000121 00 単第0 -0034 表

本工事費 内訳表

費目・工種・施工名称など	数量	単位	単価	金額	備考
ガードレール Gr-C-2B,再利用	16	m			Y1E02070101 レベル4
防護柵設置工(Gr) コンクリート建込 - 塗装品_Gr-C-2B [規]21m未満	16	m			SS000123 00 単第0 -0035 表
雑工(防護柵基礎工)	1	式			Y1E020706 レベル3
ガードレール基礎工 B955-H650	4	m			Y1E02070601 レベル4
1号ガードレール基礎工 18N/mm2	4	m			V0000000013 00 単第0 -0036 表
ガードレール基礎工 B1060-H800	4	m			Y1E02070601 レベル4
2号ガードレール基礎工 18N/mm2	4	m			V0000000014 00 単第0 -0040 表
ガードレール基礎工 B1235-H1050	4	m			Y1E02070601 レベル4
3号ガードレール基礎工 18N/mm2	4	m			V0000000015 00 単第0 -0041 表

本工事費 内訳表

費目・工種・施工名称など	数量	単位	単価	金額	備考
雑工(構造物取り壊し工)					Y1A011005 レベル3
	1	式			
舗装版切断 アスファルト舗装版厚15cm以下					Y1A01130502 レベル4
	25	m			
舗装版切断 アスファルト舗装版 アスファルト舗装版厚15cm以下					SPK19040309 00
	25	m			単第0 -0045 表
舗装版破碎 アスファルト舗装, t=5cm					Y1A01130503 レベル4
	17	m2			
舗装版破碎積込(小規模土工)					SPK19040018 00
	17	m2			単第0 -0046 表
コンクリート構造物取壊し 無筋構造物, 機械施工					Y1A01130501 レベル4
	6	m3			
構造物とりこわし工(無筋構造物)					SDT00031 00
	6	m3			単第0 -0044 表
雑工(防護柵撤去工)					Y1A011301 レベル3
	1	式			
防護柵撤去(ガードレール) Gr-C-4E					Y1A01130101 レベル4
	10	m			

本工事費 内訳表

費目・工種・施工名称など	数量	単位	単価	金額	備考
防護柵設置工(Gr) 防護柵撤去 土中建込 A,B,C(支柱間隔4m)	10	m			SS000127 00 単第0 -0042 表
防護柵撤去(ガードレール) Gr-C-2B	14	m			Y1A01130101レベル4
防護柵設置工(Gr) 防護柵撤去 コンクリート建込 A,B,C(支柱間隔2m)	14	m			SS000127 00 単第0 -0043 表
雑工(運搬処理工)	1	式			Y1A011315 レベル3
殻運搬 アスファルト舗装	0.9	m3			Y1A01131501レベル4
殻運搬 舗装版破碎 機械積込(小規模土工) DID区間無し 運搬距離3.0km以下(2.5km超)	0.9	m3			SPK19040148 00 単第0 -0047 表
殻運搬 コンクリート(無筋)	6	m3			Y1A01131501レベル4
殻運搬 Co(無筋・鉄筋)構造物とりこわし 機械積込 DID区間無し 運搬距離3.0km以下(2.0km超)	6	m3			SPK19040148 00 単第0 -0048 表
殻処分 As殻	0.9	m3			Y1A01131502レベル4

本工事費 内訳表

費目・工種・施工名称など	数量	単位	単価	金額	備考
処分費等 「処分費等」の取扱いによる					#0041
投棄料					T9003 00
	2	t			
殻処分 Co殻					Y1A01131502レベル4
	6	m3			
処分費等 「処分費等」の取扱いによる					#0041
投棄料					T9003 00
	14	t			
仮設工					Y1A0114 レベル2
	1	式			
工専用道路工					Y1A011401 レベル3
	1	式			
敷鉄板 22 × 1524 × 3048 , 802k, 設置・撤去					Y1A01140104レベル4
	147	m2			
敷鉄板設置					S1050041 00
	147	m2			単第0 -0054 表

本工事費 内訳表

費目・工種・施工名称など	数量	単位	単価	金額	備考
敷鉄板撤去					S1050043 00
	147	m2			単第0 -0056 表
敷鉄板賃料 22×1524×3048,802kg/枚 賃貸期間27日					S1050029 00
	32	枚			単第0 -0057 表
土留・仮締切工					Y1A011404 レベル3
	1	式			
土のう					Y1A01140419レベル4
	26	袋			
大型土のう撤去 作業半径 6m以下					SHD10011 00
	26	袋			単第0 -0058 表
土砂等運搬 小規模 土砂(岩塊・玉石混じり土含む) DID区間無し 距離13.0km以下(10.0km超)					Y1A01010802レベル4
	20	m3			
土砂等運搬 小規模 土砂(岩塊・玉石混り土含む) DID区間無し 距離13.0km以下(10.0km超)					SPK19040002 00
	20	m3			単第0 -0005 表
残土等処分					Y1A01010803レベル4
	20	m3			
【直接工事費に含まれる処分費等】					#0041

本工事費 内訳表

費目・工種・施工名称など	数量	単位	単価	金額	備考
土砂処分費					W0001
	20	m3			
土留・仮締切工					Y1A011404 レベル3
	1	式			
土のう 仮締切					Y1A01140419レベル4
	6	袋			
大型土のう設置 作業半径 6m以下					SHD10009 00
	6	袋			単第0 -0060 表
大型土のう撤去 作業半径 6m以下					SHD10011 00
	6	袋			単第0 -0058 表
土のう 濁水対策					Y1A01140419レベル4
	8	袋			
大型土のう設置 作業半径 6m以下					SHD10009 00
	8	袋			単第0 -0060 表
大型土のう撤去 作業半径 6m以下					SHD10011 00
	8	袋			単第0 -0058 表
土砂等運搬 小規模 土砂（岩塊・玉石混じり土含む） DID区間無し 距離13.0km以下（10.0km超）					Y1A01010802レベル4
	10	m3			

本工事費 内訳表

費目・工種・施工名称など	数量	単位	単価	金額	備考
土砂等運搬 小規模 土砂(岩塊・玉石混り土含む) DID区間無し 距離13.0km以下(10.0km超)	10	m3			SPK19040002 00 単第0 -0005 表
残土等処分	10	m3			Y1A01010803レベル4
【直接工事費に含まれる処分費等】					#0041
土砂処分費	10	m3			W0001
水替工	1	式			Y1A011406 レベル3
ポンプ排水 排水量0以上40未満 (m3/h) 作業時排水	17	日			Y1A01140601レベル4
ポンプ設置・撤去	3	箇所			SHD10037 00 単第0 -0062 表
ポンプ運転 排水量 0以上40未満 (m3/h) 作業時排水	17	日			S1050031 00 単第0 -0064 表
水替とい 【排水量,排水方法】	131	m			Y1A01140601レベル4

本工事費 内訳表

費目・工種・施工名称など	数量	単位	単価	金額	備考
暗渠排水管 据付・撤去 波状管及び網状管 200～400mm シングル 合成樹脂排水材 呼び径300mm	131	m			SPK19040089 00 単第0 -0067 表
交通管理工	1	式			Y1A011421 レベル3
交通誘導警備員	100	人			Y1A01142101 レベル4
交通誘導警備員B	100	人			R0369 00
** 直接工事費 ** #0020計=支給品等(材料),無償貸付					
共通仮設費率分					Z0019
計算情報..... 対象額..... 率.....					
** 共通仮設費計 **					
** 純工事費 **					

本工事費 内訳表

費目・工種・施工名称など	数量	単位	単価	金額	備考
現場管理費 計算情報..... 対象額..... 率.....		率補正率.....			
工事原価					
一般管理費率分 計算情報..... 対象額..... 率.....					前払補正率...
契約保証費 計算情報..... 対象額..... 率.....					当初請対額 当初対象額
一般管理費計					
工事価格					
消費税相当額 計算情報..... 対象額..... 率.....					
工事費計					
契約保証費計					

施工単価表

復興歩掛_掘削
土砂 上記以外(小規模)

SPKH1904001

単第0 -0001 表

機械構成比: 31.50% 労務構成比:

標準

57.43%

材料構成比: 11.07%

市場単価構成比: 0.00%

1
標準単価:

m3 当り
1,072.20000

代表機労材規格(積算地区)	構成比	単価(積算地区)	代表機労材規格(東京地区)	単価(東京地区)	備考
バックホウ(クローラ型) 標準型・排2 山積0.28/平積0.2m3	31.50%		バックホウ(クローラ型) 標準型・排2 山積0.28/平積0.2m3		MTPC00062 MTPT00062
運転手(特殊)	57.43%		運転手(特殊)		RTPC00006 RTPT00006
軽油 パトロール給油,2~4KL積載車給油	11.07%		軽油1.2号パトロール給油		TTPC00013 TTPT00013
積算単価			積算単価		EP001
A=1 土砂 F=7 標準			B=5 上記以外(小規模)		

施工単価表

復興歩掛 路床盛土

SPKH1904004

単第0 -0002 表

平均幅員2.5m未満

1

m3 当り

機械構成比: 1.17%

労務構成比: 98.53%

材料構成比: 0.30%

市場単価構成比: 0.00%

標準単価:

5,613.50000

代表機劣材規格(積算地区)	構成比	単価(積算地区)	代表機劣材規格(東京地区)	単価(東京地区)	備考
<賃>振動ローラ(ハンドガイド式) 質量0.8~1.1t	1.17%		振動ローラ(舗装用) [ハンドガイド式] 質量0.8~1.1t		KTPC00008 KTPT00008
普通作業員	86.38%		普通作業員		RTPC00002 RTPT00002
特殊作業員	12.15%		特殊作業員		RTPC00001 RTPT00001
軽油 パトロール給油,2~4KL積載車給油	0.30%		軽油1.2号パトロール給油		TTPC00013 TTPT00013
積算単価			積算単価		EP001
A=1 平均幅員2.5m未満					

施工単価表

法面整形

SPK19040030

単第0 -0003 表

切土部 現場制約無し

レキ質土, 砂及び砂質土, 粘性土

1

m2 当り

機械構成比: 11.35%

労務構成比:

78.84%

材料構成比:

9.81%

市場単価構成比:

0.00%

標準単価:

748.27000

代表機劣材規格(積算地区)	構成比	単価(積算地区)	代表機劣材規格(東京地区)	単価(東京地区)	備考
<賃>バックホウ(クローラ型) 山積0.8m3(平積0.6) 排出ガス対策型(第1,2,3次基準値)低騒音	11.35%		バックホウ クローラ型 山積0.8m3(平積0.6m3)		KTPC00018 KTPT00018
普通作業員	37.81%		普通作業員		RTPC00002 RTPT00002
運転手(特殊)	21.63%		運転手(特殊)		RTPC00006 RTPT00006
土木一般世話役	19.40%		土木一般世話役		RTPC00009 RTPT00009
軽油 パトロール給油, 2~4KL積載車給油	9.81%		軽油1.2号パトロール給油		TTPC00013 TTPT00013
積算単価			積算単価		EP001
A=2 切土部 D=2 レキ質土, 砂及び砂質土, 粘性土			C=2 現場制約無し E=1 全ての費用		

施工単価表

法面整形

SPK19040030

単第0 -0004 表

盛土部 法面締固め有り 現場制約無し

レキ質土,砂及び砂質土,粘性土

1

m2 当り

機械構成比: 14.18% 労務構成比:

73.57% 材料構成比: 12.25%

市場単価構成比: 0.00%

標準単価:

598.87000

代表機労材規格(積算地区)	構成比	単価(積算地区)	代表機労材規格(東京地区)	単価(東京地区)	備考
<賃>バックホウ(クローラ型) 山積0.8m3(平積0.6) 排出ガス対策型(第1,2,3次基準値)低騒音	14.18%		バックホウ クローラ型 山積0.8m3(平積0.6m3)		KTPC00018 KTPT00018
普通作業員	30.38%		普通作業員		RTPC00002 RTPT00002
運転手(特殊)	27.03%		運転手(特殊)		RTPC00006 RTPT00006
土木一般世話役	16.16%		土木一般世話役		RTPC00009 RTPT00009
軽油 パトロール給油,2~4KL積載車給油	12.25%		軽油1.2号パトロール給油		TTPC00013 TTPT00013
積算単価			積算単価		EP001
A=1 盛土部 C=2 現場制約無し E=1 全ての費用			B=1 法面締固め有り D=2 レキ質土,砂及び砂質土,粘性土		

施工単価表

土砂等運搬

SPK19040002

単第0 -0005 表

小規模 土砂(岩塊・玉石混り土含む)

DID区間無し 距離13.0km以下(10.0km超)

1

m3 当り

機械構成比: 27.16% 労務構成比:

60.81% 材料構成比: 12.03%

市場単価構成比: 0.00%

標準単価:

2,797.40000

代表機劣材規格(積算地区)	構成比	単価(積算地区)	代表機劣材規格(東京地区)	単価(東京地区)	備考
ダンプトラック[オンロード・ディーゼル] 4t積級 (タイヤ損耗費及び補修費(良好)を含む)	27.16%		ダンプトラック[オンロード・ディーゼル] 4t積級 (タイヤ損耗費及び補修費(良好)を含む)		MTPC00017T1 MTPT00017T1
運転手(一般)	60.81%		運転手(一般)		RTPC00007 RTPT00007
軽油 パトロール給油,2~4KL積載車給油	12.03%		軽油1.2号パトロール給油		TTPC00013 TTPT00013
積算単価			積算単価		EP001
A=2 小規模 C=1 土砂(岩塊・玉石混り土含む) F=46 距離13.0km以下(10.0km超)			B=5 バックホウ山積0.28m3(平積0.2m3) D=1 DID区間無し		

施工単価表

床掘り

SPK19040015

単第0 -0007 表

土砂 上記以外(小規模)

1

m3 当り

機械構成比: 23.22% 労務構成比: 69.53%

材料構成比: 7.25%

市場単価構成比: 0.00%

標準単価:

1,898.20000

代表機劣材規格(積算地区)	構成比	単価(積算地区)	代表機劣材規格(東京地区)	単価(東京地区)	備考
バックホウ(クローラ型) 後方超小旋回型・排2 山積0.28/平積0.2m3	23.22%		バックホウ(クローラ型) 後方超小旋回型・排2 山積0.28/平積0.2m3		MTPC00083 MTPT00083
運転手(特殊)	37.61%		運転手(特殊)		RTPC00006 RTPT00006
普通作業員	31.92%		普通作業員		RTPC00002 RTPT00002
軽油 パトロール給油,2~4KL積載車給油	7.25%		軽油1.2号パトロール給油		TTPC00013 TTPT00013
積算単価			積算単価		EP001
A=1 土砂 E=1 全ての費用			B=5 上記以外(小規模)		

施工単価表

復興歩掛_積込(ルーズ)

SPKH1904005

単第0 -0008 表

土砂

小規模(標準)

1

m3 当り

機械構成比: 31.50% 労務構成比:

57.43%

材料構成比: 11.07%

市場単価構成比: 0.00%

標準単価:

945.17000

代表機労材規格(積算地区)	構成比	単価(積算地区)	代表機労材規格(東京地区)	単価(東京地区)	備考
バックホウ(クローラ型) 標準型・排2 山積0.28/平積0.2m3	31.50%		バックホウ(クローラ型) 標準型・排2 山積0.28/平積0.2m3		MTPC00062 MTPT00062
運転手(特殊)	57.43%		運転手(特殊)		RTPC00006 RTPT00006
軽油 パトロール給油,2~4KL積載車給油	11.07%		軽油1.2号パトロール給油		TTPC00013 TTPT00013
積算単価			積算単価		EP001
A=1 土砂			B=4 小規模(標準)		

施工単価表

頁0 -0036

現場打基礎コンクリート

SPK19040056

単第0 -0009 表

18-8-40BB

基礎砕石有り

1

m3 当り

機械構成比: 2.47% 労務構成比:

70.17%

材料構成比: 27.36%

市場単価構成比: 0.00%

標準単価:

62,265.00000

代表機材規格(積算地区)	構成比	単価(積算地区)	代表機材規格(東京地区)	単価(東京地区)	備考
<賃>バックホウ(クローラ型クレーン機能付) 山積0.8m3(平積0.6)吊能力2.9t 排出ガス対策型(第1,2,3次基準値)低騒音	1.93%		バックホウ [クローラ型クレーン付] 排ガス型(第2次)山積0.8m3吊2.9t		KTPC00006 KTPT00006
<賃>バックホウ(クローラ型) 山積0.8m3(平積0.6) 排出ガス対策型(第1,2,3次基準値)低騒音	0.54%		バックホウ クローラ型 山積0.8m3(平積0.6m3)		KTPC00018 KTPT00018
型わく工	21.01%		型わく工		RTPC00010 RTPT00010
普通作業員	20.72%		普通作業員		RTPC00002 RTPT00002
土木一般世話役	9.71%		土木一般世話役		RTPC00009 RTPT00009
特殊作業員	8.71%		特殊作業員		RTPC00001 RTPT00001
その他(労務)			その他(労務)		ER009
レディーミクストコンクリート指定品 呼び強度18,スランプ8,粗骨材40 W/C(60%),種別(高炉)	22.55%		生コンクリート 高炉 18-8-25(20) W/C 60%		TTPCD0010 TTPT00003
軽油 パトロール給油,2~4KL積載車給油	1.11%		軽油1.2号パトロール給油		TTPC00013 TTPT00013

施工単価表

大型ブロック積
水抜きパイプ無し

SPK19040044

単第0 -0010 表

ブロック積(空積) 控長60~65cm

1

m2 当り

機械構成比: 7.17% 労務構成比: 14.22%

材料構成比: 78.61%

市場単価構成比: 0.00%

標準単価:

17,560.00000

代表機材規格(積算地区)	構成比	単価(積算地区)	代表機材規格(東京地区)	単価(東京地区)	備考
<作>ラフテレーンクレーン(油圧伸縮ジブ型) 25t吊,オペレータ付 排出ガス対策型(第1,2,3次基準値)低騒音	7.17%		ラフテレーンクレーン [油圧伸縮ジブ型]25t吊		KTPC00014 KTPT00014
普通作業員	4.60%		普通作業員		RTPC00002 RTPT00002
ブロック工	4.23%		ブロック工		RTPC00005 RTPT00005
土木一般世話役	2.75%		土木一般世話役		RTPC00009 RTPT00009
特殊作業員	2.64%		特殊作業員		RTPC00001 RTPT00001
ブロック積(空積) 控長60~65cm	78.61%		大型積ブロック 控500mm		TTPCH0112 TTPT00273
積算単価			積算単価		EP001
A=2 水抜きパイプ無し			B=2 ブロック積(空積) 控長60~65cm		

施工単価表

大型ブロック積
水抜きパイプ無し

SPK19040044

単第0 -0011 表

ブロック積(空積) 控長50cm

1

m2 当り

機械構成比: 7.17% 労務構成比: 14.22%

材料構成比: 78.61%

市場単価構成比: 0.00%

標準単価:

17,560.00000

代表機材規格(積算地区)	構成比	単価(積算地区)	代表機材規格(東京地区)	単価(東京地区)	備考
<作>ラフテレーンクレーン(油圧伸縮ジブ型) 25t吊,オペレータ付 排出ガス対策型(第1,2,3次基準値)低騒音	7.17%		ラフテレーンクレーン [油圧伸縮ジブ型]25t吊		KTPC00014 KTPT00014
普通作業員	4.60%		普通作業員		RTPC00002 RTPT00002
ブロック工	4.23%		ブロック工		RTPC00005 RTPT00005
土木一般世話役	2.75%		土木一般世話役		RTPC00009 RTPT00009
特殊作業員	2.64%		特殊作業員		RTPC00001 RTPT00001
ブロック積(空積) 控長50cm	78.61%		大型積ブロック 控500mm		TTPC00273 TTPT00273
積算単価			積算単価		EP001
A=2 水抜きパイプ無し			B=1 ブロック積(空積) 控長50cm		

施工単価表

裏込碎石
大型ブロック

SPK19040052

単第0 -0012 表

機械構成比: 8.16% 労務構成比:

RC-40

48.32%

材料構成比: 43.52%

市場単価構成比: 0.00%

1
標準単価:

m3 当り
3,279.00000

代表機材規格(積算地区)	構成比	単価(積算地区)	代表機材規格(東京地区)	単価(東京地区)	備考
<賃>バックホウ(クローラ型クレーン機能付) 山積0.8m3(平積0.6)吊能力2.9t 排出ガス対策型(第1,2,3次基準値)低騒音	8.16%		バックホウ [クローラ型クレーン付] 排ガス型(第2次)山積0.8m3吊2.9t		KTPC00006 KTPT00006
普通作業員	24.67%		普通作業員		RTPC00002 RTPT00002
特殊作業員	14.15%		特殊作業員		RTPC00001 RTPT00001
運転手(特殊)	8.34%		運転手(特殊)		RTPC00006 RTPT00006
その他(労務)			その他(労務)		ER009
再生クラッシャーラン 40~0mm	40.98%		再生クラッシャーラン RC-40		TTPC00008 TTPT00008
軽油 パトロール給油,2~4KL積載車給油	2.54%		軽油1.2号パトロール給油		TTPC00013 TTPT00013
積算単価			積算単価		EP001
A=2 大型ブロック			B=1 RC-40		

施工単価表

中詰材 (割栗石)

SPK19040052

単第0 -0013 表

大型ブロック

割ぐり石 150~50mm

1

m3 当り

機械構成比: 8.16%

労務構成比:

48.32%

材料構成比: 43.52%

市場単価構成比:

0.00%

標準単価:

3,279.00000

代表機材規格(積算地区)	構成比	単価(積算地区)	代表機材規格(東京地区)	単価(東京地区)	備考
<賃>バックホウ(クローラ型クレーン機能付) 山積0.8m3(平積0.6)吊能力2.9t 排出ガス対策型(第1,2,3次基準値)低騒音	8.16%		バックホウ [クローラ型クレーン付] 排ガス型(第2次)山積0.8m3吊2.9t		KTPC00006 KTPT00006
普通作業員	24.67%		普通作業員		RTPC00002 RTPT00002
特殊作業員	14.15%		特殊作業員		RTPC00001 RTPT00001
運転手(特殊)	8.34%		運転手(特殊)		RTPC00006 RTPT00006
その他(労務)			その他(労務)		ER009
割ぐり石 150~50mm	40.98%		再生クラッシャーラン RC-40		TTPC00006 TTPT00008
軽油 パトロール給油,2~4KL積載車給油	2.54%		軽油1.2号パトロール給油		TTPC00013 TTPT00013
積算単価			積算単価		EP001
A=2 大型ブロック			B=3 割ぐり石 150~50mm		

施工単価表

天端コンクリート

SPK19040057

単第0 -0015 表

18-8-40BB

一般養生

1

m3 当り

機械構成比: 3.30%

労務構成比:

66.35%

材料構成比: 30.35%

市場単価構成比: 0.00%

標準単価:

48,568.00000

代表機材規格(積算地区)	構成比	単価(積算地区)	代表機材規格(東京地区)	単価(東京地区)	備考
<賃>バックホウ(クローラ型クレーン機能付) 山積0.8m3(平積0.6)吊能力2.9t 排出ガス対策型(第1,2,3次基準値)低騒音	3.30%		バックホウ [クローラ型クレーン付] 排ガス型(第2次)山積0.8m3吊2.9t		KTPC00006 KTPT00006
型わく工	21.75%		型わく工		RTPC00010 RTPT00010
普通作業員	15.55%		普通作業員		RTPC00002 RTPT00002
土木一般世話役	11.95%		土木一般世話役		RTPC00009 RTPT00009
特殊作業員	6.20%		特殊作業員		RTPC00001 RTPT00001
その他(労務)			その他(労務)		ER009
レディーミクストコンクリート指定品 呼び強度18,スランプ8,粗骨材40 W/C(60%),種別(高炉)	28.91%		生コンクリート 高炉 18-8-25(20) W/C 60%		TTPCD0010 TTPT00003
軽油 パトロール給油,2~4KL積載車給油	1.44%		軽油1.2号パトロール給油		TTPC00013 TTPT00013
積算単価			積算単価		E9999

施工単価表

頁0 -0048

コンクリート

SPK19040150

単第0 -0017 表

小型構造物 18-8-40BB

バックホウ(クレーン機能付)打設

1

m3 当り

機械構成比: 4.66%

労務構成比:

39.75%

材料構成比: 55.59%

市場単価構成比: 0.00%

標準単価:

27,490.00000

代表機材規格(積算地区)	構成比	単価(積算地区)	代表機材規格(東京地区)	単価(東京地区)	備考
<賃>バックホウ(クローラ型クレーン機能付) 山積0.8m3(平積0.6)吊能力2.9t 排出ガス対策型(第1,2,3次基準値)低騒音	4.40%		バックホウ [クローラ型クレーン付] 排ガス型(第2次)山積0.8m3吊2.9t		KTPC00006 KTPT00006
その他(機械)			その他(機械)		EK009
普通作業員	12.78%		普通作業員		RTPC00002 RTPT00002
特殊作業員	10.97%		特殊作業員		RTPC00001 RTPT00001
運転手(特殊)	6.71%		運転手(特殊)		RTPC00006 RTPT00006
土木一般世話役	6.60%		土木一般世話役		RTPC00009 RTPT00009
その他(労務)			その他(労務)		ER009
レディーミクストコンクリート指定品 呼び強度18,スランプ8,粗骨材40 W/C(60%),種別(高炉)	53.64%		生コンクリート 高炉 24-12-25(20) W/C 55%		TTPCD0010 TTPT00343
軽油 パトロール給油,2~4KL積載車給油	1.84%		軽油1.2号パトロール給油		TTPC00013 TTPT00013

施工単価表

型枠

SPK19040152

単第0 -0018 表

一般型枠

小型構造物

1

m2 当り

機械構成比: 0.00%

労務構成比: 100.00%

材料構成比: 0.00%

市場単価構成比: 0.00%

標準単価:

7,449.40000

代表機材規格(積算地区)	構成比	単価(積算地区)	代表機材規格(東京地区)	単価(東京地区)	備考
型わく工	45.50%		型わく工		RTPC00010 RTPT00010
普通作業員	30.09%		普通作業員		RTPC00002 RTPT00002
土木一般世話役	11.37%		土木一般世話役		RTPC00009 RTPT00009
その他(労務)			その他(労務)		ER009
積算単価			積算単価		EP001
A=1 C=1 一般型枠 全ての費用			B=2 小型構造物		

施工単価表

型枠

SPK19040152

単第0 -0019 表

化粧型枠

小型構造物

1

m2 当り

機械構成比: 0.00%

労務構成比: 100.00%

材料構成比: 0.00%

市場単価構成比: 0.00%

標準単価:

10,131.00000

代表機材規格(積算地区)	構成比	単価(積算地区)	代表機材規格(東京地区)	単価(東京地区)	備考
型わく工	33.45%		型わく工		RTPC00010 RTPT00010
普通作業員	22.13%		普通作業員		RTPC00002 RTPT00002
土木一般世話役	8.36%		土木一般世話役		RTPC00009 RTPT00009
その他(労務)			その他(労務)		ER009
積算単価			積算単価		EP001
A=2 C=1 化粧型枠 全ての費用			B=2 小型構造物		

施工単価表

上層路盤(車道・路肩部)

SPK19040236

単第0 -0031 表

RM-30

全仕上り厚100mm 1層施工

1

m2 当り

機械構成比: 10.59% 労務構成比: 29.59%

材料構成比: 59.82%

市場単価構成比: 0.00%

標準単価:

533.81000

代表機劣材規格(積算地区)	構成比	単価(積算地区)	代表機劣材規格(東京地区)	単価(東京地区)	備考
モータグレーダ 土工用・排2 ブレード幅3.1m	4.28%		モータグレーダ 土工用・排2 ブレード幅3.1m		MTPC00134 MTPT00134
ロードローラ マタダム・排2 運転質量10t締固め幅2.1m	3.32%		ロードローラ マタダム・排2 運転質量10t締固め幅2.1m		MTPC00135 MTPT00135
<賃>タイヤローラ 質量8~20t 排出ガス対策型(第1,2次基準値)低騒音	1.08%		タイヤローラ 質量8~20t		KTPC00007 KTPT00007
その他(機械)			その他(機械)		EK009
運転手(特殊)	13.58%		運転手(特殊)		RTPC00006 RTPT00006
特殊作業員	4.78%		特殊作業員		RTPC00001 RTPT00001
普通作業員	4.54%		普通作業員		RTPC00002 RTPT00002
土木一般世話役	1.36%		土木一般世話役		RTPC00009 RTPT00009
その他(労務)			その他(労務)		ER009

施工単価表

上層路盤(車道・路肩部)

SPK19040236

単第0 -0031 表

RM-30

全仕上り厚100mm 1層施工

1

m2 当り

機械構成比: 10.59%

労務構成比: 29.59%

材料構成比: 59.82%

市場単価構成比: 0.00%

標準単価:

533.81000

代表機劣材規格(積算地区)	構成比	単価(積算地区)	代表機劣材規格(東京地区)	単価(東京地区)	備考
再生粒度調整碎石 30~0mm	57.14%		再生粒度調整碎石 RM-40 [標準数量]全仕上り厚150mm		TTPC00010 TTPT00357
軽油 パトロール給油,2~4KL積載車給油	2.20%		軽油1.2号パトロール給油		TTPC00013 TTPT00013
その他(材料)			その他(材料)		EZ009
積算単価			積算単価		E9999
A=5 H=1 RM-30 -(全ての費用)			E=100 全仕上り厚(mm)		
【路盤材単価】 全仕上り厚(mm)/1000*路盤材単価(円) 全仕上り厚(mm):100.000(mm)					

施工単価表

頁0 -0065

表層(車道・路肩部)

SPK19040243

単第0 -0032 表

平均幅員1.4m未満(1層平均50mm以下)

1層当り平均仕上厚50mm

1

m2 当り

機械構成比: 0.51% 労務構成比:

42.49%

材料構成比: 57.00%

市場単価構成比: 0.00%

標準単価:

2,433.10000

代表機材規格(積算地区)	構成比	単価(積算地区)	代表機材規格(東京地区)	単価(東京地区)	備考
振動ローラ(舗装用) ハンドガイド式 運転質量0.5~0.6t	0.30%		振動ローラ(舗装用) ハンドガイド式 運転質量0.5~0.6t		MTPC00047 MTPT00047
振動コンパクト 前進型 運転質量40~60kg	0.14%		振動コンパクト 前進型 運転質量40~60kg		MTPC00049 MTPT00049
その他(機械)			その他(機械)		EK009
特殊作業員	19.07%		特殊作業員		RTPC00001 RTPT00001
普通作業員	13.28%		普通作業員		RTPC00002 RTPT00002
土木一般世話役	3.97%		土木一般世話役		RTPC00009 RTPT00009
その他(労務)			その他(労務)		ER009
再生加熱アスファルト混合物 再生密粒度(20)	52.25%		密粒度As混合物(20) [標準数量]平均仕上り厚50mm		TTPCD0038 TTPT00284
アスファルト乳剤(JISK2208) アスファルト乳剤(浸透用) PK-3プライムコート用	4.58%		アスファルト乳剤(JISK2208) アスファルト乳剤(浸透用) PK-3プライムコート用		TTPC00026 TTPT00026

施工単価表

表層(車道・路肩部)

SPK19040243

単第0 -0032 表

平均幅員1.4m未満(1層平均50mm以下)

1層当り平均仕上厚50mm

1

m2 当り

機械構成比: 0.51% 労務構成比:

42.49%

材料構成比: 57.00%

市場単価構成比: 0.00%

標準単価:

2,433.10000

代表機材規格(積算地区)	構成比	単価(積算地区)	代表機材規格(東京地区)	単価(東京地区)	備考
ガソリン,レギュラー スタンド渡し,スタンド給油	0.12%		ガソリンレギュラースタンド		TTPC00014 TTPT00014
軽油 パトロール給油,2~4KL積載車給油	0.03%		軽油1.2号パトロール給油		TTPC00013 TTPT00013
その他(材料)			その他(材料)		EZ009
積算単価			積算単価		E9999
A=1 平均幅員1.4m未満(1層平均50mm以下) C=6 再生密粒度アスファルト混合物(20) G=1 - I=1 -(全ての費用)			B=50 1層当り平均仕上り厚(mm) E=2 PK-3 H=1 -		
【アスファルト混合物単価】 1層当り平均仕上り厚(mm)/1000*(アスファルト混合物単価(円)+各種割増合計値) 1層当り平均仕上り厚(mm):50.000(mm)					

施工単価表

埋戻し
土砂

SPK19040019

単第0 -0033 表

機械構成比: 11.23% 労務構成比:

上記以外(小規模)

84.85% 材料構成比: 3.92%

市場単価構成比: 0.00%

1
標準単価:

m3 当り
3,337.60000

代表機労材規格(積算地区)	構成比	単価(積算地区)	代表機労材規格(東京地区)	単価(東京地区)	備考
バックホウ(クローラ型) 後方超小旋回型・排2 山積0.28/平積0.2m3	10.54%		バックホウ(クローラ型) 後方超小旋回型・排2 山積0.28/平積0.2m3		MTPC00083 MTPT00083
タンバ及びランマ タンバ及びランマ 質量60~80kg	0.69%		タンバ及びランマ タンバ及びランマ 質量60~80kg		MTPC00048 MTPT00048
普通作業員	48.46%		普通作業員		RTPC00002 RTPT00002
特殊作業員	19.32%		特殊作業員		RTPC00001 RTPT00001
運転手(特殊)	17.07%		運転手(特殊)		RTPC00006 RTPT00006
軽油 パトロール給油,2~4KL積載車給油	3.29%		軽油1.2号パトロール給油		TTPC00013 TTPT00013
ガソリン,レギュラー スタンド渡し,スタンド給油	0.63%		ガソリンレギュラースタンド		TTPC00014 TTPT00014
積算単価			積算単価		EP001
A=5 D=1	上記以外(小規模) 全ての費用		B=1 土砂		

施工単価表

1号ガードレール基礎工
18N/mm2

V0000000013

単第0 -0036 表

10 m 当り

名称・規格など	数量	単位	単価	金額	備考
コンクリート 小型構造物 18-8-40BB バックホウ(クレーン機能付)打設	6.24	m3			単第0-0017 表
型枠 一般型枠 小型構造物	8.35	m2			単第0-0018 表
型枠 化粧型枠 小型構造物	8.62	m2			単第0-0019 表
円形型枠 180	2	m			
鉄筋工 SD295A_D13 一般構造物 [規]10t未満	0.015	t			単第0-0037 表
モルタル練 高炉 混合比1:3	0.32	m3			単第0-0038 表
基礎碎石 碎石の厚さ7.5cmを超え12.5cm以下 RC-40	5.46	m2			単第0-0039 表
*** 合計 ***	10	m			
*** 単位当たり ***	1	m			

施工単価表

モルタル練
高炉

SPK19040151

単第0 -0038 表

機械構成比: 0.00% 労務構成比:

混合比1:3

61.59%

材料構成比: 38.41%

市場単価構成比: 0.00%

標準単価: 1

m3 当り

36,083.00000

代表機材規格(積算地区)	構成比	単価(積算地区)	代表機材規格(東京地区)	単価(東京地区)	備考
普通作業員	61.59%		普通作業員		RTPC00002 RTPT00002
セメント(袋) 高炉B種 25kg/袋	25.55%		セメント 高炉B 25kg袋入		TTPC00063 TTPT00063
コンクリート用砂 細目(洗い)	12.86%		砂 細目(洗い)		TTPC00066 TTPT00066
積算単価			積算単価		EP001
A=1 高炉 C=1 全ての費用			B=3 混合比1:3		

施工単価表

基礎砕石

SPK19040039

単第0 -0039 表

砕石の厚さ7.5cmを超え12.5cm以下

RC-40

1

m2 当り

機械構成比: 4.78% 労務構成比:

77.15%

材料構成比: 18.07%

市場単価構成比: 0.00%

標準単価:

942.25000

代表機材規格(積算地区)	構成比	単価(積算地区)	代表機材規格(東京地区)	単価(東京地区)	備考
<賃>バックホウ(クローラ型) 山積0.8m3(平積0.6) 排出ガス対策型(第1,2,3次基準値)低騒音	4.75%		バックホウ クローラ型 山積0.8m3(平積0.6m3)		KTPC00018 KTPT00018
その他(機械)			その他(機械)		EK009
普通作業員	40.16%		普通作業員		RTPC00002 RTPT00002
特殊作業員	17.48%		特殊作業員		RTPC00001 RTPT00001
土木一般世話役	9.93%		土木一般世話役		RTPC00009 RTPT00009
運転手(特殊)	9.05%		運転手(特殊)		RTPC00006 RTPT00006
その他(労務)			その他(労務)		ER009
再生クラッシャーラン 40~0mm	15.28%		再生クラッシャーラン RC-40		TTPC00008 TTPT00008
軽油 パトロール給油,2~4KL積載車給油	2.78%		軽油1.2号パトロール給油		TTPC00013 TTPT00013

施工単価表

2号ガードレール基礎工
18N/mm2

V0000000014

単第0 -0040 表

10 m 当り

名称・規格など	数量	単位	単価	金額	備考
コンクリート 小型構造物 18-8-40BB バックホウ(クレーン機能付)打設	9.11	m3			単第0-0017 表
型枠 一般型枠 小型構造物	11.31	m2			単第0-0018 表
型枠 化粧型枠 小型構造物	10.96	m2			単第0-0019 表
円形型枠 180	2	m			
鉄筋工 SD295A_D13 一般構造物 [規]10t未満	0.015	t			単第0-0037 表
モルタル練 高炉 混合比1:3	0.37	m3			単第0-0038 表
基礎碎石 碎石の厚さ7.5cmを超え12.5cm以下 RC-40	8.37	m2			単第0-0039 表
*** 合計 ***	10	m			
*** 単位当たり ***	1	m			

施工単価表

3号ガードレール基礎工
18N/mm2

V0000000015

単第0 -0041 表

10 m 当り

名称・規格など	数量	単位	単価	金額	備考
コンクリート 小型構造物 18-8-40BB バックホウ(クレーン機能付)打設	4.73	m3			単第0-0017 表
型枠 一般型枠 小型構造物	6.79	m2			単第0-0018 表
型枠 化粧型枠 小型構造物	7.00	m2			単第0-0019 表
円形型枠 180	2	m			
鉄筋工 SD295A_D13 一般構造物 [規]10t未満	0.015	t			単第0-0037 表
モルタル練 高炉 混合比1:3	0.29	m3			単第0-0038 表
基礎碎石 碎石の厚さ7.5cmを超え12.5cm以下 RC-40	4.41	m2			単第0-0039 表
*** 合計 ***	10	m			
*** 単位当たり ***	1	m			

施工単価表

頁0 -0081

舗装版切断

SPK19040309

単第0 -0045 表

アスファルト舗装版

アスファルト舗装版厚15cm以下

1

m 当り

機械構成比: 6.42%

労務構成比:

53.37%

材料構成比: 40.21%

市場単価構成比:

0.00%

標準単価:

547.25000

代表機劣材規格(積算地区)	構成比	単価(積算地区)	代表機劣材規格(東京地区)	単価(東京地区)	備考
コンクリートカッタ バキューム式・湿式 切削深20cm級ブレード径56cm	4.34%		コンクリートカッタ バキューム式・湿式 切削深20cm級ブレード径56cm		MTPC00056 MTPT00056
その他(機械)			その他(機械)		EK009
特殊作業員	18.48%		特殊作業員		RTPC00001 RTPT00001
土木一般世話役	9.59%		土木一般世話役		RTPC00009 RTPT00009
普通作業員	8.00%		普通作業員		RTPC00002 RTPT00002
その他(労務)			その他(労務)		ER009
コンクリートカッタブレード 自走式切断機用 径56cm(22インチ)	37.36%		コンクリートカッタブレード 自走式切断機用 径56cm(22インチ)		TTPC00015 TTPT00015
ガソリン,レギュラー スタンド渡し,スタンド給油	1.93%		ガソリンレギュラースタンド		TTPC00014 TTPT00014
その他(材料)			その他(材料)		EZ009

施工単価表

殻運搬

SPK19040148

単第0 -0047 表

舗装版破碎 機械積込(小規模土工)

DID区間無し 運搬距離3.0km以下(2.5km超)

1

m3 当り

機械構成比: 20.75% 労務構成比:

69.90%

材料構成比: 9.35%

市場単価構成比: 0.00%

標準単価:

2,812.50000

代表機劣材規格(積算地区)	構成比	単価(積算地区)	代表機劣材規格(東京地区)	単価(東京地区)	備考
ダンプトラック[オンロード・ディーゼル] 2t積級 (タイヤ損耗費及び補修費(良好)を含む)	20.75%		ダンプトラック[オンロード・ディーゼル] 2t積級 (タイヤ損耗費及び補修費(良好)を含む)		MTPC00016T1 MTPT00016T1
運転手(一般)	69.90%		運転手(一般)		RTPC00007 RTPT00007
軽油 パトロール給油,2~4KL積載車給油	9.35%		軽油1.2号パトロール給油		TTPC00013 TTPT00013
積算単価			積算単価		EP001
A=2 舗装版破碎 C=1 DID区間無し E=1 全ての費用			B=5 機械積込(小規模土工) D=15 運搬距離3.0km以下(2.5km超)		

施工単価表

殻運搬

SPK19040148

単第0 -0048 表

Co(無筋・鉄筋)構造物とりこわし 機械積込

DID区間無し 運搬距離3.0km以下(2.0km超)

1

m3 当り

機械構成比: 48.90% 労務構成比:

36.46% 材料構成比: 14.64%

市場単価構成比: 0.00%

標準単価:

875.83000

代表機劣材規格(積算地区)	構成比	単価(積算地区)	代表機劣材規格(東京地区)	単価(東京地区)	備考
ダンプトラック[オンロード・ディーゼル] 10t積級 (タイヤ損耗費及び補修費(良好)を含む)	48.90%		ダンプトラック[オンロード・ディーゼル] 10t積級 (タイヤ損耗費及び補修費(良好)を含む)		MTPC00018T1 MTPT00018T1
運転手(一般)	36.46%		運転手(一般)		RTPC00007 RTPT00007
軽油 パトロール給油,2~4KL積載車給油	14.64%		軽油1.2号パトロール給油		TTPC00013 TTPT00013
積算単価			積算単価		EP001
A=1 C=1 E=1	Co(無筋・鉄筋)構造物とりこわし DID区間無し 全ての費用		B=1 D=14	機械積込 運搬距離3.0km以下(2.0km超)	

施工単価表

コンクリートブロック積工
裏コン10cm

SDT00035

単第0 -0049 表

1

m2 当り

名称・規格など	数量	単位	単価	金額	備考
昼間_ブロック積工【材工共】	1.000	m2			
時間的制約なし					
コンクリート積みブロック-粗面-<JISA5371> 280×420×350,参考質量41.2kg以上 8.5個/m2	8.500	個			
コンクリート積みブロック-滑面-<JISA5371> 280×420×350,参考質量41.2kg以上 8.5個/m2	-8.500	個			
レディーミクストコンクリート指定品 呼び強度18,スランプ8,粗骨材40 W/C(60%),種別(高炉)	0.246	m3			
レディーミクストコンクリート指定品 呼び強度18,スランプ8,粗骨材40 W/C(60%),種別(高炉)	0.112	m3			
諸雑費	1	式			
*** 単位当たり ***	1	m2			
A=1 昼間施工 C=1 18-8-40BB F=1 18-8-40BB I=2 粗面ブロック			B=1 - E=1 - H=0.1 裏込コンクリートの厚さ(m) L=1 時間的制約なし		

施工単価表

胴込・裏込材(碎石)

SPK19040052

単第0 -0051 表

間知・平・連節・緑化ブロック

RC-40

1

m3 当り

機械構成比: 10.63% 労務構成比:

64.69%

材料構成比: 24.68%

市場単価構成比: 0.00%

標準単価:

6,291.60000

代表機労材規格(積算地区)	構成比	単価(積算地区)	代表機労材規格(東京地区)	単価(東京地区)	備考
<賃>バックホウ(クローラ型クレーン機能付) 山積0.8m3(平積0.6)吊能力2.9t 排出ガス対策型(第1,2,3次基準値)低騒音	10.63%		バックホウ [クローラ型クレーン付] 排ガス型(第2次)山積0.8m3吊2.9t		KTPC00006 KTPT00006
普通作業員	38.55%		普通作業員		RTPC00002 RTPT00002
特殊作業員	14.74%		特殊作業員		RTPC00001 RTPT00001
運転手(特殊)	10.87%		運転手(特殊)		RTPC00006 RTPT00006
その他(労務)			その他(労務)		ER009
再生クラッシャーラン 40~0mm	21.36%		再生クラッシャーラン RC-40		TTPC00008 TTPT00008
軽油 パトロール給油,2~4KL積載車給油	3.32%		軽油1.2号パトロール給油		TTPC00013 TTPT00013
積算単価			積算単価		EP001
A=1 間知・平・連節・緑化ブロック			B=1 RC-40		

施工単価表

石積(張)

SPK19040062

単第0 -0052 表

積工

練石 雑割石

1

m2 当り

機械構成比: 7.39%

労務構成比: 89.77%

材料構成比: 2.84%

市場単価構成比: 0.00%

標準単価:

11,499.00000

代表機材規格(積算地区)	構成比	単価(積算地区)	代表機材規格(東京地区)	単価(東京地区)	備考
<賃>バックホウ(クローラ型クレーン機能付) 山積0.28m3(平積0.2)吊能力1.7t 排出ガス対策型(第1,2,3次基準値)低騒音	7.39%		バックホウ クローラ型 クレーン機能付1.7t 山積0.28m3(平積0.2m3)		KTPC00019 KTPT00019
普通作業員	47.45%		普通作業員		RTPC00002 RTPT00002
運転手(特殊)	21.81%		運転手(特殊)		RTPC00006 RTPT00006
石工	16.31%		石工		RTPC00017 RTPT00017
土木一般世話役	4.20%		土木一般世話役		RTPC00009 RTPT00009
軽油 パトロール給油,2~4KL積載車給油	2.84%		軽油1.2号パトロール給油		TTPC00013 TTPT00013
積算単価			積算単価		EP001
A=1 積工 C=2 雑割石			B=1 練石		

施工単価表

胴込・裏込コンクリート_石積(張)

SPK19040064

単第0 -0053 表

積工

18-8-40BB

1

m3 当り

機械構成比: 2.56% 労務構成比:

32.64%

材料構成比: 64.80%

市場単価構成比: 0.00%

標準単価:

24,096.00000

代表機材規格(積算地区)	構成比	単価(積算地区)	代表機材規格(東京地区)	単価(東京地区)	備考
<賃>バックホウ(クローラ型クレーン機能付) 山積0.28m3(平積0.2)吊能力1.7t 排出ガス対策型(第1,2,3次基準値)低騒音	2.56%		バックホウ クローラ型 クレーン機能付1.7t 山積0.28m3(平積0.2m3)		KTPC00019 KTPT00019
普通作業員	12.57%		普通作業員		RTPC00002 RTPT00002
特殊作業員	11.55%		特殊作業員		RTPC00001 RTPT00001
運転手(特殊)	7.56%		運転手(特殊)		RTPC00006 RTPT00006
その他(労務)			その他(労務)		ER009
レディーミクストコンクリート指定品 呼び強度18,スランプ8,粗骨材40 W/C(60%),種別(高炉)	63.82%		生コンクリート 高炉 18-8-25(20) W/C 60%		TTPCD0010 TTPT00003
軽油 パトロール給油,2~4KL積載車給油	0.98%		軽油1.2号パトロール給油		TTPC00013 TTPT00013
積算単価			積算単価		E9999
A=1 積工 D=1 -			B=2 18-8-40BB		

施工単価表

敷鉄板設置

S1050041

単第0 -0054 表

頁0 -0093

名称・規格など	数量	単位	単価	金額	備考
土木一般世話役	0.152	人			
とび工	0.152	人			
普通作業員	0.152	人			
機-28_バックホウ運転(賃料) クレーン付2.9t吊 山積0.8m3 排対3次	0.152	日			単第0-0055 表
諸雑費	1	%			#09
*** 合計 ***	100	m2			
*** 単位当たり ***	1	m2			

100 m2 当り

施工単価表

暗渠排水管

SPK19040089

単第0 -0067 表

据付・撤去 波状管及び網状管 200～400mm

シングル 合成樹脂排水材 呼び径300mm

1

m 当り

機械構成比: 0.00% 労務構成比:

9.43%

材料構成比: 90.57%

市場単価構成比: 0.00%

標準単価:

3,722.30000

代表機材規格(積算地区)	構成比	単価(積算地区)	代表機材規格(東京地区)	単価(東京地区)	備考
普通作業員	6.51%		普通作業員		RTPC00002 RTPT00002
土木一般世話役	2.92%		土木一般世話役		RTPC00009 RTPT00009
合成樹脂排水材(高密度ポリエチレン管) <シングル構造>内面波状管(有孔・無孔) 呼び径300mm	90.57%		暗渠排水管 波状管 呼び径300mm 高密度ポリエチレン管(シングル構造)		TTPC00191 TTPT00191
積算単価			積算単価		E9999
A=3 据付・撤去 C=2 200～400mm F=1 継手材料費要 H=0 現場の状況による材料損料率の率乗算			B=2 波状管及び網状管 D=35 シングル 合成樹脂排水材 呼び径300mm G=2 期間3ヶ月未満(損料率0.2) I=1 全ての費用		
【管材料単価】					
管材料単価(円) * (材料損料率 + (材料損料率 * 現場状況による材料損料率の率乗算))					

普通河川 行乗川

(三原市幸崎能地7丁目)

数 量 計 算 書

数量総括表 (箇所毎集計)

(1 / 7)

工事区分 レベル1	工種 レベル2	種別 レベル3	細別 レベル4	規格 レベル5	単位	1工区	2工区		3工区			合計	計上數位	摘要
						A箇所	B箇所	C箇所	D箇所	E箇所	F箇所			
河川災害														
	河川土工													
		掘削工												
			掘削	土砂	m3	31.9	65.2	29.4	15.9	9.2	13.6	165.2	170	計算第2～3表
		盛土工												
			盛土	W<2.5m	m3	1.7	29.9	3.4	3.7	-	1.0	39.7	40	計算第4～5表
		法面整形工												
			法面整形	切土 土砂	m2	34.0	108.2	23.9	9.8	4.3	22.5	202.7	200	計算第6表
			法面整形	盛土 土砂	m2	3.8	-	-	-	-	-	3.8	4	計算第7表
		残土処理工												
			土砂等運搬	土砂	m3							232.3	230	計算第1表
			残土等処分	発生土受入費	m3							232.3	230	計算第1表
	法面工													
		植生工												
			張芝	野芝	m2	3.8	-	-	-	-	-	3.8	4	計算第8表
	法覆護岸工													
		作業土工												
			床掘り	土砂	m3	30.3	106.3	22.4	14.1	7.5	27.0	207.6	210	計算第9～10表
			埋戻し	土砂	m3	13.2	47.6	6.5	6.2	3.3	12.0	88.8	90	計算第9～10表
		コンクリートブロック積工												
			1号基礎工	B657-H350	m	-	-	7.7	3.9	-	-	11.6	12	計算第11表
				コンクリート 小型, 18N/mm2	m3	-	-	1.3	0.7	-	-	2.0	2	計算第11表

数量総括表 (箇所毎集計)

(2 / 7)

工事区分 レベル1	工種 レベル2	種別 レベル3	細別 レベル4	規格 レベル5	単位	1工区	2工区		3工区			合計	計上數位	摘要
						A箇所	B箇所	C箇所	D箇所	E箇所	F箇所			
			2号基礎工	B579-H250	m	-	-	-	-	1.9	-	1.9	2	計算第11表
				コンクリート 小型, 18N/mm2	m3	-	-	-	-	0.2	-	0.2	0.2	計算第11表
			3号基礎工	B564-H300	m	-	-	-	-	-	9.4	9.4	9	計算第11表
				コンクリート 小型, 18N/mm2	m3	-	-	-	-	-	1.2	1.2	1	計算第11表
			4号基礎工	B547-H350	m	-	36.9	-	-	-	-	36.9	37	計算第11表
				コンクリート 小型, 18N/mm2	m3	-	5.2	-	-	-	-	5.2	5	計算第11表
			5号基礎工	B637-H400	m	8.4	-	-	-	-	-	8.4	8	計算第12表
				コンクリート 小型, 18N/mm2	m3	1.5	-	-	-	-	-	1.5	2	計算第12表
			1号コンクリート ブロック積	4分, 壁体質量 1.05t/m2	m2	-	-	21.1	7.3	-	-	28.4	28	計算第13表
			2号コンクリート ブロック積	3分, 壁体質量 0.95t/m2	m2	-	-	-	-	2.9	-	2.9	3	計算第14表
			3号コンクリート ブロック積	4分, 壁体質量 0.81t/m2	m2	-	-	-	-	-	26.1	26.1	26	計算第15表
			4号コンクリート ブロック積	5分, 壁体質量 0.81t/m2	m2	-	121.3	-	-	-	-	121.3	121	計算第16表
			5号コンクリート ブロック積	5分, 壁体質量 1.15t/m2	m2	28.0	-	-	-	-	-	28.0	28	計算第17表
			裏込砕石	RC-40	m3	15.0	59.2	11.8	4.2	1.6	12.7	104.5	105	計算第13～17表
			中詰材	割栗石 150～50mm t=10mm	m3	10.2	32.1	7.7	2.6	0.8	6.9	60.3	60	計算第13～17表
			吸出し防止材	9.8kN/m	m2	28.0	121.3	21.1	7.3	2.9	26.1	206.7	210	計算第13～17表
			1号天端 コンクリート	B646	m	-	-	7.7	3.9	-	-	11.6	12	計算第18表
				コンクリート 小型, 18N/mm2	m3	-	-	0.6	0.3	-	-	0.9	1	計算第18表
			2号天端 コンクリート	B522	m	-	-	-	-	1.9	-	1.9	2	計算第18表
				コンクリート 小型, 18N/mm2	m3	-	-	-	-	0.1	-	0.1	0.1	計算第18表
			3号天端 コンクリート	B806	m	-	-	-	-	-	9.4	9.4	9	計算第18表
				コンクリート 小型, 18N/mm2	m3	-	-	-	-	-	1.0	1.0	1	計算第18表

数量総括表 (箇所毎集計)

工事区分 レベル1	工種 レベル2	種別 レベル3	細別 レベル4	規格 レベル5	単位	1工区	2工区		3工区			合計	計上數位	摘要
						A箇所	B箇所	C箇所	D箇所	E箇所	F箇所			
			4号天端 コンクリート	B805	m	-	36.9	-	-	-	-	36.9	37	計算第18表
				コンクリート 小型, 18N/mm2	m3	-	4.8	-	-	-	-	4.8	5	計算第18表
			5号天端 コンクリート	B671	m	8.4	-	-	-	-	-	8.4	8	計算第19表
				コンクリート 小型, 18N/mm2	m3	0.8	-	-	-	-	-	0.8	1	計算第19表
			1号小口止工	3.0 ≤ h < 5.0	箇所	1.0	-	-	-	-	-	1.0	1	A1=8.20 A2=0.98 Co=1.21 (1基当り)
			2号小口止工	3.0 ≤ h < 5.0	箇所	1.0	-	-	-	-	-	1.0	1	A1=8.50 A2=1.02 Co=1.25 (1基当り)
			3号小口止工	3.0 ≤ h < 5.0	箇所	-	1.0	-	-	-	-	1.0	1	A1=6.94 A2=0.93 Co=1.01 (1基当り)
			4号小口止工	h < 3.0	箇所	-	1.0	-	-	-	-	1.0	1	A1=6.32 A2=0.84 Co=0.92 (1基当り)
			5号小口止工	3.0 ≤ h < 5.0	箇所	-	-	1.0	-	-	-	1.0	1	A1=7.27 A2=0.82 Co=1.07 (1基当り)
			6号小口止工	h < 3.0	箇所	-	-	1.0	-	-	-	1.0	1	A1=5.07 A2=0.55 Co=0.74 (1基当り)
			7号小口止工	h < 3.0	箇所	-	-	-	1.0	-	-	1.0	1	A1=5.62 A2=0.61 Co=0.82 (1基当り)
			8号小口止工	h < 3.0	箇所	-	-	-	1.0	-	-	1.0	1	A1=5.13 A2=0.55 Co=0.75 (1基当り)
			9号小口止工	h < 3.0	箇所	-	-	-	-	1.0	-	1.0	1	A1=3.77 A2=0.44 Co=0.55 (1基当り)
			10号小口止工	h < 3.0	箇所	-	-	-	-	1.0	-	1.0	1	A1=3.86 A2=0.45 Co=0.56 (1基当り)
			11号小口止工	h < 3.0	箇所	-	-	-	-	-	1.0	1.0	1	A1=5.93 A2=0.79 Co=0.86 (1基当り)
			12号小口止工	3.0 ≤ h < 5.0	箇所	-	-	-	-	-	1.0	1.0	1	A1=6.39 A2=0.86 Co=0.93 (1基当り)
		覆土工												
			発生土		m3	2.0	3.9	1.0	0.5	0.3	1.0	8.7	9	計算第22表
	舗装工													
		アスファルト舗装工												
			上層路盤	RM-30 t=10cm	m2	2.8	-	5.6	3.3	3.8	-	15.5	16	計算第23表
			表層	再生密粒度AS t=5cm	m2	2.8	-	5.8	3.3	4.0	-	15.9	16	計算第23表

数量総括表 (箇所毎集計)

(5 / 7)

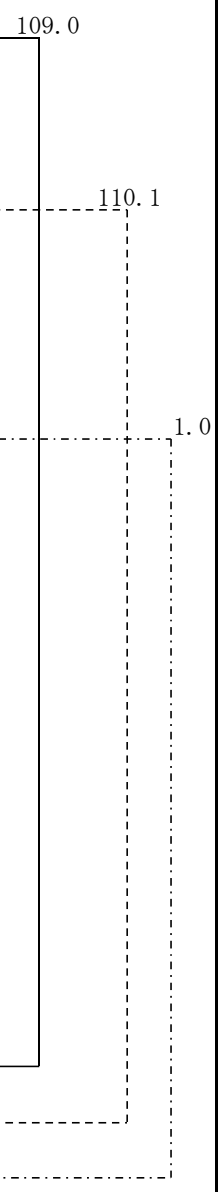
工事区分 レベル1	工種 レベル2	種別 レベル3	細別 レベル4	規格 レベル5	単位	1工区	2工区		3工区			合計	計上數位	摘要
						A箇所	B箇所	C箇所	D箇所	E箇所	F箇所			
		運搬処理工												
			殻運搬	コンクリート殻	m3	-	-	-	0.3	-	-	0.3	0.3	計算第33表
			殻運搬	アスファルト殻	m3	0.1	-	0.4	0.2	0.2	-	0.9	0.9	計算第31表
			殻処分	Co殻受入費	t	-	-	-	0.8	-	-	0.8	0.8	計算第33表
			殻処分	As殻受入費	t	0.2	-	0.9	0.5	0.5	-	2.1	2	計算第31表
	雑工													
		雑工 (取付工)												
			すり付工											
			法面整形	盛土 土砂	m2	2.0	-	-	-	-	-	2.0	2	計算第7表
			張芝	野芝	m2	2.0	-	-	-	-	-	2.0	2	計算第8表
			すり付工 (練石積)											
			石積	練石積 採取100%	m2	10.7	-	4.5	6.2	4.5	4.2	30.1	30	計算第36表
			胴込 コンクリート	18N/mm2	m3	2.3	-	1.0	1.3	1.0	0.5	6.1	6	計算第36表
			すり付工 (Coブロック積)											
			コンクリート ブロック積	裏コン0cm	m2	-	8.9	-	-	-	3.8	12.7	13	計算第37表
			コンクリート ブロック積	裏コン10cm	m2	-	-	2.8	-	-	-	2.8	3	計算第38表
			裏込碎石	RC-40	m3	-	3.9	1.1	-	-	1.6	6.6	7	計算第37～38表
			取付工 (舗装)											
			上層路盤	RM-30 t=10cm	m2	1.4	-	2.9	3.0	5.8	-	13.1	13	計算第39表
			表層	再生密粒度AS t=5cm	m2	1.4	-	2.9	3.1	5.9	-	13.3	13	計算第39表
			取付工 (路側防護柵工)											
			ガードレール	Gr-C-4E 再利用	m	7.0	-	-	-	-	-	7.0	7	計算第25表
			ガードレール	Gr-C-2B 再利用	m	-	-	5.7	5.5	4.8	-	16.0	16	計算第26表

数量総括表 (箇所毎集計)

工事区分	工種	種別	細別	規格	単位	1工区		2工区		3工区		合計	計上数値	摘要	
						A箇所	B箇所	C箇所	D箇所	E箇所	F箇所				
レベル1	レベル2	レベル3	レベル4	レベル5											
全工種共通仮設															
	仮設工														
		工事用道路工												計算第41表	
			敷鉄板	22×1524×3048	枚	-	-	-	-	-	31.6	31.6	32	A= 147 m2	
			敷鉄板重量	802kg/枚	t	-	-	-	-	-	25.3	25.3	25.3		
			賃料		日	-	-	-	-	-	-	-	0	計算第60表	
		土留・仮締切工 (応急仮撤去)													
			土のう	大型土のう 撤去	袋	土工へ含む	22.0	B箇所 で集計	4.0	D箇所 で集計	D箇所 で集計	26.0	26	応急仮撤去	
		作業残土処理工													
			作業残土	地山換算 礫質土	m3	土量配分表③で計上	18.33	B箇所 で集計	3.33	D箇所 で集計	D箇所 で集計	21.7	20		
		土留・仮締切工 (仮締切・濁水対策)												計算第42～51表	
			土のう	大型土のう 設置・撤去	袋		2.2	B箇所 で集計	2.5	D箇所 で集計	D箇所 で集計	6.1	6	仮締切 (再利用)	
			土のう	大型土のう 設置・撤去	袋		3.0	B箇所 で集計	3.3	D箇所 で集計	D箇所 で集計	8.2	8	濁水対策工 (再利用)	
			掛樋工	高密度ポリ管 φ300	m		24.0	B箇所 で集計	54.0	D箇所 で集計	D箇所 で集計	130.5	131		
		作業残土処理工													
			作業残土	地山換算 礫質土	m3		4.3	B箇所 で集計	4.8	D箇所 で集計	D箇所 で集計	11.9	10	計算第42表	
		水替工													
			ポンプ排水	ポンプ 設置・撤去	箇所		1.0	1.0	-	1.0	-	-	3.0	3	計算第42表
				ポンプ運転	日		2.7	4.8	2.7	2.3	2.2	2.6	17.3	17	計算第52～57表
		交通管理工													
			交通誘導警備員	2人配置	人		16.0	52.0	B箇所 で集計	32.0	D箇所 で集計	D箇所 で集計	100.0	100	計算第58～60表

計 第 1 表 土量配分 計 算 書

工 種	種 別	細 目	記号	単位	地山の立積	変化率	盛土換算土量	配分計画
道路土工								
	掘削工	土砂	C(SE)	m3	165.2	0.9	148.7	39.7
	盛土	発生土	B	m3	39.7		39.7	
ブロック積工								
	作業土工	床掘り土砂	E(SE)	m3	207.6	1.0	207.6	97.5
		埋戻し発生土	Fu	m3	88.8		88.8	
	覆土工	覆土	B	m3	8.7		8.7	
防護柵基礎工								
	作業土工	床掘り土砂	E(SE)	m3	8.1	0.9	7.3	6.3
		埋戻し発生土	Fu	m3	6.3		6.3	
仮設工								
	大型土のうち中詰め土	応急設置		m3	(ほぐし) 26.0	1.2/1.2	26.0	
	大型土のうち中詰め土	仮締切流用土		m3	(ほぐし) 6.1	1.0	6.1	
	大型土のうち中詰め土	濁水対策工流用土		m3	(ほぐし) 8.2	1.0	8.2	
残土処理工								
	掘削土	土砂		m3	121.1	0.9	109.0	
	ブロック積工作業土工	土砂		m3	110.1	1.0	110.1	
	防護柵基礎工作業土工	土砂		m3	1.1	0.9	1.0	
	本工事	土砂		m3				
	残土合計	地山換算		m3	232.3			
	仮設工							
	残土処理	仮締切 大型土のうち中詰め材		m3	5.1	1.2/1.0	(ほぐし) 6.1	
	残土処理	濁水対策工 大型土のうち中詰め材		m3	6.8	1.2/1.0	(ほぐし) 8.2	
	計			m3	11.9			



計 第 2 表 掘削工 計 算 書

測 点	掘削工				管所毎小計	備考
	距 離	C(SE)	平 均	立 積		
A箇所	-	0.0				
	1.7	2.7	1.35	2.3		
SECT 0.0	0.5	2.7	2.70	1.4		
SECT 4.5	4.5	2.8	2.75	12.4		
SECT 9.0	4.5	2.6	2.70	12.2		
	0.5	2.6	2.60	1.3		
	1.8	0.0	1.30	2.3	31.9	
B箇所	-	0.0				
	1.6	2.4	1.20	1.9		
SECT 0	0.5	2.4	2.40	1.2		
SECT 10	10.0	0.7	1.55	15.5		
SECT 27	17.0	1.8	1.25	21.3		
SECT 32	5.0	2.9	2.35	11.8		
SECT 35.3	3.3	1.7	2.30	7.6		
SECT 37.5	2.2	1.7	1.70	3.7		
	0.5	1.7	1.70	0.9		
	1.5	0.0	0.85	1.3	65.2	
C箇所	-	0.0				
	1.8	2.5	1.25	2.3		
SECT 27	0.5	2.5	2.50	1.3		
SECT 32	5.0	3.2	2.85	14.3		
SECT 35.3	3.3	2.2	2.70	8.9		
	0.5	2.2	2.20	1.1		
	1.4	0.0	1.10	1.5	29.4	
D箇所	-	0.0				
	1.6	2.9	1.45	2.3		
SECT 0.0	0.5	2.9	2.90	1.5		
SECT 3	3.0	1.0	1.95	5.9		
SECT 4.5	1.5	2.7	1.85	2.8		
	0.5	2.7	2.70	1.4		
	1.5	0.0	1.35	2.0	15.9	
				m3		
小計				142.4		

計 第 4 表 盛土工 計 算 書

測 点	盛土				立 積	箇所毎小計		備考
	距 離	B	平 均					
A箇所								
	-	0.0						
	1.7	0.2	0.10	0.2				
SECT 0.0	0.5	0.2	0.20	0.1				
SECT 4.5	4.5	0.1	0.15	0.7				
SECT 9.0	4.5	0.1	0.10	0.5				
	0.5	0.1	0.10	0.1				
	1.8	0.0	0.05	0.1		1.7		
B箇所								
	-	0.0						
	1.6	0.7	0.35	0.6				
SECT 0	0.5	0.7	0.70	0.4				
SECT 10	10.0	0.6	0.65	6.5				
SECT 27	17.0	0.8	0.70	11.9				
SECT 32	5.0	0.9	0.85	4.3				
SECT 35.3	3.3	0.9	0.90	3.0				
SECT 37.5	2.2	0.9	0.90	2.0				
	0.5	0.9	0.90	0.5				
	1.5	0.0	0.45	0.7		29.9		
C箇所								
	-	0.0						
	1.8	0.3	0.15	0.3				
SECT 27	0.5	0.3	0.30	0.2				
SECT 32	5.0	0.3	0.30	1.5				
SECT 35.3	3.3	0.3	0.30	1.0				
	0.5	0.3	0.30	0.2				
	1.4	0.0	0.15	0.2		3.4		
D箇所								
	-	0.0						
	1.6	0.5	0.25	0.4				
SECT 0	0.5	0.5	0.50	0.3				
SECT 3	3.0	0.5	0.50	1.5				
SECT 4.5	1.5	0.5	0.50	0.8				
	0.5	0.5	0.50	0.3				
	1.5	0.0	0.25	0.4		3.7		
				m3				
小計				38.7				

計 第 5 表 盛土工 計 算 書

測 点	盛土				立 積	箇所毎小計		備 考
	距 離	B	平 均					
F箇所								
SECT 29	-	0.0						
SECT 34	5.0	0.2	0.10	0.5				
SECT 39	5.0	0.0	0.10	0.5	1.0			
					m3			
小計				1.0				
合計				39.7				

計 第 6 表 法面整形 計 算 書

測 点	法面整形 (土砂 ; 切土)				備 考
	距 離	L' (SE)	平 均	平 積	
A箇所					
SECT 0.0	-	3.7			
SECT 4.5	4.5	3.8	3.75	16.9	
SECT 9.0	4.5	3.8	3.80	17.1	34.0
B箇所					
SECT 0.0	-	3.0			
SECT 10.0	10.0	2.5	2.75	27.5	
SECT 27.0	17.0	3.2	2.85	48.5	
SECT 32.0	5.0	3.3	3.25	16.3	
	2.2	3.3	3.30	7.3	
	-	2.6			
SECT 35.3	1.1	2.6	2.60	2.9	
SECT 37.5	2.2	2.6	2.60	5.7	108.2
C箇所					
SECT 27	-	3.0			
SECT 32	5.0	3.1	3.05	15.3	
SECT 35.3	3.3	2.1	2.60	8.6	23.9
D箇所					
SECT 0	-	2.3			
SECT 3	3.0	2.1	2.20	6.6	
SECT 4.5	1.5	2.1	2.10	3.2	9.8
E箇所					
SECT 15	-	1.7			
SECT 16.5	1.5	1.7	1.70	2.6	
SECT 17.5	1.0	1.7	1.70	1.7	4.3
F箇所					
SECT 29	-	2.8			
SECT 34	5.0	1.6	2.20	11.0	
SECT 39	5.0	3.0	2.30	11.5	22.5
合計					
				m2	
				202.7	

計 第 7 表

法面整形

計 算 書

測 点	距離	法面整形 (盛土)			雑工 (法面整形 (盛土))			各箇所毎小計		
		L	平均	立積	L	平均	立積	被災	雑工	
A箇所	-				0.5					
SECT 0.0	2.2	0.5			0.5	0.50	1.1			
SECT 4.5	4.5	0.4	0.45	2.0						
SECT 9.0	4.5	0.4	0.40	1.8	0.4					
	2.3				0.4	0.40	0.9	3.8	2.0	
				m3			m3			
合計				3.8			2.0			

計 第 9 表 作業土工 (ブロック積) 計 算 書

測 点	距離	床掘り (土砂)			埋戻し			各箇所毎小計		
		E(SE)	平均	立積	Fu	平均	立積	E(SE)	Fu	
A箇所	-	3.2			1.4					
SECT 0.0	0.5	3.2	3.20	1.6	1.4	1.40	0.7			
SECT 4.5	4.5	3.1	3.15	14.2	1.4	1.40	6.3			
SECT 9.0	4.5	2.7	2.90	13.1	1.1	1.25	5.6			
	0.5	2.7	2.70	1.4	1.1	1.10	0.6	30.3	13.2	
B箇所	-	2.4			1.1					
SECT 0.0	0.5	2.4	2.40	1.2	1.1	1.10	0.6			
SECT 10.0	10.0	2.4	2.40	24.0	1.1	1.10	11.0			
SECT 27.0	17.0	4.0	3.20	54.4	2.0	1.55	26.4			
	-	3.3			1.2					
SECT 32.0	5.0	2.0	2.65	13.3	0.5	0.85	4.3			
SECT 35.3	3.3	2.2	2.10	6.9	0.9	0.70	2.3			
	-	2.4			1.1					
SECT 37.5	2.2	2.4	2.40	5.3	1.1	1.10	2.4			
	0.5	2.4	2.40	1.2	1.1	1.10	0.6	106.3	47.6	
C箇所	-	3.1			0.9					
SECT 27.0	0.5	3.1	3.10	1.6	0.9	0.90	0.5			
SECT 32.0	5.0	2.0	2.55	12.8	0.5	0.70	3.5			
SECT 35.3	3.3	2.2	2.10	6.9	0.8	0.65	2.1			
	0.5	2.2	2.20	1.1	0.8	0.80	0.4	22.4	6.5	
D箇所	-	2.6			1.1					
SECT 0	0.5	2.6	2.60	1.3	1.1	1.10	0.6			
SECT 3	3.0	2.5	2.55	7.7	1.1	1.10	3.3			
SECT 5	1.5	2.5	2.50	3.8	1.1	1.10	1.7			
	0.5	2.5	2.50	1.3	1.1	1.10	0.6	14.1	6.2	
E箇所	-	2.1			0.9					
SECT 15	0.5	2.1	2.10	1.1	0.9	0.90	0.5			
SECT 17	1.5	2.1	2.10	3.2	0.9	0.90	1.4			
SECT 18	1.0	2.1	2.10	2.1	0.9	0.90	0.9			
	0.5	2.1	2.10	1.1	0.9	0.90	0.5	7.5	3.3	
				m3			m3			
小計				180.6			76.8			

計 第 10 表 作業土工（ブロック積） 計 算 書

測 点	距離	床掘り（土砂）			埋戻し			各箇所毎小計		
		E(SE)	平均	立積	Fu	平均	立積	E(SE)	Fu	
F箇所	-	2.3			1.0					
SECT 29	0.5	2.3	2.30	1.2	1.0	1.00	0.5			
SECT 34	5.0	2.6	2.45	12.3	1.2	1.10	5.5			
SECT 39	5.0	2.3	2.45	12.3	1.0	1.10	5.5			
	0.5	2.3	2.30	1.2	1.0	1.00	0.5	27.0	12.0	
				m3			m3			
小計				27.0			12.0			
合計				207.6			88.8			

計 第 11 表 基礎工延長 計 算 書

測 点	1号基礎工 (H=350)				2号基礎工 (H=250)				備 考
	距 離			各箇所毎小計	距 離			各箇所毎小計	
C箇所	-								
SECT 32.0	4.7								
	2.2								
	-								
	0.8			7.7					
D箇所	-								
SECT 3	2.7								
	1.2			3.9					
E箇所									
	-								
SECT 16.5					1.2				
					0.7			1.9	
	m				m				
計	11.6				1.9				
C箇所	m			Co m3					
コンクリート	7.7	$\times 0.168$	$m^3/m =$	1.3	E箇所				
D箇所	m			Co m3	m			Co m3	
コンクリート	3.9	$\times 0.168$	$m^3/m =$	0.7	1.9	$\times 0.110$	$m^3/m =$	0.2	
測 点	3号基礎工 (H=300)				4号基礎工 (H=250)				備 考
	距 離			各箇所毎小計	距 離			各箇所毎小計	
B箇所									
	-								
SECT 10	9.7								
SECT 27	17.0								
SECT 32	5.0								
	2.2								
	-								
SECT 35.3	1.1								
	1.9							36.9	
F箇所									
	-								
SECT 34	4.7								
	4.7								
				9.4					
	m				m				
計	9.4				36.9				
	m			Co m3	m			Co m3	
コンクリート	9.4	$\times 0.126$	$m^3/m =$	1.2	36.9	$\times 0.141$	$m^3/m =$	5.2	

計 第 13 表 ブロック積工 計 算 書

測 点	距 離	1号ブロック積 (1.05t/m ²)			裏込砕石			備 考
		SL	平 均	平 積	Gv	平 均	立 積	
C箇所	-	2.7			1.6			
SECT 32.0	4.7	2.9	2.80	13.2	1.6	1.60	7.5	
	2.2	3.0	2.95	6.5	1.6	1.60	3.5	
	-	1.8			1.0			
	0.8	1.8	1.80	1.4	1.0	1.00	0.8	
	m			m ²			m ³	
小計	7.7			21.1			11.8	
	中詰材 (割栗石 ; 150~50mm)			0.363	m ³ /m ² 当り)			
	V=	21.1 ×	0.363 =	7.7	m ³			
	吸出し防止材 (t=10mm ; 全面積)							
	A=	21.1	m ²					
D箇所	-	2.0			1.2			
SECT 3.0	2.7	1.8	1.90	5.1	1.0	1.10	3.0	
	1.2	1.8	1.80	2.2	1.0	1.00	1.2	
	m			m ²			m ³	
小計	3.9			7.3			4.2	
	中詰材 (割栗石 ; 150~50mm)			0.363	m ³ /m ² 当り)			
	V=	7.3 ×	0.363 =	2.6	m ³			
	吸出し防止材 (t=10mm ; 全面積)							
	A=	7.3	m ²					
	m			m ²			m ³	
合計	11.6			28.4			16.0	
	中詰材 (割栗石 ; 150~50mm)			0.363	m ³ /m ² 当り)			
	V=			10.3	m ³			
	吸出し防止材 (t=10mm ; 全面積)							
	A=	28.4	m ²					

計 第 14 表 ブロック積工 計 算 書

測 点	距 離	2号ブロック積 (0.95t/m2)			裏込碎石			備 考
		SL	平 均	平 積	Gv	平 均	立 積	
E箇所	-	1.5			0.8			
SECT 16.5	1.2	1.5	1.50	1.8	0.8	0.80	1.0	
	0.7	1.5	1.50	1.1	0.9	0.85	0.6	
	m			m2			m3	
計	1.9			2.9			1.6	
		中詰材 (割栗石 ; 150~50mm)		0.285	m3/m2当り)			
	V=	2.9 × 0.285 =		0.8	m3			
		吸出し防止材 (t=10mm ; 全面積)						
	A=	2.9 m2						

計 第 18 表 天端コンクリート延長 計 算 書

測 点	1号天端コンクリート (B=646)				2号天端コンクリート (B=522)				備 考
	距 離			各箇所毎小計	距 離			各箇所毎小計	
C箇所	-								
SECT 32	4.7								
	2.2								
	-								
	0.8			7.7					
D箇所	-								
SECT 3	2.7								
	1.2			3.9					
E箇所					0.0				
SECT 16.5					1.2				
					0.7				
	m				m				
計	11.6				1.9				
C箇所	m			Co m3					
コンクリート	7.7	$\times 0.072$	$m^3/m =$	0.6	E箇所				
D箇所	m			Co m3	m			Co m3	
コンクリート	3.9	$\times 0.072$	$m^3/m =$	0.3	1.9	$\times 0.038$	$m^3/m =$	0.1	
測 点	3号天端コンクリート (B=806)				4号天端コンクリート (B=805)				備 考
	距 離			各箇所毎小計	距 離			各箇所毎小計	
B箇所									
	-								
SECT 10					9.7				
SECT 27					17.0				
SECT 32					5.0				
					2.2				
					-				
SECT 35.3					1.1				
					1.9			36.9	
F箇所									
	-								
SECT 34	4.7								
	4.7			9.4					
	m				m				
計	9.4				36.9				
	m			Co m3	m			Co m3	
コンクリート	9.4	$\times 0.107$	$m^3/m =$	1.0	36.9	$\times 0.130$	$m^3/m =$	4.8	

計 第 20 表 小口止工 集 計 表									
測 点	1号小口止工			備 考	測 点	2号小口止工			備 考
	箇所					箇所			
A箇所					A箇所				
SECT 0.0	1.0				SECT 8.7	1.0			
計	1.0				計	1.0			
測 点	3号小口止工			備 考	測 点	4号小口止工			備 考
	箇所					箇所			
B箇所					B箇所				
SECT 0.0	1.0				SECT 37.2	1.0			
計	1.0				計	1.0			
測 点	5号小口止工			備 考	測 点	6号小口止工			備 考
	箇所					箇所			
C箇所					C箇所				
SECT 27	1.0				SECT 35	1.0			
計	1.0				計	1.0			
測 点	7号小口止工			備 考	測 点	8号小口止工			備 考
	箇所					箇所			
D箇所					D箇所				
SECT 0.0	1.0				SECT 4.2	1.0			
計	1.0				計	1.0			
測 点	9号小口止工			備 考	測 点	10号小口止工			備 考
	箇所					箇所			
E箇所					E箇所				
SECT 15.0	1.0				SECT 17.2	1.0			
計	1.0				計	1.0			

計 第 21 表 小口止工 集 計 表									
測 点	11号小口止工			備 考	測 点	12号小口止工			備 考
	箇所					箇所			
F箇所					F箇所				
SECT 29.0	1.0				SECT 38.7	1.0			
計	1.0				計	1.0			
測 点				備 考	測 点				備 考
箇所					箇所				
計	-				計	-			
測 点				備 考	測 点				備 考
箇所					箇所				
計	-				計	-			
測 点				備 考	測 点				備 考
箇所					箇所				
計	-				計	-			
測 点				備 考	測 点				備 考
箇所					箇所				
計	-				計	-			

計 第 22 表 覆土工 計 算 書

測 点	覆土工				備考
	距 離		平 均		
A箇所					
	-	0.2			
SECT 0.0	0.5	0.2	0.20	0.1	
SECT 4.5	4.5	0.2	0.20	0.9	
SECT 9.0	4.5	0.2	0.20	0.9	
	0.5	0.2	0.20	0.1	2.0
B箇所					
	-	0.1			
SECT 0	0.5	0.1	0.10	0.1	
SECT 10	10.0	0.1	0.10	1.0	
SECT 27	17.0	0.1	0.10	1.7	
SECT 32	5.0	0.1	0.10	0.5	
SECT 35.3	3.3	0.1	0.10	0.3	
SECT 37.5	2.2	0.1	0.10	0.2	
	0.5	0.1	0.10	0.1	3.9
C箇所					
	-	0.1			
SECT 27	0.5	0.1	0.10	0.1	
SECT 32.0	5.0	0.1	0.10	0.5	
SECT 35.3	3.3	0.1	0.10	0.3	
	0.5	0.1	0.10	0.1	1.0
D箇所					
	-	0.0			
SECT 0	0.5	0.1	0.05	0.0	
SECT 3	3.0	0.1	0.10	0.3	
SECT 4.5	1.5	0.1	0.10	0.2	
	0.5	0.0	0.05	0.0	0.5
E箇所					
	-	0.0			
SECT 15.0	0.5	0.1	0.05	0.0	
SECT 16.5	1.5	0.1	0.10	0.2	
SECT 17.5	1.0	0.1	0.10	0.1	
	0.5	0.0	0.05	0.0	0.3
F箇所					
	-	0.0			
SECT 29	0.5	0.1	0.05	0.0	
SECT 34	5.0	0.1	0.10	0.5	
SECT 39	5.0	0.1	0.10	0.5	
	0.5	0.0	0.05	0.0	1.0
計				8.7	

計 第 23 表 舗装工 計 算 書

測 点	距離	表層 (t=5cm)			路盤 (t=10cm)			箇所毎小計		
		幅	平均	平積	幅	平均	平積	表層	路盤	
A箇所										
SECT 0.0	-	0.30			0.30					
SECT 4.5	4.5	0.30	0.30	1.4	0.30	0.30	1.4			
SECT 9.0	4.5	0.30	0.30	1.4	0.30	0.30	1.4	2.8	2.8	
C箇所										
SECT 27	-	0.70			0.68					
SECT 32	5.0	0.70	0.70	3.5	0.68	0.68	3.4			
SECT 35.3	3.3	0.70	0.70	2.3	0.68	0.68	2.2	5.8	5.6	
D箇所										
SECT 0	-	0.74			0.73					
SECT 3	3.0	0.74	0.74	2.2	0.73	0.73	2.2			
SECT 4.5	1.5	0.74	0.74	1.1	0.73	0.73	1.1	3.3	3.3	
E箇所										
SECT 15.0	-	1.56			1.55					
SECT 16.5	1.5	1.57	1.57	2.4	1.55	1.55	2.3			
SECT 17.5	1.0	1.54	1.56	1.6	1.52	1.54	1.5	4.0	3.8	
計										
				m2			m2			
				15.9			15.5			

計 第 25 表 路側防護柵工延長 計 算 書

測 点	ガードレール				雑工 (ガードレール)				備 考
	距離			箇所毎小計	距離			箇所毎小計	
ガードレール(Gr-C-4E) : 既存再利用									
A箇所									
					-				
SECT 0.0	-				3.0				
SECT 4.5	4.5								
SECT 9.0	4.5				-				
				9.0	4.0			7.0	
計	m 9.0				m 7.0				
合計				m 16.0					
		L=	9.0	+ 7.0 =					

計 第 30 表 構造物撤去工 計 算 書

測 点	舗装版切断				雑工 (舗装版切断)				備 考
	距 離			箇所毎小計	距 離			箇所毎小計	
A箇所									
					-				
					0.3				
SECT 0.0	-				2.2				
SECT 4.5	4.5								
SECT 9.0	4.5				-				
					2.3				
				9.0	0.3			5.1	
C箇所									
					-				
					1.0				
SECT 27.0	-				2.3				
SECT 32.0	5.0								
SECT 35.3	3.3				-				
					1.9				
				8.3	0.5			5.7	
D箇所									
					-				
					1.2				
SECT 0.0	-				2.1				
SECT 3.0	3.0								
SECT 4.5	1.5				-				
					2.0				
				4.5	1.2			6.5	
E箇所									
					-				
					2.1				
SECT 15.0	-				1.9				
SECT 16.5	1.5								
SECT 17.5	1.0				-				
					1.9				
				2.5	1.9			7.8	
小計	m 24.3				m 25.1				
合計	L=	24.3	+	25.1	=	49.4			

計 第 31 表 構造物撤去工 計 算 書

測 点	距 離	舗装版取壊し			各箇所小計			備 考
		幅	平 均	平積	小計		As殻	
A箇所								
SECT 0.0	-	0.3						
SECT 4.5	4.5	0.3	0.30	1.4				
SECT 9.0	4.5	0.3	0.30	1.4	m2			
						2.8 × 0.05	= 0.1 m3	
						0.1 × 2.35	= 0.2 t	
C箇所								
SECT 27.0	-	1.0						
SECT 32.0	5.0	1.1	1.05	5.3				
SECT 35.3	3.3	0.5	0.80	2.6	m2			
						7.9 × 0.05	= 0.4 m3	
						0.4 × 2.35	= 0.9 t	
D箇所								
SECT 0.0	-	1.2						
SECT 3.0	3.0	0.4	0.80	2.4				
SECT 4.5	1.5	1.2	0.80	1.2	m2			
						3.6 × 0.05	= 0.2 m3	
						0.2 × 2.35	= 0.5 t	
E箇所								
SECT 15.0	-	2.1						
SECT 16.5	1.5	1.7	1.90	2.9				
SECT 17.0	0.5	1.9	1.80	0.9	m2			
						3.8 × 0.05	= 0.2 m3	
						0.2 × 2.35	= 0.5 t	
					m2			
計	23.8			18.1				
							m3	
	V=			0.9				
							t	
	W=			2.1				

計 第 33 表 構造物撤去工 計 算 書

測 点	距離	コンクリート取壊し			雑工 (コンクリート取壊し)			箇所毎小計		
		断面	平均	立積	断面	平均	立積	被災	雑工	
D箇所										
SECT-1.0							0.165			
SECT 0.5				0.165						
SECT 2.5				0.165						
SECT 4.5							0.165			
								取壊し数量		
								0.33	0.33	
								殻処分	2.35	t/m3
								0.8	0.8	
E箇所										
SECT 14.5							0.165			
								取壊し数量		
								-	0.17	
								殻処分	2.35	t/m3
								-	0.4	
				m3				m3		
計				0.3			0.5			

計 第 35 表 防護柵撤去工延長 計 算 書

測 点	ガードレール (Gr-C-2B) 撤去				雑工 (ガードレール (Gr-C-2B) 撤去)				備 考
	距 離			箇所毎小計	距 離			箇所毎小計	
C箇所									
					-				
SECT 27.0	-				3.7				
SECT 32.0	5.0								
SECT 35.3	3.3				-				
				8.3	2.0			5.7	
D箇所									
					-				
SECT 0.0	-				3.2				
SECT 3.0	3.0								
SECT 4.5	1.5				-				
				4.5	2.3			5.5	
E箇所									
					-				
SECT 15.0					2.3				
SECT 16.5									
SECT 17.5									
								2.3	
小計	m 12.8				m 13.5				
合計		L=	12.8 + 13.5 =	m 26.3					

計 第 36 表 取付工(練石積) 計 算 書

測 点	距 離	練石積			各箇所小計			備 考
		法長	平 均	平積	練石積		胴込Co	
A箇所								
	-	0.0						
	1.7	3.8	1.90	3.2				
SECT 0.0	0.5	3.8	3.80	1.9				
SECT 9.0	-	4.0						
	0.5	4.0	4.00	2.0				
	1.8	0.0	2.00	3.6	10.7	×2.17/10	= 2.3	車道側
C箇所								
	-	0.0						
	1.8	3.2	1.60	2.9				
SECT 27.0	0.5	3.2	3.20	1.6	4.5	×2.17/10	= 1.0	車道側
D箇所								
	-	0.0						
	1.6	2.5	1.25	2.0				
SECT 0	0.5	2.5	2.50	1.3				
SECT 4.5	-	2.3						
	0.5	2.3	2.30	1.2				
	1.5	0.0	1.15	1.7	6.2	×2.17/10	= 1.3	車道側
E箇所								
	-	0.0						
	1.4	1.8	0.90	1.3				
SECT 15.0	0.5	1.8	1.80	0.9				
SECT 17.5	-	1.9						
	0.5	1.9	1.90	1.0				
	1.4	0.0	0.95	1.3	4.5	×2.17/10	= 1.0	車道側
F箇所								
SECT 39.0	-	3.3						
	0.5	3.3	3.30	1.7				
	1.5	0.0	1.65	2.5	4.2	×1.17/10	= 0.5	
				m2				
計	16.7			30.1				
胴込コンクリート (石径 φ 350内外)								
			V=	= 6.1	m3			

計 第 40 表 雑工 (構造物撤去工) 計 算 書

測 点	距 離	舗装版取壊し			各箇所小計			備 考
		幅	平 均	平積	小計		As殻	
A箇所								
	-	0.3						
SECT 0.0	2.2	0.3	0.30	0.7				
SECT 9.0	-	0.3						
	2.3	0.3	0.30	0.7	m2			
					1.4 × 0.05	= 0.1 m3		
					0.1 × 2.35	= 0.2 t		
C箇所								
	-	1.0						
SECT 27.0	2.3	1.0	1.00	2.3				
SECT 35.3	-	0.5						
	1.9	0.5	0.50	1.0	m2			
					3.3 × 0.05	= 0.2 m3		
					0.2 × 2.35	= 0.5 t		
D箇所								
	-	1.2						
SECT 0.0	2.1	1.2	1.20	2.5				
SECT 4.5	-	1.2			m2			
	2.0	1.2	1.20	2.4	4.9 × 0.05	= 0.2 m3		
					0.2 × 2.35	= 0.5 t		
E箇所								
	-	2.1						
SECT 15.0	1.9	2.1	2.10	4.0				
SECT 17.0	-	1.9						
	1.9	1.9	1.90	3.6	m2			
					7.6 × 0.05	= 0.4 m3		
					0.4 × 2.35	= 0.9 t		
					m2			
計	16.6			17.2				
						m3		
	V=			0.9				
						t		
	W=			2.1				

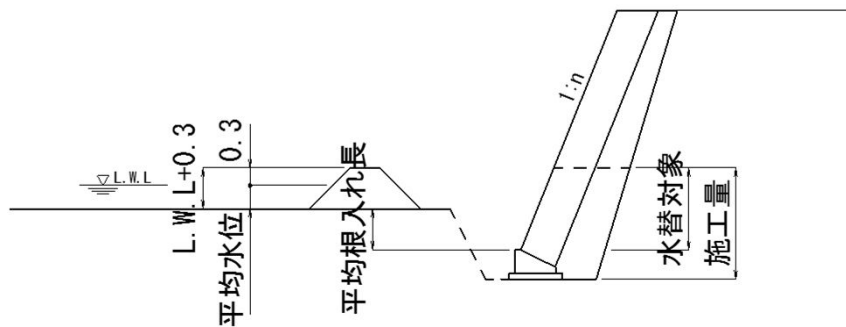
計 第 41 表 工事用道路工延長 計 算 書

測 点	距 離	平 均			平 均			備 考
工事用道路	敷鉄板	(W=3.0m)						
		F箇所	L=	49.0				
		計		49.0	m			
		敷鉄板 ; C箇所						
		A=	$3.00 \times$	$49.0 =$	147.0	m ²		
		N=	$147.0 \div$	$(1.524 \times 3.048) =$	31.6	枚		
		W=	$31.6 \times$	$0.802 =$	25.34	t		

計 第 52 表 水替工(A箇所) 計 算 書

測 点	距 離	平 均	平 均	備 考
A箇所：水替日数対象数量				
ブロック積	施工延長	L=	8.4	
		(基礎工)コンクリート		1.828 * 8.4/10 = 1.5 m ³
	平均根入れ長	H=	0.8 m	
	平均水位	h=	0.2 m	
	護岸勾配	1 : 0.5	(斜率=	1.118)
	A=	(0.8 + 0.2 + 0.3)	* 1.118	* 8.4
	=	12.2 m ²		
小口止工				
	1号小口止工		1 基	
	2号小口止工		1 基	
	合計		2 基	

概略図



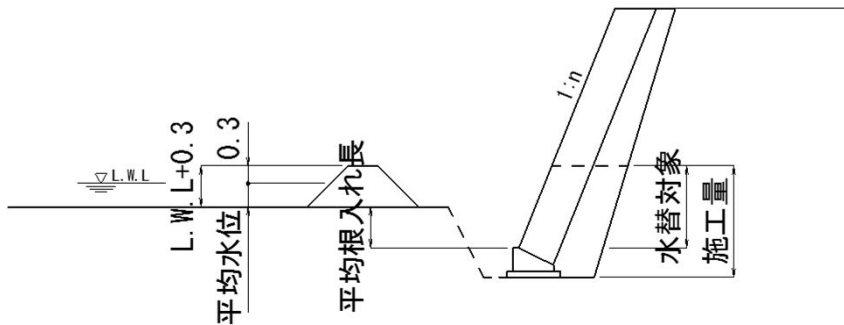
水替日数算出

工 種	対象数量	算 式	日数	標準作業量
埋戻コンクリート ; Co	1.5	1.5 / 3.7	0.4	3.7 m ³ / 日
ブロック積	12.2	12.2 / 42	0.3	42 m ² / 日
小口止工	2	2 / 1	2.0	1 箇所/日
合計			2.7	

計 第 53 表 水替工(B箇所) 計 算 書

測 点	距 離	平 均	平 均	備 考
B箇所：水替日数対象数量				
ブロック積	施工延長	L=	36.9	
		(基礎工)コンクリート		1.414 * 36.9/10 = 5.2 m ³
	平均根入れ長	H=	0.9 m	
	平均水位	h=	0.2 m	
	護岸勾配	1 : 0.5	(斜率=	1.118)
	A=	(0.9 + 0.2 + 0.3)	* 1.118	* 36.9
	=	57.8 m ²		
小口止工				
	3号小口止工		1 基	
	4号小口止工		1 基	
	合計		2 基	

概略図



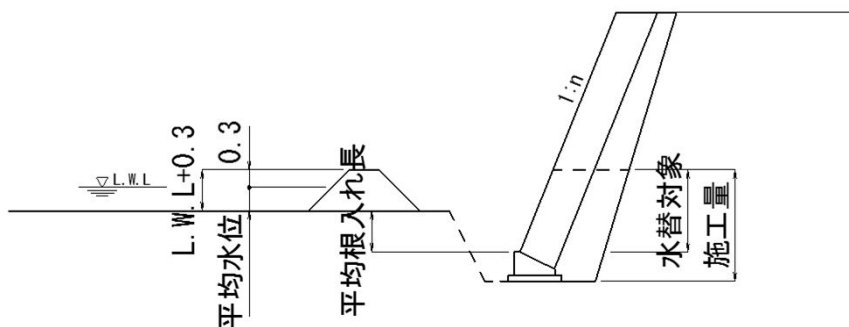
水替日数算出

工 種	対象数量	算 式	日数	標準作業量
ブロック基礎 ; Co	5.2	5.2 / 3.7	1.4	3.7 m ³ / 日
ブロック積	57.8	57.8 / 42	1.4	42 m ² / 日
小口止工	2	2 / 1	2.0	1 箇所/日
合計			4.8	

計 第 54 表 水替工(C箇所) 計 算 書

測 点	距 離	平 均	平 均	備 考
C箇所：水替日数対象数量				
ブロック積	施工延長	L=	7.7	
	(基礎工) コンクリート		1.678 * 7.7/10	= 1.3 m ³
	平均根入れ長	H=	0.9 m	
	平均水位	h=	0.5 m	
	護岸勾配	1 : 0.4	(斜率= 1.077)	
	A=	(0.9 + 0.5 + 0.3)	* 1.077	* 7.7
	=	14.1 m ²		
小口止工				
	5号小口止工		1 基	
	6号小口止工		1 基	
	合計		2 基	

概略図



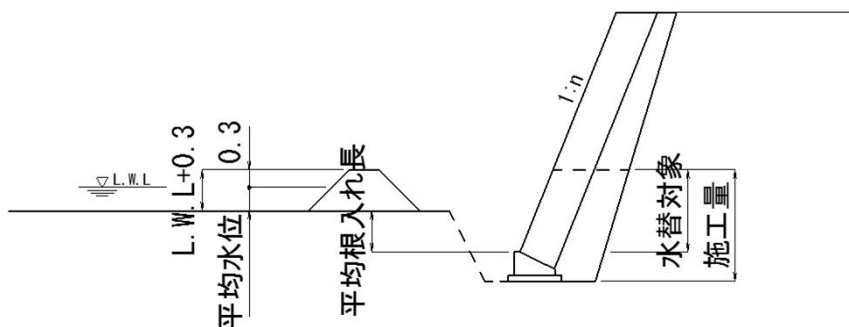
水替日数算出

工 種	対象数量	算 式	日数	標準作業量
ブロック基礎 ; Co	1.3	1.3 / 3.7	0.4	3.7 m ³ / 日
ブロック積	14.1	14.1 / 42	0.3	42 m ² / 日
小口止工	2	2 / 1	2.0	1 箇所/日
合計			2.7	

計 第 55 表 水替工(D箇所) 計 算 書

測 点	距 離	平 均	平 均	備 考
D箇所：水替日数対象数量				
ブロック積	施工延長	L=	3.9	
	(基礎工) コンクリート		1.678 * 3.9/10	= 0.7 m3
	平均根入れ長	H=	0.7 m	
	平均水位	h=	0.3 m	
	護岸勾配	1 : 0.4	(斜率= 1.077)	
	A=	(0.7 + 0.3 + 0.3)	* 1.077	* 3.9
	=	5.5 m2		
小口止工				
	7号小口止工		1 基	
	8号小口止工		1 基	
	合計		2 基	

概略図



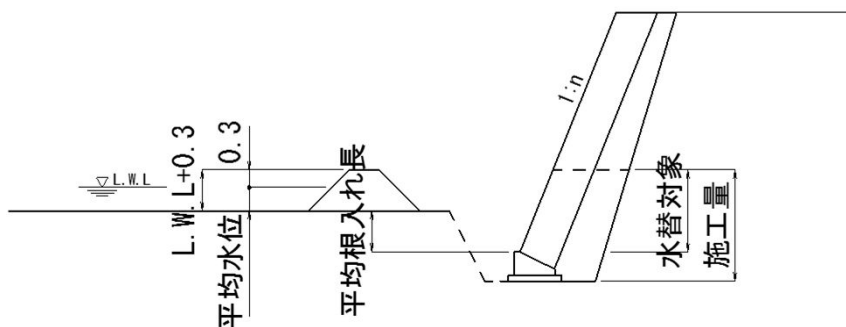
水替日数算出

工 種	対象数量	算 式	日数	標準作業量
ブロック基礎 ; Co	0.7	0.7 / 3.7	0.2	3.7 m3 / 日
ブロック積	5.5	5.5 / 42	0.1	42 m2 / 日
小口止工	2	2 / 1	2.0	1 箇所/日
合計			2.3	

計 第 56 表 水替工(E箇所) 計 算 書

測 点	距 離	平 均	平 均	備 考
E箇所：水替日数対象数量				
ブロック積				
	施工延長	L=	1.9	
	(基礎工) コンクリート		1.103 * 1.9/10	= 0.2 m ³
平均根入れ長		H=	0.7 m	
平均水位		h=	0.3 m	
護岸勾配		1 : 0.3	(斜率= 1.044)	
A=		(0.7 + 0.3 + 0.3)	* 1.044 * 1.9	
=		2.6 m ²		
小口止工				
	9号小口止工	1	基	
	10号小口止工	1	基	
	合計	2	基	

概略図



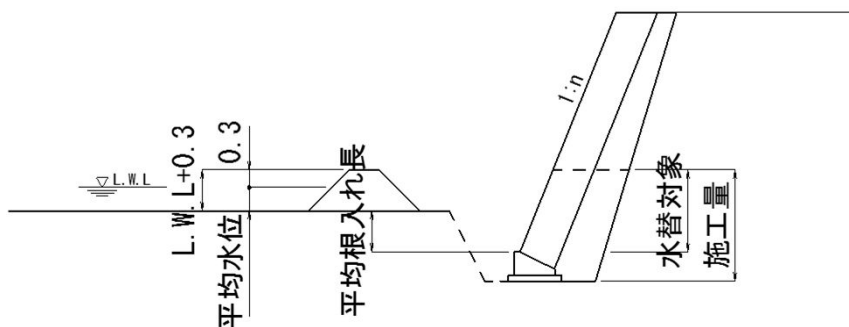
水替日数算出

工 種	対象数量	算 式	日数	標準作業量
ブロック基礎 ; Co	0.2	0.2 / 3.7	0.1	3.7 m ³ / 日
ブロック積	2.6	2.6 / 42	0.1	42 m ² / 日
小口止工	2	2 / 1	2.0	1 箇所/日
合計			2.2	

計 第 57 表 水替工(F箇所) 計 算 書

測 点	距 離	平 均	平 均	備 考
F箇所：水替日数対象数量				
ブロック積				
	施工延長	L=	9.4	
	(基礎工) コンクリート		1.260 * 9.4/10	= 1.2 m3
平均根入れ長		H=	0.8 m	
平均水位		h=	0.2 m	
護岸勾配		1 : 0.4	(斜率= 1.077)	
A=		(0.8 + 0.2 + 0.3)	* 1.077	* 9.4
=		13.2	m2	
小口止工				
11号小口止工		1	基	
12号小口止工		1	基	
合計		2	基	

概略図



水替日数算出

工 種	対象数量	算 式	日数	標準作業量
ブロック基礎 ; Co	1.2	1.2 / 3.7	0.3	3.7 m3 / 日
ブロック積	13.2	13.2 / 42	0.3	42 m2 / 日
小口止工	2	2 / 1	2.0	1 箇所/日
合計			2.6	

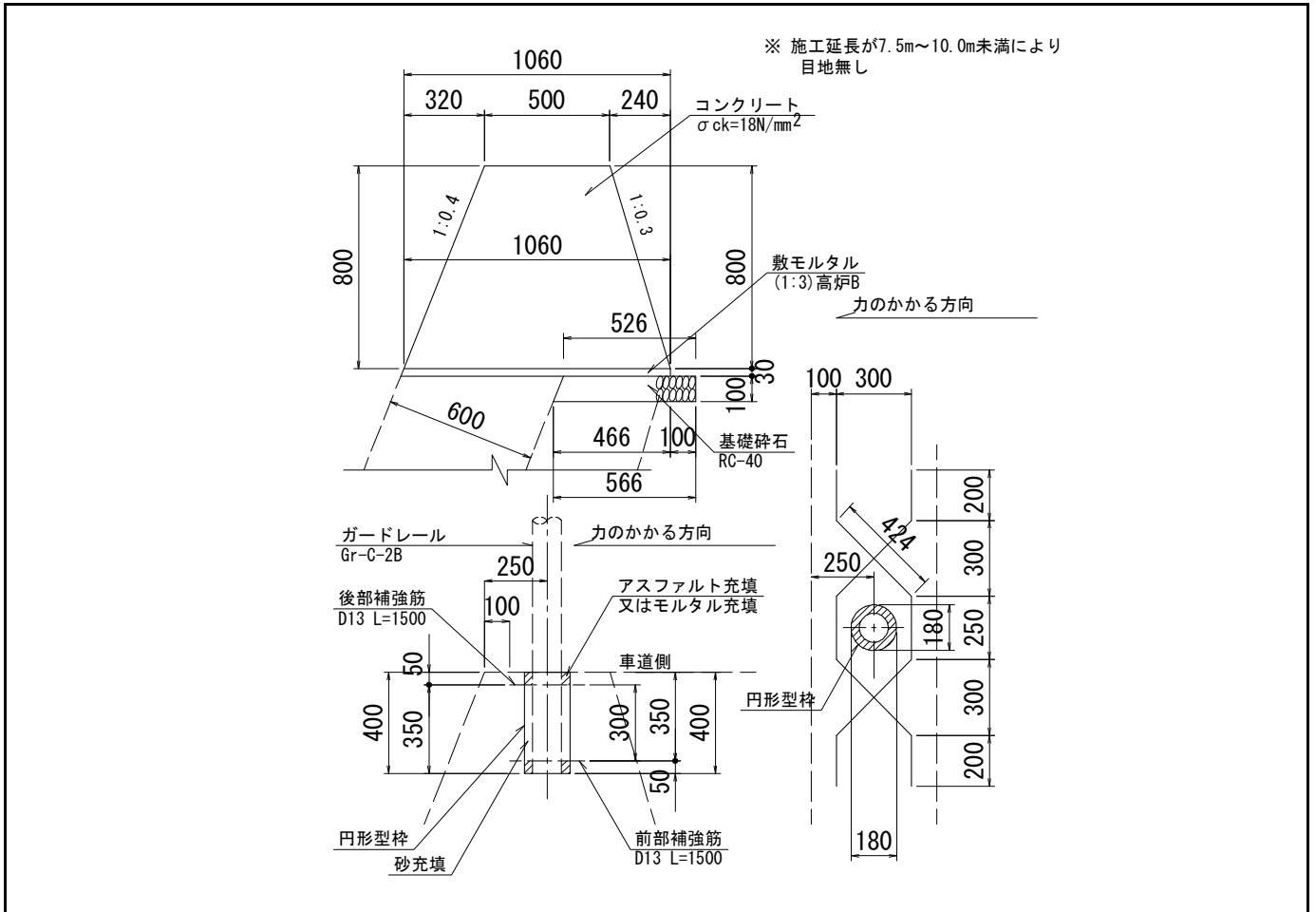
計 第 58 表 交通誘導員日数 計 算 書

測 点	距 離	平 均		平 均		備 考
交通誘導員配置日数		A箇所				
工 種		対象数量	算 式	日数		標準作業量
掘削	オープン・土砂	31.9	31.9 / 37	0.86		37 m ³ /日
盛土	2.5m以下	1.7	1.7 / 43	0.04		43 m ³ /日
法面整形	切土, 礫質土	34.0	34.0 / 140	0.24		140 m ² /日
法面整形	盛土, 礫質土	5.8	5.8 / 140	0.04		140 m ² /日
法面工	張芝	5.8	5.8 / 625	0.01		625 m ² /日
床掘り	土砂	30.3	30.3 / 32	0.95		32 m ³ /日
埋戻し		13.2	13.2 / 61	0.22		61 m ³ /日
ブロック積	環保	28.0	28.0 / 42	0.67		42 m ² /日
同込・裏込砕石	環保	25.2	3.4 / 50.0	0.50		50.0 m ³ /日
吸出し防止材設置	全面	28.0	28.0 / 500	0.06		500 m ² /日
基礎コンクリート	砕石有	1.5	1.5 / 3.7	0.41		3.7 m ³ /日
天端コン	Co	0.8	0.8 / 3.4	0.24		3.4 m ³ /日
小口止工	水替え	2	2 / 1	2.00		1 箇所 /日
練石積		10.7	10.7 / 19	0.56		19 m ² /日
舗装工	表層	4.2	4.2 / 250	0.02		250 m ² /日
	路盤	4.2	4.2 / 230	0.02		230 m ² /日
ガードレール	土中設置	16.0	16.0 / 130	0.12		130 m /日
	土中撤去	16.0	16.0 / 250	0.06		250 m /日
舗装版切断		14.1	14.1 / 230	0.06		230 m /日
舗装版取壊し		4.2	4.2 / 260	0.02		260 m ² /日
大型土のう	ラフター使用 製作・設置	5.2	5.2 / 52	0.10		52 袋 /日
大型土のう	ラフター使用 撤去	5.2	5.2 / 134	0.04		134 袋 /日
掛樋工	設置	24.0	24.0 / 273	0.09		273 m /日
掛樋工	撤去	24.0	24.0 / 546	0.04		546 m /日
締切排水工		1.0	1.0 / 1.7	0.59		1.7 箇所 /日
合計				7.96	≒	8
実作業に対する割増係数				1.7		
施工日数				13.5	≒	14
配置人員	2人配置	8 × 2		16	人	

計 第 60 表 交通誘導員日数 計 算 書

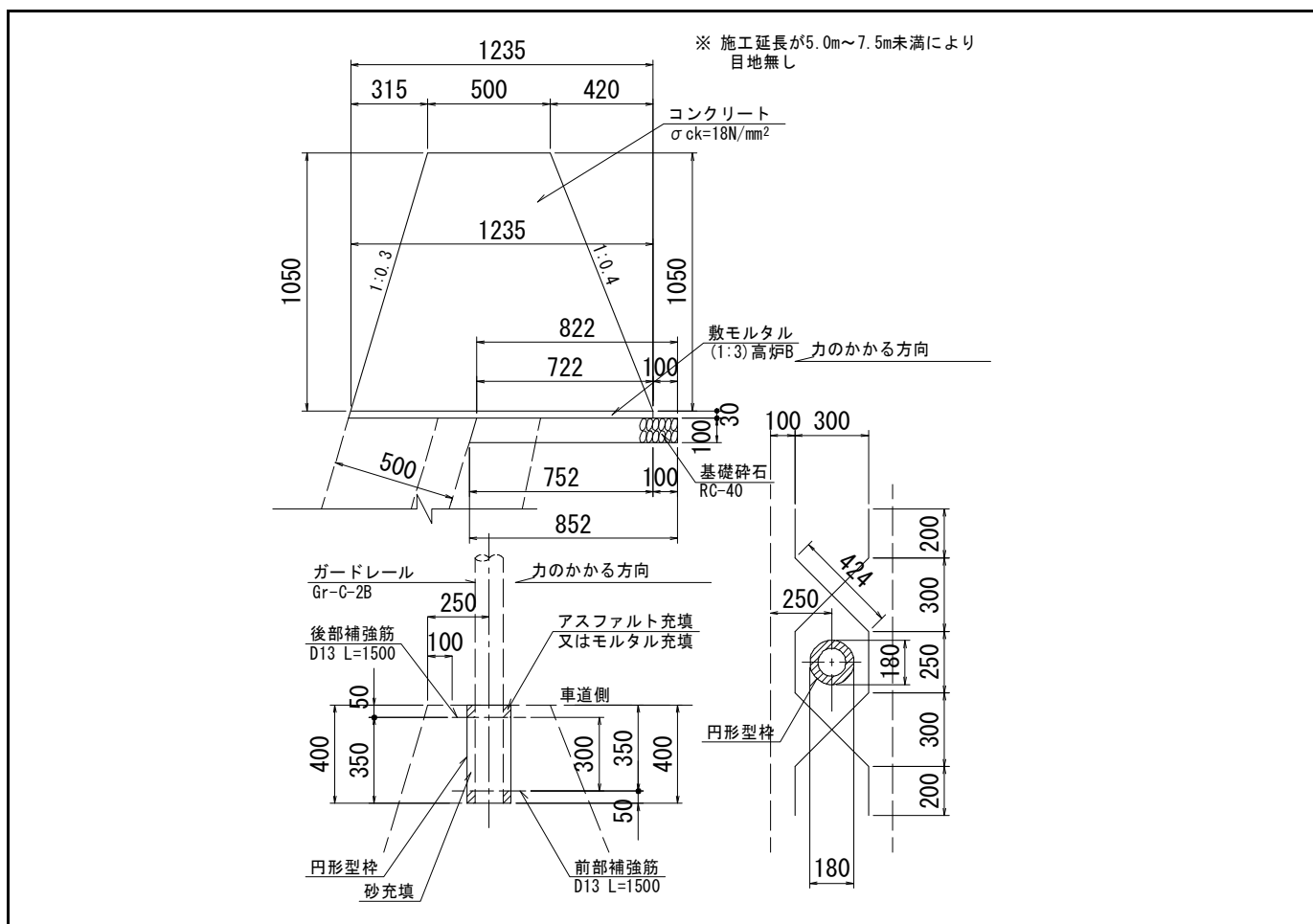
測 点	距 離	平 均		平 均		備 考
交通誘導員配置日数		D~F箇所				
工 種		対象数量	算 式	日数		標準作業量
掘削	オープン・土砂	38.7	38.7 / 37	1.05		37 m3 /日
盛土	2.5m以下	4.7	4.7 / 43	0.11		43 m3 /日
法面整形	切土, 礫質土	36.6	36.6 / 140	0.26		140 m2 /日
床掘り-護岸	土砂	48.6	48.6 / 32	1.52		32 m3 /日
埋戻し-護岸		21.5	21.5 / 61	0.35		61 m3 /日
床掘り-Gr基礎	土砂	8.1	8.1 / 32	0.25		32 m3 /日
埋戻し-Gr基礎		6.3	6.3 / 61	0.10		61 m3 /日
ブロック積	環保	36.3	36.3 / 42	0.86		42 m2 /日
同込・裏込砕石	環保	18.5	3.4 / 50.0	0.37		50.0 m3 /日
同込・中詰石	環保	10.3	20.0 / 50.0	0.21		50.0 m3 /日
吸出し防止材設置	全面	36.3	36.3 / 500	0.07		500 m2 /日
基礎コンクリート	砕石有	2.1	2.1 / 3.7	0.57		3.7 m3 /日
天端コン	Co	1.4	1.4 / 3.4	0.41		3.4 m3 /日
小口止工	水替え	6	6 / 1	6.00		1 箇所 /日
練石積		14.9	14.9 / 19	0.78		19 m2 /日
ブロック積	通常	3.8	3.8 / 13	0.29		13 m2 /日
同込・裏込砕石	間知・緑化	1.6	1.6 / 20.0	0.08		20.0 m3 /日
舗装工	表層	16.3	16.3 / 250	0.07		250 m2 /日
〃	路盤	15.9	15.9 / 230	0.07		230 m2 /日
ガードレール	コン中設置	17.3	17.3 / 40	0.43		40 m /日
〃	コン中撤去	12.3	12.3 / 200	0.06		200 m /日
〃	土中撤去	5.0	5.0 / 250	0.02		250 m /日
舗装版切断		21.3	21.3 / 230	0.09		230 m /日
舗装版取壊し		19.9	19.9 / 260	0.08		260 m2 /日
ブロック積取壊し		3.8	3.8 / 20	0.19		20 m2 /日
コンクリート取壊し	無筋・機械	0.8	0.8 / 19	0.04		19 m3 /日
大型土のう	ラフター使用 製作・設置	2.5	2.5 / 52	0.05		52 袋 /日
大型土のう	ラフター使用 撤去	3.3	3.3 / 134	0.02		134 袋 /日
敷鉄板	設置	147.0	147.0 / 1000	0.15		1000 m2 /日
敷鉄板	撤去	147.0	147.0 / 1000	0.15		1000 m2 /日
暗渠配水管設置	直管200~400	54.0	54.0 / 125	0.43		125 m /日
縮切排水工		1.0	1.0 / 1.7	0.59		1.7 箇所 /日
合計				15.72	≒	16
実作業に対する割増係数				1.7		
施工日数				26.7	≒	27
配置人員	2人配置	16	× 2	32	人	

第 23 号 1号ガードレール基礎工 数 量 計 算



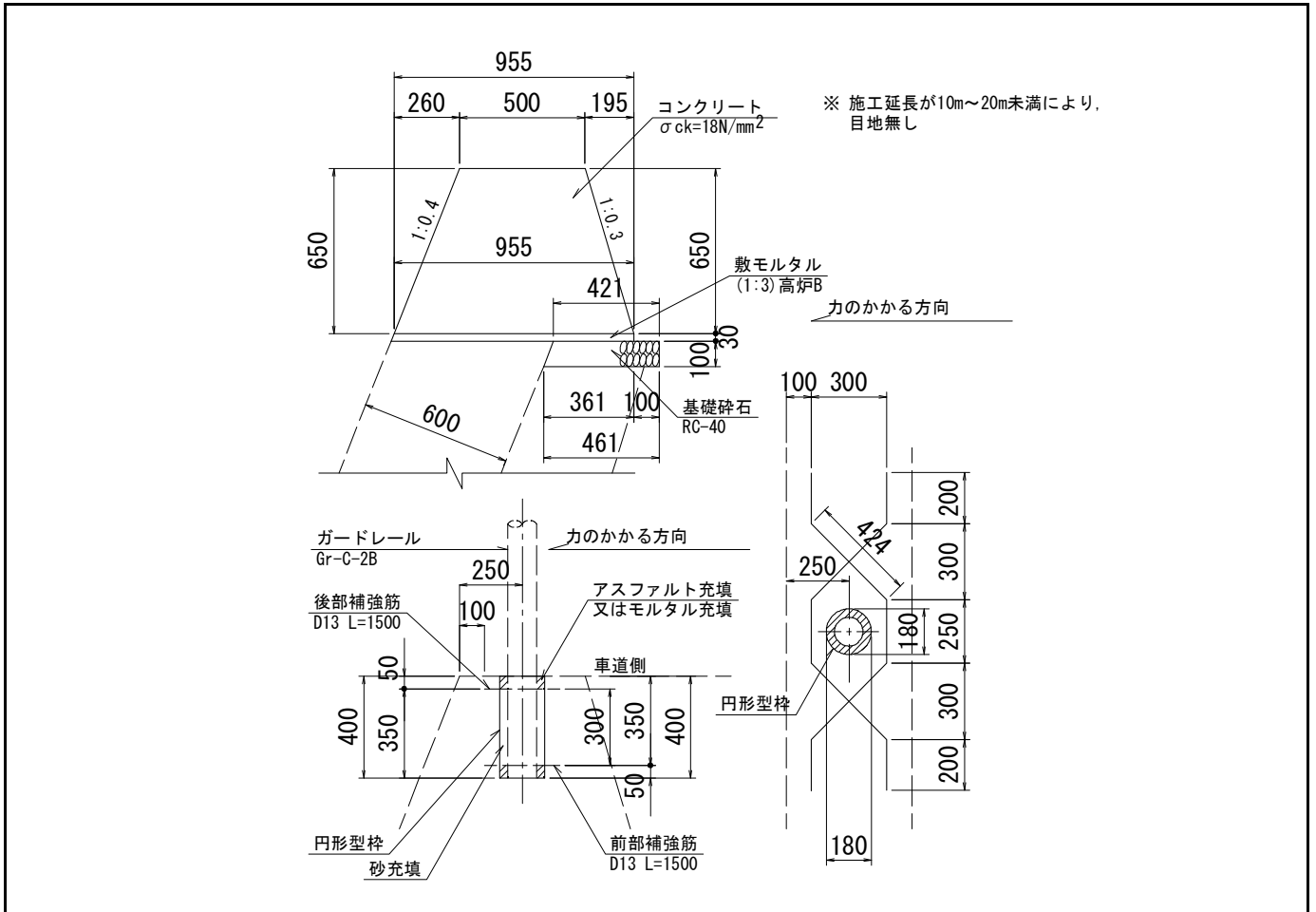
名 称	規 格	算 式	10m当り数量	延 長	数 量
型 枠	小型	$0.800 \times 1.044 \times 10.000$	8.35 m ²	8.6 m	7.2 m ²
化粧型枠	小型	$0.800 \times 1.077 \times 10.000$	8.62 m ²	8.6 m	7.4 m ²
円形型枠	φ180-L400	$0.400 \times 10.00 / 2.00$	2.00 m	8.6 m	1.7 m
コンクリート	18-8-40	$(0.500 + 1.060) \times 1/2 \times 0.800 \times 10.000$	6.24 m ³	8.6 m	5.4 m ³
鉄 筋	SD345-D13	$1.50 \times 2 \times 0.995 \times 10.00 / 2.00$	14.93 kg	8.6 m	12.8 kg
敷モルタル	1:3	$1.060 \times 0.030 \times 10.000$	0.32 m ³	8.6 m	0.3 m ³
基 礎 材	RC-40	$(0.526 + 0.566) \times 1/2 \times 10.000$	5.46 m ²	8.6 m	4.7 m ²
(参 考)					
D 箇 所					
コンクリート	18-8-40	$(0.500 + 1.060) \times 1/2 \times 0.800 \times 10.000$	6.24 m ³	4.5 m	2.8 m ³
D 箇 所 雑 工					
コンクリート	18-8-40	$(0.500 + 1.060) \times 1/2 \times 0.800 \times 10.000$	6.24 m ³	4.1 m	2.6 m ³

第 24 号 2号ガードレール基礎工 数 量 計 算



名 称	規 格	算 式	10m当り数量	延 長	数 量
型 枠	小型	$1.050 \times 1.077 \times 10.000$	11.31 m ²	6.3 m	7.1 m ²
化粧型枠	小型	$1.050 \times 1.044 \times 10.000$	10.96 m ²	6.3 m	6.9 m ²
円形型枠	φ180-L400	$0.400 \times 10.00 / 2.00$	2.00 m	6.3 m	1.3 m
コンクリート	18-8-40	$(0.500 + 1.235) \times 1/2 \times 1.050 \times 10.000$	9.11 m ³	6.3 m	5.7 m ³
鉄 筋	SD345-D13	$1.50 \times 2 \times 0.995 \times 10.00 / 2.00$	14.93 kg	6.3 m	9.4 kg
敷モルタル	1:3	$1.235 \times 0.030 \times 10.000$	0.37 m ³	6.3 m	0.2 m ³
基 礎 材	RC-40	$(0.822 + 0.852) \times 1/2 \times 10.000$	8.37 m ²	6.3 m	5.3 m ²
(参 考)					
E 箇 所					
コンクリート	18-8-40	$(0.500 + 1.235) \times 1/2 \times 1.050 \times 10.000$	9.11 m ³	2.5 m	2.3 m ³
E 箇 所 雑 工					
コンクリート	18-8-40	$(0.500 + 1.235) \times 1/2 \times 1.050 \times 10.000$	9.11 m ³	3.8 m	3.5 m ³

第 25 号 3号ガードレール基礎工 数量計算



名 称	規 格	算 式	10m当り数量	延 長	数 量
型 枠	小型	$0.650 \times 1.044 \times 10.000$	6.79 m ²	12.5 m	8.5 m ²
化粧型枠	小型	$0.650 \times 1.077 \times 10.000$	7.00 m ²	12.5 m	8.8 m ²
円形型枠	φ180-L400	$0.400 \times 10.00 / 2.00$	2.00 m	12.5 m	2.5 m
コンクリート	18-8-40	$(0.500 + 0.955) \times 1/2 \times 0.650 \times 10.000$	4.73 m ³	12.5 m	5.9 m ³
鉄 筋	SD345-D13	$1.50 \times 2 \times 0.995 \times 10.00 / 2.00$	14.93 kg	12.5 m	18.7 kg
敷モルタル	1 : 3	$0.955 \times 0.030 \times 10.000$	0.29 m ³	12.5 m	0.4 m ³
基 礎 材	RC-40	$(0.421 + 0.461) \times 1/2 \times 10.000$	4.41 m ²	12.5 m	5.5 m ²
(参 考)					
C 箇 所					
コンクリート	18-8-40	$(0.500 + 0.955) \times 1/2 \times 0.650 \times 10.000$	4.73 m ³	8.3 m	3.9 m ³
C 箇 所 雑 工					
コンクリート	18-8-40	$(0.500 + 0.955) \times 1/2 \times 0.650 \times 10.000$	4.73 m ³	4.2 m	2.0 m ³

位置图

