

業 務 番 号							
設計年度	令和2年	道路維持修繕業務委託（照明）主要地方道三次大和線外23路線 県移譲交付金事業 三原市 全域					
施工月日	令和 年 月 日						
施工方法	委 託						
業務期間							
業 務 概 要				起 工 理 由			
施工内容 委託延長 L=172km 管球取替工 N=8個 安定器取替工 N=7個 自動点滅器取替工 N=2個							

仕 様 書

特記仕様書

第1章 総則

第1節 適用

1. 本特記仕様書は、道路維持修繕業務委託（照明）主要地方道三次大和線外 23 路線に適用する。
2. 特記仕様書に記載のない事項については、次によるものとする。
 - ・土木工事共通仕様書（令和元年 8 月）広島県
 - ・その他関連規格類
3. 本特記仕様書の「工事」は次から「業務」へ読替えるものとする。

第2節 完成工事高について

本業務委託料のうち、完成工事高（建設業法第 27 条の 23）確定額は次のとおりである。

(工事の種類)	(完成工事高 (確定額))
電気工事	委託料の 100.0%

第3節 現場の管理 (H13.03.30 付けの通知)

1. 受注者は業務現場内において、監理技術者、主任技術者（下請を含む）に業務名、工期、顔写真、所属会社名及び証明印の入った名札を着用するものとする。

(名札様式)

監理（主任）技術者	
印	氏名 ○ ○ ○ ○
	○ ○ 業務
	工期 自 ○ ○ 年 ○ ○ 月 ○ ○ 日
	至 ○ ○ 年 ○ ○ 月 ○ ○ 日
	◇ ◇ 建設株式会社 印

- ・用紙の大きさは、名刺サイズ以上。
- ・印は所属会社の社印。
- ・写真のサイズは 2 cm × 3 cm 程

第4節 完成通知

受注者は、契約工期末日（工期の期日が土曜日、日曜日、祝日等に当たる場合は、その前日）までに工事を完成するとともに、監督員を通じて発注者に対して完成通知書を提出するものとする。

第2章 施工条件

第1節 安全対策

1. 工事中の安全確保

建設機械施工安全技術指針は、国土交通省大臣官房技術調査課長及び国土交通省総合政策局建設施工企画課長通知（平成 17 年 3 月 31 日）を参考とすること。

2. 交通誘導員

作業中は交通誘導員を配置すること。なお、平成 19 年 9 月 1 日以降は、一般国道 2 号及び一般国道 185 号については、交通誘導員として、警備業者の警備員（警備業法第 2 条第 4 項に規定する警備員をいう）で、交通誘導警備業務（警備員等の検定等に関する規則第 1 条第 4 項に規定する交通誘導警備業務をいう）に従事する交通誘導警備業務に係る一級検定合格警備員又は二級検定合格警備員を配置すること。その他路線については、警備業者の警備員で、前記以外の交通の誘導に従事するものを配置すること。

第3章 道路施設等維持修繕業務について

第1節 共通事項

1. 提出書類

提出書類の規格は原則 A-4 とする。

2. 施工計画書

監督員が必要と認めた場合には施工計画書を作成するものとする。

3. 打合せ方法

原則修繕打合せ簿を用いての打合せとする。

特別な緊急時を除き着手前には修繕打合せ簿を用いて、原因と対策を整理するものとする。

完了後には修繕打合せ簿を用いて、報告するものとする。

4. 写真管理

施工前、施工中、施工後の状況がわかるよう写真の整理をするものとする。

材料検収は使用量の確認が出来るように撮影するものとする。

提出物の減量化を考えて、電子媒体での提出も受け付けるものとする。

5. 数量

日報等の整理を行い、労務数量、機械数量、材料数量を計算するものとする。

材料については計上単位を考えて、監督員と相談して計上するものとする。

6. 安全管理

施工にあたっては、一般交通及び沿道住民に迷惑を与えないよう十分留意し、車道上での作業には交通整理員を配置し、一般交通の確保と安全に注意するものとする。

しかし事故が起きた場合には人命救助を第一に誠実に対応し、遅滞なく監督員へ報告するものとする。

7. 夜間及び休日

災害が予想される場合などには、緊急に出動を指示する場合があるため、これに対処できる体制を整えておくこと。

第3章 その他

本特記仕様書及び設計図書に明示していない事項または、その内容に疑義が生じた場合は監督員の指示を受けること。

工事数量総括表

頁0 -0001

費目・工種明細など	規格1・規格2	単位		数量	備考
本工事費					
道路維持		式		1	レベル1
道路付属施設工		式		1	レベル2
電球取替工		式		1	レベル3
セラミックメタルハイドランプ		個		2	レベル4
水銀ランプ		個		1	レベル4
蛍光ランプ		個		2	レベル4
高圧ナトリウムランプ		個		3	レベル4
安定器取替工		式		1	レベル3
水銀灯用		個		3	レベル4
低圧ナトリウム灯用		個		2	レベル4
高圧ナトリウム灯用		個		2	レベル4
自動点滅器取替工		式		1	レベル3
光電式自動点滅器		個		2	レベル4
点灯状況調査		式		1	レベル3
点灯状況調査		回		10	レベル4
高所作業車		式		1	レベル3
高所作業車		日		5	レベル4

工事数量総括表

費目・工種明細など	規格1・規格2	単位		数量	備考
仮設工		式		1	レベル2
交通管理工		式		1	レベル3
交通誘導警備員		人		5	レベル4
直接工事費					
共通仮設費率分					
共通仮設費計					
純工事費					
現場管理費					
工事原価					
一般管理费率分					
一般管理費計					
工事価格					
消費税相当額					
工事費計					

参 考 资 料

—道路維持修繕業務委託（照明）主要地方道三次大和線外23路線—

総括情報表

変更回数 適用単価地区 単価適用日 諸経費体系	0 59 三原市 00-02. 04. 01(0) 1 公共(一般)		<<凡例>> Co …コンクリート As …アスファルト DT …ダンプトラック BH …バックホウ CC …クローラクレーン TC …トラッククレーン RTC…ラフテレーンクレーン
	当世代	前世代	
工種 施工地域・工事場所区分 週休補正区分 現場事務所等の貸与区分 冬期補正係数 緊急工事区分 前払金支出割合区分 契約保証区分 消費税率(%)	13 道路維持工事 02 市街地(DID補正)(1) 00 補正なし 00 補正なし 00 補正なし 00 通常工事 0% 00 補正無し 03 補正しない 10		
建設技能労働者や交通誘導員等の現場労働者にかかる経費として、労務費のほか各種経費（法定福利費の事業者負担額，労務管理費，安全訓練等に要する費用等）が必要であり，本積算ではこれらを現場管理費等の一部として率計上している。			

本工事費 内訳表

費目・工種・施工名称など	数量	単位	単価	金額	備考
本工事費					X1000
道路維持					Y1G01 レベル1
	1	式			
道路付属施設工					Y1G0107 レベル2
	1	式			
電球取替工					Y3999 レベル3
	1	式			
セラミックメタルハライドランプ					Y4999 レベル4
	2	個			
セラミックメタルハライドランプ取替 300W以下 CM-150					V0001 00
	1	個			単第0 -0001 表
セラミックメタルハライドランプ取替 300W以下 CM-180・190					V0002 00
	1	個			単第0 -0002 表
水銀ランプ					Y4999 レベル4
	1	個			
水銀ランプ取替 300W以下 HF-100					V0101 00
	1	個			単第0 -0003 表

本工事費 内訳表

費目・工種・施工名称など	数量	単位	単価	金額	備考
蛍光ランプ	2	個			Y4999 レベル4
蛍光ランプ取替 60W以下 直管形・ラピッドスタート形	1	個			V0201 00 FLR-20 標準形 単第0 -0004 表
蛍光ランプ取替 60W以下 直管形・ラピッドスタート形	1	個			V0202 00 FLR-40 標準形 単第0 -0005 表
高圧ナトリウムランプ	3	個			Y4999 レベル4
高圧ナトリウムランプ取替 水銀灯安定器点灯形70W 透明形(NH-70)	1	個			V0401 00 単第0 -0006 表
高圧ナトリウムランプ取替 水銀灯安定器点灯形180W 透明形(NH-70)	1	個			V0403 00 単第0 -0007 表
高圧ナトリウムランプ取替 水銀灯安定器点灯形220W 透明形(NH-70)	1	個			V0404 00 単第0 -0008 表
安定器取替工	1	式			Y3999 レベル3
水銀灯用	3	個			Y4999 レベル4

本工事費 内訳表

費目・工種・施工名称など	数量	単位	単価	金額	備考
水銀灯安定器取替 200W×1以下 一般形100V(高力率×1灯)	1	個			V1001 00 200W 単第0 -0009 表
水銀灯安定器取替 250W×1以下 一般形100V(高力率×1灯)	1	個			V1002 00 250W 単第0 -0010 表
水銀灯安定器取替 300W×1以下 一般形100V(高力率×1灯)	1	個			V1003 00 300W 単第0 -0011 表
低圧ナトリウム灯用	2	個			Y4999 レベル4
低圧ナトリウム灯安定器取替 35W以下 200V(高力率)	1	個			V1101 00 35W 単第0 -0012 表
低圧ナトリウム灯安定器取替 135W以下 200V(高力率)	1	個			V1102 00 135W 単第0 -0013 表
高圧ナトリウム灯用	2	個			Y4999 レベル4
高圧ナトリウム灯安定器取替 110W以下 200V(始動器内蔵型高力率)	1	個			V1103 00 110W 単第0 -0014 表
高圧ナトリウム灯安定器取替 180W以下 200V(始動器内蔵型高力率)	1	個			V1104 00 180W 単第0 -0015 表

本工事費 内訳表

費目・工種・施工名称など	数量	単位	単価	金額	備考
自動点滅器取替工	1	式			Y3999 レベル3
光電式自動点滅器	2	個			Y4999 レベル4
光電式自動点滅器取替 上部リード線式 3m以上 プラグイン式バイメタル/受台付(分離型)	1	個			V2003 00 金具(バンド) 6A/100V 単第0 -0016 表
光電式自動点滅器取替 上部リード線式 3m以上 プラグイン式バイメタル/受台付(分離型)	1	個			V2004 00 金具(バンド) 6A/200V 単第0 -0017 表
点灯状況調査	1	式			Y3999 レベル3
点灯状況調査	10	回			Y4999 レベル4
点灯状況調査	10	回			V9001 00 単第0 -0018 表
高所作業車	1	式			Y3999 レベル3
高所作業車	5	日			Y4999 レベル4

本工事費 内訳表

費目・工種・施工名称など	数量	単位	単価	金額	備考
高所作業車運転 (賃料) 作業床高 12～13m	5	日			S7946 00
仮設工					単第0 -0019 表
	1	式			Y1G0127 レベル2
交通管理工					Y1G012721 レベル3
	1	式			
交通誘導警備員					Y1G01272101 レベル4
	5	人			
交通誘導警備員B					R0369 00
	5	人			
直接工事費 #0020計=支給品等(材料), 無償貸付					
共通仮設費率分					Z0019
計算情報…… 対象額…… 率……					
共通仮設費計					

本工事費 内訳表

費目・工種・施工名称など	数量	単位	単価	金額	備考
純工事費					
現場管理費 計算情報…… 対象額…… 率……		率補正率……			
工事原価					
一般管理费率分 計算情報…… 対象額…… 率……					前払補正率…
一般管理費計					
工事価格					
消費税相当額 計算情報…… 対象額…… 率……					
工事費計					

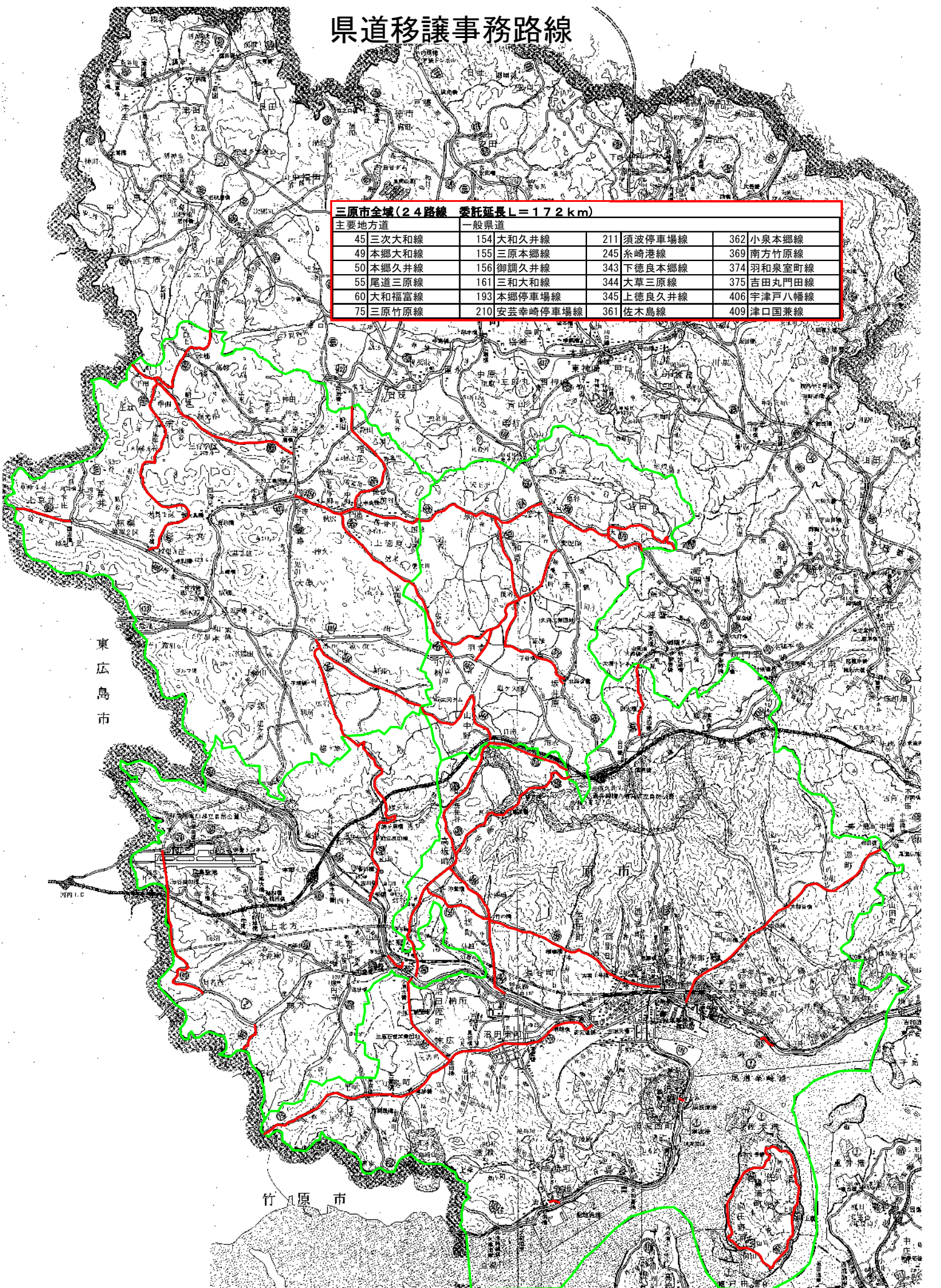
数量一覧表

品名	規格 1	規格 2	単位	数量	備考
管球取替					
セラミックメタルハイトランプ	CM-150		個	1	
	CM-180		個	1	
水銀ランプ	HF-100		個	1	
蛍光ランプ	直管形・ラピッドスタート形	FLR-20 標準形	個	1	
	直管形・ラピッドスタート形	FLR-40 標準形	個	1	
高圧ナトリウムランプ	水銀灯安定器点灯形70W	透明形 (NH-70)	個	1	
	水銀灯安定器点灯形180W	透明形 (NH-180)	個	1	
	水銀灯安定器点灯形220W	透明形 (NH-220)	個	1	
安定器取替					
高圧水銀灯安定器	一般形100V(高力率×1灯)	200W	個	1	
	一般形100V(高力率×1灯)	250W	個	1	
	一般形100V(高力率×1灯)	300W	個	1	
低圧ナトリウム灯安定器	200V(高力率)	35W	個	1	
	200V(高力率)	135W	個	1	
高圧ナトリウム灯安定器	200V(始動器内臓型高力率)	110W	個	1	
	200V(始動器内臓型高力率)	180W	個	1	
自動点滅器取替					
光電式自動点滅器(JIS I型)	プラグイン式バイメタル/受台付	6A/100V	個	1	
	プラグイン式バイメタル/受台付	6A/200V	個	1	
調査工					
各種調査			回	10	
高所作業車					
高所作業車			日	5	
全工種共通仮設					
交通誘導警備員			人	5	

県道移譲事務路線

三原市全域(24路線 委託延長L=172km)

主要地方道		一般県道	
45 三次大和線	154 大和久井線	211 須波停車場線	362 小泉本郷線
49 本郷大和線	155 三原本郷線	245 糸崎港線	369 南方竹原線
50 本郷久井線	156 御調久井線	343 下徳良本郷線	374 羽和泉室町線
55 尾道三原線	161 三和大和線	344 大草三原線	375 吉田丸門田線
60 大和福富線	193 本郷停車場線	345 上徳良久井線	406 宇津戸八幡線
75 三原竹原線	210 安芸幸崎停車場線	361 佐木島線	409 津口国兼線



東広島市

竹原市