

工 事 番 号	部 長	室 長	室長補佐	係 長	検 算 者	設 計 者
設計年度	令和 2年度		道路・河川災害復旧工事（市道大和町安国寺線外2箇所）  災害復旧事業 三原市大和町大草			
施工月日	令和	年 月 日				
施工方法	請 負					
工事期間						
工 事 概 要			起 工 理 由			
施工延長 32.1m  土 工 一式 植 生 工 A= 33m <sup>2</sup> ブロック積工 A= 88m <sup>2</sup> 排水管φ0.30m L= 2m 舗 装 工 A= 6m <sup>2</sup> 仮 設 工 一式						



# 特記仕様書

## 第1章 総則

### 第1節 適用

- 1 本特記仕様書は、三原市大和町大草 道路・河川災害復旧工事(市道大和町安国寺線外2箇所)に適用する。
- 2 本特記仕様書に記載のない事項については、次によるものとする。
  - ・土木工事共通仕様書 令和元年8月 広島県※土木工事共通仕様書は「広島県の調達情報」に掲載している。(https://chotatsu.pref.hiroshima.lg.jp/)
  - ・その他関連規格類

### 第2節 情報共有システム

- 1 本工事は、受発注者間の情報を電子的に交換・共有することにより、業務の効率化を図る情報共有システムの対象である。なお、運用にあたっては「広島県工事中情報共有システム運用ガイドライン」(以下「ガイドライン」という。)に基づき実施すること。
- 2 本工事で使用する情報共有システムは次とする。

広島県工事中情報共有システム

<https://chotatsu.pref.hiroshima.lg.jp/asp/index.html>
- 3 監督員及び受注者が使用する情報共有サービスのサービス提供者(以下「サービス提供者」という。)との契約は、受注者が行い、利用料を支払うものとする。
- 4 なお、工事完成時については、提出する必要がある工事成果品を電子納品すること。また、試行期間中は工事検査を紙媒体で受検することから、受注者は、工事成果品1部を紙媒体により提出すること。
- 5 受注者は、監督員及びサービス提供者から技術上の問題点を把握、利用にあたっての評価を行うためアンケート等を求められた場合、協力しなければならない。

## 第2章 施工条件

### 第1節 用地

- 1 原形復旧とする。

### 第2節 施工時間（施工に際しては地元調整を十分に行ったうえで作業を進めること。）

- 1 施工時間 8:00～17:00（作業可能時間）

### 第3節 安全対策

- 1 交通誘導員・警戒船・保安要員

市道大和町東久保線において、作業期間中、交通誘導員を2（人／日）見込んでいる。

- 2 保安施設

工事標示板 現道工事における保安施設のうち、「工事標示板」の標準様式については、土木工事共通仕様書のとおりとすること。

工事情報看板等 路上工事に関する情報を歩行者や工事現場周辺の住民に周知するため、工事情報看板及び工事説明看板を設置すること。標準様式は土木工事共通仕様書のとおりとすること。

### 第4節 工事用道路

- 1 一般道路

使用期間 工事施工期間

使用時間 8時～17時

工事中・後の処置 随時 清掃、 工事後 舗装欠損部補修（工事前・後の写真により監督員と協議すること。）

### 第5節 その他

- 1 工事用機資材の仮置き

受注者が責任を持って確保すること。

- 2 建設リサイクルの促進

受注者は、各路線(河川)において必要な盛土等について、他工事からの流用が可能である場合、施工計画作成時に発注者と十分協議し、建設リサイクルの促進に努めるものとする。（変更の対象とする。）

## 第3章 設計金額

### 第1節 排出ガス対策型建設機械の使用促進

土木工事共通仕様書（令和元年 8 月 広島県）『1-1-30 環境対策』で使用を義務付けている排出ガス対策型建設機械においては、排出ガス対策型（第2次基準値）以上の建設機械の使用に努めること。

なお、使用する排出ガス対策型建設機械について、基準値による設計変更は行わない。

## 第4章 工事保険等

受注者は、本工事において第三者に与えた損害を補填する保険又はその他必要とする建設工事に関連する保険等に参加しなければならない。また、加入した保険等については、保険証券の写し（保険以外の場合はそれに代わるもの）を監督員に提出すること。

なお、加入に必要な保険料等は、設計で現場管理費に見込んでいる。

## 第5章 施工箇所が点在する工事の積算

本案件は、施工箇所が点在する工事の適正な工事価格を算出するため、参考図書に示す工事箇所と施工箇所を基に次の算定方法とする。

### 1 算定方法

#### (1) 工事原価

##### ア 直接工事費

施工数量及び施工規模等は工事箇所ごとに判断し、工種区分はその工事の主たるものを適用する。

##### イ 間接工事費

#### (ア) 共通仮設費

##### a 共通仮設費の率分

対象額は工事箇所ごとに算定し、工種区分はその工事箇所の主たるものを適用する。

##### b 共通仮設費率の補正

工事箇所ごとに施工地域及び工事場所区分の補正を行う。

##### c 積上げ計算による部分

施工箇所ごとに必要な経費を積上げる。

(イ) 現場管理費

a 現場管理費の算定

対象とする純工事費は工事箇所ごとに算定する。

b 現場管理費率の補正

工事箇所ごとに施工時期, 工事期間, 施工地域及び工事場所区分の補正を行う。

(ウ) 中止期間中の現場維持費等の費用

a 積上げ項目

施工箇所ごとに必要な経費を積上げる。

b 率で計上する項目

対象額及び一時中止日数は施工箇所ごとに算定する。

(2) 一般管理費等

ア 一般管理費等の算定

対象とする工事原価は(1)の計による。

なお, 処分費等が「共通仮設費対象額(P) + 準備費に含まれる処分費」に占める割合の3%を超える場合又は処分費等が3千万円を超える場合, 率計算の対象については, 工事箇所ごとに対象額を算出する。

第6章 美しい山河を守る災害復旧基本方針による事項

水際部は埋戻し時に寄せ土により植生を促すこと。

小口止め工施工時には前面を化粧型枠により施工し, 小口止めが目立たなくする。

コンクリートブロックについては, 明度6以下の製品を使用すること。

第7章 その他

本特記仕様書及び設計図書に明示していない事項, または, その内容に疑義が生じた場合は, 監督員の指示を受けること。

# 工事数量総括表

道路・河川災害復旧工事（市道大和町安国寺線外 2 箇所）

市道大和町安国寺線

# 工事数量総括表

頁0 -0001

費目・工種明細など	規格1・規格2	単位	数量	備考
本工事費				
道路改良		式	1	レベル1
道路土工		式	1	レベル2
掘削工		式	1	レベル3
掘削	【土砂, 小規模, 押土無】 【障害無】	m3	20	レベル4
路体盛土工		式	1	レベル3
路体(築堤)盛土	【施工幅員2.5m未満】	m3	4	レベル4
路床盛土工		式	1	レベル3
路床盛土	【平均幅員2.5m未満】	m3	10	レベル4
法面整形工		式	1	レベル3
法面整形(切土部)	【現場制約無, レキ質土, 砂及び砂質土, 粘性	m2	20	レベル4
法面整形(盛土部)	【法面締固め無, 現場制約無】	m2	30	レベル4
残土処理工		式	1	レベル3
法面工		式	1	レベル2
植生工		式	1	レベル3
人工張芝	【張芝 幅100cm ワラ付】	m2	30	レベル4
石・ブロック積(張)工		式	1	レベル2
作業土工		式	1	レベル3

# 工事数量総括表

費目・工種明細など	規格1・規格2	単位	数量	備考
Coブロック工(Coブロック積)		式	1	レベル3
コンクリートブロック基礎	【18-8-40BB,底幅w=520mm,高さh=300mm】	m	9	レベル4
コンクリートブロック積	【間知ブロック控え35cm,滑面】	m2	27	レベル4
胴込・裏込材(砕石)	【RC-40】	m3	10	レベル4
小口止コンクリート	【H 3.0m】	箇所	2	レベル4
石積(張)工		式	1	レベル3
石積	【雑割石】	m2	4	レベル4
構造物撤去工		式	1	レベル2
構造物取壊し工		式	1	レベル3
舗装版切断	【アスファルト舗装,版厚15cm以下】	式	1	レベル4
舗装版破碎	【アスファルト舗装,版厚15cm以下】	m2	3	レベル4
運搬処理工		式	1	レベル3
殻運搬	【アスファルト殻】	m3	0.1	レベル4
殻処分	【アスファルト殻】	m3	0.1	レベル4
アスファルト舗装工		式	1	レベル3
上層路盤(車道・路肩部)	【路盤材種類,路盤材規格,仕上り厚】	m2	7	レベル4
表層(車道・路肩部)	【蜜粒度アスファルト混合物(20),舗装厚t=5	m2	6	レベル4
**直接工事費**				



# 工事数量総括表

費目・工種明細など	規格1・規格2	単位		数量	備考
共通仮設費率分					
** 共通仮設費計 **					
** 純工事費 **					
現場管理費					
** 工事原価 **					
一般管理費率分					
契約保証費					
一般管理費計					
** 工事価格 **					
** 消費税相当額 **					
** 工事費計 **					
** 契約保証費計 **					

# 工事数量総括表

道路・河川災害復旧工事（市道大和町安国寺線外2箇所）

市道大和町東久保線

# 工事数量総括表

頁0 -0001

費目・工種明細など	規格1・規格2	単位	数量	備考
本工事費				
道路改良		式	1	レベル1
道路土工		式	1	レベル2
掘削工		式	1	レベル3
掘削	土砂 上記以外(小規模) 標準	m3	10	レベル4
路床盛土工		式	1	レベル3
路床盛土	平均幅員2.5m未満	m3	2	レベル4
法面整形工		式	1	レベル3
法面整形(切土部)	切土部 現場制約無し レキ質土,砂及び砂質土,粘性土	m2	20	レベル4
残土処理工		式	1	レベル3
法面工		式	1	レベル2
植生工		式	1	レベル3
張芝	[規]300m2未満	m2	3	レベル4
石・ブロック積(張)工		式	1	レベル2
作業土工		式	1	レベル3
Coブロック工(Coブロック積)		式	1	レベル3
コンクリートブロック基礎	幅0.52m,高さ0.30m	m	8	レベル4
コンクリートブロック積	裏込Co t=10cm	m2	21	レベル4

# 工事数量総括表

費目・工種明細など	規格1・規格2	単位	数量	備考
胴込・裏込材(砕石)	RC-40	m <sup>3</sup>	10	レベル4
小口止コンクリート	18-8-40BB	箇所	1	レベル4
排水構造物工		式	1	レベル2
管渠工		式	1	レベル3
ヒューム管(B形管)	300mm	m	2	レベル4
全工種共通仮設		式	1	レベル1
仮設工		式	1	レベル2
土留・仮締切工		式	1	レベル3
残土処理工		式	1	レベル3
水替工		式	1	レベル3
仮水路工		式	1	レベル3
交通管理工		式	1	レベル3
交通誘導警備員		人	8	レベル4
<b>** 直接工事費 **</b>				
共通仮設費率分				
<b>** 共通仮設費計 **</b>				
<b>** 純工事費 **</b>				
現場管理費				



# 工事数量総括表

道路・河川災害復旧工事（市道大和町安国寺線外2箇所）

準用河川安国寺川

# 工事数量総括表

費目・工種明細など	規格1・規格2	単位	数量	備考
本工事費				
築堤・護岸		式	1	レベル1
河川土工		式	1	レベル2
掘削工		式	1	レベル3
掘削	【土砂,小規模,押土無】 【障害無】	m3	10	レベル4
盛土工		式	1	レベル3
路体(築堤)盛土	【施工幅員2.5m未満】	m3	30	レベル4
法面整形工		式	1	レベル3
法面整形(切土部)	【現場制約無,レキ質土,砂及び砂質土,粘性	m2	20	レベル4
法覆護岸工		式	1	レベル2
作業土工		式	1	レベル3
Coブロック工(Coブロック積)		式	1	レベル3
コンクリートブロック基礎	【18-8-40BB,W=564mm,h=300mm】	m	12	レベル4
大型ブロック積	【ブロック積(空積) 控長50cm】	m2	40	レベル4
中詰材(割ぐり石)	【割ぐり石 150~50mm】	m3	10	レベル4
胴込・裏込材(碎石)	【RC-40】	m3	21	レベル4
吸出し防止材(全面)設置	【合織不織布 t=10mm 9.8kN/m】	m2	40	レベル4
天端コンクリート	【18-8-40BB】	m3	0.6	レベル4

# 工事数量総括表

費目・工種明細など	規格1・規格2	単位	数量	備考
小口止コンクリート	【H=3～5m】	箇所	2	レベル4
雑工		式	1	レベル3
石積	【雑割石】	m2	10	レベル4
全工種共通仮設		式	1	レベル1
仮設工		式	1	レベル2
工事用道路工		式	1	レベル3
土留・仮締切工		式	1	レベル3
水替工		式	1	レベル3
<b>**直接工事費**</b>				
<b>運搬費</b>				
運搬費		式	1	レベル2
運搬費		式	1	レベル3
仮設材運搬費	【敷鉄板】	t	12.8	レベル4
<b>共通仮設費率分</b>				
<b>**共通仮設費計**</b>				
<b>**純工事費**</b>				
<b>現場管理費</b>				
<b>**工事原価**</b>				



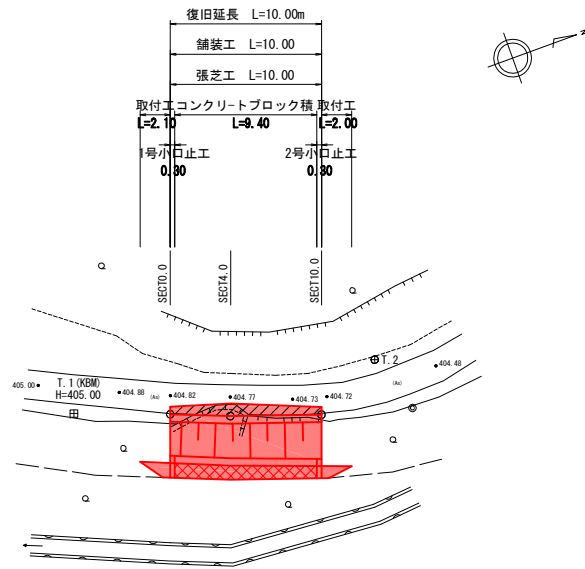
# 工事数量総括表

費目・工種明細など	規格1・規格2	単位		数量	備考
一般管理費率分					
契約保証費					
一般管理費計					
**工事価格**					
**消費税相当額**					
**工事費計**					
**契約保証費計**					

図面番号	縮尺	圖示
工種	道路災害復旧工事	
種別	設計図	番号 1 2
路線名 河川	市道 安国寺線 (安国寺集会所下)	
工事箇所	三原市大和町大草	
<b>三原市</b>		

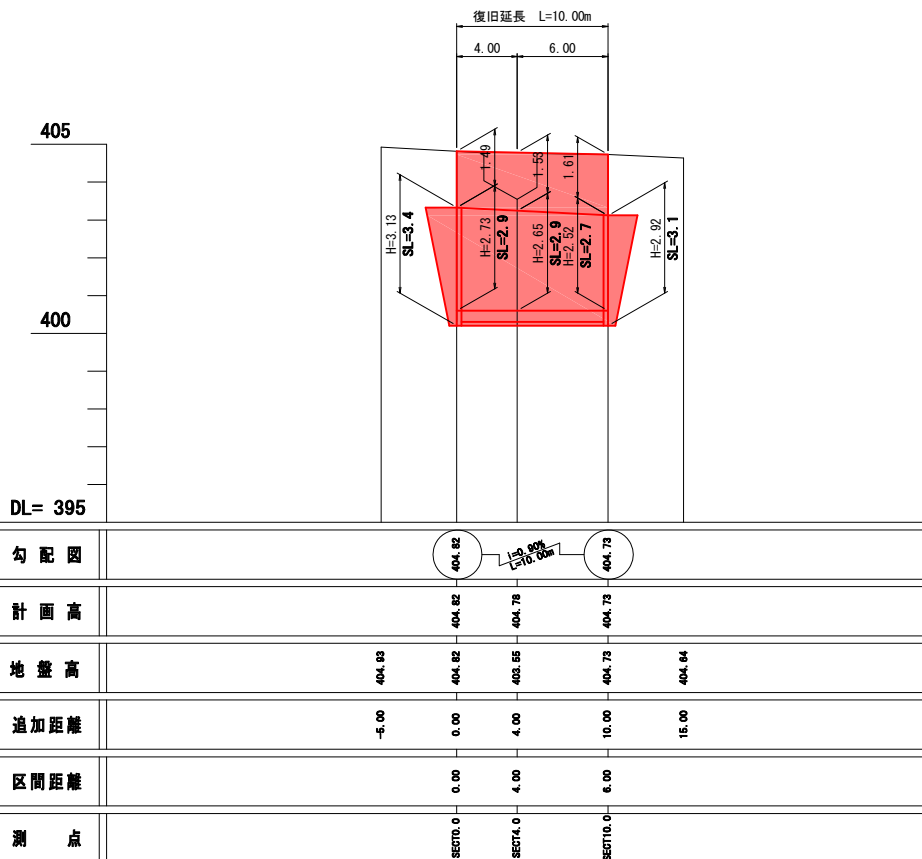

  
 H30年災 1723 号

平面図 S=1:250



点名	H	X	Y	摘要
T.1 (KBM)	405.000	100.000	100.000	
T.2	404.580	103.563	119.907	
SECT 0.0		99.953	106.381	
SECT 4.0		99.830	110.349	
SECT 10.0		99.928	116.381	

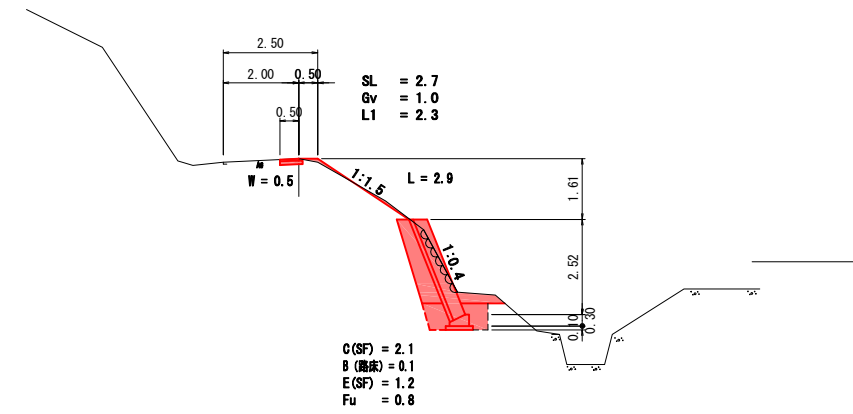
縦断面図 V=1:100  
H=1:250



横断面図 S=1:100

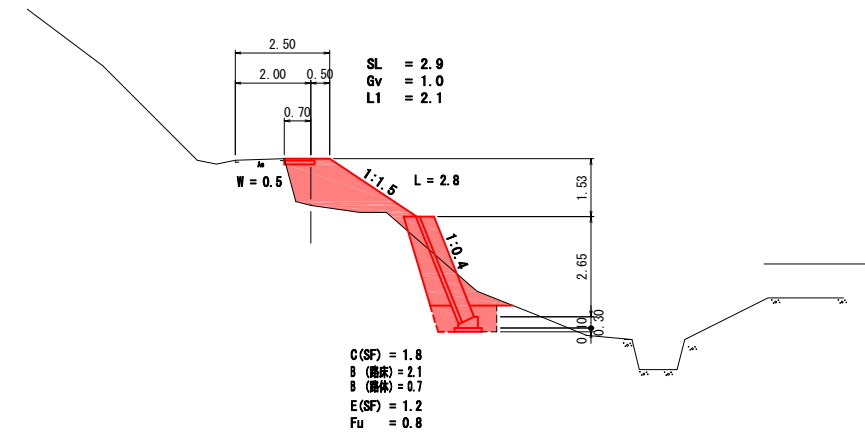
SECT10.0  
GH=404.73  
FH=404.73

C(SF) = 掘削  
 B = 擁土  
 E(CF) = 床掘  
 Fu = 埋戻  
 SL = ブロック法長  
 Gv = 裏込砂石  
 L1 = 法面整形(裏砕部)



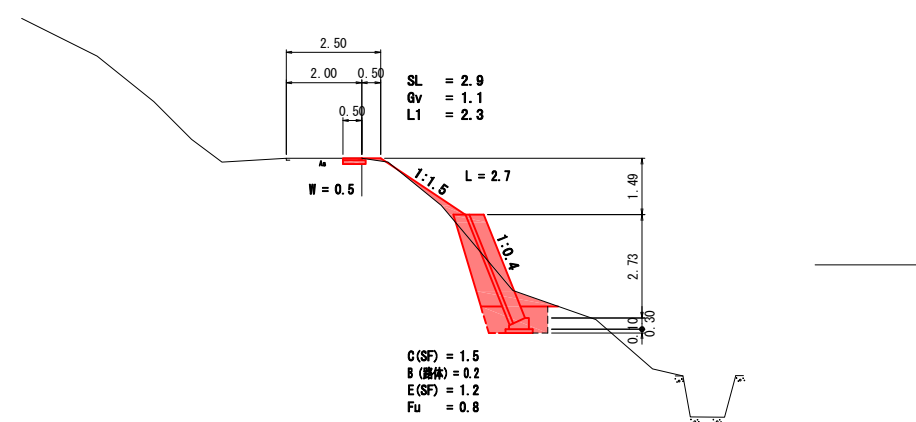
DL=402.00

SECT4.0  
GH=403.55  
FH=404.78



DL=402.00

SECT0.0  
GH=404.82  
FH=404.82



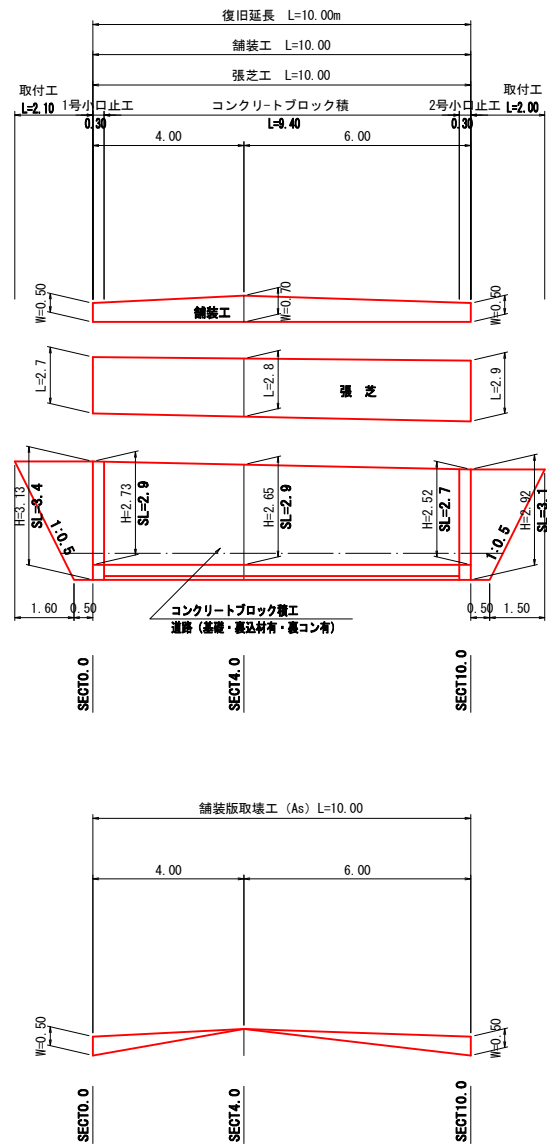
DL=402.00

図面番号	縮尺	図示
工程	道路災害復旧工事	
種別	設計図	番号 2/2
路線名	市道 安国寺線 (安国寺集会所下)	
工事箇所	三原市大和町大草	
三原市		

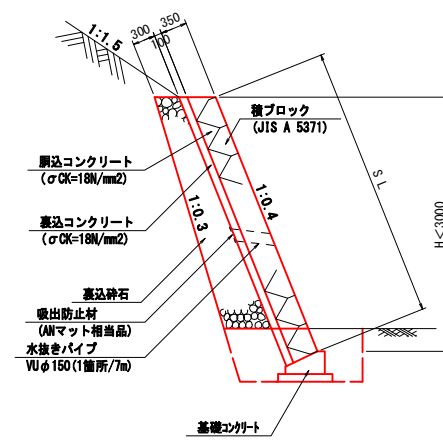


H30年災 1723 号

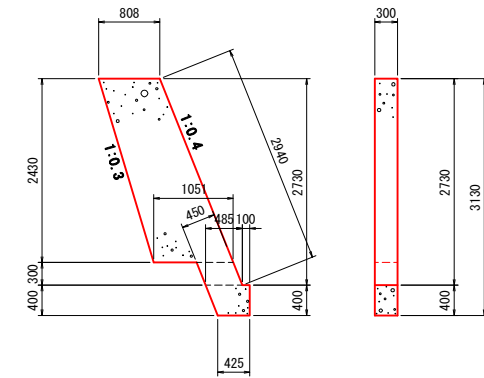
## 展開図 S=1:100



## ブロック積擁壁 S=1:50 (盛土・H<3.0m)

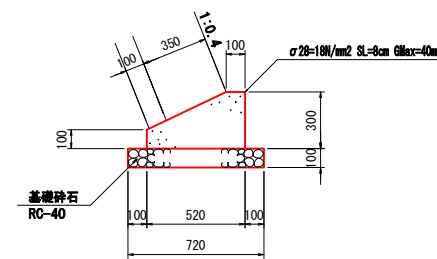


## 1号小口止工 S=1:50 (H≥3.0m)



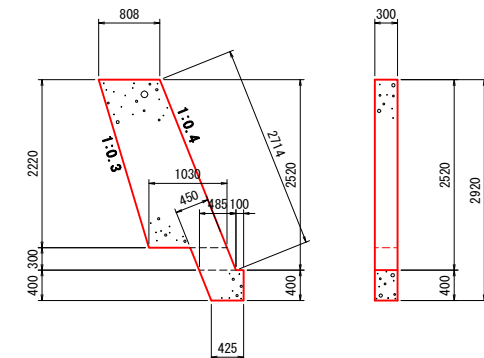
名称	規格寸法	単位	数量	摘要
コンクリート	σck=18N/mm2	m3	0.782	
型 枠	小型構造物	m2	6.21	

## 基礎コンクリート S=1:20



名称	規格寸法	単位	数量	摘要
コンクリート	σck=18N/mm2	m3	1.14	
型 枠	小型構造物	m2	4.00	
基礎砕石	RC-40	m2	7.20	

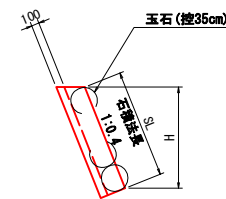
## 2号小口止工 S=1:50 (H<3.0m)



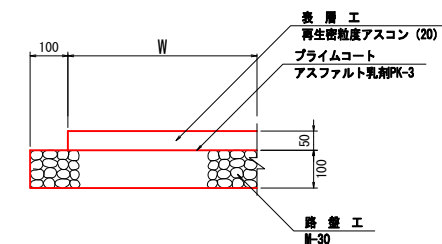
名称	規格寸法	単位	数量	摘要
コンクリート	σck=18N/mm2	m3	0.716	
型 枠	小型構造物	m2	5.71	

## 取付工 S=1:50

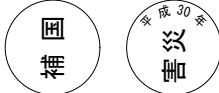
練石積 (岩着)



## 舗装工 S=1:10

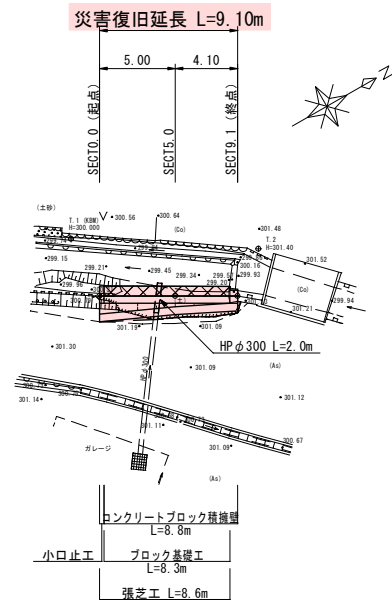


図面番号	1 / 2	縮尺	図示
工種	道路災害復旧工事		
種別	設計図	縮尺	1/2
路線名	市道大和町東久保線		
工事箇所	三原市大和町大草		
三原市			

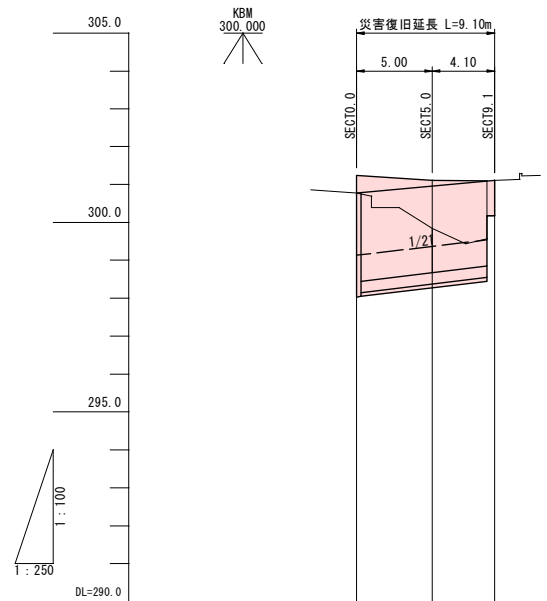


工事番号 第 2879 号

平面図 S=1:250

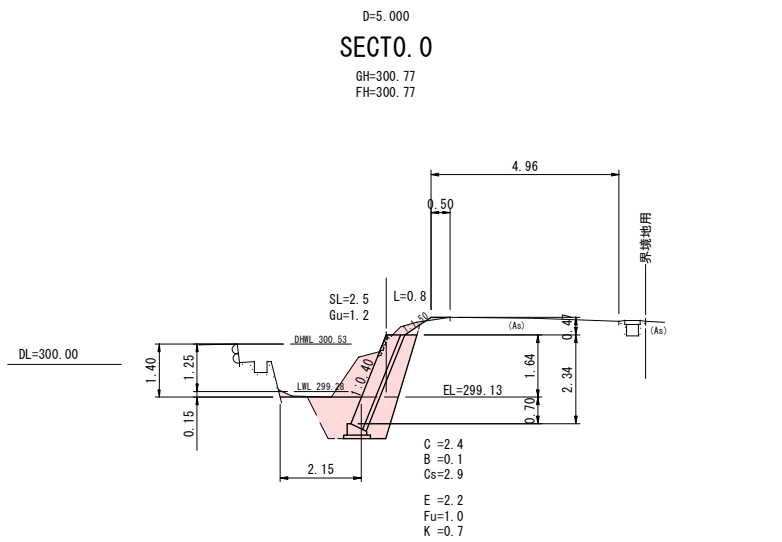
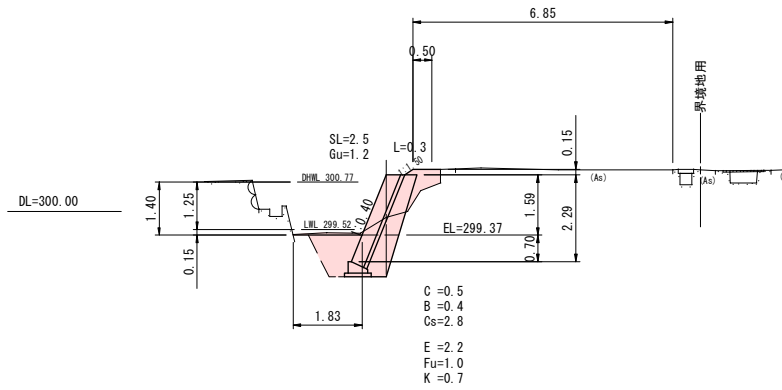
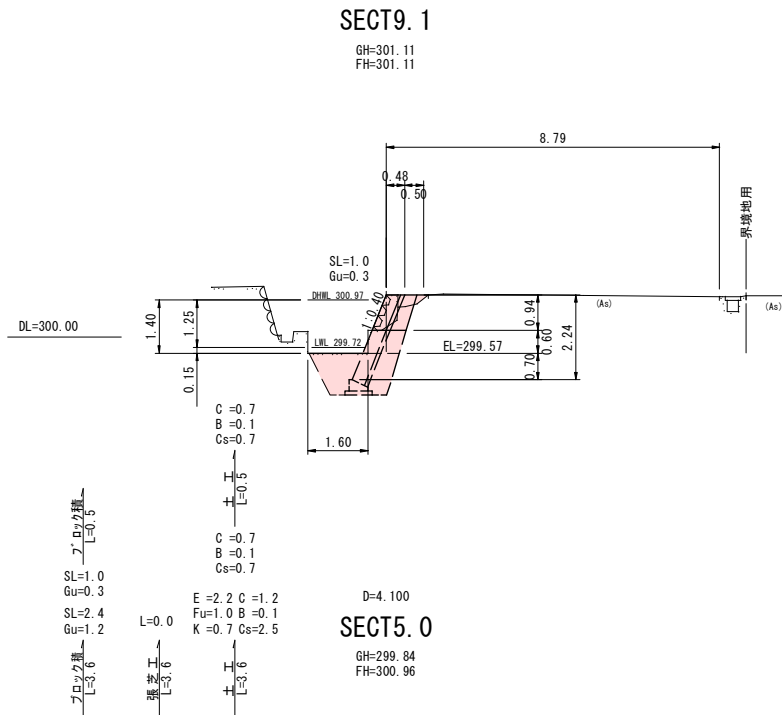


縦断面図 V=1:100  
H=1:250

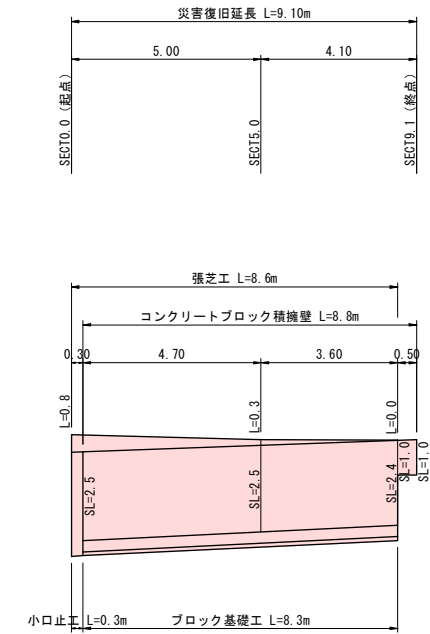


勾配	西	東
計画高	300.77	301.11
地盤高	300.77	301.11
追加距離	0.000	9.100
単距離	0.000	4.100
測点	SECT0.0	SECT19.1

横断面図 S=1:100

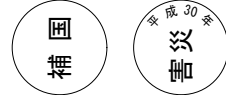


展開図 S=1:100



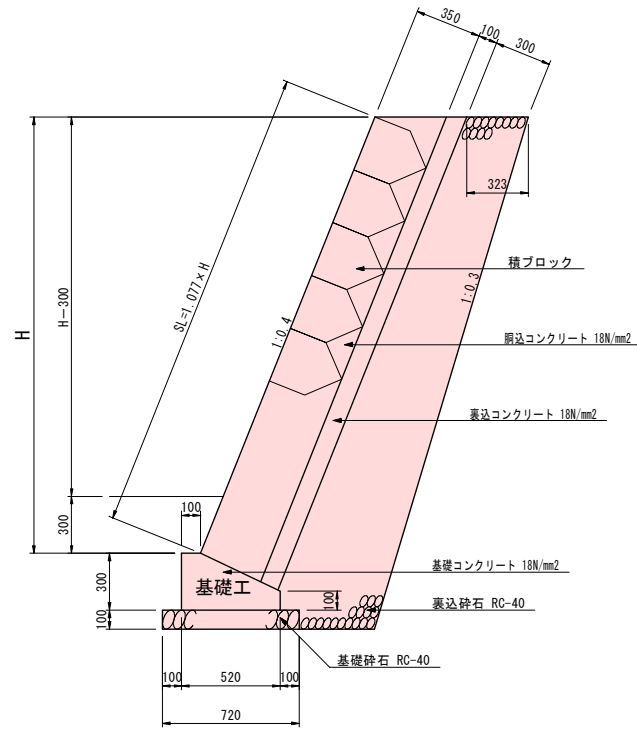
図面番号	2 / 2	縮尺	図示
工種	道路災害復旧工事		
種別	設計図	縮尺	2/2
路線名	市道大和町東久保線		
工事箇所	三原市大和町大草		
三原市			

## 構造図



工事番号 第 2879 号

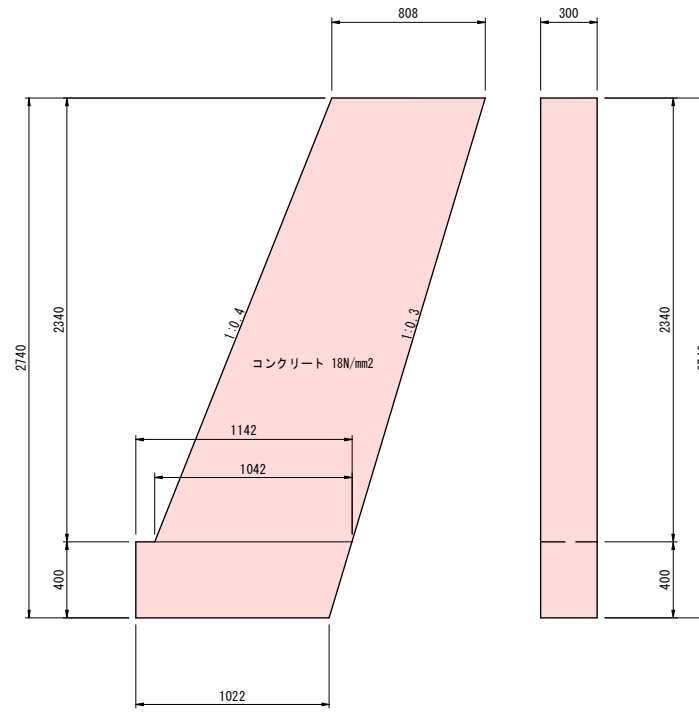
コンクリート・ロック積擁壁・基礎工 S=1:20



数量表 (基礎工) 10m当り

名称	規格	単位	数量
基礎砕石	RC-40・t=100	m <sup>2</sup>	7.20
型枠	小型 I	m <sup>2</sup>	4.00
コンクリート	18N/mm <sup>2</sup>	m <sup>3</sup>	1.140

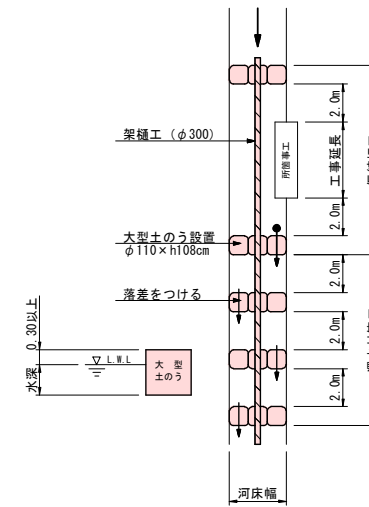
小口止工 S=1:20



数量表 (小口止工) 1ヶ所当り

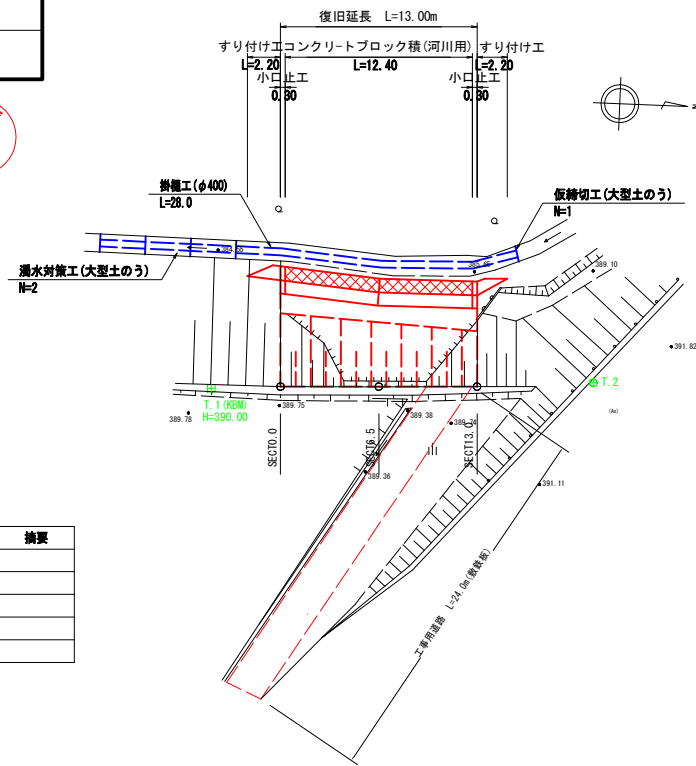
名称	規格	単位	数量
型枠	小型 I	m <sup>2</sup>	2.60
化粧型枠		m <sup>2</sup>	0.88
コンクリート	18N/mm <sup>2</sup>	m <sup>3</sup>	0.78

河川工事濁水対策標準断面  
(河床幅3.0m未満)



図面番号	1/3	縮尺	図示
工種	河川災害復旧工事		
種別	設計図		
路線 河川	準用河川 安國寺川 (コベルコ前)		
工事箇所	三原市大和町大草		
三原市			

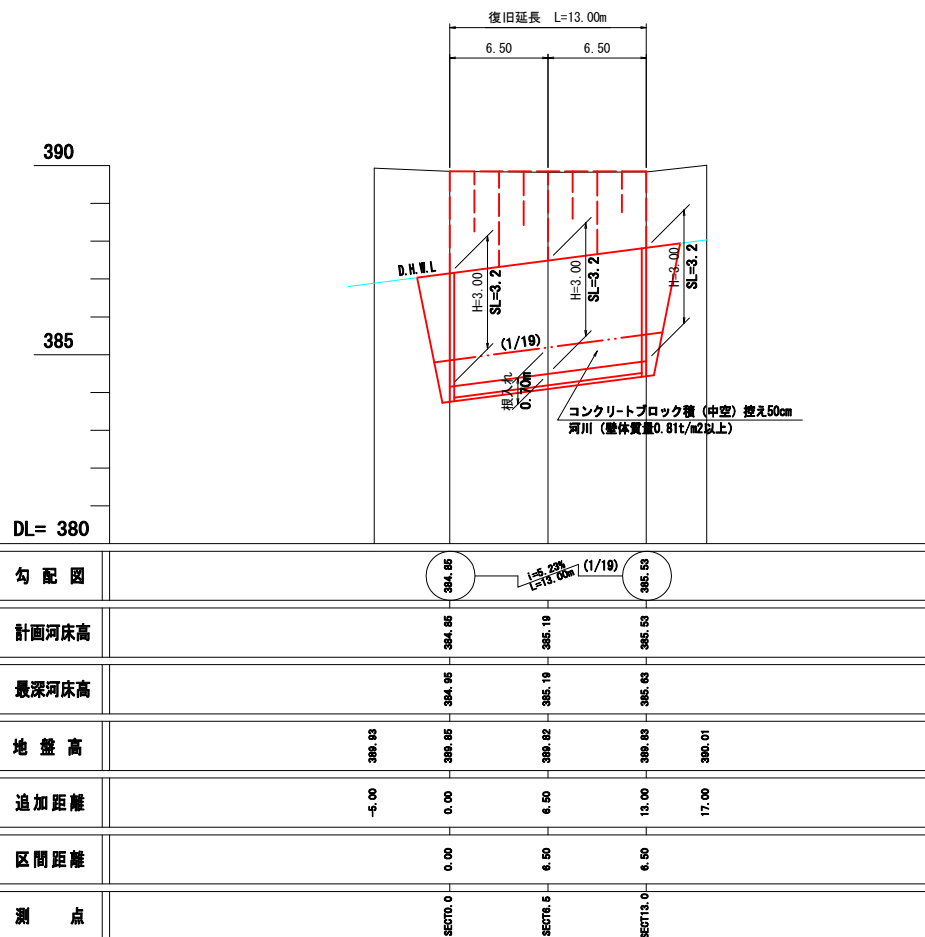
平面図 S=1:250



国補  
H30年災 1392号

点名	H	X	Y	摘要
T.1 (KBM)	390.000	100.000	100.000	
T.2	391.520	100.364	125.277	
SECT 0.0		100.108	104.580	
SECT 6.5		100.108	111.081	
SECT 13.0		100.108	117.581	

縦断面図 V=1:100  
H=1:250

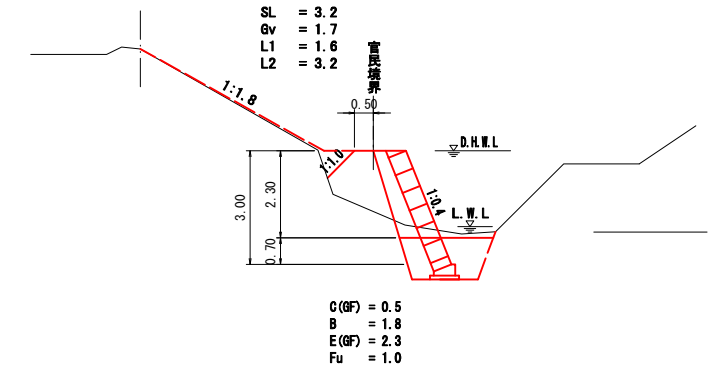


横断面図 S=1:100

C(GF) = 鋼筋  
B = 盛土  
E(GF) = 床掘  
Fu = 埋戻  
SL = ブロック法長  
Gv = 裏込砕石  
L1 = 法面整形(裏砕部)  
L2 = 吸出防止材

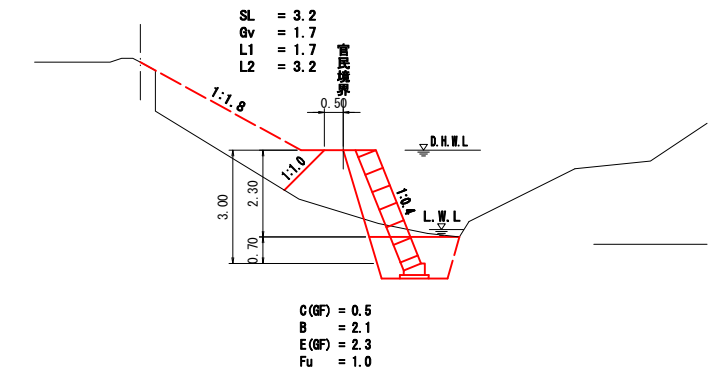
SECT0.0

GH=389.85  
FH=384.85 (計画河床高)



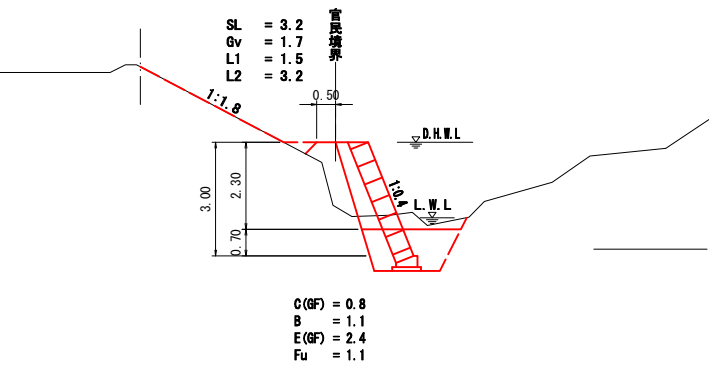
SECT6.5

GH=389.82  
FH=385.19 (計画河床高)



SECT13.0

GH=389.83  
FH=385.53 (計画河床高)

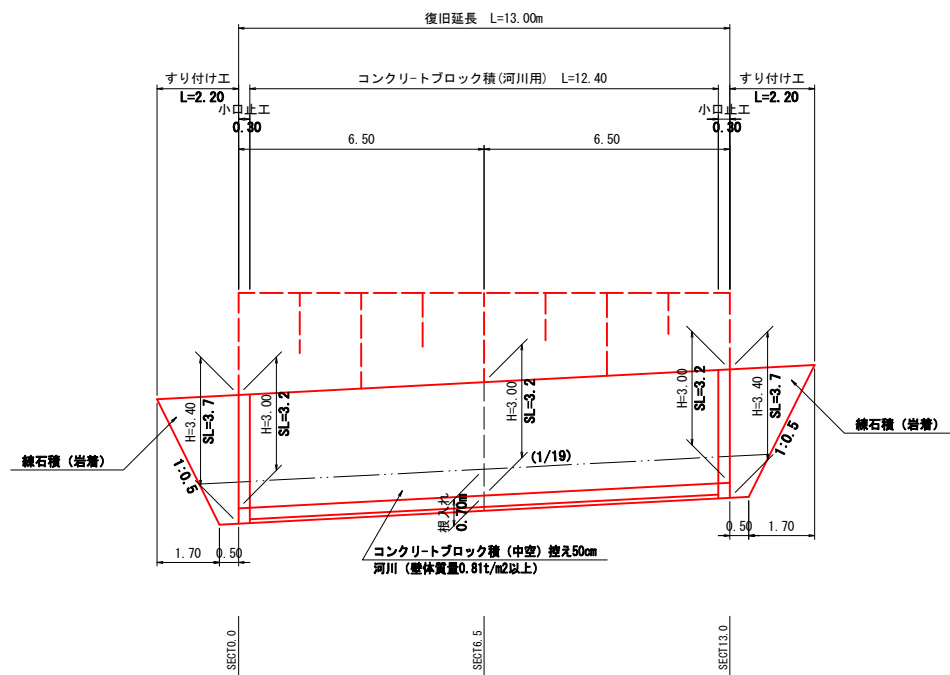


図面番号	2/3	縮尺	図示
工種	河川災害復旧工事		
種別	設計図	番号	2/3
路線 河川	準用河川 安国寺川 (コベルコ前)		
工事箇所	三原市大和町大草		
三原市			

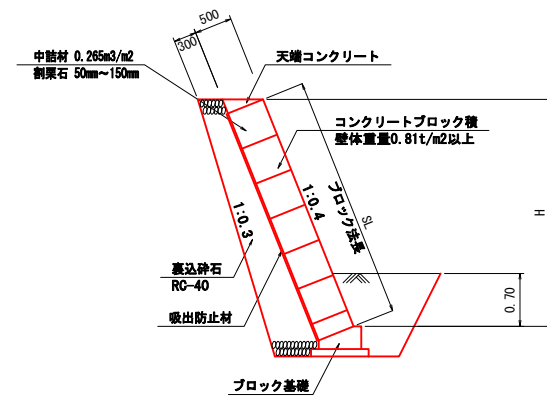


H30年災 1392 号

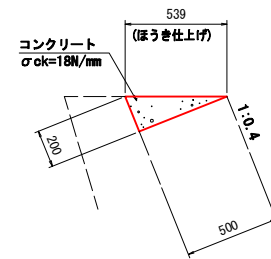
### 展開図 S=1:100



### コンクリートブロック積 S=1:50

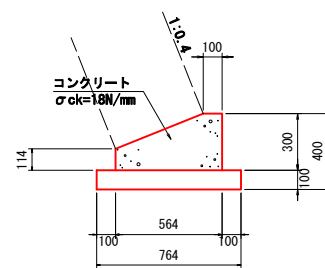


### 天端コンクリート S=1:20



数量表 10m当り				
名称	規格寸法	単位	数量	摘要
コンクリート	σck=18N/mm2	m3	0.500	
型枠	小型構造物	m2	2.00	

### ブロック基礎 S=1:20

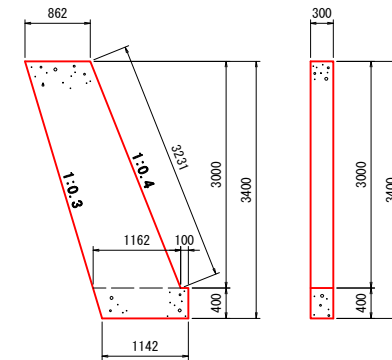


数量表 10m当り				
名称	規格寸法	単位	数量	摘要
コンクリート	σck=18N/mm2	m3	1.260	
型枠	小型構造物	m2	4.14	
基礎砕石	RC-40	m2	7.64	

## 構造図

### 小口止工 S=1:50

(H=3.0~5.0m)

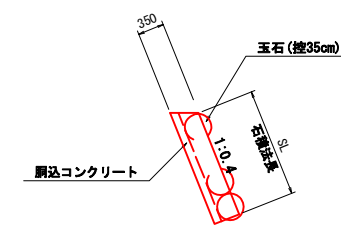


数量表 1ヶ所当り				
名称	規格寸法	単位	数量	摘要
コンクリート	σck=18N/mm2	m3	1.055	
一般型枠	小型構造物	m2	7.15	
化粧型枠	小型構造物	m2	0.97	

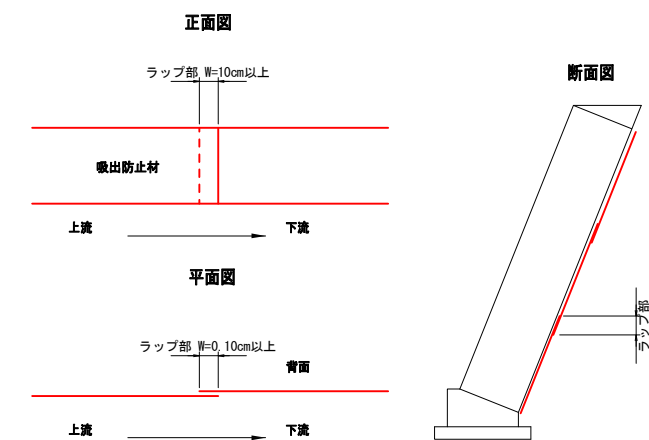
$$\begin{aligned}
 a &= (0.862+1.162) \times 1/2 \times 3.000 + (1.262+1.142) \times 1/2 \times 0.400 = 3.517 \text{ m}^2 \\
 \text{コンクリート} &= 3.517 \times 0.300 = 1.055 \text{ m}^3 \\
 \text{型枠} &= 3.517 \times 2 + (3.231 + 0.400) \times 0.30 = 8.123 \text{ m}^2
 \end{aligned}$$

### すり付け工 S=1:50

線石積 (岩着)



### 吸出し防止材の敷設

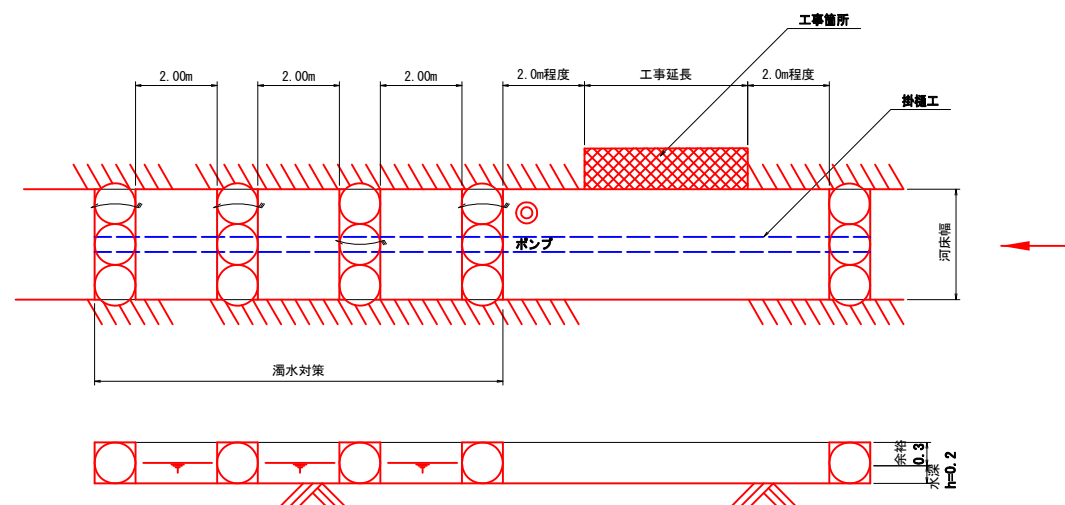


図面番号	3/3	縮尺	図示
工種	河川災害復旧工事		
種別	設計図	番号	3/3
路線 河川	準用河川 安国寺川 (コベルコ前)		
工事箇所	三原市大和町大草		
三原市			



H30年災 1392号

**大型土のう標準図**  
 (河床幅3m未満) S=1:100  
 (参考図)





# 参考資料

道路・河川災害復旧工事（市道大和町安国寺線外 2 箇所）

市道大和町安国寺線

# 総括情報表

変更回数 適用単価地区 単価適用日  諸経費体系	0 48 三原市(大和) 00-02.04.01(0)  1 公共(一般)	凡例 Co … コンクリート      As … アスファルト DT … ダンプトラック      BH … バックホウ CC … クローラクレーン      TC … トラッククレーン RTC… ラフテレーンクレーン
	当世代 04 道路改良工事 04 一般交通影響有り(2) 00 補正なし 00 補正なし 00 補正なし 00 補正なし 00 補正なし 00 通常工事 0 % 00 補正無し 01 金銭的保証(0.04%)	前世代
建設技能労働者や交通誘導員等の現場労働者にかかる経費として、労務費のほか各種経費（法定福利費の事業者負担額，労務管理費，安全訓練等に要する費用等）が必要であり，本積算ではこれらを現場管理費等の一部として率計上している。		

# 本工事費 内訳表

費目・工種・施工名称など	数量	単位	単価	金額	備考
本工事費					X1000
道路改良					Y1E01 レベル1
	1	式			
道路土工					Y1E0101 レベル2
	1	式			
掘削工					Y1E010101 レベル3
	1	式			
掘削 【土砂, 小規模, 押土無】 【障害無】	20	m3			Y1E01010101 レベル4
掘削 土砂 上記以外(小規模) 標準	20	m3			SPK19040001 00  単第0 -0001 表
路体盛土工					Y1E010103 レベル3
	1	式			
路体(築堤)盛土 【施工幅員2.5m未満】	4	m3			Y1E01010301 レベル4
路体(築堤)盛土 施工幅員2.5m未満	4	m3			SPK19040004 00  単第0 -0002 表

# 本工事費 内訳表

費目・工種・施工名称など	数量	単位	単価	金額	備考
路床盛土工					Y1E010105 レベル3
	1	式			
路床盛土 【平均幅員2.5m未満】					Y1E01010501 レベル4
	10	m3			
路床盛土 平均幅員2.5m未満					SPK19040005 00
	10	m3			単第0 -0003 表
法面整形工					Y1E010107 レベル3
	1	式			
法面整形(切土部) 【現場制約無,レキ質土,砂及び砂質土,粘性					Y1E01010701 レベル4
	20	m2			
法面整形 切土部 現場制約無し レキ質土,砂及び砂質土,粘性土					SPK19040030 00
	20	m2			単第0 -0004 表
法面整形(盛土部) 【法面締固め無,現場制約無】					Y1E01010702 レベル4
	30	m2			
法面整形 盛土部 法面締固め無し 現場制約無し レキ質土,砂及び砂質土,粘性土					SPK19040030 00
	30	m2			単第0 -0005 表
残土処理工					Y1E010110 レベル3
	1	式			

# 本工事費 内訳表

費目・工種・施工名称など	数量	単位	単価	金額	備考
土砂等運搬 【土砂(岩塊・玉石混り土含む)】	10	m3			Y1E01011002レベル4
土砂等運搬 小規模 土砂(岩塊・玉石混り土含む) DID区間無し 距離10.0km以下(7.5km超)	10	m3			SPK19040002 00  単第0 -0006 表
残土等処分	10	m3			Y1E01011003レベル4
【直接工事費に含まれる処分費等】					#0041
残土処理費	10	m3			F0000000001 00
法面工	1	式			Y1E0103 レベル2
植生工	1	式			Y1E010301 レベル3
人工張芝 【張芝 幅100cm ワラ付】	30	m2			Y1E01030111レベル4
人工張芝 張芝 幅100cm ワラ付	30	m2			SPK19040038 00  単第0 -0007 表

# 本工事費 内訳表

費目・工種・施工名称など	数量	単位	単価	金額	備考
石・ブロック積(張)工					Y1E0106 レベル2
	1	式			
作業土工					Y1E010601 レベル3
	1	式			
床掘り 【土砂】					Y1E01060102 レベル4
	10	m3			
床掘り 土砂 上記以外(小規模)					SPK19040015 00
	10	m3			単第0 -0008 表
埋戻し 【土砂】					Y1E01060103 レベル4
	10	m3			
埋戻し 土砂 上記以外(小規模)					SPK19040019 00
	10	m3			単第0 -0009 表
Coブロック工(Coブロック積)					Y1E010602 レベル3
	1	式			
コンクリートブロック基礎 【18-8-40BB,底幅w=520mm,高さh=300mm】					Y1E01060201 レベル4
	9	m			
現場打基礎コンクリート 18-8-40BB 基礎碎石有り					SPK19040056 00
	1	m3			単第0 -0010 表

# 本工事費 内訳表

費目・工種・施工名称など	数量	単位	単価	金額	備考
コンクリートブロック積 【間知ブロック控え35cm,滑面】	27	m2			Y1E01060205レベル4
コンクリートブロック積工	27	m2			SDT00035 00 単第0 -0011 表
胴込・裏込材(砕石) 【RC-40】	10	m3			Y1E01060208レベル4
胴込・裏込材(砕石) 間知・平・連節・緑化ブロック RC-40	10	m3			SPK19040052 00 単第0 -0012 表
小口止コンクリート 【H 3.0m】	2	箇所			Y1E01060214レベル4
1号小口止工	1	箇所			V0001 00 単第0 -0013 表
2号小口止工	1	箇所			V0002 00 単第0 -0016 表
石積(張)工	1	式			Y1E010608 レベル3
石積 【雑割石】	4	m2			Y1E01060805レベル4

# 本工事費 内訳表

費目・工種・施工名称など	数量	単位	単価	金額	備考
石積(張) 積工 練石 雑割石	4	m2			SPK19040062 00  単第0 -0017 表
構造物撤去工	1	式			Y1E0111 レベル2
構造物取壊し工	1	式			Y1E011105 レベル3
舗装版切断 【アスファルト舗装,版厚15cm以下】	11	m			Y1E01110502 レベル4
舗装版切断 アスファルト舗装版 アスファルト舗装版厚15cm以下	11	m			SPK19040309 00  単第0 -0018 表
舗装版破碎 【アスファルト舗装,版厚15cm以下】	3	m2			Y1E01110503 レベル4
舗装版破碎積込(小規模土工)	3	m2			SPK19040018 00  単第0 -0019 表
運搬処理工	1	式			Y1E011115 レベル3
殻運搬 【アスファルト殻】	0.1	m3			Y1E01111501 レベル4



# 本工事費 内訳表

費目・工種・施工名称など	数量	単位	単価	金額	備考
殻運搬 舗装版破碎 機械積込(小規模土工) DID区間無し 運搬距離9.0km以下(7.0km超)	0.1	m3			SPK19040148 00  単第0 -0020 表
殻処分 【アスファルト殻】	0.1	m3			Y1E01111502レベル4
【直接工事費に含まれる処分費等】					#0041
アスファルト殻受入費 再生工場搬入	0.3	t			F0000000002 00
アスファルト舗装工	1	式			Y1A011005 レベル3
上層路盤(車道・路肩部) 【路盤材種類,路盤材規格,仕上り厚】	7	m2			Y1A01100503レベル4
上層路盤(車道・路肩部) M-30 全仕上り厚100mm 1層施工	7	m2			SPK19040236 00  単第0 -0021 表
表層(車道・路肩部) 【蜜粒度アスファルト混合物(20),舗装厚t=5】	6	m2			Y1A01100509レベル4
表層(車道・路肩部) 平均幅員1.4m以上3.0m以下 1層当り平均仕上厚50mm	6	m2			SPK19040243 00  単第0 -0022 表

# 本工事費 内訳表

費目・工種・施工名称など	数量	単位	単価	金額	備考
<b>** 直接工事費 **</b> #0020計=支給品等(材料),無償貸付					
共通仮設費率分					Z0019
計算情報..... 対象額..... 率.....					
<b>** 共通仮設費計 **</b>					
<b>** 純工事費 **</b>					
現場管理費 計算情報..... 対象額..... 率.....		率補正率.....			
<b>** 工事原価 **</b>					
一般管理費率分 計算情報..... 対象額..... 率.....					前払補正率...
契約保証費 計算情報..... 対象額..... 率.....					当初請対額 当初対象額

# 本工事費 内訳表

費目・工種・施工名称など	数量	単位	単価	金額	備考
一般管理費計					
**工事価格**					
**消費税相当額** 計算情報..... 対象額..... 率.....					
**工事費計**					
**契約保証費計**					

# 施工単価表

掘削

SPK19040001

単第0 -0001 表

土砂 上記以外(小規模)

機械構成比: 31.50% 労務構成比:

標準

57.43%

材料構成比: 11.07%

市場単価構成比: 0.00%

1  
標準単価:

m3 当り  
1,072.20000

代表機材規格(積算地区)	構成比	単価(積算地区)	代表機材規格(東京地区)	単価(東京地区)	備考
バックホウ(クローラ型) 標準型・排2 山積0.28/平積0.2m3	31.50%		バックホウ(クローラ型) 標準型・排2 山積0.28/平積0.2m3		MTPC00062 MTPT00062
運転手(特殊)	57.43%		運転手(特殊)		RTPC00006 RTPT00006
軽油 パトロール給油,2~4KL積載車給油	11.07%		軽油1.2号パトロール給油		TTPC00013 TTPT00013
積算単価			積算単価		EP001
A=1 土砂 F=7 標準			B=5 上記以外(小規模)		

# 施工単価表

路体(築堤)盛土  
 施工幅員2.5m未満

SPK19040004

単第0 -0002 表

1  
 標準単価: m3 当り  
 5,368.60000

機械構成比: 0.83% 労務構成比: 98.96% 材料構成比: 0.21% 市場単価構成比: 0.00%

代表機劣材規格(積算地区)	構成比	単価(積算地区)	代表機劣材規格(東京地区)	単価(東京地区)	備考
<賃>振動ローラ(ハンドガイド式) 質量0.8~1.1t	0.83%		振動ローラ(舗装用) [ハンドガイド式] 質量0.8~1.1t		KTPC00008 KTPT00008
普通作業員	90.32%		普通作業員		RTPC00002 RTPT00002
特殊作業員	8.64%		特殊作業員		RTPC00001 RTPT00001
軽油 パトロール給油,2~4KL積載車給油	0.21%		軽油1.2号パトロール給油		TTPC00013 TTPT00013
積算単価			積算単価		EP001
A=1 施工幅員2.5m未満					

# 施工単価表

路床盛土  
平均幅員2.5m未満

SPK19040005

単第0 -0003 表

1

m3 当り

機械構成比: 0.95% 労務構成比: 98.81%

材料構成比: 0.24%

市場単価構成比: 0.00%

標準単価:

5,453.40000

代表機劣材規格(積算地区)	構成比	単価(積算地区)	代表機劣材規格(東京地区)	単価(東京地区)	備考
<賃>振動ローラ(ハンドガイド式) 質量0.8~1.1t	0.95%		振動ローラ(舗装用) [ハンドガイド式] 質量0.8~1.1t		KTPC00008 KTPT00008
普通作業員	88.92%		普通作業員		RTPC00002 RTPT00002
特殊作業員	9.89%		特殊作業員		RTPC00001 RTPT00001
軽油 パトロール給油,2~4KL積載車給油	0.24%		軽油1.2号パトロール給油		TTPC00013 TTPT00013
積算単価			積算単価		EP001
A=1 平均幅員2.5m未満					

# 施工単価表

法面整形  
切土部 現場制約無し

SPK19040030

単第0 -0004 表

レキ質土,砂及び砂質土,粘性土

1

m2 当り

機械構成比: 11.35% 労務構成比:

78.84% 材料構成比: 9.81%

市場単価構成比: 0.00%

標準単価:

748.27000

代表機材規格(積算地区)	構成比	単価(積算地区)	代表機材規格(東京地区)	単価(東京地区)	備考
<賃>バックホウ(クローラ型) 山積0.8m3(平積0.6) 排出ガス対策型(第1,2,3次基準値)低騒音	11.35%		バックホウ クローラ型 山積0.8m3(平積0.6m3)		KTPC00018 KTPT00018
普通作業員	37.81%		普通作業員		RTPC00002 RTPT00002
運転手(特殊)	21.63%		運転手(特殊)		RTPC00006 RTPT00006
土木一般世話役	19.40%		土木一般世話役		RTPC00009 RTPT00009
軽油 パトロール給油,2~4KL積載車給油	9.81%		軽油1.2号パトロール給油		TTPC00013 TTPT00013
積算単価			積算単価		EP001
A=2 切土部 D=2 レキ質土,砂及び砂質土,粘性土			C=2 現場制約無し E=1 全ての費用		

# 施工単価表

法面整形

SPK19040030

単第0 -0005 表

盛土部 法面締固め無し 現場制約無し

レキ質土,砂及び砂質土,粘性土

1

m2 当り

機械構成比: 14.45% 労務構成比:

73.07% 材料構成比: 12.48%

市場単価構成比: 0.00%

標準単価:

372.59000

代表機労材規格(積算地区)	構成比	単価(積算地区)	代表機労材規格(東京地区)	単価(東京地区)	備考
<賃>バックホウ(クローラ型) 山積0.8m3(平積0.6) 排出ガス対策型(第1,2,3次基準値)低騒音	14.45%		バックホウ クローラ型 山積0.8m3(平積0.6m3)		KTPC00018 KTPT00018
普通作業員	32.55%		普通作業員		RTPC00002 RTPT00002
運転手(特殊)	27.53%		運転手(特殊)		RTPC00006 RTPT00006
土木一般世話役	12.99%		土木一般世話役		RTPC00009 RTPT00009
軽油 パトロール給油,2~4KL積載車給油	12.48%		軽油1.2号パトロール給油		TTPC00013 TTPT00013
積算単価			積算単価		EP001
A=1 盛土部 C=2 現場制約無し E=1 全ての費用			B=2 法面締固め無し D=2 レキ質土,砂及び砂質土,粘性土		



# 施工単価表

土砂等運搬

SPK19040002

単第0 -0006 表

小規模 土砂(岩塊・玉石混り土含む)

DID区間無し 距離10.0km以下(7.5km超)

1

m3 当り

機械構成比: 27.16% 労務構成比:

60.81% 材料構成比: 12.03%

市場単価構成比: 0.00%

標準単価:

2,486.60000

代表機劣材規格(積算地区)	構成比	単価(積算地区)	代表機劣材規格(東京地区)	単価(東京地区)	備考
ダンプトラック[オンロード・ディーゼル] 4t積級 (タイヤ損耗費及び補修費(良好)を含む)	27.16%		ダンプトラック[オンロード・ディーゼル] 4t積級 (タイヤ損耗費及び補修費(良好)を含む)		MTPC00017T1 MTPT00017T1
運転手(一般)	60.81%		運転手(一般)		RTPC00007 RTPT00007
軽油 パトロール給油,2~4KL積載車給油	12.03%		軽油1.2号パトロール給油		TTPC00013 TTPT00013
積算単価			積算単価		EP001
A=2 小規模 C=1 土砂(岩塊・玉石混り土含む) F=40 距離10.0km以下(7.5km超)			B=5 バックホウ山積0.28m3(平積0.2m3) D=1 DID区間無し		

# 施工単価表

人工張芝  
張芝 幅100cm ワラ付

SPK19040038

単第0 -0007 表

1

m2 当り

機械構成比: 0.00%

労務構成比: 64.41%

材料構成比: 35.59%

市場単価構成比: 0.00%

標準単価:

561.92000

代表機労材規格(積算地区)	構成比	単価(積算地区)	代表機労材規格(東京地区)	単価(東京地区)	備考
普通作業員	57.52%		普通作業員		RTPC00002 RTPT00002
土木一般世話役	6.89%		土木一般世話役		RTPC00009 RTPT00009
張芝 幅100cm, ワラ付	35.59%		張芝 幅100cm ワラ付		TTPC00274 TTPT00274
積算単価			積算単価		EP001
A=1 張芝 幅100cm ワラ付					

# 施工単価表

床掘り

SPK19040015

単第0 -0008 表

土砂 上記以外(小規模)

1

m3 当り

機械構成比: 23.22% 労務構成比: 69.53%

材料構成比: 7.25%

市場単価構成比: 0.00%

標準単価:

1,898.20000

代表機劣材規格(積算地区)	構成比	単価(積算地区)	代表機劣材規格(東京地区)	単価(東京地区)	備考
バックホウ(クローラ型) 後方超小旋回型・排2 山積0.28/平積0.2m3	23.22%		バックホウ(クローラ型) 後方超小旋回型・排2 山積0.28/平積0.2m3		MTPC00083 MTPT00083
運転手(特殊)	37.61%		運転手(特殊)		RTPC00006 RTPT00006
普通作業員	31.92%		普通作業員		RTPC00002 RTPT00002
軽油 パトロール給油,2~4KL積載車給油	7.25%		軽油1.2号パトロール給油		TTPC00013 TTPT00013
積算単価			積算単価		EP001
A=1 土砂 E=1 全ての費用			B=5 上記以外(小規模)		

# 施工単価表

頁0 -0019

埋戻し  
土砂

SPK19040019

単第0 -0009 表

機械構成比: 11.23% 労務構成比:

上記以外(小規模)

84.85% 材料構成比: 3.92%

市場単価構成比: 0.00%

1  
標準単価:

m3 当り  
3,337.60000

代表機労材規格(積算地区)	構成比	単価(積算地区)	代表機労材規格(東京地区)	単価(東京地区)	備考
バックホウ(クローラ型) 後方超小旋回型・排2 山積0.28/平積0.2m3	10.54%		バックホウ(クローラ型) 後方超小旋回型・排2 山積0.28/平積0.2m3		MTPC00083 MTPT00083
タンバ及びランマ タンバ及びランマ 質量60~80kg	0.69%		タンバ及びランマ タンバ及びランマ 質量60~80kg		MTPC00048 MTPT00048
普通作業員	48.46%		普通作業員		RTPC00002 RTPT00002
特殊作業員	19.32%		特殊作業員		RTPC00001 RTPT00001
運転手(特殊)	17.07%		運転手(特殊)		RTPC00006 RTPT00006
軽油 パトロール給油,2~4KL積載車給油	3.29%		軽油1.2号パトロール給油		TTPC00013 TTPT00013
ガソリン,レギュラー スタンド渡し,スタンド給油	0.63%		ガソリンレギュラースタンド		TTPC00014 TTPT00014
積算単価			積算単価		EP001
A=5 D=1	上記以外(小規模) 全ての費用		B=1 土砂		



# 施工単価表

頁0 -0021

現場打基礎コンクリート

SPK19040056

単第0 -0010 表

18-8-40BB

基礎砕石有り

1

m3 当り

機械構成比: 2.47% 労務構成比:

70.17%

材料構成比: 27.36%

市場単価構成比: 0.00%

標準単価:

62,265.00000

代表機材規格(積算地区)	構成比	単価(積算地区)	代表機材規格(東京地区)	単価(東京地区)	備考
<賃>バックホウ(クローラ型クレーン機能付) 山積0.8m3(平積0.6)吊能力2.9t 排出ガス対策型(第1,2,3次基準値)低騒音	1.93%		バックホウ [クローラ型クレーン付] 排ガス型(第2次)山積0.8m3吊2.9t		KTPC00006 KTPT00006
<賃>バックホウ(クローラ型) 山積0.8m3(平積0.6) 排出ガス対策型(第1,2,3次基準値)低騒音	0.54%		バックホウ クローラ型 山積0.8m3(平積0.6m3)		KTPC00018 KTPT00018
型わく工	21.01%		型わく工		RTPC00010 RTPT00010
普通作業員	20.72%		普通作業員		RTPC00002 RTPT00002
土木一般世話役	9.71%		土木一般世話役		RTPC00009 RTPT00009
特殊作業員	8.71%		特殊作業員		RTPC00001 RTPT00001
その他(労務)			その他(労務)		ER009
レディーミクストコンクリート指定品 呼び強度18,スランプ8,粗骨材40 W/C(60%),種別(高炉)	22.55%		生コンクリート 高炉 18-8-25(20) W/C 60%		TTPCD0010 TTPT00003
軽油 パトロール給油,2~4KL積載車給油	1.11%		軽油1.2号パトロール給油		TTPC00013 TTPT00013







# 施工単価表

胴込・裏込材(碎石)

SPK19040052

単第0 -0012 表

間知・平・連節・緑化ブロック

RC-40

1

m3 当り

機械構成比: 10.63% 労務構成比:

64.69%

材料構成比: 24.68%

市場単価構成比: 0.00%

標準単価:

6,291.60000

代表機劣材規格(積算地区)	構成比	単価(積算地区)	代表機劣材規格(東京地区)	単価(東京地区)	備考
<賃>バックホウ(クローラ型クレーン機能付) 山積0.8m3(平積0.6)吊能力2.9t 排出ガス対策型(第1,2,3次基準値)低騒音	10.63%		バックホウ [クローラ型クレーン付] 排ガス型(第2次)山積0.8m3吊2.9t		KTPC00006 KTPT00006
普通作業員	38.55%		普通作業員		RTPC00002 RTPT00002
特殊作業員	14.74%		特殊作業員		RTPC00001 RTPT00001
運転手(特殊)	10.87%		運転手(特殊)		RTPC00006 RTPT00006
その他(労務)			その他(労務)		ER009
再生クラッシャーラン 40~0mm	21.36%		再生クラッシャーラン RC-40		TTPC00008 TTPT00008
軽油 パトロール給油,2~4KL積載車給油	3.32%		軽油1.2号パトロール給油		TTPC00013 TTPT00013
積算単価			積算単価		EP001
A=1 間知・平・連節・緑化ブロック			B=1 RC-40		





# 施工単価表

頁0 -0027

コンクリート

SPK19040150

単第0 -0014 表

小型構造物 18-8-40BB

バックホウ(クレーン機能付)打設

1

m3 当り

機械構成比: 4.66%

労務構成比:

39.75%

材料構成比: 55.59%

市場単価構成比: 0.00%

標準単価:

27,490.00000

代表機材規格(積算地区)	構成比	単価(積算地区)	代表機材規格(東京地区)	単価(東京地区)	備考
<賃>バックホウ(クローラ型クレーン機能付) 山積0.8m3(平積0.6)吊能力2.9t 排出ガス対策型(第1,2,3次基準値)低騒音	4.40%		バックホウ [クローラ型クレーン付] 排ガス型(第2次)山積0.8m3吊2.9t		KTPC00006 KTPT00006
その他(機械)			その他(機械)		EK009
普通作業員	12.78%		普通作業員		RTPC00002 RTPT00002
特殊作業員	10.97%		特殊作業員		RTPC00001 RTPT00001
運転手(特殊)	6.71%		運転手(特殊)		RTPC00006 RTPT00006
土木一般世話役	6.60%		土木一般世話役		RTPC00009 RTPT00009
その他(労務)			その他(労務)		ER009
レディーミクストコンクリート指定品 呼び強度18,スランプ8,粗骨材40 W/C(60%),種別(高炉)	53.64%		生コンクリート 高炉 24-12-25(20) W/C 55%		TTPCD0010 TTPT00343
軽油 パトロール給油,2~4KL積載車給油	1.84%		軽油1.2号パトロール給油		TTPC00013 TTPT00013



# 施工単価表

型枠

SPK19040152

単第0 -0015 表

一般型枠

小型構造物

1

m2 当り

機械構成比: 0.00%

労務構成比: 100.00%

材料構成比: 0.00%

市場単価構成比: 0.00%

標準単価:

7,449.40000

代表機材規格(積算地区)	構成比	単価(積算地区)	代表機材規格(東京地区)	単価(東京地区)	備考
型わく工	45.50%		型わく工		RTPC00010 RTPT00010
普通作業員	30.09%		普通作業員		RTPC00002 RTPT00002
土木一般世話役	11.37%		土木一般世話役		RTPC00009 RTPT00009
その他(労務)			その他(労務)		ER009
積算単価			積算単価		EP001
A=1 C=1 一般型枠 全ての費用			B=2 小型構造物		



# 施工単価表

石積(張)

SPK19040062

単第0 -0017 表

積工

練石 雑割石

1

m2 当り

機械構成比: 7.39%

労務構成比: 89.77%

材料構成比: 2.84%

市場単価構成比: 0.00%

標準単価:

11,499.00000

代表機劣材規格(積算地区)	構成比	単価(積算地区)	代表機劣材規格(東京地区)	単価(東京地区)	備考
<賃>バックホウ(クローラ型クレーン機能付) 山積0.28m3(平積0.2)吊能力1.7t 排出ガス対策型(第1,2,3次基準値)低騒音	7.39%		バックホウ クローラ型 クレーン機能付1.7t 山積0.28m3(平積0.2m3)		KTPC00019 KTPT00019
普通作業員	47.45%		普通作業員		RTPC00002 RTPT00002
運転手(特殊)	21.81%		運転手(特殊)		RTPC00006 RTPT00006
石工	16.31%		石工		RTPC00017 RTPT00017
土木一般世話役	4.20%		土木一般世話役		RTPC00009 RTPT00009
軽油 パトロール給油,2~4KL積載車給油	2.84%		軽油1.2号パトロール給油		TTPC00013 TTPT00013
積算単価			積算単価		EP001
A=1 積工 C=2 雑割石			B=1 練石		



# 施工単価表

頁0 -0032

舗装版切断

SPK19040309

単第0 -0018 表

アスファルト舗装版

アスファルト舗装版厚15cm以下

1

m 当り

機械構成比: 6.42%

労務構成比:

53.37%

材料構成比: 40.21%

市場単価構成比:

0.00%

標準単価:

547.25000

代表機材規格(積算地区)	構成比	単価(積算地区)	代表機材規格(東京地区)	単価(東京地区)	備考
コンクリートカッタ バキューム式・湿式 切削深20cm級ブレード径56cm	4.34%		コンクリートカッタ バキューム式・湿式 切削深20cm級ブレード径56cm		MTPC00056 MTPT00056
その他(機械)			その他(機械)		EK009
特殊作業員	18.48%		特殊作業員		RTPC00001 RTPT00001
土木一般世話役	9.59%		土木一般世話役		RTPC00009 RTPT00009
普通作業員	8.00%		普通作業員		RTPC00002 RTPT00002
その他(労務)			その他(労務)		ER009
コンクリートカッタブレード 自走式切断機用 径56cm(22インチ)	37.36%		コンクリートカッタブレード 自走式切断機用 径56cm(22インチ)		TTPC00015 TTPT00015
ガソリン,レギュラー スタンド渡し,スタンド給油	1.93%		ガソリンレギュラースタンド		TTPC00014 TTPT00014
その他(材料)			その他(材料)		EZ009



# 施工単価表

舗装版破碎積込(小規模土工)

SPK19040018

単第0 -0019 表

頁0 -0034

機械構成比: 24.57% 労務構成比: 67.61% 材料構成比: 7.82% 市場単価構成比: 0.00% 標準単価: 1,467.20000

代表機劣材規格(積算地区)	構成比	単価(積算地区)	代表機劣材規格(東京地区)	単価(東京地区)	備考
小型バックホウ(クローラ型) 標準型・排2 山積0.13/平積0.10m3	24.57%		小型バックホウ(クローラ型) 標準型・排2 山積0.13/平積0.10m3		MTPC00077 MTPT00077
運転手(特殊)	67.61%		運転手(特殊)		RTPC00006 RTPT00006
軽油 パトロール給油,2~4KL積載車給油	7.82%		軽油1.2号パトロール給油		TTPC00013 TTPT00013
積算単価			積算単価		EP001
A=1 全ての費用					

# 施工単価表

殻運搬

SPK19040148

単第0 -0020 表

舗装版破碎 機械積込(小規模土工)

DID区間無し 運搬距離9.0km以下(7.0km超)

1

m3 当り

機械構成比: 20.75% 労務構成比:

69.90%

材料構成比: 9.35%

市場単価構成比: 0.00%

標準単価:

5,273.50000

代表機劣材規格(積算地区)	構成比	単価(積算地区)	代表機劣材規格(東京地区)	単価(東京地区)	備考
ダンプトラック[オンロード・ディーゼル] 2t積級 (タイヤ損耗費及び補修費(良好)を含む)	20.75%		ダンプトラック[オンロード・ディーゼル] 2t積級 (タイヤ損耗費及び補修費(良好)を含む)		MTPC00016T1 MTPT00016T1
運転手(一般)	69.90%		運転手(一般)		RTPC00007 RTPT00007
軽油 パトロール給油,2~4KL積載車給油	9.35%		軽油1.2号パトロール給油		TTPC00013 TTPT00013
積算単価			積算単価		EP001
A=2 舗装版破碎 C=1 DID区間無し E=1 全ての費用			B=5 機械積込(小規模土工) D=43 運搬距離9.0km以下(7.0km超)		

# 施工単価表

上層路盤(車道・路肩部)

SPK19040236

単第0 -0021 表

M-30

全仕上り厚100mm 1層施工

1

m2 当り

機械構成比: 10.59% 労務構成比:

29.59% 材料構成比: 59.82%

市場単価構成比: 0.00%

標準単価:

533.81000

代表機劣材規格(積算地区)	構成比	単価(積算地区)	代表機劣材規格(東京地区)	単価(東京地区)	備考
モータグレーダ 土工用・排2 ブレード幅3.1m	4.28%		モータグレーダ 土工用・排2 ブレード幅3.1m		MTPC00134 MTPT00134
ロードローラ マタダム・排2 運転質量10t締固め幅2.1m	3.32%		ロードローラ マタダム・排2 運転質量10t締固め幅2.1m		MTPC00135 MTPT00135
<賃>タイヤローラ 質量8~20t 排出ガス対策型(第1,2次基準値)低騒音	1.08%		タイヤローラ 質量8~20t		KTPC00007 KTPT00007
その他(機械)			その他(機械)		EK009
運転手(特殊)	13.58%		運転手(特殊)		RTPC00006 RTPT00006
特殊作業員	4.78%		特殊作業員		RTPC00001 RTPT00001
普通作業員	4.54%		普通作業員		RTPC00002 RTPT00002
土木一般世話役	1.36%		土木一般世話役		RTPC00009 RTPT00009
その他(労務)			その他(労務)		ER009

# 施工単価表

上層路盤(車道・路肩部)

SPK19040236

単第0 -0021 表

M-30

全仕上り厚100mm 1層施工

1

m2 当り

機械構成比: 10.59%

労務構成比:

29.59%

材料構成比:

59.82%

市場単価構成比:

0.00%

標準単価:

533.81000

代表機劣材規格(積算地区)	構成比	単価(積算地区)	代表機劣材規格(東京地区)	単価(東京地区)	備考
粒度調整碎石 30~0mm	57.14%		再生粒度調整碎石 RM-40 [標準数量]全仕上り厚150mm		TTPCD0021 TTPT00357
軽油 パトロール給油,2~4KL積載車給油	2.20%		軽油1.2号パトロール給油		TTPC00013 TTPT00013
その他(材料)			その他(材料)		EZ009
積算単価			積算単価		E9999
A=6 H=1	M-30 -(全ての費用)		E=100 全仕上り厚(mm)		
【路盤材単価】 全仕上り厚(mm)/1000*路盤材単価(円) 全仕上り厚(mm):100.000(mm)					

# 施工単価表

表層(車道・路肩部)  
平均幅員1.4m以上3.0m以下

SPK19040243

単第0 -0022 表

1層当り平均仕上厚50mm

1

m2 当り

機械構成比: 1.80% 労務構成比:

13.37%

材料構成比: 84.83%

市場単価構成比: 0.00%

標準単価:

1,634.00000

代表機材規格(積算地区)	構成比	単価(積算地区)	代表機材規格(東京地区)	単価(東京地区)	備考
<賃>アスファルトフィニッシャ ホイール型 舗装幅1.4~3.0m	1.20%		アスファルトフィニッシャ [ホイール型] 舗装幅1.4~3.0m		KTPC00059 KTPT00059
<賃>振動ローラ(搭乗・コンバインド式) 質量3~4t 排出ガス対策型(第1,2次基準値)低騒音	0.25%		振動ローラ(舗装用) [搭乗式コンバインド型] 質量3~4t		KTPC00009 KTPT00009
<賃>タイヤローラ 質量3~4t 排出ガス対策型(第1,2次基準値)低騒音	0.22%		タイヤローラ 質量3~4t		KTPC00057 KTPT00057
その他(機械)			その他(機械)		EK009
普通作業員	4.75%		普通作業員		RTPC00002 RTPT00002
特殊作業員	3.27%		特殊作業員		RTPC00001 RTPT00001
運転手(特殊)	3.22%		運転手(特殊)		RTPC00006 RTPT00006
土木一般世話役	1.14%		土木一般世話役		RTPC00009 RTPT00009
その他(労務)			その他(労務)		ER009

# 施工単価表

表層(車道・路肩部)  
平均幅員1.4m以上3.0m以下

SPK19040243

単第0 -0022 表

1層当り平均仕上厚50mm

1

m2 当り

機械構成比: 1.80% 労務構成比:

13.37%

材料構成比: 84.83%

市場単価構成比: 0.00%

標準単価:

1,634.00000

代表機劣材規格(積算地区)	構成比	単価(積算地区)	代表機劣材規格(東京地区)	単価(東京地区)	備考
アスファルト混合物 密粒度(20)	77.78%		密粒度As混合物(20) [標準数量]平均仕上り厚50mm		TTPC00018 TTPT00284
アスファルト乳剤(JISK2208) アスファルト乳剤(浸透用) PK-3プライムコート用	6.82%		アスファルト乳剤(JISK2208) アスファルト乳剤(浸透用) PK-3プライムコート用		TTPC00026 TTPT00026
軽油 パトロール給油,2~4KL積載車給油	0.22%		軽油1.2号パトロール給油		TTPC00013 TTPT00013
その他(材料)			その他(材料)		EZ009
積算単価			積算単価		E9999
A=3 平均幅員1.4m以上3.0m以下 C=1 密粒度アスファルト混合物(20) G=1 - I=1 -(全ての費用)			B=50 1層当り平均仕上り厚(mm) E=2 PK-3 H=1 -		
【アスファルト混合物単価】 1層当り平均仕上り厚(mm)/1000*(アスファルト混合物単価(円)+各種割増合計値) 1層当り平均仕上り厚(mm):50.000(mm)					



# 数量計算書

道路・河川災害復旧工事（市道大和町安国寺線外 2 箇所）

市道大和町安国寺線

平成30年災害

安国寺線(集会所下)

## 工 事 費 内 訳

費 目	工 種	種 別	細 別	規 格	単 位	計上数量	過程数量	摘 要
本工事費	道路土工							
	掘削工							
		掘削(土砂)		砂質土	m3	20	22.0	
	盛土工							
		路床盛土	W=2.5m未満	砂質土 (流用)	m3	10	10.9	
		路体盛土	W=2.5m未満	砂質土 (流用)	m3	4	4.1	
	法面整形工							
		法面整形 (裏込碎石部)	機械	砂質土	m2	20	22.0	
		法面整形	盛土部		m2	30	28.1	
	残土処分							
		残土		砂質土	m3	10	12.6	
	法面工							
		張芝	人工芝		m2	30	28.1	

費目	工種	種別	細別	規格	単位	計上数量	過程数量	摘要
	作業土工							
		床掘		砂質土	m3	10	12.5	
		埋戻	バックホウ埋戻	砂質土	m3	10	8.8	
	コンクリートブロック擁壁工	コンクリートブロック工	控え35cm 裏コン10cm		m2	27	26.7	
		裏込砕石	RC-40		m3	10	9.6	
		ブロック基礎	1:0.4		m	9	9.4	コンクリート量1.07 m3
	小口止工							
		1号	H=3.13		箇所	1	1	
		2号	H=2.92		箇所	1	1	
	雑工(取付工)							
		練石積	玉石控35cm		m2	4	4.2	
	舗装工							



安国寺線(集会所下)

土量配分表

掘削土		
掘削	砂質土	22.0 m <sup>3</sup>
床掘	"	12.5 m <sup>3</sup>
計		34.5 m <sup>3</sup>

残土処分		
計	砂質土	12.6 m <sup>3</sup>

$$10.9 \div 0.9 = 12.1 \text{ m}^3$$

土量変化率 = 0.9

盛土		
盛土	砂質土	10.9 m <sup>3</sup>

$$8.8 \div 0.9 = 9.8 \text{ m}^3$$

土量変化率 = 0.9

埋戻土		
埋戻	砂質土	8.8 m <sup>3</sup>

12.6 m<sup>3</sup>

測 点	距 離	機械掘削C(SF)			盛土(路床)			盛土(路体)						摘 要
		断 面	平 均	数 量	断 面	平 均	数 量	断 面	平 均	数 量	断 面	平 均	数 量	
		0.0			0.0			0.0						
SECT,0.0	2.1	1.5	0.75	1.6	0.0	0.00	0.0	0.2	0.10	0.2				
SECT,4.0	4.0	1.8	1.65	6.6	2.1	1.05	4.2	0.7	0.45	1.8				
SECT,10.0	6.0	2.1	1.95	11.7	0.1	1.10	6.6	0.0	0.35	2.1				
	2.0	0.0	1.05	2.1	0.0	0.05	0.1	0.0	0.00	0.0				
合 計	14.1			22.0			10.9			4.1				

測 点	距 離	床掘E(SF)			埋戻Fu			法面整形L1						摘 要
		断 面	平 均	数 量	断 面	平 均	数 量	断 面	平 均	数 量	断 面	平 均	数 量	
		0.0			0.0									
SECT,0.0	0.9	1.2	0.60	0.5	0.8	0.40	0.4	2.3						
SECT,4.0	4.0	1.1	1.15	4.6	0.8	0.80	3.2	2.1	2.20	8.8				
SECT,10.0	6.0	1.2	1.15	6.9	0.8	0.80	4.8	2.3	2.20	13.2				
	0.9	0.0	0.60	0.5	0.0	0.40	0.4							
合 計	11.8			12.5			8.8			22.0				

測 点	距 離	ブロック法長 (SL)			裏込砕石 (Gv)									摘 要
		断 面	平 均	数 量	断 面	平 均	数 量	断 面	平 均	数 量	断 面	平 均	数 量	
SECT,0.0		2.9			1.1									
SECT,4.0	3.7	2.9	2.90	10.7	1.0	1.05	3.9							
SECT,10.0	5.7	2.7	2.80	16.0	1.0	1.00	5.7							
合 計	9.4			26.7			9.6							







測 点	距 離	表層工 再生密粒度アスコン			上層路盤 粒度調整碎石									摘 要
		断 面	平 均	数 量	断 面	平 均	数 量	断 面	平 均	数 量	断 面	平 均	数 量	
SECT,0.0		0.50			0.60									
SECT,4.0	4.0	0.70	0.60	2.4	0.80	0.70	2.8							
SECT,10.0	6.0	0.50	0.60	3.6	0.60	0.70	4.2							
合 計	10.0			6.0			7.0							

測 点	距 離	舗装版取壊し			舗装版切断									摘 要
		断 面	平 均	数 量	断 面	平 均	数 量	断 面	平 均	数 量	断 面	平 均	数 量	
SECT,0.0		0.50					0.5							
SECT,4.0	4.0	0.00	0.25	1.0			4.0							
SECT,10.0	6.0	0.50	0.25	1.5			6.0							
							0.5							
合 計	10.0			m2 2.5			m 11.0							
	体積	2.5 × 0.05 =		m3 0.125										
	重量	0.125 × 2.35 =		t 0.29										

安国寺線(集会所下)

小口止工

( 8 / 11 )

種 別	細 別	計 算 式	数 量	摘 要
1号小口止工	H=3.13	1	1 ヶ所	
2号小口止工	H=2.92	1	1 ヶ所	
合 計			2 ヶ所	









# 参考資料

道路・河川災害復旧工事（市道大和町安国寺線外 2 箇所）

市道大和町東久保線

# 総括情報表

変更回数 適用単価地区 単価適用日  諸経費体系	0 48 三原市(大和) 00-02.04.01(0)  1 公共(一般)	凡例 Co … コンクリート      As … アスファルト DT … ダンプトラック      BH … バックホウ CC … クローラクレーン      TC … トラッククレーン RTC… ラフテレーンクレーン
	当世代 04 道路改良工事 04 一般交通影響有り(2) 00 補正なし 00 補正なし 00 補正なし 00 補正なし 00 補正なし 00 通常工事 0 % 00 補正無し 01 金銭的保証(0.04%) 10	前世代
建設技能労働者や交通誘導員等の現場労働者にかかる経費として、労務費のほか各種経費（法定福利費の事業者負担額，労務管理費，安全訓練等に要する費用等）が必要であり，本積算ではこれらを現場管理費等の一部として率計上している。		

# 本工事費 内訳表

費目・工種・施工名称など	数量	単位	単価	金額	備考
本工事費					X1000
道路改良					Y1E01 レベル1
	1	式			
道路土工					Y1E0101 レベル2
	1	式			
掘削工					Y1E010101 レベル3
	1	式			
掘削 土砂 上記以外(小規模) 標準					Y1E01010101 レベル4
	10	m3			
掘削 土砂 上記以外(小規模) 標準					SPK19040001 00
	10	m3			単第0 -0001 表
路床盛土工					Y1E010105 レベル3
	1	式			
路床盛土 平均幅員2.5m未満					Y1E01010501 レベル4
	2	m3			
路床盛土 平均幅員2.5m未満					SPK19040005 00
	2	m3			単第0 -0002 表

# 本工事費 内訳表

費目・工種・施工名称など	数量	単位	単価	金額	備考
法面整形工					Y1E010107 レベル3
	1	式			
法面整形(切土部) 切土部 現場制約無し レキ質土,砂及び砂質土,粘性土					Y1E01010701 レベル4
	20	m2			
法面整形 切土部 現場制約無し レキ質土,砂及び砂質土,粘性土					SPK19040030 00
	20	m2			単第0 -0003 表
残土処理工					Y1E010110 レベル3
	1	式			
土砂等運搬 標準 土砂(岩塊・玉石混り土含む) DID区間無し 距離7.5km以下(6.5km超)					Y1E01011002 レベル4
	20	m3			
土砂等運搬 小規模 土砂(岩塊・玉石混り土含む) DID区間無し 距離10.0km以下(7.5km超)					SPK19040002 00
	20	m3			単第0 -0004 表
残土等処分					Y1E01011003 レベル4
	20	m3			
【直接工事費に含まれる処分費等】 「処分費等」の取扱いによる					#0041
残土処分費					W0001
	20	m3			

# 本工事費 内訳表

費目・工種・施工名称など	数量	単位	単価	金額	備考
法面工					Y1E0103 レベル2
	1	式			
植生工					Y1E010301 レベル3
	1	式			
張芝 [規]300m2未満					Y1E01030108 レベル4
	3	m2			
張芝工 [規]300m2未満					SS000179 00
	3	m2			単第0 -0005 表
石・ブロック積(張)工					Y1E0106 レベル2
	1	式			
作業土工					Y1E010601 レベル3
	1	式			
床掘り 土砂 上記以外(小規模)					Y1E01060102 レベル4
	20	m3			
床掘り 土砂 上記以外(小規模)					SPK19040015 00
	20	m3			単第0 -0006 表
埋戻し 上記以外(小規模)					Y1E01060103 レベル4
	10	m3			

# 本工事費 内訳表

費目・工種・施工名称など	数量	単位	単価	金額	備考
埋戻し 土砂 上記以外(小規模)	10	m3			SPK19040019 00  単第0 -0007 表
Coブロック工(Coブロック積)	1	式			Y1E010602 レベル3
コンクリートブロック基礎 幅0.52m,高さ0.30m	8	m			Y1E01060201 レベル4
現場打基礎コンクリート 18-8-40BB 基礎砕石有り	1	m3			SPK19040056 00  単第0 -0008 表
コンクリートブロック積 裏込Co t=10cm	21	m2			Y1E01060205 レベル4
コンクリートブロック積工	21	m2			SDT00035 00  単第0 -0009 表
胴込・裏込材(砕石) RC-40	10	m3			Y1E01060208 レベル4
胴込・裏込材(砕石) 間知・平・連節・緑化ブロック RC-40	10	m3			SPK19040052 00  単第0 -0010 表
小口止コンクリート 18-8-40BB	1	箇所			Y1E01060214 レベル4

# 本工事費 内訳表

費目・工種・施工名称など	数量	単位	単価	金額	備考
小口止工					V0001 00
	1	箇所			単第0 -0011 表
排水構造物工					Y1E0108 レベル2
	1	式			
管渠工					Y1E010803 レベル3
	1	式			
ヒューム管(B形管) 300mm					Y1E01080302 レベル4
	2	m			
ヒューム管(B形管) 据付 管径300mm 固定基礎無し 外圧管2種					SPK19040087 00
	2	m			単第0 -0015 表
全工種共通仮設					Y1J01 レベル1
	1	式			
仮設工					Y1J0101 レベル2
	1	式			
土留・仮締切工					Y1J010104 レベル3
	1	式			
仮締切工					Y1J01010419 レベル4
	2	袋			

# 本工事費 内訳表

費目・工種・施工名称など	数量	単位	単価	金額	備考
大型土のう製作・設置(BH設置)	2	袋			SHD10003 00 単第0 -0016 表
大型土のう撤去 作業半径 6m以下	2	袋			SHD10011 00 単第0 -0018 表
濁水対策工	3	袋			Y1J01010419レベル4
大型土のう製作・設置(BH設置)	3	袋			SHD10003 00 単第0 -0016 表
大型土のう撤去 作業半径 6m以下	3	袋			SHD10011 00 単第0 -0018 表
残土処理工	1	式			Y1E010110 レベル3
土砂等運搬 標準 土砂(岩塊・玉石混り土含む) DID区間無し 距離7.5km以下(6.5km超)	4	m3			Y1E01011002レベル4
土砂等運搬 小規模 土砂(岩塊・玉石混り土含む) DID区間無し 距離10.0km以下(7.5km超)	4	m3			SPK19040002 00 単第0 -0004 表
残土等処分	4	m3			Y1E01011003レベル4



# 本工事費 内訳表

費目・工種・施工名称など 【直接工事費に含まれる処分費等】 「処分費等」の取扱いによる	数量	単位	単価	金額	備考
					#0041
残土処分費					W0001
水替工	4	m <sup>3</sup>			Y1J010106 レベル3
ポンプ排水 排水量 0以上40未満 (m <sup>3</sup> /h) 作業時排水	1	式			Y1J01010601 レベル4
ポンプ設置・撤去	2	日			SHD10037 00
	1	箇所			単第0 -0020 表
ポンプ運転 排水量 0以上40未満 (m <sup>3</sup> /h) 作業時排水	2	日			S1050031 00
	1	箇所			単第0 -0022 表
仮水路工					Y1J010108 レベル3
	1	式			
掛樋工					Y1J01010803 レベル4
	24	m			
暗渠排水管 据付・撤去 波状管及び網状管 200～400mm シングル 合成樹脂排水材 呼び径300mm	24	m			SPK19040089 00
	24	m			単第0 -0025 表

# 本工事費 内訳表

費目・工種・施工名称など	数量	単位	単価	金額	備考
交通管理工	1	式			Y1J010121 レベル3
交通誘導警備員	8	人			Y1J01012101 レベル4
交通誘導警備員B	8	人			R0369 00
<b>** 直接工事費 **</b> #0020計=支給品等(材料),無償貸付					
共通仮設費率分					Z0019
計算情報..... 対象額..... 率.....					
<b>** 共通仮設費計 **</b>					
<b>** 純工事費 **</b>					
現場管理費 計算情報..... 対象額..... 率.....		率補正率.....			

# 本工事費 内訳表

費目・工種・施工名称など	数量	単位	単価	金額	備考
<b>**工事原価**</b>					
一般管理費率分 計算情報..... 対象額..... 率.....					前払補正率...
契約保証費 計算情報..... 対象額..... 率.....					当初請対額 当初対象額
一般管理費計					
<b>**工事価格**</b>					
<b>**消費税相当額**</b> 計算情報..... 対象額..... 率.....					
<b>**工事費計**</b>					
<b>**契約保証費計**</b>					

# 施工単価表

掘削

SPK19040001

単第0 -0001 表

土砂 上記以外(小規模)

機械構成比: 31.50% 労務構成比:

標準

57.43%

材料構成比: 11.07%

市場単価構成比: 0.00%

1  
標準単価:

m3 当り  
1,072.20000

代表機材規格(積算地区)	構成比	単価(積算地区)	代表機材規格(東京地区)	単価(東京地区)	備考
バックホウ(クローラ型) 標準型・排2 山積0.28/平積0.2m3	31.50%		バックホウ(クローラ型) 標準型・排2 山積0.28/平積0.2m3		MTPC00062 MTPT00062
運転手(特殊)	57.43%		運転手(特殊)		RTPC00006 RTPT00006
軽油 パトロール給油,2~4KL積載車給油	11.07%		軽油1.2号パトロール給油		TTPC00013 TTPT00013
積算単価			積算単価		EP001
A=1 土砂 F=7 標準			B=5 上記以外(小規模)		

# 施工単価表

路床盛土  
平均幅員2.5m未満

SPK19040005

単第0 -0002 表

機械構成比: 0.95% 労務構成比: 98.81% 材料構成比: 0.24% 市場単価構成比: 0.00% 標準単価: 1 m3 当り 5,453.40000

代表機劣材規格(積算地区)	構成比	単価(積算地区)	代表機劣材規格(東京地区)	単価(東京地区)	備考
<賃>振動ローラ(ハンドガイド式) 質量0.8~1.1t	0.95%		振動ローラ(舗装用) [ハンドガイド式] 質量0.8~1.1t		KTPC00008 KTPT00008
普通作業員	88.92%		普通作業員		RTPC00002 RTPT00002
特殊作業員	9.89%		特殊作業員		RTPC00001 RTPT00001
軽油 パトロール給油,2~4KL積載車給油	0.24%		軽油1.2号パトロール給油		TTPC00013 TTPT00013
積算単価			積算単価		EP001
A=1 平均幅員2.5m未満					

# 施工単価表

法面整形

SPK19040030

単第0 -0003 表

切土部 現場制約無し

レキ質土,砂及び砂質土,粘性土

1

m2 当り

機械構成比: 11.35%

労務構成比:

78.84%

材料構成比:

9.81%

市場単価構成比:

0.00%

標準単価:

748.27000

代表機劣材規格(積算地区)	構成比	単価(積算地区)	代表機劣材規格(東京地区)	単価(東京地区)	備考
<賃>バックホウ(クローラ型) 山積0.8m3(平積0.6) 排出ガス対策型(第1,2,3次基準値)低騒音	11.35%		バックホウ クローラ型 山積0.8m3(平積0.6m3)		KTPC00018 KTPT00018
普通作業員	37.81%		普通作業員		RTPC00002 RTPT00002
運転手(特殊)	21.63%		運転手(特殊)		RTPC00006 RTPT00006
土木一般世話役	19.40%		土木一般世話役		RTPC00009 RTPT00009
軽油 パトロール給油,2~4KL積載車給油	9.81%		軽油1.2号パトロール給油		TTPC00013 TTPT00013
積算単価			積算単価		EP001
A=2 切土部 D=2 レキ質土,砂及び砂質土,粘性土			C=2 現場制約無し E=1 全ての費用		

# 施工単価表

土砂等運搬

SPK19040002

単第0 -0004 表

小規模 土砂(岩塊・玉石混り土含む)

DID区間無し 距離10.0km以下(7.5km超)

1

m3 当り

機械構成比: 27.16% 労務構成比:

60.81% 材料構成比: 12.03%

市場単価構成比: 0.00%

標準単価:

2,486.60000

代表機劣材規格(積算地区)	構成比	単価(積算地区)	代表機劣材規格(東京地区)	単価(東京地区)	備考
ダンプトラック[オンロード・ディーゼル] 4t積級 (タイヤ損耗費及び補修費(良好)を含む)	27.16%		ダンプトラック[オンロード・ディーゼル] 4t積級 (タイヤ損耗費及び補修費(良好)を含む)		MTPC00017T1 MTPT00017T1
運転手(一般)	60.81%		運転手(一般)		RTPC00007 RTPT00007
軽油 パトロール給油,2~4KL積載車給油	12.03%		軽油1.2号パトロール給油		TTPC00013 TTPT00013
積算単価			積算単価		EP001
A=2 小規模 C=1 土砂(岩塊・玉石混り土含む) F=40 距離10.0km以下(7.5km超)			B=5 バックホウ山積0.28m3(平積0.2m3) D=1 DID区間無し		

# 施工単価表

張芝工  
[規]300m2未満

SS000179

単第0 -0005 表

1 m2 当り

名称・規格など	数量	単位	単価	金額	備考
植生工(人力施工)【材工共】 張芝工 野芝・高麗芝(全面張)	1.000	m2			
諸雑費	1	式			
*** 単位当たり ***	1	m2			
A=3 [規]300m2未満					



# 施工単価表

床掘り

SPK19040015

単第0 -0006 表

土砂 上記以外(小規模)

1

m3 当り

機械構成比: 23.22%

労務構成比:

69.53%

材料構成比:

7.25%

市場単価構成比:

0.00%

標準単価:

1,898.20000

代表機労材規格(積算地区)	構成比	単価(積算地区)	代表機労材規格(東京地区)	単価(東京地区)	備考
バックホウ(クローラ型) 後方超小旋回型・排2 山積0.28/平積0.2m3	23.22%		バックホウ(クローラ型) 後方超小旋回型・排2 山積0.28/平積0.2m3		MTPC00083 MTPT00083
運転手(特殊)	37.61%		運転手(特殊)		RTPC00006 RTPT00006
普通作業員	31.92%		普通作業員		RTPC00002 RTPT00002
軽油 パトロール給油,2~4KL積載車給油	7.25%		軽油1.2号パトロール給油		TTPC00013 TTPT00013
積算単価			積算単価		EP001
A=1 土砂 E=1 全ての費用			B=5 上記以外(小規模)		

# 施工単価表

頁0 -0017

埋戻し  
土砂

SPK19040019

単第0 -0007 表

機械構成比: 11.23% 労務構成比:

上記以外(小規模)

84.85% 材料構成比: 3.92%

市場単価構成比: 0.00%

1  
標準単価:

m3 当り  
3,337.60000

代表機労材規格(積算地区)	構成比	単価(積算地区)	代表機労材規格(東京地区)	単価(東京地区)	備考
バックホウ(クローラ型) 後方超小旋回型・排2 山積0.28/平積0.2m3	10.54%		バックホウ(クローラ型) 後方超小旋回型・排2 山積0.28/平積0.2m3		MTPC00083 MTPT00083
タンバ及びランマ タンバ及びランマ 質量60~80kg	0.69%		タンバ及びランマ タンバ及びランマ 質量60~80kg		MTPC00048 MTPT00048
普通作業員	48.46%		普通作業員		RTPC00002 RTPT00002
特殊作業員	19.32%		特殊作業員		RTPC00001 RTPT00001
運転手(特殊)	17.07%		運転手(特殊)		RTPC00006 RTPT00006
軽油 パトロール給油,2~4KL積載車給油	3.29%		軽油1.2号パトロール給油		TTPC00013 TTPT00013
ガソリン,レギュラー スタンド渡し,スタンド給油	0.63%		ガソリンレギュラースタンド		TTPC00014 TTPT00014
積算単価			積算単価		EP001
A=5 D=1	上記以外(小規模) 全ての費用		B=1 土砂		



# 施工単価表

頁0 -0019

現場打基礎コンクリート

SPK19040056

単第0 -0008 表

18-8-40BB

基礎砕石有り

1

m3 当り

機械構成比: 2.47%

労務構成比:

70.17%

材料構成比: 27.36%

市場単価構成比: 0.00%

標準単価:

62,265.00000

代表機材規格(積算地区)	構成比	単価(積算地区)	代表機材規格(東京地区)	単価(東京地区)	備考
<賃>バックホウ(クローラ型クレーン機能付) 山積0.8m3(平積0.6)吊能力2.9t 排出ガス対策型(第1,2,3次基準値)低騒音	1.93%		バックホウ [クローラ型クレーン付] 排ガス型(第2次)山積0.8m3吊2.9t		KTPC00006 KTPT00006
<賃>バックホウ(クローラ型) 山積0.8m3(平積0.6) 排出ガス対策型(第1,2,3次基準値)低騒音	0.54%		バックホウ クローラ型 山積0.8m3(平積0.6m3)		KTPC00018 KTPT00018
型わく工	21.01%		型わく工		RTPC00010 RTPT00010
普通作業員	20.72%		普通作業員		RTPC00002 RTPT00002
土木一般世話役	9.71%		土木一般世話役		RTPC00009 RTPT00009
特殊作業員	8.71%		特殊作業員		RTPC00001 RTPT00001
その他(労務)			その他(労務)		ER009
レディーミクストコンクリート指定品 呼び強度18,スランプ8,粗骨材40 W/C(60%),種別(高炉)	22.55%		生コンクリート 高炉 18-8-25(20) W/C 60%		TTPCD0010 TTPT00003
軽油 パトロール給油,2~4KL積載車給油	1.11%		軽油1.2号パトロール給油		TTPC00013 TTPT00013



# 施工単価表

コンクリートブロック積工

SDT00035

単第0 -0009 表

頁0 -0021

名称・規格など	数量	単位	単価	金額	備考
昼間_ブロック積工【材工共】	1.000	m2			
時間的制約なし					
レディミクストコンクリート指定品 呼び強度18,スランプ8,粗骨材40 W/C(60%),種別(高炉)	0.246	m3			
レディミクストコンクリート指定品 呼び強度18,スランプ8,粗骨材40 W/C(60%),種別(高炉)	0.112	m3			
諸雑費	1	式			
*** 単位当たり ***	1	m2			
A=1 昼間施工			B=1 -		
C=1 18-8-40BB			E=1 -		
F=1 18-8-40BB			H=0.1 裏込コンクリートの厚さ(m)		
I=1 -			L=1 時間的制約なし		

1 m2 当り

# 施工単価表

胴込・裏込材(碎石)

SPK19040052

単第0 -0010 表

間知・平・連節・緑化ブロック

RC-40

1

m3 当り

機械構成比: 10.63% 労務構成比:

64.69%

材料構成比: 24.68%

市場単価構成比: 0.00%

標準単価:

6,291.60000

代表機材規格(積算地区)	構成比	単価(積算地区)	代表機材規格(東京地区)	単価(東京地区)	備考
<賃>バックホウ(クローラ型クレーン機能付) 山積0.8m3(平積0.6)吊能力2.9t 排出ガス対策型(第1,2,3次基準値)低騒音	10.63%		バックホウ [クローラ型クレーン付] 排ガス型(第2次)山積0.8m3吊2.9t		KTPC00006 KTPT00006
普通作業員	38.55%		普通作業員		RTPC00002 RTPT00002
特殊作業員	14.74%		特殊作業員		RTPC00001 RTPT00001
運転手(特殊)	10.87%		運転手(特殊)		RTPC00006 RTPT00006
その他(労務)			その他(労務)		ER009
再生クラッシャーラン 40~0mm	21.36%		再生クラッシャーラン RC-40		TTPC00008 TTPT00008
軽油 パトロール給油,2~4KL積載車給油	3.32%		軽油1.2号パトロール給油		TTPC00013 TTPT00013
積算単価			積算単価		EP001
A=1 間知・平・連節・緑化ブロック			B=1 RC-40		







# 施工単価表

頁0 -0025

コンクリート

SPK19040150

単第0 -0012 表

小型構造物 18-8-40BB

バックホウ(クレーン機能付)打設

1

m3 当り

機械構成比: 4.66%

労務構成比:

39.75%

材料構成比: 55.59%

市場単価構成比: 0.00%

標準単価:

27,490.00000

代表機材規格(積算地区)	構成比	単価(積算地区)	代表機材規格(東京地区)	単価(東京地区)	備考
<賃>バックホウ(クローラ型クレーン機能付) 山積0.8m3(平積0.6)吊能力2.9t 排出ガス対策型(第1,2,3次基準値)低騒音	4.40%		バックホウ [クローラ型クレーン付] 排ガス型(第2次)山積0.8m3吊2.9t		KTPC00006 KTPT00006
その他(機械)			その他(機械)		EK009
普通作業員	12.78%		普通作業員		RTPC00002 RTPT00002
特殊作業員	10.97%		特殊作業員		RTPC00001 RTPT00001
運転手(特殊)	6.71%		運転手(特殊)		RTPC00006 RTPT00006
土木一般世話役	6.60%		土木一般世話役		RTPC00009 RTPT00009
その他(労務)			その他(労務)		ER009
レディーミクストコンクリート指定品 呼び強度18,スランプ8,粗骨材40 W/C(60%),種別(高炉)	53.64%		生コンクリート 高炉 24-12-25(20) W/C 55%		TTPCD0010 TTPT00343
軽油 パトロール給油,2~4KL積載車給油	1.84%		軽油1.2号パトロール給油		TTPC00013 TTPT00013



# 施工単価表

一般型枠 一般型枠 機械構成比: 0.00% 労務構成比: 100.00% 材料構成比: 0.00% 市場単価構成比: 0.00%
 SPK19040152
単第0 -0013 表
1
m2 当り
標準単価: 7,449.40000

代表機材規格(積算地区)	構成比	単価(積算地区)	代表機材規格(東京地区)	単価(東京地区)	備考
型わく工	45.50%		型わく工		RTPC00010 RTPT00010
普通作業員	30.09%		普通作業員		RTPC00002 RTPT00002
土木一般世話役	11.37%		土木一般世話役		RTPC00009 RTPT00009
その他(労務)			その他(労務)		ER009
積算単価			積算単価		EP001
A=1 一般型枠 C=1 全ての費用			B=2 小型構造物		

# 施工単価表

化粧型枠

SPK19040152

単第0 -0014 表

化粧型枠

小型構造物

1

m2 当り

機械構成比: 0.00%

労務構成比: 100.00%

材料構成比: 0.00%

市場単価構成比: 0.00%

標準単価:

10,131.00000

代表機材規格(積算地区)	構成比	単価(積算地区)	代表機材規格(東京地区)	単価(東京地区)	備考
型わく工	33.45%		型わく工		RTPC00010 RTPT00010
普通作業員	22.13%		普通作業員		RTPC00002 RTPT00002
土木一般世話役	8.36%		土木一般世話役		RTPC00009 RTPT00009
その他(労務)			その他(労務)		ER009
積算単価			積算単価		EP001
A=2 C=1 化粧型枠 全ての費用			B=2 小型構造物		

# 施工単価表

ヒューム管(B形管)

SPK19040087

単第0 -0015 表

据付 管径300mm 固定基礎無し

外圧管2種

1

m 当り

機械構成比: 9.66% 労務構成比:

34.15%

材料構成比: 56.19%

市場単価構成比: 0.00%

標準単価:

9,201.30000

代表機材規格(積算地区)	構成比	単価(積算地区)	代表機材規格(東京地区)	単価(東京地区)	備考
バックホウ(クローラ型) 標準型・クレーン機能付き・排1 山積0.45/平積0.35m3,吊能力2.9t	7.38%		バックホウ(クローラ型) 標準型・クレーン機能付き・排1 山積0.45/平積0.35m3,吊能力2.9t		MTPC00063 MTPT00063
その他(機械)			その他(機械)		EK009
運転手(特殊)	9.51%		運転手(特殊)		RTPC00006 RTPT00006
普通作業員	8.78%		普通作業員		RTPC00002 RTPT00002
土木一般世話役	5.26%		土木一般世話役		RTPC00009 RTPT00009
特殊作業員	2.52%		特殊作業員		RTPC00001 RTPT00001
その他(労務)			その他(労務)		ER009
遠心力鉄筋コンクリート管(JISA5372) 外圧管,B形2種,呼び径300,長さ2,000 参考質量165kg	52.75%		ヒューム管 外圧管 B形1種 径300mm×長さ2,000mm		TTPCD0116 TTPT00109
軽油 パトロール給油,2~4KL積載車給油	2.63%		軽油1.2号パトロール給油		TTPC00013 TTPT00013



# 施工単価表

大型土のう製作・設置(BH設置)

SHD10003

単第0 -0016 表

頁0 -0031

名称・規格など	数量	単位	単価	金額	備考
土木一般世話役	0.278	人			1*0.278
特殊作業員	0.278	人			1*0.278
普通作業員	0.278	人			1*0.278
1t土のう 丸型,径110cm×長108cm	10.000	枚			
機-28_バックホウ運転(賃料) クレーン付2.9t吊 山積0.8m3 低騒音3次	0.278	日			単第0-0017 表
諸雑費	4	%			#09
*** 合計 ***	10	袋			
*** 単位当たり ***	1	袋			
A=1 1t土のう(丸型,径110cm×長108cm)					





















# 施工単価表

暗渠排水管

SPK19040089

単第0 -0025 表

据付・撤去 波状管及び網状管 200～400mm

シングル 合成樹脂排水材 呼び径300mm

1

m 当り

機械構成比: 0.00% 労務構成比: 10.45%

材料構成比: 89.55%

市場単価構成比: 0.00%

標準単価:

3,361.10000

代表機材規格(積算地区)	構成比	単価(積算地区)	代表機材規格(東京地区)	単価(東京地区)	備考
普通作業員	7.21%		普通作業員		RTPC00002 RTPT00002
土木一般世話役	3.24%		土木一般世話役		RTPC00009 RTPT00009
合成樹脂排水材(高密度ポリエチレン管) <シングル構造>内面波状管(有孔・無孔) 呼び径300mm	89.55%		暗渠排水管 波状管 呼び径300mm 高密度ポリエチレン管(シングル構造)		TTPC00191 TTPT00191
積算単価			積算単価		E9999
A=3 据付・撤去 C=2 200～400mm F=2 継手材料費不要 H=0 現場の状況による材料損料率の率乗算			B=2 波状管及び網状管 D=35 シングル 合成樹脂排水材 呼び径300mm G=2 期間3ヶ月未満(損料率0.2) I=1 全ての費用		
<b>【管材料単価】</b>					
管材料単価(円) * ( 材料損料率 + ( 材料損料率 * 現場状況による材料損料率の率乗算 ) )					

# 数量計算書

道路・河川災害復旧工事（市道大和町安国寺線外 2 箇所）

市道大和町東久保線

No.2879 市道大和町東久保線

数量計算書



## 市道大和町東久保線数量総括表

種別	項目	規格	細別	単位	数量	計上数量	備考
(本体工)							
土工	掘削	オープンカット	礫質土	m3	10.8	10	
	盛土	路床(W<2.5m)	礫質土	m3	2.3	2	
	切土法面整形		礫質土	m2	24.2	20	
	残土処理		礫質土	m3	18.2	20	
法面工	張芝工	野芝		m2	3.3	3	
擁壁工	床掘	1m≦W<2m	礫質土	m3	18.9	20	
	埋戻	1m≦W<4m	礫質土	m3	8.6	10	
	基面整正		礫質土	m2	6.0	6	
	コンクリートブロック積			m	8.8	9	
		ブロック積 控35cm	裏コン t=10cm	m2	21.1	21	
		裏込砕石	RC-40	m3	10.1	10	
		ブロック基礎工	18N/mm2	m	8.3	8	Co:V=8.3×0.114=1m3 (砕石,型枠含む)
		小口止工			箇所	1.0	1
仮設工	仮締切工	大型土のう		袋	2.0	2	
	汚濁対策工	大型土のう		袋	3.0	3	
	中詰盛土	購入土		m3	5.0	5	
	作業残土処理			m3	4.2	4	
	架樋工	φ300		m	24.1	24	
水替工	ポンプ設置・撤去			箇所	1.0	1	
	ポンプ排水			日	1.7	2	
(雑工)							
水路工	ヒューム管	HPφ300		m	2.0	2	
交通管理工	交通誘導員			人	8	8	

## (本土工) 土 量 配 分 表

発生土 (m3)			
項目	工種	土質	地山量
土 工	掘 削	本土工	礫質土 10.8
床 掘	本土工	本土工	礫質土 18.9
合計			29.7

盛 土 (m3)			変化率による換算		
項目	工種	土量	運 搬	変化率C 締固土量	
本 線	本 線	本土工	2.3	2.3 ÷ 0.95	2.4
埋 戻	本 工 工	本土工	8.6	8.6 ÷ 0.95	9.1
合計		10.9		合計	11.5

残 土 (m3)			
土質	発生土	盛土	土量
礫質土	29.7	11.5	18.2
			0.0
合計	29.7	11.5	18.2

(本體工) 土工 数量計算書							
測 点	距 離	掘削 C			盛土 B		
		断面	平均	数量	断面	平均	数量
SECT 0.0	0.0	2.4			0.1		
SECT 5.0	5.0	0.5	1.45	7.3	0.4	0.25	1.3
	3.6	1.2	0.85	3.1	0.1	0.25	0.9
	0.0	0.7			0.1		
	0.5	0.7	0.70	0.4	0.1	0.10	0.1
計	9.1			10.8			2.3

(本體工) 土工 数量計算書							
測 点	距 離	切土法面整形 Cs			断面	平均	数量
		断面	平均	数量			
SECT 0.0	0.0	2.9					
SECT 5.0	5.0	2.8	2.85	14.3			
	3.6	2.5	2.65	9.5			
	0.0	0.7					
	0.5	0.7	0.70	0.4			
計	9.1			24.2			

(本土工) 土工 数量計算書

測 点	距 離	床掘 E			埋戻 Fu		
		断面	平均	数量	断面	平均	数量
SECT 0.0	0.0	2.2			1.0		
SECT 5.0	5.0	2.2	2.20	11.0	1.0	1.00	5.0
	3.6	2.2	2.20	7.9	1.0	1.00	3.6
計	8.6			18.9			8.6

(本土工) 土工 数量計算書

測 点	距 離	基面整正 K			断面	平均	数量
		断面	平均	数量			
SECT 0.0	0.0	0.7					
SECT 5.0	5.0	0.7	0.70	3.5			
	3.6	0.7	0.70	2.5			
計	8.6			6.0			



(本體工) 法面工 数量計算書

測 点	距 離	張芝工 L			断面	平均	数量
		断面	平均	数量			
SECT 0.0	0.0	0.8					
SECT 5.0	5.0	0.3	0.55	2.8			
	3.6	0.0	0.15	0.5			
計	8.6			3.3			

測 点	距 離				断面	平均	数量
		断面	平均	数量			
計	0.0						

(本土工) コンクリートブロック積擁壁 数量計算書

測 点	距 離	ブロック積 SL			裏込碎石 Gu		
		断面	平均	数量	断面	平均	数量
	0.0	2.5			1.2		
SECT 5.0	4.7	2.5	2.50	11.8	1.2	1.20	5.6
	3.6	2.4	2.45	8.8	1.2	1.20	4.3
	0.0	1.0	1.70	0.0	0.3	0.75	0.0
SECT 9.1	0.5	1.0	1.00	0.5	0.3	0.30	0.2
計	8.8			21.1			10.1

測 点	距 離						
		断面	平均	数量	断面	平均	数量
計	0.0						

# 参考資料

道路・河川災害復旧工事（市道大和町安国寺線外 2 箇所）

準用河川安国寺川

# 総括情報表

変更回数 適用単価地区 単価適用日  諸経費体系	0 48 三原市(大和) 00-02.04.01(0)  1 公共(一般)	凡例 Co … コンクリート      As … アスファルト DT … ダンプトラック      BH … バックホウ CC … クローラクレーン      TC … トラッククレーン RTC… ラフテレーンクレーン
	当世代 04 道路改良工事 00 補正なし 00 補正なし 00 補正なし 00 補正なし 00 補正なし 00 補正なし 00 通常工事 0 % 00 補正無し 01 金銭的保証(0.04%)	前世代
建設技能労働者や交通誘導員等の現場労働者にかかる経費として、労務費のほか各種経費（法定福利費の事業者負担額，労務管理費，安全訓練等に要する費用等）が必要であり，本積算ではこれらを現場管理費等の一部として率計上している。		

# 本工事費 内訳表

費目・工種・施工名称など	数量	単位	単価	金額	備考
本工事費					X1000
築堤・護岸					Y1A01 レベル1
河川土工	1	式			Y1A0101 レベル2
掘削工	1	式			Y1A010101 レベル3
掘削 【土砂,小規模,押土無】 【障害無】	10	m3			Y1A01010101 レベル4
掘削 土砂 上記以外(小規模) 標準	10	m3			SPK19040001 00 単第0 -0001 表
購入土 土砂	4	m3			F0000000001 00
盛土工	1	式			Y1A010103 レベル3
路体(築堤)盛土 【施工幅員2.5m未満】	30	m3			Y1A01010301 レベル4

# 本工事費 内訳表

費目・工種・施工名称など	数量	単位	単価	金額	備考
路体(築堤)盛土 施工幅員2.5m未満	30	m3			SPK19040004 00  単第0 -0002 表
法面整形工	1	式			Y1A010106 レベル3
法面整形(切土部) 【現場制約無,レキ質土,砂及び砂質土,粘性	20	m2			Y1A01010601 レベル4
法面整形 切土部 現場制約無し レキ質土,砂及び砂質土,粘性土	20	m2			SPK19040030 00  単第0 -0003 表
法覆護岸工	1	式			Y1A0106 レベル2
作業土工	1	式			Y1A010601 レベル3
床掘り 【土砂】	30	m3			Y1A01060102 レベル4
床掘り 土砂 上記以外(小規模)	30	m3			SPK19040015 00  単第0 -0004 表
埋戻し 【土砂】	10	m3			Y1A01060103 レベル4

# 本工事費 内訳表

費目・工種・施工名称など	数量	単位	単価	金額	備考
積込(ルーズ) 土砂 小規模(標準)	10	m3			SPK19040007 00  単第0 -0005 表
Coブロック工(Coブロック積)	1	式			Y1A010602 レベル3
コンクリートブロック基礎 【18-8-40BB, W=564mm, h=300mm】	12	m			Y1A01060201 レベル4
現場打基礎コンクリート 18-8-40BB 基礎砕石有り	2	m3			SPK19040056 00  単第0 -0006 表
大型ブロック積 【ブロック積(空積) 控長50cm】	40	m2			Y1A01060206 レベル4
大型ブロック積 水抜きパイプ無し ブロック積(空積) 控長50cm	40	m2			SPK19040044 00  単第0 -0007 表
中詰材(割ぐり石) 【割ぐり石 150~50mm】	10	m3			Y1A01060208 レベル4
中詰材(割ぐり石) 大型ブロック 割ぐり石 150~50mm	10	m3			SPK19040052 00  単第0 -0008 表
胴込・裏込材(砕石) 【RC-40】	21	m3			Y1A01060208 レベル4

# 本工事費 内訳表

費目・工種・施工名称など	数量	単位	単価	金額	備考
胴込・裏込材(碎石) 大型ブロック RC-40	21	m3			SPK19040052 00  単第0 -0009 表
吸出し防止材(全面)設置 【合繊不織布 t=10mm 9.8kN/m】	40	m2			Y1A01060209レベル4
吸出し防止材(全面)設置 合繊不織布 t=10mm 9.8kN/m	40	m2			SPK19040054 00  単第0 -0010 表
天端コンクリート 【18-8-40BB】	0.6	m3			Y1A01060213レベル4
天端コンクリート 18-8-40BB 一般養生	0.6	m3			SPK19040057 00  単第0 -0011 表
小口止コンクリート 【H=3~5m】	2	箇所			Y1A01060214レベル4
小口止工	2	箇所			V0001 00  単第0 -0012 表
雑工	1	式			Y3999 レベル3
石積 【雑割石】	10	m2			Y1A01060905レベル4



# 本工事費 内訳表

費目・工種・施工名称など	数量	単位	単価	金額	備考
石積(張) 積工 練石 雑割石	10	m2			SPK19040062 00  単第0 -0016 表
全工種共通仮設					Y1J01 レベル1
仮設工	1	式			Y1J0101 レベル2
工事用道路工	1	式			Y1J010101 レベル3
敷鉄板 【22 × 1524 × 3048, 802kg/枚, 設置・撤去】	73	m2			Y1J01010104 レベル4
敷鉄板設置	73	m2			S1050041 00  単第0 -0017 表
敷鉄板撤去	73	m2			S1050043 00  単第0 -0019 表
敷鉄板賃料 22 × 1524 × 3048, 802kg/枚 賃貸期間11日	16	枚			S1050029 00  単第0 -0020 表
土留・仮締切工	1	式			Y1J010104 レベル3

# 本工事費 内訳表

費目・工種・施工名称など	数量	単位	単価	金額	備考
土のう					Y1J01010419レベル4
	3	袋			
大型土のう製作・設置(BH設置)					SHD10003 00
	3	袋			単第0 -0021 表
大型土のう撤去 作業半径 6m以下					SHD10011 00
	3	袋			単第0 -0023 表
土砂等運搬 小規模 土砂(岩塊・玉石混り土含む) DID区間無し 距離5.0km以下(4.0km超)					SPK19040002 00
	3	m3			単第0 -0025 表
水替工					Y1J010106 レベル3
	1	式			
ポンプ排水 【排水量 0以上40未満 (m3/h),作業時排水】					Y1J01010601レベル4
	5	日			
ポンプ設置・撤去					SHD10037 00
	1	箇所			単第0 -0026 表
ポンプ運転 排水量 0以上40未満 (m3/h) 作業時排水					S1050031 00
	5	日			単第0 -0028 表
掛樋工 シングル 合成樹脂排水材 呼び径400mm					Y1J01010803レベル4
	28	m			

# 本工事費 内訳表

費目・工種・施工名称など	数量	単位	単価	金額	備考
掛樋 径400mm 据付・撤去 波状管及び網状管 200～400mm シングル 合成樹脂排水材 呼び径400mm	28	m			SPK19040089 00  単第0 -0031 表
<b>**直接工事費**</b> #0020計=支給品等(材料),無償貸付					
運搬費					Z0004
運搬費	1	式			YZZ04 レベル2
運搬費	1	式			YZZ04001 レベル3
仮設材運搬費 【敷鉄板】	12.8	t			YZZ04001004 レベル4
仮設材等(鋼矢板, H鋼, 覆工板, 敷鉄板等)運搬 運搬距離 5.1km 製品長 12m以内	1	式			S1000007 00  単第0 -0032 表
共通仮設費率分					Z0019
計算情報..... 対象額..... 率.....					

# 本工事費 内訳表

費目・工種・施工名称など	数量	単位	単価	金額	備考
** 共通仮設費計 **					
** 純工事費 **					
現場管理費 計算情報..... 対象額..... 率.....		率補正率.....			
** 工事原価 **					
一般管理費率分 計算情報..... 対象額..... 率.....					前払補正率...
契約保証費 計算情報..... 対象額..... 率.....					当初請対額 当初対象額
一般管理費計					
** 工事価格 **					
** 消費税相当額 ** 計算情報..... 対象額..... 率.....					

# 本工事費 内訳表

費目・工種・施工名称など	数量	単位	単価	金額	備考
**工事費計**					
**契約保証費計**					

# 施工単価表

掘削

SPK19040001

単第0 -0001 表

土砂 上記以外(小規模)

機械構成比: 31.50% 労務構成比:

標準

57.43%

材料構成比: 11.07%

市場単価構成比: 0.00%

1  
標準単価:

m3 当り  
1,072.20000

代表機材規格(積算地区)	構成比	単価(積算地区)	代表機材規格(東京地区)	単価(東京地区)	備考
バックホウ(クローラ型) 標準型・排2 山積0.28/平積0.2m3	31.50%		バックホウ(クローラ型) 標準型・排2 山積0.28/平積0.2m3		MTPC00062 MTPT00062
運転手(特殊)	57.43%		運転手(特殊)		RTPC00006 RTPT00006
軽油 パトロール給油,2~4KL積載車給油	11.07%		軽油1.2号パトロール給油		TTPC00013 TTPT00013
積算単価			積算単価		EP001
A=1 土砂 F=7 標準			B=5 上記以外(小規模)		

# 施工単価表

路体(築堤)盛土  
 施工幅員2.5m未満

SPK19040004

単第0 -0002 表

機械構成比: 0.83% 労務構成比: 98.96% 材料構成比: 0.21% 市場単価構成比: 0.00% 標準単価: 1 m3 当り 5,368.60000

代表機劣材規格(積算地区)	構成比	単価(積算地区)	代表機劣材規格(東京地区)	単価(東京地区)	備考
<賃>振動ローラ(ハンドガイド式) 質量0.8~1.1t	0.83%		振動ローラ(舗装用) [ハンドガイド式] 質量0.8~1.1t		KTPC00008 KTPT00008
普通作業員	90.32%		普通作業員		RTPC00002 RTPT00002
特殊作業員	8.64%		特殊作業員		RTPC00001 RTPT00001
軽油 パトロール給油,2~4KL積載車給油	0.21%		軽油1.2号パトロール給油		TTPC00013 TTPT00013
積算単価			積算単価		EP001
A=1 施工幅員2.5m未満					

# 施工単価表

法面整形

SPK19040030

単第0 -0003 表

切土部 現場制約無し

レキ質土,砂及び砂質土,粘性土

1

m2 当り

機械構成比: 11.35%

労務構成比:

78.84%

材料構成比:

9.81%

市場単価構成比:

0.00%

標準単価:

748.27000

代表機劣材規格(積算地区)	構成比	単価(積算地区)	代表機劣材規格(東京地区)	単価(東京地区)	備考
<賃>バックホウ(クローラ型) 山積0.8m3(平積0.6) 排出ガス対策型(第1,2,3次基準値)低騒音	11.35%		バックホウ クローラ型 山積0.8m3(平積0.6m3)		KTPC00018 KTPT00018
普通作業員	37.81%		普通作業員		RTPC00002 RTPT00002
運転手(特殊)	21.63%		運転手(特殊)		RTPC00006 RTPT00006
土木一般世話役	19.40%		土木一般世話役		RTPC00009 RTPT00009
軽油 パトロール給油,2~4KL積載車給油	9.81%		軽油1.2号パトロール給油		TTPC00013 TTPT00013
積算単価			積算単価		EP001
A=2 切土部 D=2 レキ質土,砂及び砂質土,粘性土			C=2 現場制約無し E=1 全ての費用		



# 施工単価表

床掘り

SPK19040015

単第0 -0004 表

土砂 上記以外(小規模)

1  
標準単価:

m3 当り

機械構成比: 23.22%

労務構成比: 69.53%

材料構成比: 7.25%

市場単価構成比: 0.00%

1,898.20000

代表機劣材規格(積算地区)	構成比	単価(積算地区)	代表機劣材規格(東京地区)	単価(東京地区)	備考
バックホウ(クローラ型) 後方超小旋回型・排2 山積0.28/平積0.2m3	23.22%		バックホウ(クローラ型) 後方超小旋回型・排2 山積0.28/平積0.2m3		MTPC00083 MTPT00083
運転手(特殊)	37.61%		運転手(特殊)		RTPC00006 RTPT00006
普通作業員	31.92%		普通作業員		RTPC00002 RTPT00002
軽油 パトロール給油,2~4KL積載車給油	7.25%		軽油1.2号パトロール給油		TTPC00013 TTPT00013
積算単価			積算単価		EP001
A=1 土砂 E=1 全ての費用			B=5 上記以外(小規模)		

# 施工単価表

積込(ルーズ)

SPK19040007

単第0 -0005 表

土砂

小規模(標準)

1

m3 当り

機械構成比: 31.50% 労務構成比:

57.43%

材料構成比: 11.07%

市場単価構成比: 0.00%

標準単価:

945.17000

代表機劣材規格(積算地区)	構成比	単価(積算地区)	代表機劣材規格(東京地区)	単価(東京地区)	備考
バックホウ(クローラ型) 標準型・排2 山積0.28/平積0.2m3	31.50%		バックホウ(クローラ型) 標準型・排2 山積0.28/平積0.2m3		MTPC00062 MTPT00062
運転手(特殊)	57.43%		運転手(特殊)		RTPC00006 RTPT00006
軽油 パトロール給油,2~4KL積載車給油	11.07%		軽油1.2号パトロール給油		TTPC00013 TTPT00013
積算単価			積算単価		EP001
A=1 土砂			B=4 小規模(標準)		

# 施工単価表

頁0 -0016

現場打基礎コンクリート

SPK19040056

単第0 -0006 表

18-8-40BB

基礎砕石有り

1

m3 当り

機械構成比: 2.47% 労務構成比:

70.17%

材料構成比: 27.36%

市場単価構成比: 0.00%

標準単価:

62,265.00000

代表機材規格(積算地区)	構成比	単価(積算地区)	代表機材規格(東京地区)	単価(東京地区)	備考
<賃>バックホウ(クローラ型クレーン機能付) 山積0.8m3(平積0.6)吊能力2.9t 排出ガス対策型(第1,2,3次基準値)低騒音	1.93%		バックホウ [クローラ型クレーン付] 排ガス型(第2次)山積0.8m3吊2.9t		KTPC00006 KTPT00006
<賃>バックホウ(クローラ型) 山積0.8m3(平積0.6) 排出ガス対策型(第1,2,3次基準値)低騒音	0.54%		バックホウ クローラ型 山積0.8m3(平積0.6m3)		KTPC00018 KTPT00018
型わく工	21.01%		型わく工		RTPC00010 RTPT00010
普通作業員	20.72%		普通作業員		RTPC00002 RTPT00002
土木一般世話役	9.71%		土木一般世話役		RTPC00009 RTPT00009
特殊作業員	8.71%		特殊作業員		RTPC00001 RTPT00001
その他(労務)			その他(労務)		ER009
レディーミクストコンクリート指定品 呼び強度18,スランプ8,粗骨材40 W/C(60%),種別(高炉)	22.55%		生コンクリート 高炉 18-8-25(20) W/C 60%		TTPCD0010 TTPT00003
軽油 パトロール給油,2~4KL積載車給油	1.11%		軽油1.2号パトロール給油		TTPC00013 TTPT00013



# 施工単価表

大型ブロック積  
水抜きパイプ無し

SPK19040044

単第0 -0007 表

ブロック積(空積) 控長50cm

1

m2 当り

機械構成比: 7.17%

労務構成比:

14.22%

材料構成比: 78.61%

市場単価構成比: 0.00%

標準単価:

17,560.00000

代表機材規格(積算地区)	構成比	単価(積算地区)	代表機材規格(東京地区)	単価(東京地区)	備考
<作>ラフテレーンクレーン(油圧伸縮ジブ型) 25t吊,オペレータ付 排出ガス対策型(第1,2,3次基準値)低騒音	7.17%		ラフテレーンクレーン [油圧伸縮ジブ型]25t吊		KTPC00014 KTPT00014
普通作業員	4.60%		普通作業員		RTPC00002 RTPT00002
ブロック工	4.23%		ブロック工		RTPC00005 RTPT00005
土木一般世話役	2.75%		土木一般世話役		RTPC00009 RTPT00009
特殊作業員	2.64%		特殊作業員		RTPC00001 RTPT00001
ブロック積(空積) 控長50cm	78.61%		大型積ブロック 控500mm		TTPC00273 TTPT00273
積算単価			積算単価		EP001
A=2 水抜きパイプ無し			B=1 ブロック積(空積) 控長50cm		

# 施工単価表

中詰材 (割ぐり石)

SPK19040052

単第0 -0008 表

大型ブロック

割ぐり石 150~50mm

1

m3 当り

機械構成比: 8.16%

労務構成比:

48.32%

材料構成比: 43.52%

市場単価構成比:

0.00%

標準単価:

3,279.00000

代表機材規格(積算地区)	構成比	単価(積算地区)	代表機材規格(東京地区)	単価(東京地区)	備考
<賃>バックホウ(クローラ型クレーン機能付) 山積0.8m3(平積0.6)吊能力2.9t 排出ガス対策型(第1,2,3次基準値)低騒音	8.16%		バックホウ [クローラ型クレーン付] 排ガス型(第2次)山積0.8m3吊2.9t		KTPC00006 KTPT00006
普通作業員	24.67%		普通作業員		RTPC00002 RTPT00002
特殊作業員	14.15%		特殊作業員		RTPC00001 RTPT00001
運転手(特殊)	8.34%		運転手(特殊)		RTPC00006 RTPT00006
その他(労務)			その他(労務)		ER009
割ぐり石 150~50mm	40.98%		再生クラッシャーラン RC-40		TTPC00006 TTPT00008
軽油 パトロール給油,2~4KL積載車給油	2.54%		軽油1.2号パトロール給油		TTPC00013 TTPT00013
積算単価			積算単価		EP001
A=2 大型ブロック			B=3 割ぐり石 150~50mm		



# 施工単価表

胴込・裏込材(砕石)

SPK19040052

単第0 -0009 表

大型ブロック

RC-40

1

m3 当り

機械構成比: 8.16%

労務構成比:

48.32%

材料構成比: 43.52%

市場単価構成比: 0.00%

標準単価:

3,279.00000

代表機材規格(積算地区)	構成比	単価(積算地区)	代表機材規格(東京地区)	単価(東京地区)	備考
<賃>バックホウ(クローラ型クレーン機能付) 山積0.8m3(平積0.6)吊能力2.9t 排出ガス対策型(第1,2,3次基準値)低騒音	8.16%		バックホウ [クローラ型クレーン付] 排ガス型(第2次)山積0.8m3吊2.9t		KTPC00006 KTPT00006
普通作業員	24.67%		普通作業員		RTPC00002 RTPT00002
特殊作業員	14.15%		特殊作業員		RTPC00001 RTPT00001
運転手(特殊)	8.34%		運転手(特殊)		RTPC00006 RTPT00006
その他(労務)			その他(労務)		ER009
再生クラッシャーラン 40~0mm	40.98%		再生クラッシャーラン RC-40		TTPC00008 TTPT00008
軽油 パトロール給油,2~4KL積載車給油	2.54%		軽油1.2号パトロール給油		TTPC00013 TTPT00013
積算単価			積算単価		EP001
A=2 大型ブロック			B=1 RC-40		







# 施工単価表

天端コンクリート

SPK19040057

単第0 -0011 表

18-8-40BB

一般養生

1

m3 当り

機械構成比: 3.30%

労務構成比:

66.35%

材料構成比: 30.35%

市場単価構成比: 0.00%

標準単価:

48,568.00000

代表機材規格(積算地区)	構成比	単価(積算地区)	代表機材規格(東京地区)	単価(東京地区)	備考
<賃>バックホウ(クローラ型クレーン機能付) 山積0.8m3(平積0.6)吊能力2.9t 排出ガス対策型(第1,2,3次基準値)低騒音	3.30%		バックホウ [クローラ型クレーン付] 排ガス型(第2次)山積0.8m3吊2.9t		KTPC00006 KTPT00006
型わく工	21.75%		型わく工		RTPC00010 RTPT00010
普通作業員	15.55%		普通作業員		RTPC00002 RTPT00002
土木一般世話役	11.95%		土木一般世話役		RTPC00009 RTPT00009
特殊作業員	6.20%		特殊作業員		RTPC00001 RTPT00001
その他(労務)			その他(労務)		ER009
レディーミクストコンクリート指定品 呼び強度18,スランプ8,粗骨材40 W/C(60%),種別(高炉)	28.91%		生コンクリート 高炉 18-8-25(20) W/C 60%		TTPCD0010 TTPT00003
軽油 パトロール給油,2~4KL積載車給油	1.44%		軽油1.2号パトロール給油		TTPC00013 TTPT00013
積算単価			積算単価		E9999





# 施工単価表

コンクリート

SPK19040150

単第0 -0013 表

小型構造物 18-8-40BB

バックホウ(クレーン機能付)打設

1

m3 当り

機械構成比: 4.66%

労務構成比:

39.75%

材料構成比:

55.59%

市場単価構成比:

0.00%

標準単価:

27,490.00000

代表機材規格(積算地区)	構成比	単価(積算地区)	代表機材規格(東京地区)	単価(東京地区)	備考
<賃>バックホウ(クローラ型クレーン機能付) 山積0.8m3(平積0.6)吊能力2.9t 排出ガス対策型(第1,2,3次基準値)低騒音	4.40%		バックホウ [クローラ型クレーン付] 排ガス型(第2次)山積0.8m3吊2.9t		KTPC00006 KTPT00006
その他(機械)			その他(機械)		EK009
普通作業員	12.78%		普通作業員		RTPC00002 RTPT00002
特殊作業員	10.97%		特殊作業員		RTPC00001 RTPT00001
運転手(特殊)	6.71%		運転手(特殊)		RTPC00006 RTPT00006
土木一般世話役	6.60%		土木一般世話役		RTPC00009 RTPT00009
その他(労務)			その他(労務)		ER009
レディーミクストコンクリート指定品 呼び強度18,スランプ8,粗骨材40 W/C(60%),種別(高炉)	53.64%		生コンクリート 高炉 24-12-25(20) W/C 55%		TTPCD0010 TTPT00343
軽油 パトロール給油,2~4KL積載車給油	1.84%		軽油1.2号パトロール給油		TTPC00013 TTPT00013



# 施工単価表

一般型枠

SPK19040152

単第0 -0014 表

一般型枠

小型構造物

1

m2 当り

機械構成比: 0.00%

労務構成比:

100.00%

材料構成比:

0.00%

市場単価構成比:

0.00%

標準単価:

7,449.40000

代表機材規格(積算地区)	構成比	単価(積算地区)	代表機材規格(東京地区)	単価(東京地区)	備考
型わく工	45.50%		型わく工		RTPC00010 RTPT00010
普通作業員	30.09%		普通作業員		RTPC00002 RTPT00002
土木一般世話役	11.37%		土木一般世話役		RTPC00009 RTPT00009
その他(労務)			その他(労務)		ER009
積算単価			積算単価		EP001
A=1 C=1 一般型枠 全ての費用			B=2 小型構造物		



# 施工単価表

化粧型枠

SPK19040152

単第0 -0015 表

化粧型枠

小型構造物

1

m2 当り

機械構成比: 0.00%

労務構成比: 100.00%

材料構成比: 0.00%

市場単価構成比: 0.00%

標準単価:

10,131.00000

代表機材規格(積算地区)	構成比	単価(積算地区)	代表機材規格(東京地区)	単価(東京地区)	備考
型わく工	33.45%		型わく工		RTPC00010 RTPT00010
普通作業員	22.13%		普通作業員		RTPC00002 RTPT00002
土木一般世話役	8.36%		土木一般世話役		RTPC00009 RTPT00009
その他(労務)			その他(労務)		ER009
積算単価			積算単価		EP001
A=2 C=1 化粧型枠 全ての費用			B=2 小型構造物		

# 施工単価表

石積(張)

SPK19040062

単第0 -0016 表

積工

練石 雑割石

1

m2 当り

機械構成比: 7.39%

労務構成比: 89.77%

材料構成比: 2.84%

市場単価構成比: 0.00%

標準単価:

11,499.00000

代表機劣材規格(積算地区)	構成比	単価(積算地区)	代表機劣材規格(東京地区)	単価(東京地区)	備考
<賃>バックホウ(クローラ型クレーン機能付) 山積0.28m3(平積0.2)吊能力1.7t 排出ガス対策型(第1,2,3次基準値)低騒音	7.39%		バックホウ クローラ型 クレーン機能付1.7t 山積0.28m3(平積0.2m3)		KTPC00019 KTPT00019
普通作業員	47.45%		普通作業員		RTPC00002 RTPT00002
運転手(特殊)	21.81%		運転手(特殊)		RTPC00006 RTPT00006
石工	16.31%		石工		RTPC00017 RTPT00017
土木一般世話役	4.20%		土木一般世話役		RTPC00009 RTPT00009
軽油 パトロール給油,2~4KL積載車給油	2.84%		軽油1.2号パトロール給油		TTPC00013 TTPT00013
積算単価			積算単価		EP001
A=1 積工 C=2 雑割石			B=1 練石		

# 施工単価表

敷鉄板設置

S1050041

単第0 -0017 表

頁0 -0032

名称・規格など	数量	単位	単価	金額	備考
土木一般世話役	0.152	人			
とび工	0.152	人			
普通作業員	0.152	人			
機-28_バックホウ運転(賃料) クレーン付2.9t吊 山積0.8m3 排対3次	0.152	日			単第0-0018 表
諸雑費	1	%			#09
*** 合計 ***	100	m2			
*** 単位当たり ***	1	m2			

100 m2 当り



# 施工単価表

敷鉄板撤去

S1050043

単第0 -0019 表

頁0 -0034

名称・規格など	数量	単位	単価	金額	備考
土木一般世話役	0.143	人			
とび工	0.143	人			
普通作業員	0.143	人			
機-28_バックホウ運転(賃料) クレーン付2.9t吊 山積0.8m3 排対3次	0.143	日			単第0-0018 表
諸雑費	1	%			#09
*** 合計 ***	100	m2			
*** 単位当たり ***	1	m2			

100 m2 当り



# 施工単価表

大型土のう製作・設置(BH設置)

SHD10003

単第0 -0021 表

頁0 -0036

名称・規格など	数量	単位	単価	金額	備考
土木一般世話役	0.278	人			1*0.278
特殊作業員	0.278	人			1*0.278
普通作業員	0.278	人			1*0.278
1t土のう 丸型,径110cm×長108cm	10.000	枚			
機-28_バックホウ運転(賃料) クレーン付2.9t吊 山積0.8m3 低騒音3次	0.278	日			単第0-0022 表
諸雑費	4	%			#09
*** 合計 ***	10	袋			
*** 単位当たり ***	1	袋			
A=1 1t土のう(丸型,径110cm×長108cm)					









# 施工単価表

土砂等運搬

SPK19040002

単第0 -0025 表

小規模 土砂(岩塊・玉石混り土含む)

DID区間無し 距離5.0km以下(4.0km超)

1

m3 当り

機械構成比: 27.16% 労務構成比:

60.81% 材料構成比: 12.03%

市場単価構成比: 0.00%

標準単価:

1,554.10000

代表機劣材規格(積算地区)	構成比	単価(積算地区)	代表機劣材規格(東京地区)	単価(東京地区)	備考
ダンプトラック[オンロード・ディーゼル] 4t積級 (タイヤ損耗費及び補修費(良好)を含む)	27.16%		ダンプトラック[オンロード・ディーゼル] 4t積級 (タイヤ損耗費及び補修費(良好)を含む)		MTPC00017T1 MTPT00017T1
運転手(一般)	60.81%		運転手(一般)		RTPC00007 RTPT00007
軽油 パトロール給油,2~4KL積載車給油	12.03%		軽油1.2号パトロール給油		TTPC00013 TTPT00013
積算単価			積算単価		EP001
A=2 小規模 C=1 土砂(岩塊・玉石混り土含む) F=24 距離5.0km以下(4.0km超)			B=5 バックホウ山積0.28m3(平積0.2m3) D=1 DID区間無し		













# 施工単価表

掛樋 径400mm

SPK19040089

単第0 -0031 表

据付・撤去 波状管及び網状管 200～400mm

シングル 合成樹脂排水材 呼び径400mm

1

m 当り

機械構成比: 0.00% 労務構成比:

9.43%

材料構成比: 90.57%

市場単価構成比: 0.00%

標準単価:

3,722.30000

代表機材規格(積算地区)	構成比	単価(積算地区)	代表機材規格(東京地区)	単価(東京地区)	備考
普通作業員	6.51%		普通作業員		RTPC00002 RTPT00002
土木一般世話役	2.92%		土木一般世話役		RTPC00009 RTPT00009
合成樹脂排水材(高密度ポリエチレン管) <シングル構造>内面波状管(有孔・無孔) 呼び径400mm	90.57%		暗渠排水管 波状管 呼び径300mm 高密度ポリエチレン管(シングル構造)		TTPCD0274 TTPT00191
積算単価			積算単価		E9999
A=3 据付・撤去 C=2 200～400mm F=1 継手材料費要 H=0 現場の状況による材料損料率の率乗算			B=2 波状管及び網状管 D=37 シングル 合成樹脂排水材 呼び径400mm G=2 期間3ヶ月未満(損料率0.2) I=1 全ての費用		
<b>【管材料単価】</b>					
管材料単価(円) * ( 材料損料率 + ( 材料損料率 * 現場状況による材料損料率の率乗算 ) )					







# 数量計算書

道路・河川災害復旧工事（市道大和町安国寺線外 2 箇所）

準用河川安国寺川

平成30年災害

安國寺川(コベルコ前)

## 工 事 費 内 訳

費 目	工 種	種 別	細 別	規 格	単 位	計上数量	過程数量	摘 要
本工事費	河川土工							
	掘削工							
		機械掘削		礫質土	m3	10	9.0	
	盛土工							
		築堤盛土	W=2.5m未満	流用土・搬入土	m3	30	26.3	
	不足土							
		不足土	地山土量		m3	3	3.1	
		搬入土	ほぐし土量		m3	4	3.7	V= 3.1 * 1.2
	法面整形工							
		法面整形 (裏込砕石部)	機械	礫質土	m2	20	21.1	
	作業土工							
		床掘		礫質土	m3	30	32.9	
		埋戻し	バックホウ埋戻	礫質土	m3	10	14.2	

費目	工種	種別	細別	規格	単位	計上数量	過程数量	摘要
	法覆護岸工							
	コンクリート ブロック積工	コンクリート ブロック積	中空型, 控50cm	壁体重量0.81t/m3	m2	40	39.6	
		中詰材	割栗石(5~15cm)			10	10.5	(0.265m3/m2)
		裏込碎石	RC-40		m3	21	21.0	
		吸出防止材	t=1cm		m2	40	39.6	
		ブロック基礎	1:0.4		m	12	12.4	
		天端コンクリート	1:0.4		m	12	12.4	
	護岸付属物工							
		小口止工		H=3.40	箇所	2	2.0	
	雑工							
		すり付け工	練石積工	玉石控35cm	m2	10	10.0	
	仮設工							
		土留・仮締切工	締切排水工	ポンプ据付撤去	箇所	1	1.0	



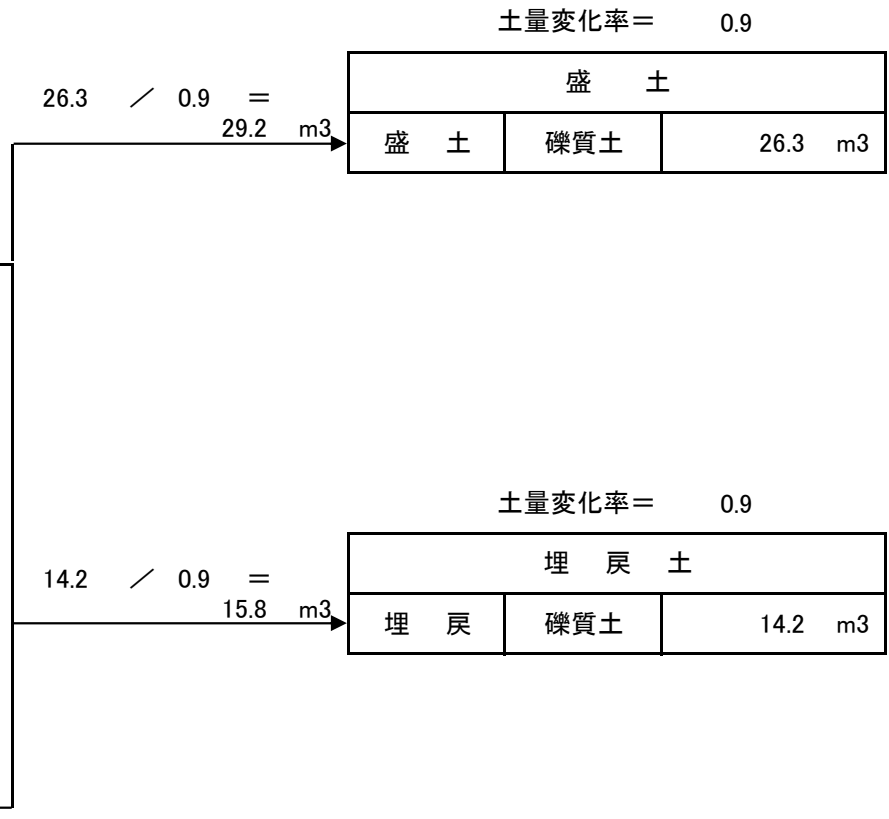


安國寺川(コベルコ前)

土量配分表

掘削土		
掘削	礫質土	9.0 m3
床掘	〃	32.9 m3
計		41.9 m3

不足土		
計	搬入土	(3.1) m3



測 点	距 離	機械掘削C(GF)			盛 土(B)									摘 要
		断 面	平 均	数 量	断 面	平 均	数 量	断 面	平 均	数 量	断 面	平 均	数 量	
		0.0			0.0									
SECT, 0.0	2.2	0.5	0.25	0.6	1.8	0.90	2.0							
SECT,6.5	6.5	0.5	0.50	3.3	2.1	1.95	12.7							
SECT,13.0	6.5	0.8	0.65	4.2	1.1	1.60	10.4							
	2.2	0.0	0.40	0.9	0.0	0.55	1.2							
合 計	17.4			9.0			26.3							

測 点	距 離	床掘E(GF)			埋戻Fu			法面整形L1						摘 要
		断 面	平 均	数 量	断 面	平 均	数 量	断 面	平 均	数 量	断 面	平 均	数 量	
		0.0			0.0									
SECT, 0.0	1.1	2.3	1.15	1.3	1.0	0.50	0.6	1.6						
SECT,6.5	6.5	2.3	2.30	15.0	1.0	1.00	6.5	1.7	1.65	10.7				
SECT,13.0	6.5	2.4	2.35	15.3	1.0	1.00	6.5	1.5	1.60	10.4				
	1.1	0.0	1.20	1.3	0.0	0.50	0.6							
合 計	15.2			32.9			14.2			21.1				

測 点	距 離	ブロック法長 (SL)			裏込砕石 (Gv)			吸出し防止材 (L2)						摘 要
		断 面	平 均	数 量	断 面	平 均	数 量	断 面	平 均	数 量	断 面	平 均	数 量	
SECT, 0.0		3.2			1.7			3.2						
SECT,6.5	6.2	3.2	3.20	19.8	1.7	1.70	10.5	3.2	3.20	19.8				
SECT,13.0	6.2	3.2	3.20	19.8	1.7	1.70	10.5	3.2	3.20	19.8				
合 計	12.4			39.6			21.0			39.6				

安國寺川(コベルコ前)

護岸付属物工

( 4 / 11 )

種 別	細 別	計 算 式	数 量	摘 要
小口止工	H=3.40	2	2 ヶ所	
合 計			2 ヶ所	



測 点	距 離	ブロック法長(SL)			基礎コンクリート			基礎型枠			基礎砕石			摘 要
		断 面	平 均	数 量	断 面	平 均	数 量	断 面	平 均	数 量	断 面	平 均	数 量	
		※(根入+水深+0.30)×斜率												
SECT,0.0		1.3			0.13			0.41			0.8			
SECT,6.5	6.2	1.3	1.30	8.1	0.13	0.13	0.8	0.41	0.41	2.5	0.8	0.80	5.0	
SECT,13.0	6.2	1.3	1.30	8.1	0.13	0.13	0.8	0.41	0.41	2.5	0.8	0.80	5.0	
合 計	12.4			16.2			1.6			5.0			10.0	

安國寺川(コベルコ前)

仮設工

( 6 / 11 )

種 別	細 別	計 算 式	数 量	摘 要
大型土のう	仮締切工	$(0.20+0.30) \times (1.2 \times 2) \div (1.08 \times 1.10)$	1 袋	
	汚濁対策工	$(0.20+0.30) \times (1.2 \times 3) \div (1.08 \times 1.10)$	2 袋	
締切排水工	ポンプ据付・撤去	N=1.0	1 箇所	
掛樋工	ポリ管 φ 400	12.0+13.0+3.0	28.0 m	
工事用道路工	敷鉄板	24.00	24.0 m	





—標準作業量算出表— 安國寺川(コベルコ前)

[水替日数]

標準日数は標準積算基準書 I による。

尚、標準作業量の記載がない工種については以下とする。

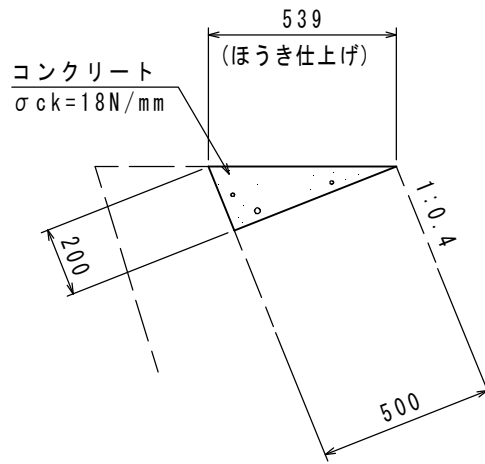
- ・環境保全型ブロックはコンクリートブロック積にて標準作業量を計上する
- ・玉石積については、ブロック積工(150kg/個未満)にて標準作業量を計上する
- ・その他については、歩掛より編成人員、台数を仮定して標準作業量を計上する

工種	種別	作業量	単位	日当たり作業	単位	作業日数		摘要		
						実施日数	工期			
							4.13			
護岸工	ブロック積(張)工	ブロック積工	16.2	m <sup>2</sup>	13.0	m2/日	1.25	基 I -P156		
		大型ブロック積		m <sup>2</sup>	42.0	m2/日	0.00	基 I -P156		
		ブロック張工	150kg/個未満		m <sup>2</sup>	41.0	m2/日	0.00	基 I -P156	
			150kg/個以上		m <sup>2</sup>	92.0	m2/日	0.00	基 I -P156	
		緑化ブロック積	150kg/個以上		m <sup>2</sup>	24.0	m2/日	0.00	基 I -P156	
	基礎工	コンクリート	無筋(均し)	人力		m <sup>3</sup>	4.0	m3/日	0.00	基 I -P190
				ポンプ		m <sup>3</sup>	69.0	m3/日	0.00	基 I -P190
			無筋(岩着)	人力	1.6	m <sup>3</sup>	4.0	m3/日	0.00	基 I -P190
				ポンプ		m <sup>3</sup>	69.0	m3/日	0.00	基 I -P190
		小型	人力		m <sup>3</sup>	5.0	m3/日	0.32	基 I -P190	
			クレーン		m <sup>3</sup>	6.0	m3/日	0.00	基 I -P190	
		型枠	無筋(均し)		m <sup>2</sup>	38.0	m2/日	0.00	基 I -P191	
			小型	5.0	m <sup>2</sup>	15.0	m2/日	0.33	基 I -P191	
	基礎砕石	t=20cm未満	10.0	m <sup>2</sup>	155.0	m2/日	0.06	基 I -P166		
小口止工		2.0	箇所	1.0	箇所/日	2.00	運用			
石積工	石積工		m <sup>2</sup>	19.0	m2/日	0.00	基 I -P157			
すり付け工	石積工	3.2	m <sup>2</sup>	19.0	m2/日	0.17	基 I -P157			
根固工	ブロック据付	乱積み	2.5t以下		個	66.0	個/日	0.00	基 II -P200	
			2.5tを超え5.5t以下		個	65.0	個/日	0.00	基 II -P200	
		層積み	2.5t以下		個	50.0	個/日	0.00	基 II -P200	
			2.5tを超え5.5t以下		個	43.0	個/日	0.00	基 II -P200	
	その他	コンクリート	無筋	人力		m <sup>3</sup>	4.0	m3/日	0.00	基 I -P191
				ポンプ		m <sup>3</sup>	69.0	m3/日	0.00	基 I -P191
		型枠	無筋	人力		m <sup>2</sup>	38.0	m2/日	0.00	基 I -P191
				ポンプ		m <sup>2</sup>	38.0	m2/日	0.00	基 I -P191
かご工	じゃかご	φ45	人力		m	56.0	m/日	0.00	基 I -P178	
			ポンプ		m	31.0	m/日	0.00	基 I -P178	
		ふとんかご	40*120		m	27.0	m/日	0.00	基 I -P178	
			50*120		m	21.0	m/日	0.00	基 I -P178	
			60*120		m	18.0	m/日	0.00	基 I -P178	
	その他	コンクリート	無筋	人力		m <sup>3</sup>	4.0	m3/日	0.00	基 I -P158
				ポンプ		m <sup>3</sup>	69.0	m3/日	0.00	基 I -P158
			小型	人力		m <sup>3</sup>	5.0	m3/日	0.00	基 I -P196
				クレーン		m <sup>3</sup>	6.0	m3/日	0.00	基 I -P196
		型枠	無筋		m <sup>2</sup>	38.0	m2/日	0.00	基 I -P191	
	小型		m <sup>2</sup>	15.0	m2/日	0.00	基 I -P191			

作業日数計: 4.13 (日)

水替日数: 5.00 (日)

(9/11)	天端コンクリート	10m当り
--------	----------	-------



種別	規格	計算式	数量	
コンクリート	18N-8-40	$0.500 \times 0.200 \times 1/2 \times 10.00$	0.50	m3
型枠	小構造物	$0.200 \times 10.00$	2.00	m2
設計延長	12 m			
コンクリート		$0.5/10 * 12$	0.60	m3
型枠		$2/10 * 12$	2.40	m2





# 位置図

地理院地図  
GSI Maps



「国土地理院地図引用」