

工 事 番 号							
設計年度	令和2年度	<p style="text-align: center;">市道中原馬井谷線道路改良工事</p> <p style="text-align: center;">道路新設改良事業 (单独)</p> <p style="text-align: center;">三原市 高坂町真良</p> <div style="text-align: right; margin-right: 50px;"> 单独市費 仕様書 </div>					
施工月日	令和 年 月 日						
施工方法	請 負						
工事期間							
工 事 概 要			起 工 理 由				
施工延長 L=96.7m 道路土工 1式 側溝工 97m 防護柵工 53m 道路反射鏡 2基 舗装工 628m ²							

特記仕様書

第1章 総則

第1節 適用

- 1 本特記仕様書は、三原市高坂町真良 市道中原馬井谷線道路改良工事に適用する。
- 2 本特記仕様書に記載のない事項については、次によるものとする。
 - ・ **土木工事共通仕様書（令和元年8月）広島県**

※ 土木工事共通仕様書は「広島県の調達情報」に掲載している。

<https://chotatsu.pref.hiroshima.lg.jp/>

- ・ その他関連規格類

第2節 情報共有システム

- 1 本工事は、受発注者間の情報を電子的に交換・共有することにより、業務の効率化を図る情報共有システムの対象である。なお、運用にあたっては「広島県工事中情報共有システム運用ガイドライン」（以下「ガイドライン」という。）に基づき実施すること。
- 2 本工事で使用する情報共有システムは次によるものとする。
 - 広島県工事中情報共有システム
 - <https://chotatsu.pref.hiroshima.lg.jp/asp/index.html>
- 3 監督員及び受注者が使用する情報共有サービスのサービス提供者（以下「サービス提供者」という。）との契約は、受注者が行い、利用料を支払うものとする。
- 4 なお、工事完成時については、提出する必要がある工事成果品を電子納品すること。また、試行期間中は工事検査を紙媒体で受検することから、受注者は、工事成果品1部を紙媒体により提出すること。
- 5 受注者は、監督員及びサービス提供者から技術上の問題点の把握、利用にあたっての評価を行うためアンケート等を求められた場合、協力しなければならない。

第2章 施工条件

第1節 工程

- 1 施工時期・時間の制限
 - 施工内容 残土運搬
 - 時期 全工事期間
 - 時間 9：00～16：00（作業可能時間）
- 2 地下埋設物の事前調査
 - 調査項目 地下埋設物
 - 調査時期 工事施工前に試掘を行うこと。（支障物件が発見された場合は、監督員と協議すること。設計変更の対象とする）

第2節 用地

- 1 現場の復旧
 - 原形復旧とする。

第3節 公害対策

1 公害防止

施工方法

コンクリート破砕において、民家に隣接しているため、低騒音型機械を使用するものとする。

建設機械・設備

低騒音型機械

作業時間

9時～16時

第4節 安全対策

1 交通安全施設

内容

夜間信号機を工事現場の起点・終点に各1台設置すること。

期間

片側交通時

2 交通誘導員・警戒船・保安要員

道路土工、法面工、排水構造物工、舗装工及び区画線工については交通誘導員を2（人／日）見込んでいる。

第5節 盛土等

1 流用土（工事内流用）

本工事の施工により発生する土のうち、90.4m³（地山土量）については当該工事の施工に流用するものと見込んでいる。

第6節 建設副産物

1 建設発生土（搬出）（建設発生土リサイクルプラント、建設発生土受入地又は建設発生土受入地（一時たい積））

当該工事により発生する建設発生土は、公の関与する埋立地、建設発生土処分先一覧表に掲載されている建設発生土リサイクルプラント、建設発生土受入地又は建設発生土受入地（一時たい積）のいずれかに搬出するものとする。

また、搬出先として、運搬費と受入費（平日の受入費用）の合計が最も経済的になる建設発生土リサイクルプラント、建設発生土受入地又は建設発生土受入地（一時たい積）を見込んでいる。したがって、正当な理由がある場合を除き残土処分に要する費用（単価）は変更しない。

なお、工事発注後に明らかになったやむを得ない事情により、建設発生土処分先一覧表に掲載されている建設発生土リサイクルプラント、建設発生土受入地又は建設発生土受入地（一時たい積）への搬出が困難となった場合は、発注者と受注者が協議するものとする。

2 産業廃棄物の場外保管

当該工事により発生する産業廃棄物を事業場の外（建設工事現場以外の場所）において300m²以上の面積で保管する場合には、保管場所を所管する都道府県知事又は政令市長に事前の届出を行うこと。また、届出事項を変更する場合は事前に変更届を、保管をやめたときは30日以内に廃止届を提出すること。

ただし、産業廃棄物処理業等の許可施設における保管は届出対象外とする。

第7節 その他

1 工所用機資材の仮置き

場所 受注者が責任をもって確保すること。

第3章 その他

本特記仕様書及び設計図書に明示していない事項または、その内容に疑義が生じた場合は、監督員の指示を受けること。

工事数量総括表

頁0 -0001

費目・工種明細など	規格1・規格2	単位	数量	備考
本工事費				
道路改良		式	1	レベル1
道路土工		式	1	レベル2
掘削工		式	1	レベル3
掘削	土砂 オープンカット 押土無し 障害無し 5,000m3未満	m3	120	レベル4
路床盛土工		式	1	レベル3
路床盛土	平均幅員2.5m以上4.0m未満	m3	70	レベル4
法面整形工		式	1	レベル3
法面整形(盛土部)	盛土部 法面締固め有り 現場制約無し	m2	80	レベル4
残土処理工		式	1	レベル3
排水構造物工		式	1	レベル2
作業土工		式	1	レベル3
側溝工		式	1	レベル3
プレキャストU型側溝	落ちふた式U型側溝 300*300*2,000	m	97	レベル4
側溝蓋	落ちふた式U型側溝ふた 3種	枚	112	レベル4
管渠工		式	1	レベル3
鉄筋コンクリート台付管	管径300mm	m	8	レベル4
集水枳・マンホール工		式	1	レベル3

工事数量総括表

費目・工種明細など	規格1・規格2	単位	数量	備考
現場打ち集水桝	小型構造物 18-8-40BB	箇所	1	レベル4
蓋	GC-B500-L500	枚	2	レベル4
防草コンクリート		式	1	レベル3
防草工	18-8-40BB,夜間割増無	m2	98	レベル4
構造物撤去工		式	1	レベル2
構造物取壊し工		式	1	レベル3
コンクリート構造物取壊し	鉄筋構造物	m3	9	レベル4
舗装版破碎	舗装版厚 t=5cm	m2	270	レベル4
運搬処理工		式	1	レベル3
殻運搬	アスファルト殻	m3	14	レベル4
殻処分	アスファルト殻	m3	14	レベル4
運搬処理工		式	1	レベル3
殻運搬	コンクリート殻	m3	9	レベル4
殻処分	コンクリート殻	m3	9	レベル4
堤防養生工		式	1	レベル2
伐木除根工		式	1	レベル3
伐木・伐竹	伐木 樹冠疎密度・粗	m2	250	レベル4
除根・整地		m2	250	レベル4

工事数量総括表

費目・工種明細など	規格1・規格2	単位	数量	備考
集積積み		m2	250	レベル4
伐木伐竹運搬		m2	250	レベル4
処分費		m3	15	レベル4
舗装		式	1	レベル1
舗装工		式	1	レベル2
アスファルト舗装工		式	1	レベル3
下層路盤(車道・路肩部)	RC-40 仕上り厚150mm 1層施工	m2	628	レベル4
上層路盤(車道・路肩部)	M-30 仕上り厚100mm 1層施工	m2	628	レベル4
表層(車道・路肩部)	密粒度アスファルト混合物(20) 平均仕上厚50mm 平均幅員3.0m超	m2	628	レベル4
碎石舗装工		式	1	レベル3
碎石舗装	RC-40 全仕上り厚100mm 1層施工	m2	250	レベル4
防護柵工		式	1	レベル2
路側防護柵工		式	1	レベル3
ガードレール	塗装品 Gr-C-4E [規]21m以上50m未満 曲線部補正なし	m	53	レベル4
区画線工		式	1	レベル2
区画線工		式	1	レベル3
溶融式区画線	白色 実線 15cm 排水性舗装無し	m	190	レベル4
溶融式区画線	白色 ゼブラ 45cm 排水性舗装用無し	m	8	レベル4

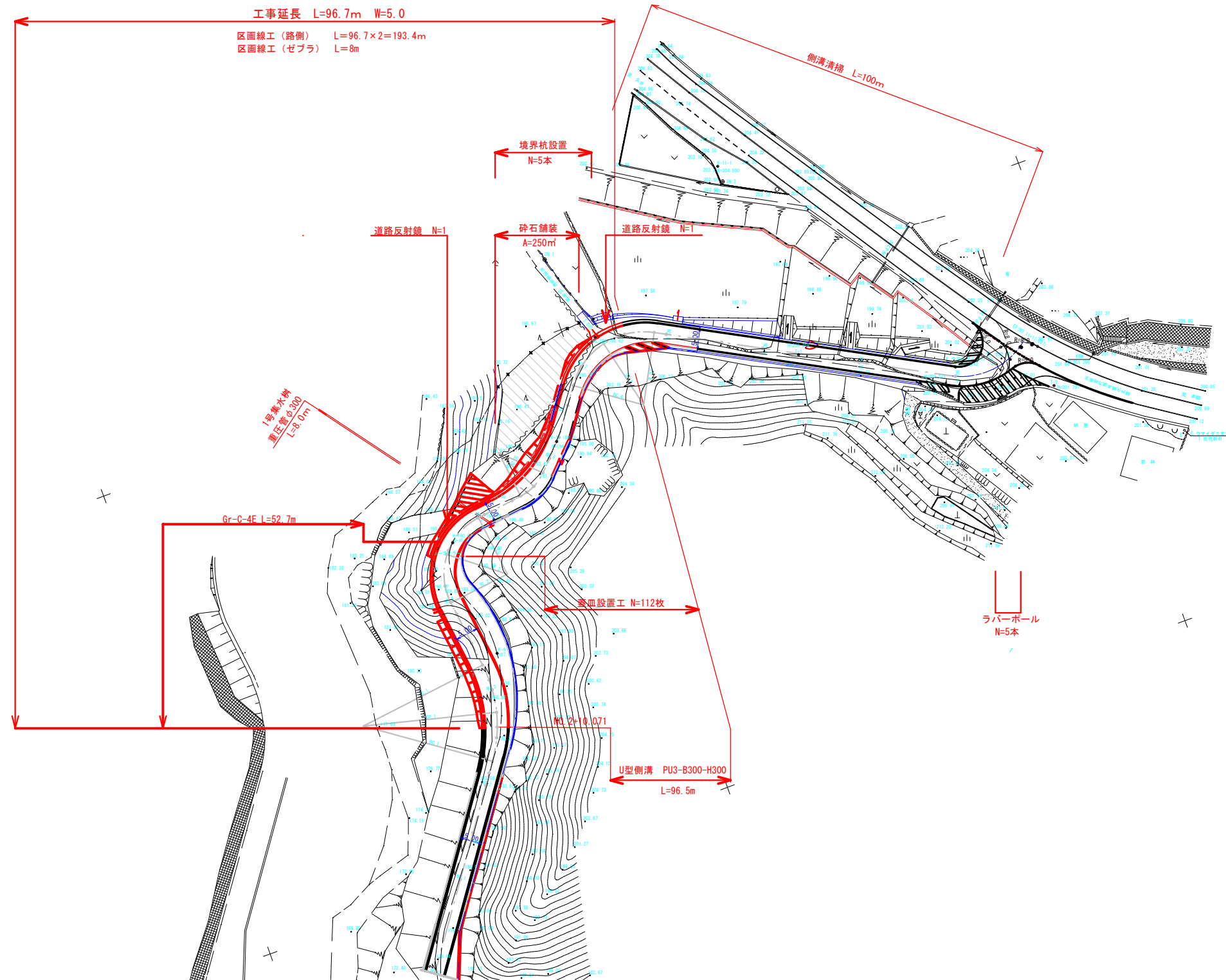
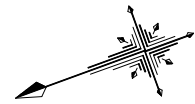
工事数量総括表

費目・工種明細など	規格1・規格2	単位	数量	備考
道路付属施設工		式	1	レベル2
境界工		式	1	レベル3
境界杭		本	5	レベル4
道路付属物工		式	1	レベル3
車線分離標	設置 高さ_650mm [規]10本未滿	本	5	レベル4
道路反射鏡	800 一面鏡	基	2	レベル4
付帯工		式	1	レベル2
側溝清掃工		式	1	レベル3
全工種共通仮設		式	1	レベル1
仮設工		式	1	レベル2
交通管理工		式	1	レベル3
交通誘導警備員		人	30	レベル4
** 直接工事費 **				
共通仮設費率分				
** 共通仮設費計 **				
** 純工事費 **				
現場管理費				
** 工事原価 **				

図面番号	1/7	縮尺	1 : 500
工 種	道路改良工事		
種 別	平面図	審 査	
路線名	市道中原馬井谷線		
工事箇所	三原市高坂町真良		
三 原 市			

平面図

S=1 : 500



工事延長 L=96.7m W=5.0
 区画線工 (路側) L=96.7×2=193.4m
 区画線工 (ゼブラ) L=8m

境界杭設置
N=5本

道路反射鏡 N=1

碎石舗装
A=250㎡

道路反射鏡 N=1

1号分水管
管径φ300
L=8.0m

Gr-C-4E L=52.7m

蓋設置工 N=112枚

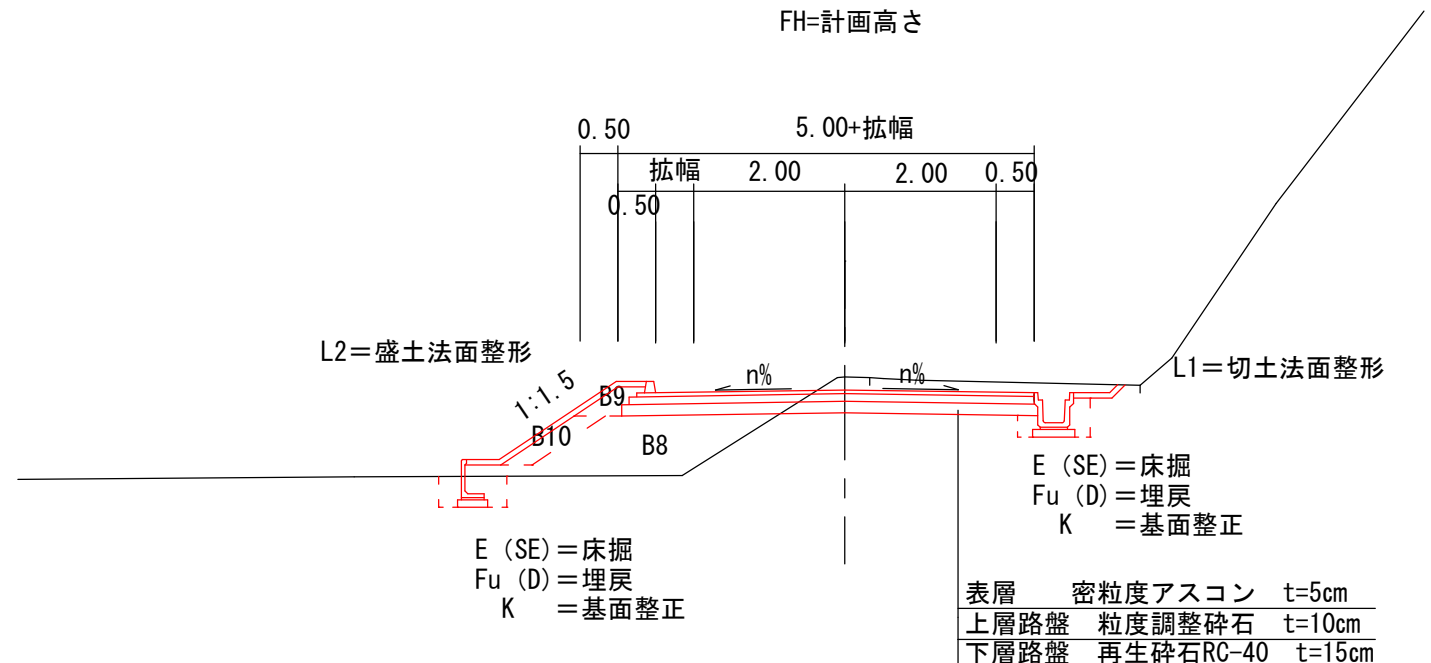
ラバーボール
N=5本

U型側溝 PU3-B300-H300
L=96.5m

No. 2 ラバーボール

図面番号	2/7	縮尺	1:50
工種	道路改良工事		
種別	標準断面図	番号	1/1
路線名	市道中原馬井谷線		
工事箇所	三原市高坂町真良		
三原市			

D=区間距離
 NO. ○○付近
 GH=地盤高さ
 FH=計画高さ



- C(As) = 舗装剥取り幅
- C(SE)オ = オープン掘削
- C(Co) = コンクリート取壊し
- C(石積) = 石積取壊し
- B1 = 路体盛土 (1m未満)
- B2 = 路体盛土 (2.5m未満)
- B3 = 路体盛土 (4.0m未満)
- B4 = 路体盛土 (4.0m以上)
- B5 = 路床盛土 (1m未満)
- B6 = 路床盛土 (2.5m未満)
- B7 = 路床盛土 (4.0m未満)
- B8 = 路床盛土 (4.0m以上)
- B9 = 路肩盛土
- B10 = 表土盛土
- W1 = 表層幅
- W2 = 上層路盤幅
- W3 = 下層路盤幅

図面番号	3/7	縮尺	1:100
工種	道路改良工事		
種別	横断図	番号	
路線名	市道中原馬井谷線		
工事箇所	三原市高坂町真良		
三原市			

NO. 2+2.613~NO. 3+2.113

D=2.156
(NO. 2+10.071) NO. 22

GH=185.178
FH=185.196

5.00
1.5%

C(SE)=1.2
C(Aa)=2.9

W1=6.0
W2=6.0
W3=4.0

E (SE)=0.2
Fu (D)=-0.1
K=0.5
C(C)=-0.1

DL=180.00

D=0.319
(NO. 3+2.113) EC. 8 (NO. 22+11.71)

GH=186.562
FH=187.326

5.00
1.5%

L=1.5
BOD=1.5

B=2.4
C(SE)=1.0
C(Aa)=2.5

W1=7.6
W2=7.6
W3=7.6

E (SE)=0.2
Fu (D)=-0.1
K=0.5
C(C)=-0.1

DL=180.00

D=7.458
(NO. 2+2.613) BC. 8 (NO. 21+12.61)

GH=183.946
FH=184.145

5.00
1.5%

C(SE)=1.0
C(Aa)=2.3

W1=5.1
W2=5.1
W3=5.1

E (SE)=0.2
Fu (D)=-0.1
K=0.5
C(C)=-0.1

DL=180.00

D=9.886
(NO. 2+12.227) SP. 8 (NO. 22+2.16)

GH=185.550
FH=185.475

5.00
2.0%

6.270

C(SE)=1.2
C(Aa)=2.6

W1=6.3
W2=6.3
W3=6.3

E (SE)=0.2
Fu (D)=-0.1
K=0.5
C(C)=-0.1

DL=180.00

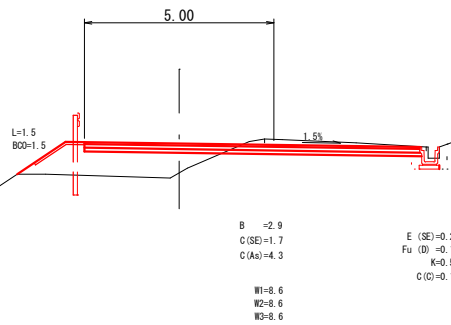
図面番号	4/7	縮尺	1:100
工種	道路改良工事		
種別	横断面	番	
路線名	市道中原馬井谷線		
工事箇所	三原市高坂町真良		
三原市			

NO. 3+10.432~NO. 4+10.926



D=6.219
(NO. 3+17.235) BC. 9 (NO. 23+6.77)

GH=188.475
FH=189.251

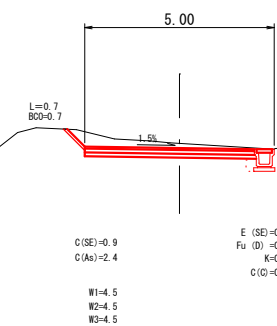


DL=180.00



D=1.897
(NO. 4+10.926) NO. 24

GH=190.49
FH=189.915

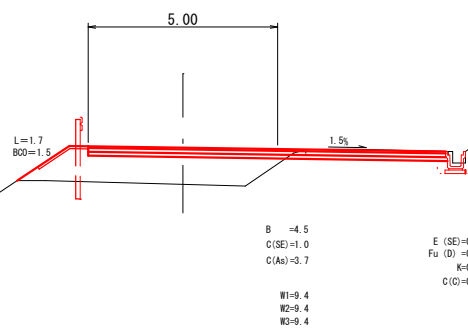


DL=185.00



D=6.803
(NO. 3+10.432) NO. 23

GH=187.565
FH=188.414

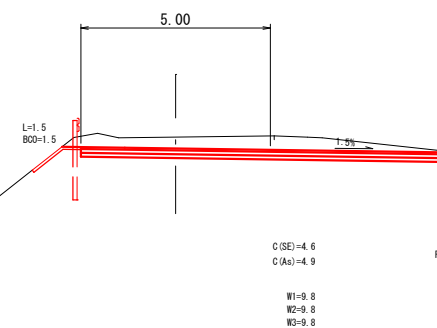


DL=180.00



D=7.472
(NO. 4+3.454) NO. 23+12.8

GH=189.999
FH=189.699



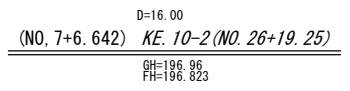
DL=185.00

図面番号	6/7	縮尺	1:100
工種	道路改良工事		
種別	横断図	番号	
路線名	市道中原馬井谷線		
工事箇所	三原市高坂町真良		
三原市			

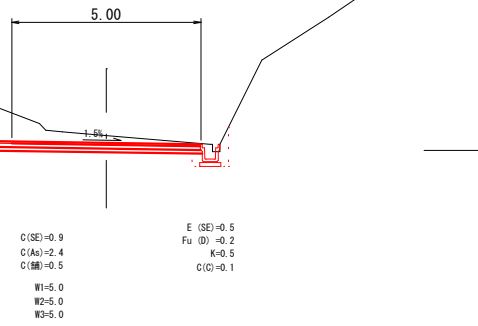
NO. 6+3.791 ~ NO. 7+6.642



D=7.980
 (NO. 6+11.573) NO. 26
 GH=195.387
 FH=190.197

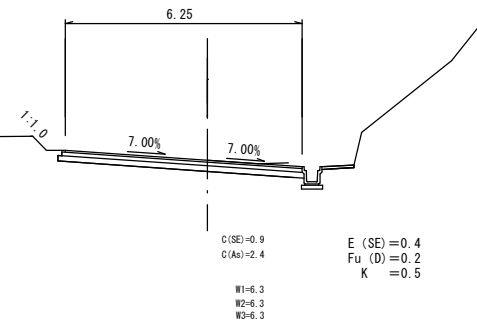


D=16.00
 (NO. 7+6.642) KE. 10-2 (NO. 26+19.25)
 GH=196.96
 FH=196.823



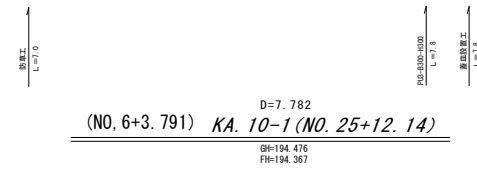
C(SE)=-0.9
 C(Aa)=-2.4
 C(M)=-0.5
 W1=5.0
 W2=5.0
 W3=5.0

E (SE)=-0.5
 Fu (D)=-0.2
 K=0.5
 C(C)=-0.1

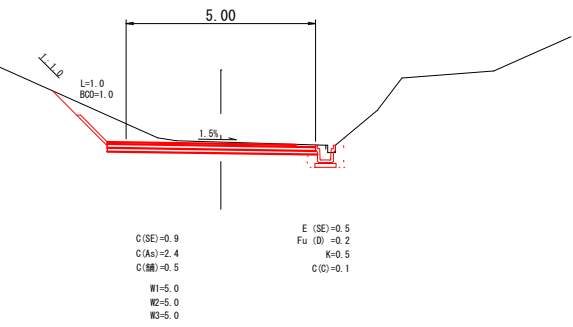


C(SE)=-0.9
 C(Aa)=-2.4
 W1=6.3
 W2=6.3
 W3=6.3

E (SE)=0.4
 Fu (D)=0.2
 K=0.5

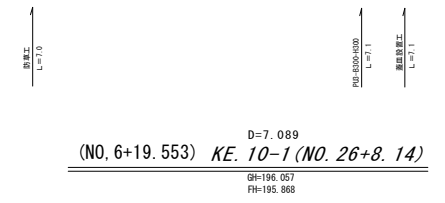


D=7.782
 (NO. 6+3.791) KA. 10-1 (NO. 25+12.14)
 GH=194.476
 FH=194.367

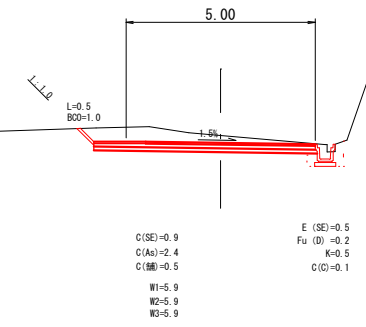


C(SE)=-0.9
 C(Aa)=-2.4
 C(M)=-0.5
 W1=5.0
 W2=5.0
 W3=5.0

E (SE)=-0.5
 Fu (D)=-0.2
 K=0.5
 C(C)=-0.1



D=7.089
 (NO. 6+19.553) KE. 10-1 (NO. 26+8.14)
 GH=196.057
 FH=195.868



C(SE)=-0.9
 C(Aa)=-2.4
 C(M)=-0.5
 W1=5.9
 W2=5.9
 W3=5.9

E (SE)=-0.5
 Fu (D)=-0.2
 K=0.5
 C(C)=-0.1

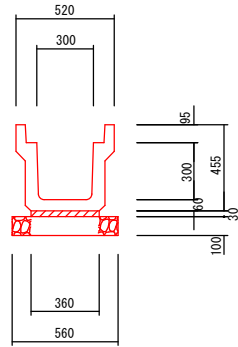
DL=185.00

DL=195.00

図面番号	7/7	縮尺	図示
工種	道路改良工事		
種別	構造図	番号	1/1
路線名	市道中原馬井谷線		
工事箇所	三原市高坂町真良		
三原市			

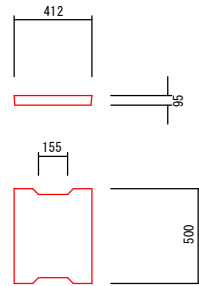
PU3-B300-H300 S=1:20

PU3型

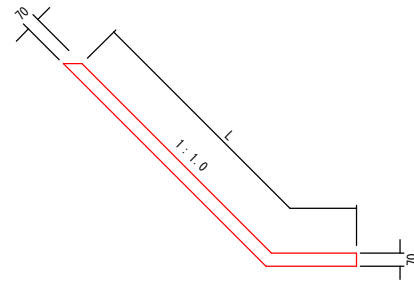


種別	数量
基礎砕石	5.600m ²
敷モルタル	0.108m ³
目地モルタル	0.002m ³
側溝	5.00本
側溝蓋	20.0枚

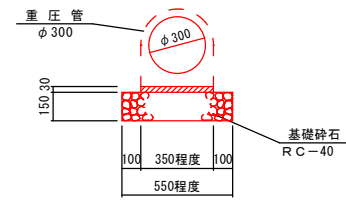
PC4型



1号防草工 S=1:20

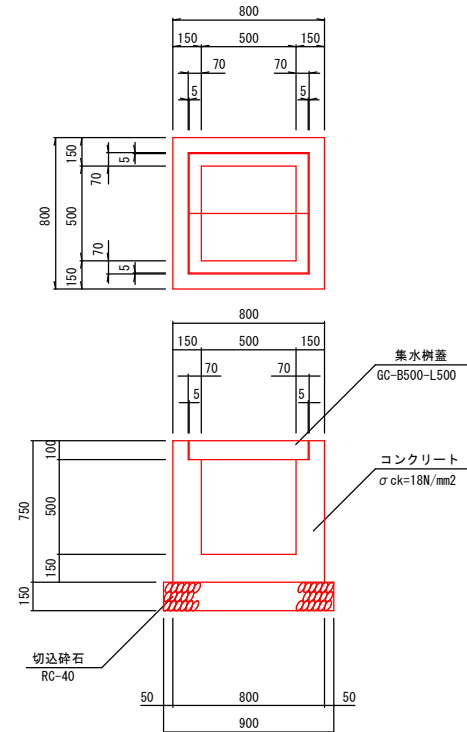


重圧管φ300 S=1:20
プラスチック管渠一体型



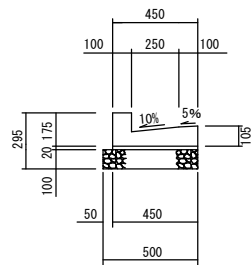
種別	規格	数量
重圧管	φ300	5.0個
敷モルタル	1:3	0.105m ³
基礎砕石	RC-40	0.825m ³

1号集水樹 S=1:20
(B500-L500-H500)



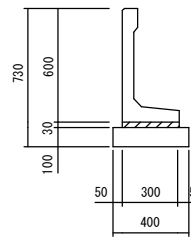
名称	規格・寸法	単位	数量
コンクリート	σck=18N/mm2	m ³	0.330
型枠	小構造物II	m ²	3.900
切込砕石	RC-40	m ² (m ³)	0.810 (0.122)
集水樹蓋	GC-B500-L500	枚	2.00

L型側溝 S=1:20



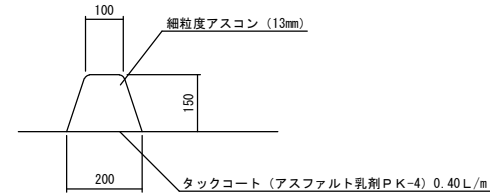
種別	数量
基礎砕石	5.000m ²
敷モルタル	0.090m ³
目地モルタル	0.004m ³
側溝	16.5本

芝台ブロック S=1:20



種別	数量
均しコンクリート	0.400m ³
均し型枠	2.000m ²
敷モルタル	0.087m ³
芝台ブロック	16.6個

アスカーブ S=1:10



種別	数量
細粒度アスコン	0.225m ³
タックコート	2.000m ²

参 考 资 料

—市道中原馬井谷線道路改良工事—

総括情報表

変更回数 適用単価地区 単価適用日 諸経費体系	0 59 三原市 00-02.04.01(0) 1 公共(一般)	凡例 Co … コンクリート As … アスファルト DT … ダンプトラック BH … バックホウ CC … クローラクレーン TC … トラッククレーン RTC… ラフテレーンクレーン
	当世代 04 道路改良工事 04 一般交通影響有り(2) 00 補正なし 00 補正なし 00 補正なし 00 補正なし 00 補正なし 00 通常工事 0 % 00 補正無し 01 金銭的保証(0.04%)	前世代
建設技能労働者や交通誘導員等の現場労働者にかかる経費として、労務費のほか各種経費（法定福利費の事業者負担額，労務管理費，安全訓練等に要する費用等）が必要であり，本積算ではこれらを現場管理費等の一部として率計上している。		

本工事費 内訳表

費目・工種・施工名称など	数量	単位	単価	金額	備考
本工事費					X1000
道路改良					Y1E01 レベル1
	1	式			
道路土工					Y1E0101 レベル2
	1	式			
掘削工					Y1E010101 レベル3
	1	式			
掘削 土砂 オープンカット 押土無し 障害無し 5,000m3未満	120	m3			Y1E01010101 レベル4
掘削 土砂 オープンカット 押土無し 障害無し 5,000m3未満	120	m3			SPK19040001 00 単第0 -0001 表
路床盛土工					Y1E010105 レベル3
	1	式			
路床盛土 平均幅員2.5m以上4.0m未満	70	m3			Y1E01010501 レベル4
路床盛土 平均幅員2.5m以上4.0m未満	70	m3			SPK19040005 00 単第0 -0002 表

本工事費 内訳表

費目・工種・施工名称など	数量	単位	単価	金額	備考
法面整形工					Y1E010107 レベル3
	1	式			
法面整形(盛土部) 盛土部 法面締固め有り 現場制約無し					Y1E01010702レベル4
	80	m2			
法面整形 盛土部 法面締固め有り 現場制約無し レキ質土,砂及び砂質土,粘性土					SPK19040030 00
	80	m2			単第0 -0003 表
残土処理工					Y1E010110 レベル3
	1	式			
土砂等運搬 土砂(岩塊・玉石混り土含む)					Y1E01011002レベル4
	60	m3			
土砂等運搬 小規模 土砂(岩塊・玉石混り土含む) DID区間無し 距離2.5km以下(1.5km超)					SPK19040002 00
	60	m3			単第0 -0004 表
残土等処分					Y1E01011003レベル4
	60	m3			
【直接工事費に含まれる処分費等】 「処分費等」の取扱いによる					#0041
投棄料					W0001
	60	m3			

本工事費 内訳表

費目・工種・施工名称など	数量	単位	単価	金額	備考
排水構造物工					Y1E0108 レベル2
	1	式			
作業土工					Y1E010801 レベル3
	1	式			
床掘り 土砂					Y1E01080102 レベル4
	40	m3			
床掘り 土砂 上記以外(小規模)					SPK19040015 00
	40	m3			単第0 -0005 表
埋戻し 土砂					Y1E01080103 レベル4
	20	m3			
埋戻し 土砂 上記以外(小規模)					SPK19040019 00
	20	m3			単第0 -0006 表
側溝工					Y1E010802 レベル3
	1	式			
プレキャストU型側溝 落ちふた式U型側溝 300*300*2,000					Y1E01080201 レベル4
	97	m			
U型側溝					SDT00013 00
	97	m			単第0 -0007 表

本工事費 内訳表

費目・工種・施工名称など	数量	単位	単価	金額	備考
側溝蓋 落ちふた式U型側溝ふた 3種	112	枚			Y1E01080205レベル4
蓋版	112	枚			SDT00017 00 単第0 -0008 表
管渠工	1	式			Y1E010803 レベル3
鉄筋コンクリート台付管 管径300mm	8	m			Y1E01080304レベル4
鉄筋コンクリート台付管 据付 管径300mm 台付鉄筋コンクリート管(重圧管)	8	m			SPK19040094 00 単第0 -0009 表
集水樹・マンホール工	1	式			Y1E010804 レベル3
現場打ち集水樹 小型構造物 18-8-40BB	1	箇所			Y1E01080402レベル4
現場打ち集水樹・街渠樹(本体) 18-8-40BB 0.32m3を超え0.34m3以下	1	箇所			SPK19040101 00 単第0 -0010 表
蓋 GC-B500-L500	2	枚			Y1E01080408レベル4

本工事費 内訳表

費目・工種・施工名称など	数量	単位	単価	金額	備考
蓋版					SDT00017 00
	2	枚			単第0 -0011 表
防草コンクリート					Y1E010808 レベル3
	1	式			
防草工 18-8-40BB,夜間割増無					Y1E01080801 レベル4
	98	m2			
コンクリート打設工 防草コンクリート Co厚さ70mm 18-8-40BB					S1040011 00
	98	m2			単第0 -0012 表
構造物撤去工					Y1E0111 レベル2
	1	式			
構造物取壊し工					Y1E011105 レベル3
	1	式			
コンクリート構造物取壊し 鉄筋構造物					Y1E01110501 レベル4
	9	m3			
構造物とりこわし工(鉄筋構造物)					SDT00033 00
	9	m3			単第0 -0014 表
舗装版破碎 舗装版厚 t=5cm					Y1E01110503 レベル4
	270	m2			

本工事費 内訳表

費目・工種・施工名称など	数量	単位	単価	金額	備考
舗装版破碎積込(小規模土工)					SPK19040018 00
運搬処理工	270	m2			単第0 -0015 表 Y1E011115 レベル3
殻運搬 アスファルト殻	1	式			Y1E01111501 レベル4
殻運搬 舗装版破碎 機械積込(小規模土工) DID区間無し 運搬距離1.5km以下(1.0km超)	14	m3			SPK19040148 00
殻処分 アスファルト殻	14	m3			単第0 -0016 表 Y1E01111502 レベル4
【直接工事費に含まれる処分費等】 「処分費等」の取扱いによる					#0041
アスファルト殻受入費 再生工場搬入	32	t			F00002 00
運搬処理工	1	式			Y1E011115 レベル3
殻運搬 コンクリート殻	9	m3			Y1E01111501 レベル4

本工事費 内訳表

費目・工種・施工名称など	数量	単位	単価	金額	備考
殻運搬 Co(無筋・鉄筋)構造物とりこわし 機械積込 DID区間無し 運搬距離1.5km以下(1.0km超)	9	m3			SPK19040148 00 単第0 -0017 表
殻処分 コンクリート殻	9	m3			Y1E01111502レベル4
【直接工事費に含まれる処分費等】 「処分費等」の取扱いによる					#0041
コンクリート殻受入費 再生工場搬入	22	t			F00001 00
堤防養生工	1	式			Y1E0113 レベル2
伐木除根工	1	式			Y1E011301 レベル3
伐木・伐竹 伐木 樹冠疎密度・粗	250	m2			Y1E01130101レベル4
伐木・伐竹(伐木除根) 伐木(粗)(10本/100m2未満)	250	m2			SPK19040177 00 単第0 -0018 表
除根・整地	250	m2			Y1E01130101レベル4

本工事費 内訳表

費目・工種・施工名称など	数量	単位	単価	金額	備考
除根(伐木除根)					SPK19040178 00
	250	m2			単第0 -0019 表
集積積込み					Y1E01130101レベル4
	250	m2			
集積積込み(機械施工)(伐木除根) 除根作業有り					SPK19040180 00
	250	m2			単第0 -0020 表
伐木伐竹運搬					Y1E01130101レベル4
	250	m2			
運搬(伐木除根) 機械施工 除根作業有り DID区間無し 距離13.5km以下(11.5km超)					SPK19040183 00
	250	m2			単第0 -0021 表
処分費					Y1E01130101レベル4
	15	m3			
【直接工事費に含まれる処分費等】					#0041
建設発生木材受入費 再資源化施設搬入					F0000000003 00
	15	m3			
舗装					Y1E02 レベル1
	1	式			

本工事費 内訳表

費目・工種・施工名称など	数量	単位	単価	金額	備考
舗装工					Y1E0203 レベル2
	1	式			
アスファルト舗装工					Y1E020304 レベル3
	1	式			
下層路盤(車道・路肩部) RC-40 仕上り厚150mm 1層施工					Y1E02030401 レベル4
	628	m2			
下層路盤(車道・路肩部) 全仕上り厚150mm 1層施工 RC-40					SPK19040234 00
	628	m2			単第0 -0022 表
上層路盤(車道・路肩部) M-30 仕上り厚100mm 1層施工					Y1E02030403 レベル4
	628	m2			
上層路盤(車道・路肩部) M-30 全仕上り厚100mm 1層施工					SPK19040236 00
	628	m2			単第0 -0023 表
表層(車道・路肩部) 密粒度アスファルト混合物(20) 平均仕上厚50mm 平均幅員3.0m超					Y1E02030409 レベル4
	628	m2			
表層(車道・路肩部) 平均幅員3.0m超 1層当り平均仕上厚50mm					SPK19040243 00
	628	m2			単第0 -0024 表
碎石舗装工					Y1E020312 レベル3
	1	式			

本工事費 内訳表

費目・工種・施工名称など	数量	単位	単価	金額	備考
碎石舗装 RC-40 全仕上り厚100mm 1層施工	250	m2			Y1E02031201 レベル4
碎石舗装 全仕上り厚100mm 1層施工 RC-40	250	m2			SPK19040234 00 単第0 -0025 表
防護柵工	1	式			Y1E0207 レベル2
路側防護柵工	1	式			Y1E020701 レベル3
ガードレール 塗装品 Gr-C-4E [規]21m以上50m未満 曲線部補正なし	53	m			Y1E02070101 レベル4
防護柵設置工(Gr) 土中建込 - 塗装品_Gr-C-4E [規]50m以上100m未満	53	m			SS000121 00 単第0 -0026 表
区画線工	1	式			Y1E0209 レベル2
区画線工	1	式			Y1E020901 レベル3
溶融式区画線 白色 実線 15cm 排水性舗装無し	190	m			Y1E02090101 レベル4

本工事費 内訳表

費目・工種・施工名称など	数量	単位	単価	金額	備考
区画線設置(溶融式)					SDT00001 00
	190	m			単第0 -0027 表
溶融式区画線 白色 ゼブラ 45cm 排水性舗装用無し	8	m			Y1E02090101 レベル4
区画線設置(溶融式)					SDT00001 00
	8	m			単第0 -0028 表
道路付属施設工					Y1E0211 レベル2
	1	式			
境界工					Y1E021101 レベル3
	1	式			
境界杭					Y1E02110101 レベル4
	5	本			
用地境界杭設置(用地測量)					SF130 00
	5	本			単第0 -0029 表
道路付属物工					Y1E021102 レベル3
	1	式			
車線分離標 設置 高さ_650mm [規]10本未満					Y1E02110204 レベル4
	5	本			

本工事費 内訳表

費目・工種・施工名称など	数量	単位	単価	金額	備考
車線分離標(固定式)(貼付式) 設置 高さ_650mm [規]10本未満	5	本			SS000095 00 単第0 -0030 表
道路反射鏡 800 一面鏡	2	基			Y1E02110204 レベル4
道路反射鏡設置工 一面鏡 建柱及び鏡取付	2	基			V2080 00 単第0 -0031 表
付帯工	1	式			Y1E0214 レベル2
側溝清掃工	1	式			Y1E021401 レベル3
側溝清掃	100	m			Y1E02140103 レベル4
側溝清掃(人力清掃工) 無蓋	100	m			SPK19040365 00 単第0 -0032 表
全工種共通仮設	1	式			Y1J01 レベル1
仮設工	1	式			Y1J0101 レベル2

本工事費 内訳表

費目・工種・施工名称など	数量	単位	単価	金額	備考
交通管理工	1	式			Y1J010121 レベル3
交通誘導警備員	30	人			Y1J01012101 レベル4
交通誘導警備員B	30	人			R0369 00
** 直接工事費 ** #0020計=支給品等(材料),無償貸付					
共通仮設費率分					Z0019
計算情報..... 対象額..... 率.....					
** 共通仮設費計 **					
** 純工事費 **					
現場管理費 計算情報..... 対象額..... 率.....		率補正率.....			

本工事費 内訳表

費目・工種・施工名称など	数量	単位	単価	金額	備考
工事原価					
一般管理費率分 計算情報..... 対象額..... 率.....					前払補正率...
契約保証費 計算情報..... 対象額..... 率.....					当初請対額 当初対象額
一般管理費計					
工事価格					
消費税相当額 計算情報..... 対象額..... 率.....					
工事費計					
契約保証費計					

施工単価表

掘削
土砂 オープンカット 押土無し

SPK19040001

単第0 -0001 表

障害無し 5,000m3未満

1

m3 当り

機械構成比: 49.10% 労務構成比:

32.84%

材料構成比: 18.06%

市場単価構成比: 0.00%

標準単価:

301.98000

代表機劣材規格(積算地区)	構成比	単価(積算地区)	代表機劣材規格(東京地区)	単価(東京地区)	備考
バックホウ(クローラ型) 標準型・超低騒音型・排3 山積0.8/平積0.6m3	49.10%		バックホウ(クローラ型) 標準型・超低騒音型・排3 山積0.8/平積0.6m3		MTPC00128 MTPT00128
運転手(特殊)	32.84%		運転手(特殊)		RTPC00006 RTPT00006
軽油 パトロール給油,2~4KL積載車給油	18.06%		軽油1.2号パトロール給油		TTPC00013 TTPT00013
積算単価			積算単価		EP001
A=1 土砂 D=2 押土無し F=3 5,000m3未満			B=1 オープンカット E=1 障害無し		

施工単価表

路床盛土
平均幅員2.5m以上4.0m未満

SPK19040005

単第0 -0002 表

1

m3 当り

機械構成比: 19.46% 労務構成比: 72.97%

材料構成比: 7.57%

市場単価構成比: 0.00%

標準単価:

744.09000

代表機労材規格(積算地区)	構成比	単価(積算地区)	代表機労材規格(東京地区)	単価(東京地区)	備考
<賃>バックホウ(クローラ型) 後方超小旋回型 山積0.28m3(平積0.2m3)	10.19%		バックホウ(クローラ型) [後方超小旋回型] 山積0.28m3(平積0.2m3)		KTPC00054 KTPT00054
<賃>振動ローラ(搭乗・コンバインド式) 質量3~4t 排出ガス対策型(第1,2次基準値)低騒音	9.27%		振動ローラ(舗装用) [搭乗式コンバインド型] 質量3~4t		KTPC00009 KTPT00009
運転手(特殊)	64.83%		運転手(特殊)		RTPC00006 RTPT00006
普通作業員	8.14%		普通作業員		RTPC00002 RTPT00002
軽油 パトロール給油,2~4KL積載車給油	7.57%		軽油1.2号パトロール給油		TTPC00013 TTPT00013
積算単価			積算単価		EP001
A=2 平均幅員2.5m以上4.0m未満					

施工単価表

法面整形

SPK19040030

単第0 -0003 表

盛土部 法面締固め有り 現場制約無し

レキ質土,砂及び砂質土,粘性土

1

m2 当り

機械構成比: 14.18% 労務構成比:

73.57% 材料構成比: 12.25%

市場単価構成比: 0.00%

標準単価:

598.87000

代表機材規格(積算地区)	構成比	単価(積算地区)	代表機材規格(東京地区)	単価(東京地区)	備考
<賃>バックホウ(クローラ型) 山積0.8m3(平積0.6) 排出ガス対策型(第1,2,3次基準値)低騒音	14.18%		バックホウ クローラ型 山積0.8m3(平積0.6m3)		KTPC00018 KTPT00018
普通作業員	30.38%		普通作業員		RTPC00002 RTPT00002
運転手(特殊)	27.03%		運転手(特殊)		RTPC00006 RTPT00006
土木一般世話役	16.16%		土木一般世話役		RTPC00009 RTPT00009
軽油 パトロール給油,2~4KL積載車給油	12.25%		軽油1.2号パトロール給油		TTPC00013 TTPT00013
積算単価			積算単価		EP001
A=1 盛土部 C=2 現場制約無し E=1 全ての費用			B=1 法面締固め有り D=2 レキ質土,砂及び砂質土,粘性土		

施工単価表

土砂等運搬

SPK19040002

単第0 -0004 表

小規模 土砂(岩塊・玉石混り土含む)

DID区間無し 距離2.5km以下(1.5km超)

1

m3 当り

機械構成比: 27.16% 労務構成比:

60.81% 材料構成比: 12.03%

市場単価構成比: 0.00%

標準単価:

1,087.90000

代表機劣材規格(積算地区)	構成比	単価(積算地区)	代表機劣材規格(東京地区)	単価(東京地区)	備考
ダンプトラック[オンロード・ディーゼル] 4t積級 (タイヤ損耗費及び補修費(良好)を含む)	27.16%		ダンプトラック[オンロード・ディーゼル] 4t積級 (タイヤ損耗費及び補修費(良好)を含む)		MTPC00017T1 MTPT00017T1
運転手(一般)	60.81%		運転手(一般)		RTPC00007 RTPT00007
軽油 パトロール給油,2~4KL積載車給油	12.03%		軽油1.2号パトロール給油		TTPC00013 TTPT00013
積算単価			積算単価		EP001
A=2 小規模 C=1 土砂(岩塊・玉石混り土含む) F=13 距離2.5km以下(1.5km超)			B=5 バックホウ山積0.28m3(平積0.2m3) D=1 DID区間無し		

施工単価表

床掘り

SPK19040015

単第0 -0005 表

土砂 上記以外(小規模)

1

m3 当り

機械構成比: 23.22% 労務構成比: 69.53%

材料構成比: 7.25%

市場単価構成比: 0.00%

標準単価:

1,898.20000

代表機劣材規格(積算地区)	構成比	単価(積算地区)	代表機劣材規格(東京地区)	単価(東京地区)	備考
バックホウ(クローラ型) 後方超小旋回型・排2 山積0.28/平積0.2m3	23.22%		バックホウ(クローラ型) 後方超小旋回型・排2 山積0.28/平積0.2m3		MTPC00083 MTPT00083
運転手(特殊)	37.61%		運転手(特殊)		RTPC00006 RTPT00006
普通作業員	31.92%		普通作業員		RTPC00002 RTPT00002
軽油 パトロール給油,2~4KL積載車給油	7.25%		軽油1.2号パトロール給油		TTPC00013 TTPT00013
積算単価			積算単価		EP001
A=1 土砂 E=1 全ての費用			B=5 上記以外(小規模)		

施工単価表

埋戻し
土砂

SPK19040019

単第0 -0006 表

機械構成比: 11.23% 労務構成比:

上記以外(小規模)

84.85% 材料構成比: 3.92%

市場単価構成比: 0.00%

1
標準単価:

m3 当り
3,337.60000

代表機労材規格(積算地区)	構成比	単価(積算地区)	代表機労材規格(東京地区)	単価(東京地区)	備考
バックホウ(クローラ型) 後方超小旋回型・排2 山積0.28/平積0.2m3	10.54%		バックホウ(クローラ型) 後方超小旋回型・排2 山積0.28/平積0.2m3		MTPC00083 MTPT00083
タンパ及びランマ タンパ及びランマ 質量60~80kg	0.69%		タンパ及びランマ タンパ及びランマ 質量60~80kg		MTPC00048 MTPT00048
普通作業員	48.46%		普通作業員		RTPC00002 RTPT00002
特殊作業員	19.32%		特殊作業員		RTPC00001 RTPT00001
運転手(特殊)	17.07%		運転手(特殊)		RTPC00006 RTPT00006
軽油 パトロール給油,2~4KL積載車給油	3.29%		軽油1.2号パトロール給油		TTPC00013 TTPT00013
ガソリン,レギュラー スタンド渡し,スタンド給油	0.63%		ガソリンレギュラースタンド		TTPC00014 TTPT00014
積算単価			積算単価		EP001
A=5 D=1	上記以外(小規模) 全ての費用		B=1 土砂		

施工単価表

U型側溝

SDT00013

単第0 -0007 表

頁0 -0023

1 m 当り

名称・規格など	数量	単位	単価	金額	備考
昼間_U型側溝【手間のみ】 L=2000_1000kg/個以下 時間的制約なし	1.000	m			
落ちふた式U形側溝(JISA5372)3種300A 300*300*2,000 参考質量419kg	0.500	本			
再生クラッシュラン 40~0mm	0.055	m3			
諸雑費	1	式			
*** 単位当たり ***	1	m			
A=1 昼間施工 C=12 300A[300×300×2000] I=1 -			B=3 落ちふた式U形側溝(JIS_A_5372)3種 G=1 時間的制約なし J=1 -		
K=2 RC-40			M=1 -		

施工単価表

蓋版

SDT00017

単第0 -0008 表

頁0 -0024

1

枚 当り

名称・規格など	数量	単位	単価	金額	備考
昼間_蓋版【手間のみ】 コンクリート・鋼製_40を超え170kg/枚以下 時間的制約なし	1.000	枚			
落ちふた式U形側溝(JISA5372)3種ふた300 412*95*500 参考質量45kg	1.000	枚			
諸雑費	1	式			
*** 単位当たり ***	1	枚			
A=1 昼間施工 C=20 300[412 × 95 × 500] G=1 -			B=4 F=1		落ちふた式U形側溝(JIS_A_5372)3種ふた 時間的制約なし

施工単価表

鉄筋コンクリート台付管

SPK19040094

単第0 -0009 表

据付 管径300mm

台付鉄筋コンクリート管(重圧管)

1 m 当り

機械構成比: 6.45% 労務構成比:

24.88% 材料構成比: 68.67%

市場単価構成比: 0.00%

標準単価: 11,309.00000

代表機材規格(積算地区)	構成比	単価(積算地区)	代表機材規格(東京地区)	単価(東京地区)	備考
バックホウ(クローラ型) 標準型・クレーン機能付き・排1 山積0.45/平積0.35m ³ ,吊能力2.9t	5.25%		バックホウ(クローラ型) 標準型・クレーン機能付き・排1 山積0.45/平積0.35m ³ ,吊能力2.9t		MTPC00063 MTPT00063
その他(機械)			その他(機械)		EK009
普通作業員	7.14%		普通作業員		RTPC00002 RTPT00002
運転手(特殊)	6.77%		運転手(特殊)		RTPC00006 RTPT00006
土木一般世話役	4.27%		土木一般世話役		RTPC00009 RTPT00009
特殊作業員	2.05%		特殊作業員		RTPC00001 RTPT00001
その他(労務)			その他(労務)		ER009
重圧管 内径300,長さ2,000 質量380kg	66.37%		鉄筋コンクリート台付管(バイコン台付管) 管径300mm×長さ2,000mm		TTPCD0411 TTPT00134
軽油 パトロール給油,2~4KL積載車給油	1.87%		軽油1.2号パトロール給油		TTPC00013 TTPT00013

施工単価表

鉄筋コンクリート台付管

SPK19040094

単第0 -0009 表

据付 管径300mm

台付鉄筋コンクリート管（重圧管）

1

m 当り

機械構成比: 6.45%

労務構成比: 24.88%

材料構成比: 68.67%

市場単価構成比: 0.00%

標準単価:

11,309.00000

代表機労材規格(積算地区)	構成比	単価(積算地区)	代表機労材規格(東京地区)	単価(東京地区)	備考
その他(材料)			その他(材料)		EZ009
積算単価			積算単価		EP001
A=1 据付 C=2 台付鉄筋コンクリート管（重圧管）			B=3 管径300mm E=1 全ての費用		

施工単価表

現場打ち集水桝・街渠桝(本体)
18-8-40BB

SPK19040101

単第0 -0010 表

0.32m3を超え0.34m3以下

1

箇所 当り

機械構成比: 0.07% 労務構成比:

89.11% 材料構成比: 10.82%

市場単価構成比: 0.00%

標準単価:

44,363.00000

代表機材規格(積算地区)	構成比	単価(積算地区)	代表機材規格(東京地区)	単価(東京地区)	備考
<賃>バックホウ(クローラ型) 山積0.8m3(平積0.6) 排出ガス対策型(第1,2,3次基準値)低騒音	0.07%		バックホウ クローラ型 山積0.8m3(平積0.6m3)		KTPC00018 KTPT00018
型わく工	36.03%		型わく工		RTPC00010 RTPT00010
普通作業員	29.42%		普通作業員		RTPC00002 RTPT00002
土木一般世話役	10.78%		土木一般世話役		RTPC00009 RTPT00009
特殊作業員	1.98%		特殊作業員		RTPC00001 RTPT00001
その他(労務)			その他(労務)		ER009
レディーミクストコンクリート指定品 呼び強度18,スランプ8,粗骨材40 W/C(60%),種別(高炉)	10.44%		生コンクリート 高炉 18-8-25(20) W/C 60%		TTPCD0010 TTPT00003
軽油 パトロール給油,2~4KL積載車給油	0.04%		軽油1.2号パトロール給油		TTPC00013 TTPT00013
その他(材料)			その他(材料)		EZ009

施工単価表

蓋版

SDT00017

単第0 -0011 表

頁0 -0029

1

枚 当り

名称・規格など	数量	単位	単価	金額	備考
昼間_蓋版【手間のみ】 コンクリート・鋼製_40を超え170kg/枚以下 時間的制約なし	1.000	枚			
国土交通省型柵蓋[GC-B500-L500] 630×310 参考質量52kg	1.000	枚			
諸雑費	1	式			
*** 単位当たり ***	1	枚			
A=1 昼間施工 C=50 GC-B500-L500[630×310] G=1 -			B=7 F=1		国土交通省型柵蓋 時間的制約なし

施工単価表

コンクリート打設工

S1040011

単第0 -0012 表

防草コンクリート Co厚さ70mm

18-8-40BB

100

m2 当り

名称・規格など	数量	単位	単価	金額	備考
土木一般世話役	0.600	人			
特殊作業員	1.100	人			
普通作業員	1.900	人			
レディーミクストコンクリート指定品 呼び強度18,スランプ8,粗骨材40 W/C(60%),種別(高炉)	8.470	m3			
機-28_バックホウ運転(賃料) クレーン付1.7t吊 山積0.28m3 排対1・2・3次	0.890	日			単第0-0013 表
諸雑費	4.0	%			#09
*** 合計 ***	100	m2			
*** 単位当たり ***	1	m2			
A=2 施工幅 1.0m超2.0m以下 C=1 - F=70 コンクリート厚さ(mm)			B=2 施工高さ -1.0m以上1.0m以下 D=1 18-8-40BB G=1 -		

施工単価表

機-28_バックホウ運転(賃料)
クレーン付1.7t吊 山積0.28m3 排対1・2・3次

S9035

単第0 -0013 表

1

日 当り

名称・規格など	数量	単位	単価	金額	備考
運転手(特殊)	1.00	人			
軽油 パトロール給油,2~4KL積載車給油	39.50	L			
<賃>バックホウ(クローラ型クレーン機能付) 山積0.28m3(平積0.2)吊能力1.7t 排出ガス対策型(第1,2,3次基準値)低騒音	1.60	供用日			
諸雑費	1	式			
*** 単位当たり ***	1	日			
A=8 C=1 クレーン付1.7t吊 山積0.28m3 排対1・2・3次 運転労務数量(人/日)			B=39.5 D=1.6	軽油消費量(L/日) 機械賃料数量(供用日/日)	

施工単価表

舗装版破碎積込(小規模土工)

SPK19040018

単第0 -0015 表

頁0 -0033

機械構成比: 24.57% 労務構成比: 67.61% 材料構成比: 7.82% 市場単価構成比: 0.00% 標準単価: 1,467.20000

代表機劣材規格(積算地区)	構成比	単価(積算地区)	代表機劣材規格(東京地区)	単価(東京地区)	備考
小型バックホウ(クローラ型) 標準型・排2 山積0.13/平積0.10m3	24.57%		小型バックホウ(クローラ型) 標準型・排2 山積0.13/平積0.10m3		MTPC00077 MTPT00077
運転手(特殊)	67.61%		運転手(特殊)		RTPC00006 RTPT00006
軽油 パトロール給油,2~4KL積載車給油	7.82%		軽油1.2号パトロール給油		TTPC00013 TTPT00013
積算単価			積算単価		EP001
A=1 全ての費用					

施工単価表

殻運搬

SPK19040148

単第0 -0016 表

舗装版破碎 機械積込(小規模土工)

DID区間無し 運搬距離1.5km以下(1.0km超)

1

m3 当り

機械構成比: 20.75% 労務構成比:

69.90%

材料構成比: 9.35%

市場単価構成比: 0.00%

標準単価:

2,109.40000

代表機劣材規格(積算地区)	構成比	単価(積算地区)	代表機劣材規格(東京地区)	単価(東京地区)	備考
ダンプトラック[オンロード・ディーゼル] 2t積級 (タイヤ損耗費及び補修費(良好)を含む)	20.75%		ダンプトラック[オンロード・ディーゼル] 2t積級 (タイヤ損耗費及び補修費(良好)を含む)		MTPC00016T1 MTPT00016T1
運転手(一般)	69.90%		運転手(一般)		RTPC00007 RTPT00007
軽油 パトロール給油,2~4KL積載車給油	9.35%		軽油1.2号パトロール給油		TTPC00013 TTPT00013
積算単価			積算単価		EP001
A=2 舗装版破碎 C=1 DID区間無し E=1 全ての費用			B=5 機械積込(小規模土工) D=8 運搬距離1.5km以下(1.0km超)		

施工単価表

殻運搬

SPK19040148

単第0 -0017 表

Co(無筋・鉄筋)構造物とりこわし 機械積込

DID区間無し 運搬距離1.5km以下(1.0km超)

1

m3 当り

機械構成比: 48.90% 労務構成比:

36.46% 材料構成比: 14.64%

市場単価構成比: 0.00%

標準単価:

640.03000

代表機劣材規格(積算地区)	構成比	単価(積算地区)	代表機劣材規格(東京地区)	単価(東京地区)	備考
ダンプトラック[オンロード・ディーゼル] 10t積級 (タイヤ損耗費及び補修費(良好)を含む)	48.90%		ダンプトラック[オンロード・ディーゼル] 10t積級 (タイヤ損耗費及び補修費(良好)を含む)		MTPC00018T1 MTPT00018T1
運転手(一般)	36.46%		運転手(一般)		RTPC00007 RTPT00007
軽油 パトロール給油,2~4KL積載車給油	14.64%		軽油1.2号パトロール給油		TTPC00013 TTPT00013
積算単価			積算単価		EP001
A=1 C=1 E=1	Co(無筋・鉄筋)構造物とりこわし DID区間無し 全ての費用		B=1 D=8	機械積込 運搬距離1.5km以下(1.0km超)	

施工単価表

伐木・伐竹(伐木除根)
伐木(粗)(10本/100m2未満)

SPK19040177

単第0 -0018 表

1

m2 当り

機械構成比: 0.00% 労務構成比: 100.00% 材料構成比: 0.00% 市場単価構成比: 0.00% 標準単価: 54.39500

代表機労材規格(積算地区)	構成比	単価(積算地区)	代表機労材規格(東京地区)	単価(東京地区)	備考
特殊作業員	51.20%		特殊作業員		RTPC00001 RTPT00001
土木一般世話役	18.68%		土木一般世話役		RTPC00009 RTPT00009
普通作業員	16.33%		普通作業員		RTPC00002 RTPT00002
その他(労務)			その他(労務)		ER009
積算単価			積算単価		EP001
A=1 伐木(粗)(10本/100m2未満)			B=1 -(全ての費用)		

施工単価表

除根(伐木除根)

SPK19040178

単第0 -0019 表

1

m2 当り

機械構成比: 29.98% 労務構成比: 61.01% 材料構成比: 9.01% 市場単価構成比: 0.00% 標準単価: 38.18900

代表機劣材規格(積算地区)	構成比	単価(積算地区)	代表機劣材規格(東京地区)	単価(東京地区)	備考
バックホウ(クローラ型) 標準型・排2 山積0.45/平積0.35m3	25.10%		バックホウ(クローラ型) 標準型・排2 山積0.45/平積0.35m3		MTPC00084 MTPT00084
バックホウ用アタッチメント 掴み装置(伐木除根工用) 最大把持外径(開口幅)0.7m級	4.88%		バックホウ用アタッチメント 掴み装置(伐木除根工用) 最大把持外径(開口幅)0.7m級		MTPC00085 MTPT00085
運転手(特殊)	32.50%		運転手(特殊)		RTPC00006 RTPT00006
土木一般世話役	28.51%		土木一般世話役		RTPC00009 RTPT00009
軽油 パトロール給油,2~4KL積載車給油	9.01%		軽油1.2号パトロール給油		TTPC00013 TTPT00013
積算単価			積算単価		EP001
A=1 全ての費用					

施工単価表

集積積込み(機械施工)(伐木除根)

SPK19040180

単第0 -0020 表

除根作業有り

1

m2 当り

機械構成比: 30.33%

労務構成比: 60.56%

材料構成比: 9.11%

市場単価構成比: 0.00%

標準単価:

61.06600

代表機劣材規格(積算地区)	構成比	単価(積算地区)	代表機劣材規格(東京地区)	単価(東京地区)	備考
バックホウ(クローラ型) 標準型・排2 山積0.45/平積0.35m3	25.39%		バックホウ(クローラ型) 標準型・排2 山積0.45/平積0.35m3		MTPC00084 MTPT00084
バックホウ用アタッチメント 掴み装置(伐木除根工用) 最大把持外径(開口幅)0.7m級	4.94%		バックホウ用アタッチメント 掴み装置(伐木除根工用) 最大把持外径(開口幅)0.7m級		MTPC00085 MTPT00085
運転手(特殊)	32.89%		運転手(特殊)		RTPC00006 RTPT00006
土木一般世話役	21.39%		土木一般世話役		RTPC00009 RTPT00009
普通作業員	6.28%		普通作業員		RTPC00002 RTPT00002
軽油 パトロール給油,2~4KL積載車給油	9.11%		軽油1.2号パトロール給油		TTPC00013 TTPT00013
積算単価			積算単価		EP001
A=1 除根作業有り			B=1 全ての費用		

施工単価表

運搬(伐木除根)
機械施工 除根作業有り

SPK19040183

単第0 -0021 表

DID区間無し 距離13.5km以下(11.5km超)

1

m2 当り

機械構成比: 50.03% 労務構成比:

36.30%

材料構成比: 13.67%

市場単価構成比: 0.00%

標準単価:

33.63400

代表機劣材規格(積算地区)	構成比	単価(積算地区)	代表機劣材規格(東京地区)	単価(東京地区)	備考
ダンプトラック[オンロード・ディーゼル] 10t積級 (タイヤ損耗費及び補修費(良好)を含む)	50.03%		ダンプトラック[オンロード・ディーゼル] 10t積級 (タイヤ損耗費及び補修費(良好)を含む)		MTPC00018T1 MTPT00018T1
運転手(一般)	36.30%		運転手(一般)		RTPC00007 RTPT00007
軽油 パトロール給油,2~4KL積載車給油	13.67%		軽油1.2号パトロール給油		TTPC00013 TTPT00013
積算単価			積算単価		EP001
A=2 C=1 E=1	機械施工 DID区間無し 全ての費用		B=1 D=38	除根作業有り 距離13.5km以下(11.5km超)	

施工単価表

下層路盤(車道・路肩部)

SPK19040234

単第0 -0022 表

全仕上り厚150mm 1層施工

RC-40

1

m2 当り

機械構成比: 5.37% 労務構成比:

15.00%

材料構成比: 79.63%

市場単価構成比: 0.00%

標準単価:

1,052.00000

代表機劣材規格(積算地区)	構成比	単価(積算地区)	代表機劣材規格(東京地区)	単価(東京地区)	備考
モータグレーダ 土工用・排2 ブレード幅3.1m	2.17%		モータグレーダ 土工用・排2 ブレード幅3.1m		MTPC00134 MTPT00134
ロードローラ マタダム・排2 運転質量10t締固め幅2.1m	1.68%		ロードローラ マタダム・排2 運転質量10t締固め幅2.1m		MTPC00135 MTPT00135
<賃>タイヤローラ 質量8~20t 排出ガス対策型(第1,2次基準値)低騒音	0.55%		タイヤローラ 質量8~20t		KTPC00007 KTPT00007
その他(機械)			その他(機械)		EK009
運転手(特殊)	6.89%		運転手(特殊)		RTPC00006 RTPT00006
特殊作業員	2.42%		特殊作業員		RTPC00001 RTPT00001
普通作業員	2.30%		普通作業員		RTPC00002 RTPT00002
土木一般世話役	0.69%		土木一般世話役		RTPC00009 RTPT00009
その他(労務)			その他(労務)		ER009

施工単価表

下層路盤(車道・路肩部)

SPK19040234

単第0 -0022 表

全仕上り厚150mm 1層施工

RC-40

1

m2 当り

機械構成比: 5.37% 労務構成比:

15.00%

材料構成比: 79.63%

市場単価構成比: 0.00%

標準単価:

1,052.00000

代表機劣材規格(積算地区)	構成比	単価(積算地区)	代表機劣材規格(東京地区)	単価(東京地区)	備考
再生クラッシャー 40~0mm	78.28%		クラッシャー 40~0mm [標準数量]全仕上り厚150mm		TTPC00008 TTPT00346
軽油 パトロール給油,2~4KL積載車給油	1.11%		軽油1.2号パトロール給油		TTPC00013 TTPT00013
その他(材料)			その他(材料)		EZ009
積算単価			積算単価		E9999
A=150 D=1 全仕上り厚(mm) 全ての費用			B=4 RC-40		
【路盤材単価】 全仕上り厚(mm)/1000*路盤材単価(円) 全仕上り厚(mm):150.000(mm)					

施工単価表

上層路盤(車道・路肩部)

SPK19040236

単第0 -0023 表

M-30

全仕上り厚100mm 1層施工

1

m2 当り

機械構成比: 10.59% 労務構成比: 29.59%

材料構成比: 59.82%

市場単価構成比: 0.00%

標準単価:

533.81000

代表機劣材規格(積算地区)	構成比	単価(積算地区)	代表機劣材規格(東京地区)	単価(東京地区)	備考
モータグレーダ 土工用・排2 ブレード幅3.1m	4.28%		モータグレーダ 土工用・排2 ブレード幅3.1m		MTPC00134 MTPT00134
ロードローラ マタダム・排2 運転質量10t締固め幅2.1m	3.32%		ロードローラ マタダム・排2 運転質量10t締固め幅2.1m		MTPC00135 MTPT00135
<賃>タイヤローラ 質量8~20t 排出ガス対策型(第1,2次基準値)低騒音	1.08%		タイヤローラ 質量8~20t		KTPC00007 KTPT00007
その他(機械)			その他(機械)		EK009
運転手(特殊)	13.58%		運転手(特殊)		RTPC00006 RTPT00006
特殊作業員	4.78%		特殊作業員		RTPC00001 RTPT00001
普通作業員	4.54%		普通作業員		RTPC00002 RTPT00002
土木一般世話役	1.36%		土木一般世話役		RTPC00009 RTPT00009
その他(労務)			その他(労務)		ER009

施工単価表

上層路盤(車道・路肩部)

SPK19040236

単第0 -0023 表

M-30

全仕上り厚100mm 1層施工

1

m2 当り

機械構成比: 10.59%

労務構成比:

29.59%

材料構成比:

59.82%

市場単価構成比:

0.00%

標準単価:

533.81000

代表機劣材規格(積算地区)	構成比	単価(積算地区)	代表機劣材規格(東京地区)	単価(東京地区)	備考
粒度調整碎石 30~0mm	57.14%		再生粒度調整碎石 RM-40 [標準数量]全仕上り厚150mm		TTPCD0021 TTPT00357
軽油 パトロール給油,2~4KL積載車給油	2.20%		軽油1.2号パトロール給油		TTPC00013 TTPT00013
その他(材料)			その他(材料)		EZ009
積算単価			積算単価		E9999
A=6 H=1	M-30 -(全ての費用)		E=100 全仕上り厚(mm)		
【路盤材単価】 全仕上り厚(mm)/1000*路盤材単価(円) 全仕上り厚(mm):100.000(mm)					

施工単価表

表層(車道・路肩部)

SPK19040243

単第0 -0024 表

平均幅員3.0m超

1層当り平均仕上厚50mm

1

m2 当り

機械構成比: 1.64%

労務構成比:

9.72%

材料構成比: 88.64%

市場単価構成比: 0.00%

標準単価:

1,485.50000

代表機労材規格(積算地区)	構成比	単価(積算地区)	代表機労材規格(東京地区)	単価(東京地区)	備考
<賃>アスファルトフィニッシャ ホイール型 舗装幅2.3~6.0m	1.05%		アスファルトフィニッシャ [ホイール型] 舗装幅2.3~6.0m		KTPC00060 KTPT00060
<賃>ロードローラ(マカダム) 質量10~12t 排出ガス対策型(第1,2次基準値)	0.17%		ロードローラ [マカダム]質量10t~12t		KTPC00047 KTPT00047
<賃>タイヤローラ 質量8~20t 排出ガス対策型(第1,2次基準値)低騒音	0.17%		タイヤローラ 質量8~20t		KTPC00007 KTPT00007
その他(機械)			その他(機械)		EK009
普通作業員	3.54%		普通作業員		RTPC00002 RTPT00002
特殊作業員	2.03%		特殊作業員		RTPC00001 RTPT00001
運転手(特殊)	1.97%		運転手(特殊)		RTPC00006 RTPT00006
土木一般世話役	0.70%		土木一般世話役		RTPC00009 RTPT00009
その他(労務)			その他(労務)		ER009

施工単価表

表層(車道・路肩部)

SPK19040243

単第0 -0024 表

平均幅員3.0m超

1層当り平均仕上厚50mm

1

m2 当り

機械構成比: 1.64%

労務構成比: 9.72%

材料構成比: 88.64%

市場単価構成比: 0.00%

標準単価:

1,485.50000

代表機劣材規格(積算地区)	構成比	単価(積算地区)	代表機劣材規格(東京地区)	単価(東京地区)	備考
アスファルト混合物 密粒度(20)	85.53%		密粒度As混合物(20) [標準数量]平均仕上り厚50mm		TTPC00018 TTPT00284
アスファルト乳剤(JISK2208) アスファルト乳剤(浸透用) PK-4タックコート用	2.56%		アスファルト乳剤(JISK2208) アスファルト乳剤(浸透用) PK-4タックコート用		TTPC00027 TTPT00027
軽油 パトロール給油,2~4KL積載車給油	0.47%		軽油1.2号パトロール給油		TTPC00013 TTPT00013
その他(材料)			その他(材料)		EZ009
積算単価			積算単価		E9999
A=4 平均幅員3.0m超 C=1 密粒度アスファルト混合物(20) G=1 - I=1 -(全ての費用)			B=50 1層当り平均仕上り厚(mm) E=1 PK-4 H=1 -		
【アスファルト混合物単価】 1層当り平均仕上り厚(mm)/1000*(アスファルト混合物単価(円)+各種割増合計値) 1層当り平均仕上り厚(mm):50.000(mm)					

施工単価表

砕石舗装
全仕上り厚100mm 1層施工

SPK19040234

単第0 -0025 表

機械構成比: 5.37% 労務構成比:

RC-40

15.00%

材料構成比: 79.63%

市場単価構成比: 0.00%

1
標準単価:

m2 当り
1,052.00000

代表機劣材規格(積算地区)	構成比	単価(積算地区)	代表機劣材規格(東京地区)	単価(東京地区)	備考
モータグレーダ 土工用・排2 ブレード幅3.1m	2.17%		モータグレーダ 土工用・排2 ブレード幅3.1m		MTPC00134 MTPT00134
ロードローラ マタダム・排2 運転質量10t締固め幅2.1m	1.68%		ロードローラ マタダム・排2 運転質量10t締固め幅2.1m		MTPC00135 MTPT00135
<賃>タイヤローラ 質量8~20t 排出ガス対策型(第1,2次基準値)低騒音	0.55%		タイヤローラ 質量8~20t		KTPC00007 KTPT00007
その他(機械)			その他(機械)		EK009
運転手(特殊)	6.89%		運転手(特殊)		RTPC00006 RTPT00006
特殊作業員	2.42%		特殊作業員		RTPC00001 RTPT00001
普通作業員	2.30%		普通作業員		RTPC00002 RTPT00002
土木一般世話役	0.69%		土木一般世話役		RTPC00009 RTPT00009
その他(労務)			その他(労務)		ER009

施工単価表

碎石舗装
全仕上り厚100mm 1層施工

SPK19040234

単第0 -0025 表

RC-40
機械構成比: 5.37% 労務構成比: 15.00% 材料構成比: 79.63% 市場単価構成比: 0.00% 標準単価: 1,052.00000 m2 当り

代表機劣材規格(積算地区)	構成比	単価(積算地区)	代表機劣材規格(東京地区)	単価(東京地区)	備考
再生クラッシャー 40~0mm	78.28%		クラッシャー 40~0mm [標準数量]全仕上り厚150mm		TTPC00008 TTPT00346
軽油 パトロール給油,2~4KL積載車給油	1.11%		軽油1.2号パトロール給油		TTPC00013 TTPT00013
その他(材料)			その他(材料)		EZ009
積算単価			積算単価		E9999
A=100 D=1 全仕上り厚(mm) 全ての費用			B=4 RC-40		
【路盤材単価】 全仕上り厚(mm)/1000*路盤材単価(円) 全仕上り厚(mm):100.000(mm)					

施工単価表

区画線設置(溶融式)

SDT00001

単第0 -0027 表

頁0 -0049

名称・規格など	数量	単位	単価	金額	備考
昼間_溶融式(手動)【手間のみ】 実線_15cm 時間的制約なし	1,000.000	m			1000 m 当り
トラフィックペイント(JISK5665_3種1号) 溶融型(紛体状)ガラスビーズ含有量15~18% 白	598.500	kg			
ガラスビーズ(JISR3301_1号) 粒度0.106~0.850mm	26.250	kg			
プライマー トラフィックペイント接着用	26.250	kg			
軽油 パトロール給油,2~4KL積載車給油	46.200	L			
諸雑費	1	式			
*** 合計 ***	1,000	m			
*** 単位当たり ***	1	m			
A=1 昼間施工 C=1 実線_15cm E=1 アスファルトに設置の場合 G=1 - I=1 -			B=1 白色 D=1 塗布厚t=1.5mm F=1 時間的制約なし H=1 - J=1 全ての費用		

施工単価表

区画線設置(溶融式)

SDT00001

単第0 -0028 表

頁0 -0051

名称・規格など	数量	単位	単価	金額	備考
昼間_溶融式(手動)【手間のみ】 ゼブラ_45cm 時間的制約なし	1,000.000	m			
トラフィックペイント(JISK5665_3種1号) 溶融型(紛体状)ガラスビーズ含有量15~18% 白	1,785.000	kg			
ガラスビーズ(JISR3301_1号) 粒度0.106~0.850mm	78.750	kg			
プライマー トラフィックペイント接着用	78.750	kg			
軽油 パトロール給油,2~4KL積載車給油	102.900	L			
諸雑費	1	式			
*** 合計 ***	1,000	m			
*** 単位当たり ***	1	m			
A=1 昼間施工 C=12 ゼブラ_45cm E=1 アスファルトに設置の場合 G=1 - I=1 -			B=1 白色 D=1 塗布厚t=1.5mm F=1 時間的制約なし H=1 - J=1 全ての費用		

施工単価表

用地境界杭設置(用地測量)

SF130

単第0 -0029 表

頁0 -0053

10

本 当り

名称・規格など	数量	単位	単価	金額	備考
測量技師補 (外業)	1.20	人			
測量助手 (外業)	1.20	人			
測量補助員 外業	1.20	人			
測量技師補	0.50	人			
測量助手	0.50	人			
機械経費	3.0	%			#01 直接人件費×率
材料費	19.0	%			#01 直接人件費×率
*** 合計 ***	10	本			
*** 単位当たり ***	1	本			

施工単価表

道路反射鏡設置工
一面鏡

V2080
建柱及び鏡取付

単第0 -0031 表

10

基 当り

名称・規格など	数量	単位	単価	金額	備考
土木一般世話役	2	人			
普通作業員	4	人			
道路反射鏡 鏡面 800 一面鏡	10	面			
道路反射鏡 支柱 76.3×3.2×4000	10	組			
補助金具	10	組			
注意板	10	組			
諸雑費	1	式			
*** 合計 ***	10	基			
*** 単位当たり ***	1	基			

施工単価表

側溝清掃(人力清掃工)

SPK19040365

単第0 -0032 表

無蓋

1

m 当り

機械構成比: 0.00%

労務構成比: 100.00%

材料構成比: 0.00%

市場単価構成比: 0.00%

標準単価:

434.52000

代表機労材規格(積算地区)	構成比	単価(積算地区)	代表機労材規格(東京地区)	単価(東京地区)	備考
普通作業員	74.39%		普通作業員		RTPC00002 RTPT00002
土木一般世話役	25.61%		土木一般世話役		RTPC00009 RTPT00009
積算単価			積算単価		EP001
A=1 無蓋			B=1 -(全ての費用)		

令和2年度

市道中原馬井谷線道路改良工事

数量計算書

数量総括表

NO.1

工種	種別	規格	単位	設計数量	計上数量	備考
土工						
	機械掘削	オープン(SE)	m ³	121.4	120	
		石積取壊し	〃			
	盛土(路床)礫質土	1.0m未満	〃			B1
	〃	1.0<W<2.5m	〃			B2
	〃	2.5<W<4.0m	〃	74.7	70	B3
	〃	4.0m以上	〃			B4
	盛土(路体)	1.0m未満	〃			B5
		1.0<W<2.5m	〃			B6
		2.5<W<4.0m	〃			B7
		4.0m以上	〃			B8
		路肩盛土	〃			B9
		表土盛土	〃			B10
	コンクリート取壊し		m ³	9.4	9	
	アスファルト剥取り	t=5cm	m ²	273.7	270	
	ダンプ運搬処分	Co殻	m ³	9.4	9	
	〃	As殻	〃	13.7	14	
	受入費	Co殻	t	22.1	22	
	〃	As殻	〃	32.2	32	
	残土処分		m ³	58.0	60	
	投棄料	残土	m ³	58.0	60	
	法面整形	盛土部	m ²	82.1	80	
法面工						
	盛土法面保護工	人工張芝	〃			
作業土工						
	床掘	礫質土	〃	37.0	40	
	埋戻し	礫質土	〃	15.7	20	
伐木工						
	チェーンソー伐開		m ²	250.0	250	
	伐採木積込・運搬・処分		m ³	14.7	15	

計第 1 表 土量配分表

土工

掘削	礫交土	SE	m ³	121.4	0.9	109.3
	石積		//		1.0	

床掘	砂質土	SE	m ³	37.0	0.9	33.3
----	-----	----	----------------	------	-----	------

購入土	真砂土		//			
-----	-----	--	----	--	--	--

アスファルト撤去	C(As)	m ²	273.7			
t=5cm	A*0.05	m ³	13.7	1.0	13.7	
コンクリート取壊し	C(Co)	//	9.4	1.0	9.4	

路体盛土

57.1

17.6

15.7

盛土			
路床	B1	m ³	
	B2	//	
	B3	//	74.7
	B4	//	
路体	B5	//	
	B6	//	
	B7	//	
	B8	//	
路肩盛土	B9	//	
表土盛土	B10	//	
合計		//	74.7

埋戻	SE	m ³	15.7
----	----	----------------	------

残土処分

残土処分

礫交土	SE	m ³	58.0
	m ³	×2.35(t)	
アスファルト殻	13.7	32.2	
コンクリート殻	9.4	22.1	

計第 6 表

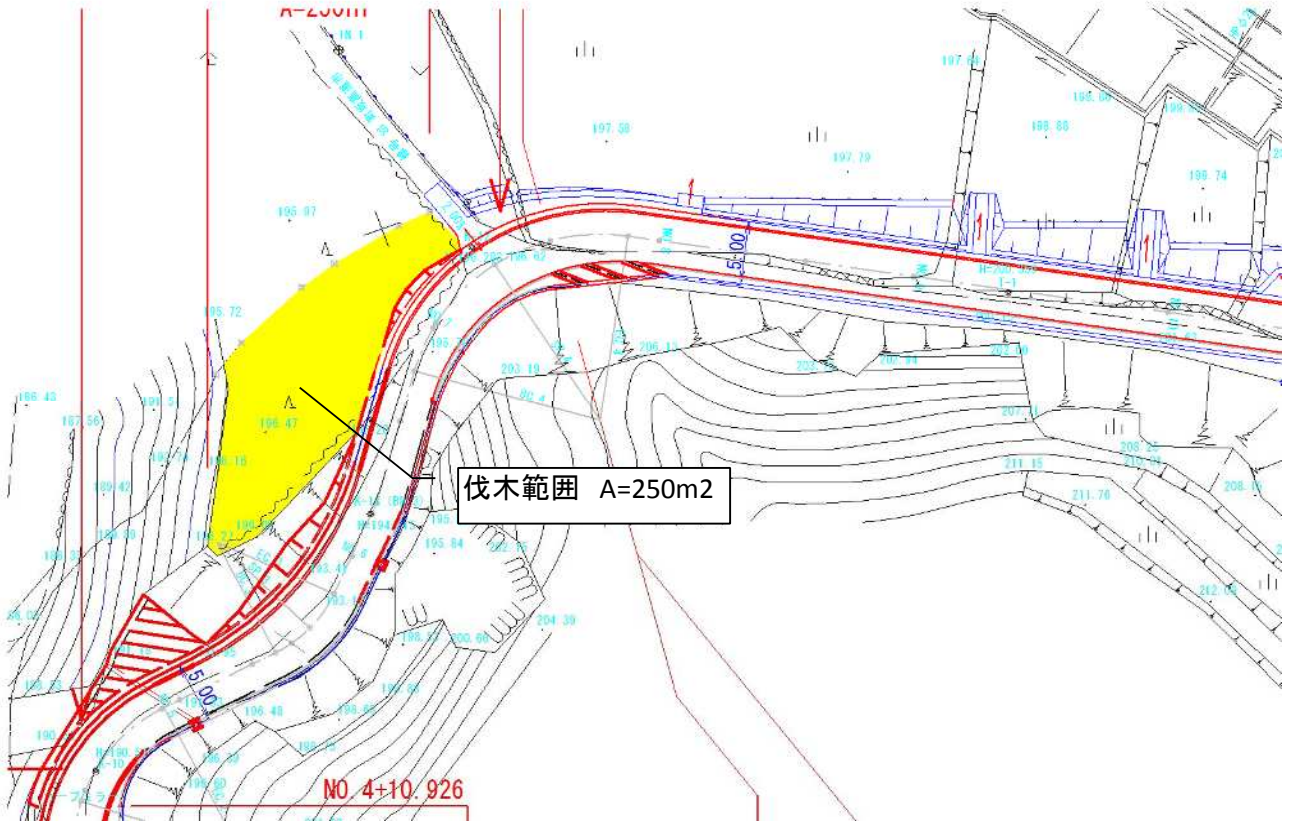
延長調書

計算書

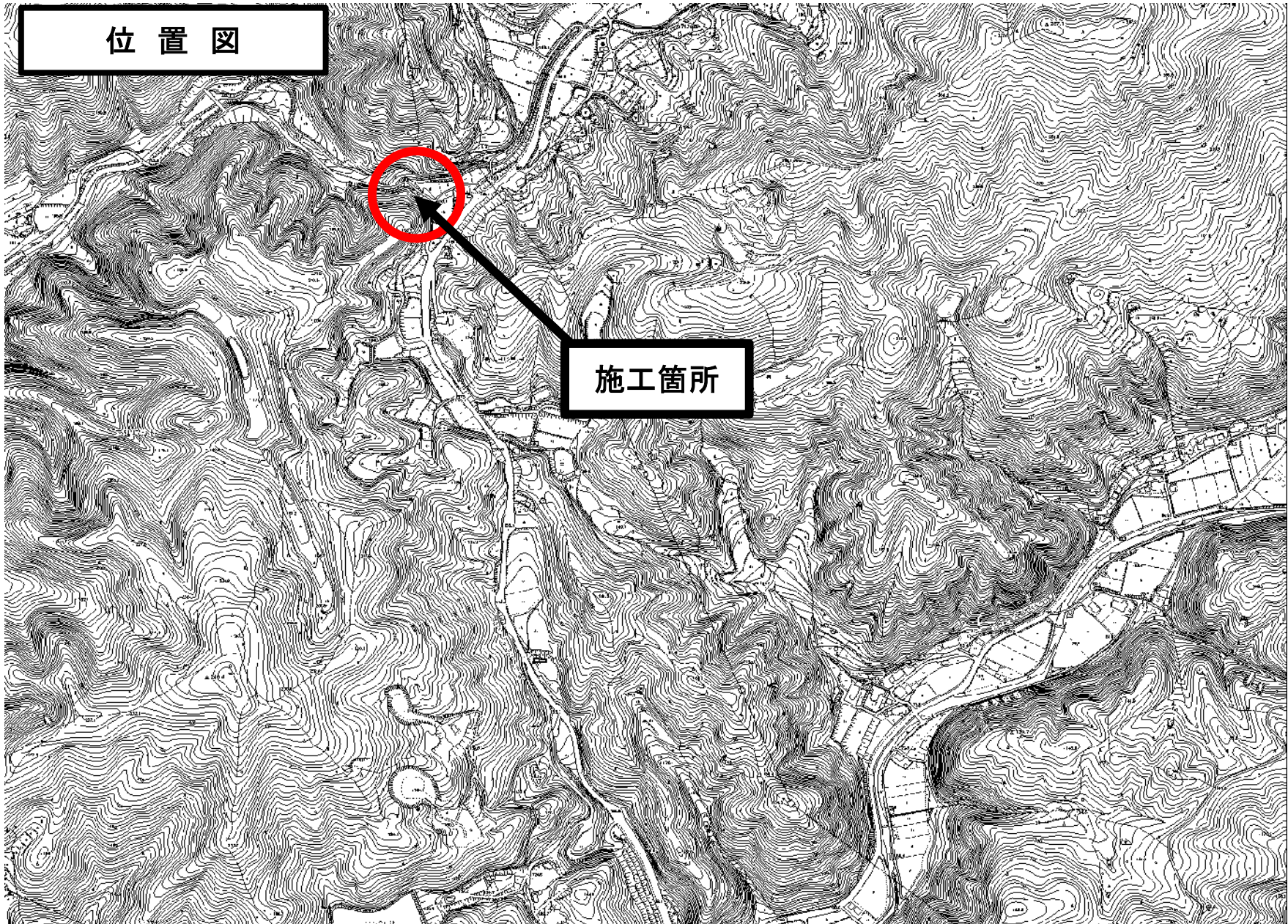
測点	区間延長	ガードレール(土中用)	PU3-B300-H300	コンクリート蓋	重圧管φ300	1号集水桝	外側線	ゼブラ	ラバーポール
NO.2+10.0									
NO.2+12.2	2.20		2.20				4.40		
NO.3+2.1	9.90	9.90	9.90				19.80		
NO.3+10.4	8.30	8.30	8.30				16.60		
NO.3+17.2	6.80	6.80	6.80				13.60		
NO.4+3.5	6.20	6.20	6.20				12.40		
NO.4+10.9	7.50	7.50	7.50				15.00		
NO.4+12.8	1.90		1.70	1.90			3.80		
NO.5+1.6	8.80	8.00	8.80	8.80	8.00	1.00	17.60		
NO.5+7.9	6.30	6.00	6.30	6.30			12.60		
NO.5+11.4	3.50		3.50	3.50			7.00		
NO.6+3.8	12.40		12.40	12.40			24.80		
NO.6+11.6	7.80		7.80	7.80			15.60		
NO.6+19.6	8.00		8.00	8.00			16.00		
NO.7+6.6	7.10		7.10	7.10			14.20	8.00	
NO.11付近									5.00
合計	96.70	52.70	96.50	55.80	8.00	1.00	193.40	8.00	5.00

伐木範圍

A=250m²



位置图



施工箇所