

# 分析結果報告書

御中  
 件名：  
 旧三原市斎場外解体設計業務委託

ご依頼による分析結果を、下記のとおり報告致します。

採取場所：旧三原市斎場（築庫機内）	採取年月日：2020年12月23日	
試料名：耐火レンガと堆積物 サンプル①		
分析の対象	分析の結果及び単位	分析の方法
ダイオキシン類	実測濃度 : 0.23 ng/g 毒性等量 : 0.061 ng-TEQ/g	平成4年 厚生省告示第192号別表第1
特記事項 単位：ng/g及びng-TEQ/g（乾燥重量あたり） 平成4年厚生省告示第192号：特別管理一般廃棄物及び特別管理産業廃棄物に係る基準の策定方法		

## ダイオキシン類分析結果

試料管理番号：AF070-1

試料名：耐火レンガと堆積物 サンプル①		試料採取日：2020年12月23日				
	実測濃度 ng/g	試料における 定量下限 ng/g	試料における 検出下限 ng/g	毒性等価 係数 TEF	毒性等量 ng-TEQ/g	
PCDDs	2,3,7,8-TeCDD	0.0078	0.0010	0.0003	1	0.0078
	TeCDDs	0.29	-	-	-	-
	1,2,3,7,8-PeCDD	0.014	0.0012	0.0003	1	0.014
	PeCDDs	0.23	-	-	-	-
	1,2,3,4,7,8-HxCDD	0.0076	0.0016	0.0004	0.1	0.00076
	1,2,3,6,7,8-HxCDD	0.010	0.0020	0.0006	0.1	0.0010
	1,2,3,7,8,9-HxCDD	0.0067	0.0017	0.0005	0.1	0.00067
	HxCDDs	0.18	-	-	-	-
	1,2,3,4,6,7,8-HpCDD	0.032	0.0011	0.0003	0.01	0.00032
	HpCDDs	0.068	-	-	-	-
OCDD	0.028	0.0012	0.0004	0.0003	0.000028	
Total PCDDs	0.79	-	-	-	0.025	
PCDFs	2,3,7,8-TeCDF	0.086	0.0014	0.0004	0.1	0.0086
	TeCDFs	1.3	-	-	-	-
	1,2,3,7,8-PeCDF	0.039	0.0015	0.0005	0.03	0.00117
	2,3,4,7,8-PeCDF	0.051	0.0007	0.0002	0.3	0.0153
	PeCDFs	0.61	-	-	-	-
	1,2,3,4,7,8-HxCDF	0.026	0.0017	0.0005	0.1	0.0026
	1,2,3,6,7,8-HxCDF	0.029	0.0020	0.0006	0.1	0.0029
	1,2,3,7,8,9-HxCDF	0.0026	0.0019	0.0006	0.1	0.00026
	2,3,4,6,7,8-HxCDF	0.032	0.0012	0.0003	0.1	0.0032
	HxCDFs	0.25	-	-	-	-
1,2,3,4,6,7,8-HpCDF	0.048	0.0010	0.0003	0.01	0.00048	
1,2,3,4,7,8,9-HpCDF	0.063	0.0011	0.0003	0.01	0.00063	
HpCDFs	0.073	-	-	-	-	
OCDF	0.013	0.0019	0.0006	0.0003	0.000039	
Total PCDFs	2.3	-	-	-	0.033	
Total (PCDDs + PCDFs)	3.1	-	-	-	0.057	
DL-PCBs	3,4,4',5'-TeCB (#81)	0.012	0.0015	0.0005	0.0003	0.000036
	3,3',4,4'-TeCB (#77)	0.081	0.0010	0.0003	0.0001	0.0000081
	3,3',4,4',5'-PeCB (#126)	0.032	0.0001	0.0000	0.1	0.0032
	3,3',4,4',5,5'-HxCB (#168)	0.0080	0.0023	0.0007	0.03	0.000190
	Non-ortho PCBs	0.13	-	-	-	0.0034
	2,3,4,4',5'-PeCB (#123)	0.0038	0.0018	0.0005	0.00003	0.00000108
	2,3',4,4',5'-PeCB (#118)	0.021	0.0013	0.0004	0.00003	0.0000063
	2,3,3',4,4'-PeCB (#105)	0.019	0.0013	0.0004	0.00003	0.0000057
	2,3,4,4',5'-PeCB (#114)	0.0029	0.0013	0.0004	0.00003	0.00000087
	2,3',4,4',5,5'-HxCB (#167)	0.0056	0.0015	0.0005	0.00003	0.00000168
	2,3,3',4,4',5'-HxCB (#156)	0.012	0.0023	0.0007	0.00003	0.0000036
	2,3,3',4,4',5'-HxCB (#157)	0.0071	0.0020	0.0006	0.00003	0.00000213
	2,3,3',4,4',5,5'-HpCB (#189)	0.0058	0.0012	0.0003	0.00003	0.00000174
Mono-ortho PCBs	0.078	-	-	-	0.000023	
Total DL-PCBs	0.21	-	-	-	0.0034	
Total (PCDDs + PCDFs + DL-PCBs)	3.3	-	-	-	0.061	

- 備考
- 単位：ng/g及びng-TEQ/g(乾燥重量あたり)
  - 実測濃度中の括弧付の数値は、検出下限以上定量下限未満の濃度であることを示す。
  - 実測濃度中の“ND”は、検出下限未満であることを示す。
  - 毒性等価係数は、WHO/TPCS(2006)のTEFを適用した。
  - 毒性等量(TEQ)は、定量下限未満の実測濃度をゼロとして算出した。

年月日	整理番号	工事名	図面番号 mA
	承認	設計	
		旧三原市斎場外解体工事	SCALE
		旧三原市斎場 分析結果報告書 1	065

# 分析結果報告書

御中

件名：  
旧三原市斎場外解体設計業務委託

ご依頼による分析結果を、下記のとおり報告致します。

採取場所：旧三原市斎場（煙突下部） 採取年月日：2020年12月23日

試料名：堆積物 サンプル②

分析の対象	分析の結果及び単位	分析の方法
ダイオキシン類	実測濃度 : 42 $\mu\text{g/g}$	平成1年 厚生省告示第192号別表第1
	毒性等量 : 0.72 $\text{ng-TEQ/g}$	

特記事項  
単位：ng/g及びng-TEQ/g（乾燥重量あたり）  
平成1年 厚生省告示第192号：特別管理一般廃棄物及び特別管理産業廃棄物に関する基準の検定方法

## ダイオキシン類分析結果

試料管理番号：AF070-2R

試料名：堆積物 サンプル②		試料採取日：2020年12月23日				
	実測濃度 ng/g	試料における 定量下限 ng/g	試料における 検出下限 ng/g	毒性等価 係数 TEF	毒性等量 ng-TEQ/g	
PCDDs	2,3,7,8-TeCDD	0.077	0.005	0.001	1	0.077
	TeCDDs	4.1	-	-	-	-
	1,2,3,7,8-PeCDD	0.16	0.005	0.002	1	0.16
	PeCDDs	3.5	-	-	-	-
	1,2,3,4,7,8-HxCDD	0.092	0.008	0.002	0.1	0.0092
	1,2,3,6,7,8-HxCDD	0.13	0.008	0.002	0.1	0.013
	1,2,3,7,8,9-HxCDD	0.092	0.0030	0.0009	0.1	0.0092
	HxCDDs	2.4	-	-	-	-
	1,2,3,4,6,7,8-HpCDD	0.45	0.005	0.002	0.01	0.0045
	HpCDDs	0.94	-	-	-	-
OCDD	0.39	0.005	0.002	0.0003	0.000117	
Total PCDDs	11	-	-	-	0.27	
PCDFs	2,3,7,8-TeCDF	0.80	0.0030	0.0009	0.1	0.080
	TeCDFs	16	-	-	-	-
	1,2,3,7,8-PeCDF	0.41	0.004	0.001	0.03	0.0123
	2,3,4,7,8-PeCDF	0.66	0.003	0.001	0.3	0.198
	PeCDFs	7.4	-	-	-	-
	1,2,3,4,7,8-HxCDF	0.31	0.005	0.002	0.1	0.031
	1,2,3,6,7,8-HxCDF	0.33	0.0026	0.0008	0.1	0.033
	1,2,3,7,8,9-HxCDF	0.024	0.009	0.003	0.1	0.0024
	2,3,4,6,7,8-HxCDF	0.32	0.0023	0.0007	0.1	0.032
	HxCDFs	2.9	-	-	-	-
	1,2,3,4,6,7,8-HpCDF	0.62	0.005	0.001	0.01	0.0062
	1,2,3,4,7,8,9-HpCDF	0.073	0.005	0.002	0.01	0.00073
	HpCDFs	0.91	-	-	-	-
OCDF	0.16	0.009	0.033	0.0003	0.000048	
Total PCDFs	27	-	-	-	0.40	
Total (PCDDs + PCDFs)	38	-	-	-	0.67	
DL-PCBs	3,4,4',5'-TeCB (#81)	0.20	0.008	0.002	0.0033	0.000660
	3,3',4,4'-TeCB (#77)	1.3	0.005	0.001	0.0001	0.00013
	3,3',4,4',5'-PeCB (#126)	0.46	0.004	0.001	0.1	0.046
	3,3',4,4',5,5'-HxCB (#189)	0.084	0.004	0.001	0.03	0.00252
	Non-ortho PCBs	2.0	-	-	-	0.048
	2',3,4,4',5'-PeCB (#123)	0.052	0.009	0.003	0.00008	0.0000156
	2,3',4,4',5'-PeCB (#118)	0.39	0.006	0.002	0.00008	0.0000117
	2,3,3',4,4'-PeCB (#105)	0.32	0.006	0.002	0.00008	0.0000096
	2,3,4,4',5'-PeCB (#114)	0.041	0.006	0.002	0.00003	0.00000123
	2,3',4,4',5,5'-HxCB (#167)	0.080	0.006	0.002	0.00003	0.00000240
	2,3,3',4,4',5'-HxCB (#156)	0.18	0.006	0.002	0.00003	0.0000034
	2,3,3',4,4',5,5'-HxCB (#157)	0.098	0.0030	0.0009	0.00003	0.00000294
	2,3,3',4,4',5,5'-HpCB (#189)	0.077	0.007	0.002	0.00003	0.00000231
	Mono-ortho PCBs	1.2	-	-	-	0.000037
	Total DL-PCBs	3.3	-	-	-	0.048
Total (PCDDs + PCDFs + DL-PCBs)	42	-	-	-	0.72	

- 備考：1. 単位：ng/g及びng-TEQ/g（乾燥重量あたり）  
2. 実測濃度中の括弧内の数値は、検出下限以上定量下限未満の濃度であることを示す。  
3. 実測濃度中の“ND”は、検出下限未満であることを示す。  
4. 毒性等価係数は、WHO/IPCS(2004)のTEFを適用した。  
5. 毒性等量(TEQ)は、定量下限未満の実測濃度をゼロとして算出した。

年月日	整理番号	工事名	図面番号 mA
	承認	設計	
		旧三原市斎場外解体工事	
		旧三原市斎場 分析結果報告書 2	SCALE
			066

分析結果報告書

速報

発行番号 G2020-04340-12/3

発行番号 G2020-04340-13/3

発行日 2021年1月15日  
発行番号 G2020-04340-11/3

御中

件名  
旧三原市斎場外解体設計業務委託

採取場所  
旧三原市斎場

ご依頼のありました試料中の石綿(アスベスト)分析結果を以下の通り報告申し上げます。

<分析方法> JISA 1481-1(2016)  
建材製品中のアスベスト含有率測定方法 - 第1部:市販バルク材からの試料採取及び定性的判定方法  
<分析実施日> 2021年1月5日 - 15日

試料名	アスベスト種類	推定アスベスト含有率(%)	非アスベスト繊維	コメント	判定
1 斎場建屋 外部 外壁 吹付タイル	層1	無検出	なし	上塗材 白色 素材割合: 5%	含有
	層2	無検出	なし	主材 白色 素材割合: 75%	
	層3	クリソタイル	0.1 - 5	下地調整材 灰色 素材割合: 10%	
	層4	無検出	なし	主材 薄灰色 素材割合: 10%	

備考1: 対象としたアスベストはクリソタイル、アモサイト、クロシドライト、トレモライト、アクチノライト、アンソナイト、ウィンチャイト、リヒテライトとします。  
備考2: 含有と判定された建材等は、石綿障害予防規則に基づく石綿含有製剤等としての適用の対象となります。(平成18年9月1日施行)  
備考3: 層の表記は表層より層1、層2、層3と示します。  
備考4: コメント欄に示す各層の素材分類、外観色、素材割合は分析者が目視で判断したものであり、実際とは異なる場合があります。

採取年月日: 2020年12月23日

試料名	アスベスト種類	推定アスベスト含有率(%)	非アスベスト繊維	コメント	判定
2 斎場建屋 外部 軒天 吹付タイル	層1	無検出	なし	上塗材 白色 素材割合: 5%	含有
	層2	無検出	なし	主材 白色 素材割合: 60%	
	層3	クリソタイル	0.1 - 5	下地調整材 灰色 素材割合: 15%	
	層4	無検出	なし	主材 白色 素材割合: 20%	
3 斎場建屋 休憩室1、2、事務室 壁 吹付タイル	層1	無検出	なし	上塗材 白色 素材割合: 5%	不含
	層2	無検出	なし	主材 白色 素材割合: 70%	
	層3	無検出	なし	下地調整材 灰色 素材割合: 25%	
4 斎場建屋 休憩室2増築部 壁 吹付タイル	層1	無検出	なし	上塗材 白色 素材割合: 5%	含有
	層2	クリソタイル	0.1 - 5	主材 白色 素材割合: 95%	
5 管理棟 外部 外壁・軒天 吹付タイル	層1	無検出	なし	上塗材 白色 素材割合: 5%	含有
	層2	無検出	なし	主材 白色 素材割合: 90%	
	層3	クリソタイル	0.1 - 5	下地調整材 灰色 素材割合: 5%	
6 管理棟 便所 壁 プラスター塗	層1	無検出	セルロース	主材 白色 素材割合: 100%	不含

備考1: 対象としたアスベストはクリソタイル、アモサイト、クロシドライト、トレモライト、アクチノライト、アンソナイト、ウィンチャイト、リヒテライトとします。  
備考2: 含有と判定された建材等は、石綿障害予防規則に基づく石綿含有製剤等としての適用の対象となります。(平成18年9月1日施行)  
備考3: 層の表記は表層より層1、層2、層3と示します。  
備考4: コメント欄に示す各層の素材分類、外観色、素材割合は分析者が目視で判断したものであり、実際とは異なる場合があります。

採取年月日: 2020年12月23日

試料名	アスベスト種類	推定アスベスト含有率(%)	非アスベスト繊維	コメント	判定	
7 管理棟 和室(8畳・6畳) 壁 じゅらく	層1	無検出	0	セルロース	主材 茶色 素材割合: 100%	不含
8 納骨堂 外部 外壁・軒天 吹付タイル	層1	無検出	0	なし	上塗材 白色 素材割合: 5%	含有
	層2	無検出	0	なし	主材 白色 素材割合: 85%	
	層3	クリソタイル	0.1 - 5	なし	下地調整材 灰色 素材割合: 10%	
9 斎場建屋 増築部 外部 外壁 吹付タイル	層1	無検出	0	なし	上塗材 白色 素材割合: 5%	含有
	層2	無検出	0	なし	主材 白色 素材割合: 80%	
	層3	クリソタイル	0.1 - 5	なし	下地調整材 灰色 素材割合: 15%	
10 斎場建屋 屋上 屋根 アスファルト防水	層1	無検出	0	セルロース 有機繊維	本体 黒色 素材割合: 100%	不含
11 斎場建屋 煙突 床 耐火キャスト	層1	無検出	0	なし	本体 白色 素材割合: 100%	不含
12 斎場建屋 炉 天井 耐火キャスト	層1	無検出	0	なし	本体 白色 素材割合: 100%	不含
以下余白						

備考1: 対象としたアスベストはクリソタイル、アモサイト、クロシドライト、トレモライト、アクチノライト、アンソナイト、ウィンチャイト、リヒテライトとします。  
備考2: 含有と判定された建材等は、石綿障害予防規則に基づく石綿含有製剤等としての適用の対象となります。(平成18年9月1日施行)  
備考3: 層の表記は表層より層1、層2、層3と示します。  
備考4: コメント欄に示す各層の素材分類、外観色、素材割合は分析者が目視で判断したものであり、実際とは異なる場合があります。

採取年月日: 2020年12月23,24日

年月日	整理番号	工事名	図面番号
承認	設計	旧三原市斎場外解体工事	mA
		図面名	SCALE
		旧三原市斎場 分析結果報告書 3	067

ダイオキシン類調査数量

旧三原市斎場	屋内	火葬炉	炉内耐火レンガ	数量	備考	検査対象候補			コメント	サンプリング実施	サンプリング時特記
						設計	追加	あるものとして処理			
			集塵機内付着物	1	15基から1基を選定	●			耐火レンガに付着があればあるものとして処理	①耐火レンガ・堆積物	協議により、集塵機・煙突下部に変更（①、②の結果による）
			煙突下部堆積物	1					耐火レンガに付着があればあるものとして処理	②堆積物	
	屋外	汚物炉	炉内耐火レンガ	1			○				協議により、サンプリングせず（①、②の結果による）
	屋外	小型焼却炉	耐火レンガ（残りレンガ）	1	ブルーシート内			○			
			炉内灰受	1				○			
			炉内耐火煉レンガor付着物	1				○			

以下、サンプリング時変更

				1							
				1							

三原市斎場

No	棟	場所	部位	建材名	レベル	数量	備考	検査対象候補			サンプリング建材	サンプリング時特記
								設計	追加	あるものとして処理		
1	斎場建屋	外部 (煙突廻り・プロパン庫)	屋根	波形スレート	3	0	見なし含有			○		
2	斎場建屋	外部	外壁	吹付タイル	1	1	一部下地ALC	●			①	
3	斎場建屋	外部	軒裏・庇	吹付タイル	1	1		●			②	
4	斎場建屋	外部	建具廻り	シーリング	3	1				○		
5	斎場建屋	休憩室1.2 事務室他	床	ビニル床シート	3	1				○		
6	斎場建屋	休憩室1.2 事務室他	巾木	ビニル巾木	3	1				○		
7	斎場建屋	休憩室1.2 事務室他	内壁	吹付タイル	1	1		●			③	
8	斎場建屋	和室・斎場	壁	PB-12.5下地+ビニルクロス	3	1				○		
9	斎場建屋	炉室・油庫	壁・天井	岩綿吹付	1	1				○		
10	斎場建屋	休憩室1.2 事務室他	天井	PB-9.5下地+岩綿吸音板	3	1				○		
11	斎場建屋	男子便所・女子便所 多目的便所	天井	太平板PB-4下地 +ビニル塗装	3	1				○		
12	斎場建屋	炉室	壁・天井	耐火キャスト	3	1	図面に記載なし				④	現地での協議により採取
13	斎場建屋	外部	燃焼設備	紡織伸縮継手	3	1	写真にて確認	○				H20年設置設備のため含有なしと判断
14	斎場建屋	外部	燃焼設備	ダクトパッキン	2	1	写真にて確認	○				H20年設置設備のため含有なしと判断
15	管理棟	外部	外壁	吹付タイル	1	1			○		⑤	外壁・軒裏はまとめて1検体として採取
16	管理棟	外部	軒裏	吹付タイル	1	1			○			
17	管理棟	外部	建具廻り	シーリング	3	1				○		
18	管理棟	廊下・DK	床	ビニル床タイル	3	1				○		
19	管理棟	DK→浴室 便所	壁	プラスター塗	1	1			○		⑥	現地にて便所のみ存在することを確認
20	管理棟	廊下・和室1.2	天井	化粧石膏ボード(杉柁)	3	1				○		
21	管理棟	DK・浴室・便所	天井	ケイカル板 t4	3	1				○		
22	納骨堂	外部	外壁	吹付タイル	1	1			○		⑧	現地にて外壁・軒裏を1検体として採取
23	煙突	内部	-	煙突用断熱材	2	1	図面に記載なし	○				煙突内壁は耐火レンガであった ※レンガの接合に耐火キャストの 使用が考えられる
24	焼却炉	内部	壁・天井	耐火キャスト	3	1	図面に記載なし					

以下、サンプリング時追加建材

25	斎場建屋	屋上	屋根	アスファルト防水	3	1					⑩	現地での協議により採取
26	斎場建屋	増築部 外部	外壁	吹付タイル	1	1	一部下地ALC				⑨	現地での協議により採取
27	斎場建屋	休憩室2 便所 湯沸室 増築部	壁	吹付タイル	1	1	一部下地ALC				④	現地での協議により採取
28	管理棟	和室(8畳、6帖)	壁	じゅらく	1	1					⑦	現地での協議により採取
29	煙突	内部	床	耐火キャスト	3	1					⑪	点検口入口付近にて採取

※設備内に使用されている石綿は、採取不可のため別途となります。  
大きな断りを伴う試料採取は不可となります。

※管理棟の屋根防水はシート防水であり、含有なしと考えられます。

凡例

アスベスト含有

アスベスト含有見込み

アスベスト含有・含有見込数量表

棟	部位1	部位2	仕 上 げ	下 地	単位	数 量
斎場棟	外部	屋根	波型スレート葺き		m <sup>2</sup>	49.27
			吹付タイル	RC	m <sup>2</sup>	584.44
	内部	天井	吹付タイル	CB	m <sup>2</sup>	23.26
			吹付タイル	ALC	m <sup>2</sup>	66.65
			吹付タイル	RC	m <sup>2</sup>	156.54
			シーリング		m	273.86
			床	RC	m <sup>2</sup>	176.12
			幅木		m	107.82
			壁	M	m <sup>2</sup>	3.63
			吹付タイル	ALC	m <sup>2</sup>	34.19
			クロス	PB12.5GL	m <sup>2</sup>	90.07
			ビニルクロス	PB12.5GL	m <sup>2</sup>	42.61
	天井	天井	ビニルクロス	PB12.5木下	m <sup>2</sup>	18.5
			岩綿吹付	M	m <sup>2</sup>	210.68
			100角タイル張り	防水PB12.5LGS下	m <sup>2</sup>	23.34
			岩綿吹付	RC	m <sup>2</sup>	124.74
			ビニルクロス	PB12.5LGS下	m <sup>2</sup>	38.65
			クロス	PB12.5LGS下	m <sup>2</sup>	97.94
			ビルディック塗装	大平板4.0LGS下	m <sup>2</sup>	30.45
			ビルディック塗装	化粧PB9.5LGS下	m <sup>2</sup>	22.17
			岩綿吸音板 12.0	PB9.5LGS下	m <sup>2</sup>	159.93
			管理棟	外部	壁	吹付タイル
吹付タイル	RC	m <sup>2</sup>				32.24
シーリング		m				67.46
内部	天井	床	RC	m <sup>2</sup>	18.57	
		壁	LGS下	m <sup>2</sup>	84.19	
		天井	LGS下	m <sup>2</sup>	23.39	
		ケイカル板 4.0	LGS下	m <sup>2</sup>	18.92	
		納骨堂	外部	壁	吹付タイル	M
吹付タイル	RC	m <sup>2</sup>			6.42	
シーリング		m			12.85	

年月日	整理番号	工事名	図面番号
承認	設計	旧三原市斎場外解体工事	mA
		旧三原市斎場 調査対象箇所	SCALE
			064

外部仕上表

屋根 パラペット	シート防水 笠木:モルタル仕上 一部アルミ製 アスファルト防水 煙突廻り:鉄骨下地 波形スレート葺き	納骨堂	屋根・笠木:コンクリート下地モルタル仕上 外壁:コンクリートブロック t150下地モルタル塗りの上吹付タイル 一部コンクリート研り仕上 天井:モルタル仕上 内壁:モルタル仕上 床:モルタル仕上
外壁	コンクリート下地 吹付タイル 一部 ALC t100下地 吹付タイル 建具廻りシーリング(PCB含有見込み)		
軒裏	コンクリート下地 吹付タイル		
庇	コンクリート下地 天端:防水モルタル仕上げ 下端:吹付タイル	凡例	
樋	硬質塩化ビニル管φ100 OP塗	■ アスベスト含有 (レベル1)	
ポーチ	屋根:シート防水 笠木:化粧パネル t1.6 柱:鉄骨現し さび止め塗装の上Vトップ塗り 天井:カラーアルミスパンドレル t0.6	■ アスベスト含有見込み (レベル3 炉室・油庫のみレベル1)	
犬走り	コンクリート直仕上	その他 アスベスト含有見込み箇所	
プロパン置場	壁:コンクリートブロック8段 屋根:鉄骨下地波形スレート		
煙道	下部:鉄筋コンクリート造岩綿吹付 三方:耐火レンガ積み 鉄骨補強		





内部仕上表

	床	巾木	壁	天井	廻縁	天井高	備考
休憩室1	長尺塩ビシート t2.5 コンクリート下地	ソフト巾木 H=100	モルタル下地 吹付タイル	PB-9.5下地 岩綿吸音板 t12	塩ビ	CH=2500	スロープ ブラインド ステンレス手摺
休憩室2	長尺塩ビシート t2.5 コンクリート下地	ソフト巾木 H=100	モルタル下地 吹付タイル モルタル下地 吹付タイル (増築部)	PB-9.5下地 岩綿吸音板 t12	塩ビ	CH=2300	ブラインド
和室	畳敷 木下地	畳寄	PB-12.5下地 ビニルクロス	PB-12.5下地 ビニルクロス	木製	CH=2320	
通路	磁器質タイル 150角 コンクリート下地	——	モルタル下地 ニ丁掛タイル	カラーアルミスパンドレル t0.6	——	CH=2715~2920	
事務室	長尺塩ビシート t2.5 コンクリート下地	ソフト巾木 H=100	モルタル下地 吹付タイル	PB-9.5下地 岩綿吸音板 t12	塩ビ	CH=2320	流し台 吊戸棚 カーテンレール
斎場	カーペット コンクリート下地	カーペット H=100	PB-12.5下地 クロス	PB-12.5下地 クロス	——	CH=3210	
炉前室	磁器質タイル 角 コンクリート下地	テラゾー ソフト巾木 H=100	テラゾー モルタル下地 吹付タイル	カラーアルミスパンドレル t0.6	塩ビ	CH=3500	
収骨室	磁器質タイル 角 コンクリート下地	ソフト巾木 H=100	モルタル下地 吹付タイル	PB-12.5下地 クロス	塩ビ	CH=3370	
倉庫	モルタル仕上 コンクリート下地	ソフト巾木 H=100	モルタル下地 吹付タイル	化粧PB-9.5	塩ビ	CH=2320	
炉室	モルタル仕上 コンクリート下地	モルタル巾木 H=100	モルタル下地 岩綿吹付 腰壁:モルタル下地 吹付タイル H=950	コンクリート下地 岩綿吹付	——	直天	
職員控室	長尺塩ビシート t2.5 一部畳2帖 コンクリート下地	ソフト巾木 H=100	モルタル下地 吹付タイル	化粧PB-9.5下地 ビルディック塗装	塩ビ	CH=2500	流し台 ガス台
油庫	モルタル仕上 コンクリート下地	モルタル巾木 H=100	モルタル下地 岩綿吹付 モルタル下地 吹付タイル	コンクリート下地 岩綿吹付	——	直天	
男子便所	磁器質タイル 100角 コンクリート下地	——	ALC下地 吹付タイル 陶器質タイル 100角	大平板PB-4下地 ビルディック塗装	塩ビ	CH=2300	カガミ
女子便所	磁器質タイル 100角 コンクリート下地	——	ALC下地 吹付タイル 陶器質タイル 100角	大平板PB-4下地 ビルディック塗装	塩ビ	CH=2300	カガミ
多目的便所	磁器質タイル 100角 コンクリート下地	——	ALC下地 吹付タイル 陶器質タイル 100角	大平板PB-4下地 ビルディック塗装	塩ビ	CH=2260	固定手摺 カガミ
湯沸室	長尺塩ビシート t2.5 コンクリート下地	ソフト巾木 H=100	モルタル下地 吹付タイル	PB-9.5下地 岩綿吸音板 t12	塩ビ	CH=2340	流し台 ガス台
機械室	モルタル仕上 コンクリート下地	——	コンクリートブロック現し	コンクリート現し	——	直天	

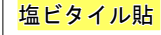
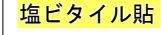
注記) 壁・天井とも下地は軽量鉄骨下地とする

年月日	整理番号	工事名 旧三原市斎場外解体工事		図面番号 mA
	承認	設計	図面名 旧三原市斎場 仕上表 1	
				004

管理棟外部仕上表

屋根 パラペット	シート防水 笠木:アルミ製	凡例  アスベスト含有 (レベル1)  アスベスト含有見込み (レベル3)
外壁	コンクリート下地  吹付タイル 建具廻りシーリング(PCB含有見込み)	
軒裏	コンクリート下地  吹付タイル	
樋	硬質塩化ビニル管 Φ60 OP塗	
犬走り	コンクリート直仕上	

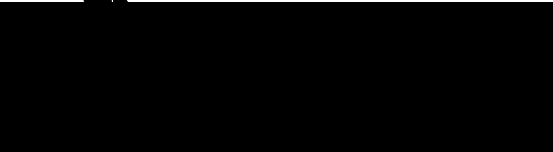
管理棟内部仕上表

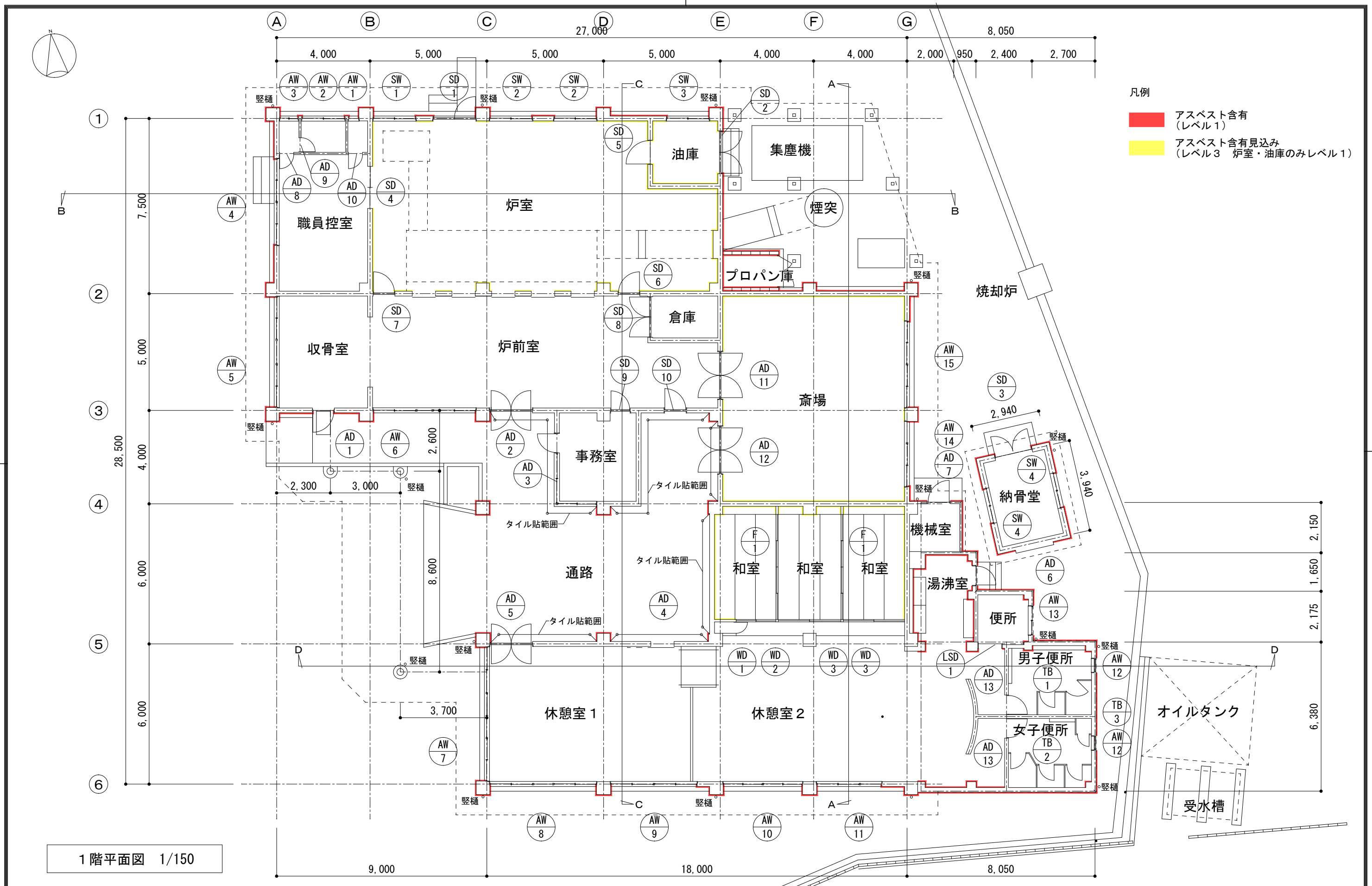
	床	巾木	壁	天井	廻縁	天井高	備考
玄関	モルタル仕上	——	モルタル EP塗装	化粧石膏ボード(杉桤) t9.5	木製	2500	
廊下	 塩ビタイル貼	——	モルタル EP塗装 一部タイル貼 100角 H=800	化粧石膏ボード(杉桤) t9.5	木製	2400	
DK	 塩ビタイル貼	——	プラスター塗 一部木板貼	ケイカル板 t4	木製	2400	流し台 L=1200 ガス台 L=900
勝手口	モルタル仕上	——	プラスター塗 一部木板貼	ケイカル板 t4	木製	2400	
トコ	床板	雑巾摺	じゅらく壁	化粧石膏ボード(杉桤) t9.5	木製	2350	床柱 落掛
和室1	畳敷	畳寄	じゅらく壁	化粧石膏ボード(杉桤) t9.5 船底天井	木製	2350~2450	
和室2	畳敷	畳寄	じゅらく壁	化粧石膏ボード(杉桤) t9.5	木製	2350	
押入	ラワン合板 t 5.5	雑巾摺	プラスター塗	ラワン合板 t 4	木製	2350	中段 天袋(和室2)
浴室	モザイクタイル貼	——	プラスター塗 一部タイル貼 100角 H=900	ケイカル板 t4	——	2400	
便所	モザイクタイル貼	——	プラスター塗 一部タイル貼 100角 H=800	ケイカル板 t4	木製	2400	

注記) 壁・天井とも下地は軽量鉄骨下地とする

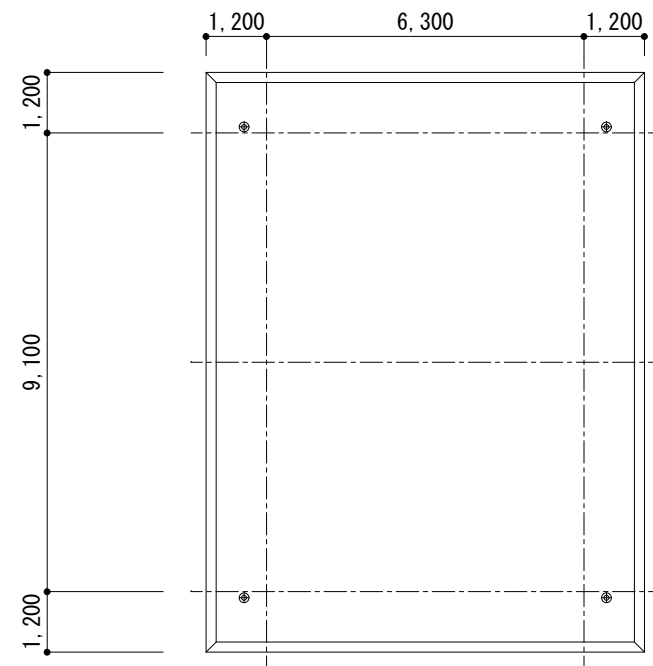
撤去備品リスト

品名	位置	備考	アスベスト除去手順
イスA~N	祭壇	外部スチールタンク	① 計画届出 ② 準備工事 ・足場設置 事前清掃 ・作業場隔離 密閉養生 ・機器設置 ・作業前粉塵濃度測定 ③ 除去工事 ・飛散抑制剤散布 ・石綿除去(スクレーパー ワイヤブラシ等を使用) ・作業中粉塵濃度測定 ・除去石綿袋詰め ・飛散防止剤散布 ④ 仕上工事 ・機器 養生関係等撤去 ・仕上清掃 ・作業後粉塵濃度測定 ⑤ 石綿運搬処分(最終処分場)
テーブルA~E(Dは欠番)	焼香台		
フラワーボックス	スチールロッカー		
テレビ台	タンスA・B		
食器棚	戸棚A・B		
ステンレス台車A・B	水屋A・B		
カラーボックス	パソコンデスク		
スチール書棚	台車A・B		
机	サイドテーブル		
冷蔵庫	テレビ(3台)		

	年月日	整理番号	工事名	図面番号 mA 005
	承認	設計	図面名	
			旧三原市斎場外解体工事	
			旧三原市斎場 仕上表2	SCALE

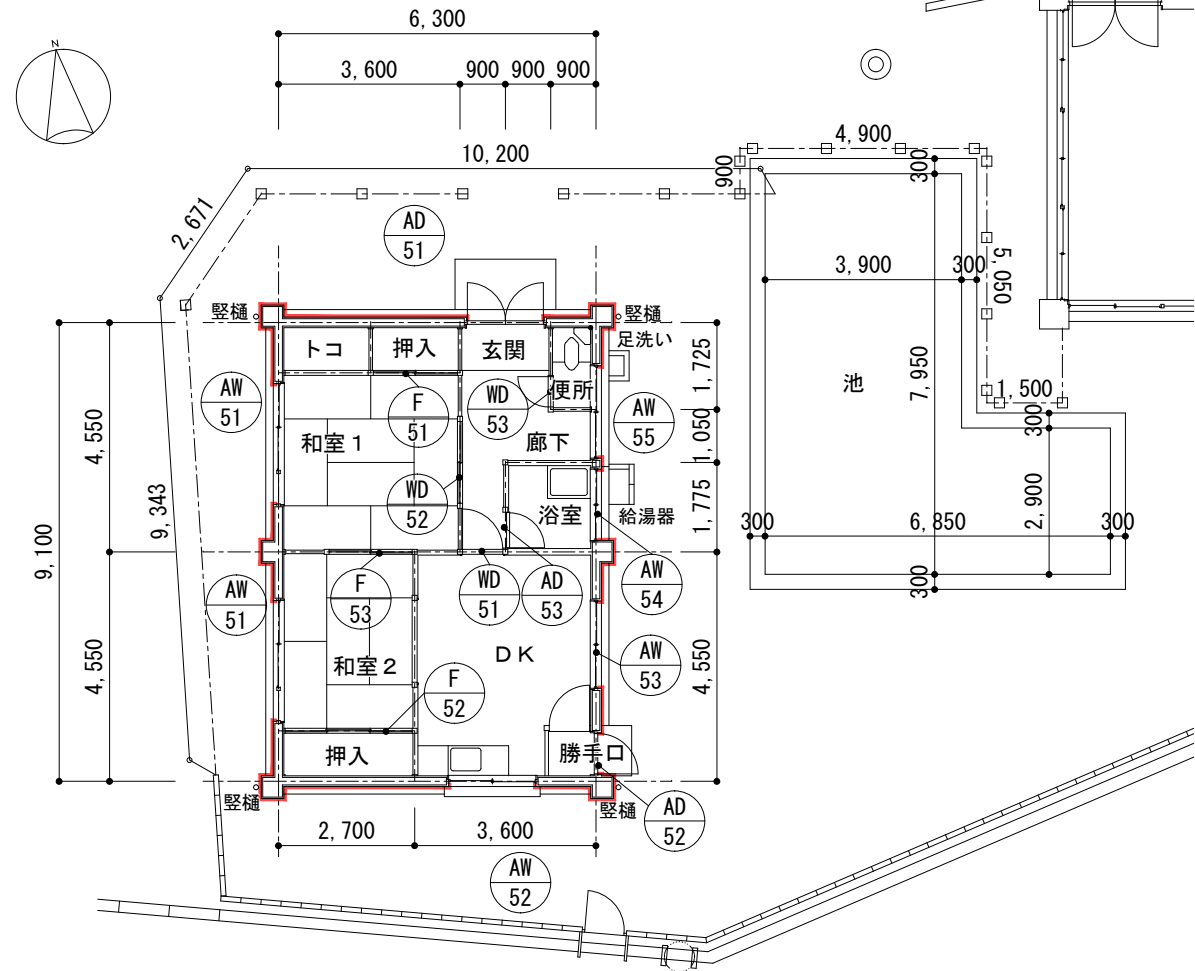


年月日	整理番号	工事名	図面番号
承認	設計	旧三原市斎場外解体工事	mA
図面名		SCALE	図面番号
旧三原市斎場 平面図 1		1/150	006

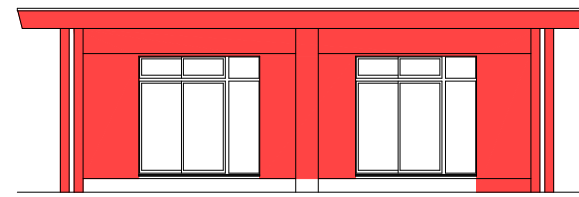


- 凡例
- アスベスト含有 (レベル1)
  - アスベスト含有見込み (レベル3)

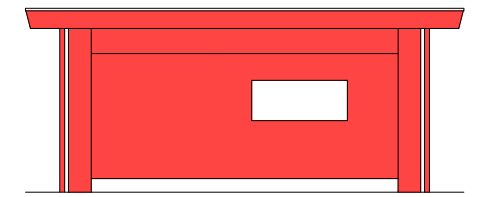
管理棟屋根伏図 1/150



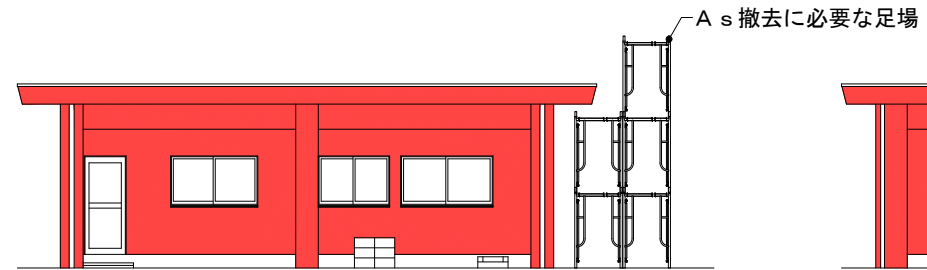
管理棟1階平面図 1/150



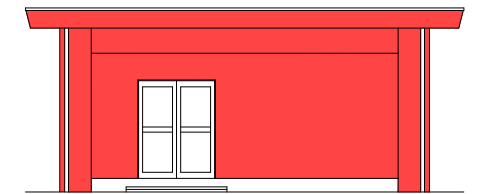
管理棟西立面図 1/150



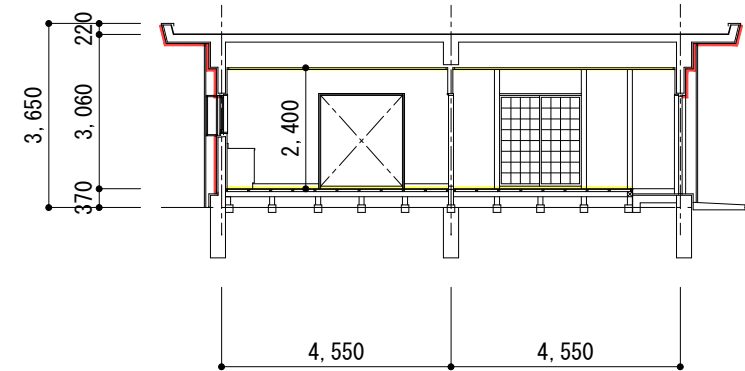
管理棟南立面図 1/150



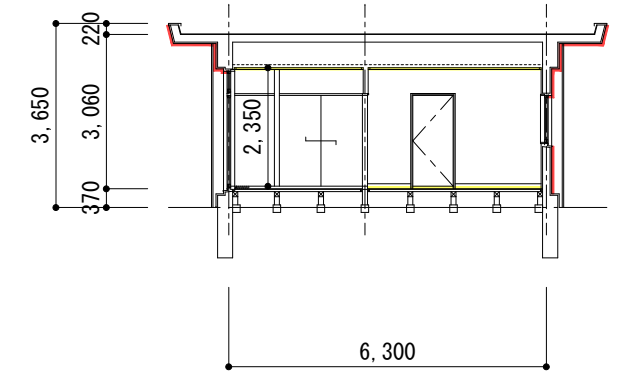
管理棟東立面図 1/150



管理棟北立面図 1/150



管理棟断面図1 1/150



管理棟断面図2 1/150

年月日	整理番号	工事名	図面番号 mA
	承認	設計	
		旧三原市斎場外解体工事	
		旧三原市斎場 管理棟 平・立・断面図	SCALE 1/150
			008



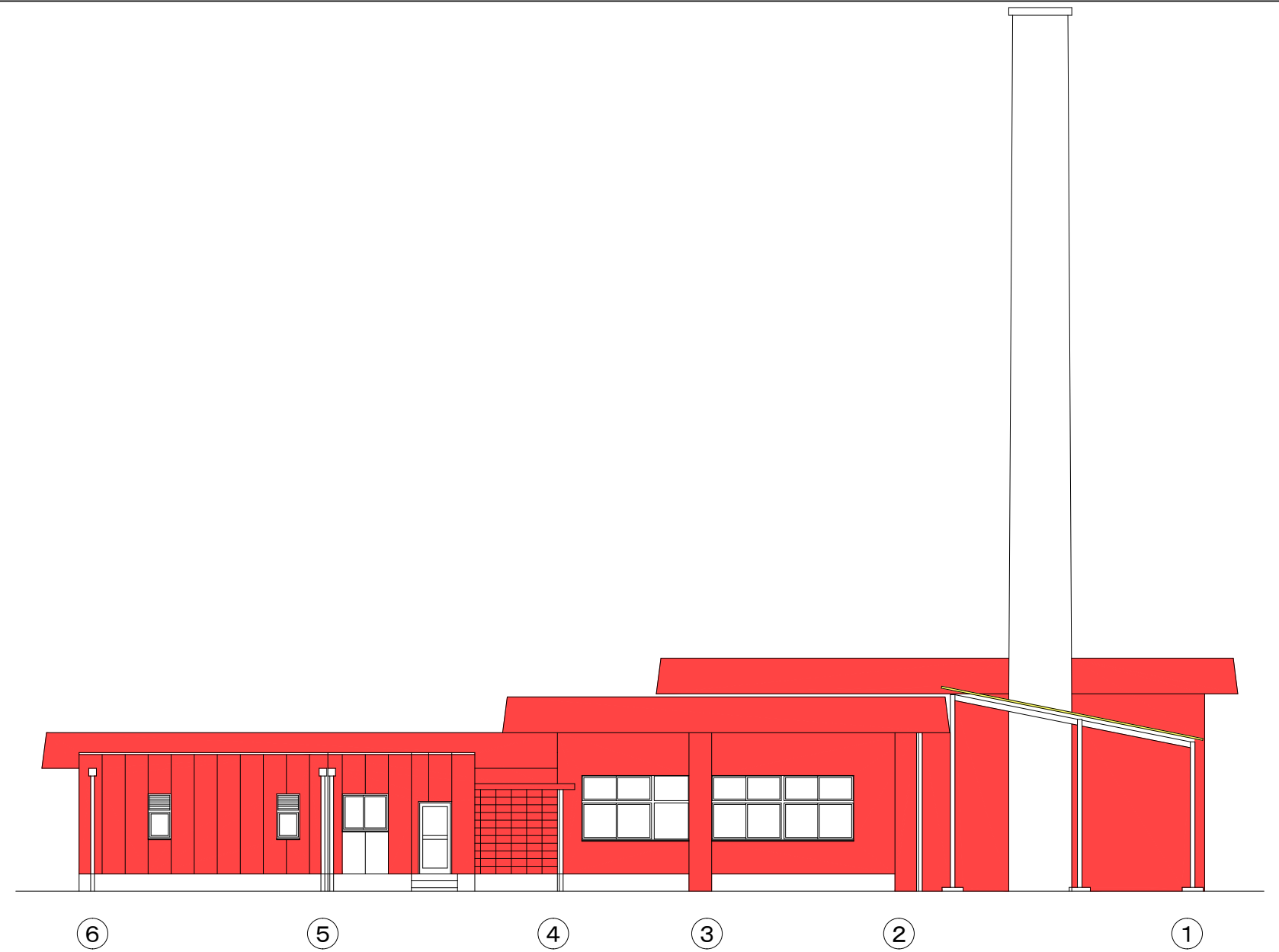
凡例

- アスベスト含有  
(レベル1)
- アスベスト含有見込み  
(レベル3)

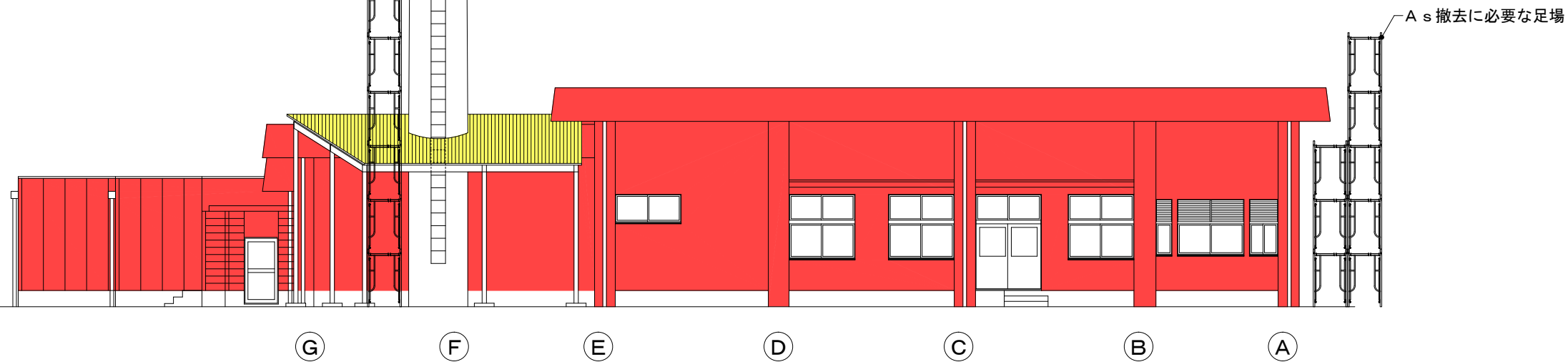
煙突撤去に必要な足場

煙突の解体

- 洗浄の上
- 地上から8m下方は重機による解体
- 地上から8m上方は人力解体を行う



北 立面図 1/150

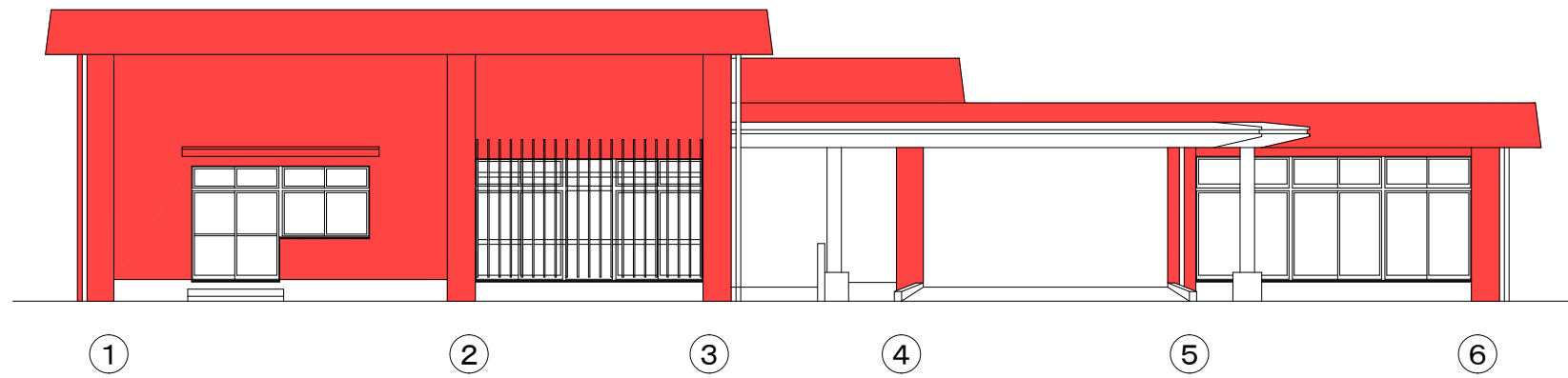


東 立面図 1/150

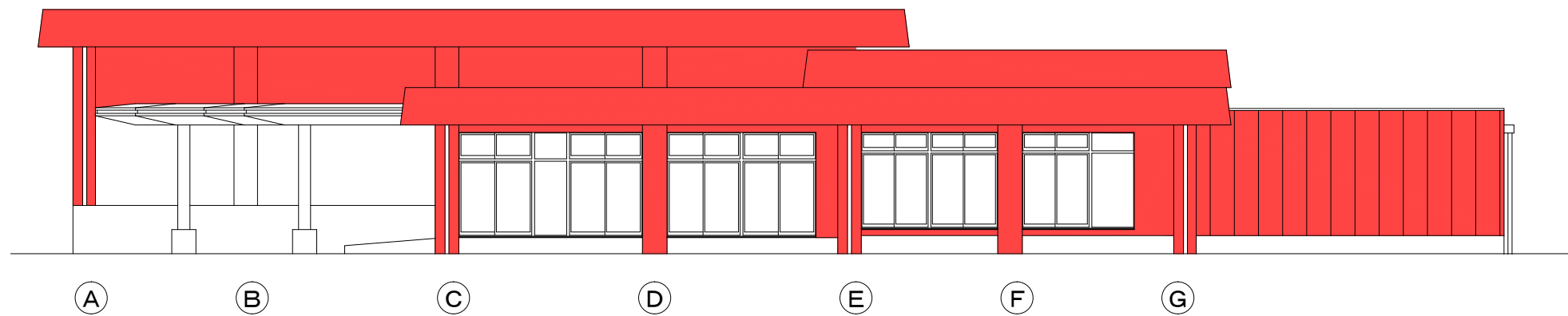
	年月日	整理番号	工事名 旧三原市斎場外解体工事	図面番号 mA
	承認	設計	図面名 旧三原市斎場 立面図 1	SCALE 1/150
				009

凡例

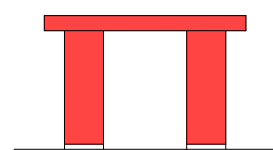
- アスベスト含有  
(レベル1)
- アスベスト含有見込み  
(レベル3)



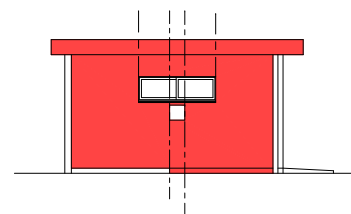
西 立面図 1/150



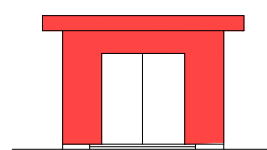
南 立面図 1/150



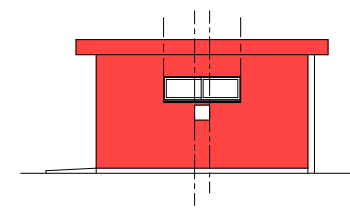
納骨堂南立面図 1/150



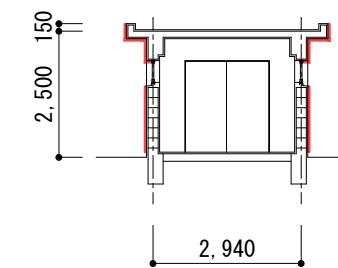
納骨堂東立面図 1/150



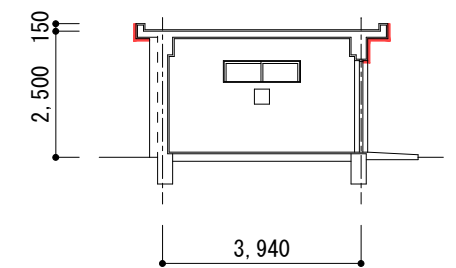
納骨堂北立面図 1/150



納骨堂西立面図 1/150



納骨堂断面図 1 1/150

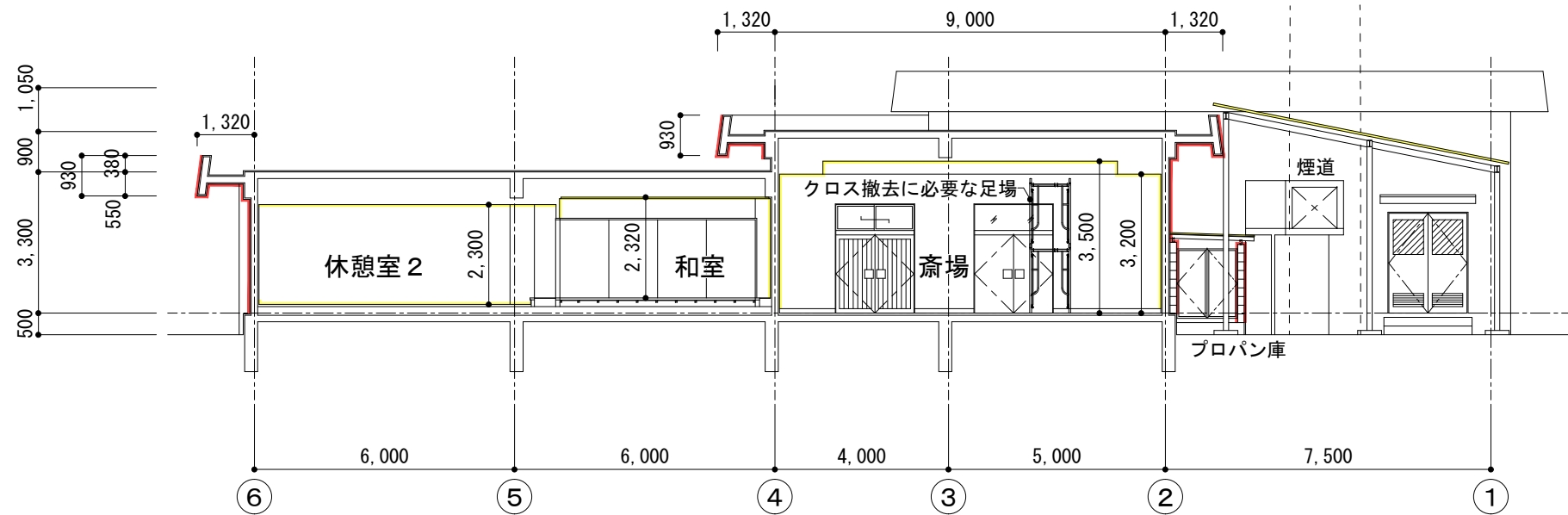


納骨堂断面図 2 1/150

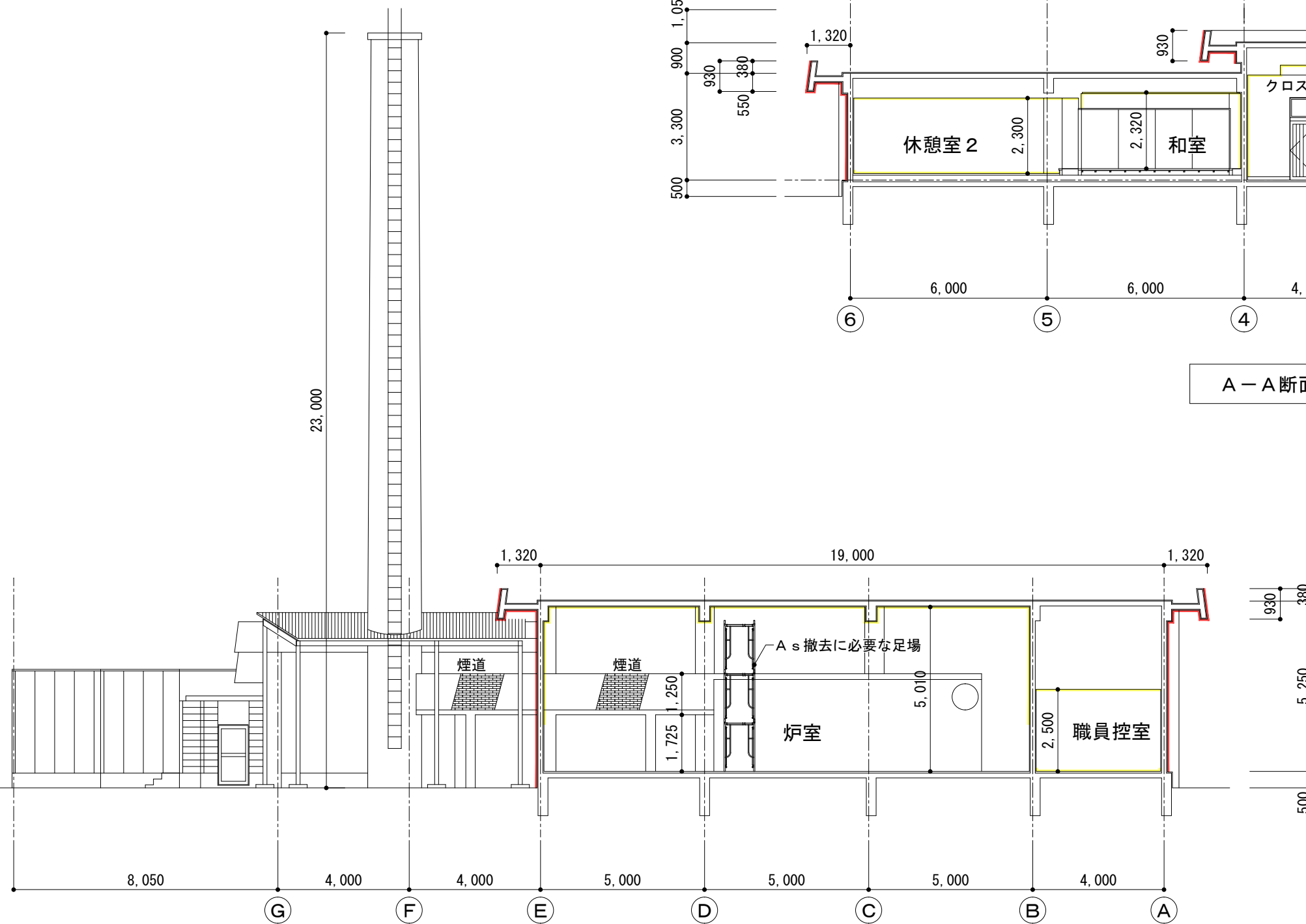
	年月日	整理番号	工事名	図面番号 mA 010
	承認	設計	図面名	
			旧三原市斎場外解体工事	
			旧三原市斎場 立面図2 納骨堂 立・断面図	
			SCALE	
			1/150	

凡例

- アスベスト含有  
(レベル1)
- アスベスト含有見込み  
(レベル3 炉室のみレベル1)

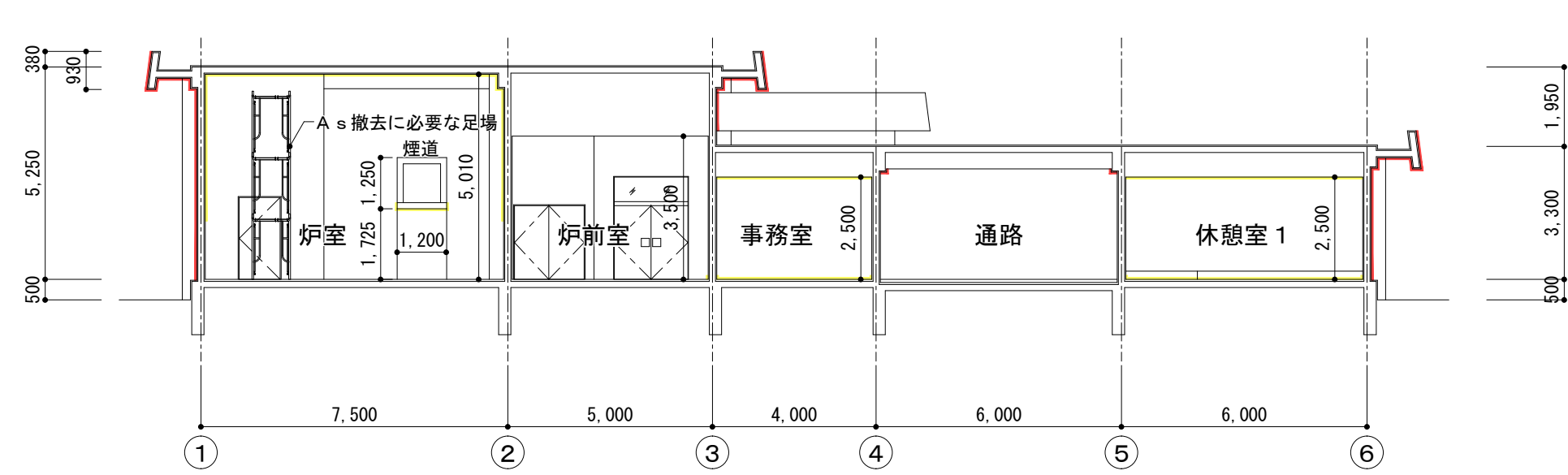


A-A断面図 1/150



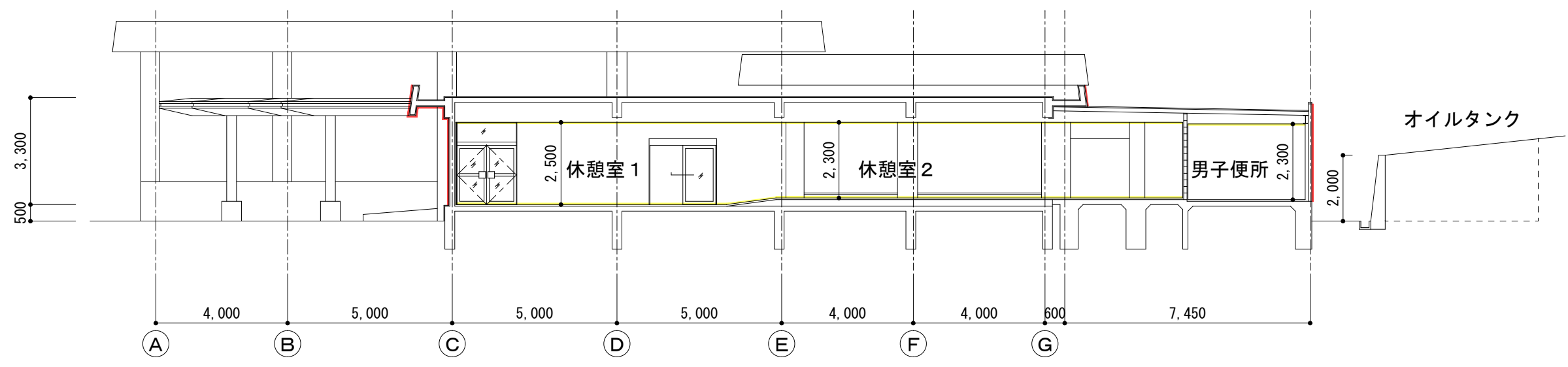
B-B断面図 1/150

	年月日	整理番号	工事名 旧三原市斎場外解体工事	図面番号 mA
	承認	設計	図面名 旧三原市斎場 断面図 1	SCALE 1/150
				011



- 凡例
- アスベスト含有 (レベル1)
  - アスベスト含有見込み (レベル3 炉室のみレベル1)

C-C断面図 1/150

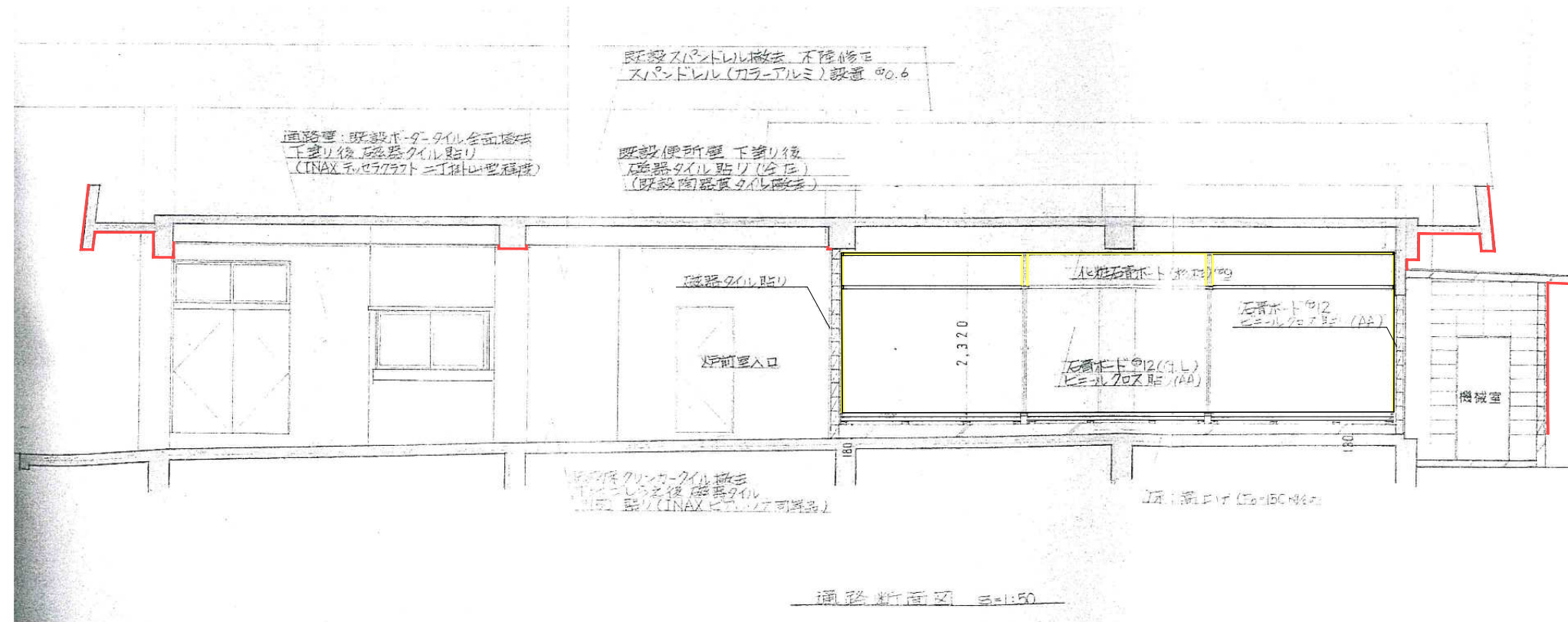


D-D断面図 1/150

	年月日	整理番号	工事名	図面番号 mA 012
	承認	設計	図面名	
			旧三原市斎場外解体工事	SCALE 1/150
			旧三原市斎場 断面図2	

凡例

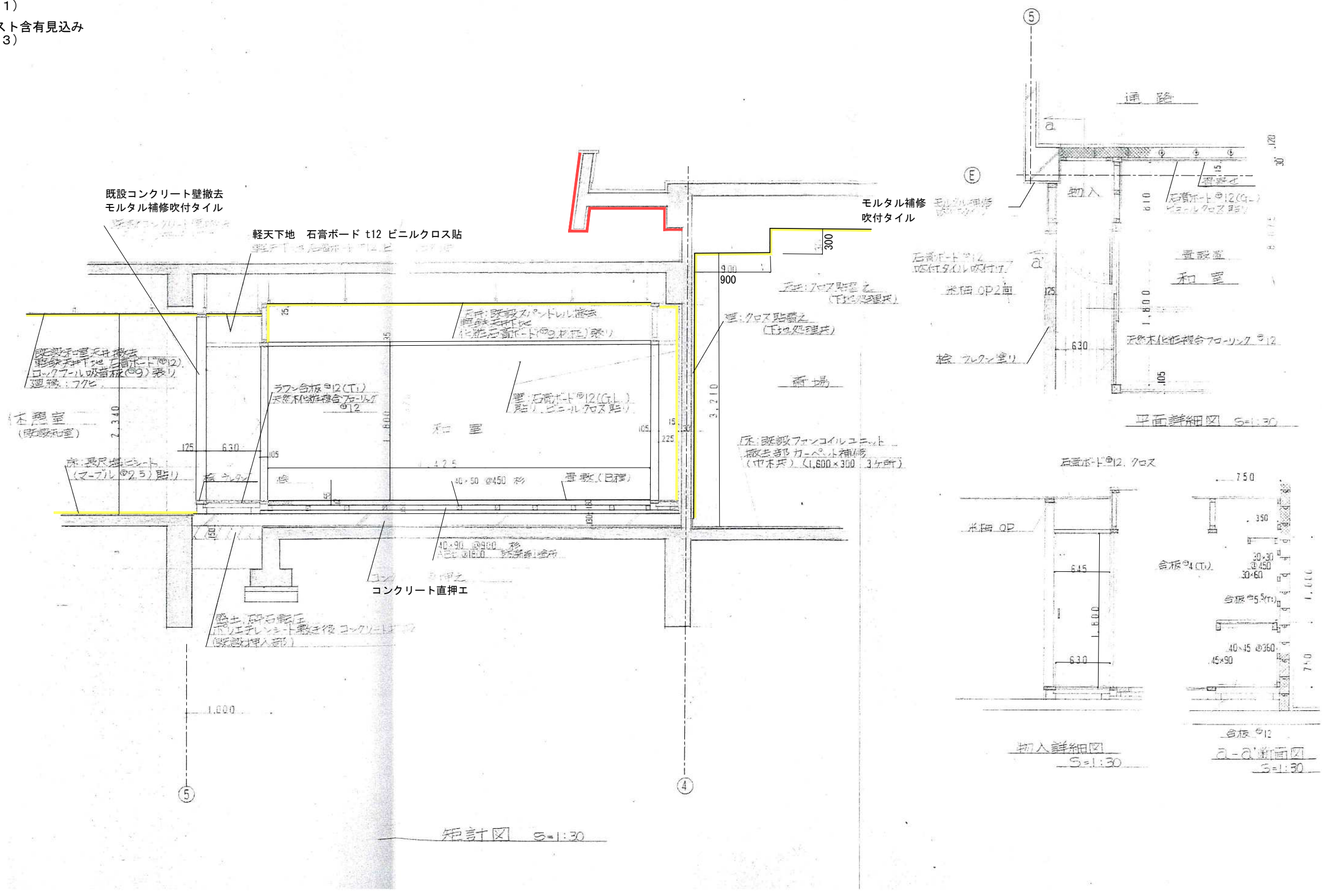
- アスベスト含有  
(レベル1)
- アスベスト含有見込み  
(レベル3)



	年月日	整理番号	工事名	図面番号 mA 013
	承認	設計	図面名	
			旧三原市斎場外解体工事	
			旧三原市斎場 断面図 3	SCALE

凡例

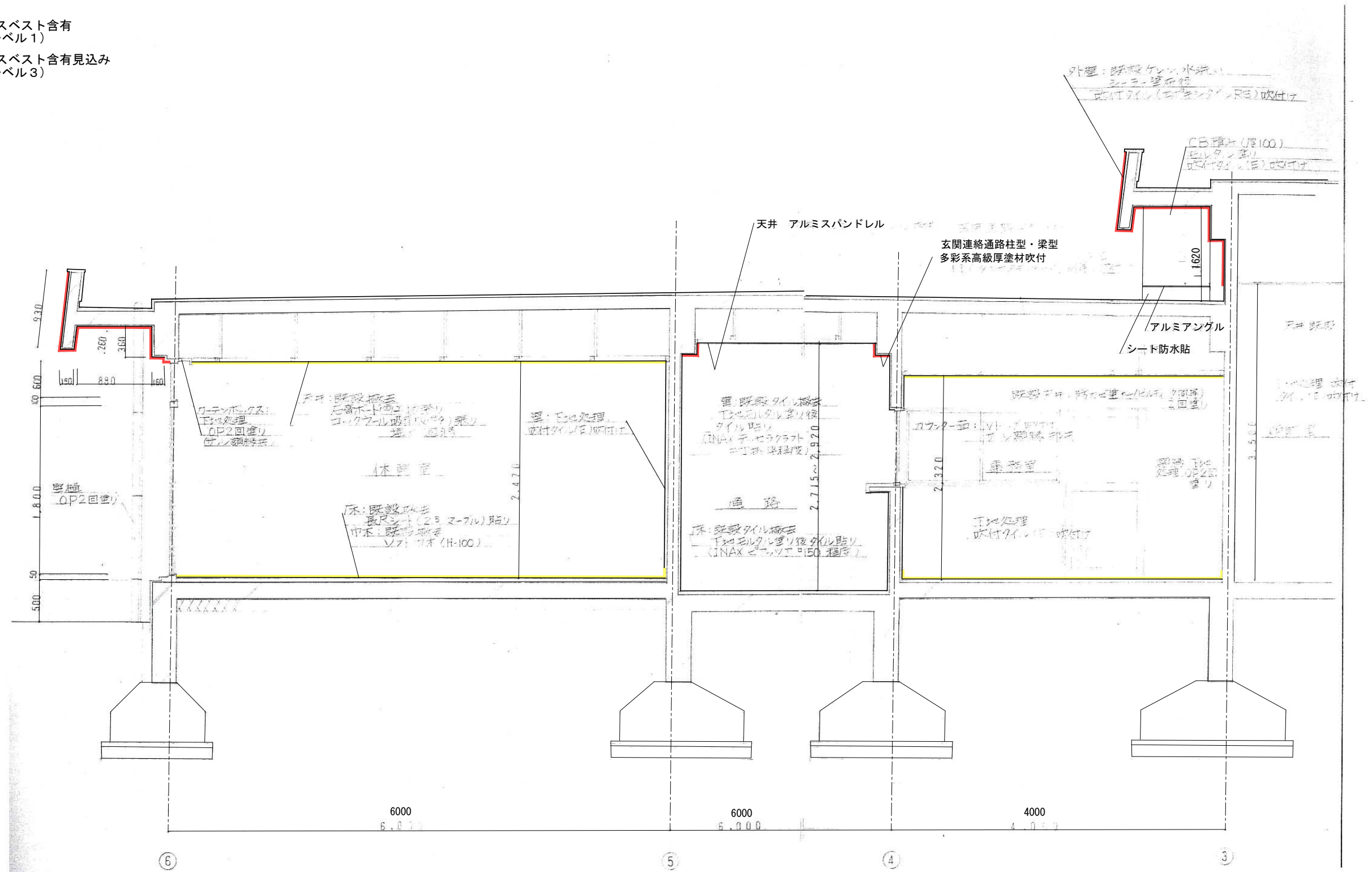
- アスベスト含有 (レベル1)
- アスベスト含有見込み (レベル3)



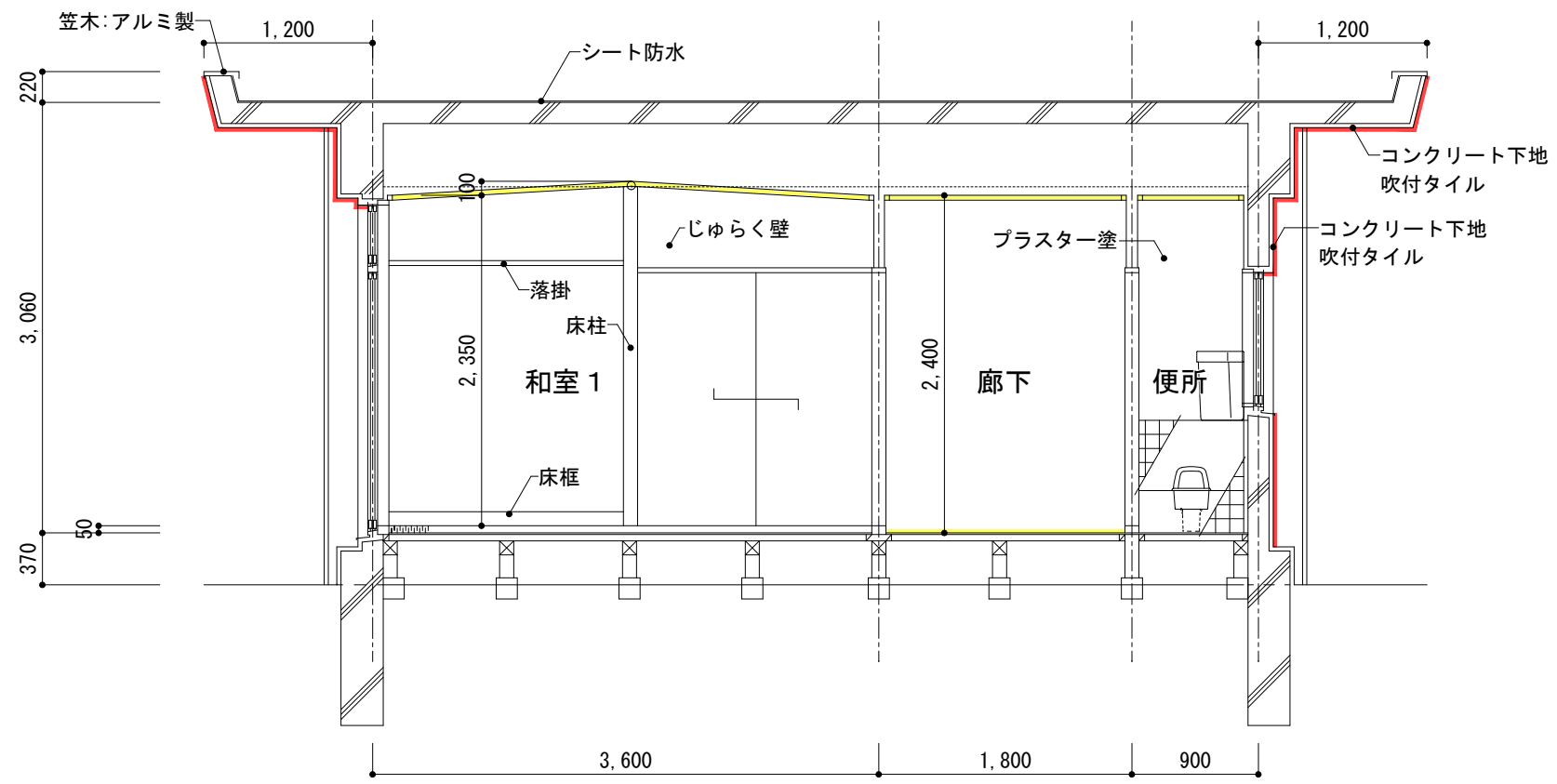
	年月日	整理番号	工事名 旧三原市斎場外解体工事	図面番号 mA
	承認	設計	図面名 旧三原市斎場 矩計図	SCALE

凡例

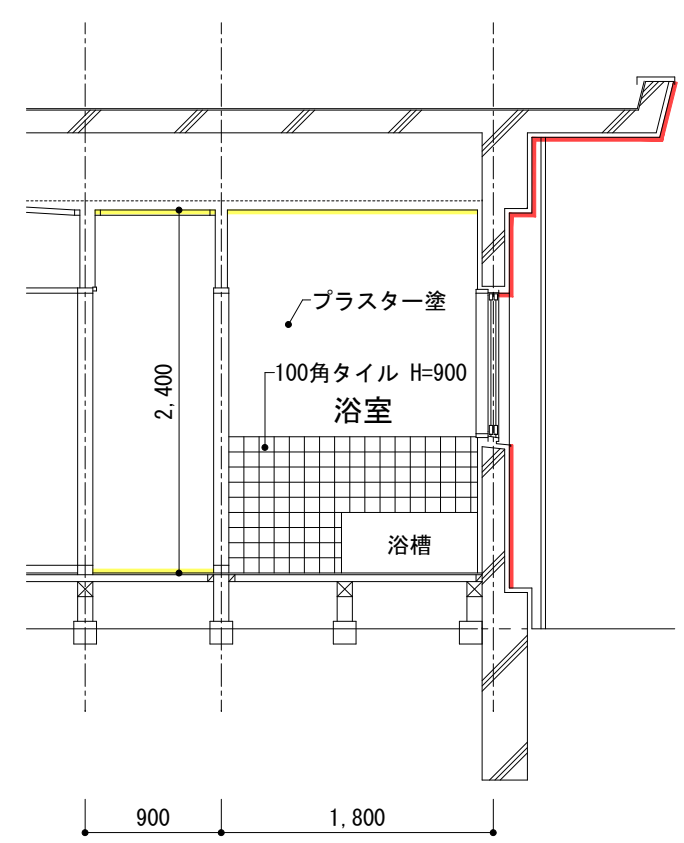
- アスベスト含有 (レベル1)
- アスベスト含有見込み (レベル3)



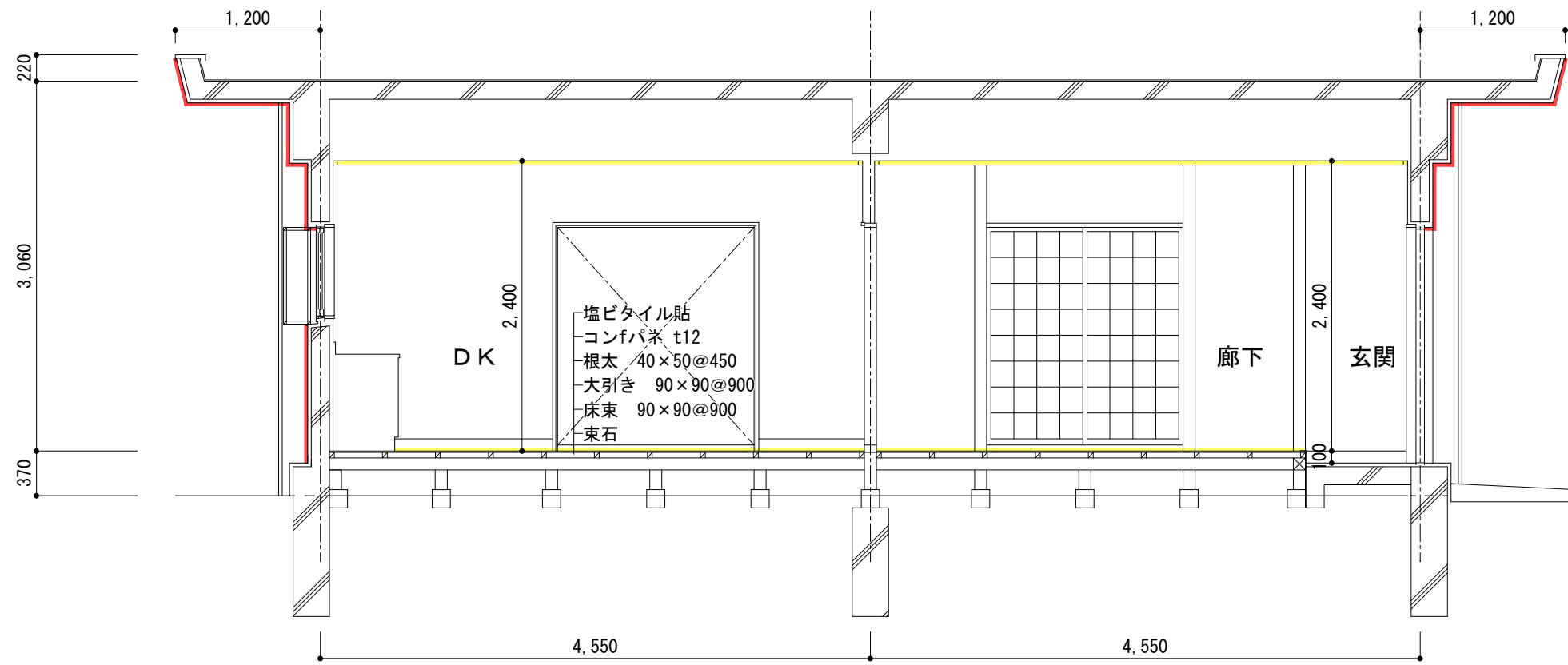
	年月日	整理番号	工事名	図面番号
	承認	設計	図面名	SCALE
			旧三原市斎場外解体工事	mA 015
			旧三原市斎場 断面詳細図 1	



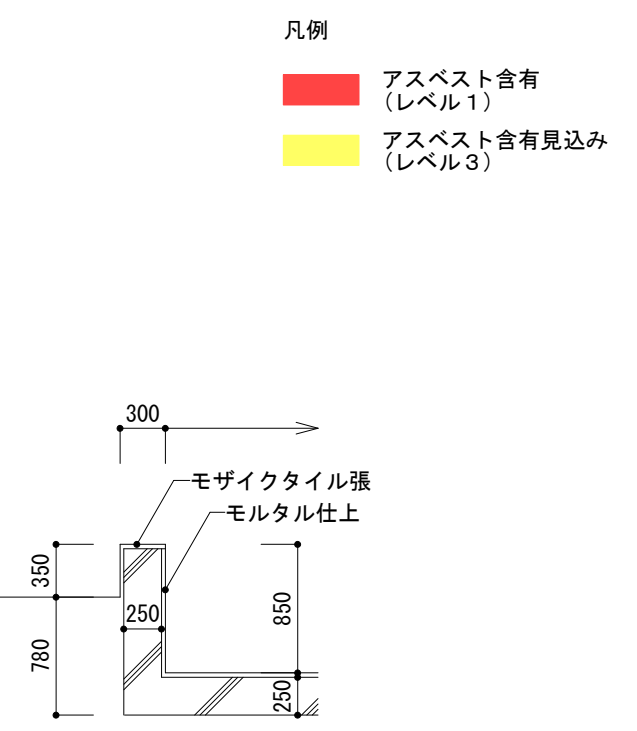
管理棟断面詳細図 1 1/50



管理棟断面詳細図 2 1/50



管理棟断面詳細図 3 1/50



池 断面詳細図 1/50

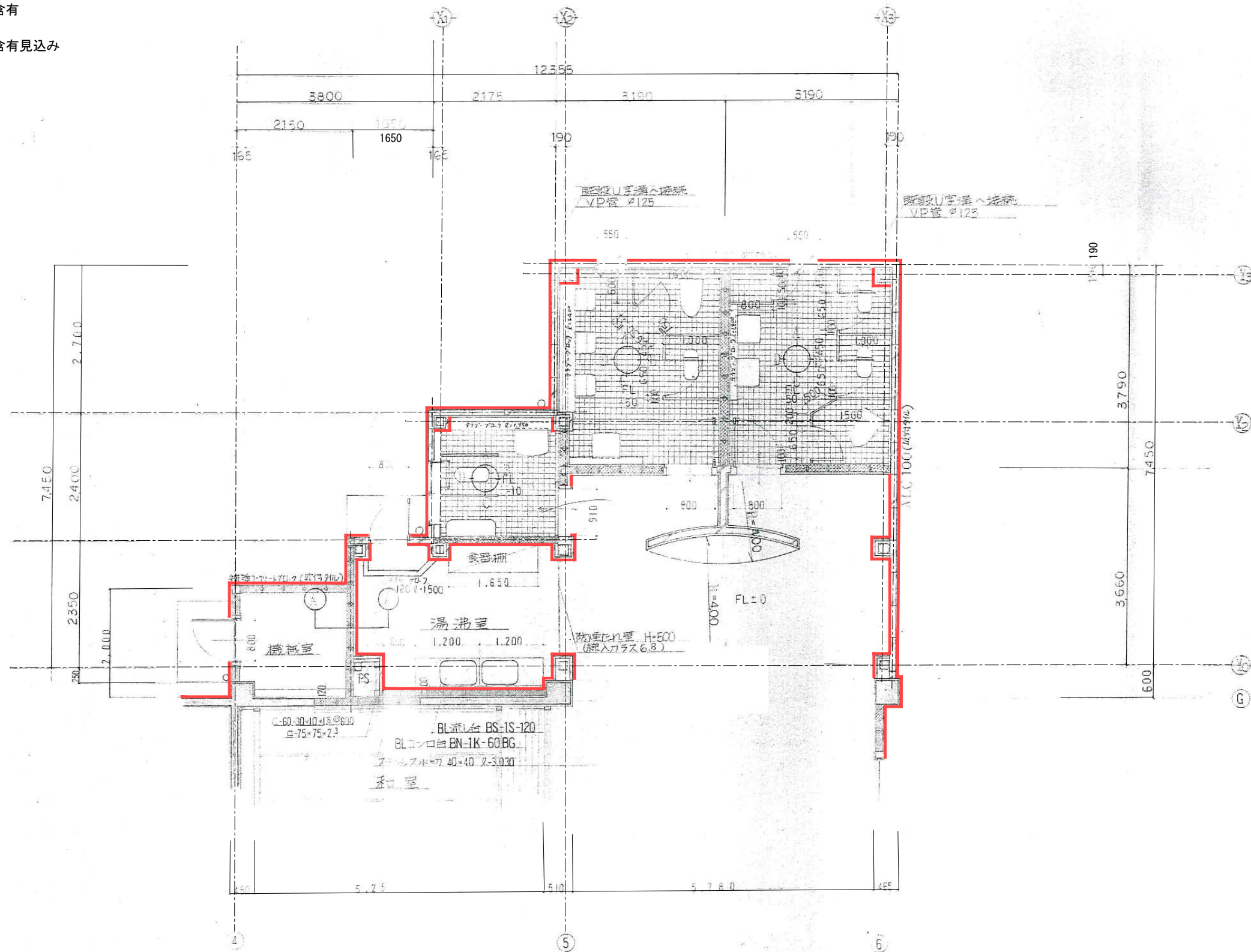
- 凡例
- アスベスト含有 (レベル1)
  - アスベスト含有見込み (レベル3)

	年月日	整理番号	工事名	図面番号 mA
	承認	設計	図面名	
			旧三原市斎場外解体工事	SCALE 1/50
			旧三原市斎場 断面詳細図 2	



凡例

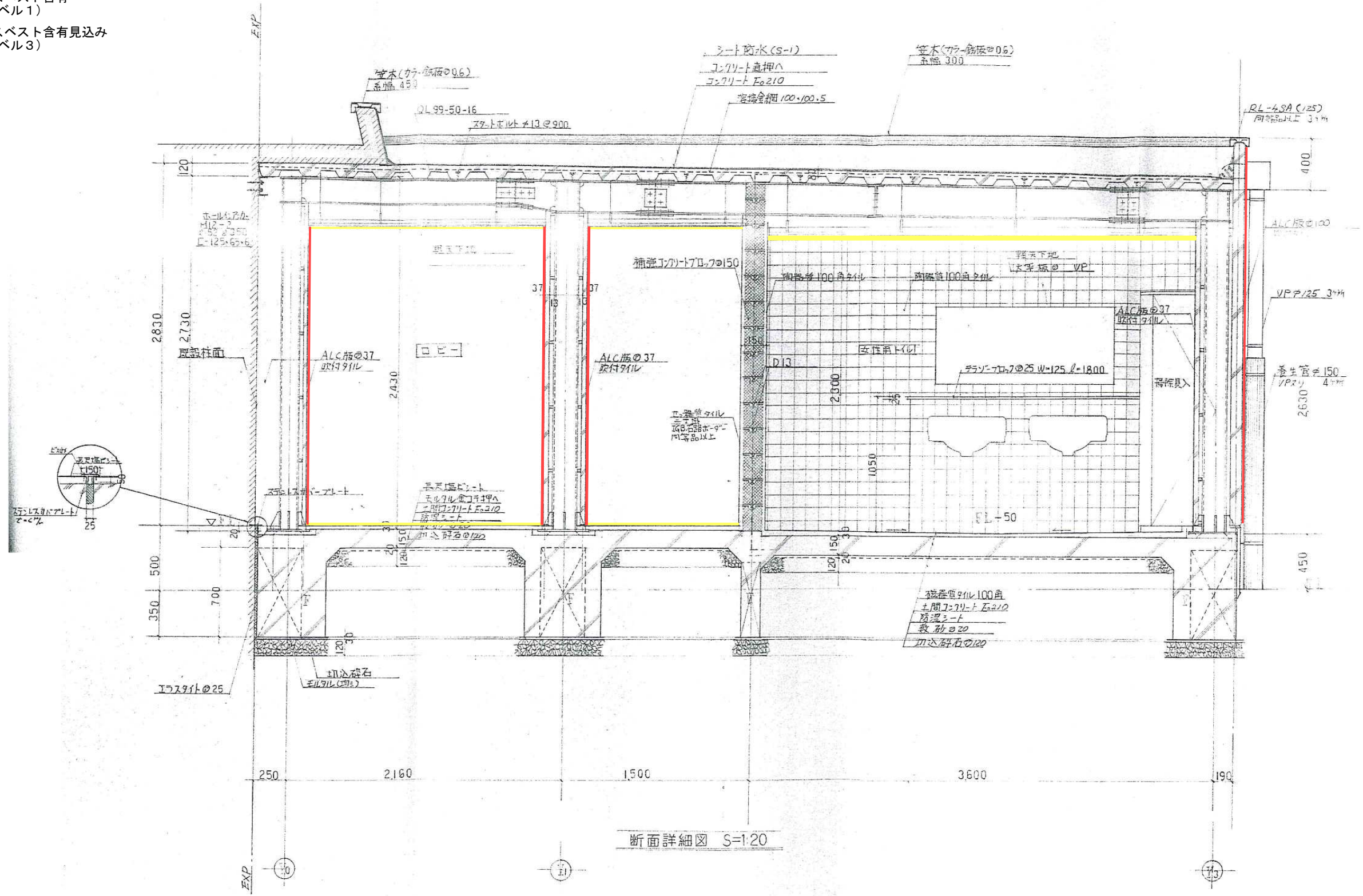
- アスベスト含有  
(レベル1)
- アスベスト含有見込み  
(レベル3)



	年月日	整理番号	工事名	図面番号
	承認	設計	図面名	mA
			旧三原市斎場外解体工事	SCALE
			旧三原市斎場 便所平面詳細図	
				017

凡例

- アスベスト含有 (レベル1)
- アスベスト含有見込み (レベル3)



断面詳細図 S=1:20

	年月日	整理番号	工事名	図面番号 mA 018
	承認	設計	図面名	
			旧三原市斎場 便所断面詳細図 1	SCALE

旧三原市斎場外解体工事

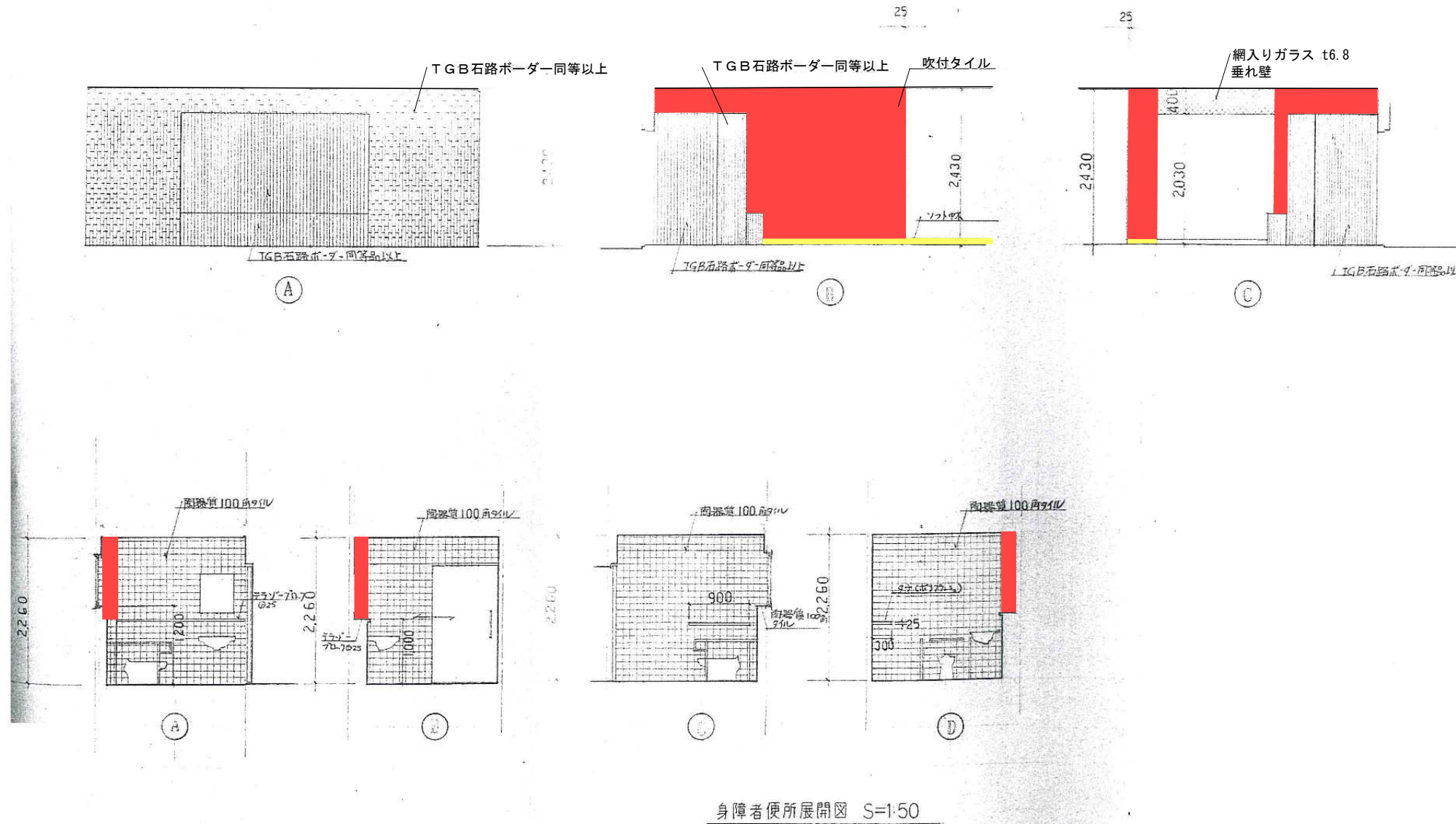
旧三原市斎場 便所断面詳細図 1

SCALE



凡例

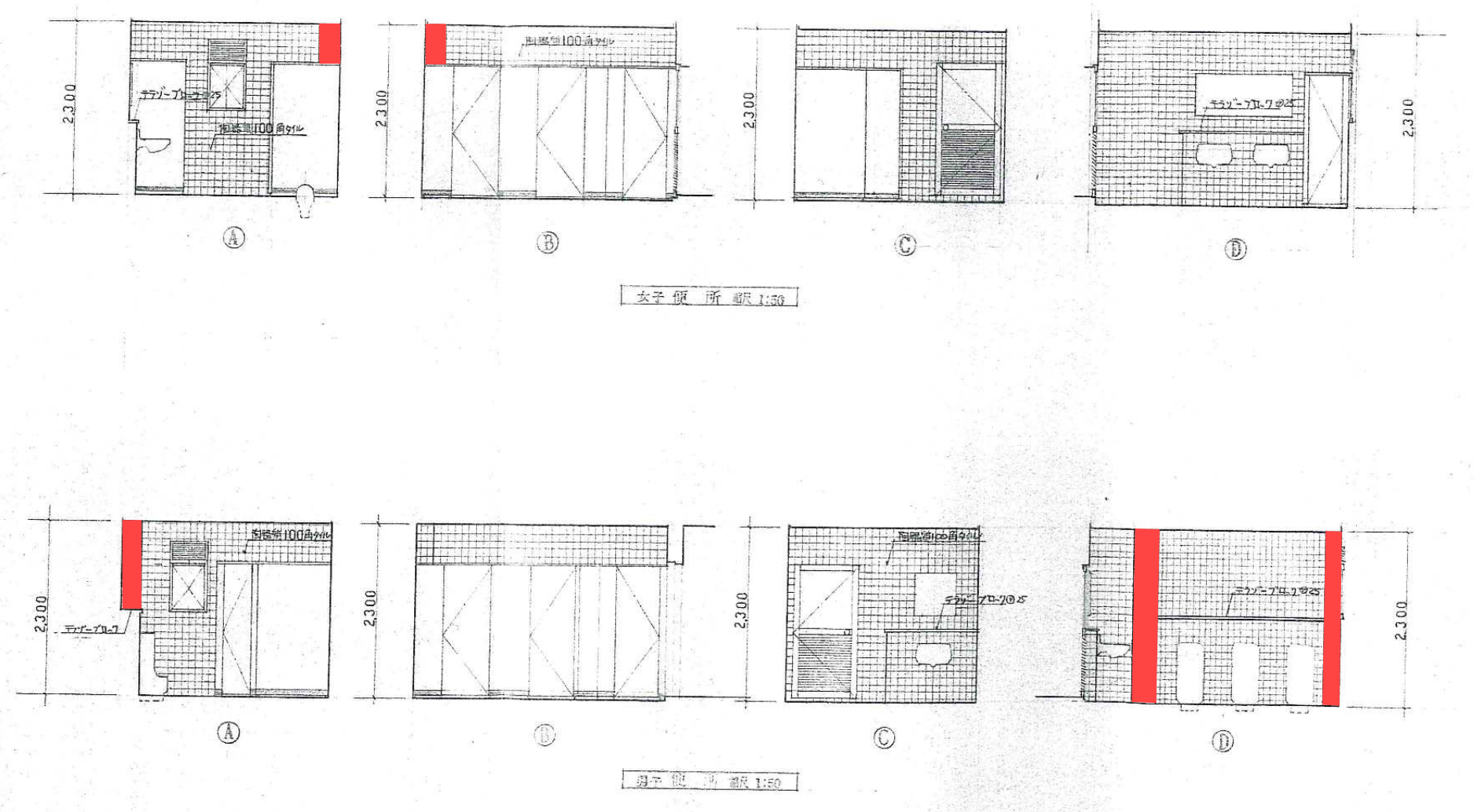
- アスベスト含有 (レベル1)
- アスベスト含有見込み (レベル3)



	年月日	整理番号	工事名 旧三原市斎場外解体工事	図面番号 mA
	承認	設計	図面名 旧三原市斎場 便所展開図 1	SCALE
				020

凡例

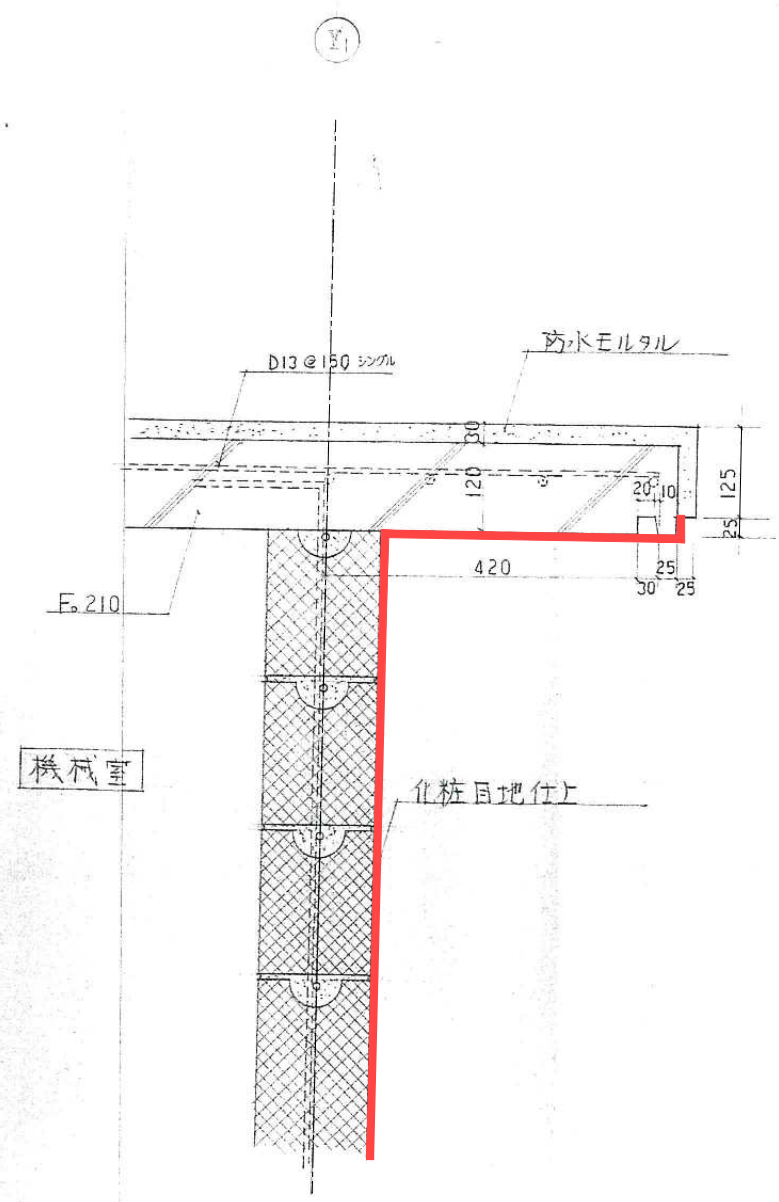
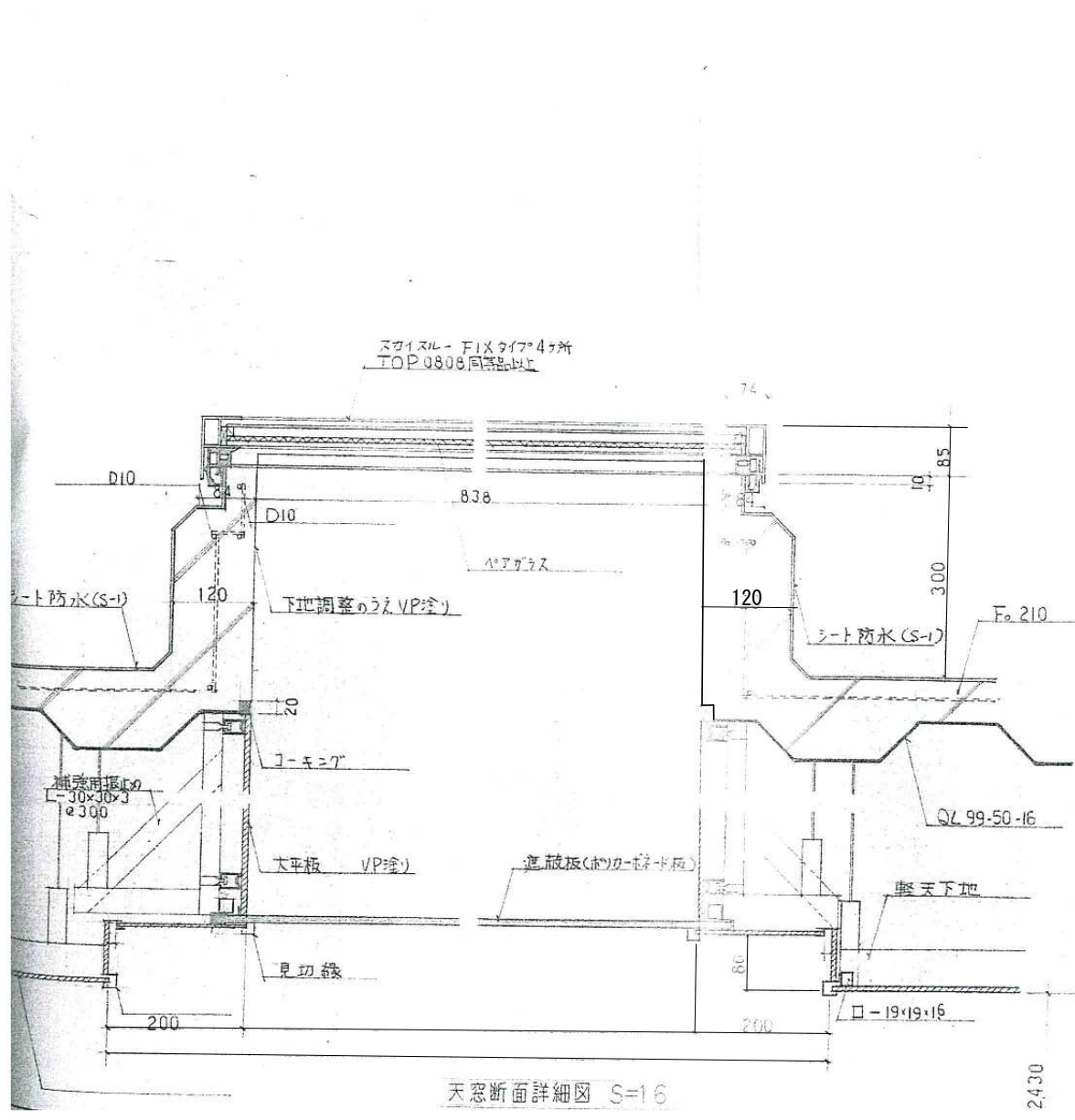
- アスベスト含有  
(レベル1)
- アスベスト含有見込み  
(レベル3)



	年月日	整理番号	工事名 旧三原市斎場外解体工事		図面番号 mA
	承認	設計	図面名 旧三原市斎場 便所展開図 2	SCALE	021

凡例

- アスベスト含有 (レベル1)
- アスベスト含有見込み (レベル3)



	年月日	整理番号	工事名	図面番号 mA 022
	承認	設計	図面名	
			旧三原市斎場外解体工事	
			旧三原市斎場 便所天窓詳細図	SCALE